



Buenos Aires, 27 de abril de 2011

Encuesta de Supermercados

Marzo de 2011

La Encuesta de Supermercados releva información de 66 empresas distribuidas en todo el territorio nacional.

Ventas a precios corrientes con estacionalidad

Las ventas a precios corrientes comprendidas en la encuesta sumaron \$6.238,4 millones, lo cual representa una suba de 26,1% respecto al mismo mes del año anterior y un aumento de 10,8% respecto a febrero de 2011.

La variación interanual de las ventas del primer trimestre del año 2011 fue de 26,7%.

Ventas a precios constantes desestacionalizadas

La evolución interanual de las ventas del mes de marzo de 2011 registró una variación positiva de 18,1%.

La tendencia ciclo registró una variación positiva de 0,8% con relación al mes inmediatamente anterior.

Las ventas desestacionalizadas a precios constantes aumentaron 2,4% con respecto a febrero de 2011.

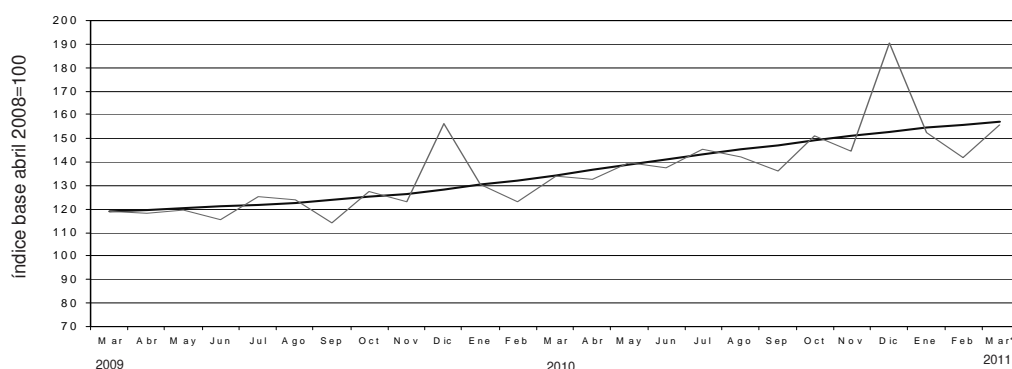
Cuadro 1. Evolución de las ventas a precios corrientes. Variaciones porcentuales

Período	Ventas en millones de pesos	Mes anterior	Variación porcentual	
			Igual período año anterior	Del acumulado desde enero hasta cada mes del año respecto a igual período año anterior
2009	50.089,2	///	16,1	///
2010	64.491,7	///	28,8	///
2010 Mar	4.946,7	10,4	24,1	23,2
2011 Feb	5.631,8	-6,0	25,7	27,0
Mar*	6.238,4	10,8	26,1	26,7

Cuadro 2. Ventas a precios constantes. Series desestacionalizada y tendencia ciclo. Variaciones porcentuales

Período	Mes anterior		Igual período año anterior
	Desestacionalizada	Tendencia ciclo	Desestacionalizada
2010 Mar	--	1,6	12,8
2011 Feb	0,2	0,9	15,3
Mar*	2,4	0,8	18,1

Gráfico 1. Evolución mensual de las series de ventas a precios constantes y tendencia ciclo



Los 24 partidos de la provincia de Buenos Aires comprenden: Almirante Brown, Avellaneda, Berazategui, Esteban Echeverría, Ezeiza, Florencio Varela, General San Martín, Hurlingham, Ituzaingó, José C. Paz, La Matanza, Lanús, Lomas de Zamora, Malvinas Argentinas, Merlo, Moreno, Morón, Quilmes, San Fernando, San Isidro, San Miguel, Tigre, Tres de Febrero y Vicente López.

Este relevamiento, de periodicidad mensual, es representativo de la actividad de una nómina de empresas de supermercados que cuentan por lo menos con alguna boca de expendio cuya superficie de ventas supera los 300 m².

Los datos que aquí se presentan tienen carácter provisorio, dado que la información se recopila y actualiza permanentemente, pudiendo ser modificados de acuerdo con nueva información suministrada por las empresas.

Serie de ventas a precios corrientes sin desestacionalizar

Análisis de los resultados de febrero de 2011

La variación interanual de las ventas totales a precios corrientes registró un aumento de 25,7%. En este caso, las jurisdicciones donde se registraron las subas más importantes fueron Salta (38%), Chubut (37,2%), Otras provincias del Sur (36,6%), Entre Ríos (33,4%) y Otras provincias del Norte (28,9%).

Las ventas del primer bimestre del año 2011 fueron 27% superiores a las correspondientes al mismo período del año 2010. Las jurisdicciones donde se reflejó un mayor incremento fueron Salta (37,6%), Otras provincias del Sur (36,6%), Chubut (36,5%), Entre Ríos (35,7%) y Otras provincias del Norte (32,2%).

Cuadro 3. Evolución de las ventas a precios corrientes, por jurisdicción. Variaciones porcentuales

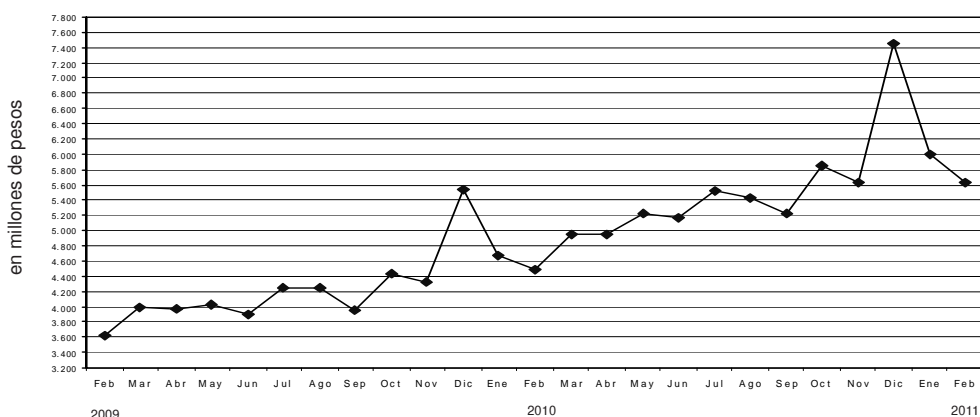
Jurisdicción	Ventas a precios corrientes			Variación porcentual		
	2010	2011		Mes anterior	Igual período año anterior	Del acumulado desde enero hasta cada mes del año respecto a igual período año anterior
	Febrero	Enero	Febrero			
	miles de pesos					
Total	4.481.016	5.992.887	5.631.785	-6,0	25,7	27,0
Ciudad de Buenos Aires	748.027	918.605	912.431	-0,7	22,0	22,7
24 partidos de la provincia de Buenos Aires	1.092.355	1.462.287	1.363.890	-6,7	24,9	26,6
Resto de Buenos Aires	683.164	946.807	845.441	-10,7	23,8	26,4
Córdoba	301.456	401.210	361.928	-9,8	20,1	22,2
Chubut	136.250	197.363	186.903	-5,3	37,2	36,5
Entre Ríos	83.089	118.949	110.815	-6,8	33,4	35,7
Mendoza	284.576	376.226	351.237	-6,6	23,4	22,9
Neuquén	150.194	200.899	188.702	-6,1	25,6	26,4
Salta	63.007	90.501	86.974	-3,9	38,0	37,6
Santa Fe	217.617	286.848	278.266	-3,0	27,9	28,0
Tucumán	95.540	123.706	117.850	-4,7	23,4	26,8
Otras provincias del Norte ¹	180.368	248.964	232.554	-6,6	28,9	32,2
Otras provincias del Centro y del Oeste ²	136.067	185.996	172.429	-7,3	26,7	28,2
Otras provincias del Sur ³	309.306	434.526	422.365	-2,8	36,6	36,6

¹Comprende las provincias de Corrientes, Chaco, Formosa, Jujuy, Misiones y Santiago del Estero.

²Comprende las provincias de Catamarca, La Rioja, San Juan y San Luis.

³Comprende las provincias de La Pampa, Río Negro, Santa Cruz y Tierra del Fuego.

Gráfico 2. Evolución mensual de las ventas totales a precios corrientes

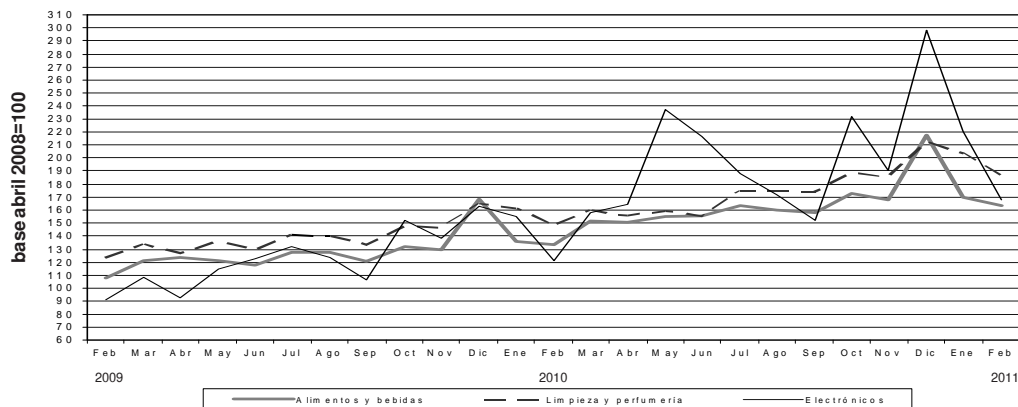


En la variación interanual de las ventas a precios corrientes por grupo de artículos, se observan los aumentos más significativos en Indumentaria, calzado y textiles para el hogar (46,9%), Alimentos preparados y rotisería (44,2%), Electrónicos y artículos para el hogar (38,8%), Otros (36,2%) y Panadería (28,2%). Con respecto a la variación acumulada, los mayores aumentos surgen en Indumentaria, calzado y textiles para el hogar (46,2%), Alimentos preparados y rotisería (45,7%), Electrónicos y artículos para el hogar (40,8%), Otros (39,7%) y Panadería (29,7%).

Cuadro 4. Evolución de las ventas a precios corrientes, por grupos de artículos. Variaciones porcentuales

Grupos de artículos	Ventas a precios corrientes			Variación porcentual		
	2010	2011		Mes anterior	Igual período año anterior	Del acumulado desde enero hasta cada mes del año respecto a igual período año anterior
	Febrero	Enero	Febrero			
	miles de pesos					
Total	4.481.016	5.992.887	5.631.785	-6,0	25,7	27,0
Alimentos y bebidas	3.025.174	3.855.852	3.704.739	-3,9	22,5	23,6
Bebidas	482.985	671.072	612.581	-8,7	26,8	24,2
Almacén	1.136.220	1.418.420	1.384.334	-2,4	21,8	23,8
Panadería	114.049	153.730	146.204	-4,9	28,2	29,7
Lácteos	466.661	585.097	577.931	-1,2	23,8	24,2
Carnes	571.778	713.204	683.282	-4,2	19,5	23,5
Verdulería y frutería	187.514	215.114	205.307	-4,6	9,5	8,3
Alimentos preparados y rotisería	65.967	99.215	95.100	-4,1	44,2	45,7
Artículos de limpieza y perfumería	659.196	905.060	825.941	-8,7	25,3	25,7
Indumentaria, calzado y textiles para el hogar	99.797	154.366	146.603	-5,0	46,9	46,2
Electrónicos y artículos para el hogar	214.738	391.382	298.002	-23,9	38,8	40,8
Otros	482.111	686.227	656.500	-4,3	36,2	39,7

Gráfico 3. Evolución mensual de las ventas a precios corrientes por grupos de artículos



Las ventas a precios corrientes del mes de febrero de 2011 totalizaron \$5.631,8 millones. De ese total, \$4.662,9 millones (82,8%) corresponden a las grandes cadenas y \$968,9 millones (17,2%), a las medianas. Las ventas de las cadenas grandes y medianas registraron en el mes de febrero de 2011, con respecto a febrero de 2010, un incremento de 25,1% y 28,8%, respectivamente.

Las ventas por metro cuadrado a precios corrientes en las cadenas grandes y medianas totalizaron \$2.202 y \$1.848, respectivamente, registrándose en la variación interanual alzas de 18,4% en el caso de las grandes cadenas y de 27,4% en lo que respecta a las medianas.

La variación interanual de las ventas por metro cuadrado a precios constantes refleja que las cadenas grandes y medianas registraron aumentos de 8,6% y 16,9%, respectivamente (cuadro 7).

Cuadro 5. Ventas a precios corrientes, según tipo de cadena. Variaciones porcentuales

Tipo de cadena	Monto en miles de pesos			Variación porcentual		
	2010	2011		Mes anterior	Igual período año anterior	Del acumulado desde enero hasta cada mes del año respecto a igual período año anterior
	Febrero	Enero	Febrero			
Todas las cadenas	4.481.016	5.992.887	5.631.785	-6,0	25,7	27,0
Cadenas grandes	3.728.575	5.007.920	4.662.887	-6,9	25,1	26,8
Cadenas medianas	752.441	984.967	968.898	-1,6	28,8	28,3

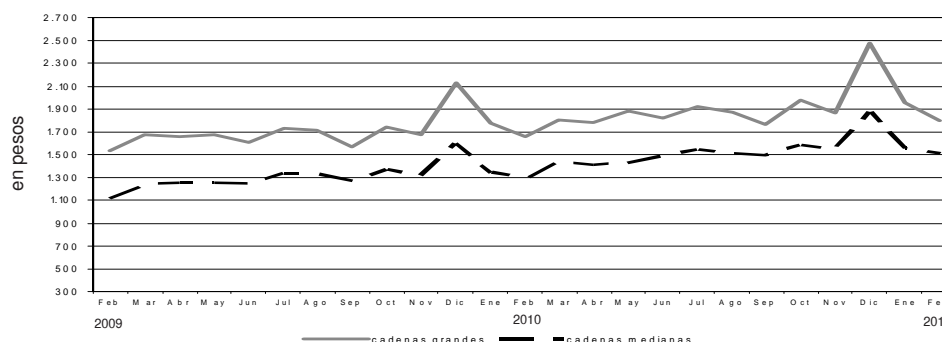
Cuadro 6. Ventas a precios corrientes por metro cuadrado en pesos, según tipo de cadena. Variaciones porcentuales

Tipo de cadena	Monto en pesos			Variación porcentual		
	2010	2011		Mes anterior	Igual período año anterior	Del acumulado desde enero hasta cada mes del año respecto a igual período año anterior
	Febrero	Enero	Febrero			
Todas las cadenas	1.776	2.268	2.132	-6,0	20,0	21,0
Cadenas grandes	1.860	2.365	2.202	-6,9	18,4	19,7
Cadenas medianas	1.451	1.879	1.848	-1,6	27,4	26,9

Cuadro 7. Ventas a precios constantes por metro cuadrado en pesos, según tipo de cadena. Variaciones porcentuales

Tipo de cadenas	Monto en pesos			Variación porcentual		
	2010	2011		Mes anterior	Igual período año anterior	Del acumulado desde enero hasta cada mes del año respecto a igual período año anterior
	Febrero	Enero	Febrero			
Todas las cadenas	1.580	1.873	1.740	-7,1	10,1	10,8
Cadenas grandes	1.655	1.953	1.798	-7,9	8,6	9,5
Cadenas medianas	1.291	1.552	1.509	-2,8	16,9	16,1

Gráfico 4. Evolución mensual de las ventas a precios constantes por metro cuadrado, según tipo de cadena



Cuadro 8. Ventas a precios corrientes por grupos de artículos, según jurisdicción.

Período	Grupos de artículos										Otros	
	Total	Bebidas	Almacén	Panadería	Lácteos	Carnes	Verdulería y frutería	Alimentos preparados y rotisería	Artículos de limpieza y perfumería	Indumentaria, calzado y textiles para el hogar		Electrónicos para el hogar
Total												
2010 Febrero	4.481.016	482.985	1.136.220	114.049	466.661	571.778	187.514	65.967	659.196	99.797	214.738	482.111
2011 Enero	5.992.887	671.072	1.418.420	153.730	585.097	713.204	215.114	99.215	905.060	154.366	391.382	686.227
Febrero	5.631.785	612.581	1.384.334	146.204	577.931	683.282	205.307	95.100	825.941	146.603	298.002	656.500
Ciudad de Buenos Aires												
2010 Febrero	748.027	86.534	172.387	25.751	85.391	91.149	39.156	15.572	108.988	12.132	38.048	72.919
2011 Enero	918.605	108.505	204.276	32.385	102.600	107.245	41.565	22.223	136.988	16.728	57.792	88.298
Febrero	912.431	108.986	209.538	32.537	108.327	110.501	41.339	22.038	128.174	16.042	43.517	91.432
24 partidos de la Provincia de Buenos Aires												
2010 Febrero	1.092.355	133.155	285.084	25.892	110.311	117.267	33.027	15.954	165.987	23.740	67.291	114.647
2011 Enero	1.462.287	186.283	357.418	35.664	143.017	145.605	38.864	25.404	221.563	35.841	119.220	153.408
Febrero	1.363.890	170.189	346.983	34.110	144.118	139.803	37.189	24.035	196.967	32.412	84.391	153.693
Resto de Buenos Aires												
2010 Febrero	683.164	78.606	159.528	19.676	72.911	80.463	29.876	7.919	108.207	15.173	32.739	78.066
2011 Enero	946.807	117.124	209.005	28.118	102.875	105.666	38.045	12.469	146.218	23.263	54.560	109.464
Febrero	845.441	98.121	194.251	23.923	95.989	95.433	33.427	11.037	128.059	21.241	43.353	100.607
Córdoba												
2010 Febrero	301.456	29.985	74.493	5.749	30.675	43.585	14.475	2.526	35.640	6.380	15.146	42.802
2011 Enero	401.210	46.173	100.994	8.168	31.625	47.751	15.568	4.004	54.182	11.849	31.741	49.155
Febrero	361.928	38.390	96.170	7.364	30.369	44.220	14.109	3.842	49.570	11.155	24.648	42.091
Chubut												
2010 Febrero	136.250	14.249	34.804	3.371	15.256	19.307	7.904	2.866	20.857	3.942	3.295	10.399
2011 Enero	197.363	21.330	44.708	4.764	22.441	26.682	10.201	4.036	30.172	6.327	5.772	20.930
Febrero	186.903	19.467	43.919	4.471	19.869	25.175	9.787	3.658	26.925	6.036	6.183	21.413
Entre Ríos												
2010 Febrero	83.089	9.585	20.835	1.703	8.310	5.685	2.799	690	14.741	2.323	5.087	11.331
2011 Enero	118.949	13.189	25.006	2.351	11.081	7.581	3.227	1.286	20.171	3.563	11.059	20.435
Febrero	110.815	12.038	24.730	2.138	11.162	7.159	3.111	1.208	18.720	3.298	8.041	19.210
Mendoza												
2010 Febrero	284.576	23.128	90.286	6.022	22.602	47.881	6.496	2.975	44.716	6.142	7.221	27.107
2011 Enero	376.226	33.638	112.801	7.537	21.395	58.752	7.358	3.906	65.740	8.774	14.197	42.128
Febrero	351.237	30.312	107.374	7.190	21.423	55.810	6.681	3.710	63.004	8.870	10.672	36.191

en miles de pesos

Cuadro 8. (conclusión)

Período	Grupos de artículos										Total	
	Bebidas	Almacén	Panadería	Lácteos	Carnes	Verdulería y frutería	Alimentos preparados y rotisería	Artículos de limpieza y perfumería	Indumentaria, calzado y textiles para el hogar	Electrónicos y artículos para el hogar		Otros
en miles de pesos												
Neuquén												
2010 Febrero	15.546	32.171	3.472	14.120	22.273	6.869	3.661	19.927	5.386	4.086	22.683	
2011 Enero	20.490	43.192	4.400	19.398	33.196	8.733	4.826	26.720	6.445	6.804	26.695	
Febrero	18.780	41.652	4.110	17.513	30.908	7.594	4.004	24.557	6.764	5.413	27.407	
Salta												
2010 Febrero	5.506	16.605	1.294	6.487	12.833	1.801	451	10.647	550	1.969	4.864	
2011 Enero	7.308	19.093	1.937	6.911	17.193	1.564	996	16.462	1.873	4.669	12.495	
Febrero	7.078	18.567	1.916	7.020	16.691	1.404	996	15.623	1.849	4.336	11.494	
Santa Fe												
2010 Febrero	19.973	58.992	6.089	21.288	23.233	9.876	3.986	31.682	6.350	11.472	24.676	
2011 Enero	25.194	72.993	7.196	23.647	26.319	10.131	4.849	43.663	10.296	24.991	37.569	
Febrero	24.687	70.613	7.957	27.011	26.733	11.404	6.205	41.398	9.898	17.036	35.324	
Tucumán												
2010 Febrero	7.821	23.144	2.047	11.339	17.920	3.310	1.067	13.355	1.436	3.201	10.900	
2011 Enero	10.632	24.222	2.677	10.687	18.896	2.434	1.783	20.545	3.392	8.576	19.862	
Febrero	9.744	25.531	2.680	11.178	17.503	2.412	1.482	19.365	3.202	7.363	17.390	
Otras provincias del Norte¹												
2010 Febrero	15.812	54.080	3.386	20.295	26.188	7.616	2.715	19.140	3.337	8.095	19.704	
2011 Enero	21.628	63.585	5.564	23.739	28.107	6.044	4.651	32.497	7.196	21.169	34.784	
Febrero	18.833	62.762	5.447	22.811	27.629	6.110	4.528	30.605	6.623	15.458	31.748	
Otras provincias del Centro y del Oeste²												
2010 Febrero	11.118	38.483	2.772	10.729	19.713	4.099	1.670	20.541	3.035	5.874	18.033	
2011 Enero	14.588	46.257	3.729	12.831	24.328	4.626	2.725	28.646	4.981	11.763	31.522	
Febrero	12.809	45.592	3.580	12.272	22.978	4.427	2.708	25.900	4.831	9.212	28.120	
Otras provincias del Sur³												
2010 Febrero	31.967	75.328	6.825	36.947	44.281	20.210	3.915	44.768	9.871	11.214	23.980	
2011 Enero	44.990	94.870	9.240	52.850	65.883	26.754	6.057	61.493	13.838	19.069	39.482	
Febrero	43.147	96.652	8.781	48.869	62.739	26.313	5.649	57.074	14.382	18.379	40.380	

¹ Comprende las provincias de Corrientes, Chaco, Formosa, Jujuy, Misiones y Santiago del Estero.

² Comprende las provincias de Catamarca, La Rioja, San Juan y San Luis.

³ Comprende las provincias de La Pampa, Río Negro, Santa Cruz y Tierra del Fuego.

Cuadro 9. Ventas totales, ventas por boca, ventas por metro cuadrado y ventas por operación a precios corrientes, según jurisdicción

Período	Ventas totales en miles de pesos	Número de bocas	Ventas por boca en miles de pesos	Superficie del área de ventas en m ²	Ventas por m ² en pesos	Número de operaciones	Ventas por operación en pesos
Total							
2010 Febrero	4.481.016	1.636	2.739	2.523.021	1.776	55.352.166	81,0
2011 Enero	5.992.887	1.689	3.548	2.641.970	2.268	58.758.550	102,0
Febrero	5.631.785	1.690	3.332	2.642.104	2.132	55.373.265	101,7
Ciudad de Buenos Aires							
2010 Febrero	748.027	382	1.958	385.424	1.941	10.525.315	71,1
2011 Enero	918.605	394	2.331	393.853	2.332	10.799.238	85,1
Febrero	912.431	395	2.310	393.987	2.316	10.485.231	87,0
24 partidos de la Provincia de Buenos Aires							
2010 Febrero	1.092.355	404	2.704	709.098	1.540	11.786.207	92,7
2011 Enero	1.462.287	413	3.541	747.182	1.957	12.094.269	120,9
Febrero	1.363.890	413	3.302	747.182	1.825	11.920.277	114,4
Resto de Buenos Aires							
2010 Febrero	683.164	251	2.722	345.791	1.976	8.153.015	83,8
2011 Enero	946.807	260	3.642	364.252	2.599	9.074.931	104,3
Febrero	845.441	260	3.252	364.252	2.321	7.936.064	106,5
Córdoba							
2010 Febrero	301.456	95	3.173	211.804	1.423	3.773.555	79,9
2011 Enero	401.210	98	4.094	217.141	1.848	3.966.334	101,2
Febrero	361.928	98	3.693	217.141	1.667	3.647.847	99,2
Chubut							
2010 Febrero	136.250	40	3.406	51.033	2.670	1.654.412	82,4
2011 Enero	197.363	42	4.699	58.173	3.393	1.877.538	105,1
Febrero	186.903	42	4.450	58.173	3.213	1.745.351	107,1
Entre Ríos							
2010 Febrero	83.089	32	2.597	45.466	1.827	1.187.310	70,0
2011 Enero	118.949	34	3.499	49.479	2.404	1.325.827	89,7
Febrero	110.815	34	3.259	49.479	2.240	1.267.515	87,4
Mendoza							
2010 Febrero	284.576	110	2.587	159.498	1.784	3.771.061	75,5
2011 Enero	376.226	111	3.389	166.238	2.263	3.824.623	98,4
Febrero	351.237	111	3.164	166.238	2.113	3.532.576	99,4
Neuquén							
2010 Febrero	150.194	46	3.265	76.022	1.976	1.852.057	81,1
2011 Enero	200.899	48	4.185	80.235	2.504	1.908.012	105,3
Febrero	188.702	48	3.931	80.235	2.352	1.756.126	107,5
Salta							
2010 Febrero	63.007	15	4.200	37.390	1.685	901.606	69,9
2011 Enero	90.501	16	5.656	40.856	2.215	994.270	91,0
Febrero	86.974	16	5.436	40.856	2.129	942.616	92,3
Santa Fe							
2010 Febrero	217.617	68	3.200	142.652	1.526	2.455.343	88,6
2011 Enero	286.848	70	4.098	147.775	1.941	2.531.930	113,3
Febrero	278.266	70	3.975	147.775	1.883	2.519.005	110,5
Tucumán							
2010 Febrero	95.540	19	5.028	64.835	1.474	1.263.256	75,6
2011 Enero	123.706	20	6.185	65.785	1.880	1.279.002	96,7
Febrero	117.850	20	5.893	65.785	1.791	1.253.681	94,0
Otras provincias del Norte¹							
2010 Enero	180.368	43	4.195	115.019	1.568	2.515.488	71,7
2010 Febrero	248.964	47	5.297	117.515	2.119	2.891.252	86,1
2011 Enero	232.554	47	4.948	117.515	1.979	2.568.416	90,5
Febrero							
Otras provincias del Centro y del Oeste²							
2010 Febrero	136.067	39	3.489	82.522	1.649	1.715.511	79,3
2011 Enero	185.996	41	4.536	86.912	2.140	1.827.457	101,8
Febrero	172.429	41	4.206	86.912	1.984	1.701.440	101,3
Otras provincias del Sur³							
2010 Febrero	309.306	92	3.362	96.467	3.206	3.798.030	81,4
2011 Enero	434.526	95	4.574	106.574	4.077	4.363.867	99,6
Febrero	422.365	95	4.446	106.574	3.963	4.097.120	103,1

¹ Comprende las provincias de Corrientes, Chaco, Formosa, Jujuy, Misiones y Santiago del Estero.

² Comprende las provincias de Catamarca, La Rioja, San Juan y San Luis.

³ Comprende las provincias de La Pampa, Río Negro, Santa Cruz y Tierra del Fuego.

El personal ocupado total en el mes de febrero de 2011 ascendió a 98.586 personas.

Los salarios brutos promedio en el mes de Febrero de 2011 fueron \$7.011 para Gerentes, supervisores y otro personal jerárquico y \$3.375 para Cajeros, administrativos, repositores y otros (cuadro 12).

Cuadro 10. Personal ocupado asalariado, por categoría. Todas las cadenas

	Cantidad de personal ocupado			Variación porcentual		
	2010	2011		Mes anterior	Igual período año anterior	Del acumulado desde enero hasta cada mes del año respecto a igual período año anterior
	Febrero	Enero	Febrero			
Total	96.231	99.568	98.586	-1,0	2,4	2,6
Gerentes, supervisores y otro personal jerárquico	10.725	11.469	11.410	-0,5	6,4	6,8
Cajeros, administrativos, repositores y otros	85.506	88.099	87.176	-1,0	2,0	2,0

Cuadro 11. Sueldos y salarios brutos y contribuciones patronales, por categoría. Todas las cadenas

	Monto en miles de pesos			Variación porcentual		
	2010	2011		Mes anterior	Igual período año anterior	Del acumulado desde enero hasta cada mes del año respecto a igual período año anterior
	Febrero	Enero	Febrero			
Total						
Sueldos y salarios brutos	243.014	372.834	374.195	0,4	54,0	51,4
Contribuciones patronales	63.032	95.769	94.019	-1,8	49,2	50,8
Gerentes, supervisores y otro personal jerárquico						
Sueldos y salarios brutos	58.655	80.444	79.996	-0,6	36,4	36,0
Contribuciones patronales	14.905	20.357	20.178	-0,9	35,4	36,3
Cajeros, administrativos, repositores y otros						
Sueldos y salarios brutos	184.359	292.390	294.199	0,6	59,6	56,2
Contribuciones patronales	48.127	75.412	73.841	-2,1	53,4	55,3

Cuadro 12. Sueldos y salarios brutos promedio, por categoría. Todas las cadenas

	Monto en pesos			Variación porcentual		
	2010	2011		Mes anterior	Igual período año anterior	Del acumulado desde enero hasta cada mes del año respecto a igual período año anterior
	Febrero	Enero	Febrero			
Total	2.525	3.745	3.796	1,4	50,3	47,6
Gerentes, supervisores y otro personal jerárquico	5.469	7.014	7.011	--	28,2	27,4
Cajeros, administrativos, repositores y otros	2.156	3.319	3.375	1,7	56,5	53,1

La variación de precios implícitos de la Encuesta de Supermercados refleja las modificaciones de un conjunto acotado de precios de productos y no, obviamente, del total de precios de la economía, por lo cual no puede tomarse como una medida de la inflación. Dado el marco metodológico propio de cada encuesta, resulta técnicamente inviable realizar una comparación con otros indicadores de evolución de precios elaborados por el INDEC.

Por citar un ejemplo, el Índice de Precios al Consumidor (IPC) toma en cuenta un número considerablemente mayor de bienes, además de una amplia gama de servicios, a la vez que incluye precios de venta no sólo en supermercados sino en diversos tipos de comercios más pequeños.

Cuadro 13. Evolución de los Índices de Precios Implícitos (IPI) de la Encuesta de Supermercados.
Índice base abril 2008=100

Período	2008	2009	2010	2011
	100,6	105,2	116,2	
Enero	97,4	102,9	110,5	121,1
Febrero	98,3	102,8	112,4	122,5
Marzo	99,3	103,2	113,8	123,4 *
Abril	100,0	103,5	114,8	
Mayo	100,1	103,9	115,0	
Junio	100,8	104,1	115,8	
Julio	100,4	104,7	116,8	
Agosto	101,0	105,7	117,5	
Septiembre	101,5	106,5	118,3	
Octubre	102,1	107,2	119,2	
Noviembre	102,8	108,4	120,3	
Diciembre	102,9	109,3	120,5	

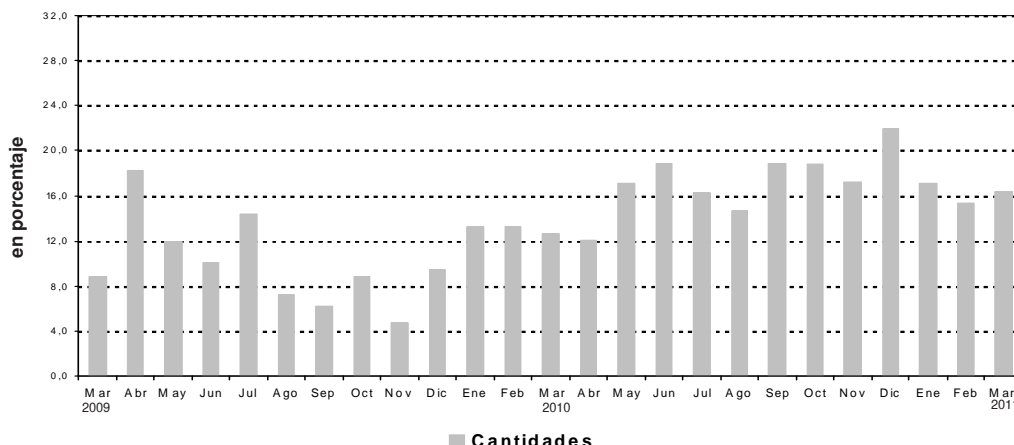
Cuadro 14. Variación interanual de los IPI de la Encuesta de Supermercados.
Índice base abril 2008=100

Período	2008	2009	2010	2011
	5,8	4,6	10,5	
Enero	9,3	5,6	7,4	9,6
Febrero	9,0	4,6	9,3	9,0
Marzo	8,6	3,9	10,3	8,4 *
Abril	7,9	3,5	10,9	
Mayo	4,6	3,8	10,7	
Junio	4,7	3,3	11,2	
Julio	2,7	4,3	11,6	
Agosto	1,5	4,7	11,2	
Septiembre	4,3	4,9	11,1	
Octubre	4,3	5,0	11,2	
Noviembre	6,6	5,4	11,0	
Diciembre	6,6	6,2	10,2	

Cuadro 15. Series a precios corrientes, a precios constantes, desestacionalizada a precios constantes, tendencia y sus variaciones. Índices base abril 2008=100

Periodo	Precios corrientes				Precios constantes				Desestacionalizada a Precios constantes				Tendencia ciclo		
	Serie	Variaciones porcentuales		Serie	Variaciones porcentuales		Serie	Variaciones porcentuales		Serie	Variaciones porcentuales		Serie	Variaciones porcentuales	
		mensual	interanual		mensual	interanual		mensual	interanual		mensual	interanual		mensual	interanual
2008 Ene	93,2	-22,1	36,6	95,7	-22,8	24,9	100,2	0,7	24,8	99,4	2,3	99,4	0,7	24,8	2,3
Feb	95,0	1,9	42,7	96,7	1,0	31,0	101,7	1,5	26,1	101,6	2,2	101,6	1,5	26,1	2,2
Mar	108,5	14,2	41,0	109,3	13,0	29,5	103,7	2,0	26,2	103,7	2,1	103,7	2,0	26,2	2,1
Abr	100,0	-7,3	33,6	100,0	-8,5	22,9	105,1	1,3	28,1	105,9	2,0	105,9	1,3	28,1	2,0
May	106,7	6,7	45,1	106,6	6,6	37,5	108,3	3,1	31,5	107,9	2,0	107,9	3,1	31,5	2,0
Jun	106,0	-0,6	33,3	105,1	-1,4	26,2	108,5	0,2	28,3	109,9	1,9	109,9	0,2	28,3	1,9
Jul	109,3	3,1	31,9	109,5	4,2	28,4	112,3	3,5	30,6	111,8	1,7	111,8	3,5	30,6	1,7
Ago	116,7	6,8	37,0	115,5	5,5	34,0	113,4	1,0	28,6	113,4	1,4	113,4	1,0	28,6	1,4
Sep	109,3	-6,3	27,5	107,7	-6,8	21,1	115,7	2,0	26,7	114,7	1,2	114,7	2,0	26,7	1,2
Oct	119,4	9,2	33,9	116,9	8,5	27,5	117,0	1,2	26,3	115,8	0,9	115,8	1,2	26,3	0,9
Nov	120,8	1,2	37,2	117,5	0,5	27,7	117,3	0,2	23,7	116,6	0,7	116,6	0,2	23,7	0,7
Dic	146,8	21,5	23,5	142,7	21,4	15,1	115,7	-1,4	16,3	117,2	0,5	117,2	-1,4	16,3	0,5
2009 Ene	118,2	-19,5	27,6	115,0	-19,4	20,2	117,5	1,5	17,3	117,8	0,5	117,8	1,5	17,3	0,5
Feb	111,5	-5,7	18,1	108,5	-5,7	12,2	118,3	0,8	16,3	118,3	0,5	118,3	0,8	16,3	0,5
Mar	122,8	10,2	13,9	118,9	9,6	8,8	118,8	0,4	14,6	119,0	0,5	119,0	0,4	14,6	0,5
Abr	122,4	-0,3	22,4	118,3	-0,5	18,3	121,1	1,9	15,3	119,6	0,6	119,6	1,9	15,3	0,6
May	124,0	1,4	16,3	119,4	0,9	12,0	119,3	-1,5	10,1	120,3	0,6	120,3	-1,5	10,1	0,6
Jun	120,4	-2,9	13,6	115,7	-3,1	10,1	121,8	2,2	12,3	121,1	0,6	121,1	2,2	12,3	0,6
Jul	131,1	8,9	20,0	125,2	8,2	14,3	126,3	3,7	12,5	121,8	0,6	121,8	3,7	12,5	0,6
Ago	131,0	-0,1	12,3	123,9	-1,0	7,3	122,5	-3,1	8,0	122,7	0,7	122,7	-3,1	8,0	0,7
Sep	121,9	-6,9	11,5	114,4	-7,7	6,2	123,4	0,8	6,7	123,7	0,8	123,7	0,8	6,7	0,8
Oct	136,3	11,9	14,2	127,2	11,2	8,8	124,2	0,6	6,1	124,9	1,0	124,9	0,6	6,1	1,0
Nov	133,4	-2,2	10,4	123,0	-3,3	4,7	125,9	1,4	7,3	126,5	1,2	126,5	1,4	7,3	1,2
Dic	170,6	27,9	16,2	156,2	27,0	9,5	127,2	1,0	10,0	128,3	1,4	128,3	1,0	10,0	1,4
2010 Ene	143,9	-15,7	21,7	130,2	-16,6	13,2	133,7	5,1	13,8	130,3	1,5	130,3	5,1	13,8	1,5
Feb	138,1	-4,0	23,9	122,9	-5,6	13,3	134,1	0,3	13,3	132,4	1,6	132,4	0,3	13,3	1,6
Mar	152,5	10,4	24,1	133,9	9,0	12,6	134,1	0,0	12,8	134,5	1,6	134,5	0,0	12,8	1,6
Abr	152,2	-0,2	24,4	132,6	-1,0	12,1	136,0	1,4	12,3	136,7	1,6	136,7	1,4	12,3	1,6
May	160,7	5,6	29,6	139,8	5,4	17,1	140,2	3,1	17,6	138,8	1,6	138,8	3,1	17,6	1,6
Jun	159,4	-0,8	32,4	137,6	-1,6	18,9	145,2	3,5	19,2	140,9	1,5	140,9	3,5	19,2	1,5
Jul	169,8	6,6	29,6	145,5	5,7	16,2	142,6	-1,8	12,9	143,0	1,5	143,0	-1,8	12,9	1,5
Ago	167,0	-1,7	27,5	142,1	-2,3	14,7	145,4	1,9	18,7	145,1	1,5	145,1	1,9	18,7	1,5
Sep	160,9	-3,7	32,0	136,0	-4,3	18,9	146,0	0,4	18,3	147,2	1,4	147,2	0,4	18,3	1,4
Oct	180,0	11,9	32,0	151,1	11,1	18,8	145,7	-0,2	17,3	149,2	1,4	149,2	-0,2	17,3	1,4
Nov	173,4	-3,7	30,0	144,2	-4,6	17,2	150,8	3,5	19,7	151,1	1,3	151,1	3,5	19,7	1,3
Dic	229,5	32,3	34,5	190,5	32,1	22,0	153,1	1,5	20,3	152,8	1,2	152,8	1,5	20,3	1,2
2011 Ene	184,7	-19,5	28,3	152,5	-19,9	17,1	154,2	0,7	15,3	154,4	1,0	154,4	0,7	15,3	1,0
Feb	173,6	-6,0	25,7	141,7	-7,1	15,3	154,5	0,2	15,3	155,8	0,9	155,8	0,2	15,3	0,9
Mar*	192,3	10,8	26,1	155,8	10,0	16,4	158,3	2,4	18,1	157,0	0,8	157,0	2,4	18,1	0,8

Gráfico5. Cantidades, variación porcentual respecto a igual período del año anterior.



Síntesis metodológica

Los cálculos requeridos para los índices originales de este informe requieren deflataciones de precios a abril 2008. Para eso, se construyen índices de precios Laspeyres, con ponderadores y relativos de precios derivados del IPC dentro de cada Grupo de artículos. Un detalle con fórmulas aparece en www.indec.gov.ar / Comercio y servicios / Comercio/ Supermercados / Descripción de la Construcción de los Índices.

Cuadro 13 - Cálculo del IPI.

Se trata de una serie de valores del Índice de Precios Implícitos. El valor mensual surge como el cociente de la facturación a precios corrientes y la facturación deflactada con precios de abril de 2008.

Cuadro 15

- **Cálculo de la serie a Precios Corrientes.** La serie utiliza como base la facturación de abril de 2008.

- **Cálculo de la serie de IVF a precios constantes.** La serie se calcula con la facturación de cada mes a precios de abril de 2008 por la facturación promedio del mes base.

Características del ajuste estacional

Como es habitual anualmente, se revisaron las opciones para la modelización. Una nueva política de tratamiento de series prevé, en adelante, una posible revisión de características del ajuste cada 6 meses.

- Modelo ajustado: ARIMA log (2 1 2)(0 1 1)₁₂
- Ajuste de efecto por días de actividad (efecto trading days)
- Ajuste de efecto fin de semana largo del 1 de enero
- Ajuste de efecto pascuas con 8 días de impacto gradual
- Ajuste por largo de mes
- Ajuste de variación por outliers

Estimación de la Tendencia Ciclo

La tendencia ciclo se estima utilizando la metodología recomendada por la Dra. Estela Dagum. Esta consiste esencialmente en un suavizado especial de la serie desestacionalizada obtenida mediante un post procesamiento utilizando opciones específicas. Dichas opciones son:

- Extensión de la serie desestacionalizada modificada por valores extremos con el modelo Arima log (0 1 1)(0 0 1)₁₂.
- Henderson de 13 términos para estimar la tendencia usando límites más estrictos para la identificación y reemplazo de los valores extremos.

Para mayor información acerca del ajuste estacional y estimación de la Tendencia para este índice, se puede consultar la Síntesis Metodológica que está disponible en la Dirección de Difusión del INDEC.

Signos convencionales

- * Dato provisorio
- Dato igual a cero
- - Dato ínfimo, menos de la mitad del último dígito mostrado
- . Dato no registrado
- ... Dato no disponible a la fecha de presentación de los resultados
- /// Dato que no corresponde presentar debido a la naturaleza de las cosas o del cálculo
- s Dato confidencial por aplicación de las reglas del secreto estadístico
- e Dato estimado por extrapolación, proyección o imputación