



Buenos Aires, 26 de abril de 2013

Encuesta de Supermercados Marzo de 2013

La Encuesta de Supermercados releva información de 71 empresas distribuidas en todo el territorio nacional.

Ventas a precios corrientes con estacionalidad

Las ventas a precios corrientes comprendidas en la encuesta sumaron \$10.213,4 millones, lo cual representa una suba de 26,9% respecto al mismo mes del año anterior y un aumento de 10,7% respecto a febrero de 2013.

La variación interanual de las ventas del primer trimestre del año 2013 fue de 24,6%.

Ventas a precios constantes desestacionalizadas

La evolución interanual de las ventas del mes de marzo de 2013 registró una variación positiva de 14,5%.

La tendencia ciclo registró una variación positiva de 0,5% con relación al mes inmediatamente anterior.

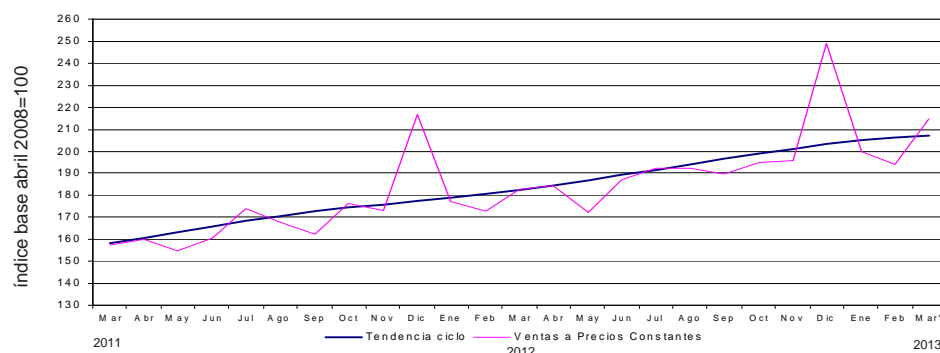
Cuadro 1. Evolución de las ventas a precios corrientes. Variaciones porcentuales

Período	Ventas en millones de pesos	Mes anterior	Variación porcentual	
			Igual período año anterior	Del acumulado desde enero hasta cada mes del año respecto a igual período año anterior
2011	82.332,1	///	27,7	///
2012	103.994,9	///	26,3	///
2012 Mar	8.051,0	6,9	27,5	29,4
2013 Feb	9.222,3	-2,7	22,5	23,4
2013 Mar*	10.213,4	10,7	26,9	24,6

Cuadro 2. Ventas a precios constantes. Series desestacionalizada y tendencia ciclo. Variaciones porcentuales

Período	Mes anterior		Igual período año anterior
	Desesta- cionalizada	Tendencia ciclo	Desesta- cionalizada
2012 Mar	-0,3	1,0	12,2
2013 Feb	2,0	0,7	15,7
2013 Mar*	-1,3	0,5	14,5

Gráfico 1. Evolución mensual de las series de ventas a precios constantes y tendencia ciclo



Los 24 partidos de la provincia de Buenos Aires comprenden: Almirante Brown, Avellaneda, Berazategui, Esteban Echeverría, Ezeiza, Florencio Varela, General San Martín, Hurlingham, Ituzaingó, José C. Paz, La Matanza, Lanús, Lomas de Zamora, Malvinas Argentinas, Merlo, Moreno, Morón, Quilmes, San Fernando, San Isidro, San Miguel, Tigre, Tres de Febrero y Vicente López.

Este relevamiento, de periodicidad mensual, es representativo de la actividad de una nómina de empresas de supermercados que cuentan por lo menos con alguna boca de expendio cuya superficie de ventas supera los 300 m².

Los datos que aquí se presentan tienen carácter provisorio, dado que la información se recopila y actualiza permanentemente, pudiendo ser modificados de acuerdo con nueva información suministrada por las empresas.

Serie de ventas a precios corrientes sin desestacionalizar

Análisis de los resultados de febrero de 2013

La variación interanual de las ventas totales a precios corrientes registró un aumento de 22,5%. En este caso, las jurisdicciones donde se registraron las subas más importantes fueron Otras provincias del Sur (28,9%), Otras provincias del Norte (28,6%), Tucumán (26,8%), Ciudad de Buenos Aires (26%) y Salta (25,9%).

Las ventas del primer bimestre del año 2013 fueron 23,4% superiores a las correspondientes al mismo período del año 2012. Las jurisdicciones donde se reflejó un mayor incremento fueron Otras provincias del Sur (30,2%), Tucumán y Otras provincias del Norte (29,5%), Salta (27,4%), Neuquén (27,2%) y Ciudad de Buenos Aires (26,8%).

Cuadro 3. Evolución de las ventas a precios corrientes, por jurisdicción. Variaciones porcentuales

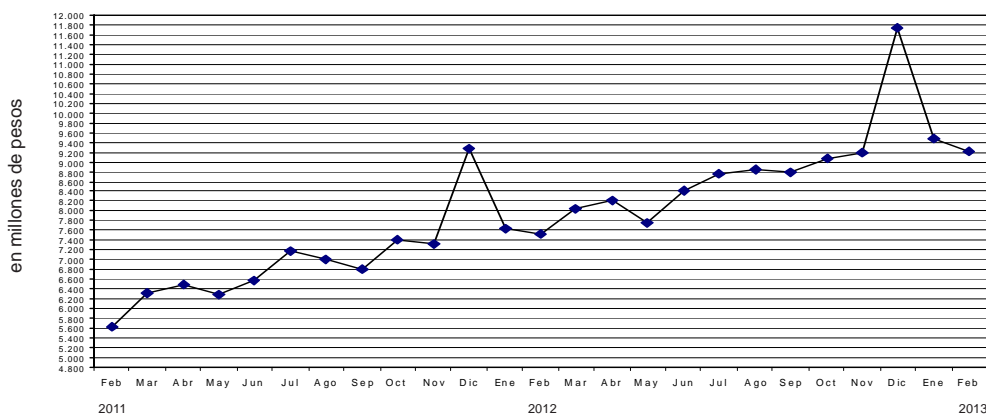
Jurisdicción	Ventas a precios corrientes			Variación porcentual		
	2012	2013		Mes anterior	Igual período año anterior	Del acumulado desde enero hasta cada mes del año respecto a igual período año anterior
	Febrero	Enero	Febrero			
	miles de pesos					
Total	7.529.642	9.480.164	9.222.264	-2,7	22,5	23,4
Ciudad de Buenos Aires	1.151.623	1.442.667	1.450.595	0,5	26,0	26,8
24 partidos de la provincia de Buenos Aires	1.840.561	2.262.391	2.247.164	-0,7	22,1	22,2
Resto de Buenos Aires	1.111.592	1.442.496	1.335.903	-7,4	20,2	21,2
Córdoba	482.375	562.934	524.979	-6,7	8,8	11,0
Chubut	246.681	310.653	293.758	-5,4	19,1	20,1
Entre Ríos	147.125	178.526	179.856	0,7	22,2	19,3
Mendoza	472.454	604.297	574.279	-5,0	21,6	23,4
Neuquén	247.305	324.506	309.241	-4,7	25,0	27,2
Salta	136.807	179.210	172.246	-3,9	25,9	27,4
Santa Fe	375.650	463.323	453.977	-2,0	20,9	21,9
Tucumán	161.442	209.700	204.754	-2,4	26,8	29,5
Otras provincias del Norte ¹	361.697	465.918	465.116	-0,2	28,6	29,5
Otras provincias del Centro y del Oeste ²	230.521	296.869	283.783	-4,4	23,1	25,0
Otras provincias del Sur ³	563.809	736.674	726.613	-1,4	28,9	30,2

¹ Comprende las provincias de Corrientes, Chaco, Formosa, Jujuy, Misiones y Santiago del Estero.

² Comprende las provincias de Catamarca, La Rioja, San Juan y San Luis.

³ Comprende las provincias de La Pampa, Río Negro, Santa Cruz y Tierra del Fuego.

Gráfico 2. Evolución mensual de las ventas totales a precios corrientes

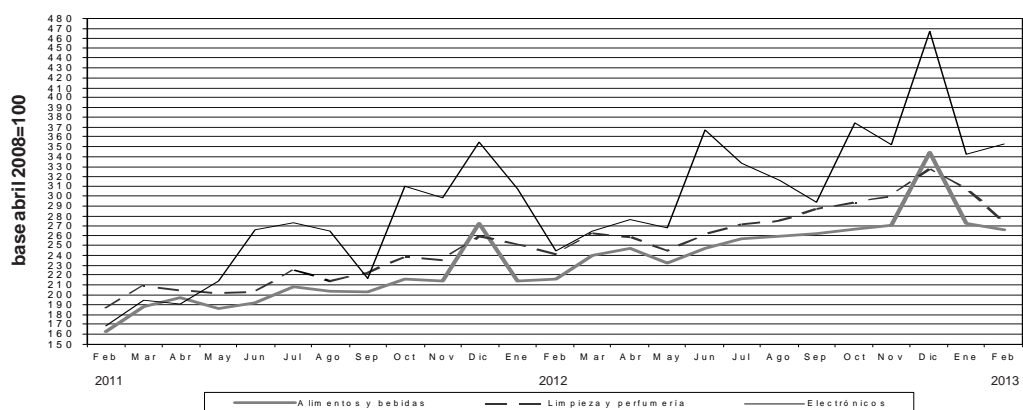


En la variación interanual de las ventas a precios corrientes por grupo de artículos, se observan los aumentos más significativos en Electrónicos y artículos para el hogar (44,5%), Almacén (28,9%), Verdulería y frutería (27,1%), Bebidas (25,3%) y Panadería (20,1%).
 Con respecto a la variación acumulada, los mayores aumentos surgen en Almacén (31,4%), Verdulería y frutería (31,1%), Bebidas (26,5%), Electrónicos y artículos para el hogar (26%) y Panadería (22,3%).

Cuadro 4. Evolución de las ventas a precios corrientes, por grupos de artículos. Variaciones porcentuales

Grupos de artículos	Ventas a precios corrientes			Variación porcentual		
	2012	2013		Mes anterior	Igual período año anterior	Del acumulado desde enero hasta cada mes del año respecto a igual período año anterior
	Febrero	Enero	Febrero			
miles de pesos						
Total	7.529.642	9.480.164	9.222.264	-2,7	22,5	23,4
Alimentos y bebidas	4.902.032	6.175.257	6.037.848	-2,2	23,2	25,2
Bebidas	854.208	1.117.274	1.069.996	-4,2	25,3	26,5
Almacén	1.840.815	2.429.672	2.373.061	-2,3	28,9	31,4
Panadería	193.655	238.811	232.615	-2,6	20,1	22,3
Lácteos	758.874	912.774	897.043	-1,7	18,2	20,5
Carnes	838.792	938.361	951.002	1,3	13,4	14,2
Verdulería y frutería	292.496	393.719	371.672	-5,6	27,1	31,1
Alimentos preparados y rotisería	123.192	144.646	142.459	-1,5	15,6	17,3
Artículos de limpieza y perfumería	1.071.432	1.368.584	1.214.591	-11,3	13,4	18,0
Indumentaria, calzado y textiles para el hogar	202.219	253.404	239.161	-5,6	18,3	21,6
Electrónicos y artículos para el hogar	432.898	607.406	625.577	3,0	44,5	26,0
Otros	921.061	1.075.513	1.105.087	2,7	20,0	19,0

Gráfico 3. Evolución mensual de las ventas a precios corrientes por grupos de artículos



Las ventas a precios corrientes del mes de febrero de 2013 totalizaron \$9.222,3 millones. De ese total, \$7.594,2 millones (82,3%) corresponden a las grandes cadenas y \$1.628,1 millones (17,7%), a las medianas. Las ventas de las cadenas grandes y medianas registraron en el mes de febrero de 2013, con respecto a febrero de 2012, incrementos de 20,2% y 34,4%, respectivamente (cuadro 5). Las ventas por metro cuadrado a precios corrientes del mes de febrero en las cadenas grandes y medianas totalizaron \$3.129 y \$3.106, respectivamente, registrándose en la variación interanual alzas de 14,6% en el caso de las grandes cadenas y de 37,1% en lo que respecta a las medianas (cuadro 6). La variación interanual de las ventas por metro cuadrado a precios constantes del mes de febrero refleja que las cadenas grandes y medianas registraron aumentos de 5,2% y 25,9%, respectivamente (cuadro 7).

Cuadro 5. Ventas a precios corrientes, según tipo de cadena. Variaciones porcentuales

Tipo de cadena	Monto en miles de pesos			Variación porcentual		
	2012	2013		Mes anterior	Igual período año anterior	Del acumulado desde enero hasta cada mes del año respecto a igual período año anterior
	Febrero	Enero	Febrero			
Todas las cadenas	7.529.642	9.480.164	9.222.264	-2,7	22,5	23,4
Cadenas grandes	6.318.420	7.884.702	7.594.175	-3,7	20,2	21,8
Cadenas medianas	1.211.222	1.595.462	1.628.089	2,0	34,4	31,5

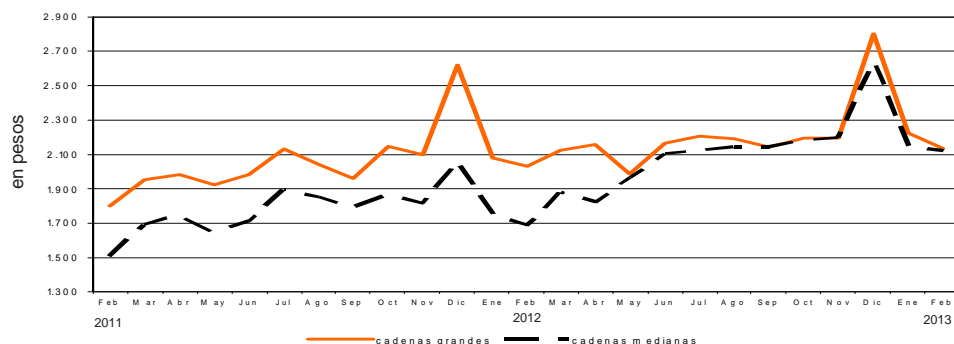
Cuadro 6. Ventas a precios corrientes por metro cuadrado en pesos, según tipo de cadena. Variaciones porcentuales

Tipo de cadena	Monto en pesos			Variación porcentual		
	2012	2013		Mes anterior	Igual período año anterior	Del acumulado desde enero hasta cada mes del año respecto a igual período año anterior
	Febrero	Enero	Febrero			
Todas las cadenas	2.643	3.230	3.125	-3,3	18,2	19,4
Cadenas grandes	2.730	3.251	3.129	-3,8	14,6	16,1
Cadenas medianas	2.265	3.128	3.106	-0,7	37,1	36,0

Cuadro 7. Ventas a precios constantes por metro cuadrado en pesos, según tipo de cadena. Variaciones porcentuales

Tipo de cadenas	Monto en pesos			Variación porcentual		
	2012	2013		Mes anterior	Igual período año anterior	Del acumulado desde enero hasta cada mes del año respecto a igual período año anterior
	Febrero	Enero	Febrero			
Todas las cadenas	1.965	2.209	2.133	-3,4	8,5	9,0
Cadenas grandes	2.030	2.224	2.136	-4,0	5,2	6,0
Cadenas medianas	1.684	2.140	2.120	-0,9	25,9	24,2

Gráfico 4. Evolución mensual de las ventas a precios constantes por metro cuadrado, según tipo de cadena



Cuadro 8. Ventas a precios corrientes por grupos de artículos, según jurisdicción.

Período	Grupos de artículos										Otros	
	Total	Bebidas	Almacén	Panadería	Lácteos	Carnes	Verdulería y frutería	Alimentos preparados y rotisería	Artículos de limpieza y perfumería	Indumentaria, calzado y textiles para el hogar		Electrónicos y artículos para el hogar
Total												
	en miles de pesos											
2012 Febrero	7.529.642	854.208	1.840.815	193.655	758.874	838.792	292.496	123.192	1.071.432	202.219	432.898	921.061
2013 Enero	9.480.164	1.117.274	2.429.672	238.811	912.774	938.361	393.719	144.646	1.368.584	253.404	607.406	1.075.513
Febrero	9.222.264	1.069.996	2.373.061	232.615	897.043	951.002	371.672	142.459	1.214.591	239.161	625.577	1.105.087
Ciudad de Buenos Aires												
2012 Febrero	1.151.623	140.407	262.578	41.036	136.831	125.043	56.759	26.766	164.976	19.905	59.187	118.135
2013 Enero	1.442.667	181.877	357.177	49.284	159.677	138.758	72.527	32.032	208.537	24.475	81.607	136.716
Febrero	1.450.595	185.330	355.891	49.050	164.627	144.696	71.524	31.380	183.294	24.209	92.350	148.244
24 partidos de la Provincia de Buenos Aires												
2012 Febrero	1.840.561	241.995	458.734	43.451	186.533	168.608	53.999	31.880	266.011	45.283	128.623	215.444
2013 Enero	2.262.391	302.962	601.219	52.382	218.160	177.244	71.792	36.445	337.262	56.152	174.520	234.253
Febrero	2.247.164	297.125	597.083	52.596	228.812	186.995	69.045	36.541	293.624	50.551	186.393	248.399
Resto de Buenos Aires												
2012 Febrero	1.111.592	135.591	251.865	32.586	124.757	115.092	48.056	13.474	168.302	28.555	57.072	136.242
2013 Enero	1.442.496	182.015	343.002	43.583	156.910	132.872	68.728	16.143	220.450	35.048	86.835	156.910
Febrero	1.335.903	164.860	310.720	38.873	147.356	127.796	59.464	14.708	181.853	33.075	95.800	161.398
Córdoba												
2012 Febrero	482.375	55.192	109.345	10.242	39.769	53.297	20.225	5.249	63.549	14.426	38.414	72.667
2013 Enero	562.934	71.128	133.836	11.722	41.984	55.868	25.283	5.599	73.320	16.995	47.381	79.818
Febrero	524.979	60.987	125.619	11.044	39.308	52.647	23.268	5.370	64.501	15.689	46.834	79.712
Chubut												
2012 Febrero	246.681	25.254	57.618	5.787	27.576	30.698	12.900	4.329	35.443	8.708	8.770	29.598
2013 Enero	310.653	32.595	69.904	6.692	36.147	34.718	18.633	5.012	44.876	11.121	10.006	40.949
Febrero	293.758	28.490	69.109	6.212	31.788	35.849	17.010	4.533	41.497	10.462	10.417	38.391
Entre Ríos												
2012 Febrero	147.125	16.645	34.642	2.903	14.425	8.689	4.613	1.553	24.321	4.464	11.514	23.356
2013 Enero	178.526	19.588	43.392	3.063	16.774	8.780	5.841	1.829	31.140	5.461	14.189	28.469
Febrero	179.856	20.143	44.332	3.082	17.550	9.212	5.790	1.783	23.869	5.257	21.028	27.810
Mendoza												
2012 Febrero	472.454	42.257	178.035	9.683	28.019	70.269	9.709	5.336	59.171	12.566	15.628	41.781
2013 Enero	604.297	52.339	247.032	10.902	30.353	75.712	11.105	6.220	72.538	18.669	31.021	48.406
Febrero	574.279	50.270	239.188	10.669	27.234	74.604	10.666	6.029	68.389	17.068	22.371	47.791

Cuadro 8. (conclusión)

Período	Total	Grupos de artículos										Otros	
		Bebidas	Almacén	Panadería	Lácteos	Carnes	Verdulería y frutería	Alimentos preparados y rotisería	Artículos de limpieza y perfumería	Indumentaria, calzado y textiles para el hogar	Electrónicos y artículos para el hogar		
en miles de pesos													
Neuquén													
2012 Febrero	247.305	25.289	56.558	5.505	23.938	38.498	10.254	5.457	33.036	8.648	7.211	32.911	
2013 Enero	324.506	35.471	75.578	7.316	31.074	43.890	16.088	6.134	43.693	11.726	16.436	37.100	
Febrero	309.241	31.253	73.794	6.859	28.929	44.954	13.653	6.053	40.973	11.599	13.018	38.156	
Salta													
2012 Febrero	136.807	11.833	33.846	2.973	10.452	22.648	2.524	1.937	22.417	3.866	7.372	16.939	
2013 Enero	179.210	17.350	48.076	3.890	13.175	26.414	3.310	2.290	29.432	4.629	10.374	20.270	
Febrero	172.246	18.066	45.570	3.719	12.138	25.385	3.277	2.241	27.268	4.429	9.234	20.919	
Santa Fe													
2012 Febrero	375.650	33.861	96.911	10.983	34.723	34.194	15.603	7.059	54.654	13.380	25.546	48.736	
2013 Enero	463.323	43.699	120.192	14.139	42.588	39.770	20.512	8.074	68.483	15.895	32.287	57.684	
Febrero	453.977	41.360	121.357	14.060	42.543	39.615	19.618	7.931	62.725	15.756	32.086	56.926	
Tucumán													
2012 Febrero	161.442	13.895	33.166	3.720	14.396	22.756	3.384	2.286	26.272	4.225	12.233	25.109	
2013 Enero	209.700	20.362	43.676	4.943	16.999	25.268	4.521	2.738	33.921	5.490	15.779	36.003	
Febrero	204.754	20.100	42.949	4.965	15.837	24.922	4.709	2.735	31.894	5.346	14.768	36.529	
Otras provincias del Norte¹													
2012 Febrero	361.697	35.487	80.684	7.674	32.027	44.280	10.026	8.204	42.241	11.266	26.204	63.604	
2013 Enero	465.918	52.293	105.629	9.593	39.502	54.804	13.286	10.299	57.883	14.369	31.007	77.253	
Febrero	465.116	54.397	107.041	10.904	39.815	54.614	14.191	11.896	55.672	12.585	29.163	74.838	
Otras provincias del Centro y del Oeste²													
2012 Febrero	230.521	19.125	61.713	4.691	15.900	28.491	6.538	3.459	33.499	6.389	13.117	37.599	
2013 Enero	296.869	26.359	77.380	5.608	18.128	32.923	7.990	4.214	43.323	8.315	21.740	50.889	
Febrero	283.783	25.278	74.545	5.441	16.690	31.715	7.806	4.016	41.480	7.559	17.888	51.365	
Otras provincias del Sur³													
2012 Febrero	563.809	57.377	125.120	12.421	69.528	76.229	37.906	6.203	77.540	20.538	22.007	58.940	
2013 Enero	736.674	79.236	163.579	15.694	91.303	91.340	54.103	7.617	103.726	25.059	34.224	70.793	
Febrero	726.613	72.337	165.863	15.141	84.416	97.998	51.651	7.243	97.552	25.576	34.227	74.609	

¹ Comprende las provincias de Corrientes, Chaco, Formosa, Jujuy, Misiones y Santiago del Estero.

² Comprende las provincias de Catamarca, La Rioja, San Juan y San Luis.

³ Comprende las provincias de La Pampa, Río Negro, Santa Cruz y Tierra del Fuego.

Cuadro 9. Ventas totales, ventas por boca, ventas por metro cuadrado y ventas por operación a precios corrientes, según jurisdicción

Período	Ventas totales en miles de pesos	Número de bocas	Ventas por boca en miles de pesos	Superficie del área de ventas en m ²	Ventas por m ² en pesos	Número de operaciones	Ventas por operación en pesos
Total							
2012 Febrero	7.529.642	1.798	4.188	2.849.275	2.643	58.534.521	128,6
2013 Enero	9.480.164	1.907	4.971	2.934.926	3.230	62.333.643	152,1
Febrero	9.222.264	1.924	4.793	2.951.155	3.125	60.605.510	152,2
Ciudad de Buenos Aires							
2012 Febrero	1.151.623	452	2.548	413.121	2.788	10.776.279	106,9
2013 Enero	1.442.667	517	2.790	427.104	3.378	12.350.774	116,8
Febrero	1.450.595	524	2.768	428.344	3.387	12.236.140	118,6
24 partidos de la Provincia de Buenos Aires							
2012 Febrero	1.840.561	415	4.435	766.747	2.400	12.137.753	151,6
2013 Enero	2.262.391	398	5.684	762.008	2.969	13.066.560	173,1
Febrero	2.247.164	398	5.646	762.008	2.949	12.823.018	175,2
Resto de Buenos Aires							
2012 Febrero	1.111.592	266	4.179	371.536	2.992	8.353.755	133,1
2013 Enero	1.442.496	279	5.170	384.980	3.747	8.728.340	165,3
Febrero	1.335.903	278	4.805	384.766	3.472	8.252.596	161,9
Córdoba							
2012 Febrero	482.375	99	4.872	218.247	2.210	3.831.381	125,9
2013 Enero	562.934	101	5.574	219.779	2.561	3.703.595	152,0
Febrero	524.979	102	5.147	220.130	2.385	3.412.479	153,8
Chubut							
2012 Febrero	246.681	44	5.606	65.621	3.759	1.830.303	134,8
2013 Enero	310.653	47	6.610	74.145	4.190	1.903.137	163,2
Febrero	293.758	47	6.250	74.145	3.962	1.736.649	169,2
Entre Ríos							
2012 Febrero	147.125	35	4.204	50.805	2.896	1.323.811	111,1
2013 Enero	178.526	36	4.959	51.730	3.451	1.315.339	135,7
Febrero	179.856	36	4.996	51.730	3.477	1.321.187	136,1
Mendoza							
2012 Febrero	472.454	118	4.004	187.851	2.515	3.864.114	122,3
2013 Enero	604.297	119	5.078	189.373	3.191	4.121.791	146,6
Febrero	574.279	120	4.786	192.526	2.983	3.907.546	147,0
Neuquén							
2012 Febrero	247.305	50	4.946	81.406	3.038	1.851.217	133,6
2013 Enero	324.506	51	6.363	83.938	3.866	1.882.801	172,4
Febrero	309.241	51	6.064	83.938	3.684	1.827.603	169,2
Salta							
2012 Febrero	136.807	22	6.219	60.732	2.253	1.027.252	133,2
2013 Enero	179.210	33	5.431	67.232	2.666	1.207.109	148,5
Febrero	172.246	34	5.066	67.882	2.537	1.185.227	145,3
Santa Fe							
2012 Febrero	375.650	70	5.366	148.714	2.526	2.608.949	144,0
2013 Enero	463.323	70	6.619	149.464	3.100	2.585.627	179,2
Febrero	453.977	69	6.579	149.040	3.046	2.498.409	181,7
Tucumán							
2012 Febrero	161.442	22	7.338	71.481	2.259	1.351.250	119,5
2013 Enero	209.700	26	8.065	79.581	2.635	1.395.462	150,3
Febrero	204.754	26	7.875	79.581	2.573	1.317.783	155,4
Otras provincias del Norte¹							
2012 Febrero	361.697	58	6.236	202.788	1.784	3.426.641	105,6
2013 Enero	465.918	68	6.852	211.994	2.198	3.496.690	133,2
Febrero	465.116	78	5.963	223.077	2.085	3.888.102	119,6
Otras provincias del Centro y del Oeste²							
2012 Febrero	230.521	41	5.622	87.522	2.634	1.795.379	128,4
2013 Enero	296.869	45	6.597	99.432	2.986	1.861.001	159,5
Febrero	283.783	45	6.306	99.432	2.854	1.794.752	158,1
Otras provincias del Sur³							
2012 Febrero	563.809	106	5.319	122.704	4.595	4.356.437	129,4
2013 Enero	736.674	117	6.296	134.166	5.491	4.715.417	156,2
Febrero	726.613	116	6.264	134.556	5.400	4.404.019	165,0

¹ Comprende las provincias de Corrientes, Chaco, Formosa, Jujuy, Misiones y Santiago del Estero.

² Comprende las provincias de Catamarca, La Rioja, San Juan y San Luis.

³ Comprende las provincias de La Pampa, Río Negro, Santa Cruz y Tierra del Fuego.

El personal ocupado total en el mes de febrero de 2013 ascendió a 100.563 personas (cuadro 10).

Los salarios brutos promedio en el mes de febrero de 2013 fueron \$12.561 para Gerentes, supervisores y otro personal jerárquico y \$6.818 para Cajeros, administrativos, repositores y otros (cuadro 12).

Cuadro 10. Personal ocupado asalariado, por categoría. Todas las cadenas

	Cantidad de personal ocupado			Variación porcentual		
	2012	2013		Mes anterior	Igual período año anterior	Del acumulado desde enero hasta cada mes del año respecto a igual período año anterior
	Febrero	Enero	Febrero			
Total	98.572	100.706	100.563	-0,1	2,0	1,8
Gerentes, supervisores y otro personal jerárquico	11.372	11.626	11.663	0,3	2,6	2,4
Cajeros, administrativos, repositores y otros	87.200	89.080	88.900	-0,2	1,9	1,7

Cuadro 11. Sueldos y salarios brutos y contribuciones patronales, por categoría. Todas las cadenas

	Monto en miles de pesos			Variación porcentual		
	2012	2013		Mes anterior	Igual período año anterior	Del acumulado desde enero hasta cada mes del año respecto a igual período año anterior
	Febrero	Enero	Febrero			
Total						
Sueldos y salarios brutos	534.770	717.405	752.640	4,9	40,7	40,7
Contribuciones patronales	133.691	179.468	187.208	4,3	40,0	40,3
Gerentes, supervisores y otro personal jerárquico						
Sueldos y salarios brutos	124.290	147.341	146.501	-0,6	17,9	24,6
Contribuciones patronales	31.072	36.836	36.625	-0,6	17,9	24,6
Cajeros, administrativos, repositores y otros						
Sueldos y salarios brutos	410.480	570.064	606.139	6,3	47,7	45,3
Contribuciones patronales	102.619	142.632	150.583	5,6	46,7	44,9

Cuadro 12. Sueldos y salarios brutos promedio, por categoría. Todas las cadenas

	Monto en pesos			Variación porcentual		
	2012	2013		Mes anterior	Igual período año anterior	Del acumulado desde enero hasta cada mes del año respecto a igual período año anterior
	Febrero	Enero	Febrero			
Total	5.425	7.124	7.484	5,1	38,0	38,2
Gerentes, supervisores y otro personal jerárquico	10.929	12.673	12.561	-0,9	14,9	21,6
Cajeros, administrativos, repositores y otros	4.707	6.399	6.818	6,5	44,8	42,9

La variación de precios implícitos de la Encuesta de Supermercados refleja las modificaciones de un conjunto acotado de precios de productos y no, obviamente, del total de precios de la economía, por lo cual no puede tomarse como una medida de la inflación. Dado el marco metodológico propio de cada encuesta, resulta técnicamente inviable realizar una comparación con otros indicadores de evolución de precios elaborados por el INDEC.

Por citar un ejemplo, el Índice de Precios al Consumidor (IPC) toma en cuenta un número considerablemente mayor de bienes, además de una amplia gama de servicios, a la vez que incluye precios de venta no sólo en supermercados sino en diversos tipos de comercios más pequeños.

Cuadro 13. Evolución de los Índices de Precios Implícitos (IPI) de la Encuesta de Supermercados.
Índice base abril 2008=100

Período	2010	2011	2012	2013
	116,2	126,8	139,6	
Enero	110,5	121,1	132,8	146,2
Febrero	112,4	122,5	134,5	146,5
Marzo	113,8	123,6	135,6	146,6*
Abril	114,8	125,0	137,1	
Mayo	115,0	125,4	138,4	
Junio	115,8	126,1	138,9	
Julio	116,8	127,2	140,3	
Agosto	117,5	128,3	141,5	
Septiembre	118,3	129,5	142,8	
Octubre	119,2	129,8	143,5	
Noviembre	120,3	130,6	144,7	
Diciembre	120,5	131,9	145,4	

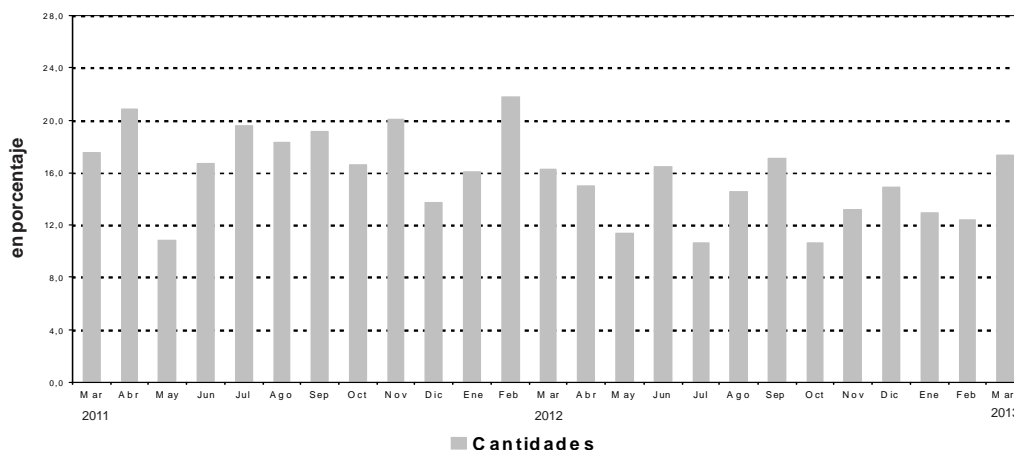
Cuadro 14. Variación interanual de los IPI de la Encuesta de Supermercados.
Índice base abril 2008=100

Período	2010	2011	2012	2013
	10,5	9,0	10,2	
Enero	7,4	9,6	9,7	10,1
Febrero	9,3	9,0	9,8	8,9
Marzo	10,3	8,6	9,7	8,1*
Abril	10,9	8,9	9,7	
Mayo	10,7	9,0	10,4	
Junio	11,2	8,9	10,2	
Julio	11,6	8,9	10,3	
Agosto	11,2	9,2	10,3	
Septiembre	11,1	9,5	10,3	
Octubre	11,2	8,9	10,6	
Noviembre	11,0	8,6	10,8	
Diciembre	10,2	9,5	10,2	

Cuadro 15. Series a precios corrientes, a precios constantes, desestacionalizada a precios constantes, tendencia y sus variaciones. Índices base abril 2008=100

Periodo	Precios corrientes				Precios constantes				Desestacionalizada a Precios constantes				Tendencia ciclo		
	Serie	Variaciones porcentuales		Serie	Variaciones porcentuales		Serie	Variaciones porcentuales		Serie	Variaciones porcentuales		Serie	Variaciones porcentuales	
		mensual	interanual		mensual	interanual		mensual	interanual		mensual	interanual		mensual	interanual
2010	Ene	143,9	-15,7	21,7	130,2	-16,6	13,2	133,2	4,7	13,8	131,1	1,7	1,7		
	Feb	138,1	-4,0	23,9	122,9	-5,6	13,3	133,5	0,2	13,1	133,4	1,7	1,7		
	Mar	152,5	10,4	24,1	133,9	9,0	12,6	135,8	1,7	14,3	135,6	1,7	1,7		
	Abr	152,2	-0,2	24,4	132,6	-1,0	12,1	136,0	0,1	11,6	137,7	1,5	1,5		
	May	160,7	5,6	29,6	139,8	5,4	17,1	141,8	4,3	18,1	139,6	1,4	1,4		
	Jun	159,4	-0,8	32,4	137,6	-1,6	18,9	143,7	1,4	18,4	141,3	1,2	1,2		
	Jul	169,8	6,6	29,6	145,5	5,7	16,2	142,5	-0,9	13,0	142,9	1,1	1,1		
	Ago	167,0	-1,7	27,5	142,1	-2,3	14,7	144,3	1,3	18,3	144,5	1,1	1,1		
	Sep	160,9	-3,7	32,0	136,0	-4,3	18,9	145,7	1,0	18,5	146,1	1,1	1,1		
	Oct	180,0	11,9	32,0	151,1	11,1	18,8	146,6	0,6	17,4	147,9	1,2	1,2		
	Nov	173,4	-3,7	30,0	144,2	-4,6	17,2	149,9	2,3	19,2	149,7	1,3	1,3		
	Dic	229,5	32,3	34,5	190,5	32,1	22,0	153,7	2,5	20,7	151,7	1,3	1,3		
2011	Ene	184,7	-19,5	28,3	152,5	-19,9	17,1	153,2	-0,3	15,0	153,8	1,4	1,4		
	Feb	173,6	-6,0	25,7	141,7	-7,1	15,3	153,5	0,2	15,0	156,0	1,4	1,4		
	Mar	194,6	12,1	27,6	157,4	11,1	17,6	160,7	4,7	18,3	158,3	1,5	1,5		
	Abr	200,4	3,0	31,7	160,3	1,8	20,9	159,7	-0,6	17,5	160,7	1,5	1,5		
	May	194,3	-3,0	20,9	154,9	-3,4	10,8	162,8	1,9	14,8	163,2	1,6	1,6		
	Jun	202,4	4,2	27,0	160,6	3,7	16,7	166,7	2,4	16,0	165,8	1,5	1,5		
	Jul	221,3	9,3	30,3	174,0	8,3	19,6	167,6	0,6	17,7	168,2	1,5	1,5		
	Ago	215,6	-2,6	29,1	168,1	-3,4	18,3	172,1	2,6	19,3	170,5	1,4	1,4		
	Sep	209,9	-2,6	30,5	162,1	-3,6	19,2	173,0	0,5	18,8	172,5	1,2	1,2		
	Oct	228,6	8,9	27,0	176,2	8,7	16,6	172,5	-0,3	17,7	174,4	1,1	1,1		
	Nov	226,1	-1,1	30,3	173,1	-1,8	20,0	179,5	4,1	19,7	176,0	0,9	0,9		
	Dic	285,9	26,5	24,6	216,7	25,2	13,8	174,3	-2,9	13,4	177,5	0,9	0,9		
2012	Ene	235,2	-17,8	27,3	177,0	-18,3	16,1	179,6	3,1	17,3	179,1	0,9	0,9		
	Feb	232,1	-1,3	33,7	172,6	-2,5	21,8	180,9	0,7	17,8	180,7	0,9	0,9		
	Mar	248,1	6,9	27,5	183,0	6,0	16,3	180,4	-0,3	12,2	182,5	1,0	1,0		
	Abr	252,8	1,9	26,1	184,4	0,8	15,0	187,7	4,1	17,5	184,5	1,1	1,1		
	May	238,6	-5,6	22,8	172,5	-6,5	11,4	184,0	-2,0	13,1	186,8	1,2	1,2		
	Jun	259,7	8,8	28,3	187,0	8,4	16,4	187,4	1,8	12,4	189,2	1,3	1,3		
	Jul	270,2	4,0	22,1	192,5	2,9	10,6	192,9	3,0	15,1	191,6	1,3	1,3		
	Ago	272,5	0,9	26,4	192,6	0,1	14,6	194,5	0,8	13,0	194,2	1,3	1,3		
	Sep	270,9	-0,6	29,1	189,8	-1,5	17,1	195,7	0,6	13,1	196,6	1,3	1,3		
	Oct	279,6	3,2	22,3	194,9	2,7	10,6	199,9	2,1	15,9	199,0	1,2	1,2		
	Nov	283,6	1,4	25,4	196,0	0,6	13,2	201,0	0,6	12,0	201,2	1,1	1,1		
	Dic	361,8	27,6	26,5	248,9	27,0	14,9	203,1	1,0	16,6	203,2	1,0	1,0		
2013	Ene	292,2	-19,2	24,2	199,8	-19,7	12,9	205,2	1,0	14,3	204,9	0,8	0,8		
	Feb	284,2	-2,7	22,5	194,0	-2,9	12,4	209,3	2,0	15,7	206,2	0,7	0,7		
	Mar*	314,8	10,7	26,9	214,8	10,7	17,4	206,5	-1,3	14,5	207,1	0,5	0,5		

Gráfico5. Cantidades, variación porcentual respecto a igual período del año anterior.



Síntesis metodológica

Los cálculos requeridos para los índices originales de este informe requieren deflataciones de precios a abril 2008. Para eso, se construyen índices de precios Laspeyres, con ponderadores y relativos de precios derivados del IPC dentro de cada Grupo de artículos. Un detalle con fórmulas aparece en www.indec.gov.ar / Comercio y servicios / Comercio/ Supermercados / Descripción de la Construcción de los Índices.

Cuadro 13 - Cálculo del IPI.

Se trata de una serie de valores del Índice de Precios Implícitos. El valor mensual surge como el cociente de la facturación a precios corrientes y la facturación deflactada con precios de abril de 2008.

Cuadro 15

- **Cálculo de la serie a Precios Corrientes.** La serie utiliza como base la facturación de abril de 2008.

- **Cálculo de la serie de IVF a precios constantes.** La serie se calcula con la facturación de cada mes a precios de abril de 2008 por la facturación promedio del mes base.

Características del ajuste estacional

Como es habitual anualmente, se revisaron las opciones para la modelización. Una nueva política de tratamiento de series prevé, en adelante, una posible revisión de características del ajuste cada 6 meses.

- Modelo ajustado: ARIMA log (2 1 2)(0 1 1)₁₂
- Ajuste de efecto por días de actividad (efecto trading days)
- Ajuste de efecto fin de semana largo del 1 de enero
- Ajuste de efecto pascuas con 8 días de impacto gradual
- Ajuste por largo de mes
- Ajuste de variación por outliers

Estimación de la Tendencia Ciclo

La tendencia ciclo se estima utilizando la metodología recomendada por la Dra. Estela Dagum. Esta consiste esencialmente en un suavizado especial de la serie desestacionalizada obtenida mediante un post procesamiento utilizando opciones específicas. Dichas opciones son:

- Extensión de la serie desestacionalizada modificada por valores extremos con el modelo Arima log (0 1 1)(0 0 1)₁₂.
- Henderson de 13 términos para estimar la tendencia usando límites más estrictos para la identificación y reemplazo de los valores extremos.

Para mayor información acerca del ajuste estacional y estimación de la Tendencia para este índice, se puede consultar la Síntesis Metodológica que está disponible en la Dirección de Difusión del INDEC.

Signos convencionales

- * Dato provisorio
- Dato igual a cero
- Dato ínfimo, menos de la mitad del último dígito mostrado
- . Dato no registrado
- ... Dato no disponible a la fecha de presentación de los resultados
- /// Dato que no corresponde presentar debido a la naturaleza de las cosas o del cálculo
- s Dato confidencial por aplicación de las reglas del secreto estadístico
- e Dato estimado por extrapolación, proyección o imputación