



Buenos Aires, 26 de junio de 2015

Encuesta de Supermercados Mayo de 2015

La Encuesta de Supermercados releva información de 68 empresas distribuidas en todo el territorio nacional.

Ventas a precios corrientes con estacionalidad

Las ventas a precios corrientes comprendidas en la encuesta sumaron \$18.268,2 millones, lo cual representa una suba de 26,2% respecto al mismo mes del año anterior.

La variación interanual de las ventas de los primeros cinco meses del año 2015 fue de 29,3%.

Cuadro 1. Evolución de las ventas a precios corrientes, variaciones porcentuales

Período	Ventas en millones de pesos	Mes anterior	Variación porcentual	
			Igual período año anterior	Del acumulado desde enero hasta cada mes del año respecto a igual período año anterior
2013	131.710.084	///	26,7	///
2014	180.837.017	///	37,3	///
2014 May	14.480,4	5,7	46,0	38,5
2015 Abr	17.343,8	-2,4	26,6	30,2
May*	18.268,2	5,3	26,2	29,3

Ventas a precios constantes

Las ventas a precios constantes comprendidas en la encuesta sumaron \$14.903,8 millones, lo cual representa una suba de 4,2% respecto al mes anterior.

Cuadro 2. Evolución de las ventas a precios constantes¹, variaciones porcentuales

Período	Ventas en millones de pesos	Variación porcentual	
		Mes anterior	
2014 May	13.864,3	///	
Jun	13.776,0	-0,6	
Jul	13.686,2	-0,7	
Ago	14.276,2	4,3	
Sép	13.087,6	-8,3	
Oct	14.474,3	10,6	
Nov	15.125,9	4,5	
Dic	17.734,4	17,2	
2015 Ene	14.685,2	-17,2	
Feb	13.774,1	-6,2	
Mar	14.843,0	7,8	
Abr	14.306,1	-3,6	
May*	14.903,8	4,2	

¹Los valores a precios constantes se calculan utilizando el Índice de Precios al Consumidor Nacional urbano. Dado que a partir de Octubre de 2014 cambió su base a octubre 2013-septiembre 2014, la serie de valores constantes presenta modificaciones, manteniendo como corresponde las variaciones de la serie anterior.

Serie de ventas a precios corrientes

Análisis de los resultados de Abril de 2015

La variación interanual de las ventas totales a precios corrientes registró un aumento de 26,6%. En este caso, las jurisdicciones donde se registraron las subas más importantes fueron Neuquén (36,9%), Otras provincias del Norte (36,7%), Chubut (33,8%), Mendoza (29,9%) y Otras provincias del Sur (29,2%).

Las ventas del primer cuatrimestre del año 2015 fueron 30,2% superiores a las correspondientes al mismo período del año 2014. Las jurisdicciones donde se reflejó un mayor incremento fueron Neuquén (38,4%), Otras provincias del Norte (36%), Chubut (35,9%), Otras provincias del Sur (32,4%) y Ciudad de Buenos Aires (31,7%).

Cuadro 3. Evolución de las ventas a precios corrientes, por jurisdicción. Variaciones porcentuales

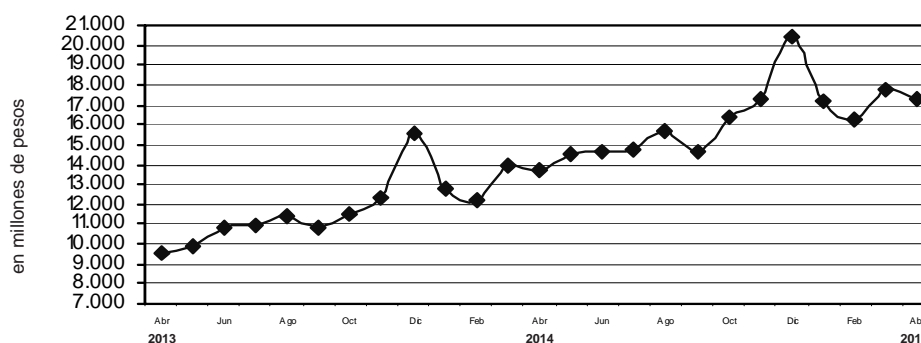
Jurisdicción	Ventas a precios corrientes			Variación porcentual		
	2014	2015		Mes anterior	Igual período año anterior	Del acumulado desde enero hasta cada mes del año respecto a igual período año anterior
	Abril	Marzo	Abril			
miles de pesos						
Total	13.697.743	17.764.959	17.343.764	-2,4	26,6	30,2
Ciudad de Buenos Aires	2.364.563	3.206.470	2.960.234	-7,7	25,2	31,7
24 partidos de la provincia de Buenos Aires	3.637.272	4.590.091	4.570.423	-0,4	25,7	28,2
Resto de Buenos Aires	1.600.848	2.023.603	1.960.573	-3,1	22,5	28,6
Córdoba	700.007	879.118	848.117	-3,5	21,2	24,2
Chubut	454.697	594.355	608.373	2,4	33,8	35,9
Entre Ríos	258.921	340.253	319.095	-6,2	23,2	30,8
Mendoza	738.011	965.922	958.649	-0,8	29,9	31,3
Neuquén	458.629	633.803	627.994	-0,9	36,9	38,4
Salta	270.515	345.286	343.305	-0,6	26,9	31,5
Santa Fe	680.123	832.475	828.681	-0,5	21,8	26,1
Tucumán	297.288	392.038	382.786	-2,4	28,8	30,1
Otras provincias del Norte ¹	739.257	1.009.062	1.010.312	0,1	36,7	36,0
Otras provincias del Centro y del Oeste ²	412.816	532.404	523.301	-1,7	26,8	28,6
Otras provincias del Sur ³	1.084.796	1.420.079	1.401.921	-1,3	29,2	32,4

¹ Comprende las provincias de Corrientes, Chaco, Formosa, Jujuy, Misiones y Santiago del Estero.

² Comprende las provincias de Catamarca, La Rioja, San Juan y San Luis.

³ Comprende las provincias de La Pampa, Río Negro, Santa Cruz y Tierra del Fuego.

Gráfico 1. Evolución mensual de las ventas totales a precios corrientes

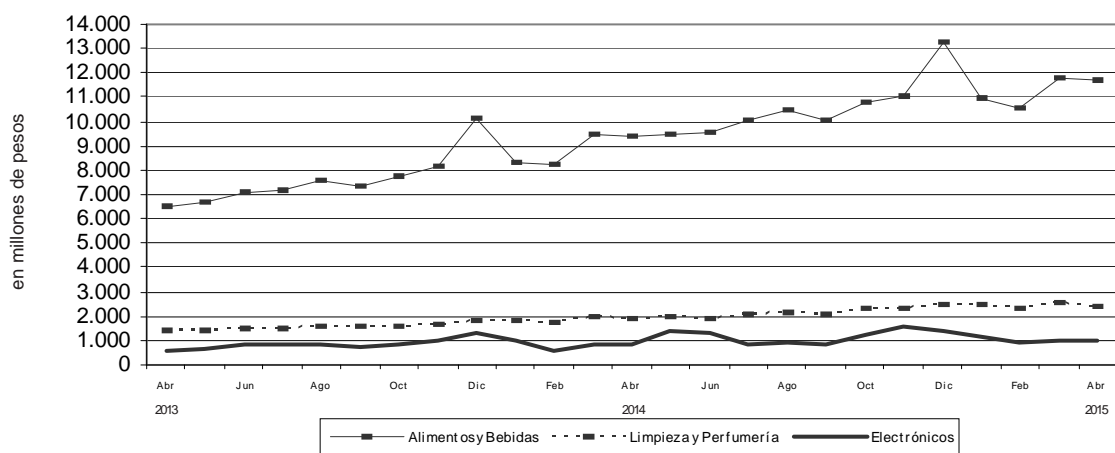


En la variación interanual de las ventas a precios corrientes por grupo de artículos, se observan los aumentos más significativos en Otros (47,9%), Bebidas (39,9%), Lácteos (31,9%), Artículos de limpieza y perfumería (30,5%) e Indumentaria, calzado y textiles para el hogar (29,2%).
 Con respecto a la variación acumulada, los mayores aumentos surgen en Otros (50,2%), Bebidas (38,8%), Indumentaria, calzado y textiles para el hogar (34,2%), Lácteos (32,4%) y Artículos de limpieza y perfumería (32,1%).

Cuadro 4. Evolución de las ventas a precios corrientes, por grupos de artículos. Variaciones porcentuales

Grupos de artículos	Ventas a precios corrientes			Variación porcentual		
	2014	2015		Mes anterior	Igual período año anterior	Del acumulado desde enero hasta cada mes del año respecto a igual período año anterior
	Abril	Marzo	Abril			
miles de pesos						
Total	13.697.743	17.764.959	17.343.764	-2,4	26,6	30,2
Alimentos y bebidas	9.425.486	11.785.311	11.685.057	-0,9	24,0	26,9
Bebidas	1.373.915	2.034.199	1.921.683	-5,5	39,9	38,8
Almacén	3.811.511	4.410.882	4.464.513	1,2	17,1	22,1
Panadería	538.595	609.710	605.022	-0,8	12,3	20,5
Lácteos	1.587.603	2.115.712	2.094.775	-1,0	31,9	32,4
Carnes	1.408.370	1.707.202	1.722.821	0,9	22,3	23,1
Verdulería y frutería	496.347	640.822	614.098	-4,2	23,7	25,4
Alimentos preparados y rotisería	209.145	266.784	262.145	-1,7	25,3	27,0
Artículos de limpieza y perfumería	1.860.376	2.546.346	2.427.728	-4,7	30,5	32,1
Indumentaria, calzado y textiles para el hogar	355.047	452.334	458.598	1,4	29,2	34,2
Electrónicos y artículos para el hogar	851.418	1.026.687	989.639	-3,6	16,2	27,7
Otros	1.205.416	1.954.281	1.782.742	-8,8	47,9	50,2

Gráfico 2. Evolución mensual de las ventas a precios corrientes de los principales rubros



Las ventas a precios corrientes del mes de abril de 2015 totalizaron \$17.343,8 millones. De ese total, \$14.043,9 millones (81%) corresponden a las grandes cadenas y \$3.299,9 millones (19%), a las medianas.

Las ventas de las cadenas grandes y medianas registraron en el mes de abril de 2015, con respecto a abril de 2014, incrementos de 25,7% y 30,7%, respectivamente (cuadro 5).

Las ventas por metro cuadrado a precios corrientes del mes de abril en las cadenas grandes y medianas totalizaron \$5.439 y \$6.052 respectivamente, registrándose en la variación interanual alzas de 22,5% en el caso de las grandes cadenas y de 29,9% en lo que respecta a las medianas (cuadro 6).

Cuadro 5. Ventas a precios corrientes, según tipo de cadena. Variaciones porcentuales

Tipo de cadena	Monto en miles de pesos			Variación porcentual		
	2014	2015		Mes anterior	Igual período año anterior	Del acumulado desde enero hasta cada mes del año respecto a igual período año anterior
	Abril	Marzo	Abril			
Todas las cadenas	13.697.743	17.764.959	17.343.764	-2,4	26,6	30,2
Cadenas grandes	11.172.647	14.492.026	14.043.842	-3,1	25,7	29,2
Cadenas medianas	2.525.096	3.272.933	3.299.922	0,8	30,7	34,6

Cuadro 6. Ventas a precios corrientes por metro cuadrado en pesos, según tipo de cadena. Variaciones porcentuales

Tipo de cadena	Monto en pesos			Variación porcentual		
	2014	2015		Mes anterior	Igual período año anterior	Del acumulado desde enero hasta cada mes del año respecto a igual período año anterior
	Abril	Marzo	Abril			
Todas las cadenas	4.478	5.683	5.546	-2,4	23,8	27,2
Cadenas grandes	4.439	5.630	5.439	-3,4	22,5	26,3
Cadenas medianas	4.659	5.927	6.052	2,1	29,9	31,6

Cuadro 7. Ventas a precios corrientes por grupos de artículos, según jurisdicción.

Período	Total	Grupos de artículos																
		Bebidas	Almacén	Panadería	Lácteos	Carnes	Verdulería y frutería	Alimentos preparados y rotisería	Artículos de limpieza y perfumería	Indumentaria, calzado y textiles para el hogar	Electrónicos y artículos para el hogar	Otros						
Total																		
2014 Abril	13.697.743	1.373.915	3.811.511	538.595	1.587.603	1.408.370	496.347	209.145	1.860.376	355.047	851.418	1.205.416						
2015 marzo	17.764.959	2.034.199	4.410.882	609.710	2.115.712	1.707.202	640.822	266.784	2.546.346	452.334	1.026.687	1.954.281						
Abril	17.343.764	1.921.683	4.464.513	605.022	2.094.775	1.722.821	614.098	262.145	2.427.728	458.598	989.639	1.782.742						
Ciudad de Buenos Aires																		
2014 Abril	2.364.563	269.192	606.051	149.024	334.384	241.028	105.143	50.193	312.112	35.708	96.683	165.045						
2015 marzo	3.206.470	423.138	741.493	172.654	459.817	295.102	135.843	63.922	464.491	47.149	136.247	266.614						
Abril	2.960.234	370.445	693.761	168.888	441.762	290.748	127.322	62.250	399.484	42.867	117.423	245.284						
24 partidos de la Provincia de Buenos Aires																		
2014 Abril	3.637.272	427.816	1.052.196	158.916	446.065	304.700	103.058	58.834	508.427	84.193	250.217	242.850						
2015 marzo	4.590.091	629.205	1.120.979	175.884	570.212	363.737	130.867	75.737	651.481	104.001	298.112	469.876						
Abril	4.570.423	623.509	1.163.998	176.308	579.105	370.354	126.645	74.577	653.893	101.884	279.302	420.848						
Resto de Buenos Aires																		
2014 Abril	1.600.848	153.912	449.402	59.023	211.182	150.620	61.035	14.445	237.822	37.924	107.023	118.460						
2015 marzo	2.023.603	229.704	517.713	68.203	270.323	172.794	79.038	19.598	318.931	49.522	126.770	171.007						
Abril	1.960.573	209.526	529.239	65.874	268.009	171.061	73.146	18.455	303.796	49.800	123.846	147.821						
Córdoba																		
2014 Abril	700.007	67.802	184.962	17.293	59.725	68.762	25.973	7.681	77.170	22.912	61.792	105.935						
2015 marzo	879.118	93.408	221.586	18.828	74.164	79.873	33.458	9.154	99.720	25.744	65.250	157.933						
Abril	848.117	92.825	226.250	18.404	72.836	79.417	32.400	8.930	91.014	24.716	57.007	144.318						
Chubut																		
2014 Abril	454.697	37.821	129.920	13.345	55.605	53.437	23.989	7.117	59.430	16.814	25.103	32.116						
2015 marzo	594.355	56.316	140.683	15.398	79.635	66.867	31.254	7.317	83.169	21.537	29.365	62.814						
Abril	608.373	54.525	150.645	15.652	81.376	68.312	30.916	7.317	83.396	24.034	33.245	58.955						
Entre Ríos																		
2014 Abril	258.921	23.345	72.012	7.942	28.941	16.035	7.926	2.769	41.952	7.666	20.114	30.219						
2015 marzo	340.253	35.739	84.915	9.575	41.162	17.650	10.462	3.732	57.143	9.396	25.552	44.927						
Abril	319.095	33.185	80.952	9.098	38.354	16.826	9.420	3.515	54.117	9.149	23.128	41.351						
Mendoza																		
2014 Abril	738.011	63.486	269.546	18.186	49.435	109.589	11.971	8.596	101.267	24.953	36.920	44.062						
2015 marzo	965.922	96.095	344.572	18.875	60.997	124.720	14.516	9.950	138.705	32.792	40.021	84.679						
Abril	958.649	88.035	350.887	19.084	60.156	127.777	14.451	9.889	133.162	33.962	43.988	77.258						

en miles de pesos

Cuadro 7. (conclusión)

Período	Total	Grupos de artículos										Otros	
		Bebidas	Almacén	Panadería	Lácteos	Carnes	Verdulería y frutería	Alimentos preparados y rotisería	Artículos de limpieza y perfumería	Indumentaria, calzado y textiles para el hogar	Electrónicos y artículos para el hogar		
en miles de pesos													
Neuquén													
2014 Abril	458.629	39.582	126.266	11.238	48.467	64.805	18.432	8.808	57.163	17.964	28.205	37.699	
2015 marzo	633.803	56.886	132.832	15.481	80.654	87.610	23.247	12.491	88.196	26.520	37.619	72.267	
Abril	627.994	52.881	139.872	15.139	80.820	86.443	23.566	11.957	84.351	29.428	39.223	64.314	
Salta													
2014 Abril	270.515	25.409	79.396	7.028	23.014	39.942	4.460	3.378	39.552	6.744	17.829	23.763	
2015 marzo	345.286	34.571	79.414	7.396	28.704	46.692	5.480	4.141	53.828	9.503	19.514	56.043	
Abril	343.305	32.892	80.777	7.595	28.519	51.643	5.339	4.112	51.379	8.922	20.071	52.056	
Santa Fe													
2014 Abril	680.123	53.138	200.765	30.993	71.552	58.988	27.909	11.474	93.270	23.022	41.105	67.907	
2015 marzo	832.475	66.655	225.521	33.990	88.365	72.457	34.892	15.210	117.260	27.127	46.857	104.141	
Abril	828.681	65.080	231.964	34.886	89.046	73.120	34.403	14.955	116.176	26.329	45.858	96.864	
Tucumán													
2014 Abril	297.288	26.701	79.053	8.616	27.887	35.284	6.062	3.667	40.512	7.925	19.713	41.868	
2015 marzo	392.038	38.148	89.475	9.008	34.765	44.495	7.746	5.095	52.785	10.352	25.571	74.598	
Abril	382.786	35.573	88.542	9.112	34.680	47.147	8.093	5.070	51.154	10.193	23.399	69.823	
Otras provincias del Norte¹													
2014 Abril	739.257	60.966	167.339	20.782	61.744	77.436	20.817	18.143	91.625	21.047	44.604	154.754	
2015 marzo	1.009.062	102.855	231.325	24.890	85.709	107.443	29.000	22.500	143.192	26.268	52.665	183.215	
Abril	1.010.312	97.534	236.610	25.661	84.278	112.550	27.942	23.196	140.081	28.446	55.547	178.467	
Otras provincias del Centro y del Oeste²													
2014 Abril	412.816	30.643	118.890	10.102	30.181	47.475	9.655	5.650	57.421	13.166	32.033	57.600	
2015 marzo	532.404	42.151	155.295	10.922	39.271	54.333	12.340	7.095	78.373	16.068	34.737	81.819	
Abril	523.301	42.009	156.046	10.910	38.475	56.339	12.064	6.936	75.112	17.058	34.224	74.128	
Otras provincias del Sur³													
2014 Abril	1.084.796	94.102	275.713	26.107	139.421	140.269	69.917	8.390	142.653	35.009	70.077	83.138	
2015 marzo	1.420.079	129.328	325.079	28.606	201.934	173.429	92.679	10.842	199.072	46.355	88.407	124.348	
Abril	1.401.921	123.664	334.970	28.411	197.359	171.084	88.391	10.986	190.613	51.810	93.378	111.255	

¹ Comprende las provincias de Corrientes, Chaco, Formosa, Jujuy, Misiones y Santiago del Estero.

² Comprende las provincias de Catamarca, La Rioja, San Juan y San Luis.

³ Comprende las provincias de La Pampa, Río Negro, Santa Cruz y Tierra del Fuego.

Cuadro 8. Ventas totales, ventas por boca, ventas por metro cuadrado y ventas por operación a precios corrientes, según jurisdicción

Período	Ventas totales en miles de pesos	Número de bocas	Ventas por boca en miles de pesos	Superficie del área de ventas en m ²	Ventas por m ² en pesos	Número de operaciones	Ventas por operación en pesos
Total							
2014 Abril	13.697.743	2.087	6.563	3.058.664	4.478	65.607.827	208,8
2015 Marzo	17.764.959	2.195	8.093	3.126.095	5.683	67.984.830	261,3
Abril	17.343.764	2.191	7.916	3.127.438	5.546	67.192.640	258,1
Ciudad de Buenos Aires							
2014 Abril	2.364.563	638	3.706	447.676	5.282	15.198.291	155,6
2015 Marzo	3.206.470	716	4.478	462.320	6.936	16.562.390	193,6
Abril	2.960.234	718	4.123	462.615	6.399	16.888.935	175,3
24 partidos de la Provincia de Buenos Aires							
2014 Abril	3.637.272	400	9.093	767.684	4.738	14.872.142	244,6
2015 Marzo	4.590.091	403	11.390	771.231	5.952	15.001.146	306,0
Abril	4.570.423	404	11.313	774.379	5.902	14.862.602	307,5
Resto de Buenos Aires							
2014 Abril	1.600.848	283	5.657	399.169	4.010	7.465.433	214,4
2015 Marzo	2.023.603	289	7.002	409.903	4.937	7.487.567	270,3
Abril	1.960.573	290	6.761	410.343	4.778	7.232.185	271,1
Córdoba							
2014 Abril	700.007	115	6.087	225.582	3.103	3.367.448	207,9
2015 Marzo	879.118	121	7.265	226.769	3.877	3.417.910	257,2
Abril	848.117	121	7.009	226.769	3.740	3.263.643	259,9
Chubut							
2014 Abril	454.697	50	9.094	96.727	4.701	1.890.432	240,5
2015 Marzo	594.355	52	11.430	103.150	5.762	1.910.982	311,0
Abril	608.373	52	11.699	103.150	5.898	1.869.790	325,4
Entre Ríos							
2014 Abril	258.921	36	7.192	51.730	5.005	1.372.416	188,7
2015 Marzo	340.253	38	8.954	52.358	6.499	1.361.631	249,9
Abril	319.095	38	8.397	52.358	6.094	1.317.203	242,3
Mendoza							
2014 Abril	738.011	121	6.099	193.844	3.807	3.552.223	207,8
2015 Marzo	965.922	120	8.049	193.105	5.002	3.828.135	252,3
Abril	958.649	121	7.923	194.251	4.935	3.726.857	257,2
Neuquén							
2014 Abril	458.629	55	8.339	86.823	5.282	1.417.501	323,5
2015 Marzo	633.803	51	12.428	96.643	6.558	1.818.461	348,5
Abril	627.994	51	12.314	96.643	6.498	1.795.076	349,8
Salta							
2014 Abril	270.515	40	6.763	72.035	3.755	1.602.928	168,8
2015 Marzo	345.286	41	8.422	72.169	4.784	1.401.069	246,4
Abril	343.305	41	8.373	72.169	4.757	1.389.174	247,1
Santa Fe							
2014 Abril	680.123	69	9.857	149.040	4.563	2.669.513	254,8
2015 Marzo	832.475	68	12.242	148.880	5.592	2.516.726	330,8
Abril	828.681	68	12.186	148.880	5.566	2.452.929	337,8
Tucumán							
2014 Abril	297.288	28	10.617	86.181	3.450	1.374.651	216,3
2015 Marzo	392.038	28	14.001	86.181	4.549	1.364.255	287,4
Abril	382.786	28	13.671	86.181	4.442	1.373.966	278,6
Otras provincias del Norte¹							
2014 Abril	739.257	84	8.801	237.561	3.112	4.296.030	172,1
2015 Marzo	1.009.062	101	9.991	253.067	3.987	4.684.973	215,4
Abril	1.010.312	92	10.982	249.381	4.051	4.623.020	218,5
Otras provincias del Centro y del Oeste²							
2014 Abril	412.816	45	9.174	99.432	4.152	1.847.451	223,5
2015 Marzo	532.404	45	11.831	100.148	5.316	1.897.585	280,6
Abril	523.301	45	11.629	100.148	5.225	1.841.306	284,2
Otras provincias del Sur³							
2014 Abril	1.084.796	123	8.819	145.180	7.472	4.681.368	231,7
2015 Marzo	1.420.079	122	11.640	150.171	9.456	4.732.000	300,1
Abril	1.401.921	122	11.491	150.171	9.335	4.555.954	307,7

¹ Comprende las provincias de Corrientes, Chaco, Formosa, Jujuy, Misiones y Santiago del Estero.

² Comprende las provincias de Catamarca, La Rioja, San Juan y San Luis.

³ Comprende las provincias de La Pampa, Río Negro, Santa Cruz y Tierra del Fuego.

El personal ocupado total en el mes de abril de 2015 ascendió a 100.100 personas (cuadro 9).

Los salarios brutos promedio en el mes de abril de 2015 fueron \$26.229 para Gerentes, supervisores y otro personal jerárquico y \$12.008 para Cajeros, administrativos, repositores y otros (cuadro 11).

Cuadro 9. Personal ocupado asalariado, por categoría. Todas las cadenas

	Cantidad de personal ocupado			Variación porcentual		
	2014	2015		Mes anterior	Igual período año anterior	Del acumulado desde enero hasta cada mes del año respecto a igual período año anterior
	Abril	Marzo	Abril			
Total	99.187	98.977	100.100	1,1	0,9	0,5
Gerentes, supervisores y otro personal jerárquico	12.053	11.959	11.907	-0,4	-1,2	-0,9
Cajeros, administrativos, repositores y otros	87.134	87.018	88.193	1,4	1,2	0,7

Cuadro 10. Sueldos y salarios brutos y contribuciones patronales, por categoría. Todas las cadenas

	Monto en miles de pesos			Variación porcentual		
	2014	2015		Mes anterior	Igual período año anterior	Del acumulado desde enero hasta cada mes del año respecto a igual período año anterior
	Abril	Marzo	Abril			
Total						
Sueldos y salarios brutos	1.136.422	1.273.647	1.371.328	7,7	20,7	32,8
Contribuciones patronales	284.110	318.413	348.159	9,3	22,5	33,3
Gerentes, supervisores y otro personal jerárquico						
Sueldos y salarios brutos	242.542	292.149	312.309	6,9	28,8	38,3
Contribuciones patronales	60.637	73.037	78.299	7,2	29,1	38,4
Cajeros, administrativos, repositores y otros						
Sueldos y salarios brutos	893.880	981.498	1.059.019	7,9	18,5	31,3
Contribuciones patronales	223.473	245.376	269.860	10,0	20,8	32,0

Cuadro 11. Sueldos y salarios brutos promedio, por categoría. Todas las cadenas

	Monto en pesos			Variación porcentual		
	2014	2015		Mes anterior	Igual período año anterior	Del acumulado desde enero hasta cada mes del año respecto a igual período año anterior
	Abril	Marzo	Abril			
Total	11.457	12.868	13.700	6,5	19,6	32,1
Gerentes, supervisores y otro personal jerárquico	20.123	24.429	26.229	7,4	30,3	39,5
Cajeros, administrativos, repositores y otros	10.259	11.279	12.008	6,5	17,0	30,3

La variación de precios implícitos de la Encuesta de Supermercados refleja las modificaciones de un conjunto acotado de precios de productos y no, obviamente, del total de precios de la economía, por lo cual no puede tomarse como una medida de la inflación. Dado el marco metodológico propio de cada encuesta, resulta técnicamente inviable realizar una comparación con otros indicadores de evolución de precios elaborados por el INDEC.

Por citar un ejemplo, el Índice de Precios al Consumidor (IPC) toma en cuenta un número considerablemente mayor de bienes, además de una amplia gama de servicios, a la vez que incluye precios de venta no sólo en supermercados sino en diversos tipos de comercios más pequeños.

Los índices de precios de los supermercados se elaboran a partir de la información recolectada del operativo de Índice de Precios al Consumidor. En consecuencia, dado que a partir de octubre de 2014 está vigente el Índice de Precios al Consumidor Nacional urbano, base oct2013-sep2014=100, se presenta la serie tomando la nueva base.

Cuadro 12. Evolución del índice de precios implícitos de la encuesta de Supermercados base oct2013-sep2014=100

Período	
2014 May	104,1
Jun	105,8
Jul	107,4
Ago	109,3
Sep	111,0
Oct	112,5
Nov	113,9
Dic	114,9
2015 Ene	116,5
Feb	117,6
Mar	119,3
Abr	120,8
May*	122,1

Cuadro 13. Índice de ventas a precios corrientes y constantes de la encuesta de Supermercados base oct2013-sep2014=100

Período	Precios Corrientes		Precios Constantes	
	Variación			
		Mensual		Mensual
2014 May	104,6	///	100,5	///
Jun	105,6	1,0	99,9	-0,6
Jul	106,6	0,9	99,2	-0,7
Ago	113,2	6,2	103,5	4,3
Sep	105,4	-6,9	94,9	-8,3
Oct	118,1	12,1	104,9	10,6
Nov	124,9	5,8	109,7	4,5
Dic	147,7	18,3	128,6	17,2
2015 Ene	124,1	-16,0	106,5	-17,2
Feb	117,5	-5,3	99,9	-6,2
Mar	128,3	9,3	107,6	7,8
Abr	125,3	-2,4	103,7	-3,6
May*	132,0	5,3	108,1	4,2

Síntesis metodológica

Los cálculos requeridos para los índices originales de este informe requieren deflactaciones. Para tal fin, se construyeron índices de precios Laspeyres, con ponderadores e índices del IPC dentro de cada Grupo de artículos. Un detalle con fórmulas aparece en www.indec.gov.ar / Comercio y servicios / Comercio/ Supermercados / Descripción de la Construcción de los Índices.

Cuadro 12

- **Cálculo del índice de precios implícitos.** El valor mensual surge como cociente entre el índice de precios corrientes y el índice de precios constantes, ambos con base oct2013-sep2014=100.

Cuadro 13

- **Cálculo de la serie a Precios Corrientes.** La serie utiliza como base la facturación promedio del período oct2013-sep2014=100.

- **Cálculo de la serie a precios constantes.** La serie se calcula dividiendo la facturación de cada mes a precios promedio del período oct2013-sep2014=100 por la facturación del período base.

Acerca de la desestacionalización del Índice de Supermercados

Tal como se mencionó en la página 9, dado que hasta el mes de diciembre de 2013 los índices de supermercados eran contruidos a partir de ponderadores y deflatores provenientes del IPC-GBA base abril 2008=100 y que a partir del presente comunicado estas ponderaciones y deflatores surgen del IPCNU base oct2013-sep2014=100, aparece una inevitable discontinuidad en la serie, que se deriva de la no comparabilidad entre los índices de precios mencionados, que impiden el empalme de la misma.

Esto hace que las series de índices de Supermercados desestacionalizada se vea discontinuada ya que son necesarios 5 años de datos mensuales para la desestacionalización de series económicas.

Signos convencionales

- * Dato provisorio
- Dato igual a cero
- Dato ínfimo, menos de la mitad del último dígito mostrado
- . Dato no registrado
- ... Dato no disponible a la fecha de presentación de los resultados
- /// Dato que no corresponde presentar debido a la naturaleza de las cosas o del cálculo
- s Dato confidencial por aplicación de las reglas del secreto estadístico
- e Dato estimado por extrapolación, proyección o imputación

Los 24 partidos de la provincia de Buenos Aires comprenden: Almirante Brown, Avellaneda, Berazategui, Esteban Echeverría, Ezeiza, Florencio Varela, General San Martín, Hurlingham, Ituzaingó, José C. Paz, La Matanza, Lanús, Lomas de Zamora, Malvinas Argentinas, Merlo, Moreno, Morón, Quilmes, San Fernando, San Isidro, San Miguel, Tigre, Tres de Febrero y Vicente López.

Este relevamiento, de periodicidad mensual, es representativo de la actividad de una nómina de empresas de supermercados que cuentan por lo menos con alguna boca de expendio cuya superficie de ventas supera los 300 m².

Los datos que aquí se presentan tienen carácter provisorio, dado que la información se recopila y actualiza permanentemente, pudiendo ser modificados de acuerdo con nueva información suministrada por las empresas.