



Buenos Aires, 25 de julio de 2013

Encuesta de Supermercados Junio de 2013

La Encuesta de Supermercados releva información de 71 empresas distribuidas en todo el territorio nacional.

Ventas a precios corrientes con estacionalidad

Las ventas a precios corrientes comprendidas en la encuesta sumaron \$10.715 millones, lo cual representa una suba de 27,2% respecto al mismo mes del año anterior y un aumento de 8% respecto a mayo de 2013.

La variación interanual de las ventas del primer semestre del año 2013 fue de 24,3%.

Ventas a precios constantes desestacionalizadas

La evolución interanual de las ventas del mes de junio de 2013 registró una variación positiva de 17,9%.

Las ventas desestacionalizadas a precios constantes aumentaron 1,2% con respecto a mayo de 2013.

La tendencia ciclo registró una variación positiva de 0,9% con relación al mes inmediatamente anterior.

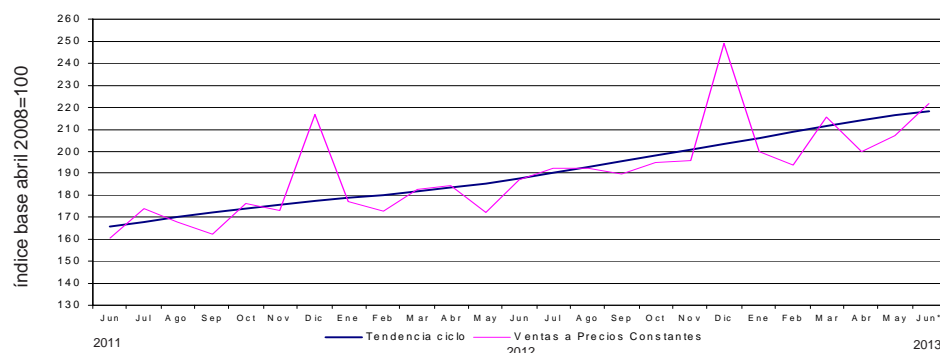
Cuadro 1. Evolución de las ventas a precios corrientes. Variaciones porcentuales

Período	Ventas en millones de pesos	Mes anterior	Variación porcentual	
			Igual período año anterior	Del acumulado desde enero hasta cada mes del año respecto a igual período año anterior
2011	82.332,1	///	27,7	///
2012	103.994,9	///	26,3	///
2012 Jun	8.426,8	8,8	28,3	27,5
2013 May	9.919,7	3,9	28,1	23,7
2013 Jun*	10.715,0	8,0	27,2	24,3

Cuadro 2. Ventas a precios constantes. Series desestacionalizada y tendencia ciclo. Variaciones porcentuales

Período	Mes anterior		Igual período año anterior
	Desestacionalizada	Tendencia ciclo	Desestacionalizada
2012 Jun	2,0	1,2	12,4
2013 May	2,8	1,1	18,8
2013 Jun*	1,2	0,9	17,9

Gráfico 1. Evolución mensual de las series de ventas a precios constantes y tendencia ciclo



Los 24 partidos de la provincia de Buenos Aires comprenden: Almirante Brown, Avellaneda, Berazategui, Esteban Echeverría, Ezeiza, Florencio Varela, General San Martín, Hurlingham, Ituzaingó, José C. Paz, La Matanza, Lanús, Lomas de Zamora, Malvinas Argentinas, Merlo, Moreno, Morón, Quilmes, San Fernando, San Isidro, San Miguel, Tigre, Tres de Febrero y Vicente López.

Este relevamiento, de periodicidad mensual, es representativo de la actividad de una nómina de empresas de supermercados que cuentan por lo menos con alguna boca de expendio cuya superficie de ventas supera los 300 m².

Los datos que aquí se presentan tienen carácter provisorio, dado que la información se recopila y actualiza permanentemente, pudiendo ser modificados de acuerdo con nueva información suministrada por las empresas.

Serie de ventas a precios corrientes sin desestacionalizar

Análisis de los resultados de mayo de 2013

La variación interanual de las ventas totales a precios corrientes registró un aumento de 28,1%. En este caso, las jurisdicciones donde se registraron las subas más importantes fueron Otras provincias del Norte (42,1%), 24 partidos de la provincia de Buenos Aires (38,4%), Salta (37,3%), Tucumán (36%) y Otras provincias del Centro y del Oeste (35,1%).

Las ventas de los primeros cinco meses del año 2013 fueron 23,7% superiores a las correspondientes al mismo período del año 2012. Las jurisdicciones donde se reflejó un mayor incremento fueron Otras provincias del Norte (33,9%), Tucumán (30,6%), Salta (30,5%), Otras provincias del Sur (29,4%) y 24 partidos de la provincia de Buenos Aires (27%).

Si se comparan las ventas de mayo de 2013 con las de abril del mismo año se observa un aumento de 3,9% a nivel total. Los aumentos más significativos se registraron en 24 partidos de la provincia de Buenos Aires (5,6%), Otras provincias del Norte (4,9%), Santa Fe (4,7%), Ciudad de Buenos Aires (4,6%) y Resto de Buenos Aires y Tucumán (4%).

Cuadro 3. Evolución de las ventas a precios corrientes, por jurisdicción. Variaciones porcentuales

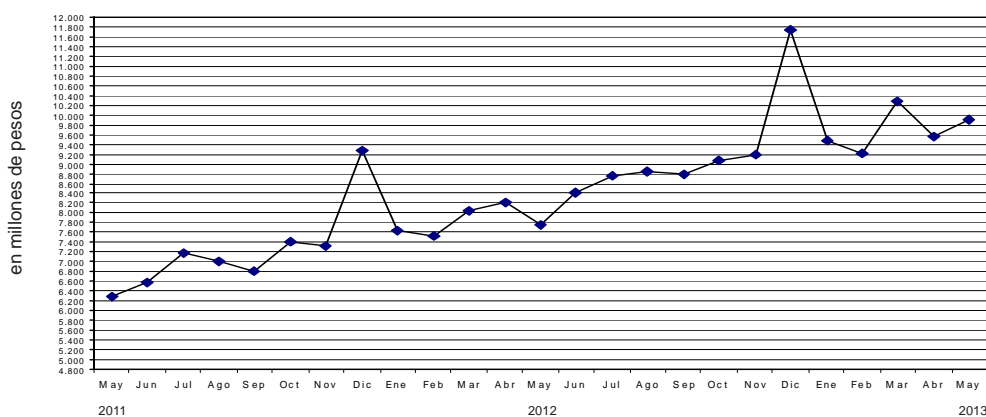
Jurisdicción	Ventas a precios corrientes			Variación porcentual		
	2012	2013		Mes anterior	Igual período año anterior	Del acumulado desde enero hasta cada mes del año respecto a igual período año anterior
	Mayo	Abril	Mayo			
	miles de pesos					
Total	7.742.865	9.548.849	9.919.748	3,9	28,1	23,7
Ciudad de Buenos Aires	1.306.811	1.641.264	1.716.622	4,6	31,4	26,4
24 partidos de la provincia de Buenos Aires	1.916.399	2.510.538	2.651.885	5,6	38,4	27,0
Resto de Buenos Aires	1.040.333	1.105.285	1.149.420	4,0	10,5	15,8
Córdoba	467.216	528.923	532.503	0,7	14,0	10,9
Chubut	259.607	303.852	312.582	2,9	20,4	19,1
Entre Ríos	142.738	173.299	177.167	2,2	24,1	21,3
Mendoza	479.781	560.110	571.503	2,0	19,1	19,1
Neuquén	253.911	307.366	315.356	2,6	24,2	25,0
Salta	139.551	188.392	191.644	1,7	37,3	30,5
Santa Fe	393.672	469.567	491.618	4,7	24,9	21,2
Tucumán	170.250	222.740	231.620	4,0	36,0	30,6
Otras provincias del Norte ¹	364.675	494.088	518.095	4,9	42,1	33,9
Otras provincias del Centro y del Oeste ²	230.633	300.725	311.678	3,6	35,1	26,7
Otras provincias del Sur ³	577.288	742.700	748.055	0,7	29,6	29,4

¹ Comprende las provincias de Corrientes, Chaco, Formosa, Jujuy, Misiones y Santiago del Estero.

² Comprende las provincias de Catamarca, La Rioja, San Juan y San Luis.

³ Comprende las provincias de La Pampa, Río Negro, Santa Cruz y Tierra del Fuego.

Gráfico 2. Evolución mensual de las ventas totales a precios corrientes



En la variación interanual de las ventas a precios corrientes por grupo de artículos, se observan los aumentos más significativos en Electrónicos y artículos para el hogar (43,1%), Indumentaria, calzados y textiles para el hogar (39,4%), Otros (33,2%), Almacén (32,4%) y Bebidas (28,7%).

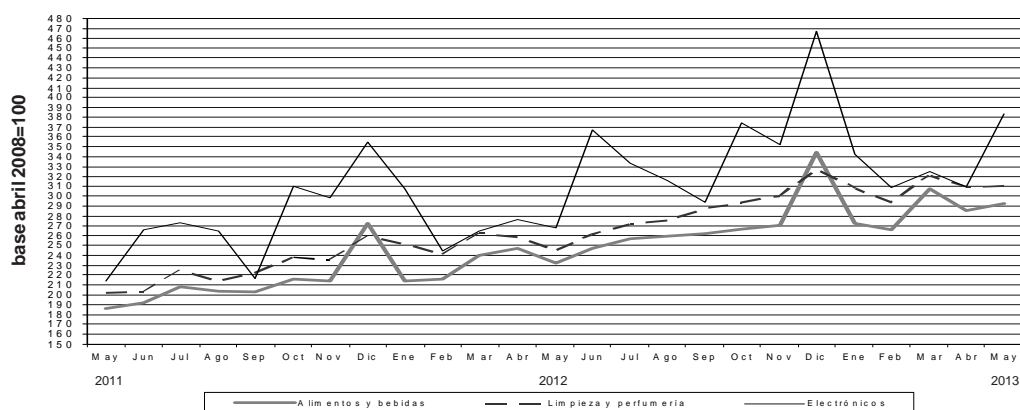
Con respecto a la variación acumulada, los mayores aumentos surgen en Almacén (29,7%), Indumentaria, calzados y textiles para el hogar (26,2%), Verdulería y frutería (25,5%), Otros (25%) y Bebidas (24,3%).

Si se comparan las ventas por rubro a precios corrientes de mayo de 2013 con las correspondientes a abril del mismo año, los aumentos más significativos se observan en Electrónicos y artículos para el hogar (24,1%), Indumentaria, calzados y textiles para el hogar (17,3%), Almacén (6,2%), Panadería (4,8%) y Alimentos preparados y rotisería (3,3%).

Cuadro 4. Evolución de las ventas a precios corrientes, por grupos de artículos. Variaciones porcentuales

Grupos de artículos	Ventas a precios corrientes			Variación porcentual		
	2012	2013		Mes anterior	Igual período año anterior	Del acumulado desde enero hasta cada mes del año respecto a igual período año anterior
	Mayo	Abril	Mayo			
miles de pesos						
Total	7.742.865	9.548.849	9.919.748	3,9	28,1	23,7
Alimentos y bebidas	5.270.653	6.466.581	6.635.097	2,6	25,9	23,8
Bebidas	782.393	1.020.494	1.006.832	-1,3	28,7	24,3
Almacén	2.156.033	2.686.484	2.854.102	6,2	32,4	29,7
Panadería	211.090	248.543	260.564	4,8	23,4	21,6
Lácteos	824.610	981.754	1.008.436	2,7	22,3	21,1
Carnes	888.877	1.023.096	1.007.822	-1,5	13,4	12,6
Verdulería y frutería	280.783	354.810	340.912	-3,9	21,4	25,5
Alimentos preparados y rotisería	126.867	151.400	156.429	3,3	23,3	18,9
Artículos de limpieza y perfumería	1.088.681	1.374.802	1.380.920	0,4	26,8	22,6
Indumentaria, calzado y textiles para el hogar	220.379	261.744	307.120	17,3	39,4	26,2
Electrónicos y artículos para el hogar	475.407	548.164	680.378	24,1	43,1	22,6
Otros	687.745	897.558	916.233	2,1	33,2	25,0

Gráfico 3. Evolución mensual de las ventas a precios corrientes por grupos de artículos



Las ventas a precios corrientes del mes de mayo de 2013 totalizaron \$9.919,7 millones. De ese total, \$8.127,3 millones (81,9%) corresponden a las grandes cadenas y \$1.792,5 millones (18,1%), a las medianas.

Las ventas de las cadenas grandes y medianas registraron en el mes de mayo de 2013, con respecto a mayo de 2012, incrementos de 26,8% y 34,3%, respectivamente (cuadro 5).

Las ventas por metro cuadrado a precios corrientes del mes de mayo en las cadenas grandes y medianas totalizaron \$3.299 y \$3.417, respectivamente, registrándose en la variación interanual alzas de 19,8% en el caso de las grandes cadenas y de 25,7% en lo que respecta a las medianas (cuadro 6).

La variación interanual de las ventas por metro cuadrado a precios constantes del mes de mayo refleja que las cadenas grandes y medianas registraron aumentos de 12,5% y 18%, respectivamente (cuadro 7).

Cuadro 5. Ventas a precios corrientes, según tipo de cadena. Variaciones porcentuales

Tipo de cadena	Monto en miles de pesos			Variación porcentual		
	2012	2013		Mes anterior	Igual período año anterior	Del acumulado desde enero hasta cada mes del año respecto a igual período año anterior
	Mayo	Abril	Mayo			
Todas las cadenas	7.742.865	9.548.849	9.919.748	3,9	28,1	23,7
Cadenas grandes	6.408.505	7.794.470	8.127.250	4,3	26,8	22,0
Cadenas medianas	1.334.360	1.754.379	1.792.498	2,2	34,3	32,6

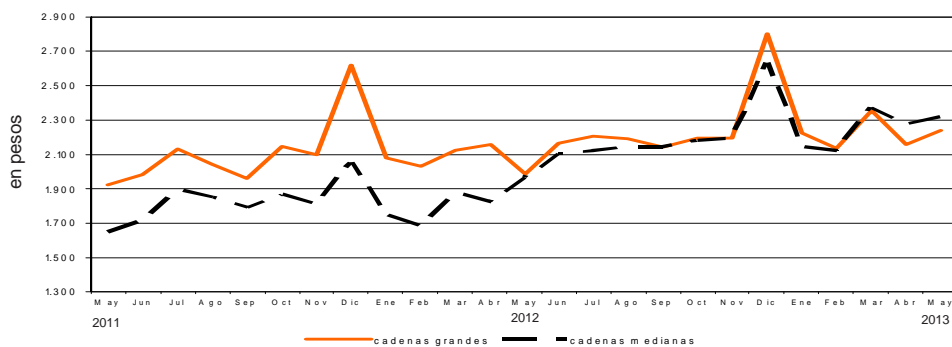
Cuadro 6. Ventas a precios corrientes por metro cuadrado en pesos, según tipo de cadena. Variaciones porcentuales

Tipo de cadena	Monto en pesos			Variación porcentual		
	2012	2013		Mes anterior	Igual período año anterior	Del acumulado desde enero hasta cada mes del año respecto a igual período año anterior
	Mayo	Abril	Mayo			
Todas las cadenas	2.747	3.210	3.320	3,4	20,9	18,8
Cadenas grandes	2.753	3.181	3.299	3,7	19,8	15,9
Cadenas medianas	2.719	3.346	3.417	2,1	25,7	33,5

Cuadro 7. Ventas a precios constantes por metro cuadrado en pesos, según tipo de cadena. Variaciones porcentuales

Tipo de cadenas	Monto en pesos			Variación porcentual		
	2012	2013		Mes anterior	Igual período año anterior	Del acumulado desde enero hasta cada mes del año respecto a igual período año anterior
	Mayo	Abril	Mayo			
Todas las cadenas	1.985	2.179	2.252	3,4	13,5	9,7
Cadenas grandes	1.989	2.160	2.238	3,6	12,5	7,0
Cadenas medianas	1.965	2.272	2.318	2,1	18,0	23,3

Gráfico 4. Evolución mensual de las ventas a precios constantes por metro cuadrado, según tipo de cadena



Cuadro 8. Ventas a precios corrientes por grupos de artículos, según jurisdicción.

Período	Grupos de artículos										Total												
	Bebidas	Almacén	Panadería	Lácteos	Carnes	Verdulería y frutería	Alimentos preparados y rotisería	Artículos de limpieza y perfumería	Indumentaria, calzado y textiles para el hogar	Electrónicos y artículos para el hogar		Otros											
Total																							
2012 Mayo	782.393	2.156.033	211.090	824.610	888.877	280.783	126.867	1.088.681	220.379	475.407	687.745												
2013 Abril	1.020.494	2.686.484	248.543	981.754	1.023.096	354.810	151.400	1.374.802	261.744	548.164	897.558												
Mayo	1.006.832	2.854.102	260.564	1.008.436	1.007.822	340.912	156.429	1.380.920	307.120	680.378	916.233												
Ciudad de Buenos Aires																							
2012 Mayo	149.121	336.611	50.381	163.682	152.797	59.435	29.648	180.068	21.374	60.480	103.214												
2013 Abril	198.301	451.270	57.992	195.606	170.830	74.230	36.109	227.742	26.042	69.579	133.563												
Mayo	199.034	483.565	61.452	202.237	174.457	72.341	37.247	229.608	30.910	90.267	135.504												
24 partidos de la Provincia de Buenos Aires																							
2012 Mayo	228.434	549.492	49.685	207.775	185.245	52.577	33.224	276.030	47.726	133.740	152.471												
2013 Abril	306.745	739.753	63.805	267.306	222.882	73.538	41.779	368.204	63.002	162.085	201.439												
Mayo	309.544	798.960	66.818	277.377	220.797	70.865	43.555	367.374	74.872	215.499	206.224												
Resto de Buenos Aires																							
2012 Mayo	105.173	275.709	29.507	125.121	110.172	41.077	12.157	158.255	29.059	65.242	88.861												
2013 Abril	114.971	294.297	30.297	137.461	109.605	42.788	10.567	174.137	28.753	61.923	100.486												
Mayo	112.465	312.787	31.175	142.249	110.186	41.900	10.680	174.100	33.006	79.093	101.779												
Córdoba																							
2012 Mayo	45.144	121.726	9.846	41.646	51.539	16.866	4.704	60.816	16.214	46.329	52.386												
2013 Abril	57.391	139.072	10.832	41.984	56.216	20.232	5.532	67.054	17.016	48.909	64.685												
Mayo	52.231	142.333	10.850	41.015	52.769	18.695	5.377	66.424	20.038	56.698	66.073												
Chubut																							
2012 Mayo	24.358	69.038	6.256	29.005	32.116	13.171	4.343	36.544	9.529	10.227	25.020												
2013 Abril	28.206	75.714	6.596	34.375	36.921	16.456	5.086	44.073	11.045	12.443	32.937												
Mayo	27.351	79.326	7.116	35.681	37.433	16.660	5.132	43.229	12.523	13.349	34.782												
Entre Ríos																							
2012 Mayo	13.645	38.389	2.863	15.005	8.219	4.505	1.595	24.259	4.597	11.282	18.379												
2013 Abril	17.098	46.865	3.110	18.373	9.106	5.335	1.939	30.121	5.155	12.783	23.414												
Mayo	15.793	49.621	3.272	18.468	9.212	4.851	1.998	29.396	6.549	14.441	23.566												
Mendoza																							
2012 Mayo	36.487	195.306	10.179	29.287	72.156	8.405	5.380	57.349	15.024	21.366	28.842												
2013 Abril	46.058	232.343	10.671	27.883	80.111	9.841	6.035	66.575	19.994	22.786	37.813												
Mayo	44.676	240.431	11.186	28.587	74.532	9.075	6.294	67.280	22.741	27.333	39.368												

en miles de pesos

Cuadro 8. (conclusión)

Período	Total	Grupos de artículos										Otros	
		Bebidas	Almacén	Panadería	Lácteos	Carnes	Verdulería y frutería	Alimentos preparados y rotisería	Artículos de limpieza y perfumería	Indumentaria, calzado y textiles para el hogar	Electrónicos y artículos para el hogar		
en miles de pesos													
Neuquén													
2012 Mayo	253.911	22.197	67.022	6.050	25.722	39.795	10.101	5.699	33.012	10.146	10.892	23.275	
2013 Abril	307.366	27.368	80.947	6.881	30.468	46.234	12.710	6.208	40.702	12.837	15.280	27.731	
Mayo	315.356	26.612	85.430	7.148	31.184	46.271	12.374	6.389	41.183	13.094	16.755	28.916	
Salta													
2012 Mayo	139.551	11.135	38.654	3.441	11.221	23.465	2.337	1.996	22.124	4.023	9.340	11.815	
2013 Abril	188.392	19.778	52.844	4.393	13.550	29.344	3.444	2.516	29.544	4.728	10.560	17.691	
Mayo	191.644	19.041	56.246	4.547	13.749	27.506	3.070	2.570	30.846	5.713	12.074	16.282	
Santa Fe													
2012 Mayo	393.672	31.096	115.688	12.493	38.585	36.205	14.590	7.224	57.019	15.196	28.037	37.539	
2013 Abril	469.567	39.345	138.250	14.333	47.558	42.869	19.031	8.458	68.602	16.557	29.855	44.709	
Mayo	491.618	38.449	145.076	15.008	49.222	41.619	17.536	8.692	69.910	20.871	38.531	46.704	
Tucumán													
2012 Mayo	170.250	14.771	40.358	4.049	15.829	23.665	3.103	2.338	27.114	5.570	13.199	20.254	
2013 Abril	222.740	20.964	51.731	5.509	17.743	28.152	4.572	3.088	34.938	6.399	15.945	33.699	
Mayo	231.620	21.558	54.912	5.697	17.975	26.956	4.005	3.167	35.531	7.728	18.998	35.093	
Otras provincias del Norte¹													
2012 Mayo	364.675	32.223	92.813	8.629	33.778	46.462	10.059	8.880	43.809	13.105	23.459	51.458	
2013 Abril	494.088	51.943	113.577	12.383	40.326	54.186	14.033	12.613	74.619	14.713	27.469	78.226	
Mayo	518.095	51.633	122.950	14.031	42.611	53.810	14.115	13.757	77.044	19.424	32.450	76.270	
Otras provincias del Centro y del Oeste²													
2012 Mayo	230.633	16.316	69.406	4.837	16.431	28.198	5.545	3.500	33.268	7.979	15.714	29.439	
2013 Abril	300.725	24.658	87.929	6.174	18.203	36.404	7.516	4.109	45.596	9.370	17.360	43.406	
Mayo	311.678	23.987	92.689	6.415	18.657	35.750	6.945	4.197	46.737	10.699	20.313	45.289	
Otras provincias del Sur³													
2012 Mayo	577.288	52.293	145.821	12.874	71.523	78.843	39.012	6.179	79.014	20.837	26.100	44.792	
2013 Abril	742.700	67.668	181.892	15.567	90.918	100.236	51.084	7.361	102.895	26.133	41.187	57.759	
Mayo	748.055	64.458	189.776	15.849	89.424	96.524	48.480	7.374	102.258	28.952	44.577	60.383	

¹ Comprende las provincias de Corrientes, Chaco, Formosa, Jujuy, Misiones y Santiago del Estero.

² Comprende las provincias de Catamarca, La Rioja, San Juan y San Luis.

³ Comprende las provincias de La Pampa, Río Negro, Santa Cruz y Tierra del Fuego.

Cuadro 9. Ventas totales, ventas por boca, ventas por metro cuadrado y ventas por operación a precios corrientes, según jurisdicción

Período	Ventas totales en miles de pesos	Número de bocas	Ventas por boca en miles de pesos	Superficie del área de ventas en m ²	Ventas por m ² en pesos	Número de operaciones	Ventas por operación en pesos
Total							
2012 Mayo	7.742.865	1.662	4.659	2.818.669	2.747	58.324.227	132,8
2013 Abril	9.548.849	1.952	4.892	2.974.331	3.210	62.063.798	153,9
Mayo	9.919.748	1.960	5.061	2.988.239	3.320	63.594.667	156,0
Ciudad de Buenos Aires							
2012 Mayo	1.306.811	393	3.325	392.953	3.326	11.649.192	112,2
2013 Abril	1.641.264	542	3.028	432.068	3.799	13.350.009	122,9
Mayo	1.716.622	548	3.133	432.948	3.965	13.852.744	123,9
24 partidos de la Provincia de Buenos Aires							
2012 Mayo	1.916.399	331	5.790	741.910	2.583	12.264.910	156,3
2013 Abril	2.510.538	398	6.308	762.105	3.294	12.986.808	193,3
Mayo	2.651.885	398	6.663	762.105	3.480	14.208.219	186,6
Resto de Buenos Aires							
2012 Mayo	1.040.333	268	3.882	379.423	2.742	7.832.938	132,8
2013 Abril	1.105.285	279	3.962	386.241	2.862	7.956.726	138,9
Mayo	1.149.420	280	4.105	397.569	2.891	7.416.287	155,0
Córdoba							
2012 Mayo	467.216	99	4.719	218.247	2.141	3.575.794	130,7
2013 Abril	528.923	104	5.086	224.172	2.359	3.479.381	152,0
Mayo	532.503	104	5.120	224.172	2.375	3.491.831	152,5
Chubut							
2012 Mayo	259.607	44	5.900	65.621	3.956	1.797.218	144,4
2013 Abril	303.852	47	6.465	74.145	4.098	1.778.624	170,8
Mayo	312.582	47	6.651	74.145	4.216	1.822.451	171,5
Entre Ríos							
2012 Mayo	142.738	35	4.078	50.805	2.810	1.260.958	113,2
2013 Abril	173.299	36	4.814	51.730	3.350	1.288.074	134,5
Mayo	177.167	36	4.921	51.730	3.425	1.308.409	135,4
Mendoza							
2012 Mayo	479.781	119	4.032	189.373	2.534	3.733.186	128,5
2013 Abril	560.110	120	4.668	192.526	2.909	3.833.302	146,1
Mayo	571.503	120	4.763	192.526	2.968	3.731.558	153,2
Neuquén							
2012 Mayo	253.911	50	5.078	81.406	3.119	1.774.051	143,1
2013 Abril	307.366	51	6.027	83.938	3.662	1.781.586	172,5
Mayo	315.356	51	6.183	83.938	3.757	1.745.391	180,7
Salta							
2012 Mayo	139.551	22	6.343	60.732	2.298	1.036.288	134,7
2013 Abril	188.392	36	5.233	68.319	2.758	1.251.420	150,5
Mayo	191.644	36	5.323	68.319	2.805	1.259.970	152,1
Santa Fe							
2012 Mayo	393.672	70	5.624	148.714	2.647	2.694.940	146,1
2013 Abril	469.567	69	6.805	149.040	3.151	2.595.525	180,9
Mayo	491.618	69	7.125	149.040	3.299	2.620.362	187,6
Tucumán							
2012 Mayo	170.250	22	7.739	71.481	2.382	1.379.254	123,4
2013 Abril	222.740	27	8.250	84.657	2.631	1.382.754	161,1
Mayo	231.620	27	8.579	84.657	2.736	1.492.562	155,2
Otras provincias del Norte¹							
2012 Mayo	364.675	61	5.978	206.578	1.765	3.323.179	109,7
2013 Abril	494.088	81	6.100	229.702	2.151	4.084.812	121,0
Mayo	518.095	81	6.396	229.702	2.256	4.136.396	125,3
Otras provincias del Centro y del Oeste²							
2012 Mayo	230.633	41	5.625	87.522	2.635	1.742.843	132,3
2013 Abril	300.725	45	6.683	99.432	3.024	1.861.660	161,5
Mayo	311.678	45	6.926	99.432	3.135	1.982.950	157,2
Otras provincias del Sur³							
2012 Mayo	577.288	107	5.395	123.904	4.659	4.259.476	135,5
2013 Abril	742.700	117	6.348	136.256	5.451	4.433.117	167,5
Mayo	748.055	118	6.339	137.956	5.422	4.525.537	165,3

¹ Comprende las provincias de Corrientes, Chaco, Formosa, Jujuy, Misiones y Santiago del Estero.

² Comprende las provincias de Catamarca, La Rioja, San Juan y San Luis.

³ Comprende las provincias de La Pampa, Río Negro, Santa Cruz y Tierra del Fuego.

El personal ocupado total en el mes de mayo de 2013 ascendió a 99.508 personas (cuadro 10).

Los salarios brutos promedio en el mes de mayo de 2013 fueron \$14.998 para Gerentes, supervisores y otro personal jerárquico y \$6.847 para Cajeros, administrativos, repositores y otros (cuadro 12).

Cuadro 10. Personal ocupado asalariado, por categoría. Todas las cadenas

	Cantidad de personal ocupado			Variación porcentual		
	2012	2013		Mes anterior	Igual período año anterior	Del acumulado desde enero hasta cada mes del año respecto a igual período año anterior
	Mayo	Abril	Mayo			
Total	95.194	99.679	99.508	-0,2	4,5	3,1
Gerentes, supervisores y otro personal jerárquico	11.159	11.646	11.683	0,3	4,7	4,1
Cajeros, administrativos, repositores y otros	84.035	88.033	87.825	-0,2	4,5	3,0

Cuadro 11. Sueldos y salarios brutos y contribuciones patronales, por categoría. Todas las cadenas

	Monto en miles de pesos			Variación porcentual		
	2012	2013		Mes anterior	Igual período año anterior	Del acumulado desde enero hasta cada mes del año respecto a igual período año anterior
	Mayo	Abril	Mayo			
Total						
Sueldos y salarios brutos	641.866	779.636	776.591	-0,4	21,0	34,2
Contribuciones patronales	160.472	193.610	194.147	0,3	21,0	33,9
Gerentes, supervisores y otro personal jerárquico						
Sueldos y salarios brutos	140.514	168.085	175.217	4,2	24,7	30,0
Contribuciones patronales	35.131	40.723	43.806	7,6	24,7	28,9
Cajeros, administrativos, repositores y otros						
Sueldos y salarios brutos	501.352	611.551	601.374	-1,7	20,0	35,4
Contribuciones patronales	125.341	152.887	150.341	-1,7	19,9	35,3

Cuadro 12. Sueldos y salarios brutos promedio, por categoría. Todas las cadenas

	Monto en pesos			Variación porcentual		
	2012	2013		Mes anterior	Igual período año anterior	Del acumulado desde enero hasta cada mes del año respecto a igual período año anterior
	Mayo	Abril	Mayo			
Total	6.743	7.821	7.804	-0,2	15,7	30,0
Gerentes, supervisores y otro personal jerárquico	12.592	14.433	14.998	3,9	19,1	24,8
Cajeros, administrativos, repositores y otros	5.966	6.947	6.847	-1,4	14,8	31,3

La variación de precios implícitos de la Encuesta de Supermercados refleja las modificaciones de un conjunto acotado de precios de productos y no, obviamente, del total de precios de la economía, por lo cual no puede tomarse como una medida de la inflación. Dado el marco metodológico propio de cada encuesta, resulta técnicamente inviable realizar una comparación con otros indicadores de evolución de precios elaborados por el INDEC.

Por citar un ejemplo, el Índice de Precios al Consumidor (IPC) toma en cuenta un número considerablemente mayor de bienes, además de una amplia gama de servicios, a la vez que incluye precios de venta no sólo en supermercados sino en diversos tipos de comercios más pequeños.

Cuadro 13. Evolución de los Índices de Precios Implícitos (IPI) de la Encuesta de Supermercados.
Índice base abril 2008=100

Período	2010	2011	2012	2013
	116,2	126,8	139,6	
Enero	110,5	121,1	132,8	146,2
Febrero	112,4	122,5	134,5	146,7
Marzo	113,8	123,6	135,6	147,2
Abril	114,8	125,0	137,1	147,3
Mayo	115,0	125,4	138,4	147,4
Junio	115,8	126,1	138,9	148,9*
Julio	116,8	127,2	140,3	
Agosto	117,5	128,3	141,5	
Septiembre	118,3	129,5	142,8	
Octubre	119,2	129,8	143,5	
Noviembre	120,3	130,6	144,7	
Diciembre	120,5	131,9	145,4	

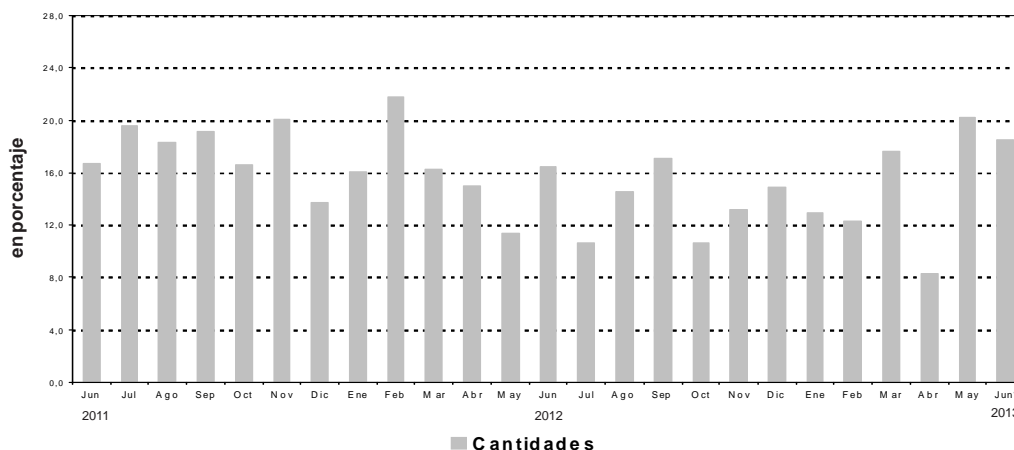
Cuadro 14. Variación interanual de los IPI de la Encuesta de Supermercados.
Índice base abril 2008=100

Período	2010	2011	2012	2013
	10,5	9,0	10,2	
Enero	7,4	9,6	9,7	10,1
Febrero	9,3	9,0	9,8	9,1
Marzo	10,3	8,6	9,7	8,6
Abril	10,9	8,9	9,7	7,4
Mayo	10,7	9,0	10,4	6,5
Junio	11,2	8,9	10,2	7,2*
Julio	11,6	8,9	10,3	
Agosto	11,2	9,2	10,3	
Septiembre	11,1	9,5	10,3	
Octubre	11,2	8,9	10,6	
Noviembre	11,0	8,6	10,8	
Diciembre	10,2	9,5	10,2	

Cuadro 15. Series a precios corrientes, a precios constantes, desestacionalizada a precios constantes, tendencia y sus variaciones. Índices base abril 2008=100

Período	Precios corrientes				Precios constantes				Desestacionalizada a Precios constantes				Tendencia ciclo	
	Serie	Variaciones porcentuales		Serie	Variaciones porcentuales		Serie	Variaciones porcentuales		Serie	Variaciones porcentuales		Variaciones porcentuales	
		mensual	interanual		mensual	interanual		mensual	interanual		mensual	interanual	mensual	mensual
2010 Ene	143,9	-15,7	21,7	130,2	-16,6	13,2	133,3	5,1	13,8	131,3	1,8			
Feb	138,1	-4,0	23,9	122,9	-5,6	13,3	133,8	0,4	13,2	133,6	1,8			
Mar	152,5	10,4	24,1	133,9	9,0	12,6	136,1	1,7	14,3	135,8	1,7			
Abr	152,2	-0,2	24,4	132,6	-1,0	12,1	136,5	0,3	11,8	137,8	1,5			
May	160,7	5,6	29,6	139,8	5,4	17,1	141,5	3,7	18,0	139,6	1,3			
Jun	159,4	-0,8	32,4	137,6	-1,6	18,9	143,6	1,5	18,4	141,3	1,2			
Jul	169,8	6,6	29,6	145,5	5,7	16,2	142,5	-0,8	12,9	142,8	1,1			
Ago	167,0	-1,7	27,5	142,1	-2,3	14,7	144,2	1,2	18,2	144,4	1,1			
Sep	160,9	-3,7	32,0	136,0	-4,3	18,9	145,6	1,0	18,5	146,0	1,1			
Oct	180,0	11,9	32,0	151,1	11,1	18,8	146,5	0,6	17,4	147,8	1,2			
Nov	173,4	-3,7	30,0	144,2	-4,6	17,2	149,7	2,2	19,2	149,7	1,3			
Dic	229,5	32,3	34,5	190,5	32,1	22,0	153,2	2,4	20,7	151,7	1,4			
2011 Ene	184,7	-19,5	28,3	152,5	-19,9	17,1	153,3	0,1	15,0	153,9	1,4			
Feb	173,6	-6,0	25,7	141,7	-7,1	15,3	153,9	0,4	15,0	156,1	1,5			
Mar	194,6	12,1	27,6	157,4	11,1	17,6	161,1	4,6	18,4	158,5	1,5			
Abr	200,4	3,0	31,7	160,3	1,8	20,9	160,6	-0,3	17,7	160,9	1,5			
May	194,3	-3,0	20,9	154,9	-3,4	10,8	162,3	1,0	14,7	163,3	1,5			
Jun	202,4	4,2	27,0	160,6	3,7	16,7	166,5	2,6	15,9	165,7	1,5			
Jul	221,3	9,3	30,3	174,0	8,3	19,6	167,6	0,7	17,6	168,1	1,4			
Ago	215,6	-2,6	29,1	168,1	-3,4	18,3	172,0	2,6	19,2	170,3	1,3			
Sep	209,9	-2,6	30,5	162,1	-3,6	19,2	172,8	0,5	18,7	172,4	1,2			
Oct	228,6	8,9	27,0	176,2	8,7	16,6	172,3	-0,3	17,6	174,3	1,1			
Nov	226,1	-1,1	30,3	173,1	-1,8	20,0	179,1	4,0	19,6	176,0	1,0			
Dic	285,9	26,5	24,6	216,7	25,2	13,8	173,7	-3,0	13,4	177,5	0,9			
2012 Ene	235,2	-17,8	27,3	177,0	-18,3	16,1	179,8	3,5	17,2	178,9	0,8			
Feb	232,1	-1,3	33,7	172,6	-2,5	21,8	181,5	1,0	17,9	180,3	0,8			
Mar	248,1	6,9	27,5	183,0	6,0	16,3	180,9	-0,3	12,3	181,8	0,8			
Abr	252,8	1,9	26,1	184,4	0,8	15,0	189,2	4,5	17,7	183,5	0,9			
May	238,6	-5,6	22,8	172,5	-6,5	11,4	183,4	-3,0	13,0	185,5	1,1			
Jun	259,7	8,8	28,3	187,0	8,4	16,4	187,1	2,0	12,4	187,7	1,2			
Jul	270,2	4,0	22,1	192,5	2,9	10,6	192,8	3,1	15,1	190,2	1,3			
Ago	272,5	0,9	26,4	192,6	0,1	14,6	194,3	0,8	13,0	192,7	1,3			
Sep	270,9	-0,6	29,1	189,8	-1,5	17,1	195,4	0,5	13,0	195,3	1,3			
Oct	279,6	3,2	22,3	194,9	2,7	10,6	199,5	2,1	15,8	197,9	1,3			
Nov	283,6	1,4	25,4	196,0	0,6	13,2	200,5	0,5	12,0	200,6	1,3			
Dic	361,8	27,6	26,5	248,9	27,0	14,9	202,5	1,0	16,6	203,3	1,3			
2013 Ene	292,2	-19,2	24,2	199,8	-19,7	12,9	205,4	1,4	14,3	206,0	1,3			
Feb	284,2	-2,7	22,5	193,8	-3,0	12,3	209,9	2,2	15,6	208,8	1,3			
Mar	316,8	11,5	27,7	215,3	11,1	17,7	207,7	-1,1	14,8	211,5	1,3			
Abr	294,3	-7,1	16,4	199,8	-7,2	8,4	212,0	2,1	12,1	214,0	1,2			
May	305,7	3,9	28,1	207,4	3,8	20,2	218,0	2,8	18,8	216,3	1,1			
Jun*	330,2	8,0	27,2	221,7	6,9	18,6	220,6	1,2	17,9	218,2	0,9			

Gráfico5. Cantidades, variación porcentual respecto a igual período del año anterior.



Síntesis metodológica

Los cálculos requeridos para los índices originales de este informe requieren deflataciones de precios a abril 2008. Para eso, se construyen índices de precios Laspeyres, con ponderadores y relativos de precios derivados del IPC dentro de cada Grupo de artículos. Un detalle con fórmulas aparece en www.indec.gov.ar / Comercio y servicios / Comercio/ Supermercados / Descripción de la Construcción de los Índices.

Cuadro 13 - Cálculo del IPI.

Se trata de una serie de valores del Índice de Precios Implícitos. El valor mensual surge como el cociente de la facturación a precios corrientes y la facturación deflactada con precios de abril de 2008.

Cuadro 15

- **Cálculo de la serie a Precios Corrientes.** La serie utiliza como base la facturación de abril de 2008.

- **Cálculo de la serie de IVF a precios constantes.** La serie se calcula con la facturación de cada mes a precios de abril de 2008 por la facturación promedio del mes base.

Características del ajuste estacional

Como es habitual anualmente, se revisaron las opciones para la modelización. Una nueva política de tratamiento de series prevé, en adelante, una posible revisión de características del ajuste cada 6 meses.

- Modelo ajustado: ARIMA log (2 1 2)(0 1 1)₁₂
- Ajuste de efecto por días de actividad (efecto trading days)
- Ajuste de efecto fin de semana largo del 1 de enero
- Ajuste de efecto pascuas con 8 días de impacto gradual
- Ajuste por largo de mes
- Ajuste de variación por outliers

Estimación de la Tendencia Ciclo

La tendencia ciclo se estima utilizando la metodología recomendada por la Dra. Estela Dagum. Esta consiste esencialmente en un suavizado especial de la serie desestacionalizada obtenida mediante un post procesamiento utilizando opciones específicas. Dichas opciones son:

- Extensión de la serie desestacionalizada modificada por valores extremos con el modelo Arima log (0 1 1)(0 0 1)₁₂.
- Henderson de 13 términos para estimar la tendencia usando límites más estrictos para la identificación y reemplazo de los valores extremos.

Para mayor información acerca del ajuste estacional y estimación de la Tendencia para este índice, se puede consultar la Síntesis Metodológica que está disponible en la Dirección de Difusión del INDEC.

Signos convencionales

- * Dato provisorio
- Dato igual a cero
- Dato ínfimo, menos de la mitad del último dígito mostrado
- . Dato no registrado
- ... Dato no disponible a la fecha de presentación de los resultados
- /// Dato que no corresponde presentar debido a la naturaleza de las cosas o del cálculo
- s Dato confidencial por aplicación de las reglas del secreto estadístico
- e Dato estimado por extrapolación, proyección o imputación