



Buenos Aires, 27 de octubre de 2011

## Encuesta de Supermercados Septiembre de 2011

La Encuesta de Supermercados releva información de 65 empresas distribuidas en todo el territorio nacional.

### Ventas a precios corrientes con estacionalidad

Las ventas a precios corrientes comprendidas en la encuesta sumaron \$6.769,7 millones, lo cual representa una suba de 29,7% respecto al mismo mes del año anterior.

La variación interanual de las ventas de los primeros nueve meses del año 2011 fue de 27,8%.

### Ventas a precios constantes desestacionalizadas

La evolución interanual de las ventas del mes de septiembre de 2011 registró una variación positiva de 17,9%.

La tendencia ciclo registró una variación positiva de 0,9% con relación al mes inmediatamente anterior.

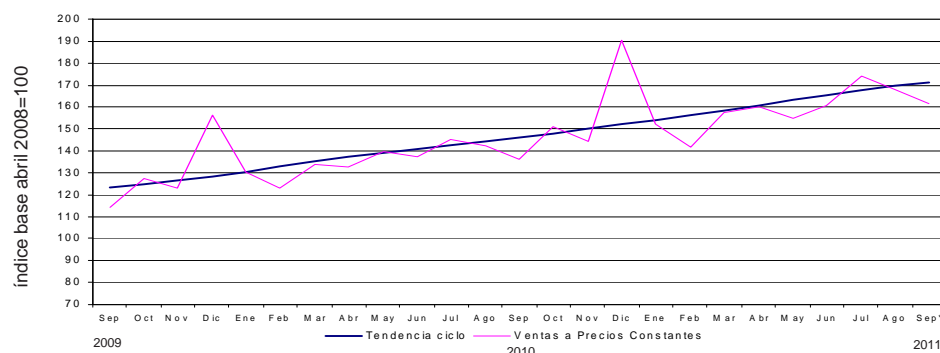
**Cuadro 1.** Evolución de las ventas a precios corrientes. Variaciones porcentuales

Período	Ventas en millones de pesos	Mes anterior	Variación porcentual	
			Igual período año anterior	Del acumulado desde enero hasta cada mes del año respecto a igual período año anterior
2009	50.089,2	///	16,1	///
2010	64.491,7	///	28,8	///
2010 Sep	5.220,0	-3,7	32,0	27,3
2011 Ago	6.995,4	-2,6	29,1	27,6
2011 Sep*	6.769,7	-3,2	29,7	27,8

**Cuadro 2.** Ventas a precios constantes. Series desestacionalizada y tendencia ciclo. Variaciones porcentuales

Período	Mes anterior		Igual período año anterior
	Desestacionalizada	Tendencia ciclo	Desestacionalizada
2010 Sep	1,3	1,2	18,4
2011 Ago	3,2	1,2	19,9
2011 Sep*	-0,5	0,9	17,9

**Gráfico 1.** Evolución mensual de las series de ventas a precios constantes y tendencia ciclo



Los 24 partidos de la provincia de Buenos Aires comprenden: Almirante Brown, Avellaneda, Berazategui, Esteban Echeverría, Ezeiza, Florencio Varela, General San Martín, Hurlingham, Ituzaingó, José C. Paz, La Matanza, Lanús, Lomas de Zamora, Malvinas Argentinas, Merlo, Moreno, Morón, Quilmes, San Fernando, San Isidro, San Miguel, Tigre, Tres de Febrero y Vicente López.

Este relevamiento, de periodicidad mensual, es representativo de la actividad de una nómina de empresas de supermercados que cuentan por lo menos con alguna boca de expendio cuya superficie de ventas supera los 300 m<sup>2</sup>.

Los datos que aquí se presentan tienen carácter provisorio, dado que la información se recopila y actualiza permanentemente, pudiendo ser modificados de acuerdo con nueva información suministrada por las empresas.

## Serie de ventas a precios corrientes sin desestacionalizar

### Análisis de los resultados de agosto de 2011

La variación interanual de las ventas totales a precios corrientes registró un aumento de 29,1%. En este caso, las jurisdicciones donde se registraron las subas más importantes fueron Otras provincias del Norte (41,2%), Salta (40,7%), Chubut (38,2%), Otras provincias del Sur (36,5%) y Entre Ríos (31,7%).

Las ventas de los primeros ocho meses del año 2011 fueron 27,6% superiores a las correspondientes al mismo período del año 2010. Las jurisdicciones donde se reflejó un mayor incremento fueron Salta (38,2%), Chubut (36,9%), Otras provincias del Sur (36,7%), Otras provincias del Norte (35,7%) y Entre Ríos (34%).

**Cuadro 3.** Evolución de las ventas a precios corrientes, por jurisdicción. Variaciones porcentuales

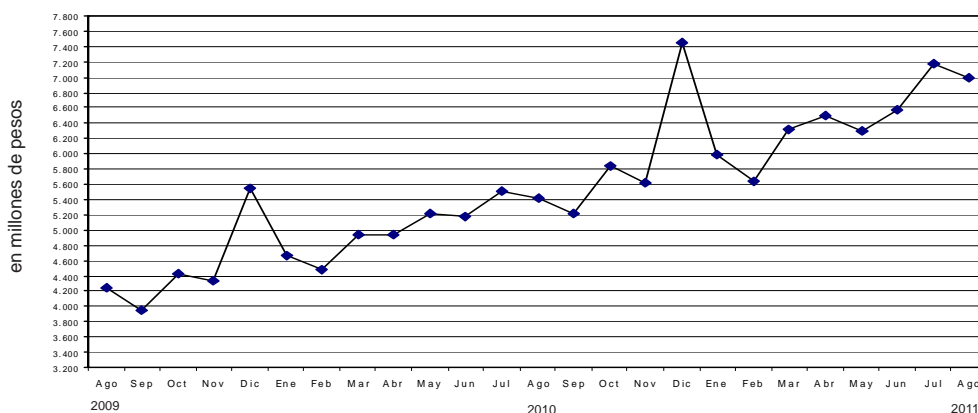
Jurisdicción	Ventas a precios corrientes			Variación porcentual		
	2010	2011		Mes anterior	Igual período año anterior	Del acumulado desde enero hasta cada mes del año respecto a igual período año anterior
	Agosto	Julio	Agosto			
	miles de pesos					
<b>Total</b>	<b>5.419.675</b>	<b>7.181.001</b>	<b>6.995.383</b>	<b>-2,6</b>	<b>29,1</b>	<b>27,6</b>
Ciudad de Buenos Aires	988.115	1.217.181	1.204.413	-1,0	21,9	21,3
24 partidos de la provincia de Buenos Aires	1.341.736	1.758.506	1.708.896	-2,8	27,4	27,7
Resto de Buenos Aires	747.585	1.006.869	981.342	-2,5	31,3	26,1
Córdoba	344.554	457.797	435.613	-4,8	26,4	24,2
Chubut	168.375	228.205	232.731	2,0	38,2	36,9
Entre Ríos	101.582	140.351	133.823	-4,7	31,7	34,0
Mendoza	334.324	463.891	427.100	-7,9	27,8	25,7
Neuquén	177.848	234.925	226.482	-3,6	27,3	27,5
Salta	74.200	109.024	104.414	-4,2	40,7	38,2
Santa Fe	271.253	363.713	353.163	-2,9	30,2	28,4
Tucumán	117.426	157.782	159.964	1,4	36,2	31,2
Otras provincias del Norte <sup>1</sup>	209.788	304.414	296.306	-2,7	41,2	35,7
Otras provincias del Centro y del Oeste <sup>2</sup>	163.719	224.349	213.553	-4,8	30,4	28,6
Otras provincias del Sur <sup>3</sup>	379.170	513.994	517.583	0,7	36,5	36,7

<sup>1</sup> Comprende las provincias de Corrientes, Chaco, Formosa, Jujuy, Misiones y Santiago del Estero.

<sup>2</sup> Comprende las provincias de Catamarca, La Rioja, San Juan y San Luis.

<sup>3</sup> Comprende las provincias de La Pampa, Río Negro, Santa Cruz y Tierra del Fuego.

**Gráfico 2.** Evolución mensual de las ventas totales a precios corrientes

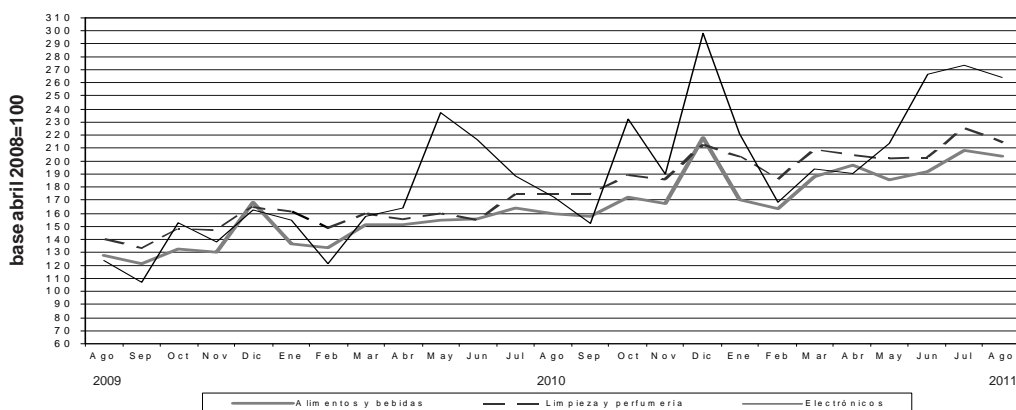


En la variación interanual de las ventas a precios corrientes por grupo de artículos, se observan los aumentos más significativos en Electrónicos y artículos para el hogar (53,6%), Indumentaria, calzado y textiles para el hogar (36,9%), Alimentos preparados y rotisería (36,2%), Otros (33,2%) y Almacén (30%). Con respecto a la variación acumulada, los mayores aumentos surgen en Indumentaria, calzado y textiles para el hogar (46,4%), Alimentos preparados y rotisería (42,6%), Otros (41,9%), Artículos de limpieza y perfumería (27,8%) y Panadería (27,2%).

**Cuadro 4.** Evolución de las ventas a precios corrientes, por grupos de artículos. Variaciones porcentuales

Grupos de artículos	Ventas a precios corrientes			Variación porcentual		
	2010	2011		Mes anterior	Igual período año anterior	Del acumulado desde enero hasta cada mes del año respecto a igual período año anterior
	Agosto	Julio	Agosto			
miles de pesos						
<b>Total</b>	<b>5.419.675</b>	<b>7.181.001</b>	<b>6.995.383</b>	<b>-2,6</b>	<b>29,1</b>	<b>27,6</b>
Alimentos y bebidas	3.629.379	4.726.132	4.626.500	-2,1	27,5	25,0
Bebidas	519.384	686.355	652.083	-5,0	25,5	27,1
Almacén	1.460.319	1.929.350	1.897.724	-1,6	30,0	25,5
Panadería	151.831	189.187	190.068	0,5	25,2	27,2
Lácteos	588.116	755.599	726.771	-3,8	23,6	25,1
Carnes	637.053	822.956	812.823	-1,2	27,6	23,4
Verdulería y frutería	188.912	221.389	232.910	5,2	23,3	11,6
Alimentos preparados y rotisería	83.764	121.296	114.121	-5,9	36,2	42,6
Artículos de limpieza y perfumería	776.992	999.614	952.315	-4,7	22,6	27,8
Indumentaria, calzado y textiles para el hogar	129.047	223.919	176.612	-21,1	36,9	46,4
Electrónicos y artículos para el hogar	305.445	485.268	469.012	-3,3	53,6	26,8
Otros	578.812	746.068	770.944	3,3	33,2	41,9

**Gráfico 3.** Evolución mensual de las ventas a precios corrientes por grupos de artículos



Las ventas a precios corrientes del mes de agosto de 2011 totalizaron \$6.995,4 millones. De ese total, \$5.751,5 millones (82,2%) corresponden a las grandes cadenas y \$1.243,8 millones (17,8%), a las medianas. Las ventas de las cadenas grandes y medianas registraron en el mes de agosto de 2011, con respecto a agosto de 2010, un incremento de 27,9% y 34,8%, respectivamente. Las ventas por metro cuadrado a precios corrientes en las cadenas grandes y medianas totalizaron \$2.617 y \$2.372, respectivamente, registrándose en la variación interanual alzas de 19% en el caso de las grandes cadenas y de 33,9% en lo que respecta a las medianas. La variación interanual de las ventas por metro cuadrado a precios constantes refleja que las cadenas grandes y medianas registraron aumentos de 9% y 22,6%, respectivamente (cuadro 7).

**Cuadro 5.** Ventas a precios corrientes, según tipo de cadena. Variaciones porcentuales

Tipo de cadena	Monto en miles de pesos			Variación porcentual		
	2010	2011		Mes anterior	Igual período año anterior	Del acumulado desde enero hasta cada mes del año respecto a igual período año anterior
	Agosto	Julio	Agosto			
<b>Todas las cadenas</b>	<b>5.419.675</b>	<b>7.181.001</b>	<b>6.995.383</b>	<b>-2,6</b>	<b>29,1</b>	<b>27,6</b>
Cadenas grandes	4.496.772	5.916.310	5.751.535	-2,8	27,9	27,0
Cadenas medianas	922.903	1.264.691	1.243.848	-1,6	34,8	30,7

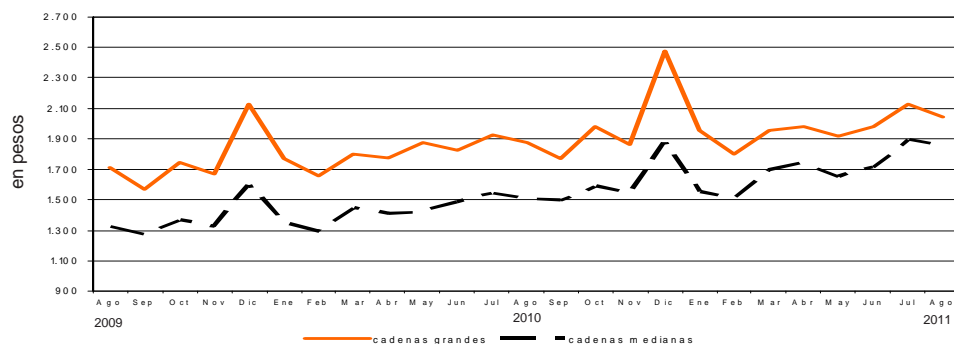
**Cuadro 6.** Ventas a precios corrientes por metro cuadrado en pesos, según tipo de cadena. Variaciones porcentuales

Tipo de cadena	Monto en pesos			Variación porcentual		
	2010	2011		Mes anterior	Igual período año anterior	Del acumulado desde enero hasta cada mes del año respecto a igual período año anterior
	Agosto	Julio	Agosto			
<b>Todas las cadenas</b>	<b>2.113</b>	<b>2.652</b>	<b>2.570</b>	<b>-3,1</b>	<b>21,6</b>	<b>20,5</b>
Cadenas grandes	2.200	2.710	2.617	-3,4	19,0	18,4
Cadenas medianas	1.772	2.410	2.372	-1,6	33,9	29,5

**Cuadro 7.** Ventas a precios constantes por metro cuadrado en pesos, según tipo de cadena. Variaciones porcentuales

Tipo de cadenas	Monto en pesos			Variación porcentual		
	2010	2011		Mes anterior	Igual período año anterior	Del acumulado desde enero hasta cada mes del año respecto a igual período año anterior
	Agosto	Julio	Agosto			
<b>Todas las cadenas</b>	<b>1.798</b>	<b>2.085</b>	<b>2.003</b>	<b>-3,9</b>	<b>11,4</b>	<b>10,5</b>
Cadenas grandes	1.872	2.131	2.040	-4,3	9,0	8,8
Cadenas medianas	1.508	1.895	1.849	-2,4	22,6	18,9

**Gráfico 4.** Evolución mensual de las ventas a precios constantes por metro cuadrado, según tipo de cadena



**Cuadro 8. Ventas a precios corrientes por grupos de artículos, según jurisdicción.**

Período	Grupos de artículos											
	Total	Bebidas	Almacén	Panadería	Lácteos	Carnes	Verdulería y frutería	Alimentos preparados y rotisería	Artículos de limpieza y perfumería	Indumentaria, calzado y textiles para el hogar	Electrónicos y artículos para el hogar	Otros
<b>Total</b>												
	en miles de pesos											
2010 Agosto	5.419.675	519.384	1.460.319	151.831	588.116	637.053	188.912	83.764	776.992	129.047	305.445	578.812
2011 Julio	7.181.001	686.355	1.929.350	189.187	755.599	822.956	221.389	121.296	999.614	223.919	485.268	746.068
Agosto	6.995.383	652.083	1.897.724	190.068	726.771	812.823	232.910	114.121	952.315	176.612	469.012	770.944
<b>Ciudad de Buenos Aires</b>												
2010 Agosto	988.115	104.613	246.786	38.428	121.626	117.686	42.638	21.567	133.324	15.590	51.797	94.060
2011 Julio	1.217.181	134.102	314.404	43.444	149.178	140.315	47.077	28.179	168.772	23.310	64.962	103.438
Agosto	1.204.413	129.627	315.599	44.280	140.699	139.073	49.699	27.587	162.499	18.970	69.450	106.930
<b>24 partidos de la Provincia de Buenos Aires</b>												
2010 Agosto	1.341.736	142.287	375.546	36.372	147.755	137.538	33.846	21.491	190.911	30.048	93.837	132.105
2011 Julio	1.758.506	188.279	466.551	42.992	188.511	163.600	39.130	32.014	254.809	49.706	144.855	188.059
Agosto	1.708.896	179.400	456.190	43.207	181.986	160.586	41.215	29.383	238.572	39.019	135.021	204.317
<b>Resto de Buenos Aires</b>												
2010 Agosto	747.585	73.269	196.446	20.889	86.643	81.449	27.474	8.402	113.489	17.335	40.846	81.343
2011 Julio	1.006.869	98.108	258.224	27.769	117.887	110.232	33.919	11.613	148.935	30.353	67.698	102.131
Agosto	981.342	93.245	258.160	27.383	112.355	108.282	35.089	11.019	141.812	24.133	72.604	97.260
<b>Córdoba</b>												
2010 Agosto	344.554	32.758	86.741	7.496	32.533	40.296	11.195	2.849	46.251	10.193	23.780	50.462
2011 Julio	457.797	41.872	116.542	9.869	39.220	52.117	13.374	4.998	57.965	17.344	44.136	60.360
Agosto	435.613	38.811	114.344	9.490	35.992	50.578	13.970	4.647	55.835	13.491	38.130	60.325
<b>Chubut</b>												
2010 Agosto	168.375	16.197	46.272	4.349	20.189	22.110	9.699	3.265	25.290	4.272	4.634	12.098
2011 Julio	228.205	21.701	57.039	5.774	26.692	29.422	10.802	4.990	30.574	9.036	10.098	22.077
Agosto	232.731	21.129	59.476	5.983	26.940	30.277	11.830	4.597	30.590	7.552	9.934	24.423
<b>Entre Ríos</b>												
2010 Agosto	101.582	9.567	26.038	2.190	11.108	6.402	2.585	970	16.562	2.971	7.333	15.856
2011 Julio	140.351	12.709	37.936	2.749	14.271	8.484	3.223	1.544	22.594	5.666	11.502	19.673
Agosto	133.823	12.279	36.455	2.796	14.125	8.486	3.444	1.484	21.183	3.822	10.117	19.632
<b>Mendoza</b>												
2010 Agosto	334.324	23.555	110.645	7.659	22.205	51.030	6.777	3.318	54.942	8.075	11.383	34.735
2011 Julio	463.891	35.339	181.514	10.396	28.469	70.772	7.817	5.263	54.823	14.519	18.698	36.281
Agosto	427.100	30.440	170.476	9.518	24.097	66.022	8.008	4.607	49.425	11.328	18.390	34.789

Cuadro 8. (conclusión)

Período	Total	Bebidas	Almacén	Panadería	Lácteos	Carnes	Verdulería y frutería	Alimentos preparados y rotisería	Artículos de limpieza y perfumería	Indumentaria, calzado y textiles para el hogar	Electrónicos y artículos para el hogar	Otros
<b>Neuquén</b>												
2010 Agosto	177.848	15.618	42.864	4.146	18.345	27.532	7.846	4.139	22.471	5.806	5.497	23.584
2011 Julio	234.925	20.801	58.817	5.470	23.402	36.698	8.814	6.212	29.289	9.962	9.473	25.987
Agosto	226.482	18.974	57.618	5.379	23.090	35.968	9.395	5.537	27.723	8.168	10.235	24.395
<b>Salta</b>												
2010 Agosto	74.200	6.490	19.299	1.922	6.409	13.713	1.070	634	13.065	1.178	3.655	6.765
2011 Julio	109.024	7.961	27.516	2.800	8.806	20.034	1.468	1.287	18.170	2.712	6.771	11.499
Agosto	104.414	7.656	26.416	2.692	8.207	19.532	1.489	1.189	17.822	2.056	5.523	11.832
<b>Santa Fe</b>												
2010 Agosto	271.253	21.545	77.397	8.369	27.794	25.392	9.413	5.520	38.893	8.694	17.337	30.899
2011 Julio	363.713	28.406	102.015	10.990	35.395	33.406	11.631	7.297	51.539	15.672	27.576	39.786
Agosto	353.163	26.487	98.510	10.719	34.731	33.203	12.066	6.972	49.210	11.910	26.811	42.544
<b>Tucumán</b>												
2010 Agosto	117.426	9.916	27.141	2.847	11.752	16.581	2.032	1.251	18.378	2.933	7.422	17.173
2011 Julio	157.782	11.970	37.832	3.883	14.160	23.923	2.444	2.025	23.920	5.024	11.828	20.773
Agosto	159.964	11.749	39.442	3.882	13.473	24.911	2.725	1.928	24.104	4.236	12.012	21.502
<b>Otras provincias del Norte<sup>1</sup></b>												
2010 Agosto	209.788	16.864	60.560	4.962	21.455	23.551	5.667	3.809	26.582	6.262	13.552	26.524
2011 Julio	304.414	22.861	83.605	6.716	28.576	36.139	7.570	5.923	38.475	11.245	23.107	40.197
Agosto	296.306	22.802	79.048	8.340	29.142	37.113	6.792	5.709	35.955	8.617	19.490	43.298
<b>Otras provincias del Centro y del Oeste<sup>2</sup></b>												
2010 Agosto	163.719	11.618	48.844	3.733	12.739	20.755	3.950	1.922	24.457	4.369	8.226	23.106
2011 Julio	224.349	14.673	63.796	4.998	15.696	27.435	4.717	3.532	31.786	8.434	15.071	34.211
Agosto	213.553	13.631	61.289	4.772	14.470	27.006	5.139	3.381	29.889	6.298	13.882	33.796
<b>Otras provincias del Sur<sup>3</sup></b>												
2010 Agosto	379.170	35.087	95.740	8.469	47.563	53.018	24.720	4.627	52.377	11.321	16.146	30.102
2011 Julio	513.994	47.573	123.559	11.337	65.336	70.379	29.403	6.419	67.963	20.936	29.493	41.596
Agosto	517.583	45.853	124.701	11.627	67.464	71.786	32.049	6.081	67.696	17.012	27.413	45.901

<sup>1</sup> Comprende las provincias de Corrientes, Chaco, Formosa, Jujuy, Misiones y Santiago del Estero.

<sup>2</sup> Comprende las provincias de Catamarca, La Rioja, San Juan y San Luis.

<sup>3</sup> Comprende las provincias de La Pampa, Río Negro, Santa Cruz y Tierra del Fuego.

**Cuadro 9.** Ventas totales, ventas por boca, ventas por metro cuadrado y ventas por operación a precios corrientes, según jurisdicción

Período	Ventas totales en miles de pesos	Número de bocas	Ventas por boca en miles de pesos	Superficie del área de ventas en m <sup>2</sup>	Ventas por m <sup>2</sup> en pesos	Número de operaciones	Ventas por operación en pesos
<b>Total</b>							
2010 Agosto	5.419.675	1.656	3.273	2.565.073	2.113	60.397.365	89,7
2011 Julio	7.181.001	1.712	4.195	2.707.924	2.652	59.870.501	119,9
Agosto	6.995.383	1.717	4.074	2.722.364	2.570	58.710.226	119,2
<b>Ciudad de Buenos Aires</b>							
2010 Agosto	988.115	385	2.567	393.671	2.510	12.219.808	80,9
2011 Julio	1.217.181	411	2.962	399.242	3.049	11.935.650	102,0
Agosto	1.204.413	410	2.938	398.883	3.019	11.762.567	102,4
<b>24 partidos de la Provincia de Buenos Aires</b>							
2010 Agosto	1.341.736	407	3.297	711.059	1.887	13.282.565	101,0
2011 Julio	1.758.506	410	4.289	751.722	2.339	13.266.399	132,6
Agosto	1.708.896	410	4.168	751.722	2.273	12.834.717	133,1
<b>Resto de Buenos Aires</b>							
2010 Agosto	747.585	253	2.955	355.816	2.101	8.162.483	91,6
2011 Julio	1.006.869	262	3.843	365.423	2.755	7.596.503	132,5
Agosto	981.342	262	3.746	365.423	2.685	7.492.461	131,0
<b>Córdoba</b>							
2010 Agosto	344.554	98	3.516	213.944	1.610	3.882.152	88,8
2011 Julio	457.797	98	4.671	217.642	2.103	3.923.244	116,7
Agosto	435.613	98	4.445	217.642	2.002	3.812.756	114,3
<b>Chubut</b>							
2010 Agosto	168.375	40	4.209	51.033	3.299	1.778.646	94,7
2011 Julio	228.205	43	5.307	60.677	3.761	1.901.732	120,0
Agosto	232.731	43	5.412	60.677	3.836	1.893.357	122,9
<b>Entre Ríos</b>							
2010 Agosto	101.582	34	2.988	49.479	2.053	1.339.162	75,9
2011 Julio	140.351	34	4.128	49.479	2.837	1.417.664	99,0
Agosto	133.823	34	3.936	49.479	2.705	1.395.388	95,9
<b>Mendoza</b>							
2010 Agosto	334.324	111	3.012	166.238	2.011	3.920.791	85,3
2011 Julio	463.891	112	4.142	167.430	2.771	3.831.947	121,1
Agosto	427.100	113	3.780	168.976	2.528	3.648.803	117,1
<b>Neuquén</b>							
2010 Agosto	177.848	47	3.784	76.572	2.323	2.087.771	85,2
2011 Julio	234.925	48	4.894	80.235	2.928	1.699.774	138,2
Agosto	226.482	48	4.718	80.235	2.823	1.723.023	131,4
<b>Salta</b>							
2010 Agosto	74.200	15	4.947	37.390	1.984	994.756	74,6
2011 Julio	109.024	16	6.814	40.856	2.668	1.044.008	104,4
Agosto	104.414	16	6.526	40.856	2.556	1.028.408	101,5
<b>Santa Fe</b>							
2010 Agosto	271.253	68	3.989	142.652	1.902	2.710.612	100,1
2011 Julio	363.713	71	5.123	148.919	2.442	2.731.911	133,1
Agosto	353.163	71	4.974	148.919	2.372	2.678.018	131,9
<b>Tucumán</b>							
2010 Agosto	117.426	19	6.180	64.835	1.811	1.394.774	84,2
2011 Julio	157.782	20	7.889	65.785	2.398	1.362.198	115,8
Agosto	159.964	21	7.617	67.006	2.387	1.396.979	114,5
<b>Otras provincias del Norte<sup>1</sup></b>							
2010 Agosto	209.788	45	4.662	115.957	1.809	2.719.084	77,2
2011 Julio	304.414	49	6.213	163.628	1.860	2.903.375	104,8
Agosto	296.306	50	5.926	172.480	1.718	2.885.644	102,7
<b>Otras provincias del Centro y del Oeste<sup>2</sup></b>							
2010 Agosto	163.719	40	4.093	83.541	1.960	1.879.071	87,1
2011 Julio	224.349	41	5.472	86.912	2.581	1.890.505	118,7
Agosto	213.553	41	5.209	86.912	2.457	1.851.079	115,4
<b>Otras provincias del Sur<sup>3</sup></b>							
2010 Agosto	379.170	94	4.034	102.886	3.685	4.025.690	94,2
2011 Julio	513.994	97	5.299	109.974	4.674	4.365.591	117,7
Agosto	517.583	100	5.176	113.154	4.574	4.307.026	120,2

<sup>1</sup> Comprende las provincias de Corrientes, Chaco, Formosa, Jujuy, Misiones y Santiago del Estero.

<sup>2</sup> Comprende las provincias de Catamarca, La Rioja, San Juan y San Luis.

<sup>3</sup> Comprende las provincias de La Pampa, Río Negro, Santa Cruz y Tierra del Fuego.

El personal ocupado total en el mes de agosto de 2011 ascendió a 96.278 personas.

Los salarios brutos promedio en el mes de agosto de 2011 fueron \$8.199 para Gerentes, supervisores y otro personal jerárquico y \$4.120 para Cajeros, administrativos, reposidores y otros (cuadro 12).

**Cuadro 10.** Personal ocupado asalariado, por categoría. Todas las cadenas

	Cantidad de personal ocupado			Variación porcentual		
	2010	2011		Mes anterior	Igual período año anterior	Del acumulado desde enero hasta cada mes del año respecto a igual período año anterior
	Agosto	Julio	Agosto			
<b>Total</b>	<b>95.601</b>	<b>97.804</b>	<b>96.278</b>	<b>-1,6</b>	<b>0,7</b>	<b>2,2</b>
Gerentes, supervisores y otro personal jerárquico	11.246	11.521	12.190	5,8	8,4	6,5
Cajeros, administrativos, reposidores y otros	84.355	86.283	84.088	-2,5	-0,3	1,7

**Cuadro 11.** Sueldos y salarios brutos y contribuciones patronales, por categoría. Todas las cadenas

	Monto en miles de pesos			Variación porcentual		
	2010	2011		Mes anterior	Igual período año anterior	Del acumulado desde enero hasta cada mes del año respecto a igual período año anterior
	Agosto	Julio	Agosto			
<b>Total</b>						
Sueldos y salarios brutos	304.356	452.218	446.344	-1,3	46,7	50,7
Contribuciones patronales	78.875	113.056	111.592	-1,3	41,5	48,8
<b>Gerentes, supervisores y otro personal jerárquico</b>						
Sueldos y salarios brutos	71.223	97.291	99.943	2,7	40,3	36,7
Contribuciones patronales	18.229	24.326	24.986	2,7	37,1	36,2
<b>Cajeros, administrativos, reposidores y otros</b>						
Sueldos y salarios brutos	233.133	354.927	346.401	-2,4	48,6	55,2
Contribuciones patronales	60.646	88.730	86.606	-2,4	42,8	52,8

**Cuadro 12.** Sueldos y salarios brutos promedio, por categoría. Todas las cadenas

	Monto en pesos			Variación porcentual		
	2010	2011		Mes anterior	Igual período año anterior	Del acumulado desde enero hasta cada mes del año respecto a igual período año anterior
	Agosto	Julio	Agosto			
<b>Total</b>	<b>3.184</b>	<b>4.624</b>	<b>4.636</b>	<b>0,3</b>	<b>45,6</b>	<b>47,5</b>
Gerentes, supervisores y otro personal jerárquico	6.333	8.445	8.199	-2,9	29,5	28,5
Cajeros, administrativos, reposidores y otros	2.764	4.114	4.120	0,1	49,1	52,8



La variación de precios implícitos de la Encuesta de Supermercados refleja las modificaciones de un conjunto acotado de precios de productos y no, obviamente, del total de precios de la economía, por lo cual no puede tomarse como una medida de la inflación. Dado el marco metodológico propio de cada encuesta, resulta técnicamente inviable realizar una comparación con otros indicadores de evolución de precios elaborados por el INDEC.

Por citar un ejemplo, el Índice de Precios al Consumidor (IPC) toma en cuenta un número considerablemente mayor de bienes, además de una amplia gama de servicios, a la vez que incluye precios de venta no sólo en supermercados sino en diversos tipos de comercios más pequeños.

**Cuadro 13.** Evolución de los Índices de Precios Implícitos (IPI) de la Encuesta de Supermercados.  
Índice base abril 2008=100

Período	2008	2009	2010	2011
	<b>100,6</b>	<b>105,2</b>	<b>116,2</b>	
Enero	97,4	102,9	110,5	121,1
Febrero	98,3	102,8	112,4	122,5
Marzo	99,3	103,2	113,8	123,6
Abril	100,0	103,5	114,8	125,0
Mayo	100,1	103,9	115,0	125,4
Junio	100,8	104,1	115,8	126,1
Julio	100,4	104,7	116,8	127,2
Agosto	101,0	105,7	117,5	128,3
Septiembre	101,5	106,5	118,3	129,3*
Octubre	102,1	107,2	119,2	
Noviembre	102,8	108,4	120,3	
Diciembre	102,9	109,3	120,5	

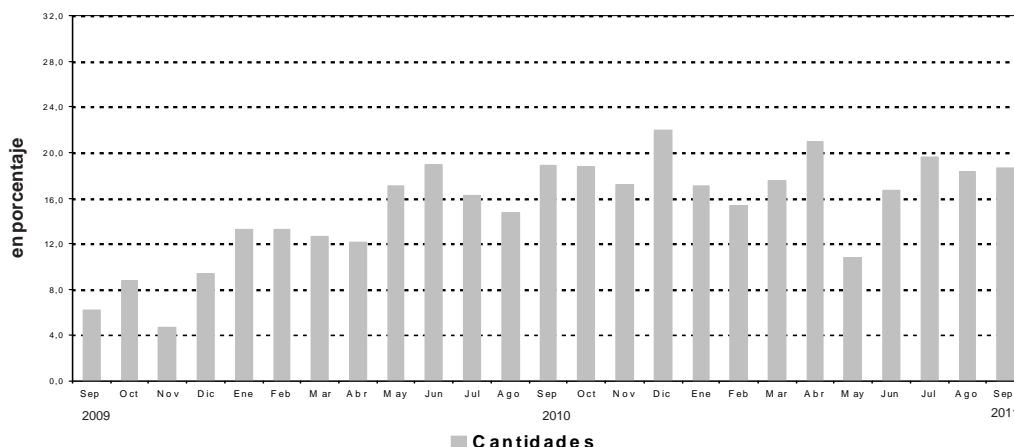
**Cuadro 14.** Variación interanual de los IPI de la Encuesta de Supermercados.  
Índice base abril 2008=100

Período	2008	2009	2010	2011
	<b>5,8</b>	<b>5,8</b>	<b>4,6</b>	<b>10,5</b>
Enero	9,3	5,6	7,4	9,6
Febrero	9,0	4,6	9,3	9,0
Marzo	8,6	3,9	10,3	8,6
Abril	7,9	3,5	10,9	8,9
Mayo	4,6	3,8	10,7	9,1
Junio	4,7	3,3	11,2	8,9
Julio	2,7	4,3	11,6	8,9
Agosto	1,5	4,7	11,2	9,2
Septiembre	4,3	4,9	11,1	9,3*
Octubre	4,3	5,0	11,2	
Noviembre	6,6	5,4	11,0	
Diciembre	6,6	6,2	10,2	

**Cuadro 15. Series a precios corrientes, a precios constantes, desestacionalizada a precios constantes, tendencia y sus variaciones. Índices base abril 2008=100**

Periodo	Precios corrientes				Precios constantes				Desestacionalizada a Precios constantes				Tendencia ciclo		
	Serie	Variaciones porcentuales		Serie	Variaciones porcentuales		Serie	Variaciones porcentuales		Serie	Variaciones porcentuales		Serie	Variaciones porcentuales	
		mensual	interanual		mensual	interanual		mensual	interanual		mensual	interanual		mensual	interanual
<b>2008</b>	Ene	93,2	-22,1	36,6	95,7	-22,8	24,9	100,1	0,6	24,8	99,6	24,8	2,3		
	Feb	95,0	1,9	42,7	96,7	1,0	31,0	101,7	1,6	26,1	101,8	26,1	2,2		
	Mar	108,5	14,2	41,0	109,3	13,0	29,5	103,8	2,0	26,2	103,9	26,2	2,1		
	Abr	100,0	-7,3	33,6	100,0	-8,5	22,9	105,3	1,5	28,2	105,9	28,2	2,0		
	May	106,7	6,7	45,1	106,6	6,6	37,5	108,6	3,1	31,6	107,9	31,6	1,9		
	Jun	106,0	-0,6	33,3	105,1	-1,4	26,2	108,0	-0,6	28,0	109,9	28,0	1,8		
	Jul	109,3	3,1	31,9	109,5	4,2	28,4	112,2	3,9	30,6	111,7	30,6	1,6		
	Ago	116,7	6,8	37,0	115,5	5,5	34,0	113,2	0,9	28,4	113,3	28,4	1,4		
	Sep	109,3	-6,3	27,5	107,7	-6,8	21,1	115,7	2,2	26,7	114,7	26,7	1,2		
	Oct	119,4	9,2	33,9	116,9	8,5	27,5	117,2	1,3	26,4	115,8	26,4	1,0		
	Nov	120,8	1,2	37,2	117,5	0,5	27,7	117,3	0,1	23,7	116,6	23,7	0,7		
	Dic	146,8	21,5	23,5	142,7	21,4	15,1	115,7	-1,4	16,3	117,3	16,3	0,6		
<b>2009</b>	Ene	118,2	-19,5	27,6	115,0	-19,4	20,2	117,4	1,5	17,3	117,9	17,3	0,5		
	Feb	111,5	-5,7	18,1	108,5	-5,7	12,2	118,4	0,8	16,4	118,5	16,4	0,5		
	Mar	122,8	10,2	13,9	118,9	9,6	8,8	118,9	0,5	14,6	119,0	14,6	0,5		
	Abr	122,4	-0,3	22,4	118,3	-0,5	18,3	121,5	2,2	15,4	119,6	15,4	0,5		
	May	124,0	1,4	16,3	119,4	0,9	12,0	119,7	-1,5	10,2	120,2	10,2	0,5		
	Jun	120,4	-2,9	13,6	115,7	-3,1	10,1	120,9	1,0	12,0	120,9	12,0	0,5		
	Jul	131,1	8,9	20,0	125,2	8,2	14,3	126,3	4,5	12,5	121,6	12,5	0,6		
	Ago	131,0	-0,1	12,3	123,9	-1,0	7,3	122,0	-3,4	7,8	122,4	7,8	0,7		
	Sep	121,9	-6,9	11,5	114,4	-7,7	6,2	123,6	1,3	6,8	123,5	6,8	0,9		
	Oct	136,3	11,9	14,2	127,2	11,2	8,8	124,5	0,7	6,2	124,8	6,2	1,1		
	Nov	133,4	-2,2	10,4	123,0	-3,3	4,7	125,9	1,2	7,3	126,5	7,3	1,3		
	Dic	170,6	27,9	16,2	156,2	27,0	9,5	127,3	1,1	10,0	128,4	10,0	1,5		
<b>2010</b>	Ene	143,9	-15,7	21,7	130,2	-16,6	13,2	133,6	5,0	13,8	130,6	13,8	1,7		
	Feb	138,1	-4,0	23,9	122,9	-5,6	13,3	134,1	0,4	13,3	132,9	13,3	1,8		
	Mar	152,5	10,4	24,1	133,9	9,0	12,6	134,2	0,0	12,8	135,2	12,8	1,7		
	Abr	152,2	-0,2	24,4	132,6	-1,0	12,1	136,6	1,8	12,4	137,3	12,4	1,6		
	May	160,7	5,6	29,6	139,8	5,4	17,1	140,8	3,1	17,7	139,3	17,7	1,4		
	Jun	159,4	-0,8	32,4	137,6	-1,6	18,9	143,7	2,0	18,9	141,1	18,9	1,3		
	Jul	169,8	6,6	29,6	145,5	5,7	16,2	142,6	-0,8	12,9	142,8	12,9	1,2		
	Ago	167,0	-1,7	27,5	142,1	-2,3	14,7	144,5	1,4	18,4	144,5	18,4	1,2		
	Sep	160,9	-3,7	32,0	136,0	-4,3	18,9	146,4	1,3	18,4	146,2	18,4	1,2		
	Oct	180,0	11,9	32,0	151,1	11,1	18,8	146,1	-0,2	17,4	148,1	17,4	1,3		
	Nov	173,4	-3,7	30,0	144,2	-4,6	17,2	150,8	3,2	19,8	150,1	19,8	1,3		
	Dic	229,5	32,3	34,5	190,5	32,1	22,0	153,2	1,6	20,4	152,1	20,4	1,4		
<b>2011</b>	Ene	184,7	-19,5	28,3	152,5	-19,9	17,1	154,1	0,6	15,3	154,2	15,3	1,4		
	Feb	173,6	-6,0	25,7	141,7	-7,1	15,3	154,6	0,3	15,3	156,3	15,3	1,4		
	Mar	194,6	12,1	27,6	157,4	11,1	17,6	160,1	3,5	19,3	158,5	19,3	1,4		
	Abr	200,4	3,0	31,7	160,3	1,8	20,9	161,2	-0,7	16,3	160,7	16,3	1,4		
	May	194,3	-3,0	20,9	154,9	-3,4	10,8	161,2	1,4	14,4	163,1	14,4	1,5		
	Jun	202,4	4,2	27,0	160,7	3,7	16,8	166,3	3,1	15,7	165,5	15,7	1,5		
	Jul	221,3	9,3	30,3	174,0	8,3	19,6	168,0	1,0	17,8	167,7	17,8	1,4		
	Ago	215,6	-2,6	29,1	168,1	-3,4	18,3	173,3	3,2	19,9	169,7	19,9	1,2		
	Sep*	208,6	-3,2	29,7	161,4	-4,0	18,7	172,5	-0,5	17,9	171,3	17,9	0,9		

**Gráfico5.** Cantidades, variación porcentual respecto a igual período del año anterior.



### Síntesis metodológica

Los cálculos requeridos para los índices originales de este informe requieren deflataciones de precios a abril 2008. Para eso, se construyen índices de precios Laspeyres, con ponderadores y relativos de precios derivados del IPC dentro de cada Grupo de artículos. Un detalle con fórmulas aparece en [www.indec.gov.ar](http://www.indec.gov.ar) / Comercio y servicios / Comercio/ Supermercados / Descripción de la Construcción de los Índices.

### Cuadro 13 - Cálculo del IPI.

Se trata de una serie de valores del Índice de Precios Implícitos. El valor mensual surge como el cociente de la facturación a precios corrientes y la facturación deflactada con precios de abril de 2008.

### Cuadro 15

- **Cálculo de la serie a Precios Corrientes.** La serie utiliza como base la facturación de abril de 2008.

- **Cálculo de la serie de IVF a precios constantes.** La serie se calcula con la facturación de cada mes a precios de abril de 2008 por la facturación promedio del mes base.

### Características del ajuste estacional

Como es habitual anualmente, se revisaron las opciones para la modelización. Una nueva política de tratamiento de series prevé, en adelante, una posible revisión de características del ajuste cada 6 meses.

- Modelo ajustado: ARIMA log (2 1 2)(0 1 1)<sub>12</sub>
- Ajuste de efecto por días de actividad (efecto trading days)
- Ajuste de efecto fin de semana largo del 1 de enero
- Ajuste de efecto pascuas con 8 días de impacto gradual
- Ajuste por largo de mes
- Ajuste de variación por outliers

### Estimación de la Tendencia Ciclo

La tendencia ciclo se estima utilizando la metodología recomendada por la Dra. Estela Dagum. Esta consiste esencialmente en un suavizado especial de la serie desestacionalizada obtenida mediante un post procesamiento utilizando opciones específicas. Dichas opciones son:

- Extensión de la serie desestacionalizada modificada por valores extremos con el modelo Arima log (0 1 1)(0 0 1)<sub>12</sub>.
- Henderson de 13 términos para estimar la tendencia usando límites más estrictos para la identificación y reemplazo de los valores extremos.

Para mayor información acerca del ajuste estacional y estimación de la Tendencia para este índice, se puede consultar la Síntesis Metodológica que está disponible en la Dirección de Difusión del INDEC.

### Signos convencionales

- \* Dato provisorio
- Dato igual a cero
- Dato ínfimo, menos de la mitad del último dígito mostrado
- . Dato no registrado
- ... Dato no disponible a la fecha de presentación de los resultados
- /// Dato que no corresponde presentar debido a la naturaleza de las cosas o del cálculo
- s Dato confidencial por aplicación de las reglas del secreto estadístico
- e Dato estimado por extrapolación, proyección o imputación