



Buenos Aires, 25 de octubre de 2013

## Encuesta de Supermercados Septiembre de 2013

La Encuesta de Supermercados releva información de 70 empresas distribuidas en todo el territorio nacional.

### Ventas a precios corrientes con estacionalidad

Las ventas a precios corrientes comprendidas en la encuesta sumaron \$10.779,2 millones, lo cual representa una suba de 22,6% respecto al mismo mes del año anterior.

La variación interanual de las ventas de los primeros nueve meses del año 2013 fue de 24,8%.

### Ventas a precios constantes desestacionalizadas

La evolución interanual de las ventas del mes de septiembre de 2013 registró una variación positiva de 16,9%.

Las ventas desestacionalizadas a precios constantes aumentaron 1,2% con respecto a agosto de 2013.

La tendencia ciclo registró una variación positiva de 0,8% con relación al mes inmediatamente anterior.

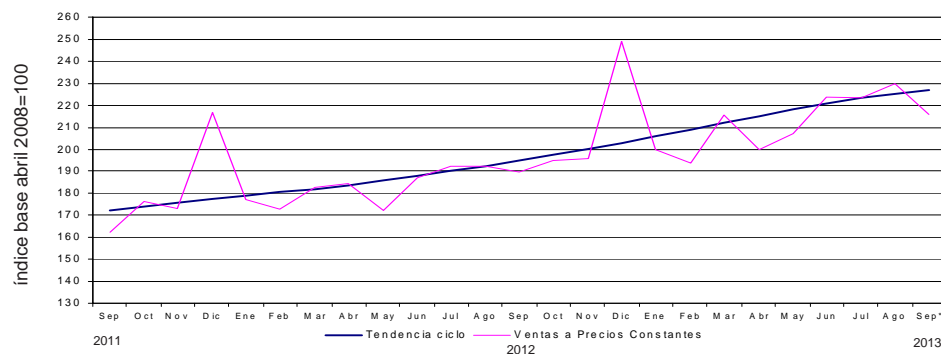
**Cuadro 1.** Evolución de las ventas a precios corrientes. Variaciones porcentuales

Período	Ventas en millones de pesos	Mes anterior	Variación porcentual	
			Igual período año anterior	Del acumulado desde enero hasta cada mes del año respecto a igual período año anterior
2011	82.332,1	///	27,7	///
2012	103.994,9	///	26,3	///
2012 Sep	8.789,5	-0,6	29,1	26,9
2013 Ago	11.380,6	4,3	28,7	25,1
2013 Sep*	10.779,2	-5,3	22,6	24,8

**Cuadro 2.** Ventas a precios constantes. Series desestacionalizada y tendencia ciclo. Variaciones porcentuales

Período	Mes anterior		Igual período año anterior
	Desestacionalizada	Tendencia ciclo	Desestacionalizada
2012 Sep	0,7	1,3	13,1
2013 Ago	0,5	1,0	16,3
2013 Sep*	1,2	0,8	16,9

**Gráfico 1.** Evolución mensual de las series de ventas a precios constantes y tendencia ciclo



Los 24 partidos de la provincia de Buenos Aires comprenden: Almirante Brown, Avellaneda, Berazategui, Esteban Echeverría, Ezeiza, Florencio Varela, General San Martín, Hurlingham, Ituzaingó, José C. Paz, La Matanza, Lanús, Lomas de Zamora, Malvinas Argentinas, Merlo, Moreno, Morón, Quilmes, San Fernando, San Isidro, San Miguel, Tigre, Tres de Febrero y Vicente López.

Este relevamiento, de periodicidad mensual, es representativo de la actividad de una nómina de empresas de supermercados que cuentan por lo menos con alguna boca de expendio cuya superficie de ventas supera los 300 m<sup>2</sup>.

Los datos que aquí se presentan tienen carácter provisorio, dado que la información se recopila y actualiza permanentemente, pudiendo ser modificados de acuerdo con nueva información suministrada por las empresas.

## Serie de ventas a precios corrientes sin desestacionalizar

### Análisis de los resultados de agosto de 2013

La variación interanual de las ventas totales a precios corrientes registró un aumento de 28,7%. En este caso, las jurisdicciones donde se registraron las subas más importantes fueron Otras provincias del Norte (43,5%), Salta (40,4%), 24 partidos de la provincia de Buenos Aires (40,3%), Otras provincias del Sur (33,6%) y Chubut (30,8%).

Las ventas de los primeros ocho meses del año 2013 fueron 25,1% superiores a las correspondientes al mismo período del año 2012. Las jurisdicciones donde se reflejó un mayor incremento fueron Otras provincias del Norte (38,4%), Salta (32,9%), 24 partidos de la provincia de Buenos Aires (31,2%), Tucumán y Otras provincias del Sur (30,7%) y Otras provincias del Centro y del Oeste (28,6%).

Si se comparan las ventas de agosto de 2013 con las de julio del mismo año se observa un aumento de 4,3% a nivel total. Los aumentos más significativos se registraron en 24 partidos de la provincia de Buenos Aires (6,6%), Chubut (5,2%), Ciudad de Buenos Aires (4,9%), Tucumán (4,8%) y Santa Fe (4,1%).

**Cuadro 3.** Evolución de las ventas a precios corrientes, por jurisdicción. Variaciones porcentuales

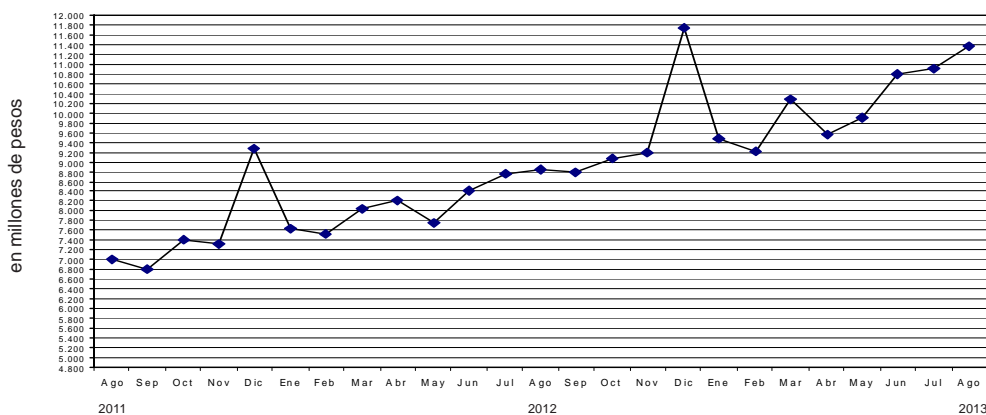
Jurisdicción	Ventas a precios corrientes			Variación porcentual		
	2012	2013		Mes anterior	Igual período año anterior	Del acumulado desde enero hasta cada mes del año respecto a igual período año anterior
	Agosto	Julio	Agosto			
miles de pesos						
<b>Total</b>	<b>8.843.043</b>	<b>10.912.374</b>	<b>11.380.649</b>	<b>4,3</b>	<b>28,7</b>	<b>25,1</b>
Ciudad de Buenos Aires	1.522.001	1.849.312	1.940.681	4,9	27,5	26,3
24 partidos de la provincia de Buenos Aires	2.179.793	2.869.266	3.057.876	6,6	40,3	31,2
Resto de Buenos Aires	1.173.772	1.261.303	1.306.258	3,6	11,3	13,7
Córdoba	515.668	580.044	592.395	2,1	14,9	11,9
Chubut	291.006	361.854	380.682	5,2	30,8	21,6
Entre Ríos	164.490	204.234	204.265	0,0	24,2	22,8
Mendoza	539.958	609.598	622.367	2,1	15,3	17,3
Neuquén	295.226	363.053	376.474	3,7	27,5	25,2
Salta	157.710	216.992	221.375	2,0	40,4	32,9
Santa Fe	441.951	544.497	566.561	4,1	28,2	23,2
Tucumán	202.968	252.290	264.300	4,8	30,2	30,7
Otras provincias del Norte <sup>1</sup>	416.699	585.361	598.136	2,2	43,5	38,4
Otras provincias del Centro y del Oeste <sup>2</sup>	268.775	348.871	349.888	0,3	30,2	28,6
Otras provincias del Sur <sup>3</sup>	673.026	865.699	899.391	3,9	33,6	30,7

<sup>1</sup> Comprende las provincias de Corrientes, Chaco, Formosa, Jujuy, Misiones y Santiago del Estero.

<sup>2</sup> Comprende las provincias de Catamarca, La Rioja, San Juan y San Luis.

<sup>3</sup> Comprende las provincias de La Pampa, Río Negro, Santa Cruz y Tierra del Fuego.

**Gráfico 2.** Evolución mensual de las ventas totales a precios corrientes



En la variación interanual de las ventas a precios corrientes por grupo de artículos, se observan los aumentos más significativos en Panadería (56,1%), Lácteos (44,2%), Electrónicos y artículos para el hogar (42,4%), Indumentaria, calzados y textiles para el hogar (31,4%) y Bebidas (29,8%).

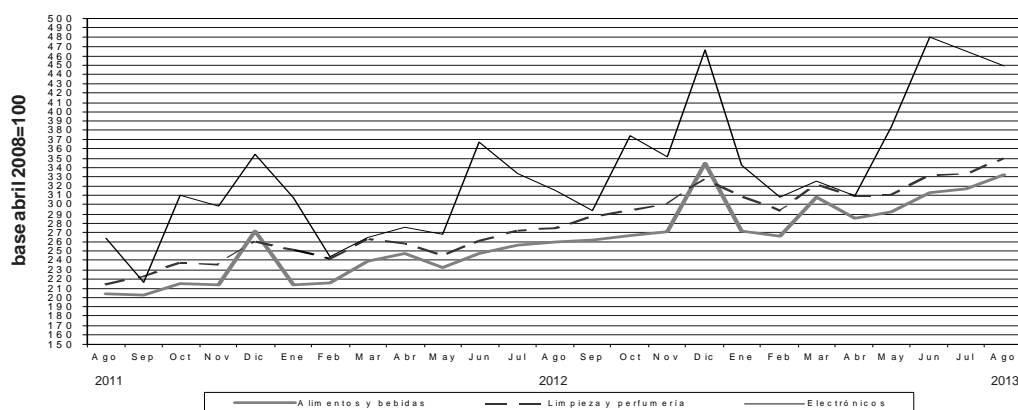
Con respecto a la variación acumulada, los mayores aumentos surgen en Panadería (34,4%), Indumentaria, calzados y textiles para el hogar (29,3%), Electrónicos y artículos para el hogar (28,8%), Lácteos (28,1%) y Almacén (27,3%).

Si se comparan las ventas por rubro a precios corrientes de agosto de 2013 con las correspondientes a julio del mismo año, los aumentos más significativos se observan en Otros (12,1%), Lácteos (10%), Verdulería y frutería (9,6%), Bebidas (5,9%) y Artículos de limpieza y perfumería (5,1%).

**Cuadro 4.** Evolución de las ventas a precios corrientes, por grupos de artículos. Variaciones porcentuales

Grupos de artículos	Ventas a precios corrientes			Variación porcentual		
	2012	2013		Mes anterior	Igual período año anterior	Del acumulado desde enero hasta cada mes del año respecto a igual período año anterior
	Agosto	Julio	Agosto			
miles de pesos						
<b>Total</b>	<b>8.843.043</b>	<b>10.912.374</b>	<b>11.380.649</b>	<b>4,3</b>	<b>28,7</b>	<b>25,1</b>
Alimentos y bebidas	5.889.435	7.200.008	7.536.486	4,7	28,0	24,7
Bebidas	872.548	1.070.134	1.132.894	5,9	29,8	25,5
Almacén	2.432.430	2.956.815	3.004.268	1,6	23,5	27,3
Panadería	236.323	356.800	368.833	3,4	56,1	34,4
Lácteos	937.978	1.229.613	1.352.252	10,0	44,2	28,1
Carnes	940.010	1.053.805	1.107.508	5,1	17,8	13,6
Verdulería y frutería	331.055	362.190	397.022	9,6	19,9	23,2
Alimentos preparados y rotisería	139.091	170.651	173.709	1,8	24,9	20,3
Artículos de limpieza y perfumería	1.221.215	1.479.853	1.554.618	5,1	27,3	23,7
Indumentaria, calzado y textiles para el hogar	229.140	345.630	301.144	-12,9	31,4	29,3
Electrónicos y artículos para el hogar	559.339	823.052	796.354	-3,2	42,4	28,8
Otros	943.914	1.063.831	1.192.047	12,1	26,3	25,9

**Gráfico 3.** Evolución mensual de las ventas a precios corrientes por grupos de artículos



Las ventas a precios corrientes del mes de agosto de 2013 totalizaron \$11.380,6 millones. De ese total, \$9.402,1 millones (82,6%) corresponden a las grandes cadenas y \$1.978,5 millones (17,4%), a las medianas.

Las ventas de las cadenas grandes y medianas registraron en el mes de agosto de 2013, con respecto a agosto de 2012, incrementos de 28,1% y 31,6%, respectivamente (cuadro 5).

Las ventas por metro cuadrado a precios corrientes del mes de agosto en las cadenas grandes y medianas totalizaron \$3.804 y \$3.753, respectivamente, registrándose en la variación interanual alzas de 22,6% en el caso de las grandes cadenas y de 23,9% en lo que respecta a las medianas (cuadro 6).

La variación interanual de las ventas por metro cuadrado a precios constantes del mes de agosto refleja que las cadenas grandes y medianas registraron aumentos de 13,8% y 15%, respectivamente (cuadro 7).

**Cuadro 5.** Ventas a precios corrientes, según tipo de cadena. Variaciones porcentuales

Tipo de cadena	Monto en miles de pesos			Variación porcentual		
	2012	2013		Mes anterior	Igual período año anterior	Del acumulado desde enero hasta cada mes del año respecto a igual período año anterior
	Agosto	Julio	Agosto			
<b>Todas las cadenas</b>	<b>8.843.043</b>	<b>10.912.374</b>	<b>11.380.649</b>	<b>4,3</b>	<b>28,7</b>	<b>25,1</b>
Cadenas grandes	7.339.356	8.991.128	9.402.099	4,6	28,1	23,7
Cadenas medianas	1.503.687	1.921.246	1.978.550	3,0	31,6	31,9

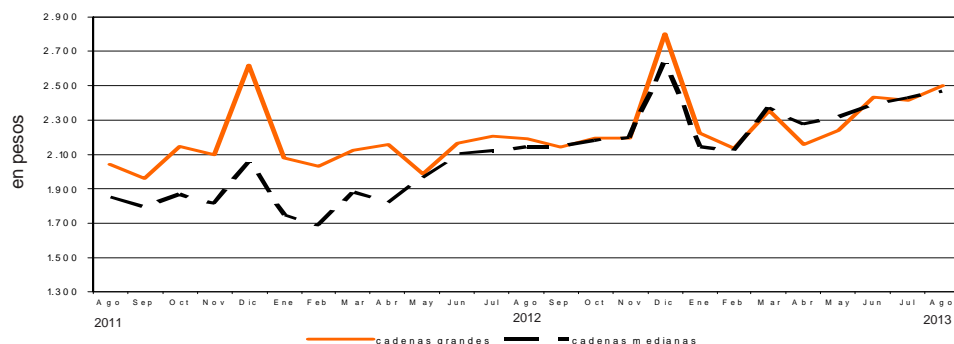
**Cuadro 6.** Ventas a precios corrientes por metro cuadrado en pesos, según tipo de cadena. Variaciones porcentuales

Tipo de cadena	Monto en pesos			Variación porcentual		
	2012	2013		Mes anterior	Igual período año anterior	Del acumulado desde enero hasta cada mes del año respecto a igual período año anterior
	Agosto	Julio	Agosto			
<b>Todas las cadenas</b>	<b>3.090</b>	<b>3.641</b>	<b>3.795</b>	<b>4,2</b>	<b>22,8</b>	<b>19,6</b>
Cadenas grandes	3.103	3.639	3.804	4,5	22,6	17,6
Cadenas medianas	3.030	3.653	3.753	2,7	23,9	29,0

**Cuadro 7.** Ventas a precios constantes por metro cuadrado en pesos, según tipo de cadena. Variaciones porcentuales

Tipo de cadenas	Monto en pesos			Variación porcentual		
	2012	2013		Mes anterior	Igual período año anterior	Del acumulado desde enero hasta cada mes del año respecto a igual período año anterior
	Agosto	Julio	Agosto			
<b>Todas las cadenas</b>	<b>2.184</b>	<b>2.418</b>	<b>2.490</b>	<b>3,0</b>	<b>14,0</b>	<b>10,8</b>
Cadenas grandes	2.193	2.416	2.496	3,3	13,8	9,1
Cadenas medianas	2.141	2.426	2.463	1,5	15,0	19,8

**Gráfico 4.** Evolución mensual de las ventas a precios constantes por metro cuadrado, según tipo de cadena



**Cuadro 8. Ventas a precios corrientes por grupos de artículos, según jurisdicción.**

Período	Grupos de artículos										Otros			
	Total	Bebidas	Almacén	Panadería	Lácteos	Carnes	Verdulería y frutería	Alimentos preparados y rotisería	Artículos de limpieza y perfumería	Indumentaria, calzado y textiles para el hogar		Electrónicos y artículos para el hogar		
<b>Total</b>														
2012 Agosto	8.843.043	872.548	2.432.430	236.323	937.978	940.010	331.055	139.091	1.221.215	229.140	559.339	943.914		
2013 Julio	10.912.374	1.070.134	2.956.815	356.800	1.229.613	1.053.805	362.190	170.651	1.479.853	345.630	823.052	1.063.831		
Agosto	11.380.649	1.132.894	3.004.268	368.833	1.352.252	1.107.508	397.022	173.709	1.554.618	301.144	796.354	1.192.047		
<b>Ciudad de Buenos Aires</b>														
2012 Agosto	1.522.001	174.866	404.175	55.996	183.887	159.171	68.982	31.547	201.691	23.706	78.693	139.287		
2013 Julio	1.849.312	210.153	478.561	83.175	253.797	176.114	74.581	38.576	246.394	32.732	106.031	149.198		
Agosto	1.940.681	220.899	492.527	86.098	276.599	184.959	81.417	40.243	258.788	29.291	105.442	164.418		
<b>24 partidos de la Provincia de Buenos Aires</b>														
2012 Agosto	2.179.793	239.441	632.526	55.132	232.915	185.641	61.189	36.529	302.115	50.757	161.501	222.047		
2013 Julio	2.869.266	314.042	807.134	94.417	342.978	222.633	72.924	50.142	388.885	82.955	250.935	242.221		
Agosto	3.057.876	347.499	837.563	100.014	377.635	239.758	81.399	49.149	420.744	73.951	242.649	287.515		
<b>Resto de Buenos Aires</b>														
2012 Agosto	1.173.772	115.079	307.061	33.044	142.017	117.493	49.375	12.917	171.184	28.550	76.380	120.672		
2013 Julio	1.261.303	121.011	332.838	40.766	164.439	113.454	45.034	11.126	186.509	36.921	94.062	115.143		
Agosto	1.306.258	127.357	338.334	42.384	180.524	117.672	49.194	11.753	193.770	31.878	90.452	122.940		
<b>Córdoba</b>														
2012 Agosto	515.668	50.052	134.187	10.978	45.730	53.636	19.402	5.022	65.045	15.890	46.589	69.137		
2013 Julio	580.044	56.774	149.999	14.956	46.552	54.678	19.061	5.856	69.304	21.601	66.105	75.158		
Agosto	592.395	59.893	147.971	14.974	54.287	57.167	21.662	5.930	71.693	19.190	58.713	80.915		
<b>Chubut</b>														
2012 Agosto	291.006	27.103	73.522	7.072	34.935	34.645	16.068	5.182	39.555	10.444	11.346	31.134		
2013 Julio	361.854	31.618	86.916	10.186	46.124	41.744	18.613	5.914	47.600	15.349	18.406	39.384		
Agosto	380.682	31.766	91.140	10.522	49.731	43.689	20.397	5.890	50.063	13.352	18.335	45.797		
<b>Entre Ríos</b>														
2012 Agosto	164.490	15.698	44.480	3.227	17.572	8.818	5.111	1.779	26.928	4.776	12.291	23.810		
2013 Julio	204.234	16.981	52.274	5.488	22.838	10.260	5.034	2.135	32.217	8.013	21.015	27.979		
Agosto	204.265	17.200	51.414	5.542	23.092	10.938	5.371	2.210	31.793	6.667	20.151	29.887		
<b>Mendoza</b>														
2012 Agosto	539.958	39.125	195.103	11.283	32.746	78.063	10.702	5.910	83.343	16.050	22.655	44.978		
2013 Julio	609.598	49.742	229.460	16.572	35.025	77.255	10.514	6.881	74.291	25.782	36.175	47.901		
Agosto	622.367	46.907	222.601	15.881	44.191	83.458	11.046	6.894	81.098	22.203	33.930	54.158		

en miles de pesos

Cuadro 8. (conclusión)

Período	Total	Grupos de artículos										Otros	
		Bebidas	Almacén	Panadería	Lácteos	Carnes	Verdulería y frutería	Alimentos preparados y rotisería	Artículos de limpieza y perfumería	Indumentaria, calzado y textiles para el hogar	Electrónicos y artículos para el hogar		
en miles de pesos													
<b>Neuquén</b>													
2012 Agosto	295.226	26.038	75.793	7.053	30.858	44.223	13.346	7.129	37.100	10.149	13.413	30.124	
2013 Julio	363.053	31.588	96.467	9.153	38.490	50.474	14.547	7.308	45.346	15.536	20.049	34.095	
Agosto	376.474	31.745	98.271	9.590	40.535	52.702	15.885	7.322	47.024	13.017	21.487	38.896	
<b>Salta</b>													
2012 Agosto	157.710	13.671	42.972	3.840	12.469	24.509	2.518	2.137	24.198	4.334	10.309	16.753	
2013 Julio	216.992	20.633	63.890	6.281	16.348	29.836	3.282	2.855	33.076	6.768	14.590	19.433	
Agosto	221.375	21.193	64.104	6.322	19.510	30.519	3.713	2.865	33.240	5.582	13.961	20.366	
<b>Santa Fe</b>													
2012 Agosto	441.951	34.028	127.257	13.574	43.675	37.940	16.586	7.864	62.177	14.921	32.386	51.543	
2013 Julio	544.497	40.374	155.895	19.249	57.393	43.994	18.829	9.439	74.127	22.705	48.439	54.053	
Agosto	566.561	43.699	157.911	19.926	60.657	46.214	20.415	9.952	77.569	19.825	45.719	64.674	
<b>Tucumán</b>													
2012 Agosto	202.968	18.150	47.396	5.029	19.150	26.566	3.739	2.490	31.863	5.141	14.738	28.706	
2013 Julio	252.290	22.788	59.343	7.446	20.972	28.555	4.092	3.337	36.555	8.999	20.411	39.792	
Agosto	264.300	23.777	58.629	7.501	26.441	29.736	4.843	3.536	37.997	7.023	20.722	44.095	
<b>Otras provincias del Norte<sup>1</sup></b>													
2012 Agosto	416.699	39.222	103.975	9.725	37.142	49.263	10.909	9.685	49.846	13.544	27.430	65.958	
2013 Julio	585.361	53.701	133.516	18.282	50.469	60.313	14.563	15.158	82.590	21.161	42.042	93.566	
Agosto	598.136	58.123	134.280	18.599	53.672	62.318	15.943	15.558	82.251	18.477	41.410	97.505	
<b>Otras provincias del Centro y del Oeste<sup>2</sup></b>													
2012 Agosto	268.775	18.094	80.543	5.763	18.996	31.134	6.776	3.817	37.993	7.824	17.146	40.689	
2013 Julio	348.871	24.997	99.760	8.884	22.261	37.267	7.234	4.516	49.351	12.879	27.999	53.723	
Agosto	349.888	25.622	92.673	8.933	27.654	37.322	8.210	4.672	50.760	10.502	26.052	57.488	
<b>Otras provincias del Sur<sup>3</sup></b>													
2012 Agosto	673.026	61.981	163.440	14.607	85.886	88.908	46.352	7.083	88.177	23.054	34.462	59.076	
2013 Julio	865.699	75.732	210.762	21.945	111.927	107.228	53.882	7.408	113.608	34.229	56.793	72.185	
Agosto	899.391	77.214	216.850	22.547	117.724	111.056	57.527	7.735	117.828	30.186	57.331	83.393	

<sup>1</sup> Comprende las provincias de Corrientes, Chaco, Formosa, Jujuy, Misiones y Santiago del Estero.

<sup>2</sup> Comprende las provincias de Catamarca, La Rioja, San Juan y San Luis.

<sup>3</sup> Comprende las provincias de La Pampa, Río Negro, Santa Cruz y Tierra del Fuego.

**Cuadro 9.** Ventas totales, ventas por boca, ventas por metro cuadrado y ventas por operación a precios corrientes, según jurisdicción

Período	Ventas totales en miles de pesos	Número de bocas	Ventas por boca en miles de pesos	Superficie del área de ventas en m <sup>2</sup>	Ventas por m <sup>2</sup> en pesos	Número de operaciones	Ventas por operación en pesos
<b>Total</b>							
2012 Agosto	8.843.043	1.794	4.929	2.861.659	3.090	62.447.880	141,6
2013 Julio	10.912.374	1.982	5.506	2.996.704	3.641	67.095.091	162,6
Agosto	11.380.649	1.993	5.710	2.998.878	3.795	67.077.561	169,7
<b>Ciudad de Buenos Aires</b>							
2012 Agosto	1.522.001	464	3.280	413.262	3.683	12.725.786	119,6
2013 Julio	1.849.312	562	3.291	434.129	4.260	14.527.077	127,3
Agosto	1.940.681	570	3.405	435.171	4.460	14.570.381	133,2
<b>24 partidos de la Provincia de Buenos Aires</b>							
2012 Agosto	2.179.793	377	5.782	753.663	2.892	13.454.136	162,0
2013 Julio	2.869.266	400	7.173	762.551	3.763	15.160.217	189,3
Agosto	3.057.876	400	7.645	762.551	4.010	15.313.165	199,7
<b>Resto de Buenos Aires</b>							
2012 Agosto	1.173.772	275	4.268	382.113	3.072	8.031.485	146,1
2013 Julio	1.261.303	280	4.505	397.569	3.173	7.715.394	163,5
Agosto	1.306.258	280	4.665	397.569	3.286	7.715.729	169,3
<b>Córdoba</b>							
2012 Agosto	515.668	100	5.157	219.447	2.350	3.773.121	136,7
2013 Julio	580.044	106	5.472	224.712	2.581	3.630.248	159,8
Agosto	592.395	108	5.485	225.105	2.632	3.606.346	164,3
<b>Chubut</b>							
2012 Agosto	291.006	44	6.614	65.834	4.420	1.903.774	152,9
2013 Julio	361.854	47	7.699	74.145	4.880	1.928.717	187,6
Agosto	380.682	47	8.100	74.145	5.134	1.963.482	193,9
<b>Entre Ríos</b>							
2012 Agosto	164.490	35	4.700	50.805	3.238	1.339.988	122,8
2013 Julio	204.234	36	5.673	51.730	3.948	1.421.639	143,7
Agosto	204.265	36	5.674	51.730	3.949	1.310.656	155,8
<b>Mendoza</b>							
2012 Agosto	539.958	119	4.537	189.373	2.851	3.979.188	135,7
2013 Julio	609.598	121	5.038	193.844	3.145	3.763.638	162,0
Agosto	622.367	121	5.144	193.844	3.211	3.701.090	168,2
<b>Neuquén</b>							
2012 Agosto	295.226	51	5.789	83.205	3.548	1.914.097	154,2
2013 Julio	363.053	52	6.982	84.828	4.280	1.866.673	194,5
Agosto	376.474	52	7.240	84.828	4.438	1.882.856	199,9
<b>Salta</b>							
2012 Agosto	157.710	22	7.169	60.732	2.597	1.119.930	140,8
2013 Julio	216.992	37	5.865	69.009	3.144	1.360.187	159,5
Agosto	221.375	37	5.983	69.009	3.208	1.415.025	156,4
<b>Santa Fe</b>							
2012 Agosto	441.951	69	6.405	148.564	2.975	2.804.886	157,6
2013 Julio	544.497	69	7.891	149.040	3.653	2.750.245	198,0
Agosto	566.561	69	8.211	149.040	3.801	2.762.340	205,1
<b>Tucumán</b>							
2012 Agosto	202.968	23	8.825	72.269	2.809	1.547.798	131,1
2013 Julio	252.290	27	9.344	84.657	2.980	1.578.737	159,8
Agosto	264.300	27	9.789	84.657	3.122	1.573.408	168,0
<b>Otras provincias del Norte<sup>1</sup></b>							
2012 Agosto	416.699	65	6.411	208.676	1.997	3.472.331	120,0
2013 Julio	585.361	82	7.139	233.102	2.511	4.507.118	129,9
Agosto	598.136	83	7.206	233.841	2.558	4.481.283	133,5
<b>Otras provincias del Centro y del Oeste<sup>2</sup></b>							
2012 Agosto	268.775	41	6.555	87.522	3.071	1.901.012	141,4
2013 Julio	348.871	45	7.753	99.432	3.509	2.117.735	164,7
Agosto	349.888	45	7.775	99.432	3.519	2.027.956	172,5
<b>Otras provincias del Sur<sup>3</sup></b>							
2012 Agosto	673.026	109	6.175	126.194	5.333	4.480.348	150,2
2013 Julio	865.699	118	7.336	137.956	6.275	4.767.466	181,6
Agosto	899.391	118	7.622	137.956	6.519	4.753.844	189,2

<sup>1</sup> Comprende las provincias de Corrientes, Chaco, Formosa, Jujuy, Misiones y Santiago del Estero.

<sup>2</sup> Comprende las provincias de Catamarca, La Rioja, San Juan y San Luis.

<sup>3</sup> Comprende las provincias de La Pampa, Río Negro, Santa Cruz y Tierra del Fuego.

El personal ocupado total en el mes de agosto de 2013 ascendió a 99.603 personas (cuadro 10).

Los salarios brutos promedio en el mes de agosto de 2013 fueron \$14.239 para Gerentes, supervisores y otro personal jerárquico y \$7.004 para Cajeros, administrativos, repositores y otros (cuadro 12).

**Cuadro 10.** Personal ocupado asalariado, por categoría. Todas las cadenas

	Cantidad de personal ocupado			Variación porcentual		
	2012	2013		Mes anterior	Igual período año anterior	Del acumulado desde enero hasta cada mes del año respecto a igual período año anterior
	Agosto	Julio	Agosto			
<b>Total</b>	<b>98.306</b>	<b>99.649</b>	<b>99.603</b>	--	<b>1,3</b>	<b>2,8</b>
Gerentes, supervisores y otro personal jerárquico	11.585	11.732	11.836	0,9	2,2	3,8
Cajeros, administrativos, repositores y otros	86.721	87.917	87.767	-0,2	1,2	2,7

**Cuadro 11.** Sueldos y salarios brutos y contribuciones patronales, por categoría. Todas las cadenas

	Monto en miles de pesos			Variación porcentual		
	2012	2013		Mes anterior	Igual período año anterior	Del acumulado desde enero hasta cada mes del año respecto a igual período año anterior
	Agosto	Julio	Agosto			
<b>Total</b>						
Sueldos y salarios brutos	617.105	814.671	783.242	-3,9	26,9	29,4
Contribuciones patronales	152.750	203.666	195.802	-3,9	28,2	29,4
<b>Gerentes, supervisores y otro personal jerárquico</b>						
Sueldos y salarios brutos	134.793	171.834	168.529	-1,9	25,0	26,8
Contribuciones patronales	31.823	42.959	42.131	-1,9	32,4	27,0
<b>Cajeros, administrativos, repositores y otros</b>						
Sueldos y salarios brutos	482.312	642.837	614.713	-4,4	27,5	30,2
Contribuciones patronales	120.927	160.707	153.671	-4,4	27,1	30,0

**Cuadro 12.** Sueldos y salarios brutos promedio, por categoría. Todas las cadenas

	Monto en pesos			Variación porcentual		
	2012	2013		Mes anterior	Igual período año anterior	Del acumulado desde enero hasta cada mes del año respecto a igual período año anterior
	Agosto	Julio	Agosto			
<b>Total</b>	<b>6.277</b>	<b>8.175</b>	<b>7.864</b>	<b>-3,8</b>	<b>25,3</b>	<b>25,7</b>
Gerentes, supervisores y otro personal jerárquico	11.635	14.647	14.239	-2,8	22,4	22,1
Cajeros, administrativos, repositores y otros	5.562	7.312	7.004	-4,2	25,9	26,6



La variación de precios implícitos de la Encuesta de Supermercados refleja las modificaciones de un conjunto acotado de precios de productos y no, obviamente, del total de precios de la economía, por lo cual no puede tomarse como una medida de la inflación. Dado el marco metodológico propio de cada encuesta, resulta técnicamente inviable realizar una comparación con otros indicadores de evolución de precios elaborados por el INDEC.

Por citar un ejemplo, el Índice de Precios al Consumidor (IPC) toma en cuenta un número considerablemente mayor de bienes, además de una amplia gama de servicios, a la vez que incluye precios de venta no sólo en supermercados sino en diversos tipos de comercios más pequeños.

**Cuadro 13.** Evolución de los Índices de Precios Implícitos (IPI) de la Encuesta de Supermercados.  
Índice base abril 2008=100

Período	2010	2011	2012	2013
	<b>116,2</b>	<b>126,8</b>	<b>139,6</b>	
Enero	110,5	121,1	132,8	146,2
Febrero	112,4	122,5	134,5	146,7
Marzo	113,8	123,6	135,6	147,2
Abril	114,8	125,0	137,1	147,3
Mayo	115,0	125,4	138,4	147,4
Junio	115,8	126,1	138,9	148,8
Julio	116,8	127,2	140,3	150,6
Agosto	117,5	128,3	141,5	152,4
Septiembre	118,3	129,5	142,8	153,7*
Octubre	119,2	129,8	143,5	
Noviembre	120,3	130,6	144,7	
Diciembre	120,5	131,9	145,4	

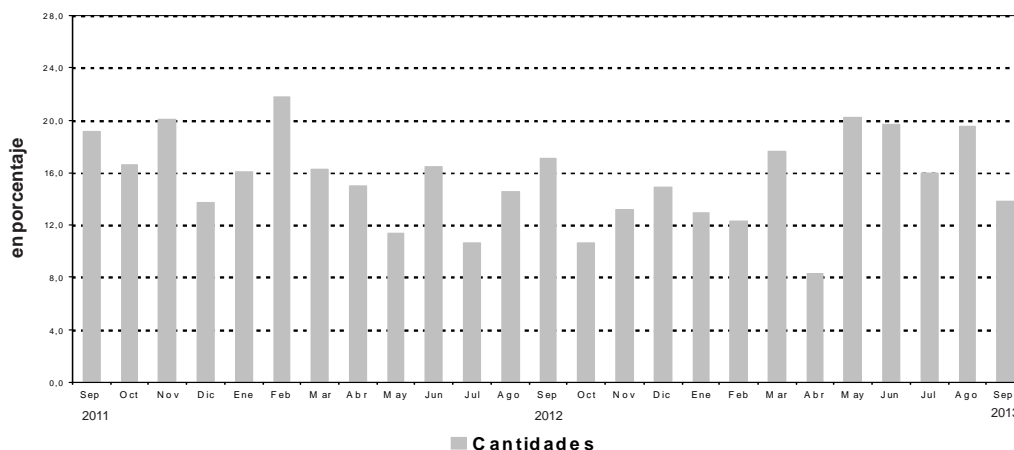
**Cuadro 14.** Variación interanual de los IPI de la Encuesta de Supermercados.  
Índice base abril 2008=100

Período	2010	2011	2012	2013
	<b>10,5</b>	<b>9,0</b>	<b>10,2</b>	
Enero	7,4	9,6	9,7	10,1
Febrero	9,3	9,0	9,8	9,1
Marzo	10,3	8,6	9,7	8,6
Abril	10,9	8,9	9,7	7,4
Mayo	10,7	9,0	10,4	6,5
Junio	11,2	8,9	10,2	7,1
Julio	11,6	8,9	10,3	7,3
Agosto	11,2	9,2	10,3	7,7
Septiembre	11,1	9,5	10,3	7,6*
Octubre	11,2	8,9	10,6	
Noviembre	11,0	8,6	10,8	
Diciembre	10,2	9,5	10,2	

**Cuadro 15.** Series a precios corrientes, a precios constantes, desestacionalizada a precios constantes, tendencia y sus variaciones. Índices base abril 2008=100

Periodo	Precios corrientes				Precios constantes				Desestacionalizada a Precios constantes				Tendencia ciclo		
	Serie	Variaciones porcentuales		Serie	Variaciones porcentuales		Serie	Variaciones porcentuales		Serie	Variaciones porcentuales		Serie	Variaciones porcentuales	
		mensual	interanual		mensual	interanual		mensual	interanual		mensual	interanual		mensual	interanual
<b>2010</b>	Ene	143,9	-15,7	21,7	130,2	-16,6	13,2	132,8	4,3	13,6	131,3	1,8	131,3	1,8	
	Feb	138,1	-4,0	23,9	122,9	-5,6	13,3	133,8	0,7	13,2	133,6	1,8	133,6	1,8	
	Mar	152,5	10,4	24,1	133,9	9,0	12,6	136,1	1,7	14,3	135,8	1,7	135,8	1,7	
	Abr	152,2	-0,2	24,4	132,6	-1,0	12,1	136,4	0,2	11,9	137,8	1,5	137,8	1,5	
	May	160,7	5,6	29,6	139,8	5,4	17,1	141,5	3,8	17,9	139,7	1,3	139,7	1,3	
	Jun	159,4	-0,8	32,4	137,6	-1,6	18,9	143,5	1,4	18,3	141,3	1,2	141,3	1,2	
	Jul	169,8	6,6	29,6	145,5	5,7	16,2	142,4	-0,8	13,0	142,9	1,1	142,9	1,1	
	Ago	167,0	-1,7	27,5	142,1	-2,3	14,7	144,2	1,3	18,3	144,5	1,1	144,5	1,1	
	Sep	160,9	-3,7	32,0	136,0	-4,3	18,9	145,5	0,9	18,4	146,2	1,2	146,2	1,2	
	Oct	180,0	11,9	32,0	151,1	11,1	18,8	146,6	0,7	17,4	148,0	1,2	148,0	1,2	
	Nov	173,4	-3,7	30,0	144,2	-4,6	17,2	149,8	2,2	19,3	149,9	1,3	149,9	1,3	
	Dic	229,5	32,3	34,5	190,5	32,1	22,0	153,6	2,6	20,7	151,9	1,4	151,9	1,4	
<b>2011</b>	Ene	184,7	-19,5	28,3	152,5	-19,9	17,1	153,0	-0,4	15,2	154,1	1,4	154,1	1,4	
	Feb	173,6	-6,0	25,7	141,7	-7,1	15,3	154,0	0,7	15,1	156,3	1,5	156,3	1,5	
	Mar	194,6	12,1	27,6	157,4	11,1	17,6	161,2	4,7	18,5	158,6	1,5	158,6	1,5	
	Abr	200,4	3,0	31,7	160,3	1,8	20,9	160,6	-0,4	17,8	161,0	1,5	161,0	1,5	
	May	194,3	-3,0	20,9	154,9	-3,4	10,8	162,5	1,2	14,8	163,3	1,5	163,3	1,5	
	Jun	202,4	4,2	27,0	160,6	3,7	16,7	166,1	2,2	15,7	165,7	1,4	165,7	1,4	
	Jul	221,3	9,3	30,3	174,0	8,3	19,6	167,3	0,7	17,5	168,0	1,4	168,0	1,4	
	Ago	215,6	-2,6	29,1	168,1	-3,4	18,3	171,9	2,7	19,2	170,2	1,3	170,2	1,3	
	Sep	209,9	-2,6	30,5	162,1	-3,6	19,2	172,9	0,6	18,8	172,2	1,2	172,2	1,2	
	Oct	228,6	8,9	27,0	176,2	8,7	16,6	172,2	-0,4	17,5	174,1	1,1	174,1	1,1	
	Nov	226,1	-1,1	30,3	173,1	-1,8	20,0	179,2	4,1	19,7	175,9	1,0	175,9	1,0	
	Dic	285,9	26,5	24,6	216,7	25,2	13,8	174,0	-2,9	13,3	177,5	0,9	177,5	0,9	
<b>2012</b>	Ene	235,2	-17,8	27,3	177,0	-18,3	16,1	179,9	3,4	17,6	179,0	0,8	179,0	0,8	
	Feb	232,1	-1,3	33,7	172,6	-2,5	21,8	181,5	0,9	17,9	180,4	0,8	180,4	0,8	
	Mar	248,1	6,9	27,5	183,0	6,0	16,3	181,1	-0,2	12,4	182,0	0,9	182,0	0,9	
	Abr	252,8	1,9	26,1	184,4	0,8	15,0	188,9	4,3	17,6	183,8	1,0	183,8	1,0	
	May	238,6	-5,6	22,8	172,5	-6,5	11,4	183,8	-2,7	13,1	185,7	1,0	185,7	1,0	
	Jun	259,7	8,8	28,3	187,0	8,4	16,4	186,7	1,6	12,4	187,8	1,1	187,8	1,1	
	Jul	270,2	4,0	22,1	192,5	2,9	10,6	192,1	2,9	14,8	190,1	1,2	190,1	1,2	
	Ago	272,5	0,9	26,4	192,6	0,1	14,6	194,2	1,1	13,0	192,5	1,3	192,5	1,3	
	Sep	270,9	-0,6	29,1	189,8	-1,5	17,1	195,6	0,7	13,1	195,0	1,3	195,0	1,3	
	Oct	279,6	3,2	22,3	194,9	2,7	10,6	199,4	2,0	15,8	197,6	1,3	197,6	1,3	
	Nov	283,6	1,4	25,4	196,0	0,6	13,2	200,7	0,6	11,9	200,3	1,3	200,3	1,3	
	Dic	361,8	27,6	26,5	248,9	27,0	14,9	202,3	0,8	16,2	203,0	1,4	203,0	1,4	
<b>2013</b>	Ene	292,2	-19,2	24,2	199,8	-19,7	12,9	205,6	1,6	14,3	205,9	1,4	205,9	1,4	
	Feb	284,2	-2,7	22,5	193,8	-3,0	12,3	210,0	2,1	15,7	208,9	1,4	208,9	1,4	
	Mar	316,8	11,5	27,7	215,3	11,1	17,7	208,0	-1,0	14,9	211,9	1,5	211,9	1,5	
	Abr	294,3	-7,1	16,4	199,8	-7,2	8,4	218,8	1,8	12,1	215,0	1,4	215,0	1,4	
	May	305,7	3,9	28,1	207,4	3,8	20,2	218,4	3,1	18,8	217,9	1,4	217,9	1,4	
	Jun	333,1	9,0	28,3	223,9	8,0	19,7	222,2	1,8	19,0	220,7	1,3	220,7	1,3	
	Jul	336,3	1,0	24,5	223,3	-0,3	16,0	224,7	1,1	17,0	223,2	1,1	223,2	1,1	
	Ago	350,7	4,3	28,7	230,1	3,0	19,5	225,9	0,5	16,3	225,3	1,0	225,3	1,0	
	Sep*	332,2	-5,3	22,6	216,1	-6,1	13,9	228,6	1,2	16,9	227,1	0,8	227,1	0,8	

**Gráfico5.** Cantidades, variación porcentual respecto a igual período del año anterior.



### Síntesis metodológica

Los cálculos requeridos para los índices originales de este informe requieren deflataciones de precios a abril 2008. Para eso, se construyen índices de precios Laspeyres, con ponderadores y relativos de precios derivados del IPC dentro de cada Grupo de artículos. Un detalle con fórmulas aparece en [www.indec.gov.ar](http://www.indec.gov.ar) / Comercio y servicios / Comercio/ Supermercados / Descripción de la Construcción de los Índices.

### Cuadro 13 - Cálculo del IPI.

Se trata de una serie de valores del Índice de Precios Implícitos. El valor mensual surge como el cociente de la facturación a precios corrientes y la facturación deflactada con precios de abril de 2008.

### Cuadro 15

- **Cálculo de la serie a Precios Corrientes.** La serie utiliza como base la facturación de abril de 2008.

- **Cálculo de la serie de IVF a precios constantes.** La serie se calcula con la facturación de cada mes a precios de abril de 2008 por la facturación promedio del mes base.

### Características del ajuste estacional

Como es habitual anualmente, se revisaron las opciones para la modelización. Una nueva política de tratamiento de series prevé, en adelante, una posible revisión de características del ajuste cada 6 meses.

- Modelo ajustado: ARIMA log (2 1 2)(0 1 1)<sub>12</sub>
- Ajuste de efecto por días de actividad (efecto trading days)
- Ajuste de efecto fin de semana largo del 1 de enero
- Ajuste de efecto pascuas con 8 días de impacto gradual
- Ajuste por largo de mes
- Ajuste de variación por outliers

### Estimación de la Tendencia Ciclo

La tendencia ciclo se estima utilizando la metodología recomendada por la Dra. Estela Dagum. Esta consiste esencialmente en un suavizado especial de la serie desestacionalizada obtenida mediante un post procesamiento utilizando opciones específicas. Dichas opciones son:

- Extensión de la serie desestacionalizada modificada por valores extremos con el modelo Arima log (0 1 1)(0 0 1)<sub>12</sub>.
- Henderson de 13 términos para estimar la tendencia usando límites más estrictos para la identificación y reemplazo de los valores extremos.

Para mayor información acerca del ajuste estacional y estimación de la Tendencia para este índice, se puede consultar la Síntesis Metodológica que está disponible en la Dirección de Difusión del INDEC.

### Signos convencionales

- \* Dato provisorio
- Dato igual a cero
- Dato ínfimo, menos de la mitad del último dígito mostrado
- . Dato no registrado
- ... Dato no disponible a la fecha de presentación de los resultados
- /// Dato que no corresponde presentar debido a la naturaleza de las cosas o del cálculo
- s Dato confidencial por aplicación de las reglas del secreto estadístico
- e Dato estimado por extrapolación, proyección o imputación