



Buenos Aires, 23 de noviembre de 2012

## Encuesta de Supermercados

### Octubre de 2012

La Encuesta de Supermercados releva información de 65 empresas distribuidas en todo el territorio nacional.

#### Ventas a precios corrientes con estacionalidad

Las ventas a precios corrientes comprendidas en la encuesta sumaron \$9.091,6 millones, lo cual representa una suba de 22,6% respecto al mismo mes del año anterior y un aumento de 3,4% respecto a septiembre de 2012.

La variación interanual de las ventas de los primeros diez meses del año 2012 fue de 26,4%.

#### Ventas a precios constantes desestacionalizadas

La evolución interanual de las ventas del mes de octubre de 2012 registró una variación positiva de 15,5%.

Las ventas desestacionalizadas a precios constantes aumentaron 1,6% con respecto a septiembre de 2012.

La tendencia ciclo registró una variación positiva de 1% con relación al mes inmediatamente anterior.

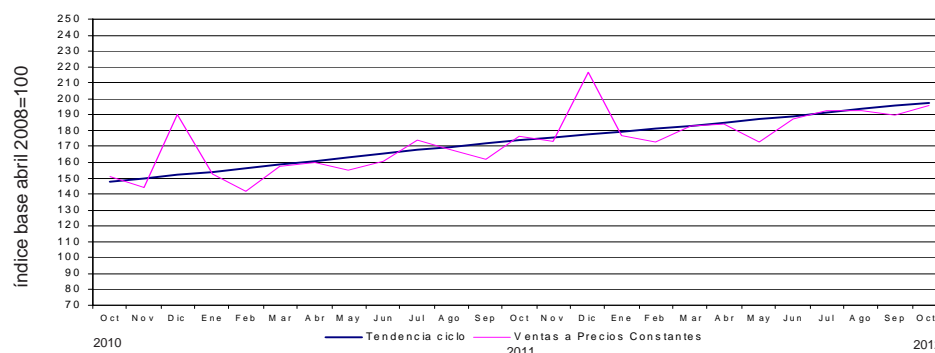
**Cuadro 1.** Evolución de las ventas a precios corrientes. Variaciones porcentuales

Período	Ventas en millones de pesos	Mes anterior	Variación porcentual	
			Igual período año anterior	Del acumulado desde enero hasta cada mes del año respecto a igual período año anterior
2010	64.491,7	///	28,8	///
2011	82.332,1	///	27,7	///
2011 Oct	7.418,4	8,9	27,0	27,8
2012 Sep	8.789,5	-0,6	29,1	26,9
2012 Oct*	9.091,6	3,4	22,6	26,4

**Cuadro 2.** Ventas a precios constantes. Series desestacionalizada y tendencia ciclo. Variaciones porcentuales

Período	Mes anterior		Igual período año anterior
	Desesta- cionalizada	Tendencia ciclo	Desesta- cionalizada
2011 Oct	0,2	1,1	17,8
2012 Sep	1,1	1,1	13,8
2012 Oct*	1,6	1,0	15,5

**Gráfico 1.** Evolución mensual de las series de ventas a precios constantes y tendencia ciclo



Los 24 partidos de la provincia de Buenos Aires comprenden: Almirante Brown, Avellaneda, Berazategui, Esteban Echeverría, Ezeiza, Florencio Varela, General San Martín, Hurlingham, Ituzaingó, José C. Paz, La Matanza, Lanús, Lomas de Zamora, Malvinas Argentinas, Merlo, Moreno, Morón, Quilmes, San Fernando, San Isidro, San Miguel, Tigre, Tres de Febrero y Vicente López.

Este relevamiento, de periodicidad mensual, es representativo de la actividad de una nómina de empresas de supermercados que cuentan por lo menos con alguna boca de expendio cuya superficie de ventas supera los 300 m<sup>2</sup>.

Los datos que aquí se presentan tienen carácter provisorio, dado que la información se recopila y actualiza permanentemente, pudiendo ser modificados de acuerdo con nueva información suministrada por las empresas.

## Serie de ventas a precios corrientes sin desestacionalizar

### Análisis de los resultados de septiembre de 2012

La variación interanual de las ventas totales a precios corrientes registró un aumento de 29,1%. En este caso, las jurisdicciones donde se registraron las subas más importantes fueron Salta (56,2%), Otras provincias del Norte (43,4%), Otras provincias del Sur (31,6%), 24 partidos de la provincia de Buenos Aires (31,1%) y Tucumán (30,2%).

Las ventas de los primeros nueve meses del año 2012 fueron 26,9% superiores a las correspondientes al mismo período del año 2011. Las jurisdicciones donde se reflejó un mayor incremento fueron Salta (53,6%), Otras provincias del Norte (43,1%), Otras provincias del Sur (29,8%), Chubut (29,2%) y Tucumán (28,1%).

**Cuadro 3.** Evolución de las ventas a precios corrientes, por jurisdicción. Variaciones porcentuales

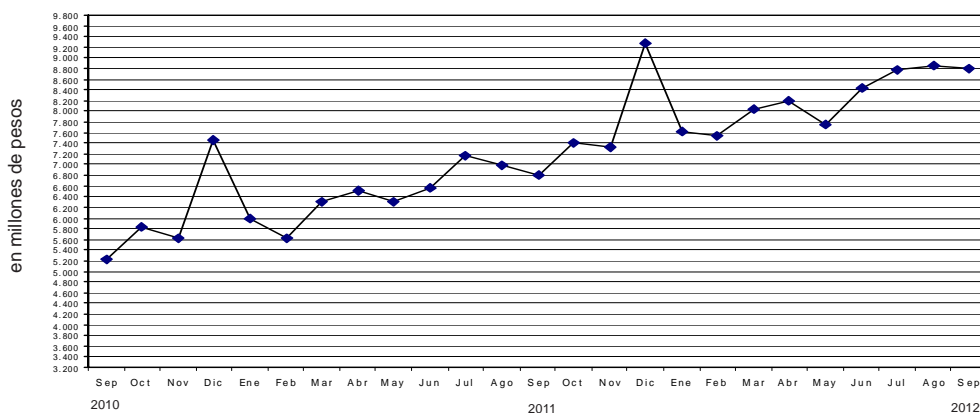
Jurisdicción	Ventas a precios corrientes			Variación porcentual		
	2011	2012		Mes anterior	Igual período año anterior	Del acumulado desde enero hasta cada mes del año respecto a igual período año anterior
	Septiembre	Agosto	Septiembre			
	miles de pesos					
<b>Total</b>	<b>6.810.108</b>	<b>8.843.043</b>	<b>8.789.482</b>	<b>-0,6</b>	<b>29,1</b>	<b>26,9</b>
Ciudad de Buenos Aires	1.164.700	1.522.001	1.507.471	-1,0	29,4	24,3
24 partidos de la provincia de Buenos Aires	1.655.031	2.179.793	2.170.103	-0,4	31,1	26,6
Resto de Buenos Aires	959.379	1.173.772	1.167.058	-0,6	21,6	24,1
Córdoba	422.700	515.668	511.756	-0,8	21,1	21,0
Chubut	227.742	291.006	293.719	0,9	29,0	29,2
Entre Ríos	132.922	164.490	164.749	0,2	23,9	23,8
Mendoza	416.461	539.958	532.375	-1,4	27,8	26,8
Neuquén	223.937	295.226	287.923	-2,5	28,6	27,1
Salta	102.720	157.710	160.403	1,7	56,2	53,6
Santa Fe	343.658	441.951	438.390	-0,8	27,6	26,5
Tucumán	152.457	202.968	198.527	-2,2	30,2	28,1
Otras provincias del Norte <sup>1</sup>	294.500	416.699	422.448	1,4	43,4	43,1
Otras provincias del Centro y del Oeste <sup>2</sup>	205.367	268.775	265.299	-1,3	29,2	25,8
Otras provincias del Sur <sup>3</sup>	508.534	673.026	669.261	-0,6	31,6	29,8

<sup>1</sup> Comprende las provincias de Corrientes, Chaco, Formosa, Jujuy, Misiones y Santiago del Estero.

<sup>2</sup> Comprende las provincias de Catamarca, La Rioja, San Juan y San Luis.

<sup>3</sup> Comprende las provincias de La Pampa, Río Negro, Santa Cruz y Tierra del Fuego.

**Gráfico 2.** Evolución mensual de las ventas totales a precios corrientes



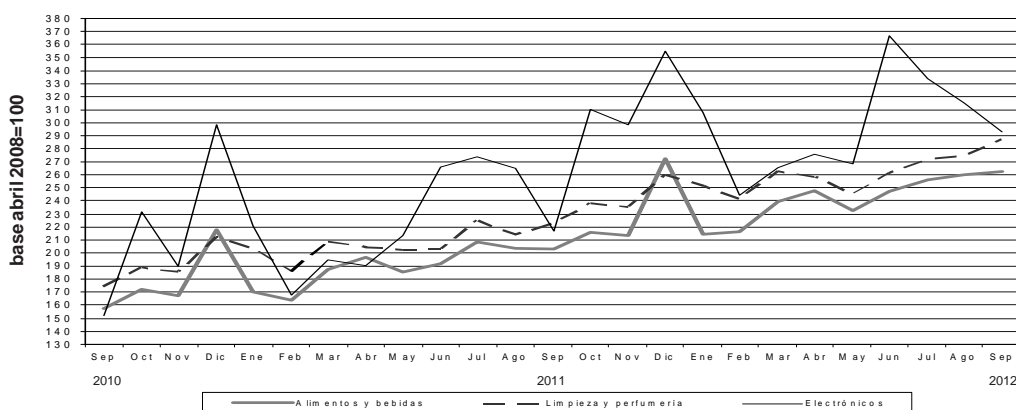
En la variación interanual de las ventas a precios corrientes por grupo de artículos, se observan los aumentos más significativos en Verdulería y frutería (40,1%), Indumentaria, calzados y textiles para el hogar (35,6%), Electrónicos y artículos para el hogar (35,3%), Bebidas y Almacén (33,9%) y Artículos de limpieza y perfumería (29,3%).

Con respecto a la variación acumulada, los mayores aumentos surgen en Verdulería y frutería (41%), Electrónicos y artículos para el hogar (33%), Bebidas (31,7%), Almacén (29,7%) e Indumentaria, calzados y textiles para el hogar (26,8%).

**Cuadro 4.** Evolución de las ventas a precios corrientes, por grupos de artículos. Variaciones porcentuales

Grupos de artículos	Ventas a precios corrientes			Variación porcentual		
	2011	2012		Mes anterior	Igual período año anterior	Del acumulado desde enero hasta cada mes del año respecto a igual período año anterior
	Septiembre	Agosto	Septiembre			
miles de pesos						
<b>Total</b>	<b>6.810.108</b>	<b>8.843.043</b>	<b>8.789.482</b>	<b>-0,6</b>	<b>29,1</b>	<b>26,9</b>
Alimentos y bebidas	4.608.059	5.889.435	5.953.383	1,1	29,2	27,2
Bebidas	691.965	872.548	926.595	6,2	33,9	31,7
Almacén	1.814.192	2.432.430	2.429.460	-0,1	33,9	29,7
Panadería	184.791	236.323	231.664	-2,0	25,4	26,5
Lácteos	751.943	937.978	938.420	0,0	24,8	24,4
Carnes	812.062	940.010	949.229	1,0	16,9	17,2
Verdulería y frutería	242.279	331.055	339.377	2,5	40,1	41,0
Alimentos preparados y rotisería	110.827	139.091	138.638	-0,3	25,1	23,1
Artículos de limpieza y perfumería	988.951	1.221.215	1.278.601	4,7	29,3	25,9
Indumentaria, calzado y textiles para el hogar	161.578	229.140	219.046	-4,4	35,6	26,8
Electrónicos y artículos para el hogar	384.276	559.339	519.905	-7,1	35,3	33,0
Otros	667.244	943.914	818.547	-13,3	22,7	22,8

**Gráfico 3.** Evolución mensual de las ventas a precios corrientes por grupos de artículos



Las ventas a precios corrientes del mes de septiembre de 2012 totalizaron \$8.789,5 millones. De ese total, \$7.272,6 millones (82,7%) corresponden a las grandes cadenas y \$1.516,9 millones (17,3%), a las medianas. Las ventas de las cadenas grandes y medianas registraron en el mes de septiembre de 2012, con respecto a septiembre de 2011, incrementos de 30,1% y 24,4%, respectivamente.

Las ventas por metro cuadrado a precios corrientes en las cadenas grandes y medianas totalizaron \$3.056 y \$3.054, respectivamente, registrándose en la variación interanual alzas de 20,4% en el caso de las grandes cadenas y de 31,8% en lo que respecta a las medianas.

La variación interanual de las ventas por metro cuadrado a precios constantes refleja que las cadenas grandes y medianas registraron aumentos de 9,1% y 19,5%, respectivamente (cuadro 7).

**Cuadro 5.** Ventas a precios corrientes, según tipo de cadena. Variaciones porcentuales

Tipo de cadena	Monto en miles de pesos			Variación porcentual		
	2011	2012		Mes anterior	Igual período año anterior	Del acumulado desde enero hasta cada mes del año respecto a igual período año anterior
	Septiembre	Agosto	Septiembre			
<b>Todas las cadenas</b>	<b>6.810.108</b>	<b>8.843.043</b>	<b>8.789.482</b>	<b>-0,6</b>	<b>29,1</b>	<b>26,9</b>
Cadenas grandes	5.590.969	7.339.356	7.272.615	-0,9	30,1	27,8
Cadenas medianas	1.219.139	1.503.687	1.516.867	0,9	24,4	22,6

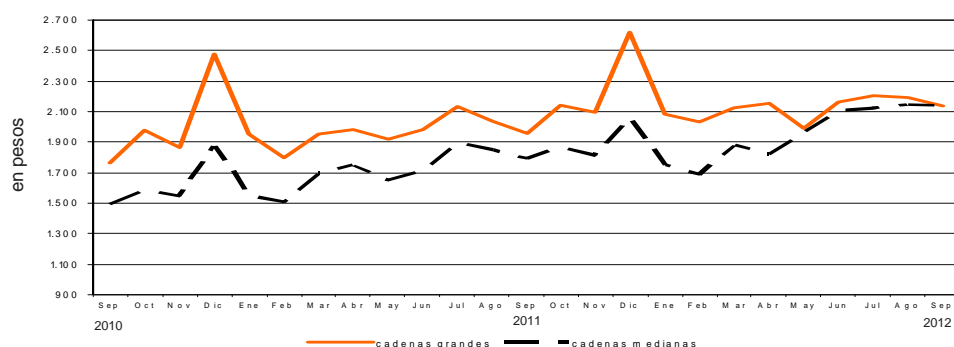
**Cuadro 6.** Ventas a precios corrientes por metro cuadrado en pesos, según tipo de cadena. Variaciones porcentuales

Tipo de cadena	Monto en pesos			Variación porcentual		
	2011	2012		Mes anterior	Igual período año anterior	Del acumulado desde enero hasta cada mes del año respecto a igual período año anterior
	Septiembre	Agosto	Septiembre			
<b>Todas las cadenas</b>	<b>2.497</b>	<b>3.090</b>	<b>3.056</b>	<b>-1,1</b>	<b>22,4</b>	<b>19,8</b>
Cadenas grandes	2.539	3.103	3.056	-1,5	20,4	18,5
Cadenas medianas	2.318	3.030	3.054	0,8	31,8	25,9

**Cuadro 7.** Ventas a precios constantes por metro cuadrado en pesos, según tipo de cadena. Variaciones porcentuales

Tipo de cadenas	Monto en pesos			Variación porcentual		
	2011	2012		Mes anterior	Igual período año anterior	Del acumulado desde enero hasta cada mes del año respecto a igual período año anterior
	Septiembre	Agosto	Septiembre			
<b>Todas las cadenas</b>	<b>1.928</b>	<b>2.184</b>	<b>2.140</b>	<b>-2,0</b>	<b>11,0</b>	<b>8,9</b>
Cadenas grandes	1.961	2.193	2.140	-2,4	9,1	7,7
Cadenas medianas	1.790	2.141	2.139	-0,1	19,5	14,3

**Gráfico 4.** Evolución mensual de las ventas a precios constantes por metro cuadrado, según tipo de cadena



**Cuadro 8. Ventas a precios corrientes por grupos de artículos, según jurisdicción.**

Período	Grupos de artículos										Otros	
	Total	Bebidas	Almacén	Panadería	Lácteos	Carnes	Verdulería y frutería	Alimentos preparados y rotisería	Artículos de limpieza y perfumería	Indumentaria, calzado y textiles para el hogar		Electrónicos y artículos para el hogar
<b>Total</b>												
	en miles de pesos											
2011 Septiembre	6.810.108	691.965	1.814.192	184.791	751.943	812.062	242.279	110.827	988.951	161.578	384.276	667.244
2012 Agosto	8.843.043	872.548	2.432.430	236.323	937.978	940.010	331.055	139.091	1.221.215	229.140	559.339	943.914
Septiembre	8.789.482	926.595	2.429.460	231.664	938.420	949.229	339.377	138.638	1.278.601	219.046	519.905	818.547
<b>Ciudad de Buenos Aires</b>												
2011 Septiembre	1.164.700	131.965	292.761	43.630	147.704	139.074	50.750	27.405	164.768	16.447	54.369	95.827
2012 Agosto	1.522.001	174.866	404.175	55.996	183.887	159.171	68.982	31.547	201.691	23.706	78.693	139.287
Septiembre	1.507.471	175.752	398.995	55.671	184.039	158.431	69.098	32.122	213.993	23.307	73.039	123.024
<b>24 partidos de la Provincia de Buenos Aires</b>												
2011 Septiembre	1.655.031	192.198	438.854	41.987	186.094	164.560	42.703	28.093	248.647	34.887	111.376	165.632
2012 Agosto	2.179.793	239.441	632.526	55.132	232.915	185.641	61.189	36.529	302.115	50.757	161.501	222.047
Septiembre	2.170.103	253.125	635.662	54.599	233.032	192.763	62.207	36.366	328.876	47.651	146.541	179.281
<b>Resto de Buenos Aires</b>												
2011 Septiembre	959.379	97.873	245.356	27.038	118.916	108.474	36.009	10.664	146.907	21.455	59.729	86.958
2012 Agosto	1.173.772	115.079	307.061	33.044	142.017	117.493	49.375	12.917	171.184	28.550	76.380	120.672
Septiembre	1.167.058	124.604	300.129	33.109	141.182	118.527	50.058	13.151	181.925	27.767	69.901	106.705
<b>Córdoba</b>												
2011 Septiembre	422.700	43.564	107.263	9.075	38.494	49.316	15.247	4.507	58.069	11.795	31.389	53.981
2012 Agosto	515.668	50.052	134.187	10.978	45.730	53.636	19.402	5.022	65.045	15.890	46.589	69.137
Septiembre	511.756	57.387	131.960	10.725	45.748	54.123	19.849	5.077	69.194	14.860	42.957	59.876
<b>Chubut</b>												
2011 Septiembre	227.742	22.017	58.585	5.762	26.927	29.869	12.441	4.251	32.160	7.048	8.256	20.426
2012 Agosto	291.006	27.103	73.522	7.072	34.935	34.645	16.068	5.182	39.555	10.444	11.346	31.134
Septiembre	293.719	28.603	74.829	6.767	35.196	36.030	17.129	4.785	42.395	9.721	10.190	28.074
<b>Entre Ríos</b>												
2011 Septiembre	132.922	13.276	35.045	2.692	14.377	8.504	3.584	1.432	22.679	3.672	9.058	18.603
2012 Agosto	164.490	15.698	44.480	3.227	17.572	8.818	5.111	1.779	26.928	4.776	12.291	23.810
Septiembre	164.749	17.125	43.748	3.032	17.463	8.966	5.162	1.696	28.262	4.729	12.211	22.355
<b>Mendoza</b>												
2011 Septiembre	416.461	33.460	165.935	8.780	26.554	63.927	8.269	4.495	52.496	10.275	13.352	28.918
2012 Agosto	539.958	39.125	195.103	11.283	32.746	78.063	10.702	5.910	83.343	16.050	22.655	44.978
Septiembre	532.375	43.094	217.658	10.876	32.671	75.853	10.927	6.157	64.955	15.098	20.722	34.364

Cuadro 8. (conclusión)

Período	Grupos de artículos											Total
	Bebidas	Almacén	Panadería	Lácteos	Carnes	Verdulería y frutería	Alimentos preparados y rotisería	Artículos de limpieza y perfumería	Indumentaria, calzado y textiles para el hogar	Electrónicos y artículos para el hogar	Otros	
en miles de pesos												
<b>Neuquén</b>												
2011 Septiembre	20.246	56.466	5.298	23.480	36.439	9.886	5.328	29.337	7.569	7.702	22.186	
2012 Agosto	26.038	75.793	7.053	30.858	44.223	13.346	7.129	37.100	10.149	13.413	30.124	
Septiembre	26.800	74.088	6.559	29.927	44.308	13.620	5.828	38.257	9.377	12.990	26.169	
<b>Salta</b>												
2011 Septiembre	8.571	25.118	2.553	8.865	19.274	1.559	1.219	18.044	2.024	4.683	10.810	
2012 Agosto	13.671	42.972	3.840	12.469	24.509	2.518	2.137	24.198	4.334	10.309	16.753	
Septiembre	16.123	43.481	3.624	12.897	25.187	2.666	2.290	26.213	4.293	9.798	13.831	
<b>Santa Fe</b>												
2011 Septiembre	28.225	96.229	10.232	34.899	32.968	12.771	6.814	51.469	11.487	22.469	36.095	
2012 Agosto	34.028	127.257	13.574	43.675	37.940	16.586	7.864	62.177	14.921	32.386	51.543	
Septiembre	36.543	123.018	13.472	43.367	38.375	17.077	7.678	66.231	14.713	31.490	46.426	
<b>Tucumán</b>												
2011 Septiembre	12.660	34.197	3.689	14.511	24.646	2.847	1.844	25.338	3.920	9.773	19.032	
2012 Agosto	18.150	47.396	5.029	19.150	26.566	3.739	2.490	31.863	5.141	14.738	28.706	
Septiembre	19.097	45.134	4.782	19.256	26.459	3.843	2.644	33.219	5.282	13.951	24.860	
<b>Otras provincias del Norte<sup>1</sup></b>												
2011 Septiembre	24.053	77.562	8.126	29.111	36.900	7.145	5.733	37.114	9.169	18.236	41.351	
2012 Agosto	39.222	103.975	9.725	37.142	49.263	10.909	9.685	49.846	13.544	27.430	65.958	
Septiembre	43.270	102.568	9.267	38.352	50.012	11.198	9.914	52.754	13.397	28.923	62.793	
<b>Otras provincias del Centro y del Oeste<sup>2</sup></b>												
2011 Septiembre	15.535	57.657	4.421	15.378	26.593	5.500	3.197	31.304	5.810	10.931	29.041	
2012 Agosto	18.094	80.543	5.763	18.996	31.134	6.776	3.817	37.993	7.824	17.146	40.689	
Septiembre	20.696	76.528	5.423	19.019	31.367	7.143	4.025	39.244	7.672	16.540	37.642	
<b>Otras provincias del Sur<sup>3</sup></b>												
2011 Septiembre	48.322	123.164	11.508	66.633	71.518	33.568	5.845	70.619	16.020	22.953	38.384	
2012 Agosto	61.981	163.440	14.607	85.886	88.908	46.352	7.083	88.177	23.054	34.462	59.076	
Septiembre	64.376	161.662	13.758	86.271	88.828	49.400	6.905	93.083	21.179	30.652	53.147	

<sup>1</sup> Comprende las provincias de Corrientes, Chaco, Formosa, Jujuy, Misiones y Santiago del Estero.

<sup>2</sup> Comprende las provincias de Catamarca, La Rioja, San Juan y San Luis.

<sup>3</sup> Comprende las provincias de La Pampa, Río Negro, Santa Cruz y Tierra del Fuego.

**Cuadro 9.** Ventas totales, ventas por boca, ventas por metro cuadrado y ventas por operación a precios corrientes, según jurisdicción

Período	Ventas totales en miles de pesos	Número de bocas	Ventas por boca en miles de pesos	Superficie del área de ventas en m <sup>2</sup>	Ventas por m <sup>2</sup> en pesos	Número de operaciones	Ventas por operación en pesos
<b>Total</b>							
2011 Septiembre	6.810.108	1.728	3.941	2.727.775	2.497	57.892.852	117,6
2012 Agosto	8.843.043	1.794	4.929	2.861.659	3.090	62.447.880	141,6
Septiembre	8.789.482	1.828	4.808	2.876.147	3.056	61.259.477	143,5
<b>Ciudad de Buenos Aires</b>							
2011 Septiembre	1.164.700	419	2.780	400.141	2.911	11.713.017	99,4
2012 Agosto	1.522.001	464	3.280	413.262	3.683	12.725.786	119,6
Septiembre	1.507.471	474	3.180	415.191	3.631	12.740.785	118,3
<b>24 partidos de la Provincia de Buenos Aires</b>							
2011 Septiembre	1.655.031	409	4.047	750.894	2.204	12.271.751	134,9
2012 Agosto	2.179.793	377	5.782	753.663	2.892	13.454.136	162,0
Septiembre	2.170.103	396	5.480	758.439	2.861	13.314.541	163,0
<b>Resto de Buenos Aires</b>							
2011 Septiembre	959.379	262	3.662	365.423	2.625	7.886.689	121,6
2012 Agosto	1.173.772	275	4.268	382.113	3.072	8.031.485	146,1
Septiembre	1.167.058	277	4.213	382.870	3.048	7.951.821	146,8
<b>Córdoba</b>							
2011 Septiembre	422.700	99	4.270	218.247	1.937	3.696.267	114,4
2012 Agosto	515.668	100	5.157	219.447	2.350	3.773.121	136,7
Septiembre	511.756	100	5.118	219.447	2.332	3.686.362	138,8
<b>Chubut</b>							
2011 Septiembre	227.742	43	5.296	60.677	3.753	1.809.141	125,9
2012 Agosto	291.006	44	6.614	65.834	4.420	1.903.774	152,9
Septiembre	293.719	45	6.527	66.834	4.395	1.871.552	156,9
<b>Entre Ríos</b>							
2011 Septiembre	132.922	35	3.798	50.805	2.616	1.381.276	96,2
2012 Agosto	164.490	35	4.700	50.805	3.238	1.339.988	122,8
Septiembre	164.749	35	4.707	50.805	3.243	1.323.139	124,5
<b>Mendoza</b>							
2011 Septiembre	416.461	116	3.590	172.331	2.417	3.589.869	116,0
2012 Agosto	539.958	119	4.537	189.373	2.851	3.979.188	135,7
Septiembre	532.375	119	4.474	189.373	2.811	3.857.088	138,0
<b>Neuquén</b>							
2011 Septiembre	223.937	48	4.665	80.235	2.791	1.782.529	125,6
2012 Agosto	295.226	51	5.789	83.205	3.548	1.914.097	154,2
Septiembre	287.923	51	5.646	83.205	3.460	1.788.070	161,0
<b>Salta</b>							
2011 Septiembre	102.720	16	6.420	40.856	2.514	981.389	104,7
2012 Agosto	157.710	22	7.169	60.732	2.597	1.119.930	140,8
Septiembre	160.403	22	7.291	60.732	2.641	1.062.349	151,0
<b>Santa Fe</b>							
2011 Septiembre	343.658	70	4.909	148.714	2.311	2.633.007	130,5
2012 Agosto	441.951	69	6.405	148.564	2.975	2.804.886	157,6
Septiembre	438.390	69	6.353	148.564	2.951	2.643.362	165,8
<b>Tucumán</b>							
2011 Septiembre	152.457	21	7.260	67.006	2.275	1.381.469	110,4
2012 Agosto	202.968	23	8.825	72.269	2.809	1.547.798	131,1
Septiembre	198.527	23	8.632	72.269	2.747	1.447.668	137,1
<b>Otras provincias del Norte<sup>1</sup></b>							
2011 Septiembre	294.500	50	5.890	172.480	1.707	2.828.284	104,1
2012 Agosto	416.699	65	6.411	208.676	1.997	3.472.331	120,0
Septiembre	422.448	65	6.499	208.676	2.024	3.394.803	124,4
<b>Otras provincias del Centro y del Oeste<sup>2</sup></b>							
2011 Septiembre	205.367	40	5.134	86.812	2.366	1.752.062	117,2
2012 Agosto	268.775	41	6.555	87.522	3.071	1.901.012	141,4
Septiembre	265.299	43	6.170	93.548	2.836	1.801.611	147,3
<b>Otras provincias del Sur<sup>3</sup></b>							
2011 Septiembre	508.534	100	5.085	113.154	4.494	4.186.102	121,5
2012 Agosto	673.026	109	6.175	126.194	5.333	4.480.348	150,2
Septiembre	669.261	109	6.140	126.194	5.303	4.376.326	152,9

<sup>1</sup> Comprende las provincias de Corrientes, Chaco, Formosa, Jujuy, Misiones y Santiago del Estero.

<sup>2</sup> Comprende las provincias de Catamarca, La Rioja, San Juan y San Luis.

<sup>3</sup> Comprende las provincias de La Pampa, Río Negro, Santa Cruz y Tierra del Fuego.



El personal ocupado total en el mes de septiembre de 2012 ascendió a 98.342 personas.

Los salarios brutos promedio en el mes de septiembre de 2012 fueron \$11.782 para Gerentes, supervisores y otro personal jerárquico y \$5.727 para Cajeros, administrativos, repositores y otros (cuadro 12).

**Cuadro 10.** Personal ocupado asalariado, por categoría. Todas las cadenas

	Cantidad de personal ocupado			Variación porcentual		
	2011	2012		Mes anterior	Igual período año anterior	Del acumulado desde enero hasta cada mes del año respecto a igual período año anterior
	Septiembre	Agosto	Septiembre			
<b>Total</b>	<b>96.576</b>	<b>98.306</b>	<b>98.342</b>	- -	<b>1,8</b>	<b>-0,1</b>
Gerentes, supervisores y otro personal jerárquico	12.246	11.585	11.616	0,3	-5,1	-3,0
Cajeros, administrativos, repositores y otros	84.330	86.721	86.726	- -	2,8	0,3

**Cuadro 11.** Sueldos y salarios brutos y contribuciones patronales, por categoría. Todas las cadenas

	Monto en miles de pesos			Variación porcentual		
	2011	2012		Mes anterior	Igual período año anterior	Del acumulado desde enero hasta cada mes del año respecto a igual período año anterior
	Septiembre	Agosto	Septiembre			
<b>Total</b>						
Sueldos y salarios brutos	495.225	617.105	633.561	2,7	27,9	42,7
Contribuciones patronales	123.807	152.750	158.395	3,7	27,9	41,5
<b>Gerentes, supervisores y otro personal jerárquico</b>						
Sueldos y salarios brutos	103.991	134.793	136.860	1,5	31,6	42,7
Contribuciones patronales	25.997	31.823	34.220	7,5	31,6	41,2
<b>Cajeros, administrativos, repositores y otros</b>						
Sueldos y salarios brutos	391.234	482.312	496.701	3,0	27,0	42,7
Contribuciones patronales	97.810	120.927	124.175	2,7	27,0	41,6

**Cuadro 12.** Sueldos y salarios brutos promedio, por categoría. Todas las cadenas

	Monto en pesos			Variación porcentual		
	2011	2012		Mes anterior	Igual período año anterior	Del acumulado desde enero hasta cada mes del año respecto a igual período año anterior
	Septiembre	Agosto	Septiembre			
<b>Total</b>	<b>5.128</b>	<b>6.277</b>	<b>6.442</b>	<b>2,6</b>	<b>25,6</b>	<b>42,9</b>
Gerentes, supervisores y otro personal jerárquico	8.492	11.635	11.782	1,3	38,7	47,3
Cajeros, administrativos, repositores y otros	4.639	5.562	5.727	3,0	23,5	42,3



La variación de precios implícitos de la Encuesta de Supermercados refleja las modificaciones de un conjunto acotado de precios de productos y no, obviamente, del total de precios de la economía, por lo cual no puede tomarse como una medida de la inflación. Dado el marco metodológico propio de cada encuesta, resulta técnicamente inviable realizar una comparación con otros indicadores de evolución de precios elaborados por el INDEC.

Por citar un ejemplo, el Índice de Precios al Consumidor (IPC) toma en cuenta un número considerablemente mayor de bienes, además de una amplia gama de servicios, a la vez que incluye precios de venta no sólo en supermercados sino en diversos tipos de comercios más pequeños.

**Cuadro 13.** Evolución de los Índices de Precios Implícitos (IPI) de la Encuesta de Supermercados.  
Índice base abril 2008=100

Período	2009	2010	2011	2012
	<b>105,2</b>	<b>116,2</b>	<b>126,8</b>	
Enero	102,9	110,5	121,1	132,8
Febrero	102,8	112,4	122,5	134,5
Marzo	103,2	113,8	123,6	135,6
Abril	103,5	114,8	125,0	137,1
Mayo	103,9	115,0	125,4	138,4
Junio	104,1	115,8	126,1	138,9
Julio	104,7	116,8	127,2	140,3
Agosto	105,7	117,5	128,3	141,5
Septiembre	106,5	118,3	129,5	142,8
Octubre	107,2	119,2	129,8	143,4*
Noviembre	108,4	120,3	130,6	
Diciembre	109,3	120,5	131,9	

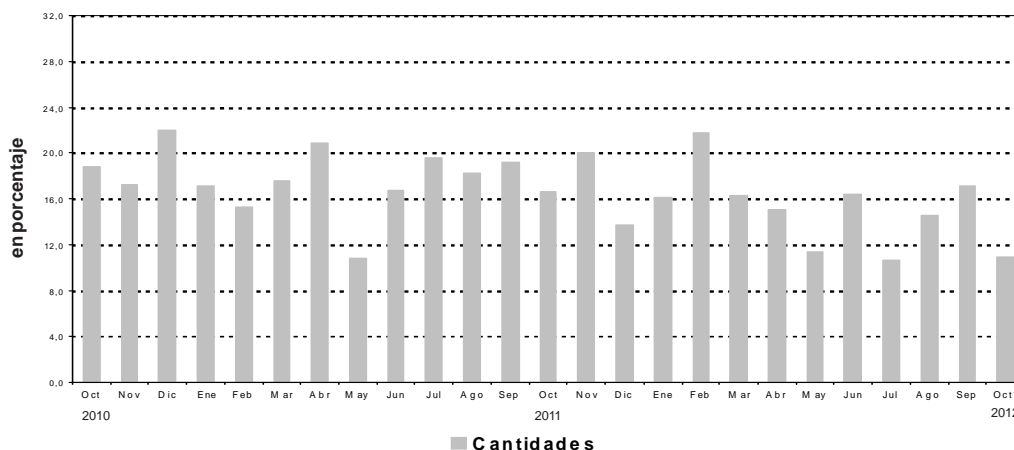
**Cuadro 14.** Variación interanual de los IPI de la Encuesta de Supermercados.  
Índice base abril 2008=100

Período	2009	2010	2011	2012
	<b>4,6</b>	<b>10,5</b>	<b>9,0</b>	
Enero	5,6	7,4	9,6	9,7
Febrero	4,6	9,3	9,0	9,8
Marzo	3,9	10,3	8,6	9,7
Abril	3,5	10,9	8,9	9,7
Mayo	3,8	10,7	9,0	10,4
Junio	3,3	11,2	8,9	10,2
Julio	4,3	11,6	8,9	10,3
Agosto	4,7	11,2	9,2	10,3
Septiembre	4,9	11,1	9,5	10,3
Octubre	5,0	11,2	8,9	10,5*
Noviembre	5,4	11,0	8,6	
Diciembre	6,2	10,2	9,5	

**Cuadro 15.** Series a precios corrientes, a precios constantes, desestacionalizada a precios constantes, tendencia y sus variaciones. Índices base abril 2008=100

Período	Precios corrientes				Precios constantes				Desestacionalizada a Precios constantes				Tendencia ciclo		
	Serie	Variaciones porcentuales		Serie	Variaciones porcentuales		Serie	Variaciones porcentuales		Serie	Variaciones porcentuales		Serie	Variaciones porcentuales	
		mensual	interanual		mensual	interanual		mensual	interanual		mensual	interanual		mensual	interanual
<b>2010</b>															
Ene	143,9	-15,7	21,7	130,2	-16,6	13,2	130,3	1,9	11,7	130,6	1,7	130,6	1,7		
Feb	138,1	-4,0	23,9	122,9	-5,6	13,3	133,9	2,8	13,3	132,9	1,8	132,9	1,8		
Mar	152,5	10,4	24,1	133,9	9,0	12,6	134,1	0,1	12,6	135,2	1,7	135,2	1,7		
Abr	152,2	-0,2	24,4	132,6	-1,0	12,1	136,7	1,9	12,7	137,4	1,6	137,4	1,6		
May	160,7	5,6	29,6	139,8	5,4	17,1	142,1	4,0	18,2	139,4	1,5	139,4	1,5		
Jun	159,4	-0,8	32,4	137,6	-1,6	18,9	143,5	0,9	18,5	141,3	1,3	141,3	1,3		
Jul	169,8	6,6	29,6	145,5	5,7	16,2	142,8	-0,5	13,5	143,0	1,2	143,0	1,2		
Ago	167,0	-1,7	27,5	142,1	-2,3	14,7	144,1	1,0	17,7	144,6	1,2	144,6	1,2		
Sep	160,9	-3,7	32,0	136,0	-4,3	18,9	145,8	1,2	18,6	146,3	1,2	146,3	1,2		
Oct	180,0	11,9	32,0	151,1	11,1	18,8	146,9	0,8	17,4	148,1	1,2	148,1	1,2		
Nov	173,4	-3,7	30,0	144,2	-4,6	17,2	149,9	2,0	19,2	150,0	1,3	150,0	1,3		
Dic	229,5	32,3	34,5	190,5	32,1	22,0	153,9	2,7	20,4	152,0	1,3	152,0	1,3		
<b>2011</b>															
Ene	184,7	-19,5	28,3	152,5	-19,9	17,1	153,8	0,0	18,1	154,1	1,4	154,1	1,4		
Feb	173,6	-6,0	25,7	141,7	-7,1	15,3	154,3	0,3	15,2	156,3	1,4	156,3	1,4		
Mar	194,6	12,1	27,6	157,4	11,1	17,6	160,4	4,0	19,6	158,6	1,4	158,6	1,4		
Abr	200,4	3,0	31,7	160,3	1,8	20,9	159,2	-0,7	16,5	160,9	1,5	160,9	1,5		
May	194,3	-3,0	20,9	154,9	-3,4	10,8	162,3	1,9	14,2	163,2	1,4	163,2	1,4		
Jun	202,4	4,2	27,0	160,6	3,7	16,7	166,5	2,6	16,0	165,5	1,4	165,5	1,4		
Jul	221,3	9,3	30,3	174,0	8,3	19,6	167,9	0,9	17,6	167,8	1,4	167,8	1,4		
Ago	215,6	-2,6	29,1	168,1	-3,4	18,3	171,9	2,4	19,3	169,9	1,3	169,9	1,3		
Sep	209,9	-2,6	30,5	162,1	-3,6	19,2	172,7	0,5	18,5	172,0	1,2	172,0	1,2		
Oct	228,6	8,9	27,0	176,2	8,7	16,6	173,1	0,2	17,8	174,0	1,1	174,0	1,1		
Nov	226,1	-1,1	30,3	173,1	-1,8	20,0	179,7	3,8	19,9	175,8	1,1	175,8	1,1		
Dic	285,9	26,5	24,6	216,7	25,2	13,8	171,5	-4,6	11,4	177,6	1,0	177,6	1,0		
<b>2012</b>															
Ene	235,2	-17,8	27,3	177,0	-18,3	16,1	183,7	7,1	19,4	179,3	1,0	179,3	1,0		
Feb	232,1	-1,3	33,7	172,6	-2,5	21,8	182,2	-0,8	18,1	181,1	1,0	181,1	1,0		
Mar	248,1	6,9	27,5	183,0	6,0	16,3	179,8	-1,3	12,1	182,9	1,0	182,9	1,0		
Abr	252,8	1,9	26,1	184,4	0,8	15,0	187,0	4,0	17,4	184,8	1,1	184,8	1,1		
May	238,6	-5,6	22,8	172,5	-6,5	11,4	183,6	-1,8	13,1	186,9	1,1	186,9	1,1		
Jun	259,7	8,8	28,3	187,0	8,4	16,4	187,5	2,2	12,7	189,1	1,2	189,1	1,2		
Jul	270,2	4,0	22,1	192,5	2,9	10,6	192,3	2,6	14,5	191,4	1,2	191,4	1,2		
Ago	272,5	0,9	26,4	192,6	0,1	14,6	194,4	1,1	13,1	193,7	1,2	193,7	1,2		
Sep	270,9	-0,6	29,1	189,8	-1,5	17,1	196,6	1,1	13,8	195,8	1,1	195,8	1,1		
Oct*	280,2	3,4	22,6	195,4	3,0	10,9	199,9	1,6	15,5	197,7	1,0	197,7	1,0		

**Gráfico5.** Cantidades, variación porcentual respecto a igual período del año anterior.



### Síntesis metodológica

Los cálculos requeridos para los índices originales de este informe requieren deflataciones de precios a abril 2008. Para eso, se construyen índices de precios Laspeyres, con ponderadores y relativos de precios derivados del IPC dentro de cada Grupo de artículos. Un detalle con fórmulas aparece en [www.indec.gov.ar](http://www.indec.gov.ar) / Comercio y servicios / Comercio/ Supermercados / Descripción de la Construcción de los Índices.

### Cuadro 13 - Cálculo del IPI.

Se trata de una serie de valores del Índice de Precios Implícitos. El valor mensual surge como el cociente de la facturación a precios corrientes y la facturación deflactada con precios de abril de 2008.

### Cuadro 15

- **Cálculo de la serie a Precios Corrientes.** La serie utiliza como base la facturación de abril de 2008.

- **Cálculo de la serie de IVF a precios constantes.** La serie se calcula con la facturación de cada mes a precios de abril de 2008 por la facturación promedio del mes base.

### Características del ajuste estacional

Como es habitual anualmente, se revisaron las opciones para la modelización. Una nueva política de tratamiento de series prevé, en adelante, una posible revisión de características del ajuste cada 6 meses.

- Modelo ajustado: ARIMA log (2 1 2)(0 1 1)<sub>12</sub>
- Ajuste de efecto por días de actividad (efecto trading days)
- Ajuste de efecto fin de semana largo del 1 de enero
- Ajuste de efecto pascuas con 8 días de impacto gradual
- Ajuste por largo de mes
- Ajuste de variación por outliers

### Estimación de la Tendencia Ciclo

La tendencia ciclo se estima utilizando la metodología recomendada por la Dra. Estela Dagum. Esta consiste esencialmente en un suavizado especial de la serie desestacionalizada obtenida mediante un post procesamiento utilizando opciones específicas. Dichas opciones son:

- Extensión de la serie desestacionalizada modificada por valores extremos con el modelo Arima log (0 1 1)(0 0 1)<sub>12</sub>.
- Henderson de 13 términos para estimar la tendencia usando límites más estrictos para la identificación y reemplazo de los valores extremos.

Para mayor información acerca del ajuste estacional y estimación de la Tendencia para este índice, se puede consultar la Síntesis Metodológica que está disponible en la Dirección de Difusión del INDEC.

### Signos convencionales

- \* Dato provisorio
- Dato igual a cero
- Dato ínfimo, menos de la mitad del último dígito mostrado
- . Dato no registrado
- ... Dato no disponible a la fecha de presentación de los resultados
- /// Dato que no corresponde presentar debido a la naturaleza de las cosas o del cálculo
- s Dato confidencial por aplicación de las reglas del secreto estadístico
- e Dato estimado por extrapolación, proyección o imputación