



Buenos Aires, 20 de Mayo de 2011

## Encuesta Permanente de Hogares\*

### Mercado de trabajo, principales indicadores

#### Resultados del primer trimestre de 2011

En este informe se difunden los resultados correspondientes al primer trimestre de 2011, para el total de 31 Aglomerados Urbanos.

La información sobre los principales indicadores del mercado de trabajo se obtiene de los datos recolectados por la Encuesta Permanente de Hogares (EPH), programa nacional que lleva a cabo el Instituto Nacional de Estadística y Censos (INDEC) conjuntamente con las Direcciones Provinciales de Estadística (DPE) cuyo objeto es relevar características sociodemográficas y socioeconómicas de la población.

### 1. Resultados trimestrales

#### 1.1 Principales indicadores. Total de 31 Aglomerados Urbanos. Primer trimestre de 2011

Tasas	Total de 31 aglomerados urbanos				
	Año 2010				Año 2011
	1º trimestre	2º trimestre	3º trimestre	4º trimestre	1º trimestre
Actividad	46,0	46,1	45,9	45,8	45,8
Empleo	42,2	42,5	42,5	42,4	42,4
Desocupación	8,3	7,9	7,5	7,3	7,4
Subocupación	9,2	9,9	8,8	8,4	8,2
Subocupación Demandante	6,6	6,7	6,1	5,5	5,8
Subocupación No Demandante	2,7	3,1	2,7	2,8	2,4

#### 1.1.2 Variación interanual

Tasas	Total de 31 aglomerados urbanos	
	Año 2010	Año 2011
	1º trimestre	1º trimestre
Actividad	46,0	45,8
Empleo	42,2	42,4
Desocupación	8,3	7,4
Subocupación	9,2	8,2
Subocupación Demandante	6,6	5,8
Subocupación No Demandante	2,7	2,4

\* Véase serie histórica Mercado de Trabajo - Principales Indicadores - Período 2003 - 2011 en el siguiente link:

[http://www.indec.mecon.gov.ar/nuevaweb/cuadros/4/sh\\_eph\\_continuatrimestral.xls](http://www.indec.mecon.gov.ar/nuevaweb/cuadros/4/sh_eph_continuatrimestral.xls)

## ÍNDICE

<b>1. Resultados trimestrales</b> .....	1
1.1 Principales indicadores: Total de 31 Aglomerados Urbanos Relevantados - 1º trimestre 2011 .....	1
1.2 Población de referencia del área cubierta por la EPH .....	3
1.3 Estimaciones válidas para el trimestre .....	4
1.4 Principales indicadores por área geográfica. 1º trimestre 2011 .....	5
1.5 Evolución trimestral de las principales tasas .....	6
1.6 Gráficos de evolución trimestral de las principales tasas. Años 2003, 2004, 2005, 2006, 2007, 2008, 2009, 2010 y 2011.....	12
1.7 Tasa de desocupación: coeficiente de variación e intervalos de confianza .....	22
<b>2. Aspectos metodológicos</b> .....	23
2.1 Características de la muestra .....	23
2.2 Definiciones básicas .....	23
2.3 Cálculos de tasas .....	24

**1.2 Población de referencia del área cubierta por la EPH. Total de 31 Aglomerados Urbanos.  
Primer trimestre de 2011**

Área geográfica	Población				
	Total	Económicamente activa	Ocupada	Desocupada	Subocupada
<b>Total 31 Aglomerados Urbanos</b>	<b>25009</b>	<b>11451</b>	<b>10605</b>	<b>846</b>	<b>942</b>
<b>Aglomerados del Interior sin GBA</b>	<b>11910</b>	<b>5191</b>	<b>4840</b>	<b>351</b>	<b>372</b>
<b>Gran Buenos Aires</b>	<b>13099</b>	<b>6260</b>	<b>5765</b>	<b>495</b>	<b>570</b>
Ciudad de Buenos Aires <sup>1</sup>	2994	1643	1538	105	100
Partidos del GBA <sup>1</sup>	10106	4617	4227	390	470
<b>Cuyo</b>	<b>1585</b>	<b>651</b>	<b>621</b>	<b>30</b>	<b>44</b>
Gran Mendoza <sup>1</sup>	907	389	369	19	28
Gran San Juan <sup>2</sup>	472	181	172	9	13
San Luis - El Chorrillo <sup>2</sup>	206	81	80	2	3
<b>Noreste</b>	<b>1299</b>	<b>474</b>	<b>460</b>	<b>14</b>	<b>14</b>
Corrientes <sup>2</sup>	361	145	140	5	5
Formosa <sup>2</sup>	243	81	79	2	1
Gran Resistencia <sup>2</sup>	393	124	122	3	2
Posadas <sup>2</sup>	301	124	120	4	6
<b>Noroeste</b>	<b>2433</b>	<b>1032</b>	<b>954</b>	<b>78</b>	<b>91</b>
Gran Catamarca <sup>2</sup>	207	87	76	11	6
Gran Tucumán - Tafí Viejo <sup>1</sup>	814	349	332	17	39
Jujuy - Palpalá <sup>2</sup>	312	133	125	8	9
La Rioja <sup>2</sup>	184	79	74	5	8
Salta <sup>1</sup>	542	240	212	28	18
Sgo. del Estero - La Banda <sup>2</sup>	374	144	135	9	11
<b>Pampeana</b>	<b>5759</b>	<b>2660</b>	<b>2453</b>	<b>207</b>	<b>209</b>
Bahía Blanca - Cerri <sup>2</sup>	312	151	138	14	5
Concordia <sup>2</sup>	153	58	53	4	5
Gran Córdoba <sup>1</sup>	1412	690	632	58	63
Gran La Plata <sup>1</sup>	747	339	316	23	23
Gran Rosario <sup>1</sup>	1265	587	546	41	52
Gran Paraná <sup>2</sup>	279	125	110	15	15
Gran Santa Fe <sup>1</sup>	508	219	204	15	13
Mar del Plata - Batán <sup>1</sup>	615	288	266	23	23
Río Cuarto <sup>2</sup>	165	78	72	7	5
Santa Rosa - Toay <sup>2</sup>	123	53	50	2	1
San Nicolás - Villa Constitución <sup>2</sup>	180	71	66	5	3
<b>Patagónica</b>	<b>834</b>	<b>374</b>	<b>352</b>	<b>23</b>	<b>14</b>
Comodoro Rivadavia - Rada Tilly <sup>2</sup>	144	63	59	3	2
Neuquén - Plottier <sup>2</sup>	268	118	108	10	6
Río Gallegos <sup>2</sup>	92	43	42	1	1
Ushuaia - Río Grande <sup>2</sup>	124	58	53	5	2
Rawson - Trelew <sup>2</sup>	130	60	57	3	3
Viedma - Carmen de Patagones <sup>2</sup>	76	33	32	1	1
<b>Total Aglomerados de 500.000 y más habitantes</b>	<b>19910</b>	<b>9361</b>	<b>8642</b>	<b>719</b>	<b>829</b>
<b>Total Aglomerados de menos de 500.000 habitantes</b>	<b>5099</b>	<b>2090</b>	<b>1963</b>	<b>127</b>	<b>112</b>

Los totales pueden no coincidir con la suma de los subtotales debido al redondeo en miles.

<sup>1</sup> Aglomerados de 500.000 y más habitantes.

<sup>2</sup> Aglomerados de menos de 500.000 habitantes.

**Nota:** Valores ajustados con estimaciones elaboradas con datos definitivos del Censo del 2001 corregidas por subenumeración y conciliación censal. Se corresponden con la proyección nacional actualmente vigente y fueron realizadas, a nivel de fracción y radio censal, para los dominios definidos por la EPH.

Los coeficientes a utilizar para corregir las poblaciones de trimestres anteriores, se presentan en el documento "Cambio de las estimaciones de población para la Encuesta Permanente de Hogares en base a las proyecciones definitivas del Censo 2001". INDEC, Encuesta Permanente de Hogares, Departamento de Muestreo. Ver página web del INDEC: [www.indec.mecon.gov.ar/trabajo\\_e\\_ingresos/empleo\\_y\\_desempleo/metodologias](http://www.indec.mecon.gov.ar/trabajo_e_ingresos/empleo_y_desempleo/metodologias)

### 1.3 Estimaciones válidas para el trimestre

La encuesta produce estimaciones trimestrales válidas para:

- Total de 31 aglomerados agrupados.
- Aglomerados del Interior: todos los aglomerados excluido el aglomerado Gran Buenos Aires.
- Conjunto de aglomerados agrupados en 6 regiones estadísticas:
  - *Región Gran Buenos Aires*: integrada por Ciudad de Buenos Aires<sup>1</sup> ; Partidos del Gran Buenos Aires<sup>1</sup>.
  - *Región Noroeste (NOA)*: integrada por Gran Catamarca; Gran Tucumán-Tafí Viejo; Jujuy-Palpalá; La Rioja; Salta; Santiago del Estero-La Banda.
  - *Región Noreste (NEA)*: integrada por Corrientes; Formosa; Gran Resistencia; Posadas.
  - *Región Cuyo*: integrada por Gran Mendoza; Gran San Juan; San Luis-El Chorrillo.
  - *Región Pampeana*: integrada por Bahía Blanca-Cerri; Concordia; Gran Córdoba; Gran La Plata; Gran Rosario; Gran Paraná; Gran Santa Fe; Mar del Plata-Batán; Río Cuarto; Santa Rosa-Toay y San Nicolás-Villa Constitución.
  - *Región Patagónica*: integrada por Comodoro Rivadavia-Rada Tilly; Neuquén-Plottier; Río Gallegos; Ushuaia-Río Grande, Viedma-Carmen de Patagones y Rawson-Trelew.
- Conjunto de aglomerados con 500.000 y más habitantes: Gran Buenos Aires; Gran Córdoba ; Gran La Plata; Mar del Plata-Batán; Gran Mendoza; Gran Rosario; Gran Tucumán-Tafí Viejo; Salta; Santa Fé.
- Conjunto de aglomerados con menos de 500.000 habitantes: resto de los aglomerados.
- Cada uno de los 31 aglomerados urbanos.

---

<sup>1</sup>Ciudad de Buenos Aires y Partidos del Gran Buenos Aires integran el Aglomerado Gran Buenos Aires.

## 1.4 Principales indicadores por áreas geográficas. Primer trimestre de 2011

Área geográfica	Tasas de					
	Actividad	Empleo	Desocupación	Subocupación	Subocupación demandante	Subocupación no demandante
<b>Total 31 Aglomerados Urbanos</b>	<b>45,8</b>	<b>42,4</b>	<b>7,4</b>	<b>8,2</b>	<b>5,8</b>	<b>2,4</b>
<b>Aglomerados del Interior sin GBA</b>	<b>43,6</b>	<b>40,6</b>	<b>6,8</b>	<b>7,2</b>	<b>5,5</b>	<b>1,7</b>
<b>Gran Buenos Aires</b>	<b>47,8</b>	<b>44,0</b>	<b>7,9</b>	<b>9,1</b>	<b>6,0</b>	<b>3,1</b>
Ciudad de Buenos Aires <sup>1</sup>	54,9	51,4	6,4	6,1	3,9	2,1
Partidos del GBA <sup>1</sup>	45,7	41,8	8,4	10,2	6,8	3,4
<b>Cuyo</b>	<b>41,1</b>	<b>39,2</b>	<b>4,6</b>	<b>6,7</b>	<b>5,7</b>	<b>1,0</b>
Gran Mendoza <sup>1</sup>	42,9	40,7	4,9	7,2	6,4	0,8
Gran San Juan <sup>2</sup>	38,4	36,5	5,1	7,2	5,5	1,7
San Luis - El Chorrillo <sup>2</sup>	39,4	38,6	2,1	3,6	3,1	0,5
<b>Noreste</b>	<b>36,5</b>	<b>35,4</b>	<b>2,9</b>	<b>2,9</b>	<b>2,3</b>	<b>0,6</b>
Corrientes <sup>2</sup>	40,1	38,8	3,3	3,3	2,7	0,6
Formosa <sup>2</sup>	33,2	32,5	2,0	1,5	0,8	0,8
Gran Resistencia <sup>2</sup>	31,7	30,9	2,3	1,2	0,9	0,3
Posadas <sup>2</sup>	41,1	39,7	3,4	5,2	4,4	0,8
<b>Noroeste</b>	<b>42,4</b>	<b>39,2</b>	<b>7,6</b>	<b>8,8</b>	<b>6,7</b>	<b>2,1</b>
Gran Catamarca <sup>2</sup>	42,0	36,9	12,2	6,8	6,4	0,5
Gran Tucumán - Tafí Viejo <sup>1</sup>	42,9	40,8	4,9	11,1	8,2	2,9
Jujuy - Palpalá <sup>2</sup>	42,7	40,1	6,3	6,8	4,9	1,9
La Rioja <sup>2</sup>	42,7	40,0	6,2	10,3	7,0	3,3
Salta <sup>1</sup>	44,2	39,1	11,7	7,4	5,3	2,1
Sgo. del Estero - La Banda <sup>2</sup>	38,5	36,1	6,3	7,6	7,1	0,5
<b>Pampeana</b>	<b>46,2</b>	<b>42,6</b>	<b>7,8</b>	<b>7,9</b>	<b>5,9</b>	<b>2,0</b>
Bahía Blanca - Cerri <sup>2</sup>	48,6	44,3	8,9	3,3	2,6	0,6
Concordia <sup>2</sup>	37,6	34,8	7,4	8,1	6,5	1,5
Gran Córdoba <sup>1</sup>	48,9	44,7	8,4	9,1	7,3	1,8
Gran La Plata <sup>1</sup>	45,3	42,3	6,8	6,7	3,8	2,8
Gran Rosario <sup>1</sup>	46,4	43,2	7,0	8,9	6,9	2,1
Gran Paraná <sup>2</sup>	45,0	39,6	11,9	11,6	8,8	2,9
Gran Santa Fe <sup>1</sup>	43,2	40,2	6,9	6,0	5,2	0,8
Mar del Plata - Batán <sup>1</sup>	46,9	43,2	7,8	8,1	5,2	2,9
Río Cuarto <sup>2</sup>	47,5	43,3	8,8	7,0	5,0	2,0
Santa Rosa - Toay <sup>2</sup>	43,0	41,1	4,4	2,8	1,4	1,3
San Nicolás - Villa Constitución <sup>2</sup>	39,2	36,4	7,1	4,4	3,6	0,9
<b>Patagónica</b>	<b>44,9</b>	<b>42,2</b>	<b>6,1</b>	<b>3,8</b>	<b>2,5</b>	<b>1,3</b>
Comodoro Rivadavia - Rada Tilly <sup>2</sup>	43,5	41,3	5,1	2,8	1,4	1,5
Neuquén - Plottier <sup>2</sup>	43,9	40,3	8,2	5,2	2,9	2,3
Río Gallegos <sup>2</sup>	46,8	45,7	2,4	2,0	1,9	0,2
Ushuaia - Río Grande <sup>2</sup>	47,0	43,0	8,4	2,6	1,4	1,2
Rawson - Trelew <sup>2</sup>	46,1	44,1	4,4	4,3	4,1	0,2
Viedma - Carmen de Patagones <sup>2</sup>	43,4	41,5	4,4	4,1	3,0	1,2
<b>Total Aglomerados de 500.000 y más habitantes</b>	<b>47,0</b>	<b>43,4</b>	<b>7,7</b>	<b>8,9</b>	<b>6,1</b>	<b>2,7</b>
<b>Total Aglomerados de menos de 500.000 habitantes</b>	<b>41,0</b>	<b>38,5</b>	<b>6,1</b>	<b>5,4</b>	<b>4,1</b>	<b>1,2</b>

<sup>1</sup> Aglomerados de 500.000 y más habitantes.

<sup>2</sup> Aglomerados de menos de 500.000 habitantes.

\* Vease serie histórica Mercado de Trabajo - Principales Indicadores - Período 2003 - 2011 en el siguiente link:  
[http://www.indec.mecon.gov.ar/nuevaweb/cuadros/4/sh\\_eph\\_continuatrimstral.xls](http://www.indec.mecon.gov.ar/nuevaweb/cuadros/4/sh_eph_continuatrimstral.xls)

## 1.5. Evolución trimestral de las principales tasas. Año 2011

### 1.5.1 Tasa de actividad. Primer trimestre de 2010 a Primer trimestre de 2011\*

Área geográfica	Año 2010				Año 2011
	trimestres				trimestres
	1°	2°	3°	4°	1°
<b>Total 31 Aglomerados Urbanos</b>	<b>46,0</b>	<b>46,1</b>	<b>45,9</b>	<b>45,8</b>	<b>45,8</b>
<b>Aglomerados del Interior sin GBA</b>	<b>43,5</b>	<b>43,3</b>	<b>43,0</b>	<b>43,0</b>	<b>43,6</b>
<b>Regiones</b>					
<b>Gran Buenos Aires</b>	<b>48,3</b>	<b>48,6</b>	<b>48,6</b>	<b>48,3</b>	47,8
Ciudad de Buenos Aires <sup>1</sup>	53,8	55,0	53,9	53,7	54,9
Partidos del GBA <sup>1</sup>	46,7	46,6	47,1	46,7	45,7
<b>Cuyo</b>	<b>43,2</b>	<b>42,1</b>	<b>40,6</b>	<b>40,7</b>	<b>41,1</b>
Gran Mendoza <sup>1</sup>	44,6	43,6	42,3	42,5	42,9
Gran San Juan <sup>2</sup>	41,8	40,6	38,4	37,6	38,4
San Luis - El Chorrillo <sup>2</sup>	40,0	38,7	38,4	39,7	39,4
<b>Noreste</b>	<b>35,3</b>	<b>36,2</b>	<b>36,9</b>	<b>35,4</b>	<b>36,5</b>
Corrientes <sup>2</sup>	38,6	38,4	39,2	38,5	40,1
Formosa <sup>2</sup>	33,2	32,4	32,1	32,3	33,2
Gran Resistencia <sup>2</sup>	33,4	33,0	34,1	31,4	31,7
Posadas <sup>2</sup>	35,7	40,8	41,8	39,5	41,1
<b>Noroeste</b>	<b>42,2</b>	<b>42,4</b>	<b>42,3</b>	<b>42,0</b>	<b>42,4</b>
Gran Catamarca <sup>2</sup>	41,6	40,0	40,7	41,3	42,0
Gran Tucumán - Tafí Viejo <sup>1</sup>	44,2	44,6	43,3	42,5	42,9
Jujuy - Palpalá <sup>2</sup>	42,0	41,2	40,5	40,4	42,7
La Rioja <sup>2</sup>	41,3	39,6	42,3	42,8	42,7
Salta <sup>1</sup>	43,1	45,0	45,7	44,7	44,2
Sgo. del Estero - La Banda <sup>2</sup>	37,3	37,2	37,6	37,9	38,5
<b>Pampeana</b>	<b>46,0</b>	<b>45,6</b>	<b>45,3</b>	<b>45,5</b>	<b>46,2</b>
Bahía Blanca Cerri <sup>2</sup>	46,7	47,8	46,5	47,7	48,6
Concordia <sup>2</sup>	41,0	41,7	39,7	39,0	37,6
Gran Córdoba <sup>1</sup>	45,6	45,0	45,7	45,5	48,9
Gran La Plata <sup>1</sup>	44,4	45,3	45,7	45,3	45,3
Gran Rosario <sup>1</sup>	48,2	46,8	46,0	45,9	46,4
Gran Paraná <sup>2</sup>	42,9	46,9	44,6	44,5	45,0
Gran Santa Fe <sup>1</sup>	45,4	42,7	42,8	43,5	43,2
Mar del Plata - Batán <sup>1</sup>	48,5	47,4	46,4	49,2	46,9
Río Cuarto <sup>2</sup>	47,8	46,4	45,4	46,5	47,5
Santa Rosa - Toay <sup>2</sup>	42,8	43,8	45,6	44,0	43,0
San Nicolás - Villa Constitución <sup>2</sup>	40,4	42,3	41,3	41,3	39,2
<b>Patagónica</b>	<b>44,0</b>	<b>44,1</b>	<b>43,5</b>	<b>44,3</b>	<b>44,9</b>
Comodoro Rivadavia - Rada Tilly <sup>2</sup>	40,6	40,2	40,8	43,5	43,5
Neuquén - Plottier <sup>2</sup>	42,4	42,5	42,2	43,0	43,9
Río Gallegos <sup>2</sup>	46,6	49,5	47,8	46,2	46,8
Ushuaia - Río Grande <sup>2</sup>	47,9	47,1	44,9	45,8	47,0
Rawson - Trelew <sup>2</sup>	44,8	45,0	43,9	45,3	46,1
Viedma - Carmen de Patagones <sup>2</sup>	44,9	44,4	44,9	44,3	43,4
<b>Total Aglomerados de 500.000 y más habitantes</b>	<b>47,4</b>	<b>47,4</b>	<b>47,3</b>	<b>47,2</b>	<b>47,0</b>
<b>Total Aglomerados de menos de 500.000 habitantes</b>	<b>40,6</b>	<b>40,9</b>	<b>40,6</b>	<b>40,4</b>	<b>41,0</b>

<sup>1</sup> Aglomerados de 500.000 y más habitantes.

<sup>2</sup> Aglomerados de menos de 500.000 habitantes.

\* Vease serie histórica Mercado de Trabajo - Principales Indicadores - Período 2003 - 2011 en el siguiente link:  
[http://www.indec.mecon.gov.ar/nuevaweb/cuadros/4/sh\\_eph\\_continuatrimstral.xls](http://www.indec.mecon.gov.ar/nuevaweb/cuadros/4/sh_eph_continuatrimstral.xls)

## 1.5.2 Tasa de empleo. Primer trimestre de 2010 a Primer trimestre de 2011\*

Área geográfica	Año 2010				Año 2011
	trimestres				trimestres
	1°	2°	3°	4°	1°
<b>Total 31 Aglomerados Urbanos</b>	<b>42,2</b>	<b>42,5</b>	<b>42,5</b>	<b>42,4</b>	<b>42,4</b>
<b>Aglomerados del Interior sin GBA</b>	<b>40,0</b>	<b>40,1</b>	<b>40,2</b>	<b>40,2</b>	<b>40,6</b>
<b>Regiones</b>					
<b>Gran Buenos Aires</b>	<b>44,3</b>	<b>44,6</b>	<b>44,6</b>	<b>44,4</b>	<b>44,0</b>
Ciudad de Buenos Aires <sup>1</sup>	50,0	51,9	50,9	50,4	51,4
Partidos del GBA <sup>1</sup>	42,6	42,4	42,7	42,7	41,8
<b>Cuyo</b>	<b>40,5</b>	<b>39,8</b>	<b>38,8</b>	<b>38,9</b>	<b>39,2</b>
Gran Mendoza <sup>1</sup>	41,9	41,4	40,7	40,9	40,7
Gran San Juan <sup>2</sup>	38,4	37,4	35,5	35,1	36,5
San Luis - El Chorrillo <sup>2</sup>	39,1	38,1	37,7	39,4	38,6
<b>Noreste</b>	<b>34,2</b>	<b>34,9</b>	<b>35,1</b>	<b>34,3</b>	<b>35,4</b>
Corrientes <sup>2</sup>	36,8	37,2	36,6	37,1	38,8
Formosa <sup>2</sup>	32,4	31,6	31,4	31,5	32,5
Gran Resistencia <sup>2</sup>	32,2	31,6	32,4	31,1	30,9
Posadas <sup>2</sup>	35,0	38,9	39,7	37,6	39,7
<b>Noroeste</b>	<b>38,5</b>	<b>39,4</b>	<b>39,3</b>	<b>39,2</b>	<b>39,2</b>
Gran Catamarca <sup>2</sup>	37,4	36,5	37,1	37,8	36,9
Gran Tucumán - Tafí Viejo <sup>1</sup>	40,3	42,3	40,9	40,2	40,8
Jujuy - Palpalá <sup>2</sup>	39,3	38,3	38,5	38,7	40,1
La Rioja <sup>2</sup>	38,4	38,1	40,3	39,9	40,0
Salta <sup>1</sup>	38,3	40,2	40,4	40,6	39,1
Sgo. del Estero - La Banda <sup>2</sup>	34,7	34,9	35,4	35,9	36,1
<b>Pampeana</b>	<b>41,6</b>	<b>41,4</b>	<b>42,0</b>	<b>42,1</b>	<b>42,6</b>
Bahía Blanca Cerri <sup>2</sup>	42,4	42,9	43,1	44,4	44,3
Concordia <sup>2</sup>	36,7	37,3	37,4	37,4	34,8
Gran Córdoba <sup>1</sup>	41,3	41,2	42,4	42,1	44,7
Gran La Plata <sup>1</sup>	40,3	41,3	43,5	42,8	42,3
Gran Rosario <sup>1</sup>	43,0	42,6	42,3	42,3	43,2
Gran Paraná <sup>2</sup>	40,1	41,2	40,5	39,6	39,6
Gran Santa Fe <sup>1</sup>	41,1	37,8	40,0	39,7	40,2
Mar del Plata - Batán <sup>1</sup>	44,4	43,5	42,7	44,9	43,2
Río Cuarto <sup>2</sup>	42,8	41,2	40,8	42,5	43,3
Santa Rosa - Toay <sup>2</sup>	41,3	42,1	43,3	43,0	41,1
San Nicolás - Villa Constitución <sup>2</sup>	36,9	38,6	38,4	38,1	36,4
<b>Patagónica</b>	<b>40,8</b>	<b>41,5</b>	<b>41,4</b>	<b>42,0</b>	<b>42,2</b>
Comodoro Rivadavia - Rada Tilly <sup>2</sup>	38,9	38,3	39,4	41,9	41,3
Neuquén - Plottier <sup>2</sup>	38,6	40,3	40,6	40,6	40,3
Río Gallegos <sup>2</sup>	45,4	48,8	46,6	45,1	45,7
Ushuaia - Río Grande <sup>2</sup>	43,3	42,9	41,8	42,4	43,0
Rawson - Trelew <sup>2</sup>	42,2	41,5	40,8	42,1	44,1
Viedma - Carmen de Patagones <sup>2</sup>	40,8	41,3	41,9	42,0	41,5
<b>Total Aglomerados de 500.000 y más habitantes</b>	<b>43,3</b>	<b>43,6</b>	<b>43,7</b>	<b>43,5</b>	<b>43,4</b>
<b>Total Aglomerados de menos de 500.000 habitantes</b>	<b>37,9</b>	<b>38,1</b>	<b>38,1</b>	<b>38,2</b>	<b>38,5</b>

<sup>1</sup> Aglomerados de 500.000 y más habitantes.

<sup>2</sup> Aglomerados de menos de 500.000 habitantes.

\* Vease serie histórica Mercado de Trabajo - Principales Indicadores - Período 2003 - 2011 en el siguiente link:  
[http://www.indec.mecon.gov.ar/nuevaweb/cuadros/4/sh\\_eph\\_continuatrimstral.xls](http://www.indec.mecon.gov.ar/nuevaweb/cuadros/4/sh_eph_continuatrimstral.xls)

### 1.5.3 Tasa de desocupación. Primer trimestre de 2010 a Primer trimestre de 2011\*

Área geográfica	Año 2010				Año 2011
	trimestres				trimestres
	1°	2°	3°	4°	1°
<b>Total 31 Aglomerados Urbanos</b>	<b>8,3</b>	<b>7,9</b>	<b>7,5</b>	<b>7,3</b>	<b>7,4</b>
<b>Aglomerados del Interior sin GBA</b>	<b>8,1</b>	<b>7,5</b>	<b>6,5</b>	<b>6,4</b>	<b>6,8</b>
<b>Regiones</b>					
<b>Gran Buenos Aires</b>	<b>8,4</b>	<b>8,1</b>	<b>8,2</b>	<b>8,0</b>	<b>7,9</b>
Ciudad de Buenos Aires <sup>1</sup>	7,2	5,6	5,5	6,2	6,4
Partidos del GBA <sup>1</sup>	8,8	9,0	9,2	8,7	8,4
<b>Cuyo</b>	<b>6,2</b>	<b>5,4</b>	<b>4,5</b>	<b>4,2</b>	<b>4,6</b>
Gran Mendoza <sup>1</sup>	6,0	5,0	3,7	3,8	4,9
Gran San Juan <sup>2</sup>	8,3	7,8	7,6	6,7	5,1
San Luis - El Chorrillo <sup>2</sup>	2,2	1,5	1,8	0,8	2,1
<b>Noreste</b>	<b>3,3</b>	<b>3,7</b>	<b>5,1</b>	<b>3,0</b>	<b>2,9</b>
Corrientes <sup>2</sup>	4,9	3,1	6,8	3,7	3,3
Formosa <sup>2</sup>	2,5	2,5	2,2	2,3	2,0
Gran Resistencia <sup>2</sup>	3,5	4,2	5,0	0,9	2,3
Posadas <sup>2</sup>	1,7	4,7	5,0	5,0	3,4
<b>Noroeste</b>	<b>8,7</b>	<b>7,0</b>	<b>7,1</b>	<b>6,6</b>	<b>7,6</b>
Gran Catamarca <sup>2</sup>	10,0	8,9	9,0	8,5	12,2
Gran Tucumán - Tafí Viejo <sup>1</sup>	8,7	5,2	5,4	5,6	4,9
Jujuy - Palpalá <sup>2</sup>	6,4	7,1	5,0	4,1	6,3
La Rioja <sup>2</sup>	7,1	3,8	4,8	6,8	6,2
Salta <sup>1</sup>	11,1	10,6	11,5	9,2	11,7
Sgo. del Estero - La Banda <sup>2</sup>	6,9	6,2	5,6	5,5	6,3
<b>Pampeana</b>	<b>9,4</b>	<b>9,2</b>	<b>7,2</b>	<b>7,6</b>	<b>7,8</b>
Bahía Blanca Cerri <sup>2</sup>	9,3	10,2	7,4	6,9	8,9
Concordia <sup>2</sup>	10,6	10,5	6,0	4,2	7,4
Gran Córdoba <sup>1</sup>	9,3	8,4	7,0	7,5	8,4
Gran La Plata <sup>1</sup>	9,3	8,9	4,7	5,7	6,8
Gran Rosario <sup>1</sup>	10,8	9,0	8,0	7,8	7,0
Gran Paraná <sup>2</sup>	6,7	12,2	9,2	11,0	11,9
Gran Santa Fe <sup>1</sup>	9,6	11,4	6,5	8,8	6,9
Mar del Plata - Batán <sup>1</sup>	8,5	8,3	8,0	8,7	7,8
Río Cuarto <sup>2</sup>	10,3	11,2	10,2	8,7	8,8
Santa Rosa - Toay <sup>2</sup>	3,6	3,7	5,1	2,3	4,4
San Nicolás - Villa Constitución <sup>2</sup>	8,6	8,8	7,2	7,8	7,1
<b>Patagónica</b>	<b>7,1</b>	<b>5,8</b>	<b>4,9</b>	<b>5,3</b>	<b>6,1</b>
Comodoro Rivadavia - Rada Tilly <sup>2</sup>	4,2	4,8	3,4	3,6	5,1
Neuquén - Plottier <sup>2</sup>	9,0	5,3	3,9	5,6	8,2
Río Gallegos <sup>2</sup>	2,6	1,4	2,6	2,5	2,4
Ushuaia - Río Grande <sup>2</sup>	9,7	8,8	6,9	7,3	8,4
Rawson - Trelew <sup>2</sup>	5,8	7,7	7,0	7,0	4,4
Viedma - Carmen de Patagones <sup>2</sup>	9,0	7,1	6,7	5,2	4,4
<b>Total Aglomerados de 500.000 y más habitantes</b>	<b>8,6</b>	<b>8,1</b>	<b>7,8</b>	<b>7,7</b>	<b>7,7</b>
<b>Total Aglomerados de menos de 500.000 habitantes</b>	<b>6,6</b>	<b>6,6</b>	<b>6,0</b>	<b>5,4</b>	<b>6,1</b>

<sup>1</sup> Aglomerados de 500.000 y más habitantes.

<sup>2</sup> Aglomerados de menos de 500.000 habitantes.

\* Vease serie histórica Mercado de Trabajo - Principales Indicadores - Período 2003 - 2011 en el siguiente link:  
[http://www.indec.mecon.gov.ar/nuevaweb/cuadros/4/sh\\_eph\\_continuatrimestral.xls](http://www.indec.mecon.gov.ar/nuevaweb/cuadros/4/sh_eph_continuatrimestral.xls)



#### 1.5.4 Tasa de subocupación. Primer trimestre de 2010 a Primer trimestre de 2011\*

Área geográfica	Año 2010				Año 2011
	trimestres				trimestres
	1°	2°	3°	4°	1°
<b>Total 31 Aglomerados Urbanos</b>	9,2	9,9	8,8	8,4	8,2
<b>Aglomerados del Interior sin GBA</b>	8,5	8,8	8,1	7,5	7,2
<b>Regiones</b>					
<b>Gran Buenos Aires</b>	9,8	10,8	9,4	9,0	9,1
Ciudad de Buenos Aires <sup>1</sup>	7,3	9,0	5,8	7,7	6,1
Partidos del GBA <sup>1</sup>	10,7	11,4	10,6	9,5	10,2
<b>Cuyo</b>	<b>6,9</b>	<b>7,7</b>	<b>7,3</b>	<b>7,9</b>	<b>6,7</b>
Gran Mendoza <sup>1</sup>	8,1	8,6	9,0	9,3	7,2
Gran San Juan <sup>2</sup>	5,2	8,0	5,6	7,4	7,2
San Luis - El Chorrillo <sup>2</sup>	4,6	2,9	3,3	2,7	3,6
<b>Noreste</b>	<b>3,2</b>	<b>4,5</b>	<b>4,2</b>	<b>3,8</b>	<b>2,9</b>
Corrientes <sup>2</sup>	3,9	4,1	3,0	2,7	3,3
Formosa <sup>2</sup>	1,2	2,8	3,3	2,7	1,5
Gran Resistencia <sup>2</sup>	3,5	5,1	5,0	3,9	1,2
Posadas <sup>2</sup>	3,4	5,6	5,2	6,0	5,2
<b>Noroeste</b>	<b>9,0</b>	<b>10,0</b>	<b>7,9</b>	<b>7,2</b>	<b>8,8</b>
Gran Catamarca <sup>2</sup>	3,4	3,8	5,3	4,7	6,8
Gran Tucumán - Tafí Viejo <sup>1</sup>	8,9	11,5	7,9	7,8	11,1
Jujuy - Palpalá <sup>2</sup>	10,0	11,1	7,6	7,1	6,8
La Rioja <sup>2</sup>	4,4	4,1	3,3	1,8	10,3
Salta <sup>1</sup>	11,6	12,1	10,8	8,0	7,4
Sgo. del Estero - La Banda <sup>2</sup>	9,9	7,8	7,6	8,7	7,6
<b>Pampeana</b>	<b>10,3</b>	<b>9,8</b>	<b>9,6</b>	<b>8,6</b>	<b>7,9</b>
Bahía Blanca Cerri <sup>2</sup>	4,6	3,8	5,8	3,2	3,3
Concordia <sup>2</sup>	6,6	11,9	12,1	8,3	8,1
Gran Córdoba <sup>1</sup>	10,3	11,5	12,0	8,3	9,1
Gran La Plata <sup>1</sup>	12,6	8,0	6,6	5,5	6,7
Gran Rosario <sup>1</sup>	11,1	9,5	8,5	9,7	8,9
Gran Paraná <sup>2</sup>	13,2	12,3	11,8	10,3	11,6
Gran Santa Fe <sup>1</sup>	11,3	11,3	12,3	12,6	6,0
Mar del Plata - Batán <sup>1</sup>	11,0	13,0	10,2	10,0	8,1
Río Cuarto <sup>2</sup>	5,1	4,9	7,9	8,5	7,0
Santa Rosa - Toay <sup>2</sup>	6,7	4,7	5,8	6,1	2,8
San Nicolás - Villa Constitución <sup>2</sup>	3,8	4,8	6,1	8,0	4,4
<b>Patagónica</b>	<b>4,7</b>	<b>5,5</b>	<b>4,8</b>	<b>5,2</b>	<b>3,8</b>
Comodoro Rivadavia - Rada Tilly <sup>2</sup>	1,6	1,1	0,8	4,8	2,8
Neuquén - Plottier <sup>2</sup>	5,4	7,4	6,4	6,7	5,2
Río Gallegos <sup>2</sup>	2,0	5,5	4,9	3,2	2,0
Ushuaia - Río Grande <sup>2</sup>	3,6	4,8	3,0	4,0	2,6
Rawson - Trelew <sup>2</sup>	7,2	6,3	7,6	4,2	4,3
Viedma - Carmen de Patagones <sup>2</sup>	8,8	6,5	5,0	6,9	4,1
<b>Total Aglomerados de 500.000 y más habitantes</b>	<b>10,0</b>	<b>10,7</b>	<b>9,4</b>	<b>8,9</b>	<b>8,9</b>
<b>Total Aglomerados de menos de 500.000 habitantes</b>	<b>5,6</b>	<b>6,2</b>	<b>5,9</b>	<b>5,7</b>	<b>5,4</b>

<sup>1</sup> Aglomerados de 500.000 y más habitantes.

<sup>2</sup> Aglomerados de menos de 500.000 habitantes.

\* Vease serie histórica Mercado de Trabajo - Principales Indicadores - Período 2003 - 2011 en el siguiente link:  
[http://www.indec.mecon.gov.ar/nuevaweb/cuadros/4/sh\\_eph\\_continuatrimstral.xls](http://www.indec.mecon.gov.ar/nuevaweb/cuadros/4/sh_eph_continuatrimstral.xls)

1.5.5 Tasa de subocupación demandante. Primer trimestre de 2010 a Primer trimestre de 2011\*

Área geográfica	Año 2010				Año 2011
	trimestres				trimestres
	1°	2°	3°	4°	1°
<b>Total 31 Aglomerados Urbanos</b>	<b>6,6</b>	<b>6,7</b>	<b>6,1</b>	<b>5,5</b>	<b>5,8</b>
<b>Aglomerados del Interior sin GBA</b>	<b>6,5</b>	<b>6,8</b>	<b>6,4</b>	<b>5,6</b>	<b>5,5</b>
<b>Regiones</b>					
<b>Gran Buenos Aires</b>	<b>6,6</b>	<b>6,7</b>	<b>6,0</b>	<b>5,5</b>	<b>6,0</b>
Ciudad de Buenos Aires <sup>1</sup>	5,3	4,5	3,2	4,2	3,9
Partidos del GBA <sup>1</sup>	7,0	7,4	6,9	5,9	6,8
<b>Cuyo</b>	<b>5,7</b>	<b>6,1</b>	<b>6,1</b>	<b>6,4</b>	<b>5,7</b>
Gran Mendoza <sup>1</sup>	7,0	7,8	8,0	8,4	6,4
Gran San Juan <sup>2</sup>	3,5	4,3	3,5	4,1	5,5
San Luis - El Chorrillo <sup>2</sup>	4,0	2,2	2,7	1,9	3,1
<b>Noreste</b>	<b>2,5</b>	<b>3,5</b>	<b>3,1</b>	<b>3,2</b>	<b>2,3</b>
Corrientes <sup>2</sup>	3,6	3,1	2,8	2,4	2,7
Formosa <sup>2</sup>	1,0	2,4	1,9	1,8	0,8
Gran Resistencia <sup>2</sup>	2,4	3,3	3,4	2,7	0,9
Posadas <sup>2</sup>	2,4	5,0	3,9	5,5	4,4
<b>Noroeste</b>	<b>7,0</b>	<b>8,3</b>	<b>6,3</b>	<b>5,4</b>	<b>6,7</b>
Gran Catamarca <sup>2</sup>	2,9	3,5	4,3	3,9	6,4
Gran Tucumán - Tafí Viejo <sup>1</sup>	6,3	9,2	6,5	5,3	8,2
Jujuy - Palpalá <sup>2</sup>	7,6	9,9	5,7	6,3	4,9
La Rioja <sup>2</sup>	3,8	2,7	2,0	1,4	7,0
Salta <sup>1</sup>	8,9	10,3	7,8	5,7	5,3
Sgo. del Estero - La Banda <sup>2</sup>	9,2	7,2	7,3	7,7	7,1
<b>Pampeana</b>	<b>7,7</b>	<b>7,4</b>	<b>7,4</b>	<b>6,2</b>	<b>5,9</b>
Bahía Blanca Cerri <sup>2</sup>	3,0	2,8	4,1	2,5	2,6
Concordia <sup>2</sup>	5,9	8,5	9,1	7,4	6,5
Gran Córdoba <sup>1</sup>	8,0	9,5	10,3	7,1	7,3
Gran La Plata <sup>1</sup>	8,5	5,5	4,5	2,4	3,8
Gran Rosario <sup>1</sup>	8,3	6,6	5,7	6,5	6,9
Gran Paraná <sup>2</sup>	7,9	8,0	9,8	7,4	8,8
Gran Santa Fe <sup>1</sup>	9,4	9,4	11,0	11,7	5,2
Mar del Plata - Batán <sup>1</sup>	9,2	9,8	7,3	5,4	5,2
Río Cuarto <sup>2</sup>	3,9	4,0	6,2	6,9	5,0
Santa Rosa - Toay <sup>2</sup>	4,6	3,0	5,5	5,0	1,4
San Nicolás - Villa Constitución <sup>2</sup>	2,8	3,4	4,5	6,2	3,6
<b>Patagónica</b>	<b>3,3</b>	<b>4,0</b>	<b>3,3</b>	<b>3,2</b>	<b>2,5</b>
Comodoro Rivadavia - Rada Tilly <sup>2</sup>	1,1	0,9	0,4	2,6	1,4
Neuquén - Plottier <sup>2</sup>	3,2	5,6	3,7	3,9	2,9
Río Gallegos <sup>2</sup>	1,5	4,8	4,5	2,2	1,9
Ushuaia - Río Grande <sup>2</sup>	3,0	3,0	2,2	2,8	1,4
Rawson - Trelew <sup>2</sup>	5,4	4,1	6,5	3,7	4,1
Viedma - Carmen de Patagones <sup>2</sup>	6,1	4,5	2,1	3,1	3,0
<b>Total Aglomerados de 500.000 y más habitantes</b>	<b>7,1</b>	<b>7,2</b>	<b>6,5</b>	<b>5,8</b>	<b>6,1</b>
<b>Total Aglomerados de menos de 500.000 habitantes</b>	<b>4,2</b>	<b>4,6</b>	<b>4,5</b>	<b>4,3</b>	<b>4,1</b>

<sup>1</sup> Aglomerados de 500.000 y más habitantes.

<sup>2</sup> Aglomerados de menos de 500.000 habitantes.

\* Vease serie histórica Mercado de Trabajo - Principales Indicadores - Período 2003 - 2011 en el siguiente link:  
[http://www.indec.mecon.gov.ar/nuevaweb/cuadros/4/sh\\_eph\\_continuatrimstral.xls](http://www.indec.mecon.gov.ar/nuevaweb/cuadros/4/sh_eph_continuatrimstral.xls)

### 1.5.6 Tasa de subocupación no demandante. Primer trimestre de 2010 a Primer trimestre de 2011\*

Área geográfica	Año 2010				Año 2011
	trimestres				trimestres
	1°	2°	3°	4°	1°
<b>Total 31 Aglomerados Urbanos</b>	<b>2,7</b>	<b>3,1</b>	<b>2,7</b>	<b>2,8</b>	<b>2,4</b>
<b>Aglomerados del Interior sin GBA</b>	<b>2,0</b>	<b>2,0</b>	<b>1,8</b>	<b>1,9</b>	<b>1,7</b>
<b>Regiones</b>					
<b>Gran Buenos Aires</b>	<b>3,2</b>	<b>4,1</b>	<b>3,4</b>	<b>3,5</b>	<b>3,1</b>
Ciudad de Buenos Aires <sup>1</sup>	2,0	4,4	2,6	3,5	2,1
Partidos del GBA <sup>1</sup>	3,7	4,0	3,7	3,6	3,4
<b>Cuyo</b>	<b>1,2</b>	<b>1,6</b>	<b>1,2</b>	<b>1,5</b>	<b>1,0</b>
Gran Mendoza <sup>1</sup>	1,1	0,8	1,0	0,9	0,8
Gran San Juan <sup>2</sup>	1,7	3,6	2,1	3,3	1,7
San Luis - El Chorrillo <sup>2</sup>	0,6	0,7	0,6	0,7	0,5
<b>Noreste</b>	<b>0,7</b>	<b>1,0</b>	<b>1,0</b>	<b>0,6</b>	<b>0,6</b>
Corrientes <sup>2</sup>	0,3	1,0	0,2	0,2	0,6
Formosa <sup>2</sup>	0,2	0,4	1,4	0,9	0,8
Gran Resistencia <sup>2</sup>	1,1	1,8	1,6	1,1	0,3
Posadas <sup>2</sup>	1,0	0,6	1,3	0,5	0,8
<b>Noroeste</b>	<b>2,0</b>	<b>1,6</b>	<b>1,6</b>	<b>1,7</b>	<b>2,1</b>
Gran Catamarca <sup>2</sup>	0,5	0,3	0,9	0,8	0,5
Gran Tucumán - Tafí Viejo <sup>1</sup>	2,6	2,3	1,5	2,5	2,9
Jujuy - Palpalá <sup>2</sup>	2,4	1,2	1,9	0,8	1,9
La Rioja <sup>2</sup>	0,7	1,4	1,3	0,4	3,3
Salta <sup>1</sup>	2,6	1,9	2,9	2,3	2,1
Sgo. del Estero - La Banda <sup>2</sup>	0,8	0,6	0,2	1,0	0,5
<b>Pampeana</b>	<b>2,5</b>	<b>2,4</b>	<b>2,1</b>	<b>2,4</b>	<b>2,0</b>
Bahía Blanca Cerri <sup>2</sup>	1,6	1,0	1,7	0,6	0,6
Concordia <sup>2</sup>	0,7	3,3	3,0	0,9	1,5
Gran Córdoba <sup>1</sup>	2,3	2,1	1,7	1,2	1,8
Gran La Plata <sup>1</sup>	4,1	2,5	2,1	3,2	2,8
Gran Rosario <sup>1</sup>	2,8	2,9	2,8	3,2	2,1
Gran Paraná <sup>2</sup>	5,3	4,3	1,9	2,9	2,9
Gran Santa Fe <sup>1</sup>	1,8	1,8	1,3	0,9	0,8
Mar del Plata - Batán <sup>1</sup>	1,8	3,2	2,9	4,6	2,9
Río Cuarto <sup>2</sup>	1,1	0,9	1,7	1,6	2,0
Santa Rosa - Toay <sup>2</sup>	2,0	1,7	0,4	1,1	1,3
San Nicolás - Villa Constitución <sup>2</sup>	1,0	1,4	1,6	1,7	0,9
<b>Patagónica</b>	<b>1,5</b>	<b>1,5</b>	<b>1,5</b>	<b>2,0</b>	<b>1,3</b>
Comodoro Rivadavia - Rada Tilly <sup>2</sup>	0,6	0,2	0,4	2,2	1,5
Neuquén - Plottier <sup>2</sup>	2,2	1,8	2,7	2,8	2,3
Río Gallegos <sup>2</sup>	0,5	0,7	0,4	1,0	0,2
Ushuaia - Río Grande <sup>2</sup>	0,6	1,8	0,8	1,3	1,2
Rawson - Trelew <sup>2</sup>	1,8	2,2	1,1	0,4	0,2
Viedma - Carmen de Patagones <sup>2</sup>	2,7	2,0	2,9	3,9	1,2
<b>Total Aglomerados de 500.000 y más habitantes</b>	<b>3,0</b>	<b>3,5</b>	<b>2,9</b>	<b>3,1</b>	<b>2,7</b>
<b>Total Aglomerados de menos de 500.000 habitantes</b>	<b>1,4</b>	<b>1,6</b>	<b>1,4</b>	<b>1,4</b>	<b>1,2</b>

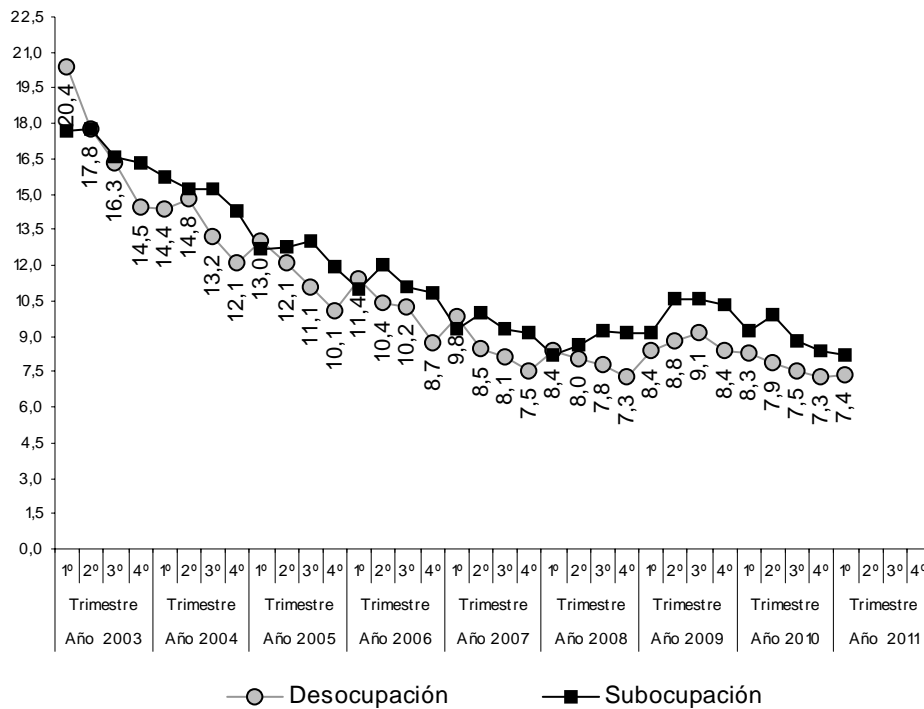
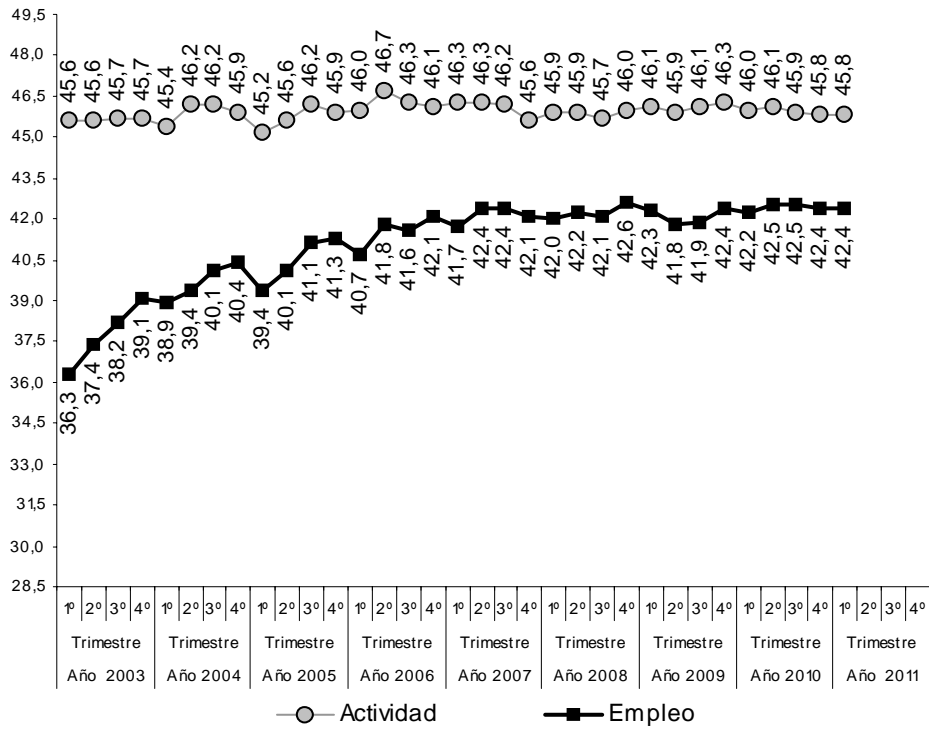
<sup>1</sup> Aglomerados de 500.000 y más habitantes.

<sup>2</sup> Aglomerados de menos de 500.000 habitantes.

\* Vease serie histórica Mercado de Trabajo - Principales Indicadores - Período 2003 - 2011 en el siguiente link:  
[http://www.indec.mecon.gov.ar/nuevaweb/cuadros/4/sh\\_eph\\_continuatrimestral.xls](http://www.indec.mecon.gov.ar/nuevaweb/cuadros/4/sh_eph_continuatrimestral.xls)

## 1.6 Gráficos de evolución trimestral de las principales tasas

### Total Aglomerados Urbanos<sup>(1)</sup>

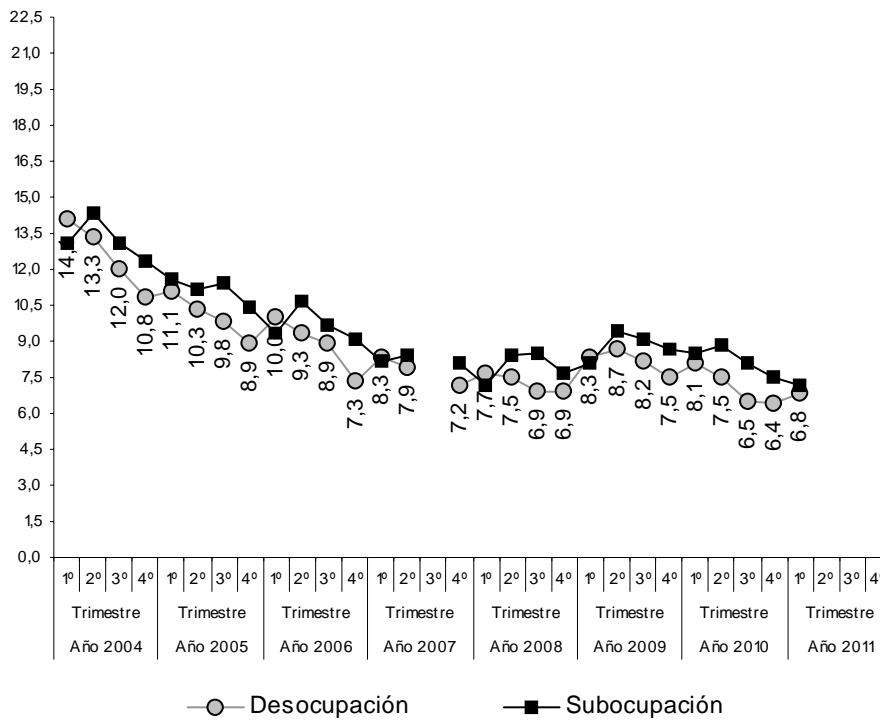
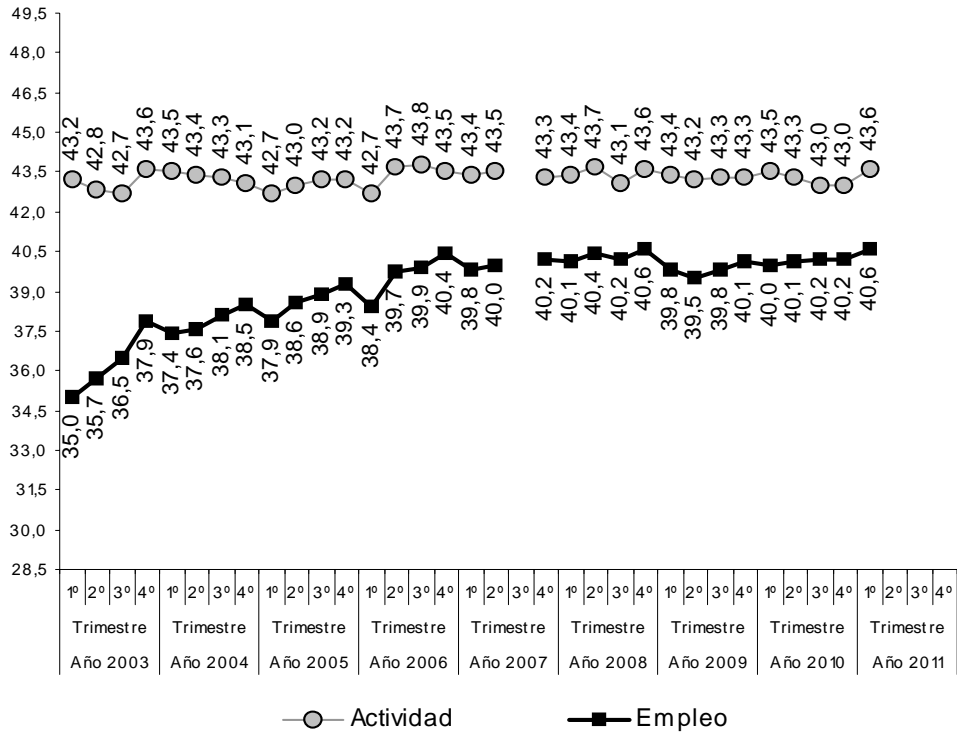


<sup>(1)</sup> Durante el tercer trimestre de 2007, los Aglomerados Mar del Plata-Batán, Bahía Blanca-Cerri y Gran La Plata no fueron relevados por causas de orden administrativo, mientras que los casos correspondientes al Aglomerado Gran Buenos Aires no fueron relevados por paro del personal de la EPH. En virtud de ello, no se presentan datos correspondientes a los dominios de estimación: Aglomerados del Interior, Total de Aglomerados de 500.000 y más habitantes, Total de Aglomerados de menos de 500.000 habitantes, Región Gran Buenos Aires y Región Pampeana.

Con el objetivo de continuar la serie histórica, se realizó un procedimiento de recálculo de las tasas que se presentan para el Total de 31 Aglomerados Urbanos. Por este procedimiento, a los datos relevados durante el segundo trimestre de 2007 en los aglomerados GRAN BUENOS AIRES, GRAN LA PLATA, MAR DEL PLATA-BATAN y BAHIA BLANCA CERRI se aplicó la variación observada en el resto de los aglomerados entre el 2º y el 3º trimestre de 2007, considerando que ambos grupos presentan en toda la serie una evolución similar.

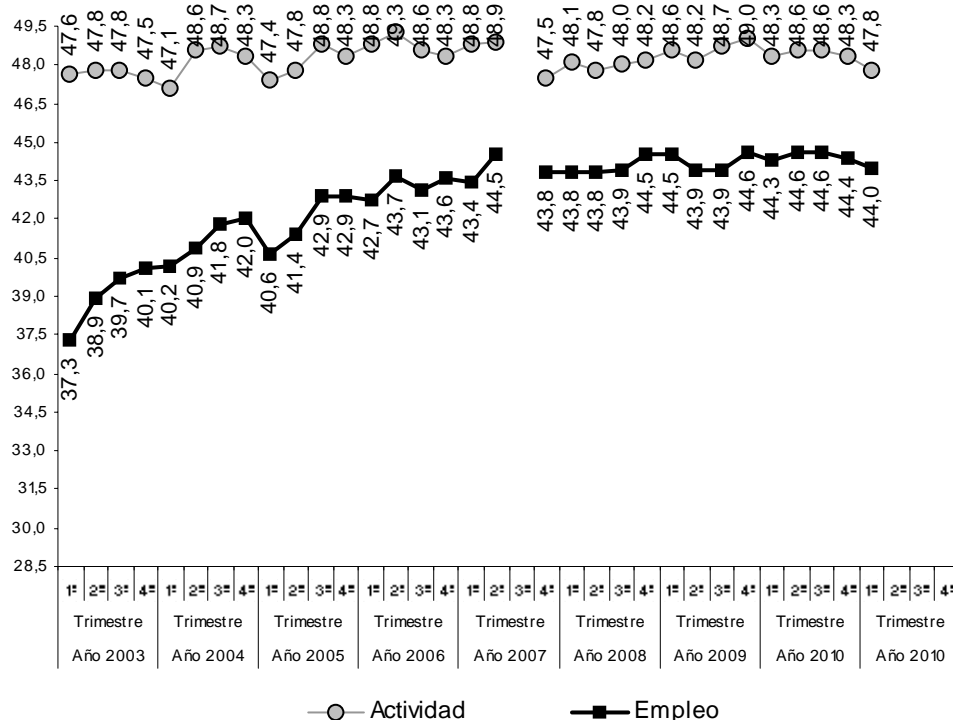
**Nota:** Los trimestres 2º y 4º de 2007 no incluyen los datos correspondientes al aglomerado Bahía Blanca-Cerri.

### Aglomerados del Interior sin GBA<sup>(1)</sup>

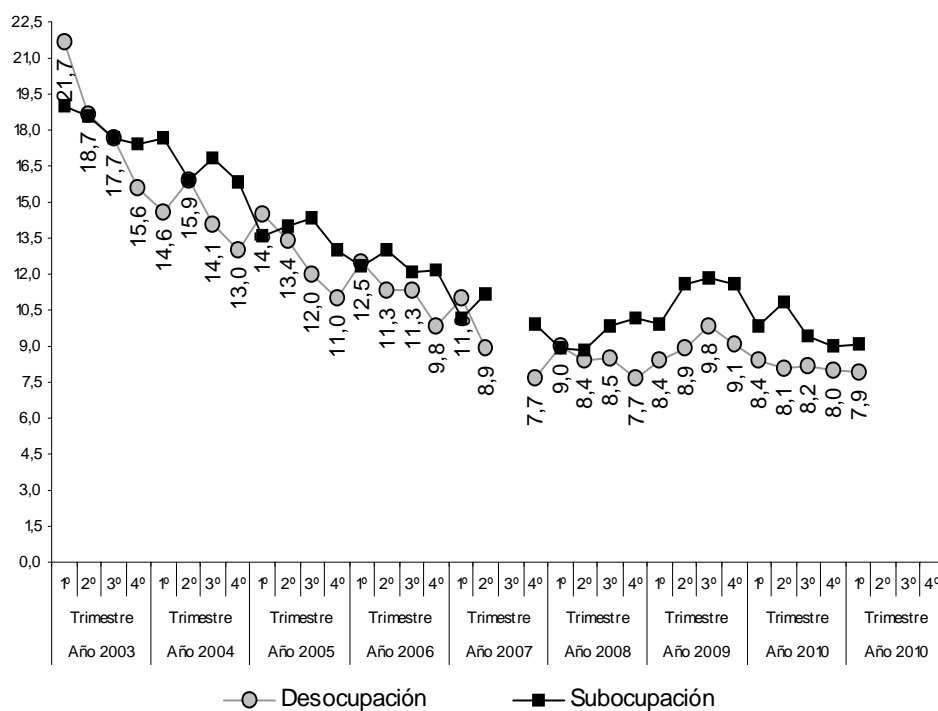


<sup>(1)</sup> Durante el tercer trimestre de 2007, los Aglomerados Mar del Plata-Batán, Bahía Blanca-Cerri y Gran La Plata no fueron relevados por causas de orden administrativo, mientras que los casos correspondientes al Aglomerado Gran Buenos Aires no fueron relevados por paro del personal de la EPH. En virtud de ello, no se presentan datos correspondientes a los dominios de estimación: Aglomerados del Interior, Total de Aglomerados de 500.000 y más habitantes, Total de Aglomerados de menos de 500.000 habitantes, Región Gran Buenos Aires y Región Pampeana.

### Región GBA<sup>(1)</sup>



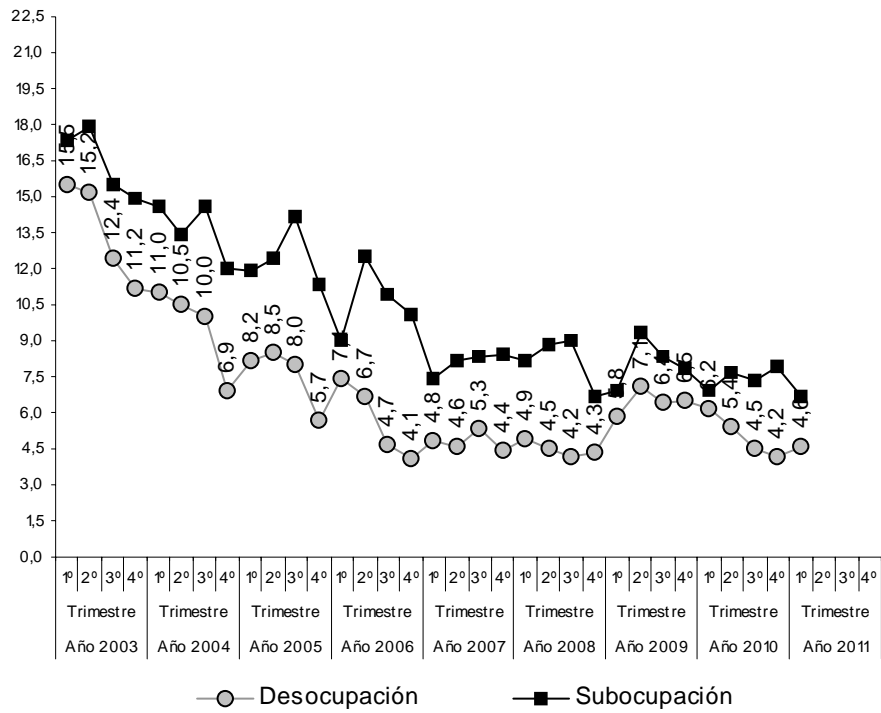
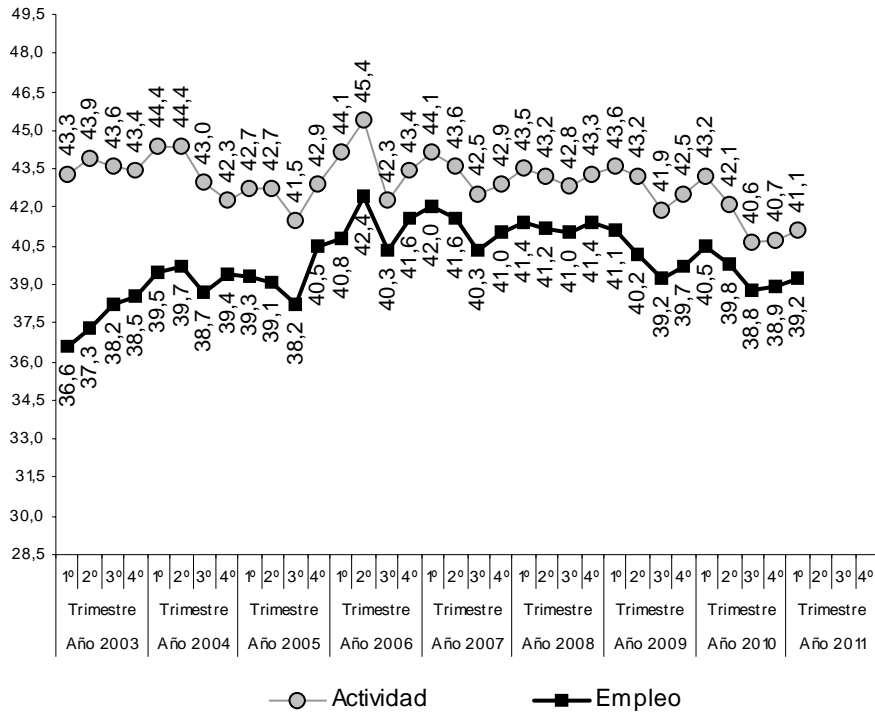
○ Actividad      ■ Empleo



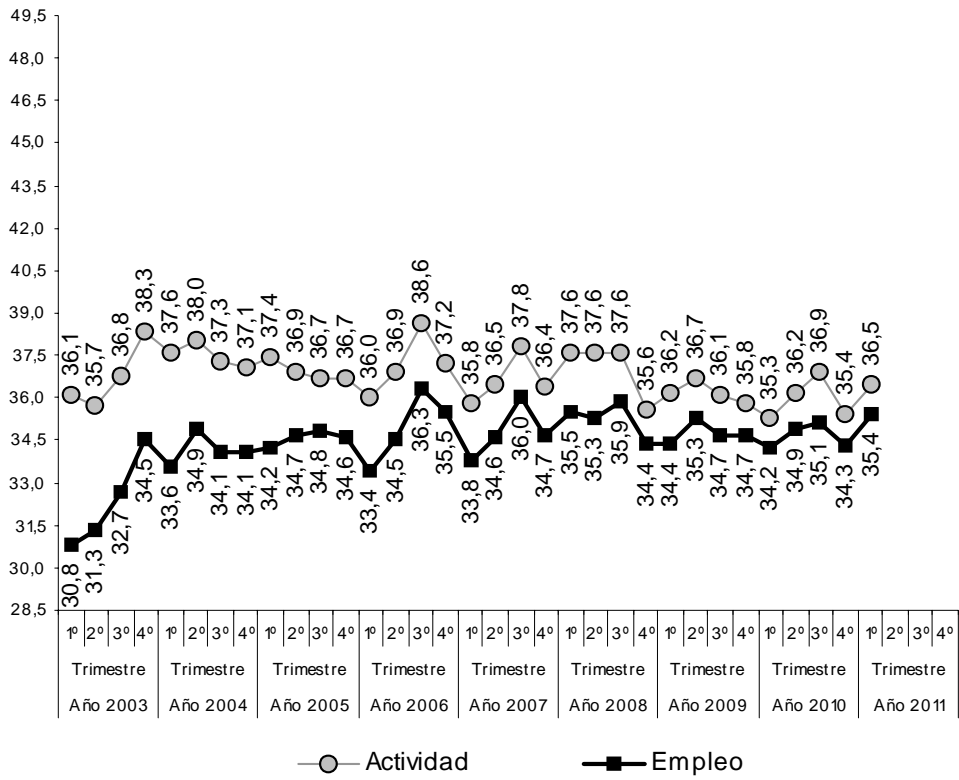
○ Desocupación      ■ Subocupación

<sup>(1)</sup> Durante el tercer trimestre de 2007, los Aglomerados Mar del Plata-Batán, Bahía Blanca-Cerri y Gran La Plata no fueron relevados por causas de orden administrativo, mientras que los casos correspondientes al Aglomerado Gran Buenos Aires no fueron relevados por paro del personal de la EPH. En virtud de ello, no se presentan datos correspondientes a los dominios de estimación: Aglomerados del Interior, Total de Aglomerados de 500.000 y más habitantes, Total de Aglomerados de menos de 500.000 habitantes, Región Gran Buenos Aires y Región Pampeana.

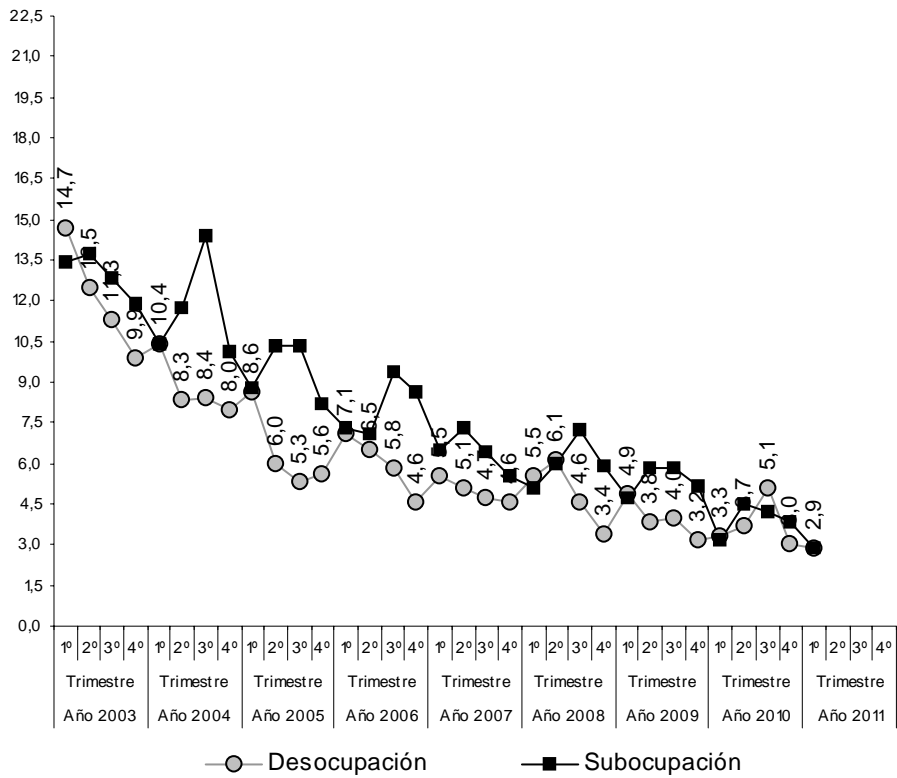
### Región Cuyo



### Región Noreste



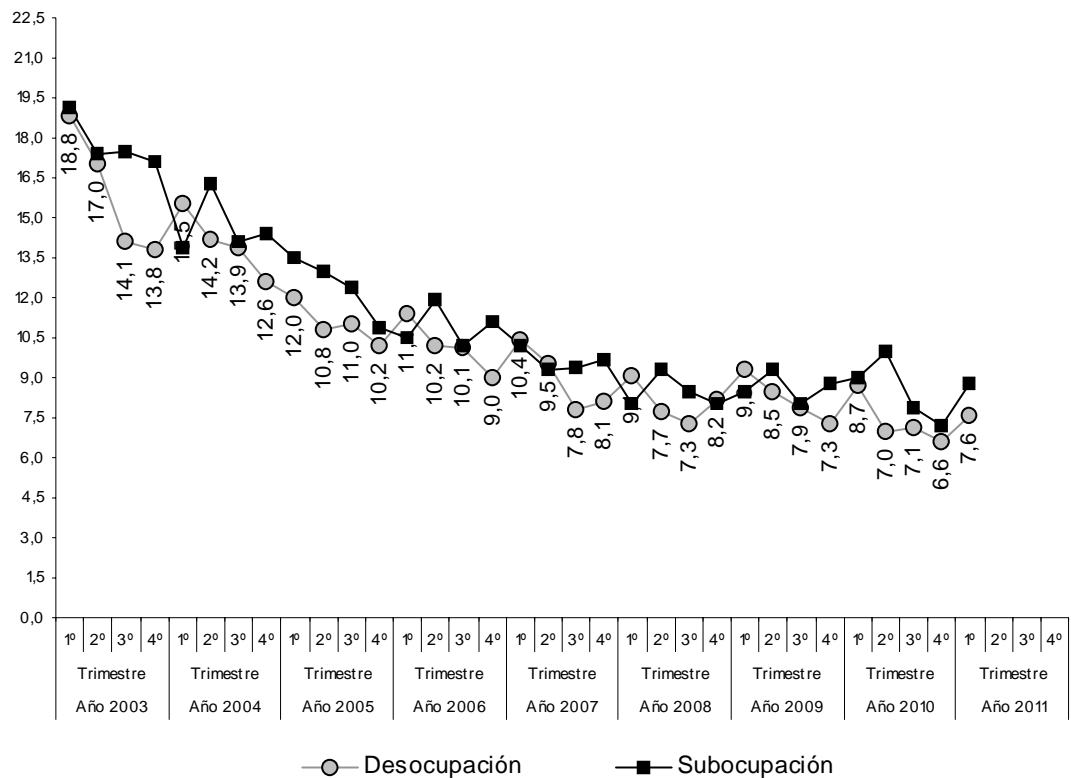
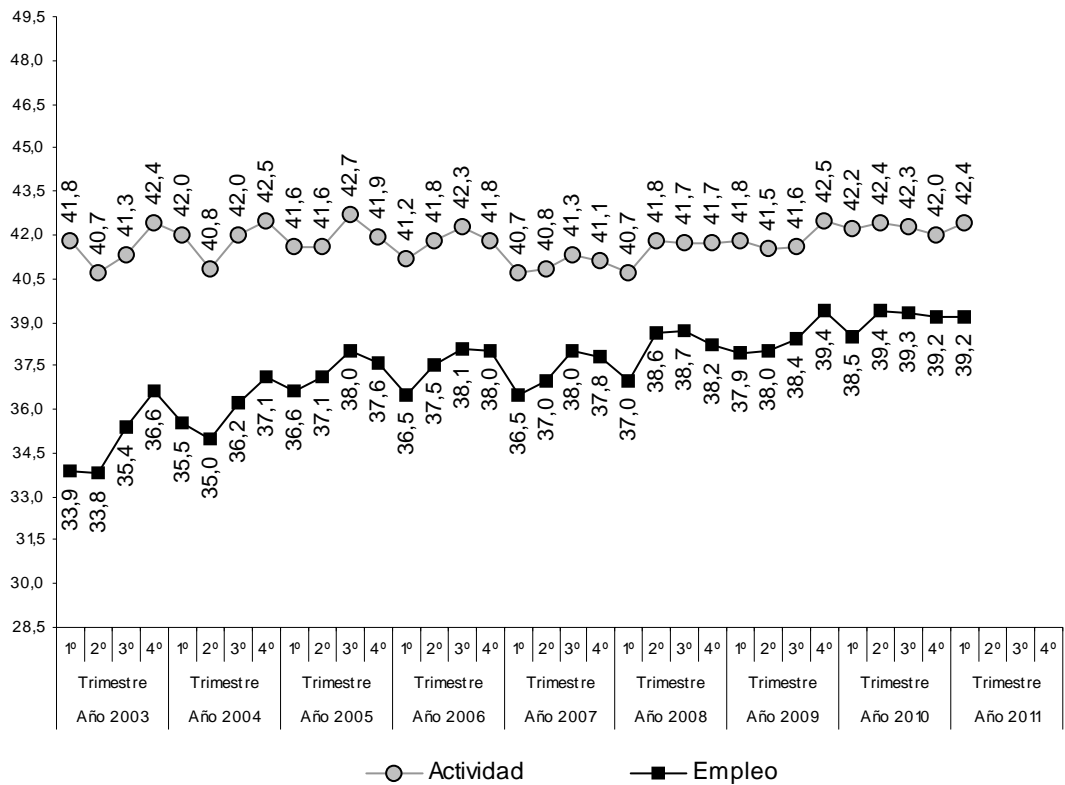
○ Actividad      ■ Empleo



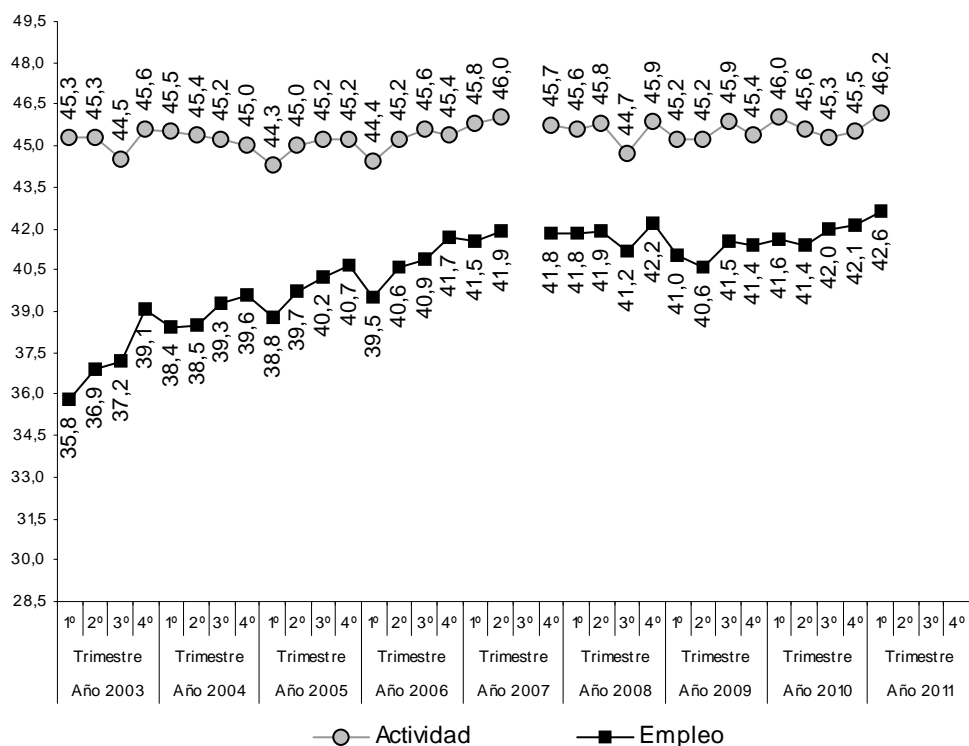
○ Desocupación      ■ Subocupación



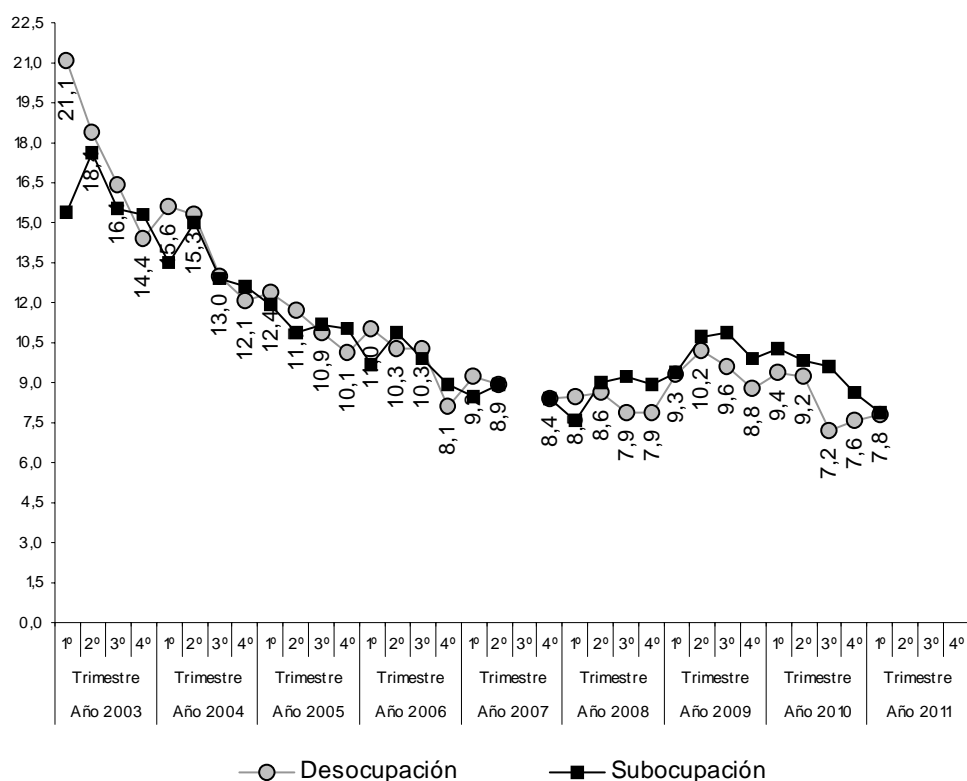
### Región Noroeste



### Región Pampeana<sup>(1)</sup>



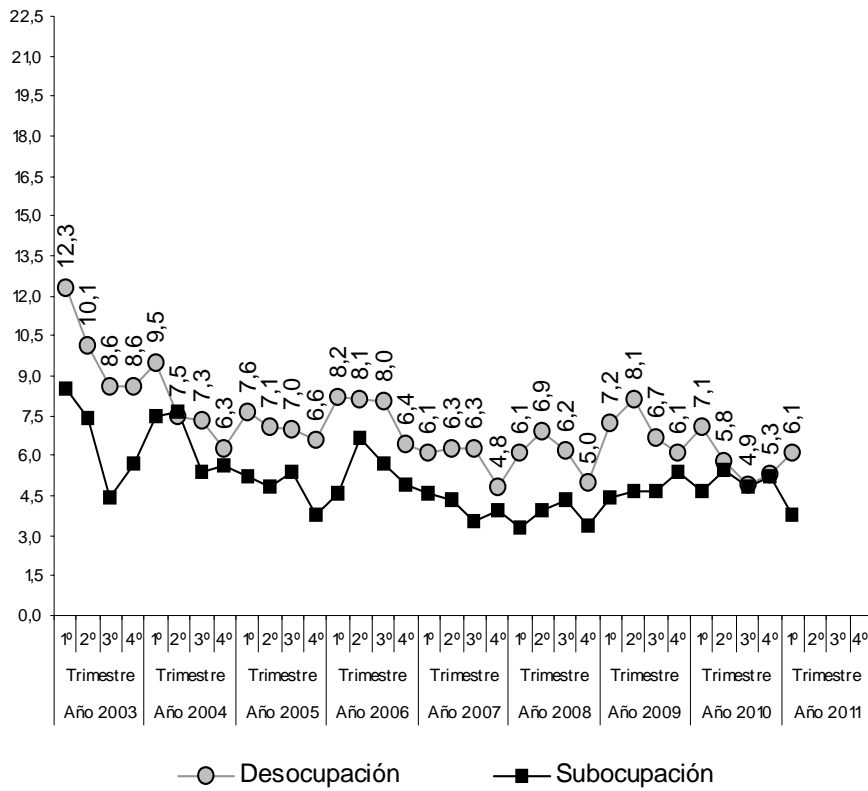
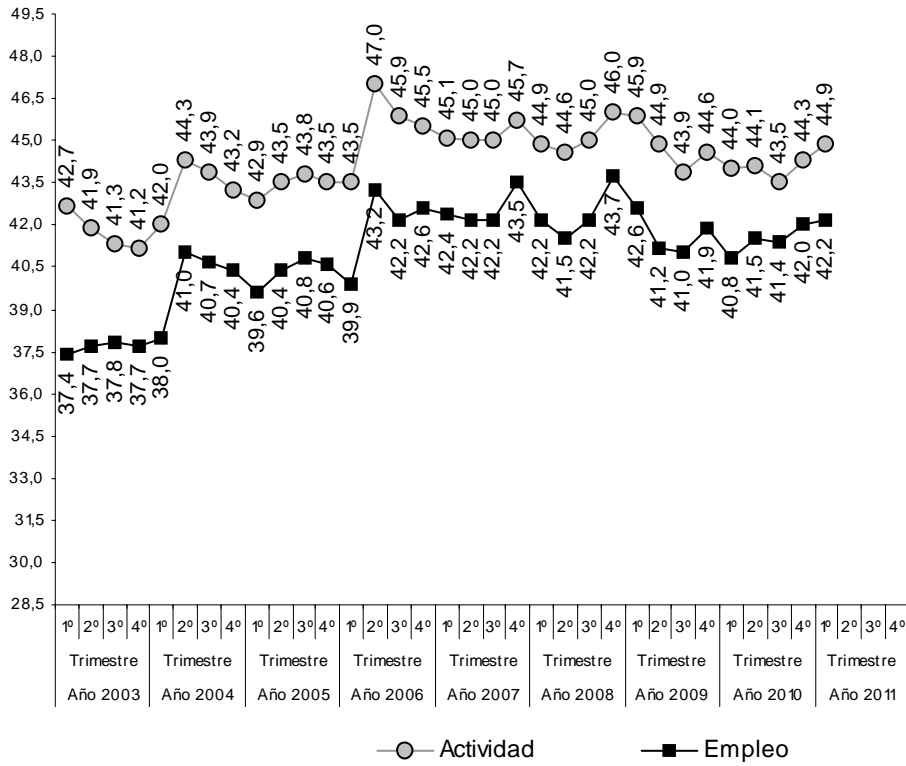
○ Actividad      ■ Empleo



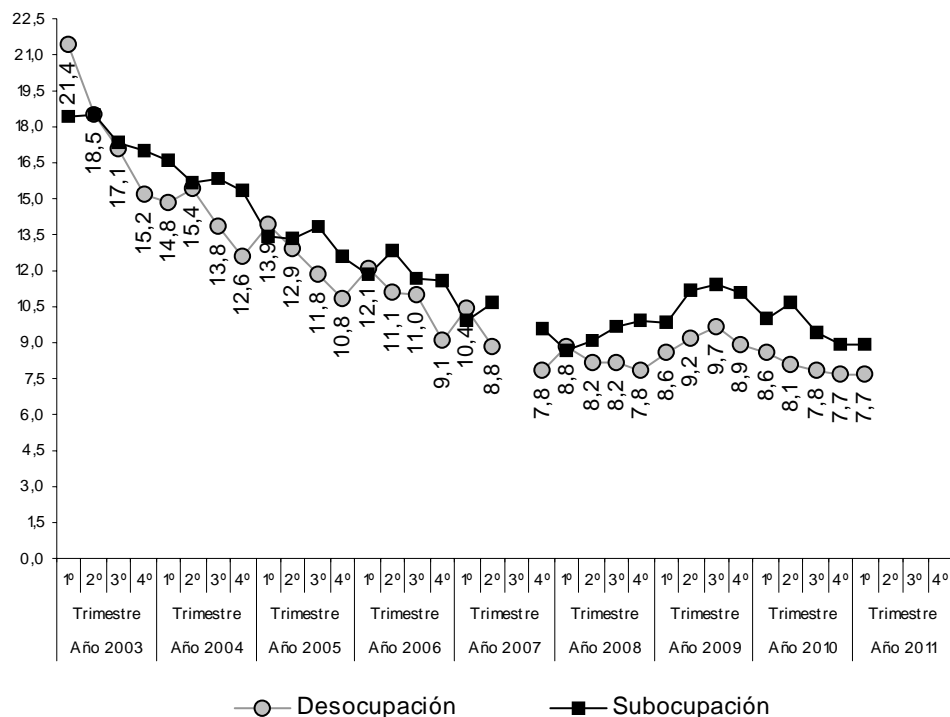
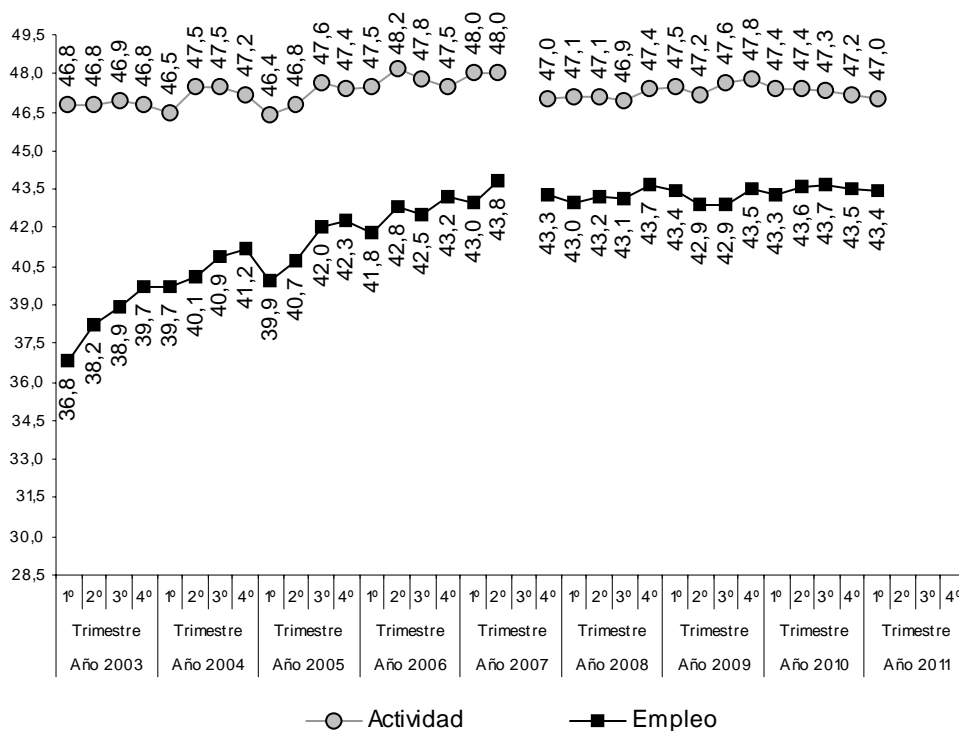
○ Desocupación      ■ Subocupación

<sup>(1)</sup> Durante el tercer trimestre de 2007, los Aglomerados Mar del Plata-Batán, Bahía Blanca-Cerri y Gran La Plata no fueron relevados por causas de orden administrativo, mientras que los casos correspondientes a Aglomerado Gran Buenos Aires no fueron relevados por paro del personal de la EPH. En virtud de ello, no se presentan datos correspondientes a los dominios de estimación: Aglomerados del Interior, Total de Aglomerados de 500.000 y más habitantes, Total de Aglomerados de menos de 500.000 habitantes, Región Gran Buenos Aires y Región Pampeana.

### Región Patagónica

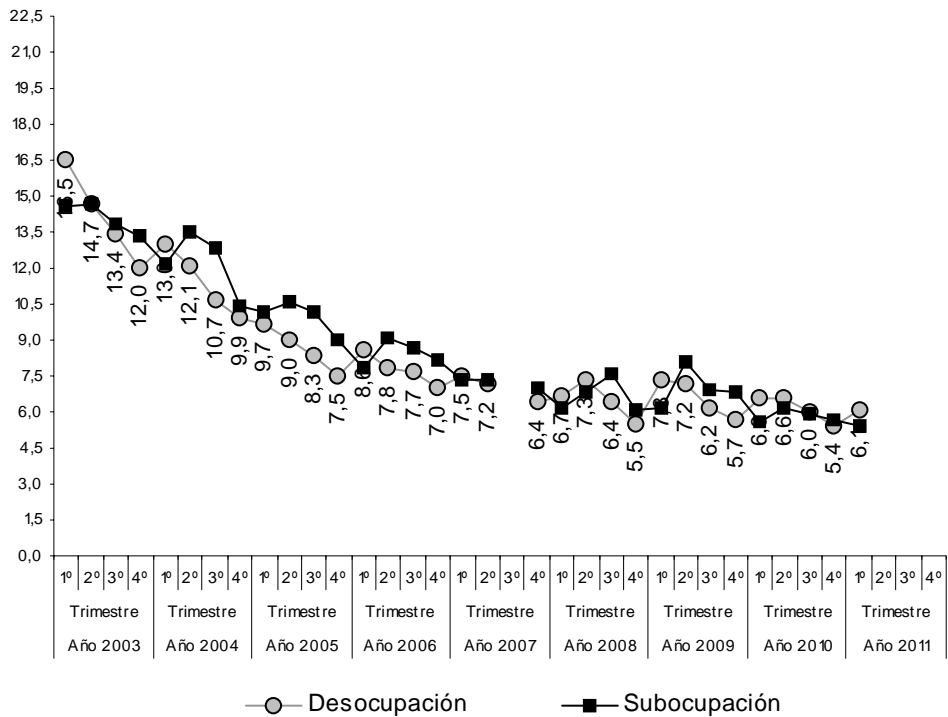
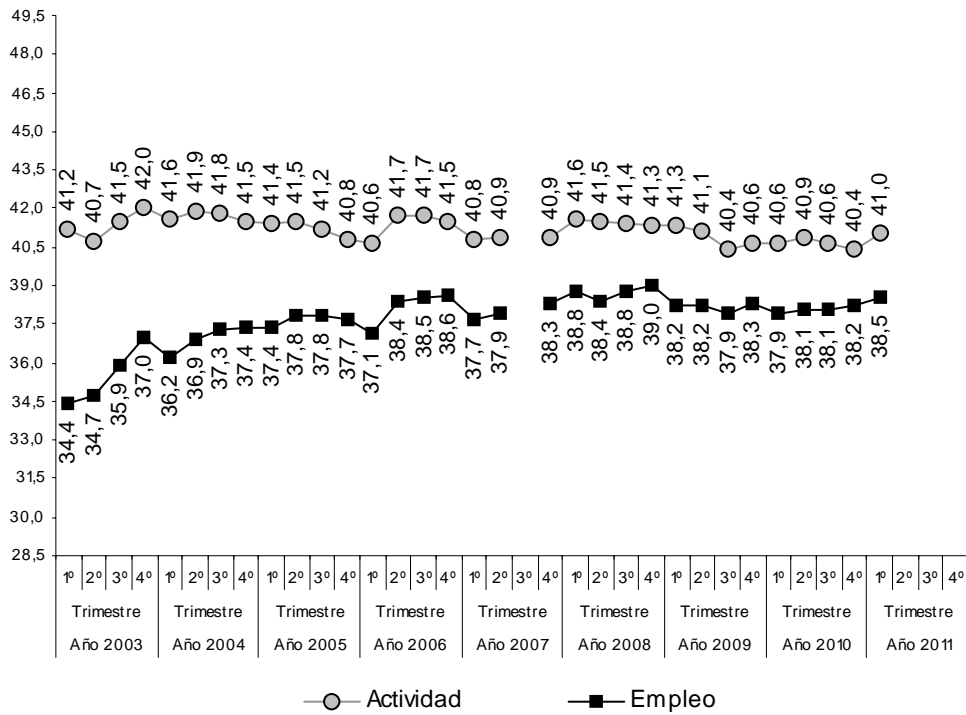


### Total Aglomerados de 500.000 y más habitantes<sup>(1)</sup>



<sup>(1)</sup> Durante el tercer trimestre de 2007, los Aglomerados Mar del Plata-Batán, Bahía Blanca-Cerri y Gran La Plata no fueron relevados por causas de orden administrativo, mientras que los casos correspondientes al Aglomerado Gran Buenos Aires no fueron relevados por paro del personal de la EPH. En virtud de ello, no se presentan datos correspondientes a los dominios de estimación: Aglomerados del Interior, Total de Aglomerados de 500.000 y más habitantes, Total de Aglomerados de menos de 500.000 habitantes, Región Gran Buenos Aires y Región Pampeana.

### Total Aglomerados de menos de 500.000 habitantes<sup>(1)</sup>



<sup>(1)</sup> Durante el tercer trimestre de 2007, los Aglomerados Mar del Plata-Batán, Bahía Blanca-Cerri y Gran La Plata no fueron relevados por causas de orden administrativo, mientras que los casos correspondientes al Aglomerado Gran Buenos Aires no fueron relevados por paro del personal de la EPH. En virtud de ello, no se presentan datos correspondientes a los dominios de estimación: Aglomerados del Interior, Total de Aglomerados de 500.000 y más habitantes, Total de Aglomerados de menos de 500.000 habitantes, Región Gran Buenos Aires y Región Pampeana.

**1.7 Estimaciones de la tasa de desocupación abierta y de sus respectivos coeficientes de variación, intervalos del 90% de confianza. Total de 31 Aglomerados Urbanos y regiones estadísticas. Primer trimestre de 2011**

Área geográfica	1° trimestre 2011			
	Desocupación	Coeficiente de variación	Intervalo de confianza	
			Límite inferior	Límite superior
<b>Total 31 Aglomerados Urbanos</b>	<b>7,4</b>	<b>3,8</b>	<b>6,9</b>	<b>7,9</b>
<b>Aglomerados del Interior sin GBA</b>	<b>6,8</b>	<b>3,7</b>	<b>6,4</b>	<b>7,2</b>
<b>Gran Buenos Aires</b>	<b>7,9</b>	<b>6,0</b>	<b>7,1</b>	<b>8,7</b>
Ciudad de Buenos Aires <sup>1</sup>	6,4	13,2	5,0	7,8
Partidos del GBA <sup>1</sup>	8,4	6,7	7,5	9,4
<b>Cuyo</b>	<b>4,6</b>	<b>11,4</b>	<b>3,7</b>	<b>5,5</b>
Gran Mendoza <sup>1</sup>	4,9	14,9	3,7	6,1
Gran San Juan <sup>2</sup>	5,1	19,9	3,4	6,7
San Luis - El Chorrillo <sup>2</sup>	2,1	25,5	1,2	3,0
<b>Noreste</b>	<b>2,9</b>	<b>14,1</b>	<b>2,2</b>	<b>3,5</b>
Corrientes <sup>2</sup>	3,3	23,7	2,0	4,6
Formosa <sup>2</sup>	2,0	29,7	1,0	3,0
Gran Resistencia <sup>2</sup>	2,3	32,9	1,1	3,6
Posadas <sup>2</sup>	3,4	26,2	1,9	4,9
<b>Noroeste</b>	<b>7,6</b>	<b>6,4</b>	<b>6,8</b>	<b>8,4</b>
Gran Catamarca <sup>2</sup>	12,2	10,3	10,1	14,2
Gran Tucumán - Tafí Viejo <sup>1</sup>	4,9	14,2	3,7	6,0
Jujuy - Palpalá <sup>2</sup>	6,3	22,5	4,0	8,6
La Rioja <sup>2</sup>	6,2	18,1	4,3	8,0
Salta <sup>1</sup>	11,7	11,7	9,5	14,0
Sgo. del Estero - La Banda <sup>2</sup>	6,3	16,3	4,6	8,0
<b>Pampeana</b>	<b>7,8</b>	<b>5,3</b>	<b>7,1</b>	<b>8,5</b>
Bahía Blanca Cerri <sup>2</sup>	8,9	13,9	6,9	11,0
Concordia <sup>2</sup>	7,4	17,6	5,3	9,6
Gran Córdoba <sup>1</sup>	8,4	11,6	6,8	10,0
Gran La Plata <sup>1</sup>	6,8	18,6	4,7	8,8
Gran Rosario <sup>1</sup>	7,0	12,2	5,6	8,4
Gran Paraná <sup>2</sup>	11,9	9,4	10,0	13,7
Gran Santa Fe <sup>1</sup>	6,9	17,0	5,0	8,8
Mar del Plata - Batán <sup>1</sup>	7,8	18,6	5,4	10,3
Río Cuarto <sup>2</sup>	8,8	16,8	6,4	11,2
Santa Rosa - Toay <sup>2</sup>	4,4	26,2	2,5	6,3
San Nicolás - Villa Constitución <sup>2</sup>	7,1	19,7	4,8	9,4
<b>Patagónica</b>	<b>6,1</b>	<b>9,4</b>	<b>5,2</b>	<b>7,1</b>
Comodoro Rivadavia - Rada Tilly <sup>2</sup>	5,1	21,2	3,3	6,9
Neuquén - Plottier <sup>2</sup>	8,2	19,0	5,6	10,8
Río Gallegos <sup>2</sup>	2,4	25,1	1,4	3,4
Ushuaia - Río Grande <sup>2</sup>	8,4	13,9	6,5	10,4
Rawson - Trelew <sup>2</sup>	4,4	18,1	3,1	5,7
Viedma - Carmen de Patagones <sup>2</sup>	4,4	20,9	2,9	6,0
<b>Total Aglomerados de 500.000 y más habitantes</b>	<b>7,7</b>	<b>4,4</b>	<b>7,1</b>	<b>8,2</b>
<b>Total Aglomerados de menos de 500.000 habitantes</b>	<b>6,1</b>	<b>4,3</b>	<b>5,7</b>	<b>6,5</b>

<sup>1</sup> Aglomerados de 500.000 y más habitantes.

<sup>2</sup> Aglomerados de menos de 500.000 habitantes.

## 2. Aspectos metodológicos

### 2.1 Características de la muestra

La EPH en su modalidad continua se basa en una muestra probabilística, estratificada, en dos etapas de selección, donde se mantienen las mismas áreas seleccionadas para la EPH puntual.

La muestra está distribuida a lo largo del período respecto del cual se brinda información (el trimestre) y el relevamiento se desarrolla a lo largo de todo el año.

A partir del 3° trimestre de 2006, con el aumento del tamaño muestral de los aglomerados con menos de 500.000 habitantes y la incorporación de los tres aglomerados que venían relevándose en la modalidad puntual, se llega a un total de 31 aglomerados<sup>4</sup> y a un tamaño de la muestra trimestral de 23.904 viviendas. Implica una muestra de 95.616 viviendas en el año. Para el año 2006, dado que la ampliación de la muestra se inició en el 2° semestre, el tamaño es de 82.288 viviendas.

La encuesta produce estimaciones trimestrales válidas para:

- Total de 31 aglomerados agrupados.
  - Aglomerados del Interior: todos los aglomerados excluido el aglomerado Gran Buenos Aires.
  - Conjunto de aglomerados agrupados en 6 regiones estadísticas:
    - *Región Gran Buenos Aires*: integrada por Ciudad de Buenos Aires; Partidos del GBA.
    - *Región Noroeste (NOA)*: integrada por Gran Catamarca; Gran Tucumán-Tafí Viejo; Jujuy-Palpalá; La Rioja; Salta; Santiago del Estero-La Banda.
    - *Región Noreste (NEA)*: integrada por Corrientes; Formosa; Gran Resistencia; Posadas.
    - *Región Cuyo*: integrada por Gran Mendoza; Gran San Juan; San Luis-El Chorrillo.
    - *Región Pampeana*: integrada por Bahía Blanca-Cerri; Concordia; Gran Córdoba; Gran La Plata; Gran Rosario; Gran Paraná; Gran Santa Fe; Mar del Plata-Batán; Río Cuarto; Santa Rosa-Toay y San Nicolás-Villa Constitución.
    - *Región Patagónica*: integrada por Comodoro Rivadavia-Rada Tilly; Neuquén-Plottier; Río Gallegos; Ushuaia-Río Grande, Viedma-Carmen de Patagones y Rawson-Trelew.
  - Conjunto de aglomerados con 500.000 y más habitantes: Gran Buenos Aires; Gran Córdoba; Gran La Plata; Mar del Plata-Batán; Gran Mendoza; Gran Rosario; Gran Tucumán-Tafí Viejo; Salta; Santa Fé.
  - Conjunto de aglomerados con menos de 500.000 habitantes: resto de los aglomerados.
  - Cada uno de los 31 aglomerados urbanos.

Es importante señalar que como en toda encuesta por muestreo, los resultados obtenidos son valores que estiman el verdadero valor de cada tasa y tienen asociado un error, cuya cuantía también se estima permitiendo conocer la confiabilidad de las estimaciones. Estos resultados indican el nivel probable alcanzado por cada tasa a partir de la muestra, admitiéndose oscilaciones de este nivel, en más y en menos, con un grado de confianza conocido<sup>5</sup>.

### 2.2 Definiciones básicas

**Población económicamente activa:** la integran las personas que tienen una ocupación o que sin tenerla la están buscando activamente. Está compuesta por la población ocupada más la población desocupada.

**Población ocupada:** conjunto de personas que tiene por lo menos una ocupación, es decir que en la semana de referencia ha trabajado como mínimo una hora (en una actividad económica). El criterio de una hora trabajada, además de preservar la comparabilidad con otros países, permite captar las múltiples ocupaciones informales y/o de baja intensidad que realiza la población. Para poder discriminar dentro del nivel de empleo qué parte

<sup>4</sup> Los 28 aglomerados comprendidos en el relevamiento hasta el 2° trimestre de 2006 fueron: Gran Buenos Aires, Gran La Plata, Bahía Blanca-Cerri, Mar del Plata-Batán, Gran Catamarca, Gran Córdoba, Río Cuarto, Corrientes, Gran Resistencia, Comodoro Rivadavia-Rada Tilly, Gran Paraná, Concordia, Formosa, Jujuy-Palpalá, Santa Rosa-Toay, La Rioja, Gran Mendoza, Posadas, Neuquén-Plottier, Salta, Gran San Juan, San Luis-El Chorrillo, Río Gallegos, Gran Rosario, Gran Santa Fe, Santiago del Estero-La Banda, Ushuaia-Río Grande y Gran Tucumán-Tafí Viejo. A partir del 3° trimestre de 2006 se incorporaron a la EPH continua tres aglomerados (San Nicolás-Villa Constitución, Viedma-Carmen de Patagones y Rawson-Trelew), que venían siendo relevados en la modalidad de EPH puntual, por lo cual el total de aglomerados relevados pasó de 28 a ser 31.

<sup>5</sup> Ver documento "Ponderación de la muestra y tratamiento de valores faltantes en las variables de ingreso en la Encuesta Permanente de Hogares" en [http://www.indec.mecon.ar/nuevaweb/cuadros/4/eph\\_metodologia\\_15.pdf](http://www.indec.mecon.ar/nuevaweb/cuadros/4/eph_metodologia_15.pdf)

corresponde al empleo de baja intensidad, pueden restarse del empleo total aquellos que trabajan menos de cierta cantidad de horas (por ejemplo los subocupados). La información recogida permite realizar distintos recortes según la necesidad de información de que se trate, así como caracterizar ese tipo de empleos.

**Población desocupada:** se refiere a personas que, no teniendo ocupación, están buscando activamente trabajo y están disponibles para empezar a trabajar.

Corresponde a desocupación abierta. Este concepto no incluye otras formas de precariedad laboral tales como personas que realizan trabajos transitorios mientras buscan activamente una ocupación, aquellas que trabajan jornadas involuntariamente por debajo de lo normal, los desocupados que han suspendido la búsqueda por falta de oportunidades visibles de empleo, los ocupados en puestos por debajo de la remuneración mínima o en puestos por debajo de su calificación, etc.

Estas modalidades son también relevadas por la EPH, como indicadores separados.

**Población subocupada horaria:** se refiere a los ocupados que trabajan menos de 35 horas semanales por causas involuntarias y están dispuestos a trabajar más horas. Comprende a todos los ocupados en empleos de tiempo reducido (incluye, entre otros, a agentes de la Administración Pública Provincial o Municipal cuyo horario de trabajo ha sido disminuido) y están dispuestos a trabajar más horas.

**Población subocupada demandante:** se refiere a la población subocupada (por causas involuntarias y dispuestos a trabajar más horas) que además busca activamente otra ocupación.

**Población subocupada no demandante:** se refiere a la población subocupada (por causas involuntarias y dispuestos a trabajar más horas) que no está en la búsqueda activa de otra ocupación.

**Población inactiva:** conjunto de personas que no tienen trabajo ni lo buscan activamente. Puede subdividirse en inactivos marginales e inactivos típicos según estén dispuestos o no a trabajar.

### 2.3 Cálculo de tasas

**Tasa de actividad:** calculada como porcentaje entre la población económicamente activa y la población total.

**Tasa de empleo:** calculada como porcentaje entre la población ocupada y la población total.

**Tasa de desocupación:** calculada como porcentaje entre la población desocupada y la población económicamente activa.

**Tasa de subocupación horaria:** calculada como porcentaje entre la población subocupada y la población económicamente activa.

**Tasa de subocupación demandante:** calculada como porcentaje entre la población de subocupados demandantes y la población económicamente activa.

**Tasa de subocupación no demandante:** calculada como porcentaje entre la población de subocupados no demandantes y la población económicamente activa.