

Ciudad Autónoma de Buenos Aires, 18 de febrero de 2015

## Encuesta Permanente de Hogares

### Mercado de trabajo, principales indicadores

#### Resultados del cuarto trimestre de 2014

En este informe se difunden los resultados correspondientes al cuarto trimestre de 2014, para el total de 31 aglomerados urbanos.

La información sobre los principales indicadores del mercado de trabajo se obtiene de los datos recolectados por la Encuesta Permanente de Hogares (EPH), programa nacional que lleva a cabo el Instituto Nacional de Estadística y Censos (INDEC) conjuntamente con las Direcciones Provinciales de Estadística (DPE) cuyo objeto es relevar características sociodemográficas y socioeconómicas de la población.

#### 1. Resultados trimestrales

##### 1.1.1. Principales indicadores. Total de 31 aglomerados urbanos

###### Cuarto trimestre de 2013 a cuarto trimestre de 2014

Tasas	31 aglomerados urbanos				
	Año 2013	Año 2014			
	4º trimestre	1º trimestre	2º trimestre	3º trimestre	4º trimestre
Actividad	45,6	45,0	44,8	44,7	45,2
Empleo	42,7	41,8	41,4	41,3	42,1
Desocupación	6,4	7,1	7,5	7,5	6,9
Subocupación	7,8	8,1	9,4	9,2	9,1
Subocupación demandante	5,1	5,5	6,8	6,3	6,1
Subocupación no demandante	2,7	2,6	2,6	2,9	3,0

##### 1.1.2. Variación interanual. Total de 31 aglomerados urbanos

###### Cuarto trimestre de 2013 y cuarto trimestre de 2014

Tasas	Total 31 aglomerados urbanos	
	Año 2013	Año 2014
	4º trimestre	4º trimestre
Actividad	45,6	45,2
Empleo	42,7	42,1
Desocupación	6,4	6,9
Subocupación	7,8	9,1
Subocupación demandante	5,1	6,1
Subocupación no demandante	2,7	3,0

\*Se recomienda atender las consideraciones referidas a los impactos sobre las tasas de Actividad, Empleo y Desocupación derivados de los cambios en los ámbitos geográficos y la población de referencia de la EPH (sección 2.4 y Anexo).

Véase serie histórica Mercado de Trabajo - Principales Indicadores - Período 2003 - 2014 en el siguiente link:  
[http://www.indec.gov.ar/nivel4\\_default.asp?id\\_tema\\_1=4&id\\_tema\\_2=31&id\\_tema\\_3=58](http://www.indec.gov.ar/nivel4_default.asp?id_tema_1=4&id_tema_2=31&id_tema_3=58)

Referencias:

- Dato igual a 0

## INDICE

<b>1. Resultados trimestrales .....</b>	<b>1</b>
1.2 Población de referencia del área cubierta por la EPH (en miles). 31 aglomerados urbanos ..	3
1.3 Estimaciones válidas para el trimestre .....	4
1.4 Principales indicadores por área geográfica.....	5
1.5 Evolución trimestral de las principales tasas .....	6
1.5.1 Tasa de actividad.....	6
1.5.2 Tasa de empleo .....	7
1.5.3 Tasa de desocupación .....	8
1.5.4 Tasa de subocupación .....	9
1.5.5 Tasa de subocupación demandante .....	10
1.5.6 Tasa de subocupación no demandante .....	11
1.6 Gráficos de la evolución trimestral de las principales tasas .....	12
1.7 Estimaciones de la tasa de desocupación abierta y de sus respectivos coeficientes de variación, intervalos del 90% de confianza. Total de 31 aglomerados urbanos.....	22
<b>2. Aspectos metodológicos .....</b>	<b>23</b>
2.1 Características de la muestra .....	23
2.2 Definiciones básicas .....	23
2.3 Cálculo de tasas.....	24
2.4 Ámbitos geográficos y población de referencia de la Encuesta Permanente de Hogares (continua) .....	25
<b>3. Anexo .....</b>	<b>28</b>

**1.2 Población de referencia del área cubierta por la EPH (en miles). 31 aglomerados urbanos.  
Cuarto trimestre de 2014 (\*)**

Área geográfica	Población				
	Total	Económicamente activa	Ocupada	Desocupada	Subocupada
<b>Total de 31 aglomerados urbanos</b>	<b>26.685</b>	<b>12.073</b>	<b>11.236</b>	<b>837</b>	<b>1.096</b>
<b>Aglomerados del Interior sin GBA</b>	<b>12.932</b>	<b>5.674</b>	<b>5.297</b>	<b>377</b>	<b>455</b>
<b>Gran Buenos Aires</b>	<b>13.752</b>	<b>6.399</b>	<b>5.939</b>	<b>460</b>	<b>640</b>
Ciudad de Buenos Aires <sup>1</sup>	2.979	1.578	1.499	79	117
Partidos del GBA <sup>1</sup>	10.774	4.821	4.440	381	523
<b>Cuyo</b>	<b>1.798</b>	<b>778</b>	<b>742</b>	<b>36</b>	<b>67</b>
Gran Mendoza <sup>1</sup>	1.071	480	458	22	41
Gran San Juan <sup>2</sup>	511	212	198	13	22
San Luis - El Chorrillo <sup>2</sup>	215	86	85	1	4
<b>Noreste</b>	<b>1.392</b>	<b>501</b>	<b>488</b>	<b>13</b>	<b>17</b>
Corrientes <sup>2</sup>	379	154	147	8	5
Formosa <sup>2</sup>	255	86	84	2	5
Gran Resistencia <sup>2</sup>	407	119	119	-	-
Posadas <sup>2</sup>	351	142	138	4	7
<b>Noroeste</b>	<b>2.628</b>	<b>1.124</b>	<b>1.053</b>	<b>71</b>	<b>86</b>
Gran Catamarca <sup>2</sup>	209	91	85	5	6
Gran Tucumán - Tafí Viejo <sup>1</sup>	863	392	363	29	36
Jujuy - Palpalá <sup>2</sup>	335	140	131	8	10
La Rioja <sup>2</sup>	201	88	84	4	4
Salta <sup>1</sup>	617	266	249	17	23
Sgo. del Estero - La Banda <sup>2</sup>	402	147	140	6	8
<b>Pampeana</b>	<b>6.125</b>	<b>2.823</b>	<b>2.594</b>	<b>230</b>	<b>268</b>
Bahía Blanca - Cerri <sup>2</sup>	306	137	127	10	4
Concordia <sup>2</sup>	160	59	56	2	5
Gran Córdoba <sup>1</sup>	1.510	721	647	74	99
Gran La Plata <sup>1</sup>	829	384	362	21	36
Gran Rosario <sup>1</sup>	1.416	691	631	60	62
Gran Paraná <sup>2</sup>	273	120	113	7	10
Gran Santa Fe <sup>1</sup>	526	227	212	15	12
Mar del Plata - Batán <sup>1</sup>	622	277	247	30	32
Río Cuarto <sup>2</sup>	171	81	75	5	6
Santa Rosa - Toay <sup>2</sup>	125	50	49	1	1
San Nicolás - Villa Constitución <sup>2</sup>	188	77	73	4	3
<b>Patagónica</b>	<b>990</b>	<b>448</b>	<b>421</b>	<b>27</b>	<b>17</b>
Comodoro Rivadavia - Rada Tilly <sup>2</sup>	211	91	85	6	2
Neuquén - Plottier <sup>2</sup>	305	142	131	11	7
Río Gallegos <sup>2</sup>	109	49	47	2	2
Ushuaia - Río Grande <sup>2</sup>	143	65	63	3	1
Rawson - Trelew <sup>2</sup>	137	64	60	4	4
Viedma - Carmen de Patagones <sup>2</sup>	85	36	35	1	2
<b>Aglomerados de menos de 500.000 habitantes</b>	<b>5.478</b>	<b>2.235</b>	<b>2.126</b>	<b>109</b>	<b>116</b>
<b>Aglomerados de 500.000 y más habitantes</b>	<b>21.207</b>	<b>9.838</b>	<b>9.110</b>	<b>728</b>	<b>979</b>

Los totales pueden no coincidir con la suma de los subtotaes debido al redondeo en miles.

<sup>1</sup> Aglomerados de 500.000 y más habitantes.

<sup>2</sup> Aglomerados de menos de 500.000 habitantes.

**Nota:** Valores ajustados con estimaciones elaboradas con datos definitivos del Censo del 2001 corregidas por subenumeración y conciliación censal. Se corresponden con la proyección nacional actualmente vigente y fueron realizadas, a nivel de fracción y radio censal, para los dominios definidos por la EPH.

Los coeficientes a utilizar para corregir las poblaciones de trimestres anteriores, se presentan en el documento "Cambio de las estimaciones de población para la Encuesta Permanente de Hogares en base a las proyecciones definitivas del Censo 2001". INDEC, Encuesta Permanente de Hogares, Departamento de Muestreo. Ver página web del INDEC: [www.indec.gov.ar/trabajo\\_e\\_ingresos/empleo\\_y\\_desempleo/metodologias](http://www.indec.gov.ar/trabajo_e_ingresos/empleo_y_desempleo/metodologias).

(\*) Ver 2.4 Ámbitos geográficos y población de referencia de la Encuesta Permanente de Hogares (continua) en pág. 25.

### 1.3 Estimaciones válidas para el trimestre

La encuesta produce estimaciones trimestrales válidas para:

- Total de 31 aglomerados agrupados.
- Aglomerados del Interior: todos los aglomerados excluido el aglomerado Gran Buenos Aires.
- Conjunto de aglomerados agrupados en 6 regiones estadísticas:
  - *Región Gran Buenos Aires*: integrada por Ciudad Autónoma de Buenos Aires<sup>1</sup>; Partidos del Gran Buenos Aires<sup>1</sup>.
  - *Región Noroeste (NOA)*: integrada por Gran Catamarca; Gran Tucumán-Tafí Viejo; Jujuy-Palpalá; La Rioja; Salta; Santiago del Estero-La Banda.
  - *Región Noreste (NEA)*: integrada por Corrientes; Formosa; Gran Resistencia; Posadas.
  - *Región Cuyo*: integrada por Gran Mendoza; Gran San Juan; San Luis-El Chorrillo.
  - *Región Pampeana*: integrada por Bahía Blanca-Cerri; Concordia; Gran Córdoba; Gran La Plata; Gran Rosario; Gran Paraná; Gran Santa Fe; Mar del Plata-Batán; Río Cuarto; Santa Rosa-Toay y San Nicolás-Villa Constitución.
  - *Región Patagónica*: integrada por Comodoro Rivadavia-Rada Tilly; Neuquén-Plottier; Río Gallegos; Ushuaia-Río Grande, Viedma-Carmen de Patagones y Rawson-Trelew.
- Conjunto de aglomerados con 500.000 y más habitantes: Gran Buenos Aires; Gran Córdoba; Gran La Plata; Mar del Plata-Batán; Gran Mendoza; Gran Rosario; Gran Tucumán-Tafí Viejo; Salta; Santa Fe.
- Conjunto de aglomerados con menos de 500.000 habitantes: resto de los aglomerados.
- Cada uno de los 31 aglomerados urbanos.

---

<sup>1</sup>Ciudad de Buenos Aires y Partidos del Gran Buenos Aires que integran el Aglomerado Gran Buenos Aires.

## 1.4 Principales indicadores por área geográfica. Cuarto trimestre de 2014\*

Área geográfica	Tasas de					
	Actividad	Empleo	Desocupación	Subocupación	Subocupación demandante	Subocupación no demandante
<b>Total de 31 aglomerados urbanos</b>	<b>45,2</b>	<b>42,1</b>	<b>6,9</b>	<b>9,1</b>	<b>6,1</b>	<b>3,0</b>
<b>Aglomerados del Interior sin GBA</b>	<b>43,9</b>	<b>41,0</b>	<b>6,6</b>	<b>8,0</b>	<b>5,8</b>	<b>2,2</b>
<b>Gran Buenos Aires</b>	<b>46,5</b>	<b>43,2</b>	<b>7,2</b>	<b>10,0</b>	<b>6,3</b>	<b>3,7</b>
Ciudad de Buenos Aires <sup>1</sup>	53,0	50,3	5,0	7,4	4,4	3,0
Partidos del GBA <sup>1</sup>	44,7	41,2	7,9	10,9	7,0	3,9
<b>Cuyo</b>	<b>43,3</b>	<b>41,2</b>	<b>4,7</b>	<b>8,6</b>	<b>6,3</b>	<b>2,2</b>
Gran Mendoza <sup>1</sup>	44,8	42,8	4,6	8,4	6,7	1,7
Gran San Juan <sup>2</sup>	41,4	38,8	6,3	10,6	6,5	4,1
San Luis - El Chorrillo <sup>2</sup>	40,0	39,5	1,2	4,2	4,0	0,3
<b>Noreste</b>	<b>36,0</b>	<b>35,1</b>	<b>2,7</b>	<b>3,4</b>	<b>2,4</b>	<b>0,9</b>
Corrientes <sup>2</sup>	40,7	38,7	5,0	3,0	2,1	0,9
Formosa <sup>2</sup>	33,7	32,9	2,3	6,3	4,1	2,1
Gran Resistencia <sup>2</sup>	29,4	29,4	- <sup>3</sup>	0,2	0,2	-
Posadas <sup>2</sup>	40,4	39,4	2,6	4,7	3,6	1,0
<b>Noroeste</b>	<b>42,8</b>	<b>40,1</b>	<b>6,3</b>	<b>7,7</b>	<b>5,6</b>	<b>2,1</b>
Gran Catamarca <sup>2</sup>	43,3	40,7	6,0	6,2	4,4	1,8
Gran Tucumán - Tafí Viejo <sup>1</sup>	45,5	42,1	7,5	9,1	7,3	1,8
Jujuy - Palpalá <sup>2</sup>	41,6	39,1	6,1	7,4	7,3	0,1
La Rioja <sup>2</sup>	43,7	41,7	4,7	4,2	3,7	0,5
Salta <sup>1</sup>	43,1	40,4	6,3	8,5	3,9	4,7
Sgo. del Estero - La Banda <sup>2</sup>	36,5	34,9	4,4	5,5	4,5	1,0
<b>Pampeana</b>	<b>46,1</b>	<b>42,3</b>	<b>8,1</b>	<b>9,5</b>	<b>6,9</b>	<b>2,6</b>
Bahía Blanca - Cerri <sup>2</sup>	44,7	41,4	7,5	3,0	2,7	0,3
Concordia <sup>2</sup>	36,8	35,4	4,0	7,7	7,1	0,6
Gran Córdoba <sup>1</sup>	47,8	42,9	10,2	13,7	9,8	3,9
Gran La Plata <sup>1</sup>	46,3	43,7	5,5	9,3	6,9	2,4
Gran Rosario <sup>1</sup>	48,8	44,6	8,7	9,0	6,6	2,4
Gran Paraná <sup>2</sup>	44,0	41,4	6,0	8,3	5,0	3,3
Gran Santa Fe <sup>1</sup>	43,1	40,3	6,6	5,3	3,7	1,6
Mar del Plata - Batán <sup>1</sup>	44,6	39,7	10,9	11,5	7,9	3,6
Río Cuarto <sup>2</sup>	47,3	44,1	6,7	7,5	6,0	1,5
Santa Rosa - Toay <sup>2</sup>	39,9	39,4	1,2 <sup>3</sup>	1,4	1,0	0,4
San Nicolás - Villa Constitución <sup>2</sup>	40,8	38,7	5,1	3,6	2,4	1,2
<b>Patagónica</b>	<b>45,2</b>	<b>42,5</b>	<b>6,0</b>	<b>3,9</b>	<b>2,5</b>	<b>1,4</b>
Comodoro Rivadavia - Rada Tilly <sup>2</sup>	43,0	40,3	6,2	2,7	1,7	1,0
Neuquén - Plottier <sup>2</sup>	46,8	43,1	7,8	5,1	3,0	2,1
Río Gallegos <sup>2</sup>	45,5	43,8	3,9	3,1	1,6	1,5
Ushuaia - Río Grande <sup>2</sup>	45,5	43,6	4,3	1,3	0,9	0,4
Rawson - Trelew <sup>2</sup>	46,5	43,5	6,4	5,6	4,0	1,6
Viedma - Carmen de Patagones <sup>2</sup>	42,6	41,1	3,6	4,6	3,9	0,6
<b>Aglomerados de menos de 500.000 habitantes</b>	<b>40,8</b>	<b>38,8</b>	<b>4,9</b>	<b>5,2</b>	<b>3,8</b>	<b>1,4</b>
<b>Aglomerados de 500.000 y más habitantes</b>	<b>46,4</b>	<b>43,0</b>	<b>7,4</b>	<b>10,0</b>	<b>6,6</b>	<b>3,3</b>

<sup>1</sup> Aglomerados de 500.000 y más habitantes.

<sup>2</sup> Aglomerados de menos de 500.000 habitantes.

<sup>3</sup> Estimación con CV mayor al 50%

\*Véase serie histórica Mercado de Trabajo - Principales Indicadores - Período 2003 - 2014 en el siguiente link:  
[http://www.indec.gov.ar/nivel4\\_default.asp?id\\_tema\\_1=4&id\\_tema\\_2=31&id\\_tema\\_3=58](http://www.indec.gov.ar/nivel4_default.asp?id_tema_1=4&id_tema_2=31&id_tema_3=58)

## 1.5 Evolución trimestral de las principales tasas

### 1.5.1 Tasa de actividad. Cuarto trimestre de 2013 a cuarto trimestre de 2014\*

Área geográfica	Año 2013		Año 2014			
	Trimestre		Trimestre			
	4º	1º	2º	3º	4º	
<b>Total de 31 aglomerados urbanos</b>	<b>45,6</b>	<b>45,0</b>	<b>44,8</b>	<b>44,7</b>	<b>45,2</b>	
<b>Aglomerados del Interior sin GBA</b>	<b>43,8</b>	<b>43,7</b>	<b>44,0</b>	<b>43,9</b>	<b>43,9</b>	
<b>Gran Buenos Aires</b>	<b>47,3</b>	<b>46,3</b>	<b>45,5</b>	<b>45,5</b>	<b>46,5</b>	
Ciudad de Buenos Aires <sup>1</sup>	52,6	52,2	53,5	52,3	53,0	
Partidos del GBA <sup>1</sup>	45,8	44,6	43,3	43,6	44,7	
<b>Cuyo</b>	<b>42,0</b>	<b>42,7</b>	<b>42,9</b>	<b>42,5</b>	<b>43,3</b>	
Gran Mendoza <sup>1</sup>	43,7	44,0	44,5	44,6	44,8	
Gran San Juan <sup>2</sup>	40,0	41,5	40,1	38,9	41,4	
San Luis - El Chorrillo <sup>2</sup>	39,2	39,6	40,9	40,2	40,0	
<b>Noreste</b>	<b>36,6</b>	<b>36,5</b>	<b>36,4</b>	<b>35,9</b>	<b>36,0</b>	
Corrientes <sup>2</sup>	40,3	39,8	39,8	40,4	40,7	
Formosa <sup>2</sup>	33,7	34,8	33,8	34,8	33,7	
Gran Resistencia <sup>2</sup>	31,7	31,2	30,6	27,6	29,4	
Posadas <sup>2</sup>	40,8	40,3	41,5	41,6	40,4	
<b>Noroeste</b>	<b>42,3</b>	<b>41,5</b>	<b>42,7</b>	<b>43,1</b>	<b>42,8</b>	
Gran Catamarca <sup>2</sup>	42,5	45,0	46,4	42,9	43,3	
Gran Tucumán - Tafi Viejo <sup>1</sup>	45,2	42,4	43,5	46,8	45,5	
Jujuy - Palpalá <sup>2</sup>	39,3	39,8	41,5	40,0	41,6	
La Rioja <sup>2</sup>	40,0	41,2	42,5	43,6	43,7	
Salta <sup>1</sup>	42,2	42,8	44,7	43,2	43,1	
Sgo. del Estero - La Banda <sup>2</sup>	39,9	37,4	36,8	37,6	36,5	
<b>Pampeana</b>	<b>46,4</b>	<b>46,4</b>	<b>46,5</b>	<b>46,3</b>	<b>46,1</b>	
Bahía Blanca - Cerri <sup>2</sup>	48,0	47,6	46,4	46,3	44,7	
Concordia <sup>2</sup>	36,8	37,7	38,0	36,9	36,8	
Gran Córdoba <sup>1</sup>	49,1	47,1	49,2	49,0	47,8	
Gran La Plata <sup>1</sup>	47,3	47,3	46,0	46,5	46,3	
Gran Rosario <sup>1</sup>	47,6	48,3	47,7	47,2	48,8	
Gran Paraná <sup>2</sup>	45,2	44,6	46,2	46,4	44,0	
Gran Santa Fe <sup>1</sup>	40,2	44,4	44,4	43,6	43,1	
Mar del Plata - Batán <sup>1</sup>	47,4	47,8	44,7	44,1	44,6	
Río Cuarto <sup>2</sup>	47,0	45,2	48,1	49,2	47,3	
Santa Rosa - Toay <sup>2</sup>	40,6	39,5	42,3	42,6	39,9	
San Nicolás - Villa Constitución <sup>2</sup>	38,1	38,1	38,1	40,1	40,8	
<b>Patagónica</b>	<b>44,9</b>	<b>44,5</b>	<b>44,9</b>	<b>44,4</b>	<b>45,2</b>	
Comodoro Rivadavia - Rada Tilly <sup>2</sup>	44,2	42,0	44,1	44,5	43,0	
Neuquén - Plottier <sup>2</sup>	43,8	43,0	43,6	43,2	46,8	
Río Gallego <sup>2</sup>	47,1	46,4	45,7	45,7	45,5	
Ushuaia - Río Grande <sup>2</sup>	47,4	49,3	48,2	47,0	45,5	
Rawson - Trelew <sup>2</sup>	44,6	45,6	45,1	44,9	46,5	
Viedma - Carmen de Patagones <sup>2</sup>	43,3	43,3	44,5	42,0	42,6	
<b>Aglomerados de menos de 500.000 habitantes</b>	<b>40,8</b>	<b>40,7</b>	<b>41,1</b>	<b>40,7</b>	<b>40,8</b>	
<b>Aglomerados de 500.000 y más habitantes</b>	<b>46,9</b>	<b>46,1</b>	<b>45,7</b>	<b>45,8</b>	<b>46,4</b>	

<sup>1</sup> Aglomerados de 500.000 y más habitantes.

<sup>2</sup> Aglomerados de menos de 500.000 habitantes.

\*Véase serie histórica Mercado de Trabajo - Principales Indicadores - Período 2003 - 2014 en el siguiente link:  
[http://www.indec.gov.ar/nivel4\\_default.asp?id\\_tema\\_1=4&id\\_tema\\_2=31&id\\_tema\\_3=58](http://www.indec.gov.ar/nivel4_default.asp?id_tema_1=4&id_tema_2=31&id_tema_3=58)

## 1.5.2 Tasa de empleo

### Cuarto trimestre de 2013 a cuarto trimestre de 2014\*

Área geográfica	Año 2013		Año 2014			
	Trimestre		Trimestre			
	4º	1º	2º	3º	4º	
<b>Total de 31 aglomerados urbanos</b>	<b>42,7</b>	<b>41,8</b>	<b>41,4</b>	<b>41,3</b>	<b>42,1</b>	
<b>Aglomerados del Interior sin GBA</b>	<b>41,1</b>	<b>40,9</b>	<b>40,8</b>	<b>40,7</b>	<b>41,0</b>	
<b>Gran Buenos Aires</b>	<b>44,3</b>	<b>42,7</b>	<b>42,0</b>	<b>41,9</b>	<b>43,2</b>	
Ciudad de Buenos Aires <sup>1</sup>	50,3	49,1	50,1	49,4	50,3	
Partidos del GBA <sup>1</sup>	42,5	40,9	39,7	39,8	41,2	
<b>Cuyo</b>	<b>40,0</b>	<b>40,7</b>	<b>40,7</b>	<b>40,0</b>	<b>41,2</b>	
Gran Mendoza <sup>1</sup>	41,7	42,0	42,4	42,1	42,8	
Gran San Juan <sup>2</sup>	37,1	38,7	37,6	35,9	38,8	
San Luis - El Chorrillo <sup>2</sup>	38,7	39,1	39,6	39,5	39,5	
<b>Noreste</b>	<b>35,8</b>	<b>35,3</b>	<b>35,2</b>	<b>34,8</b>	<b>35,1</b>	
Corrientes <sup>2</sup>	38,5	37,3	37,2	38,0	38,7	
Formosa <sup>2</sup>	32,9	34,1	33,2	34,3	32,9	
Gran Resistencia <sup>2</sup>	31,5	31,2	30,4	27,5	29,4	
Posadas <sup>2</sup>	40,3	38,9	40,3	40,3	39,4	
<b>Noroeste</b>	<b>40,0</b>	<b>39,0</b>	<b>39,9</b>	<b>40,7</b>	<b>40,1</b>	
Gran Catamarca <sup>2</sup>	39,8	40,8	42,4	39,1	40,7	
Gran Tucumán - Tafí Viejo <sup>1</sup>	43,0	40,2	41,1	43,8	42,1	
Jujuy - Palpalá <sup>2</sup>	37,3	37,7	38,9	38,1	39,1	
La Rioja <sup>2</sup>	38,6	39,6	40,5	41,7	41,7	
Salta <sup>1</sup>	38,8	39,4	40,9	40,8	40,4	
Sgo. del Estero - La Banda <sup>2</sup>	38,3	35,6	34,8	36,4	34,9	
<b>Pampeana</b>	<b>42,8</b>	<b>42,9</b>	<b>42,3</b>	<b>42,1</b>	<b>42,3</b>	
Bahía Blanca - Cerri <sup>2</sup>	43,8	43,4	41,9	43,2	41,4	
Concordia <sup>2</sup>	34,8	35,4	36,2	35,2	35,4	
Gran Córdoba <sup>1</sup>	44,8	42,8	43,9	43,3	42,9	
Gran La Plata <sup>1</sup>	44,8	44,0	42,3	42,7	43,7	
Gran Rosario <sup>1</sup>	43,8	45,0	43,2	42,8	44,6	
Gran Paraná <sup>2</sup>	42,4	41,8	44,5	43,3	41,4	
Gran Santa Fe <sup>1</sup>	37,7	41,7	40,5	40,4	40,3	
Mar del Plata - Batán <sup>1</sup>	41,8	43,4	40,9	40,2	39,7	
Río Cuarto <sup>2</sup>	43,6	41,5	43,5	44,9	44,1	
Santa Rosa - Toay <sup>2</sup>	40,1	39,0	40,5	41,1	39,4	
San Nicolás - Villa Constitución <sup>2</sup>	35,9	35,4	35,8	37,1	38,7	
<b>Patagónica</b>	<b>42,4</b>	<b>41,6</b>	<b>41,9</b>	<b>41,9</b>	<b>42,5</b>	
Comodoro Rivadavia - Rada Tilly <sup>2</sup>	42,0	39,6	42,0	42,8	40,3	
Neuquén - Plottier <sup>2</sup>	40,4	39,4	40,2	40,3	43,1	
Río Gallego <sup>2</sup>	45,3	44,4	43,1	44,2	43,8	
Ushuaia - Río Grande <sup>2</sup>	45,2	45,1	43,9	43,8	43,6	
Rawson - Trelew <sup>2</sup>	42,9	43,2	41,7	41,8	43,5	
Viedma - Carmen de Patagones <sup>2</sup>	41,5	41,8	42,6	40,0	41,1	
<b>Aglomerados de menos de 500.000 habitantes</b>	<b>38,9</b>	<b>38,5</b>	<b>38,7</b>	<b>38,6</b>	<b>38,8</b>	
<b>Aglomerados de 500.000 y más habitantes</b>	<b>43,7</b>	<b>42,7</b>	<b>42,1</b>	<b>42,1</b>	<b>43,0</b>	

<sup>1</sup> Aglomerados de 500.000 y más habitantes.

<sup>2</sup> Aglomerados de menos de 500.000 habitantes.

\*Véase serie histórica Mercado de Trabajo - Principales Indicadores - Período 2003 - 2014 en el siguiente link:  
[http://www.indec.gov.ar/nivel4\\_default.asp?id\\_tema\\_1=4&id\\_tema\\_2=31&id\\_tema\\_3=58](http://www.indec.gov.ar/nivel4_default.asp?id_tema_1=4&id_tema_2=31&id_tema_3=58)

**1.5.3 Tasa de desocupación**  
**Cuarto trimestre de 2013 a cuarto trimestre de 2014\***

Área geográfica	Año 2013		Año 2014		
	Trimestre		Trimestre		
	4º	1º	2º	3º	4º
<b>Total de 31 aglomerados urbanos</b>	<b>6,4</b>	<b>7,1</b>	<b>7,5</b>	<b>7,5</b>	<b>6,9</b>
<b>Aglomerados del Interior sin GBA</b>	<b>6,3</b>	<b>6,4</b>	<b>7,3</b>	<b>7,1</b>	<b>6,6</b>
<b>Gran Buenos Aires</b>	<b>6,5</b>	<b>7,7</b>	<b>7,7</b>	<b>7,9</b>	<b>7,2</b>
Ciudad de Buenos Aires <sup>1</sup>	4,4	5,9	6,3	5,5	5,0
Partidos del GBA <sup>1</sup>	7,2	8,3	8,2	8,7	7,9
<b>Cuyo</b>	<b>4,9</b>	<b>4,8</b>	<b>5,0</b>	<b>5,9</b>	<b>4,7</b>
Gran Mendoza <sup>1</sup>	4,5	4,5	4,8	5,8	4,6
Gran San Juan <sup>2</sup>	7,2	6,7	6,4	7,9	6,3
San Luis - El Chorrillo <sup>2</sup>	1,3	1,5	3,0	1,9	1,2
<b>Noreste</b>	<b>2,2</b>	<b>3,2</b>	<b>3,3</b>	<b>3,1</b>	<b>2,7</b>
Corrientes <sup>2</sup>	4,4	6,3	6,6	5,8	5,0
Formosa <sup>2</sup>	2,3	2,1	1,9	1,6	2,3
Gran Resistencia <sup>2</sup>	0,6 <sup>3</sup>	- <sup>3</sup>	0,6 <sup>3</sup>	0,2 <sup>3</sup>	- <sup>3</sup>
Posadas <sup>2</sup>	1,2	3,4	2,9	3,2	2,6
<b>Noroeste</b>	<b>5,5</b>	<b>6,1</b>	<b>6,5</b>	<b>5,5</b>	<b>6,3</b>
Gran Catamarca <sup>2</sup>	6,4	9,4	8,6	8,7	6,0
Gran Tucumán - Tafí Viejo <sup>1</sup>	4,9	5,1	5,5	6,2	7,5
Jujuy - Palpalá <sup>2</sup>	5,0	5,1	6,4	4,6	6,1
La Rioja <sup>2</sup>	3,4	3,8	4,7	4,2	4,7
Salta <sup>1</sup>	8,0	8,0	8,5	5,6	6,3
Sgo. del Estero - La Banda <sup>2</sup>	4,0	4,9	5,4	3,2	4,4
<b>Pampeana</b>	<b>7,8</b>	<b>7,6</b>	<b>8,9</b>	<b>9,0</b>	<b>8,1</b>
Bahía Blanca - Cerri <sup>2</sup>	8,7	8,8	9,7	6,6	7,5
Concordia <sup>2</sup>	5,5	6,3	4,8	4,4	4,0
Gran Córdoba <sup>1</sup>	8,8	9,1	10,7	11,6	10,2
Gran La Plata <sup>1</sup>	5,2	7,0	8,1	8,2	5,5
Gran Rosario <sup>1</sup>	7,9	6,7	9,4	9,3	8,7
Gran Paraná <sup>2</sup>	6,2	6,2	3,6	6,6	6,0
Gran Santa Fe <sup>1</sup>	6,3	6,0	8,8	7,4	6,6
Mar del Plata - Batán <sup>1</sup>	11,7	9,0	8,4	8,9	10,9
Río Cuarto <sup>2</sup>	7,2	8,3	9,6	8,7	6,7
Santa Rosa - Toay <sup>2</sup>	1,1	1,2	4,1	3,6	1,2 <sup>3</sup>
San Nicolás - Villa Constitución <sup>2</sup>	5,7	7,2	6,0	7,4	5,1
<b>Patagónica</b>	<b>5,5</b>	<b>6,6</b>	<b>6,7</b>	<b>5,6</b>	<b>6,0</b>
Comodoro Rivadavia - Rada Tilly <sup>2</sup>	5,0	5,8	4,8	3,9	6,2
Neuquén - Plottier <sup>2</sup>	7,8	8,5	7,7	6,7	7,8
Río Gallego <sup>2</sup>	3,8	4,4	5,6	3,2	3,9
Ushuaia - Río Grande <sup>2</sup>	4,7	8,5	9,0	6,9	4,3
Rawson - Trelew <sup>2</sup>	3,9	5,1	7,4	6,8	6,4
Viedma - Carmen de Patagones <sup>2</sup>	4,3	3,6	4,1	4,7	3,6
<b>Aglomerados de menos de 500.000 habitantes</b>	<b>4,8</b>	<b>5,5</b>	<b>5,6</b>	<b>5,2</b>	<b>4,9</b>
<b>Aglomerados de 500.000 y más habitantes</b>	<b>6,8</b>	<b>7,5</b>	<b>7,9</b>	<b>8,1</b>	<b>7,4</b>

<sup>1</sup> Aglomerados de 500.000 y más habitantes.

<sup>2</sup> Aglomerados de menos de 500.000 habitantes.

<sup>3</sup> Estimación con CV mayor al 50%

\*Véase serie histórica Mercado de Trabajo - Principales Indicadores - Período 2003 - 2014 en el siguiente link:  
[http://www.indec.gov.ar/nivel4\\_default.asp?id\\_tema\\_1=4&id\\_tema\\_2=31&id\\_tema\\_3=58](http://www.indec.gov.ar/nivel4_default.asp?id_tema_1=4&id_tema_2=31&id_tema_3=58)



**1.5.4 Tasa de subocupación  
Cuarto trimestre de 2013 a cuarto trimestre de 2014\***

Área geográfica	Año 2013		Año 2014		
	Trimestre		Trimestre		
	4º	1º	2º	3º	4º
<b>Total de 31 aglomerados urbanos</b>	<b>7,8</b>	<b>8,1</b>	<b>9,4</b>	<b>9,2</b>	<b>9,1</b>
<b>Aglomerados del Interior sin GBA</b>	<b>7,4</b>	<b>7,6</b>	<b>8,1</b>	<b>8,2</b>	<b>8,0</b>
<b>Gran Buenos Aires</b>	<b>8,1</b>	<b>8,5</b>	<b>10,6</b>	<b>10,2</b>	<b>10,0</b>
Ciudad de Buenos Aires <sup>1</sup>	5,5	5,9	6,7	7,0	7,4
Partidos del GBA <sup>1</sup>	9,0	9,3	11,9	11,3	10,9
<b>Cuyo</b>	<b>6,4</b>	<b>9,1</b>	<b>7,2</b>	<b>9,3</b>	<b>8,6</b>
Gran Mendoza <sup>1</sup>	7,9	10,0	8,0	10,0	8,4
Gran San Juan <sup>2</sup>	4,8	9,7	7,0	9,9	10,6
San Luis - El Chorrillo <sup>2</sup>	3,0	2,9	3,4	4,2	4,2
<b>Noreste</b>	<b>3,8</b>	<b>2,9</b>	<b>3,6</b>	<b>3,3</b>	<b>3,4</b>
Corrientes <sup>2</sup>	3,1	2,2	3,8	4,3	3,0
Formosa <sup>2</sup>	4,5	5,2	5,9	6,1	6,3
Gran Resistencia <sup>2</sup>	3,5	0,5	0,3	-	0,2
Posadas <sup>2</sup>	4,5	4,5	4,8	3,2	4,7
<b>Noroeste</b>	<b>6,3</b>	<b>7,0</b>	<b>8,7</b>	<b>7,7</b>	<b>7,7</b>
Gran Catamarca <sup>2</sup>	7,3	4,4	6,9	5,2	6,2
Gran Tucumán - Tafí Viejo <sup>1</sup>	4,5	6,0	8,6	6,2	9,1
Jujuy - Palpalá <sup>2</sup>	5,8	6,7	9,9	9,3	7,4
La Rioja <sup>2</sup>	3,7	6,3	6,0	3,9	4,2
Salta <sup>1</sup>	7,9	8,6	10,2	9,9	8,5
Sgo. del Estero - La Banda <sup>2</sup>	9,3	9,4	7,8	10,3	5,5
<b>Pampeana</b>	<b>9,2</b>	<b>8,9</b>	<b>9,3</b>	<b>9,4</b>	<b>9,5</b>
Bahía Blanca - Cerri <sup>2</sup>	2,8	4,5	4,7	3,7	3,0
Concordia <sup>2</sup>	5,9	9,4	10,5	10,4	7,7
Gran Córdoba <sup>1</sup>	12,1	11,4	11,0	13,1	13,7
Gran La Plata <sup>1</sup>	11,1	10,4	10,3	9,5	9,3
Gran Rosario <sup>1</sup>	7,8	7,3	7,9	8,7	9,0
Gran Paraná <sup>2</sup>	11,0	10,4	9,5	8,7	8,3
Gran Santa Fe <sup>1</sup>	6,2	5,8	5,4	6,3	5,3
Mar del Plata - Batán <sup>1</sup>	11,8	10,8	14,8	11,0	11,5
Río Cuarto <sup>2</sup>	4,0	7,2	9,6	8,8	7,5
Santa Rosa - Toay <sup>2</sup>	2,4	2,7	0,7	0,6	1,4
San Nicolás - Villa Constitución <sup>2</sup>	3,5	4,4	2,8	2,4	3,6
<b>Patagónica</b>	<b>4,2</b>	<b>4,1</b>	<b>5,5</b>	<b>4,5</b>	<b>3,9</b>
Comodoro Rivadavia - Rada Tilly <sup>2</sup>	5,5	3,6	5,8	4,5	2,7
Neuquén - Plottier <sup>2</sup>	6,1	5,1	6,9	4,9	5,1
Río Gallego <sup>2</sup>	3,3	1,8	4,4	5,0	3,1
Ushuaia - Río Grande <sup>2</sup>	1,1	3,8	2,8	2,6	1,3
Rawson - Trelew <sup>2</sup>	2,8	4,9	7,5	6,2	5,6
Viedma - Carmen de Patagones <sup>2</sup>	3,5	4,2	3,2	2,7	4,6
<b>Aglomerados de menos de 500.000 habitantes</b>	<b>5,0</b>	<b>5,5</b>	<b>5,9</b>	<b>5,7</b>	<b>5,2</b>
<b>Aglomerados de 500.000 y más habitantes</b>	<b>8,4</b>	<b>8,7</b>	<b>10,2</b>	<b>10,1</b>	<b>10,0</b>

<sup>1</sup> Aglomerados de 500.000 y más habitantes.

<sup>2</sup> Aglomerados de menos de 500.000 habitantes.

\*Véase serie histórica Mercado de Trabajo - Principales Indicadores - Período 2003 - 2014 en el siguiente link:  
[http://www.indec.gov.ar/nivel4\\_default.asp?id\\_tema\\_1=4&id\\_tema\\_2=31&id\\_tema\\_3=58](http://www.indec.gov.ar/nivel4_default.asp?id_tema_1=4&id_tema_2=31&id_tema_3=58)

**1.5.5 Tasa de subocupación demandante**  
**Cuarto trimestre de 2013 a cuarto trimestre de 2014\***

Área geográfica	Año 2013		Año 2014		
	Trimestre		Trimestre		
	4º	1º	2º	3º	4º
<b>Total de 31 aglomerados urbanos</b>	<b>5,1</b>	<b>5,5</b>	<b>6,8</b>	<b>6,3</b>	<b>6,1</b>
<b>Aglomerados del Interior sin GBA</b>	<b>5,1</b>	<b>5,4</b>	<b>5,9</b>	<b>5,7</b>	<b>5,8</b>
<b>Gran Buenos Aires</b>	<b>5,1</b>	<b>5,5</b>	<b>7,5</b>	<b>6,9</b>	<b>6,3</b>
Ciudad de Buenos Aires <sup>1</sup>	3,3	3,5	4,4	3,8	4,4
Partidos del GBA <sup>1</sup>	5,7	6,2	8,6	7,9	7,0
<b>Cuyo</b>	<b>4,6</b>	<b>7,2</b>	<b>5,7</b>	<b>6,9</b>	<b>6,3</b>
Gran Mendoza <sup>1</sup>	5,8	8,2	6,6	7,9	6,7
Gran San Juan <sup>2</sup>	2,7	7,1	4,6	5,6	6,5
San Luis - El Chorrillo <sup>2</sup>	2,7	2,5	3,3	4,1	4,0
<b>Noreste</b>	<b>2,4</b>	<b>2,1</b>	<b>2,7</b>	<b>2,4</b>	<b>2,4</b>
Corrientes <sup>2</sup>	2,0	1,6	2,5	3,0	2,1
Formosa <sup>2</sup>	2,8	4,1	4,3	4,4	4,1
Gran Resistencia <sup>2</sup>	1,6	0,2	0,3	-	0,2
Posadas <sup>2</sup>	3,3	3,3	3,9	2,5	3,6
<b>Noroeste</b>	<b>5,1</b>	<b>5,6</b>	<b>6,5</b>	<b>5,5</b>	<b>5,6</b>
Gran Catamarca <sup>2</sup>	5,7	4,0	5,8	3,9	4,4
Gran Tucumán - Tafí Viejo <sup>1</sup>	3,4	4,9	6,8	4,9	7,3
Jujuy - Palpalá <sup>2</sup>	5,2	6,2	9,3	8,7	7,3
La Rioja <sup>2</sup>	2,7	5,0	5,0	3,7	3,7
Salta <sup>1</sup>	5,9	5,8	6,2	4,4	3,9
Sgo. del Estero - La Banda <sup>2</sup>	8,8	7,8	4,8	8,4	4,5
<b>Pampeana</b>	<b>6,0</b>	<b>5,9</b>	<b>6,7</b>	<b>6,5</b>	<b>6,9</b>
Bahía Blanca - Cerri <sup>2</sup>	1,9	2,9	3,6	2,7	2,7
Concordia <sup>2</sup>	5,5	8,1	9,8	8,5	7,1
Gran Córdoba <sup>1</sup>	7,8	7,3	7,8	7,8	9,8
Gran La Plata <sup>1</sup>	8,2	8,3	7,7	7,1	6,9
Gran Rosario <sup>1</sup>	4,5	3,7	5,8	5,5	6,6
Gran Paraná <sup>2</sup>	8,6	8,9	7,0	7,5	5,0
Gran Santa Fe <sup>1</sup>	5,1	4,6	4,1	4,8	3,7
Mar del Plata - Batán <sup>1</sup>	6,4	5,7	9,3	9,2	7,9
Río Cuarto <sup>2</sup>	3,1	6,4	8,1	6,7	6,0
Santa Rosa - Toay <sup>2</sup>	2,1	2,7	0,5	0,6	1,0
San Nicolás - Villa Constitución <sup>2</sup>	2,7	3,9	1,2	1,6	2,4
<b>Patagónica</b>	<b>2,5</b>	<b>3,0</b>	<b>3,9</b>	<b>3,1</b>	<b>2,5</b>
Comodoro Rivadavia - Rada Tilly <sup>2</sup>	4,1	2,8	4,5	3,2	1,7
Neuquén - Plottier <sup>2</sup>	3,2	3,1	5,2	3,8	3,0
Río Gallego <sup>2</sup>	1,5	0,6	2,3	3,4	1,6
Ushuaia - Río Grande <sup>2</sup>	0,9	3,4	2,1	1,2	0,9
Rawson - Trelew <sup>2</sup>	2,0	4,2	4,5	3,8	4,0
Viedma - Carmen de Patagones <sup>2</sup>	1,2	3,4	2,3	1,7	3,9
<b>Aglomerados de menos de 500.000 habitantes</b>	<b>3,7</b>	<b>4,4</b>	<b>4,5</b>	<b>4,4</b>	<b>3,8</b>
<b>Aglomerados de 500.000 y más habitantes</b>	<b>5,4</b>	<b>5,7</b>	<b>7,3</b>	<b>6,8</b>	<b>6,6</b>

<sup>1</sup> Aglomerados de 500.000 y más habitantes.

<sup>2</sup> Aglomerados de menos de 500.000 habitantes.

\*Véase serie histórica Mercado de Trabajo - Principales Indicadores - Período 2003 - 2014 en el siguiente link:  
[http://www.indec.gov.ar/nivel4\\_default.asp?id\\_tema\\_1=4&id\\_tema\\_2=31&id\\_tema\\_3=58](http://www.indec.gov.ar/nivel4_default.asp?id_tema_1=4&id_tema_2=31&id_tema_3=58)

**1.5.6 Tasa de subocupación no demandante**  
**Cuarto trimestre de 2013 a cuarto trimestre de 2014\***

Área geográfica	Año 2013		Año 2014		
	Trimestre		Trimestre		
	4º	1º	2º	3º	4º
<b>Total de 31 aglomerados urbanos</b>	<b>2,7</b>	<b>2,6</b>	<b>2,6</b>	<b>2,9</b>	<b>3,0</b>
<b>Aglomerados del Interior sin GBA</b>	<b>2,3</b>	<b>2,2</b>	<b>2,2</b>	<b>2,4</b>	<b>2,2</b>
<b>Gran Buenos Aires</b>	<b>3,0</b>	<b>3,0</b>	<b>3,0</b>	<b>3,4</b>	<b>3,7</b>
Ciudad de Buenos Aires <sup>1</sup>	2,2	2,4	2,3	3,2	3,0
Partidos del GBA <sup>1</sup>	3,3	3,2	3,3	3,4	3,9
<b>Cuyo</b>	<b>1,9</b>	<b>1,9</b>	<b>1,5</b>	<b>2,4</b>	<b>2,2</b>
Gran Mendoza <sup>1</sup>	2,1	1,8	1,4	2,1	1,7
Gran San Juan <sup>2</sup>	2,1	2,6	2,4	4,2	4,1
San Luis - El Chorrillo <sup>2</sup>	0,3	0,4	0,2	0,1	0,3
<b>Noreste</b>	<b>1,4</b>	<b>0,8</b>	<b>0,9</b>	<b>0,9</b>	<b>0,9</b>
Corrientes <sup>2</sup>	1,0	0,6	1,3	1,3	0,9
Formosa <sup>2</sup>	1,7	1,1	1,5	1,7	2,1
Gran Resistencia <sup>2</sup>	1,9	0,3	-	-	-
Posadas <sup>2</sup>	1,2	1,2	0,9	0,7	1,0
<b>Noroeste</b>	<b>1,2</b>	<b>1,4</b>	<b>2,2</b>	<b>2,2</b>	<b>2,1</b>
Gran Catamarca <sup>2</sup>	1,6	0,4	1,1	1,3	1,8
Gran Tucumán - Tafí Viejo <sup>1</sup>	1,1	1,1	1,8	1,3	1,8
Jujuy - Palpalá <sup>2</sup>	0,6	0,5	0,6	0,6	0,1
La Rioja <sup>2</sup>	1,0	1,4	1,0	0,2	0,5
Salta <sup>1</sup>	2,1	2,8	4,0	5,5	4,7
Sgo. del Estero - La Banda <sup>2</sup>	0,5	1,6	2,9	1,9	1,0
<b>Pampeana</b>	<b>3,1</b>	<b>3,0</b>	<b>2,6</b>	<b>3,0</b>	<b>2,6</b>
Bahía Blanca - Cerri <sup>2</sup>	0,8	1,6	1,1	1,0	0,3
Concordia <sup>2</sup>	0,4	1,3	0,7	1,9	0,6
Gran Córdoba <sup>1</sup>	4,3	4,0	3,3	5,2	3,9
Gran La Plata <sup>1</sup>	2,9	2,1	2,6	2,3	2,4
Gran Rosario <sup>1</sup>	3,3	3,5	2,0	3,2	2,4
Gran Paraná <sup>2</sup>	2,4	1,5	2,5	1,2	3,3
Gran Santa Fe <sup>1</sup>	1,1	1,2	1,3	1,5	1,6
Mar del Plata - Batán <sup>1</sup>	5,4	5,0	5,5	1,7	3,6
Río Cuarto <sup>2</sup>	1,0	0,8	1,5	2,0	1,5
Santa Rosa - Toay <sup>2</sup>	0,3	-	0,2	-	0,4
San Nicolás - Villa Constitución <sup>2</sup>	0,8	0,5	1,6	0,8	1,2
<b>Patagónica</b>	<b>1,7</b>	<b>1,1</b>	<b>1,6</b>	<b>1,4</b>	<b>1,4</b>
Comodoro Rivadavia - Rada Tilly <sup>2</sup>	1,4	0,8	1,3	1,4	1,0
Neuquén - Plottier <sup>2</sup>	2,9	2,0	1,6	1,1	2,1
Río Gallego <sup>2</sup>	1,8	1,3	2,0	1,6	1,5
Ushuaia - Río Grande <sup>2</sup>	0,2	0,5	0,7	1,5	0,4
Rawson - Trelew <sup>2</sup>	0,8	0,7	3,0	2,4	1,6
Viedma - Carmen de Patagones <sup>2</sup>	2,4	0,7	0,9	1,0	0,6
<b>Aglomerados de menos de 500.000 habitantes</b>	<b>1,3</b>	<b>1,1</b>	<b>1,4</b>	<b>1,4</b>	<b>1,4</b>
<b>Aglomerados de 500.000 y más habitantes</b>	<b>3,0</b>	<b>3,0</b>	<b>2,9</b>	<b>3,3</b>	<b>3,3</b>

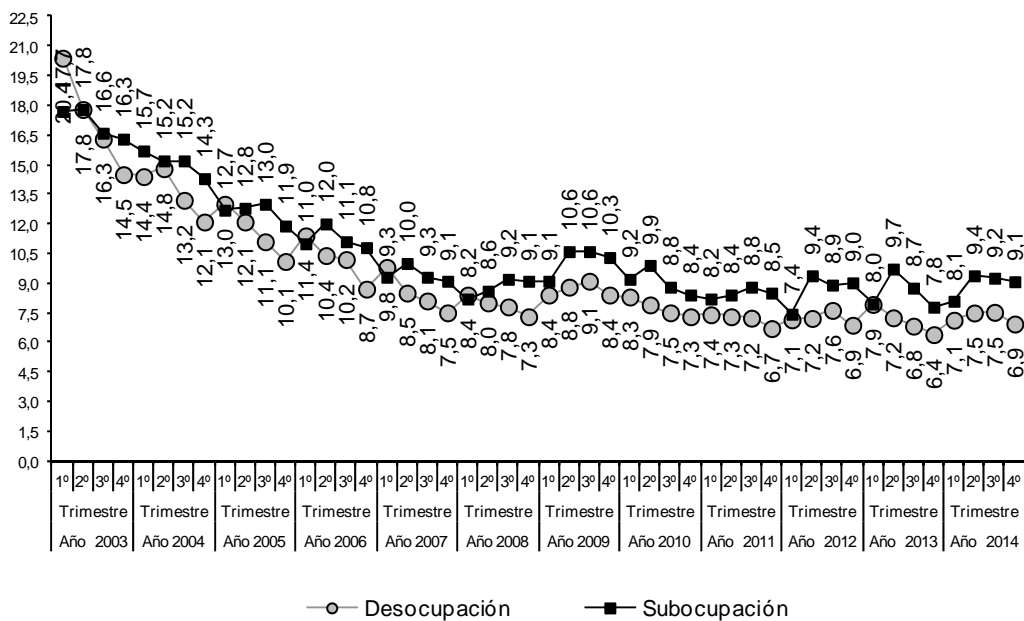
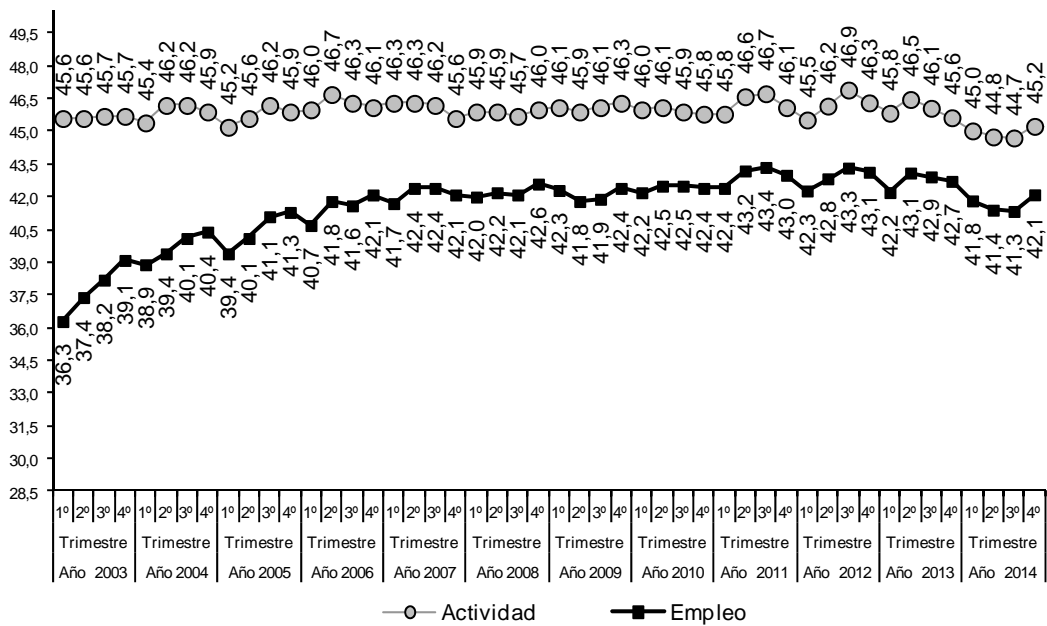
<sup>1</sup> Aglomerados de 500.000 y más habitantes.

<sup>2</sup> Aglomerados de menos de 500.000 habitantes.

\*Véase serie histórica Mercado de Trabajo - Principales Indicadores - Período 2003 – 2014 en el siguiente link:  
[http://www.indec.gov.ar/nivel4\\_default.asp?id\\_tema\\_1=4&id\\_tema\\_2=31&id\\_tema\\_3=58](http://www.indec.gov.ar/nivel4_default.asp?id_tema_1=4&id_tema_2=31&id_tema_3=58)

## 1.6 Gráficos de la evolución trimestral de las principales tasas

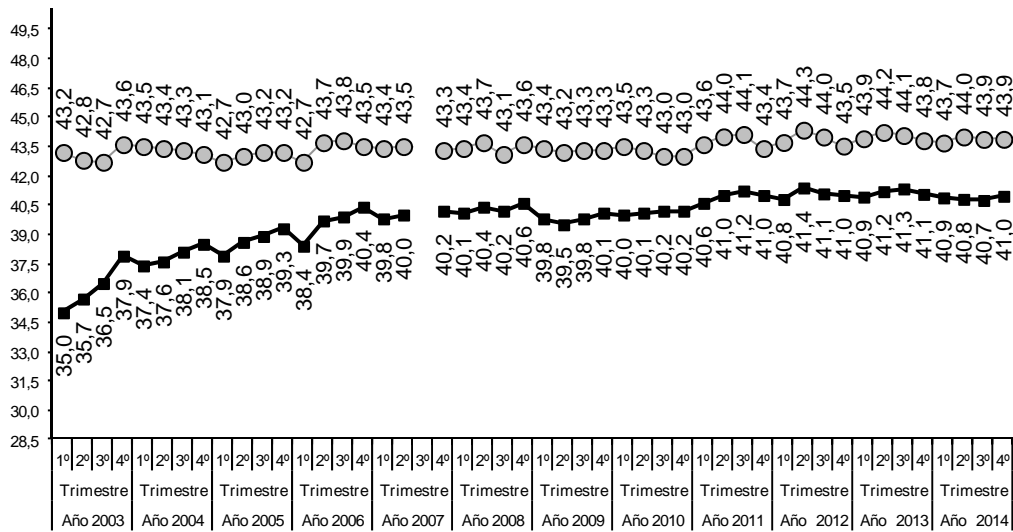
### Total de 31 aglomerados urbanos<sup>2</sup>



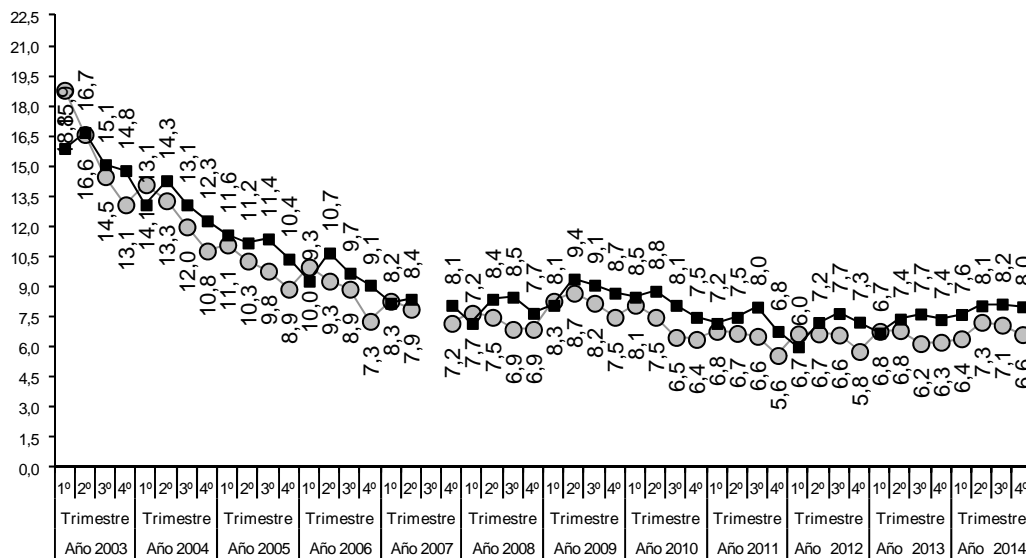
<sup>2</sup> Durante el tercer trimestre de 2007, los Aglomerados Mar del Plata-Batán, Bahía Blanca-Cerri y Gran La Plata no fueron relevados por causas de orden administrativo, mientras que los casos correspondientes al Aglomerado Gran Buenos Aires no fueron relevados por paro del personal de la EPH. En virtud de ello, no se presentan datos correspondientes a los dominios de estimación: Aglomerados del Interior, Total de Aglomerados de 500.000 y más habitantes, Total de Aglomerados de menos de 500.000 habitantes, Región Gran Buenos Aires y Región Pampeana. Con el objetivo de continuar la serie histórica, se realizó un procedimiento de recálculo de las tasas que se presentan para el Total de 31 Aglomerados Urbanos. Por este procedimiento, a los datos relevados durante el segundo trimestre de 2007 en los aglomerados Gran Buenos Aires, Gran La Plata, Mar del Plata-Batán y Bahía Blanca-Cerri se aplicó la variación observada en el resto de los aglomerados entre el 2º y el 3º trimestre de 2007, considerando que ambos grupos presentan en toda la serie una evolución similar.

**Nota:** Los trimestres 2º y 4º de 2007 no incluyen los datos correspondientes al aglomerado Bahía Blanca-Cerri.

### Aglomerados del interior sin GBA<sup>3</sup>



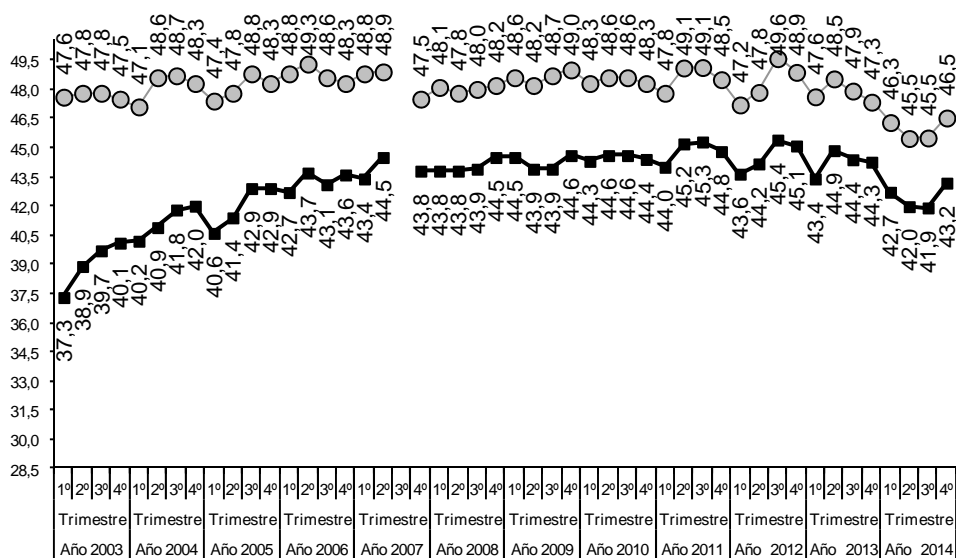
○ Actividad      ■ Empleo



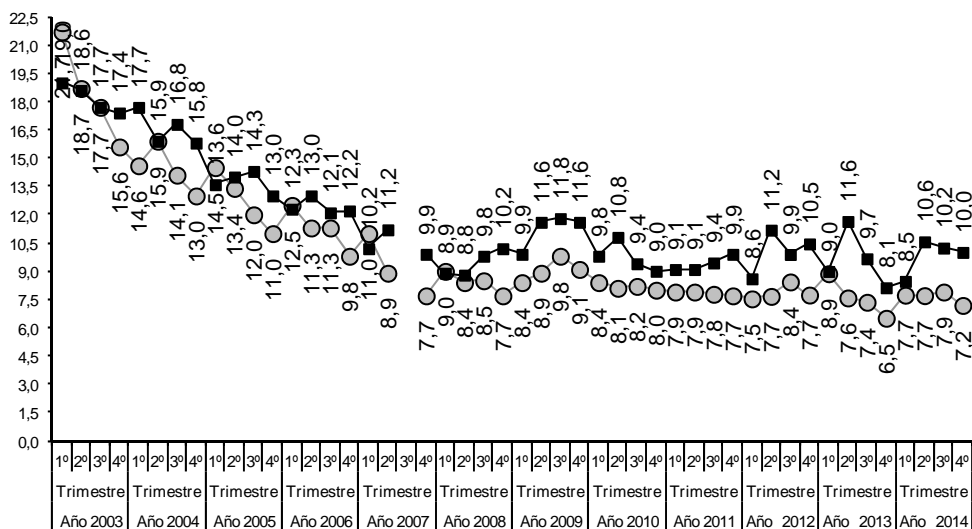
○ Desocupación      ■ Subocupación

<sup>3</sup> Durante el tercer trimestre de 2007, los Aglomerados Mar del Plata-Batán, Bahía Blanca-Cerri y Gran La Plata no fueron relevados por causas de orden administrativo, mientras que los casos correspondientes al Aglomerado Gran Buenos Aires no fueron relevados por paro del personal de la EPH. En virtud de ello, no se presentan datos correspondientes a los dominios de estimación: Aglomerados del Interior, Total de Aglomerados de 500.000 y más habitantes, Total de Aglomerados de menos de 500.000 habitantes, Región Gran Buenos Aires y Región Pampeana.

### Región GBA<sup>4</sup>



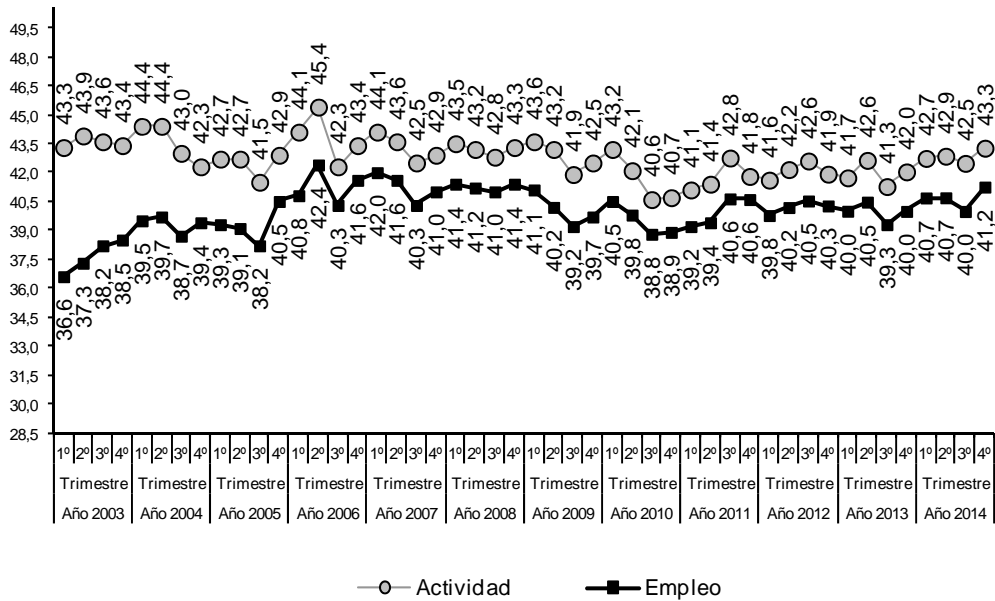
○ Actividad      ■ Empleo



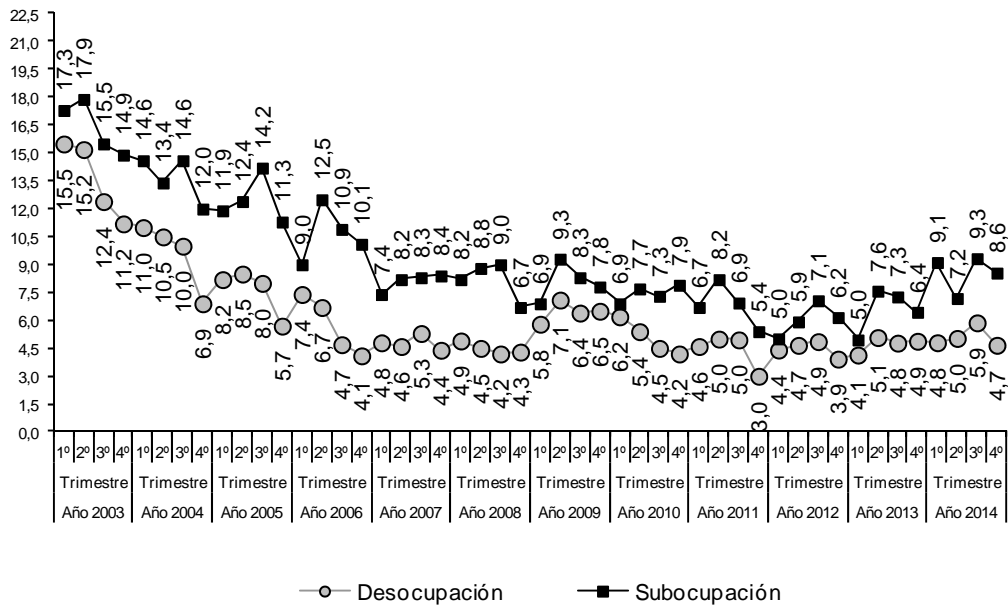
○ Desocupación      ■ Subocupación

<sup>4</sup> Durante el tercer trimestre de 2007, los Aglomerados Mar del Plata-Batán, Bahía Blanca-Cerri y Gran La Plata no fueron relevados por causas de orden administrativo, mientras que los casos correspondientes al Aglomerado Gran Buenos Aires no fueron relevados por paro del personal de la EPH. En virtud de ello, no se presentan datos correspondientes a los dominios de estimación: Aglomerados del Interior, Total de Aglomerados de 500.000 y más habitantes, Total de Aglomerados de menos de 500.000 habitantes, Región Gran Buenos Aires y Región Pampeana.

## Región Cuyo

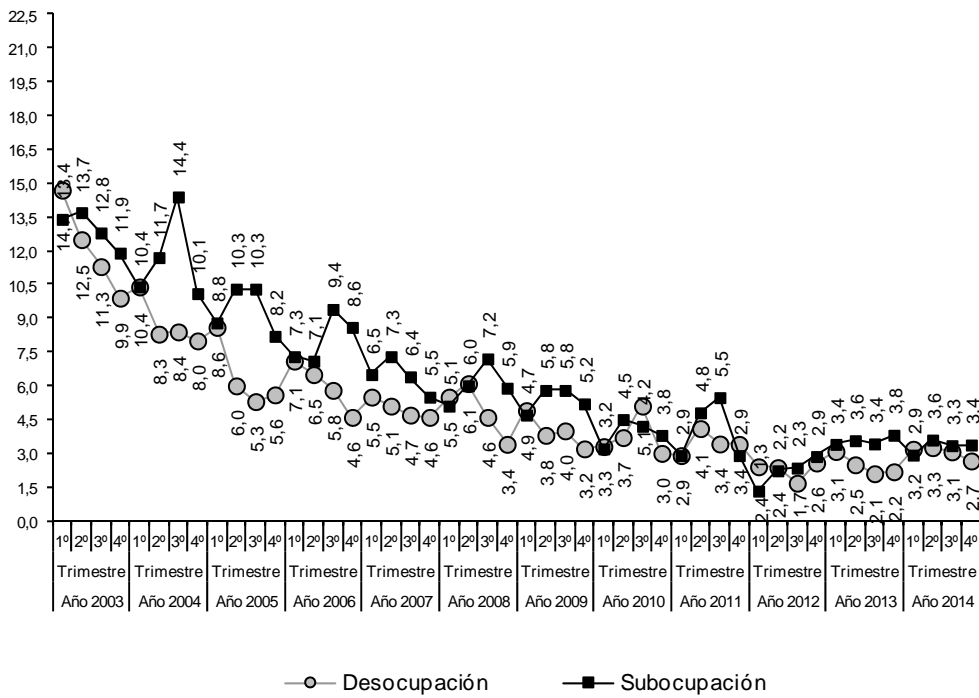
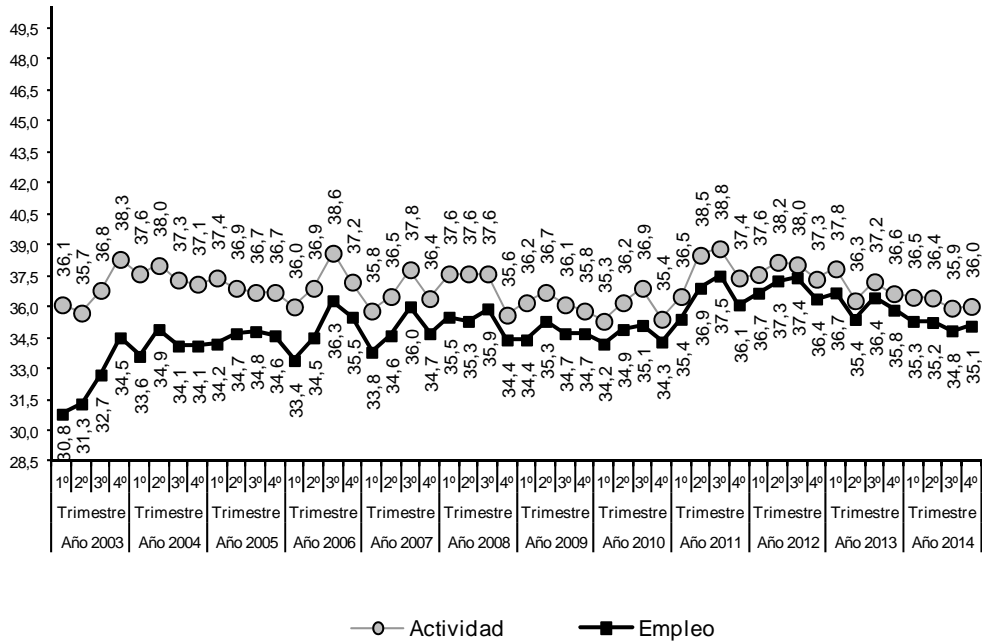


—○— Actividad      —■— Empleo



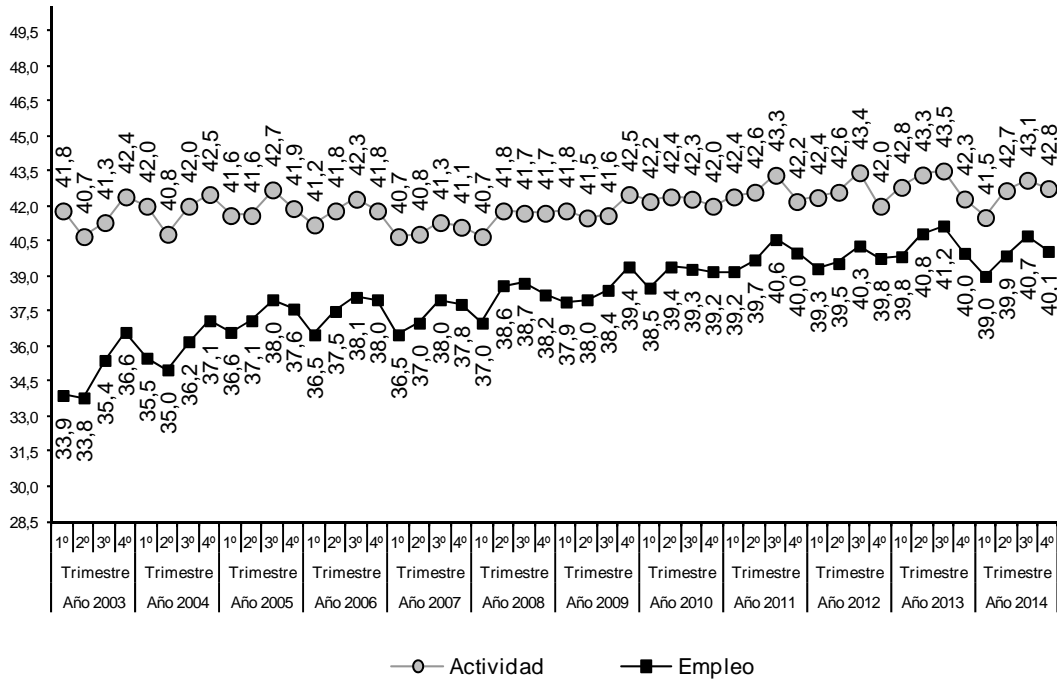
—○— Desocupación      —■— Subocupación

## Región Noreste

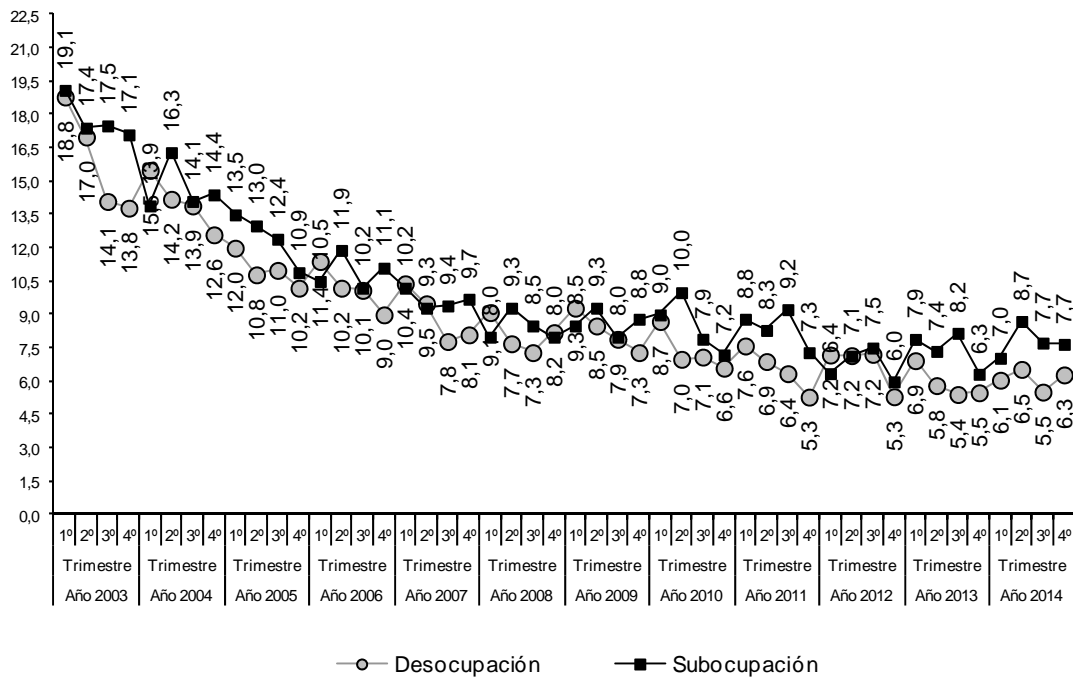




## Región Noroeste

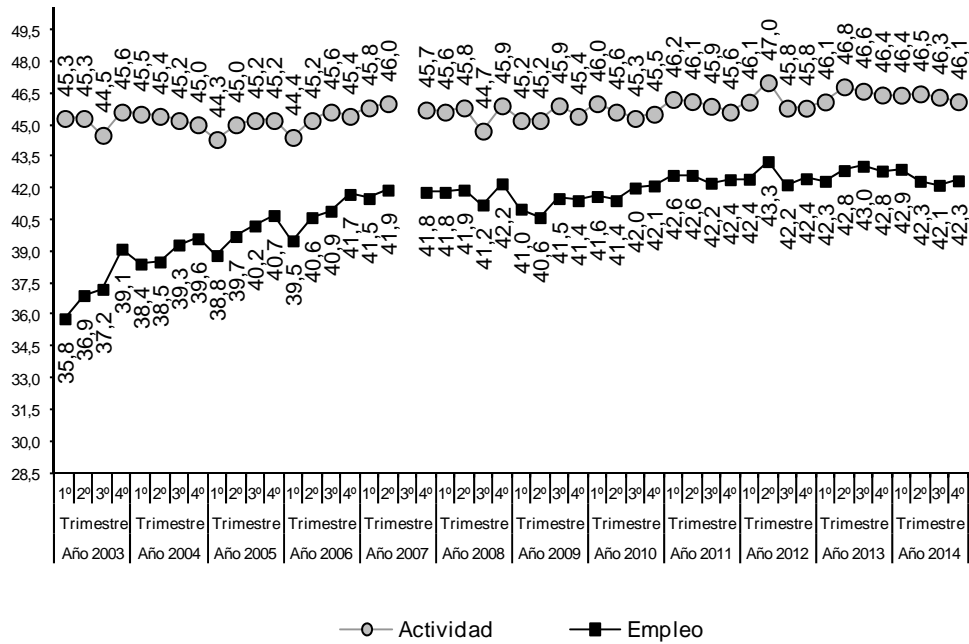


○ Actividad      ■ Empleo

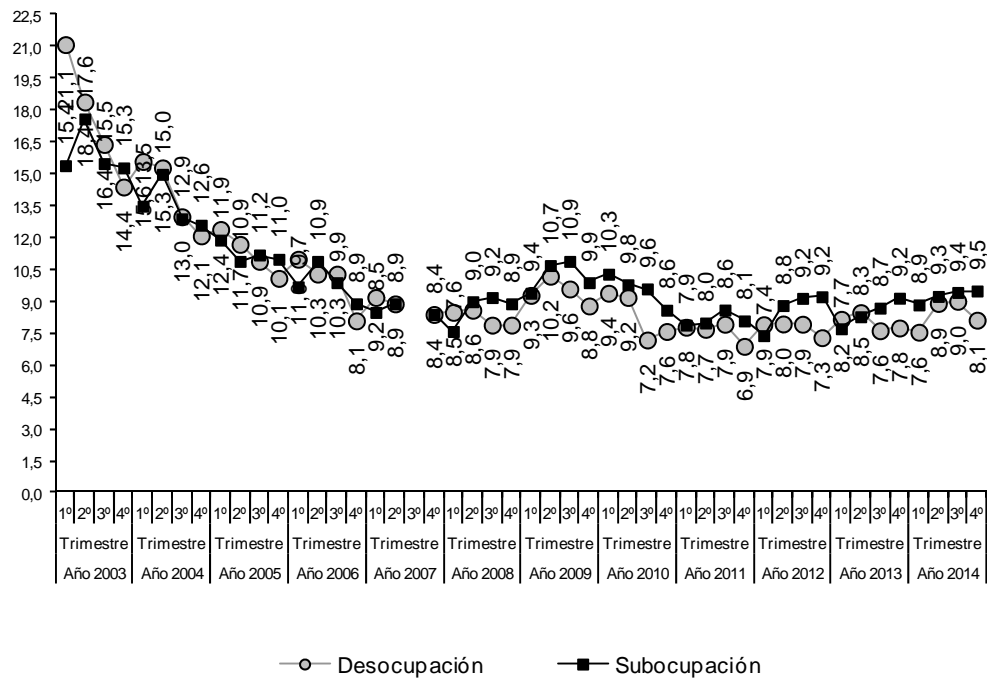


○ Desocupación      ■ Subocupación

## Región Pampeana<sup>5</sup>



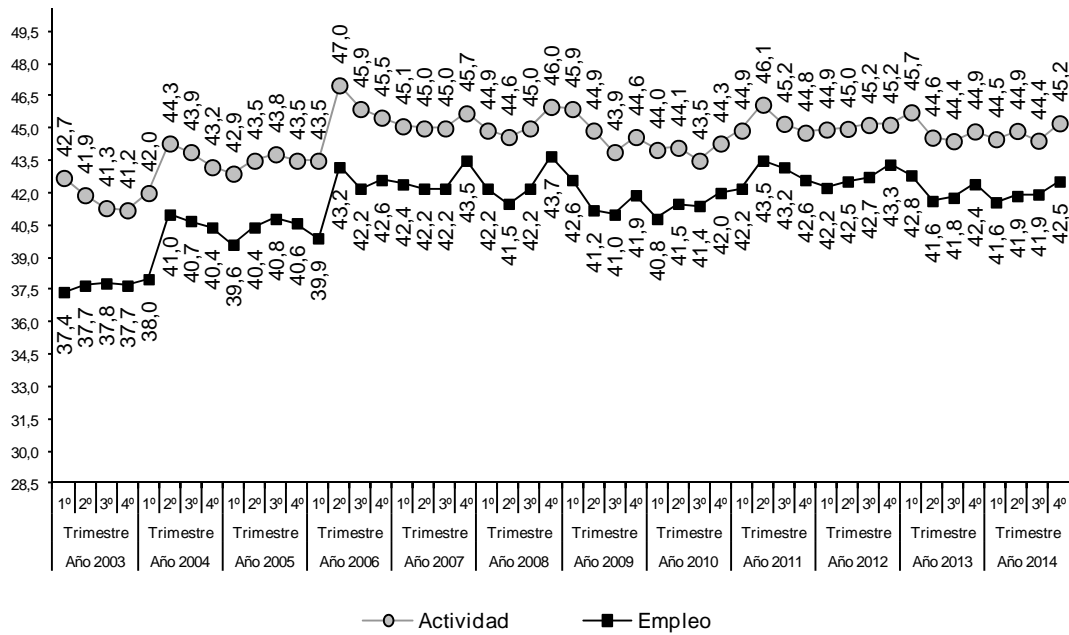
○ Actividad      ■ Empleo



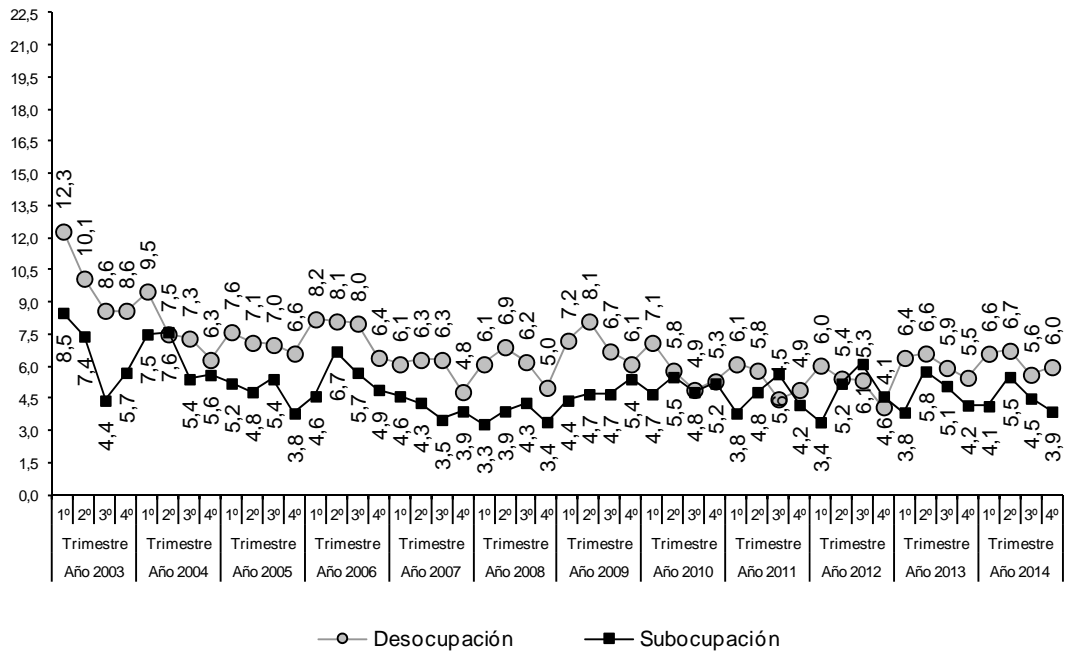
○ Desocupación      ■ Subocupación

<sup>5</sup> Durante el tercer trimestre de 2007, los Aglomerados Mar del Plata-Batán, Bahía Blanca-Cerri y Gran La Plata no fueron relevados por causas de orden administrativo, mientras que los casos correspondientes al Aglomerado Gran Buenos Aires no fueron relevados por paro del personal de la EPH. En virtud de ello, no se presentan datos correspondientes a los dominios de estimación: Aglomerados del Interior, Total de Aglomerados de 500.000 y más habitantes, Total de Aglomerados de menos de 500.000 habitantes, Región Gran Buenos Aires y Región Pampeana.

## Región Patagónica

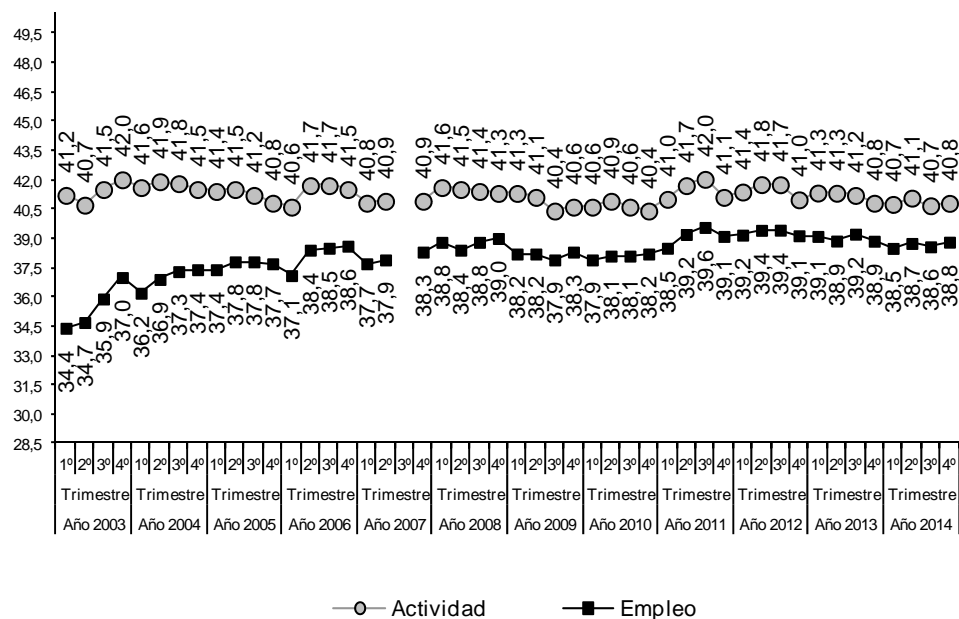


○ Actividad      ■ Empleo

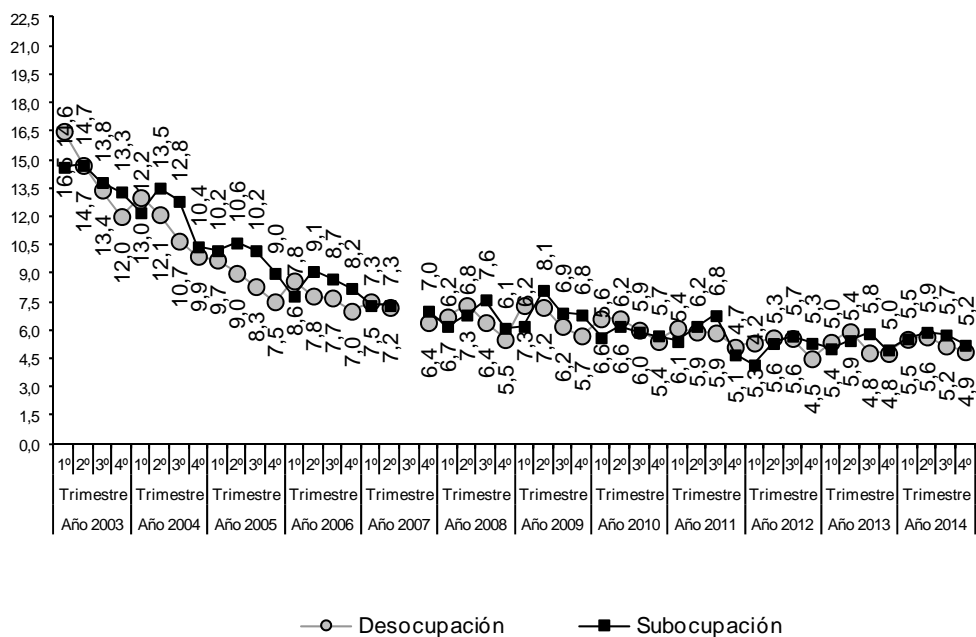


○ Desocupación      ■ Subocupación

## Aglomerados de menos de 500.000 habitantes<sup>6</sup>



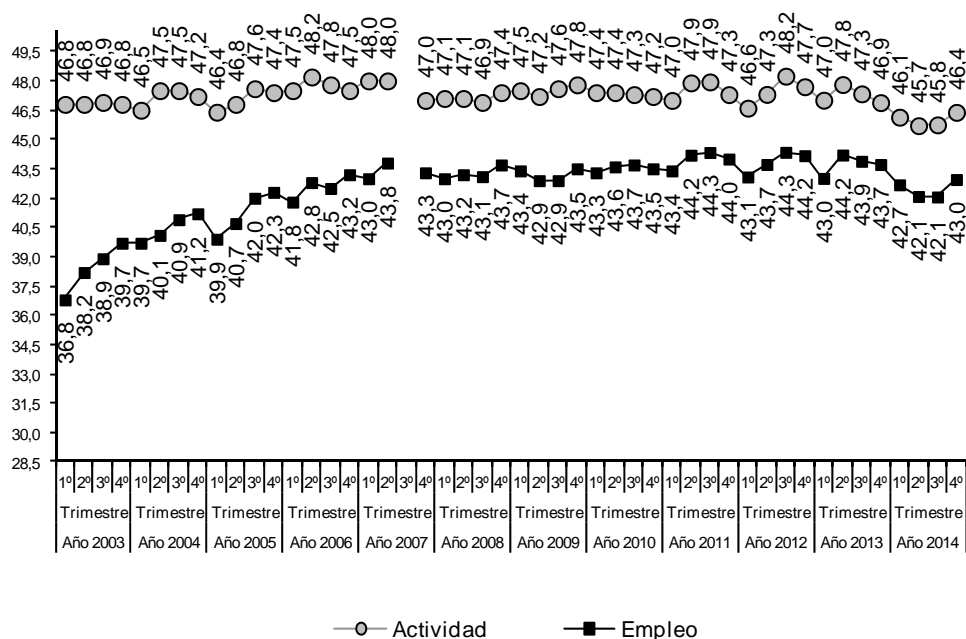
—○— Actividad      —■— Empleo



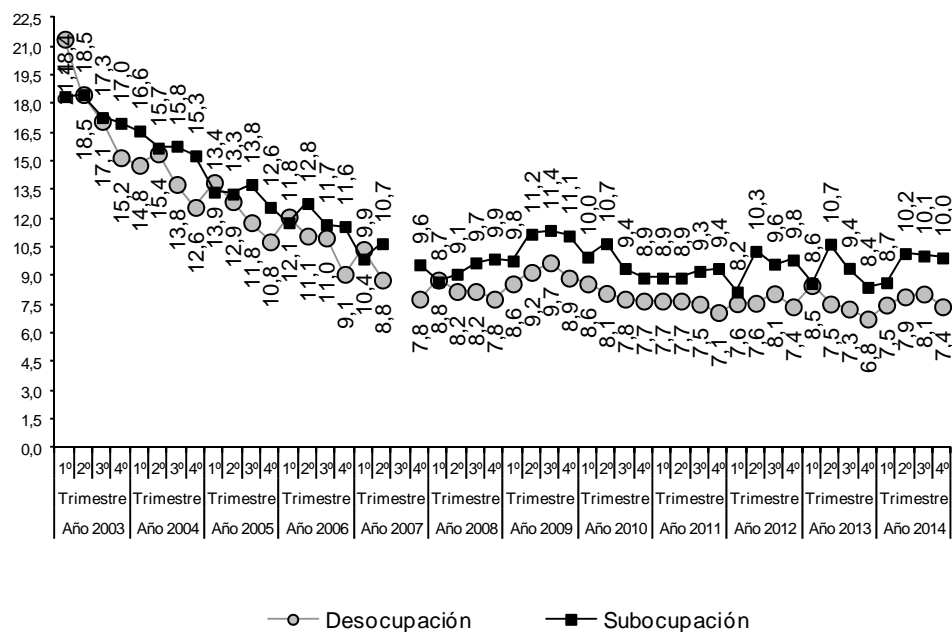
—○— Desocupación      —■— Subocupación

<sup>6</sup> Durante el tercer trimestre de 2007, los Aglomerados Mar del Plata-Batán, Bahía Blanca-Cerri y Gran La Plata no fueron relevados por causas de orden administrativo, mientras que los casos correspondientes al Aglomerado Gran Buenos Aires no fueron relevados por paro del personal de la EPH. En virtud de ello, no se presentan datos correspondientes a los dominios de estimación: Aglomerados del Interior, Total de Aglomerados de 500.000 y más habitantes, Total de Aglomerados de menos de 500.000 habitantes, Región Gran Buenos Aires y Región Pampeana.

## Aglomerados de 500.000 y más habitantes<sup>7</sup>



○ Actividad      ■ Empleo



○ Desocupación      ■ Subocupación

<sup>7</sup> Durante el tercer trimestre de 2007, los Aglomerados Mar del Plata-Batán, Bahía Blanca-Cerri y Gran La Plata no fueron relevados por causas de orden administrativo, mientras que los casos correspondientes al Aglomerado Gran Buenos Aires no fueron relevados por paro del personal de la EPH. En virtud de ello, no se presentan datos correspondientes a los dominios de estimación: Aglomerados del Interior, Total de Aglomerados de 500.000 y más habitantes, Total de Aglomerados de menos de 500.000 habitantes, Región Gran Buenos Aires y Región Pampeana.

**1.7 Estimaciones de la tasa de desocupación abierta y de sus respectivos coeficientes de variación, intervalos del 90% de confianza  
Total de 31 aglomerados urbanos. Cuarto trimestre de 2014**

Área geográfica	4º trimestre de 2014			
	Desocupación	Coeficiente de variación	Intervalo de confianza	
			Límite inferior	Límite superior
<b>Total de 31 aglomerados urbanos</b>	<b>6,9</b>	<b>3,8</b>	<b>6,5</b>	<b>7,4</b>
<b>Aglomerados del Interior sin GBA</b>	<b>6,6</b>	<b>3,4</b>	<b>6,3</b>	<b>7,0</b>
<b>Gran Buenos Aires</b>	<b>7,2</b>	<b>6,4</b>	<b>6,4</b>	<b>7,9</b>
Ciudad de Buenos Aires <sup>1</sup>	5,0	12,9	4,0	6,1
Partidos del GBA <sup>1</sup>	7,9	7,2	7,0	8,8
<b>Cuyo</b>	<b>4,7</b>	<b>10,4</b>	<b>3,9</b>	<b>5,5</b>
Gran Mendoza <sup>1</sup>	4,6	15,0	3,4	5,7
Gran San Juan <sup>2</sup>	6,3	13,3	4,9	7,7
San Luis - El Chorrillo <sup>2</sup>	1,2	41,2	0,4	2,1
<b>Noreste</b>	<b>2,7</b>	<b>14,9</b>	<b>2,0</b>	<b>3,3</b>
Corrientes <sup>2</sup>	5,0	18,8	3,5	6,6
Formosa <sup>2</sup>	2,3	43,1	0,7	3,9
Gran Resistencia <sup>2</sup>	0,0 <sup>3</sup>	(4)	0,0	0,0
Posadas <sup>2</sup>	2,6	27,0	1,4	3,7
<b>Noroeste</b>	<b>6,3</b>	<b>5,7</b>	<b>5,7</b>	<b>6,9</b>
Gran Catamarca <sup>2</sup>	6,0	15,9	4,4	7,5
Gran Tucumán - Tafí Viejo <sup>1</sup>	7,5	8,9	6,4	8,6
Jujuy - Palpalá <sup>2</sup>	6,1	14,3	4,7	7,5
La Rioja <sup>2</sup>	4,7	18,0	3,3	6,0
Salta <sup>1</sup>	6,3	12,5	5,0	7,7
Sgo. del Estero - La Banda <sup>2</sup>	4,4	21,9	2,8	6,0
<b>Pampeana</b>	<b>8,1</b>	<b>4,9</b>	<b>7,5</b>	<b>8,8</b>
Bahía Blanca - Cerri <sup>2</sup>	7,5	14,8	5,7	9,3
Concordia <sup>2</sup>	4,0	24,5	2,4	5,6
Gran Córdoba <sup>1</sup>	10,2	8,6	8,8	11,7
Gran La Plata <sup>1</sup>	5,5	14,9	4,1	6,8
Gran Rosario <sup>1</sup>	8,7	11,1	7,1	10,2
Gran Paraná <sup>2</sup>	6,0	16,4	4,4	7,6
Gran Santa Fe <sup>1</sup>	6,6	17,0	4,8	8,5
Mar del Plata - Batán <sup>1</sup>	10,9	13,7	8,5	13,4
Río Cuarto <sup>2</sup>	6,7	14,3	5,1	8,3
Santa Rosa - Toay <sup>2</sup>	1,2 <sup>3</sup>	(4)	0,0	2,4
San Nicolás - Villa Constitución <sup>2</sup>	5,1	22,4	3,2	7,0
<b>Patagónica</b>	<b>6,0</b>	<b>8,5</b>	<b>5,1</b>	<b>6,8</b>
Comodoro Rivadavia - Rada Tilly <sup>2</sup>	6,2	17,1	4,4	7,9
Neuquén - Plottier <sup>2</sup>	7,8	16,2	5,7	9,8
Río Gallegos <sup>2</sup>	3,9	18,1	2,7	5,0
Ushuaia - Río Grande <sup>2</sup>	4,3	20,9	2,8	5,8
Rawson - Trelew <sup>2</sup>	6,4	15,7	4,7	8,0
Viedma - Carmen de Patagones <sup>2</sup>	3,6	30,0	1,8	5,3
<b>Aglomerados de menos de 500.000 habitantes</b>	<b>4,9</b>	<b>4,4</b>	<b>4,5</b>	<b>5,2</b>
<b>Aglomerados de 500.000 y más habitantes</b>	<b>7,4</b>	<b>4,3</b>	<b>6,9</b>	<b>7,9</b>

<sup>1</sup> Aglomerados de 500.000 y más habitantes.

<sup>2</sup> Aglomerados de menos de 500.000 habitantes.

<sup>3</sup> Estimación con CV superior al 50%.

(4) Coeficiente de variación superior al 50%

## 2. Aspectos metodológicos

### 2.1 Características de la muestra

La EPH en su modalidad continua se basa en una muestra probabilística, estratificada, en dos etapas de selección. La muestra está distribuida a lo largo del período respecto del cual se brinda información (el trimestre) y el relevamiento se desarrolla a lo largo de todo el año.

A partir del 3° trimestre de 2006, con el aumento del tamaño muestral de los aglomerados con menos de 500.000 habitantes y la incorporación de los tres aglomerados que venían relevándose en la modalidad puntual, se llega a un total de 31 aglomerados<sup>1</sup> y a un tamaño de la muestra trimestral de 26.096 viviendas. Implica una muestra de más de 100.000 viviendas en el año.

La encuesta produce estimaciones trimestrales válidas para:

- Total de 31 aglomerados agrupados.
- Aglomerados del Interior: todos los aglomerados excluido el aglomerado Gran Buenos Aires.
- Conjunto de aglomerados agrupados en 6 regiones estadísticas:
  - *Región Gran Buenos Aires*: integrada por Ciudad de Buenos Aires; Partidos del Gran Buenos Aires<sup>1</sup>.
  - *Región Noroeste (NOA)*: integrada por Gran Catamarca; Gran Tucumán-Tafí Viejo; Jujuy-Palpalá; La Rioja; Salta; Santiago del Estero-La Banda.
  - *Región Noreste (NEA)*: integrada por Corrientes; Formosa; Gran Resistencia; Posadas.
  - *Región Cuyo*: integrada por Gran Mendoza; Gran San Juan; San Luis-El Chorrillo.
  - *Región Pampeana*: integrada por Bahía Blanca-Cerri; Concordia; Gran Córdoba; Gran La Plata; Gran Rosario; Gran Paraná; Gran Santa Fe; Mar del Plata-Batán; Río Cuarto; Santa Rosa-Toay y San Nicolás-Villa Constitución.
  - *Región Patagónica*: integrada por Comodoro Rivadavia-Rada Tilly; Neuquén-Plottier; Río Gallegos; Ushuaia-Río Grande, Viedma-Carmen de Patagones y Rawson-Trelew.
- Conjunto de aglomerados con 500.000 y más habitantes: Gran Buenos Aires; Gran Córdoba; Gran La Plata; Mar del Plata-Batán; Gran Mendoza; Gran Rosario; Gran Tucumán-Tafí Viejo; Salta; Santa Fe.
- Conjunto de aglomerados con menos de 500.000 habitantes: resto de los aglomerados.
- Cada uno de los 31 aglomerados urbanos.

Es importante señalar que como en toda encuesta por muestreo, los resultados obtenidos son valores que estiman el verdadero valor de cada tasa y tienen asociado un error, cuya cuantía también se estima permitiendo conocer la confiabilidad de las estimaciones. Estos resultados indican el nivel probable alcanzado por cada tasa a partir de la muestra, admitiéndose oscilaciones de este nivel, en más y en menos, con un grado de confianza conocido.<sup>2</sup>

### 2.2 Definiciones básicas

**Población económicamente activa:** la integran las personas que tienen una ocupación o que sin tenerla la están buscando activamente. Está compuesta por la población ocupada más la población desocupada.

---

<sup>1</sup> Los 28 aglomerados comprendidos en el relevamiento hasta el 2° trimestre de 2006 fueron: Gran Buenos Aires, Gran La Plata, Bahía Blanca-Cerri, Mar del Plata-Batán, Gran Catamarca, Gran Córdoba, Río Cuarto, Corrientes, Gran Resistencia, Comodoro Rivadavia-Rada Tilly, Gran Paraná, Concordia, Formosa, Jujuy-Palpalá, Santa Rosa-Toay, La Rioja, Gran Mendoza, Posadas, Neuquén-Plottier, Salta, Gran San Juan, San Luis-El Chorrillo, Río Gallegos, Gran Rosario, Gran Santa Fe, Santiago del Estero-La Banda, Ushuaia-Río Grande y Gran Tucumán-Tafí Viejo. A partir del 3° trimestre de 2006 se incorporaron a la EPH continua tres aglomerados (San Nicolás-Villa Constitución, Viedma-Carmen de Patagones y Rawson-Trelew), que venían siendo relevados en la modalidad de EPH puntual, por lo cual el total de aglomerados relevados pasó de 28 a ser 31.

<sup>2</sup> Ver documento "Ponderación de la muestra y tratamiento de valores faltantes en las variables de ingreso en la Encuesta Permanente de Hogares" en: [http://www.indec.gov.ar/nuevaweb/cuadros/4/eph\\_metodologia\\_15.pdf](http://www.indec.gov.ar/nuevaweb/cuadros/4/eph_metodologia_15.pdf)

**Población ocupada:** conjunto de personas que tiene por lo menos una ocupación, es decir que en la semana de referencia ha trabajado como mínimo una hora (en una actividad económica). El criterio de una hora trabajada, además de preservar la comparabilidad con otros países, permite captar las múltiples ocupaciones informales y/o de baja intensidad que realiza la población. Para poder discriminar dentro del nivel de empleo qué parte corresponde al empleo de baja intensidad, pueden restarse del empleo total aquellos que trabajan menos de cierta cantidad de horas (por ejemplo los subocupados). La información recogida permite realizar distintos recortes según la necesidad de información de que se trate, así como caracterizar ese tipo de empleos.

**Población desocupada:** se refiere a personas que, no teniendo ocupación, están buscando activamente trabajo y están disponibles para empezar a trabajar.

Corresponde a desocupación abierta. Este concepto no incluye otras formas de precariedad laboral tales como personas que realizan trabajos transitorios mientras buscan activamente una ocupación, aquellas que trabajan jornadas involuntariamente por debajo de lo normal, los desocupados que han suspendido la búsqueda por falta de oportunidades visibles de empleo, los ocupados en puestos por debajo de la remuneración mínima o en puestos por debajo de su calificación, etc.

Estas modalidades son también relevadas por la EPH, como indicadores separados.

**Población subocupada horaria:** se refiere a los ocupados que trabajan menos de 35 horas semanales por causas involuntarias y están dispuestos a trabajar más horas. Comprende a todos los ocupados en empleos de tiempo reducido (incluye, entre otros, a agentes de la Administración Pública Provincial o Municipal cuyo horario de trabajo ha sido disminuido) y están dispuestos a trabajar más horas.

**Población subocupada demandante:** se refiere a la población subocupada (por causas involuntarias y dispuestos a trabajar más horas) que además busca activamente otra ocupación.

**Población subocupada no demandante:** se refiere a la población subocupada (por causas involuntarias y dispuestos a trabajar más horas) que no está en la búsqueda activa de otra ocupación.

**Población inactiva:** conjunto de personas que no tienen trabajo ni lo buscan activamente. Puede subdividirse en inactivos marginales e inactivos típicos según estén dispuestos o no a trabajar.

### 2.3 Cálculo de tasas

**Tasa de actividad:** calculada como porcentaje entre la población económicamente activa y la población total.

**Tasa de empleo:** calculada como porcentaje entre la población ocupada y la población total.

**Tasa de desocupación:** calculada como porcentaje entre la población desocupada y la población económicamente activa.

**Tasa de subocupación horaria:** calculada como porcentaje entre la población subocupada y la población económicamente activa.

**Tasa de subocupación demandante:** calculada como porcentaje entre la población de subocupados demandantes y la población económicamente activa.

**Tasa de subocupación no demandante:** calculada como porcentaje entre la población de subocupados no demandantes y la población económicamente activa.



## 2.4 Ámbitos geográficos y población de referencia de la Encuesta Permanente de Hogares (continua)

La cuantificación de la población de referencia de la Encuesta Permanente de Hogares se obtiene de las proyecciones de población correspondientes a los ámbitos espaciales de aplicación de la encuesta, esto es las áreas geográficas de las cuales se obtienen las muestras de viviendas particulares en las que se entrevistarán a los residentes.

En la estadística oficial de la República Argentina estos dos factores, las delimitaciones espaciales y las proyecciones de población, son revisados al cabo de cada censo de población, lo cual impacta en todos los demás operativos estadísticos implicados.

El INDEC procede a actualizar las estimaciones de la población de referencia de la EPH a partir del cuarto trimestre de 2013 dado que ya han sido finalizadas las tareas de revisión de las envoltentes, están calculadas las proyecciones de población definitivas del CNPhyV 2010, y está disponible la nueva muestra maestra MMUVRA.

### Delimitación de los ámbitos geográficos

Históricamente en la Encuesta Permanente de Hogares el INDEC ha utilizado la denominación de “*Aglomerado*” para referirse a cada dominio de estimación para los cuales se obtienen muestras, aglomeraciones urbanas consideradas como un mercado de trabajo único. En términos generales los *aglomerados* se definen como el territorio incluido dentro de la *mancha urbana* en la cual se observa, durante un Censo de Población, continuidad de viviendas; el límite externo es una línea imaginaria llamada *envolvente* que puede o no variar de un censo al siguiente.

La delimitación de los *aglomerados de EPH* se basa en la delimitación de las *localidades censales*<sup>3</sup>. En la mayoría de los casos los aglomerados EPH contienen varias localidades censales geográficamente contiguas, generalmente los conurbanos de las capitales y grandes ciudades como en los casos de Gran Rosario, Gran Salta, etc.; en otros casos el *aglomerado EPH* coincide con una localidad censal como en los casos de Corrientes o La Rioja y, en ocasiones, un “aglomerado EPH” corresponde a más de una localidad censal sin continuidad geográfica como en los casos de Rawson -Trelew o Ushuaia - Río Grande. En la tabla N° 1 del Anexo se presenta el listado de localidades componentes de cada aglomerado EPH.

En general las localidades de los aglomerados EPH corresponden a la misma provincia, aunque existen casos en los que ellos se componen de localidades censales de diferentes provincias como los aglomerados San Nicolás-Villa Constitución o Viedma-Carmen de Patagones.

La mancha urbana de cada localidad se modifica en forma permanente por lo cual al cabo de cada censo de población se revisan las envoltentes de acuerdo a los cambios ocurridos durante el período intercensal.

A modo de ejemplo se presentan en el Anexo los planos de dos localidades: Rawson, cuya envolvente se incrementa y Trelew cuya mancha urbana permanece dentro de los mismos límites.

### Proyecciones de población

Se define a las proyecciones de población como los “...resultados provenientes de cálculos relativos a la evolución futura de una población partiendo usualmente de ciertos supuestos con respecto al curso que seguirá la fecundidad, la mortalidad y las migraciones.”<sup>4</sup> El punto de partida para las proyecciones poblacionales son los resultados definitivos de los censos de población.

En el caso de la EPH Continua, las proyecciones de población son utilizadas para el ajuste final de los factores de expansión en cada dominio sobre el cual predica en cada trimestre<sup>5</sup>.

<sup>3</sup> INDEC (1998). *Censo Nacional de Población y Vivienda 1991. El concepto de localidad: definición, estudios de caso y fundamentos teórico-metodológicos*. Serie D, N° 4. Buenos Aires.

<sup>4</sup> CELADE (1985). *Diccionario demográfico multilingüe*. Versión en Español. 2° ed..Ediciones Ordina, Lieja.

<sup>5</sup> Ver: INDEC (2009). *Ponderación de la Muestra y Tratamiento de Valores Faltantes en las Variables de Ingreso en la Encuesta Permanente de Hogares*. Metodología N° 15. Buenos Aires.

Dado que las proyecciones de población proporcionan resultados a partir de modelos predictivos, ellas deben ser revisadas al cabo de cada censo de población, modificando los tamaños poblacionales estimados. Por ejemplo, en el caso de la EPH continua, se realizó en el año 2005 el ajuste entre las proyecciones provisorias y las definitivas derivadas del Censo Nacional de Población, Hogares y Viviendas 2001<sup>6</sup>.

En las tablas n° 2 y 3 del Anexo se presentan las proyecciones de población, resultantes de los censos de población realizados en 2001 y en 2010<sup>7</sup>, para los *aglomerados EPH* correspondientes a todos los trimestres de 2013 y de 2014 que permitirán a los usuarios regulares de la información provista por la EPH que así lo deseen, ajustar de otras maneras los tamaños de la población de referencia.

### **Marcos de muestreo y muestras de la EPH**

El INDEC periódicamente renueva las muestras maestras de las que se seleccionan las viviendas a encuestar en cada estudio. Las muestras maestras del INDEC, como las de prácticamente la totalidad de las oficinas de estadística del mundo, se componen de muestras de áreas geográficas seleccionadas con métodos probabilísticos de las cuales a su vez se subseleccionan viviendas para que sus ocupantes sean entrevistados.

La renovación de las muestras maestras a partir de las transformaciones geográficas y demográficas ocurridas y registradas por los censos de población, no sólo proporciona una mejor captación de la dinámica de los fenómenos a estudiar, sino que también, al reemplazar la muestra de áreas a relevar, evita que las encuestas sean administradas recurrentemente a los mismos informantes.

Con el Censo Nacional de Población, Hogares y Viviendas 2010 como marco muestral el INDEC construyó la Muestra Maestra Urbana de Viviendas de la República Argentina (MMUVRA), de la cual se obtienen las muestras de viviendas a encuestar.

### **Cambios en la Población de referencia de la Encuesta Permanente de Hogares (continua)**

A partir del 2° trimestre de 2014, todas las viviendas seleccionadas son extraídas de la MMUVRA y todas las estimaciones finales se ajustan de acuerdo a las proyecciones de población obtenidas a partir del CNPhyV 2010.

Por lo tanto, la redefinición de las envolventes de los aglomerados EPH y el paso de un modelo de proyecciones a otro emergente del siguiente censo, generan al menos dos efectos relevantes para las estimaciones de las encuestas. En primer lugar, producen modificaciones en los tamaños absolutos de la población estimada para cada aglomerado pudiendo además, alterar la proporcionalidad entre los componentes de los dominios compuestos y afectar las estimaciones de agregados superiores. Por otra parte, también pueden exhibir cambios de diferente significación en relación a las estructuras de las poblaciones proyectadas, lo cual podrá impactar con mayor o menor intensidad en las estimaciones sobre propiedades fuertemente asociadas a la distribución por sexo o por edades.

A fin de dar cuenta de esos impactos —además de las proyecciones de los tamaños finales de población, resultantes de los censos de población realizados en 2001 y en 2010, para los aglomerados EPH correspondientes a todos los trimestres de 2013 y 2014 presentadas en las tablas n° 2 y 3—, en las tablas 4 a 8 se presentan los resultados de un ejercicio que precisa las variaciones en las estructuras poblacionales de ambos conjuntos de proyecciones en cuanto a la *relación de dependencia*<sup>8</sup>, el *índice de masculinidad*<sup>9</sup> de la población de 15 a 64 años, la

<sup>6</sup> INDEC (2005). *Encuesta Permanente de Hogares. Cambio de las estimaciones de población en base a las proyecciones definitivas del Censo 2001. Actualización agosto 2005*. Buenos Aires. Disponible en [http://www.indec.gov.ar/nuevaweb/cuadros/4/eph\\_proyecciones\\_ago05.pdf](http://www.indec.gov.ar/nuevaweb/cuadros/4/eph_proyecciones_ago05.pdf)

<sup>7</sup> Para conocer en detalle los métodos utilizados se recomienda consultar: INDEC (2013). *Estimaciones y proyecciones de población 2010-2040. Total del país. Serie Análisis Demográfico N° 35*. Buenos Aires. Disponible en [http://www.indec.gov.ar/nuevaweb/cuadros/2/proyeccionesyestimaciones\\_nac\\_2010\\_2040.pdf](http://www.indec.gov.ar/nuevaweb/cuadros/2/proyeccionesyestimaciones_nac_2010_2040.pdf)

<sup>8</sup> Tasa calculada como proporción sobre la población en edad teóricamente activa (15 a 64 años) de la población en edades teóricamente inactivas (0 a 14 años y 65 y más años). Se expresa como  $((0-14) + (65+)) / (15-64) * 100$ . Se utiliza para estimar el impacto económico de los cambios en la estructura etaria de la población. Ver: CEPAL (2008). *Transformaciones demográficas y su influencia en el desarrollo de América Latina y el Caribe*. CEPAL. p.p.45.

<sup>9</sup> Índice calculado como proporción entre la población masculina de 15 a 64 años (PM) y la población femenina del mismo grupo de edad (PF). Se expresa como:  $((PM) / (PF) * 100)$ .

distribución porcentual por grupos de edad y su impacto sobre la estimación de la participación en la fuerza de trabajo (*tasa de actividad*<sup>10</sup>) y en la ocupación (*tasa de empleo*<sup>11</sup>) para la población total, así como en la *tasa de desocupación*<sup>12</sup> en la población económicamente activa.

Para la realización del ejercicio se recalcularon los factores finales de expansión para cada trimestre con el tamaño final de la población resultante de las proyecciones derivadas del CNPHyV 2010, de acuerdo a las estructuras correspondientes a las proyecciones provenientes de los censos 2001 y 2010; de tal manera se obtuvieron para cada trimestre dos conjuntos de datos en los cuales quedan aislados (controlados) los efectos de todas las propiedades ajenas a la estructura de la población.

En referencia a la *Relación de Dependencia*, así como al *Índice de Masculinidad* de la población de 15 a 64 años a nivel de *aglomerados EPH*, no se registran cambios entre los dos conjuntos de proyecciones; no obstante, sí se observan cambios en las proporciones de población que representa cada grupo. Las poblaciones ajustadas según las proyecciones del CNPHyV 2010 exhiben *Tasas de Actividad* menores que las ajustadas según las proyecciones del CNPHyV 2001. Este cambio es de -0,7 puntos porcentuales en promedio para los cuatro trimestres de 2013 y se funda centralmente en la ampliación del grupo etario de 0 a 14 años y la reducción de la proporción del grupo de 30 a 49 años (grupo al que pertenece más del 47% de las personas activas), y por ende de su contribución a la tasa de participación; similar disminución se observa en la *Tasa de Empleo*, mientras que la *Tasa de Desocupación* experimenta cambios muy leves, tendientes al alza.

---

<sup>10</sup> Tasa de actividad: calculada como proporción sobre la población total (PT) de la suma de ocupados (PO) más desocupados (PD). Se expresa como:  $((PO + PD) / PT) * 100$ .

<sup>11</sup> Tasa de empleo: calculada como proporción sobre la población total (PT) de la suma de ocupados (PO). Se expresa como:  $(PO / PT) * 100$ .

<sup>12</sup> Tasa de desempleo: calculada como proporción sobre la población económicamente activa (PEA) de la suma de desocupados (PD). Se expresa como:  $(PD / PEA) * 100$ .

### 3. Anexo

**Tabla N° 1. Localidades Censales en los Aglomerados EPH**

AGLOMERADO EPH	LOCALIDADES CENSALES
Bahía Blanca - Cerri	Bahía Blanca
	General Daniel Cerri
Ciudad Autónoma de Buenos Aires	Ciudad Autónoma de Buenos Aires
Comodoro Rivadavia - Rada Tilly	Comodoro Rivadavia
	Rada Tilly
Concordia	Concordia
Corrientes	Corrientes
Formosa	Formosa
Gran Catamarca	San Fernando Del Valle De Catamarca
	San Isidro
	San José
Gran Córdoba	Agua De Oro
	Barrio Nuevo Río Ceballos
	Canteras El Sauce
	Córdoba
	El Manzano
	La Calera
	La Granja
	La Morada
	Mendiolaza
	Parque Norte - Ciudad De Los Niños - Villa Pastora - Almirante Brown - Guiñazú Norte - 1° De Agosto
	Río Ceballos
	Saldán
	Salsipuedes
	Unquillo
Villa Allende	
Gran La Plata	Berisso
	Ensenada
	La Plata
Gran Mendoza	Capdeville
	Godoy Cruz
	Guaymallén
	Las Heras
	Lujan De Cuyo
	Maipú
	Mendoza
Papagayos	

AGLOMERADO EPH	LOCALIDADES CENSALES
Gran Paraná	Colonia Avellaneda
	Oro Verde
	Paraná
	San Benito
	Sauce Montrull
Gran Resistencia	Barranqueras
	Fontana
	Puerto Vilelas
	Resistencia
Gran Rosario	Capitan Bermúdez
	Fray Luis Beltrán
	Funes
	Granadero Baigorria
	Pérez
	Puerto General San Martín
	Roldán
	Rosario
	San Lorenzo
Soldini	
Villa Gobernador Gálvez	
Gran San Juan	Alto De Sierra
	Chimbas
	El Rincón- Villa Gral. San Martín
	Rawson
	Rivadavia
	San Juan
	Santa Lucía
	Villa Barbosa - Villa Nacusi
Villa General San Martin - Campo Afuera	
Gran Santa Fe	Arroyo Leyes
	Recreo
	San José Del Rincón
	Santa Fe
	Santo Tomé
	Sauce Viejo

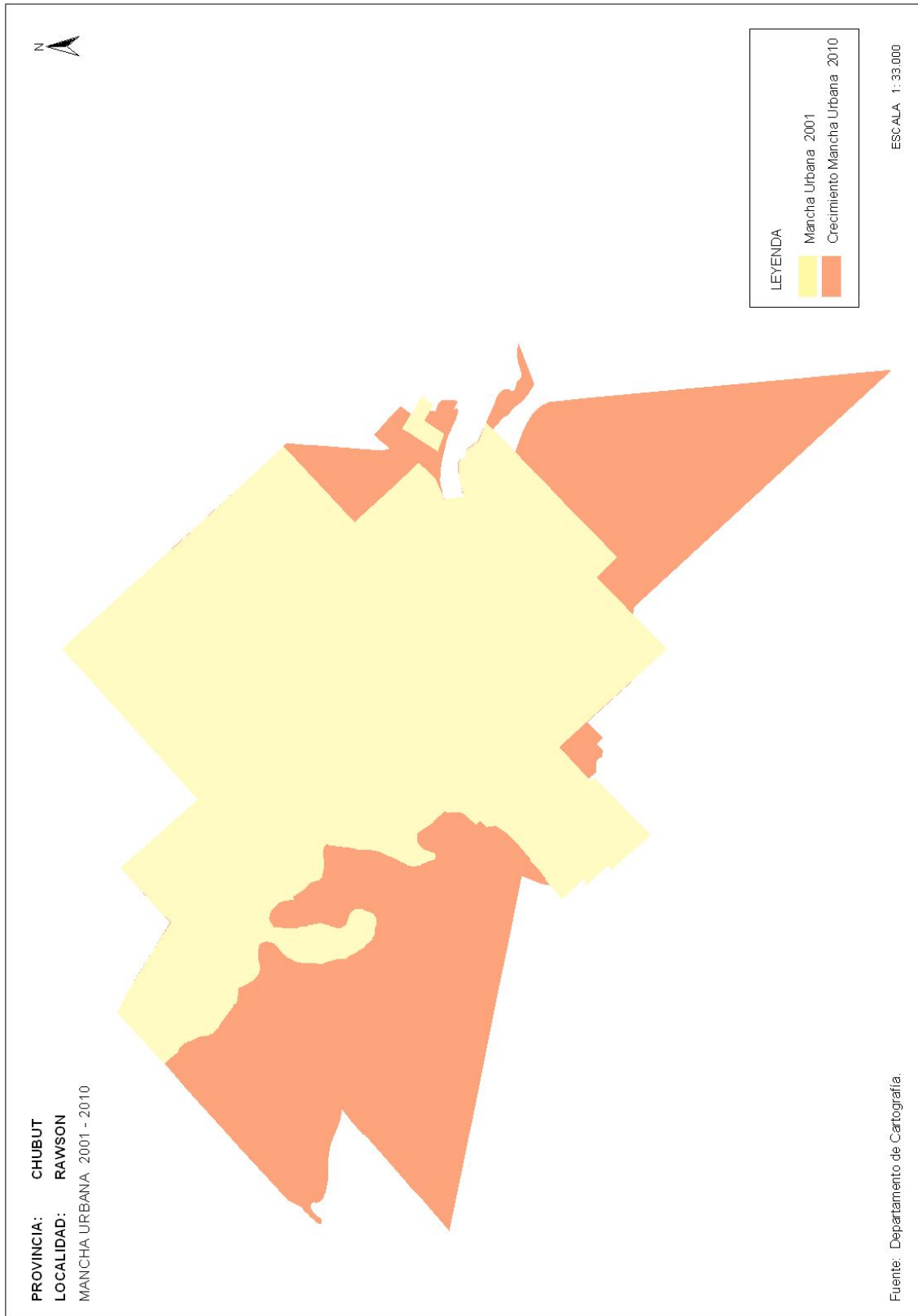
AGLOMERADO EPH	LOCALIDADES CENSALES
Gran Tucumán - Tafí Viejo	Alderetes Banda Del Rio Salí Barrio Parada 14 Barrio San Felipe Barrio San José III Diagonal Norte - Luz Y Fuerza - Los Pocitos - Villa Italia El Manantial San Miguel De Tucumán Tafí Viejo Villa Mariano Moreno - El Colmenar Yerba Buena - Marcos Paz
Jujuy - Palpalá	Palpalá San Salvador De Jujuy Yala
La Rioja	La Rioja
Mar del Plata - Batán	Batán Mar Del Plata
Neuquén - Plottier	Neuquén Plottier
Partidos de Gran Buenos Aires	Almirante Brown Avellaneda Berazategui Escobar Esteban Echeverría Ezeiza Florencio Varela General Rodríguez General San Martín Hurlingham Ituzaingó José C. Paz La Matanza Lanús Lomas De Zamora Malvinas Argentinas Marcos Paz Máximo Paz - Barrio Belgrano Merlo

AGLOMERADO EPH	LOCALIDADES CENSALES
Partidos de Gran Buenos Aires	Marcos Paz
	Máximo Paz - Barrio Belgrano
	Merlo
	Moreno
	Morón
	Pilar
	Presidente Perón
	Quilmes
	Ruta Sol
	San Fernando
	San Isidro
	San Miguel
	San Vicente
	Tigre
Tres De Febrero	
Vicente López	
Posadas	Garupá
	Posadas
Rawson - Trelew	Playa Unión
	Rawson
	Trelew
Río Cuarto	Las Higueras
	Río Cuarto
Río Gallegos	Río Gallegos
Salta	Barrio El Congreso
	Barrio Las Tunas-Los Pinares
	Cerrillos
	La Ciénaga Y Barrio San Rafael
	Los Olmos
	Salta
	Vaqueros
Villa Los Álamos	
San Luis - El Chorrillo	Juana Koslay
	La Punta
	San Luis
San Nicolás de los Arroyos - Villa Constitución	San Nicolás De Los Arroyos
	Villa Constitución
Santa Rosa - Toay	Santa Rosa
	Toay

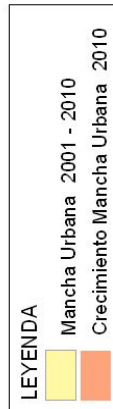
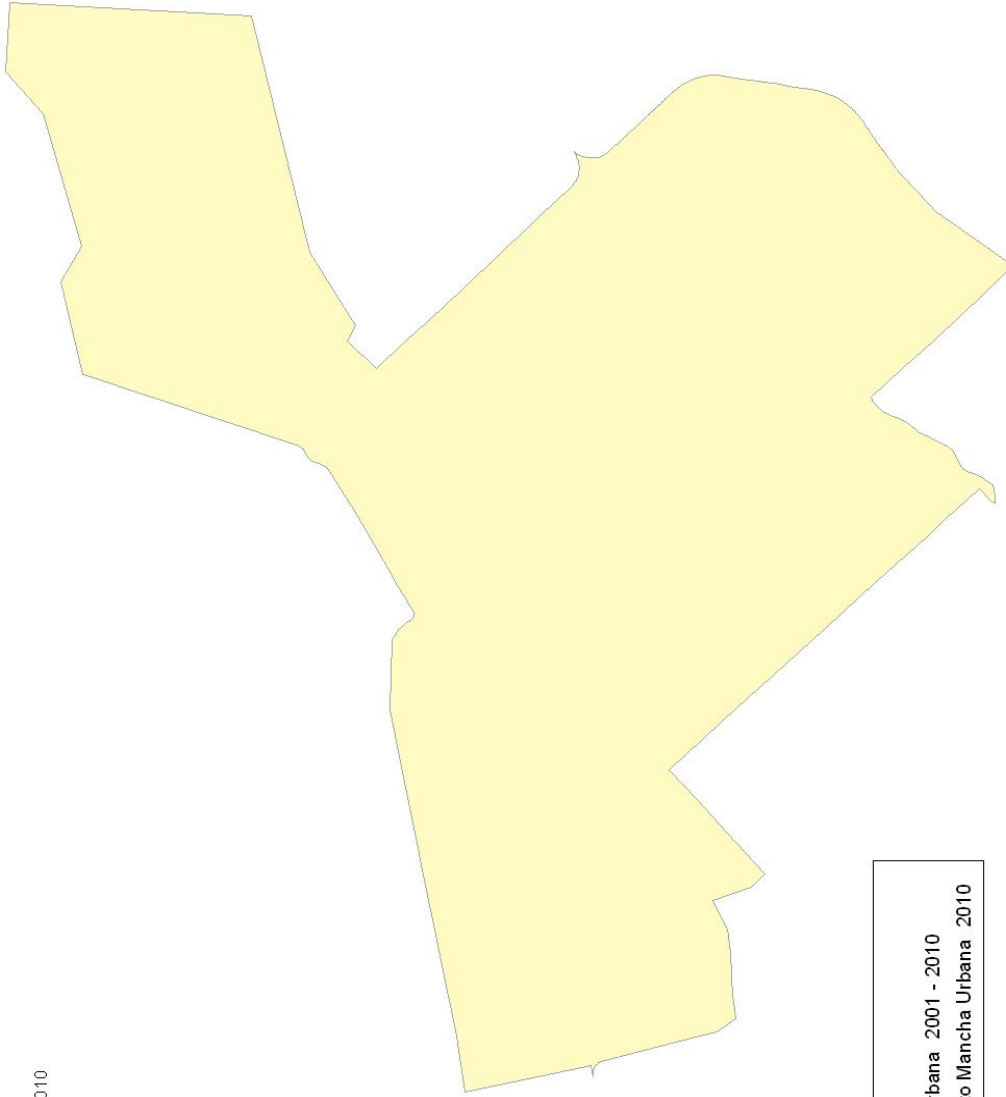
AGLOMERADO EPH	LOCALIDADES CENSALES
Sgo. del Estero - La Banda	El Zanjón
	La Banda
	Santiago Del Estero
Ushuaia - Rio Grande	Río Grande
	Ushuaia
Viedma - Carmen de Patagones	Carmen De Patagones
	Viedma



## Manchas Urbanas CNPHyV 2001 y CNPHyV 2010. Ejemplos



PROVINCIA: CHUBUT  
LOCALIDAD: TRELEW  
MANCHA URBANA 2001 - 2010



Fuente: Departamento de Cartografía.

ESCALA 1:60.000

**Tabla N° 2. Población de referencia para los Aglomerados EPH según trimestre y base censal de la proyección. Año 2013.**

Área geográfica	1° Trimestre 2013		2° Trimestre 2013		3° Trimestre 2013		4° Trimestre 2013	
	CNPHyV 2001	CNPHyV 2010	CNPHyV 2001	CNPHyV 2010	CNPHyV 2001	CNPHyV 2010	CNPHyV 2001	CNPHyV 2010
<b>Total de 31 aglomerados urbanos</b>	<b>25.494.719</b>	<b>26.264.449</b>	<b>25.550.272</b>	<b>26.328.144</b>	<b>25.607.649</b>	<b>26.395.032</b>	<b>25.664.538</b>	<b>26.461.944</b>
<b>Gran Buenos Aires</b>	<b>13.302.960</b>	<b>13.584.533</b>	<b>13.326.511</b>	<b>13.611.429</b>	<b>13.350.773</b>	<b>13.639.393</b>	<b>13.374.840</b>	<b>13.667.524</b>
Ciudad de Buenos Aires	3.008.621	2.974.827	3.010.085	2.975.825	3.011.573	2.976.848	3.013.065	2.977.863
Partidos del GBA	10.294.339	10.609.706	10.316.426	10.635.604	10.339.200	10.662.545	10.361.775	10.689.661
<b>Cuyo</b>	<b>1.619.703</b>	<b>1.755.593</b>	<b>1.623.847</b>	<b>1.761.487</b>	<b>1.628.245</b>	<b>1.767.618</b>	<b>1.632.578</b>	<b>1.773.791</b>
Gran Mendoza	920.612	1.044.920	922.283	1.048.531	924.054	1.052.286	925.793	1.056.067
Gran San Juan	484.138	501.813	485.524	503.177	487.039	504.596	488.523	506.025
San Luis - El Chorrillo	214.953	208.860	216.040	209.779	217.152	210.736	218.262	211.699
<b>Noreste</b>	<b>1.338.615</b>	<b>1.363.028</b>	<b>1.343.360</b>	<b>1.367.091</b>	<b>1.348.325</b>	<b>1.371.318</b>	<b>1.353.209</b>	<b>1.375.571</b>
Corrientes	372.027	372.169	373.267	373.211	374.615	374.295	375.911	375.385
Formosa	251.864	247.896	252.938	248.841	254.050	249.824	255.157	250.814
Gran Resistencia	404.272	400.902	405.577	401.748	406.944	402.629	408.293	403.515
Posadas	310.452	342.061	311.578	343.291	312.716	344.570	313.848	345.857
<b>Noroeste</b>	<b>2.506.221</b>	<b>2.570.734</b>	<b>2.514.496</b>	<b>2.578.779</b>	<b>2.523.157</b>	<b>2.587.149</b>	<b>2.531.712</b>	<b>2.595.571</b>
Gran Catamarca	214.456	204.467	215.374	205.106	216.237	205.771	217.139	206.440
Gran Tucumán - Tafí Viejo	833.399	852.926	835.354	854.461	837.405	856.058	839.436	857.666
Jujuy - Palpalá	321.143	328.397	322.245	329.368	323.432	330.377	324.574	331.393
La Rioja	192.308	194.045	193.233	195.000	194.241	195.995	195.217	196.995
Salta	559.638	598.186	561.740	600.858	563.845	603.638	565.966	606.435
Sgo. del Estero - La Banda	385.277	392.713	386.550	393.986	387.997	395.310	389.380	396.642
<b>Pampeana</b>	<b>5.868.638</b>	<b>6.037.429</b>	<b>5.880.509</b>	<b>6.051.359</b>	<b>5.892.666</b>	<b>6.065.848</b>	<b>5.904.749</b>	<b>6.080.433</b>
Bahía Blanca - Cerri	316.428	302.611	317.032	303.073	317.615	303.554	318.207	304.039
Concordia	157.009	156.998	157.452	157.364	157.925	157.744	158.374	158.127
Gran Córdoba	1.437.487	1.498.646	1.440.449	1.500.614	1.443.472	1.502.661	1.446.481	1.504.721
Gran La Plata	762.050	812.094	763.625	814.421	765.259	816.842	766.876	819.278
Gran Rosario	1.282.009	1.383.383	1.283.974	1.387.856	1.285.902	1.392.509	1.287.845	1.397.192
Gran Paraná	285.421	270.124	286.190	270.564	287.065	271.021	287.895	271.482
Gran Santa Fe	519.369	517.438	520.602	518.677	521.846	519.965	523.098	521.262
Mar del Plata - Batán	631.949	620.471	633.248	621.979	634.543	623.549	635.847	625.128
Río Cuarto	167.947	168.559	168.211	168.944	168.564	169.344	168.899	169.747
Santa Rosa - Toay	126.651	121.803	127.120	122.188	127.648	122.588	128.157	122.991
San Nicolás - Villa Constitución	182.318	185.302	182.606	185.679	182.827	186.071	183.070	186.466
<b>Patagónica</b>	<b>858.582</b>	<b>953.132</b>	<b>861.549</b>	<b>957.999</b>	<b>864.483</b>	<b>963.706</b>	<b>867.450</b>	<b>969.054</b>
Comodoro Rivadavia - Rada Tilly	146.160	202.169	146.427	203.371	146.689	204.623	146.959	205.883
Neuquén - Plottier	276.063	293.473	277.074	295.012	278.110	296.613	279.133	298.225
Río Gallego <sup>2</sup>	95.016	104.451	95.365	105.037	95.708	105.647	96.050	106.261
Ushuaia - Río Grande	129.536	136.420	130.266	137.391	130.961	138.397	131.663	139.406
Rawson - Trelew	133.085	133.714	133.430	133.930	133.838	134.847	134.232	135.285
Viedma - Carmen de Patagones	78.722	82.905	78.987	83.258	79.177	83.579	79.413	83.994

**Tabla N° 3. Población de referencia para los Aglomerados EPH según trimestre y base censal de la proyección. Año 2014.**

Área geográfica	1° Trimestre 2014			2° Trimestre 2014			3° Trimestre 2014			4° Trimestre 2014		
	CNPHyV 2001	CNPHyV 2010	CNPHyV 2001	CNPHyV 2010	CNPHyV 2001	CNPHyV 2010	CNPHyV 2001	CNPHyV 2010	CNPHyV 2001	CNPHyV 2010	CNPHyV 2001	CNPHyV 2010
<b>Total de 31 aglomerados urbanos</b>	<b>25.721.748</b>	<b>26.528.820</b>	<b>25.778.871</b>	<b>26.593.552</b>	<b>25.836.359</b>	<b>26.659.677</b>	<b>25.893.993</b>	<b>26.725.050</b>				
<b>Gran Buenos Aires</b>	<b>13.399.013</b>	<b>13.695.656</b>	<b>13.423.140</b>	<b>13.722.870</b>	<b>13.447.411</b>	<b>13.750.667</b>	<b>13.471.732</b>	<b>13.778.150</b>				
Ciudad de Buenos Aires	3.014.558	2.978.878	3.016.046	2.979.859	3.017.541	2.980.841	3.019.037	2.981.823				
Partidos del GBA	10.384.455	10.716.778	10.407.094	10.743.011	10.429.870	10.769.826	10.452.694	10.796.327				
<b>Cuyo</b>	<b>1.636.941</b>	<b>1.779.963</b>	<b>1.641.299</b>	<b>1.785.934</b>	<b>1.645.687</b>	<b>1.792.037</b>	<b>1.650.087</b>	<b>1.798.069</b>				
Gran Mendoza	927.539	1.059.848	929.282	1.063.505	931.034	1.067.243	932.790	1.070.938				
Gran San Juan	490.017	507.453	491.510	508.835	493.012	510.248	494.518	511.644				
San Luis - El Chorrillo	219.385	212.662	220.508	213.594	221.641	214.546	222.779	215.487				
<b>Noreste</b>	<b>1.358.134</b>	<b>1.379.824</b>	<b>1.363.054</b>	<b>1.383.938</b>	<b>1.368.010</b>	<b>1.388.144</b>	<b>1.372.982</b>	<b>1.392.301</b>				
Corrientes	377.217	376.476	378.522	377.531	379.836	378.609	381.154	379.675				
Formosa	256.276	251.803	257.394	252.760	258.521	253.738	259.652	254.705				
Gran Resistencia	409.652	404.401	411.009	405.258	412.376	406.134	413.747	407.000				
Posadas	314.989	347.144	316.129	348.389	317.277	349.662	318.429	350.921				
<b>Noroeste</b>	<b>2.540.337</b>	<b>2.603.995</b>	<b>2.548.954</b>	<b>2.612.145</b>	<b>2.557.633</b>	<b>2.620.476</b>	<b>2.566.340</b>	<b>2.628.709</b>				
Gran Catamarca	218.050	207.109	218.960	207.756	219.877	208.418	220.798	209.072				
Gran Tucumán - Tafi Viejo	841.478	859.273	843.516	860.828	845.567	862.418	847.622	863.989				
Jujuy - Palpalá	325.725	332.409	326.876	333.392	328.034	334.397	329.196	335.390				
La Rioja	196.205	197.996	197.192	198.964	198.188	199.954	199.188	200.932				
Salta	568.105	609.233	570.243	611.940	572.396	614.707	574.557	617.441				
Sgo. del Estero - La Banda	390.774	397.975	392.167	399.264	393.570	400.582	394.978	401.885				
<b>Pampeana</b>	<b>5.916.886</b>	<b>6.095.018</b>	<b>5.929.002</b>	<b>6.109.128</b>	<b>5.941.191</b>	<b>6.123.552</b>	<b>5.953.405</b>	<b>6.137.806</b>				
Bahía Blanca - Cerri	318.801	304.523	319.394	304.392	319.991	305.471	320.588	305.944				
Concordia	158.825	158.510	159.276	158.880	159.730	159.259	160.185	159.633				
Gran Córdoba	1.449.503	1.506.782	1.452.519	1.508.775	1.455.553	1.510.812	1.458.594	1.512.825				
Gran La Plata	768.500	821.715	770.120	824.072	771.750	826.482	773.384	828.863				
Gran Rosario	1.289.794	1.401.876	1.291.739	1.406.406	1.293.694	1.411.038	1.295.653	1.415.615				
Gran Paraná	288.730	271.942	289.564	272.388	290.403	272.843	291.245	273.294				
Gran Santa Fe	524.357	522.559	525.614	523.814	526.879	525.097	528.147	526.364				
Mar del Plata - Batán	637.156	626.708	638.463	628.236	639.778	629.798	641.095	631.341				
Río Cuarto	169.235	170.149	169.571	170.539	169.908	170.937	170.246	171.331				
Santa Rosa - Toay	128.671	123.394	129.184	123.784	129.702	124.183	130.221	124.577				
San Nicolás - Villa Constitución	183.314	186.860	183.557	187.242	183.802	187.633	184.047	188.019				
<b>Patagónica</b>	<b>870.437</b>	<b>974.364</b>	<b>873.421</b>	<b>979.537</b>	<b>876.429</b>	<b>984.801</b>	<b>879.447</b>	<b>990.015</b>				
Comodoro Rivadavia - Rada Tilly	147.230	207.142	147.500	208.361	147.771	209.606	148.044	210.838				
Neuquén - Plottier	280.165	299.836	281.195	301.395	282.233	302.988	283.275	304.563				
Río Gallego	96.395	106.875	96.739	107.469	97.085	108.076	97.433	108.676				
Ushuaia - Río Grande	132.374	140.425	133.086	141.445	133.803	142.465	134.525	143.484				
Rawson - Trelew	134.623	135.723	135.015	136.146	135.409	136.579	135.806	137.007				
Viedma - Carmen de Patagones	79.650	84.363	79.887	84.721	80.126	85.086	80.365	85.447				

**Tabla N° 4. Índice de masculinidad de la población de 15 a 64 años e Índice de dependencia potencial para los Aglomerados EPH según trimestre. Año 2013. Ejercicio. Valores no oficiales.**

Área geográfica	Índice de masculinidad de 15 a 64 años				Índice de dependencia potencial			
	1º trim. 2013	2º trim. 2013	3º trim. 2013	4º trim. 2013	1º trim. 2013	2º trim. 2013	3º trim. 2013	4º trim. 2013
<b>Total de 31 aglomerados urbanos</b>	91,6	91,3	91,3	91,1	53,2	52,6	52,4	52,8
<b>Región Gran Buenos Aires</b>								
Ciudad de Buenos Aires	85,6	87,4	87,7	86,8	52,4	50,8	47,8	50,9
Partidos del Gran Buenos Aires	93,8	91,0	93,5	93,1	55,0	53,7	54,6	55,4
<b>Región Cuyo</b>								
Gran Mendoza	92,4	94,1	95,0	97,3	56,9	54,4	56,9	55,0
Gran San Juan	84,4	95,0	98,7	86,6	60,2	56,4	53,8	57,5
San Luis-El Chorrillo	88,6	86,9	88,3	90,7	50,6	54,4	53,8	50,0
<b>Región Noreste</b>								
Corrientes	88,5	92,3	91,8	89,7	45,2	46,5	49,8	48,3
Formosa	98,4	93,3	94,2	92,4	50,2	50,3	53,0	55,2
Gran Resistencia	92,9	97,0	94,0	89,2	53,3	55,3	53,2	50,8
Posadas	91,6	89,6	89,9	84,2	49,4	49,0	51,8	50,5
<b>Región Noroeste</b>								
Gran Catamarca	90,1	95,0	96,3	91,1	51,7	46,4	48,5	52,6
Gran Tucumán - Taft Viejo	97,8	97,5	94,8	96,0	50,6	49,4	55,8	57,7
Jujuy-Palpalá	92,4	86,6	86,0	92,2	55,6	50,4	50,0	50,0
La Rioja	100,2	98,4	97,4	94,4	44,0	42,2	44,3	47,6
Salta	91,0	97,1	88,8	91,5	52,7	53,7	53,6	58,4
Santiago del Estero - La Banda	93,6	89,8	92,8	91,9	45,8	46,9	51,8	51,9
<b>Región Pampeana</b>								
Bahía Blanca - Cerri	85,9	84,9	90,9	88,0	53,4	57,8	53,3	56,3
Concordia	92,2	91,3	93,6	94,9	58,0	58,9	61,7	58,4
Gran Córdoba	96,2	93,4	90,4	91,2	53,1	57,0	54,7	51,9
Gran La Plata	95,0	92,5	89,3	93,1	51,8	49,3	50,8	47,6
Gran Rosario	89,0	87,0	87,8	89,7	56,4	54,9	50,6	48,6
Gran Paraná	97,8	87,2	88,9	89,8	52,7	53,1	46,5	48,7
Gran Santa Fe	86,3	87,1	84,8	86,5	53,6	51,2	52,4	50,9
Mar del Plata - Batán	91,5	88,6	89,0	90,6	64,1	65,7	62,8	62,7
Río Cuarto	94,7	94,4	92,1	93,3	49,9	48,8	48,4	56,0
Santa Rosa - Toay	92,9	96,0	91,0	92,6	48,5	51,5	57,2	59,3
San Nicolás - Villa Constitución	89,1	96,5	95,0	89,5	57,0	58,6	56,9	57,1
<b>Región Patagónica</b>								
Comodoro Rivadavia - Rada Tilly	99,3	99,3	96,0	100,0	47,2	50,0	52,7	52,5
Neuquén - Plottier	91,1	91,1	94,2	94,4	44,7	43,0	45,7	42,6
Río Gallegos	100,2	96,5	92,9	94,5	49,2	51,1	52,6	51,4
Ushuaia - Río Grande	94,7	104,9	101,9	108,0	40,3	38,9	39,5	41,7
Rawson - Trelew	90,1	88,9	89,9	92,9	53,5	49,2	48,7	52,9
Viedma - Carmen de Patagones	97,7	96,1	91,5	92,3	54,6	49,3	52,6	52,0

**Tabla N° 5. Población por grupos de edad para los Aglomerados EPH según trimestre y base censal de la proyección. Año 2013.**  
**Ejercicio. Valores no oficiales.**

Primer Trimestre 2013

Área geográfica	Grupos de edad												Impacto estructura 2001 y 2010					
	CNPHyV 2001				CNPHyV 2010				CNPHyV 2010					Impacto estructura 2001 y 2010				
	0-14 años	15-29 años	30-49 años	50-64 años y más	0-14 años	15-29 años	30-49 años	50-64 años y más	0-14 años	15-29 años	30-49 años	50-64 años y más	0-14 años	15-29 años	30-49 años	50-64 años y más		
<b>Total de 31 aglomerados urbanos</b>	23,4	24,3	27,3	14,1	10,9	24,6	24,8	26,3	13,9	10,4	1,22	0,49	-0,96	-0,25	-0,50			
<b>Región Gran Buenos Aires</b>																		
Ciudad de Buenos Aires	19,4	19,3	28,8	16,1	16,4	19,9	21,2	27,5	15,7	15,7	0,54	1,92	-1,31	-0,45	-0,70			
Partidos del Gran Buenos Aires	24,0	23,9	27,8	14,0	10,2	26,0	25,0	26,2	13,6	9,3	1,96	1,02	-1,59	-0,42	-0,97			
<b>Región Cuyo</b>																		
Gran Mendoza	24,0	24,8	25,9	14,1	11,2	24,3	24,5	25,8	14,2	11,2	0,23	-0,32	-0,05	0,12	0,02			
Gran San Juan	25,9	24,6	26,1	13,6	9,7	26,3	24,7	25,4	13,7	9,9	0,40	0,05	-0,74	0,06	0,23			
San Luis-El Chorrillo	28,2	25,9	26,2	12,3	7,4	26,0	26,2	26,2	13,1	8,6	-2,30	0,28	0,00	0,77	1,25			
<b>Región Noreste</b>																		
Corrientes	25,7	29,2	25,4	12,4	7,4	24,8	28,9	25,0	13,3	8,0	-0,92	-0,27	-0,33	0,92	0,60			
Formosa	27,9	30,2	24,0	11,8	6,1	28,3	27,4	24,6	12,5	7,2	0,39	-2,85	0,63	0,76	1,07			
Gran Resistencia	25,1	29,5	25,4	12,8	7,2	25,8	27,8	25,5	13,2	7,7	0,73	-1,65	0,12	0,36	0,44			
Posadas	28,0	28,1	24,4	12,4	7,1	27,6	27,0	25,0	12,8	7,5	-0,44	-1,04	0,61	0,46	0,41			
<b>Región Noroeste</b>																		
Gran Tucumarcá	28,1	25,9	26,5	12,2	7,3	25,0	27,3	26,8	13,0	7,8	-3,05	1,39	0,32	0,82	0,52			
Gran Tucumán - Tafí Viejo	25,1	26,3	26,5	13,6	8,5	26,2	26,0	25,5	13,4	8,9	1,11	-0,29	-0,98	-0,18	0,34			
Jujuy-Palpalá	26,4	27,2	26,5	12,1	7,8	26,3	25,9	26,7	12,8	8,2	-0,06	-1,24	0,16	0,69	0,45			
La Rioja	26,2	28,4	27,8	11,7	6,0	25,7	28,9	26,6	12,0	6,8	-0,42	0,54	-1,15	0,28	0,76			
Salta	27,3	27,6	25,7	12,0	7,4	27,4	26,7	25,5	12,3	8,2	0,07	-0,89	-0,20	0,23	0,78			
Santiago del Estero - La Banda	24,5	29,4	26,5	12,3	7,3	26,5	26,5	26,2	12,7	8,2	1,96	-2,96	-0,34	0,45	0,90			
<b>Región Pampeana</b>																		
Bahía Blanca - Cerri	20,5	23,7	26,8	15,2	13,7	21,2	24,6	25,9	15,0	13,3	0,70	0,83	-0,83	-0,24	-0,45			
Concordia	28,8	24,8	25,0	12,7	8,6	28,4	24,9	24,9	13,2	8,6	-0,45	0,09	-0,16	0,53	0,00			
Gran Córdoba	21,5	26,6	27,1	13,9	10,8	23,4	26,3	26,3	13,6	10,4	1,90	-0,34	-0,86	-0,29	-0,41			
Gran La Plata	20,6	24,9	27,4	14,5	12,6	22,5	25,1	27,0	13,9	11,5	1,87	0,19	-0,44	-0,54	-1,08			
Gran Rosario	20,8	24,5	27,0	15,0	12,8	21,4	24,9	26,8	14,7	12,3	0,66	0,41	-0,22	-0,31	-0,54			
Gran Paraná	23,5	25,2	26,2	14,3	10,8	23,2	25,5	26,4	14,4	10,5	-0,26	0,31	0,23	0,10	-0,38			
Gran Santa Fe	23,5	25,5	26,3	14,1	10,6	24,3	24,9	26,2	14,0	10,6	0,77	-0,60	-0,07	-0,10	0,00			
Mar del Plata - Batán	20,1	21,4	23,1	16,1	15,1	21,8	21,9	25,9	16,0	14,4	1,72	0,50	-1,39	-0,17	-0,65			
Río Cuarto	20,4	22,7	27,6	15,7	13,6	22,1	24,4	26,0	14,8	12,7	1,71	1,69	-1,59	-0,96	-0,85			
Santa Rosa - Toay	23,0	26,0	26,9	13,9	10,1	24,2	24,3	26,9	14,3	10,3	1,21	-1,69	-0,08	0,34	0,22			
San Nicolás - Villa Constitución	22,0	23,4	27,4	15,4	11,8	24,2	23,7	26,2	14,7	11,1	2,22	0,37	-1,15	-0,75	-0,68			
<b>Región Patagónica</b>																		
Comodoro Rivadavia - Rada Tilly	23,5	25,4	28,2	14,0	8,9	25,6	25,2	28,4	13,0	7,8	2,10	-0,13	0,18	-0,98	-1,16			
Neuquén - Plottier	24,4	25,7	27,8	14,4	7,7	25,8	26,4	27,6	13,4	6,8	1,39	0,66	-0,20	-0,98	-0,86			
Río Gallegos	26,8	24,9	28,3	13,7	6,3	27,5	24,5	28,7	12,8	6,5	0,68	-0,43	0,40	-0,89	0,24			
Ushuaia - Río Grande	27,5	25,8	28,3	13,9	4,5	27,1	25,5	29,9	13,2	4,3	-0,32	-0,36	1,66	-0,74	-0,25			
Rawson - Trelew	25,2	25,6	26,8	14,5	8,0	26,1	23,8	27,8	13,6	8,8	0,88	-1,74	0,98	-0,94	0,81			
Viedma - Carmen de Patagones	24,3	24,5	26,1	15,1	10,0	25,8	24,2	26,6	14,1	9,3	1,48	-0,32	0,54	-1,07	-0,63			

Continúa

Tabla N° 5. Población por grupos de edad para los Aglomerados EPH según trimestre y base censal de la proyección. *Continuación*

Área geográfica	Segundo Trimestre 2013														
	Grupos de edad						Impacto estructura 2001 y 2010								
	GNPHyV 2001			GNPHyV 2010			0-14 años		15-29 años		30-49 años		50-64 años		64 años y más
<b>Total de 31 aglomerados urbanos</b>	23,4	24,3	27,3	14,1	10,9	24,6	24,8	26,3	13,9	10,4	1,22	0,49	-0,96	-0,25	-0,50
<b>Región Gran Buenos Aires</b>															
Ciudad de Buenos Aires	19,4	19,3	28,8	16,1	16,4	19,9	21,2	27,5	15,7	15,7	0,54	1,92	-1,31	-0,45	-0,70
Partidos del Gran Buenos Aires	24,0	23,9	27,8	14,0	10,2	26,0	25,0	26,2	13,6	9,3	1,96	1,02	-1,59	-0,42	-0,97
<b>Región Cuyo</b>															
Gran Mendoza	24,0	24,8	25,9	14,1	11,2	24,3	24,5	25,8	14,2	11,2	0,23	-0,32	-0,05	0,12	0,02
Gran San Juan	25,9	24,6	26,1	13,6	9,7	26,3	24,7	25,4	13,7	9,9	0,40	0,04	-0,73	0,06	0,23
San Luis-El Chorrillo	28,2	25,9	26,2	12,3	7,4	26,0	26,2	26,2	13,1	8,6	-2,29	0,28	0,00	0,77	1,24
<b>Región Noreste</b>															
Corrientes	25,7	29,2	25,4	12,4	7,4	24,8	28,9	25,0	13,3	8,0	-0,92	-0,27	-0,33	0,92	0,60
Formosa	27,9	30,2	24,0	11,8	6,1	28,3	27,4	24,6	12,6	7,2	0,40	-2,86	0,64	0,76	1,07
Gran Resistencia	25,1	29,5	25,4	12,8	7,2	25,8	27,8	25,5	13,2	7,7	0,72	-1,65	0,13	0,36	0,44
Posadas	28,0	28,1	24,4	12,4	7,1	27,6	27,0	25,0	12,8	7,5	-0,44	-1,04	0,61	0,46	0,41
<b>Región Noroeste</b>															
Gran Catamarca	28,1	25,9	26,5	12,2	7,3	25,0	27,3	26,8	13,0	7,8	-3,05	1,39	0,33	0,82	0,52
Gran Tucumán - Tafí Viejo	25,1	26,3	26,5	13,6	8,5	26,2	26,0	25,5	13,4	8,9	1,11	-0,29	-0,98	-0,18	0,34
Jujuy-Palpaí	26,4	27,2	26,5	12,1	7,8	26,3	25,9	26,7	12,8	8,2	-0,06	-1,23	0,16	0,69	0,45
La Rioja	26,2	28,4	27,8	11,7	6,0	25,7	28,9	26,6	12,0	6,8	-0,42	0,52	-1,15	0,29	0,76
Salta	27,3	27,6	25,7	12,0	7,4	27,4	26,7	25,5	12,3	8,2	0,07	-0,89	-0,20	0,23	0,78
Santiago del Estero - La Banda	24,5	29,4	26,6	12,3	7,3	26,5	26,5	26,2	12,7	8,1	1,96	-2,96	-0,35	0,45	0,90
<b>Región Pampeana</b>															
Bahía Blanca - Cerrí	20,5	23,7	26,8	15,2	13,7	21,2	24,6	25,9	15,0	13,3	0,70	0,83	-0,83	-0,24	-0,45
Concordia	28,8	24,8	25,0	12,7	8,6	28,4	24,9	24,9	13,2	8,6	-0,44	0,09	-0,15	0,51	-0,01
Gran Córdoba	21,5	26,6	27,1	13,9	10,8	23,4	26,3	26,3	13,6	10,4	1,90	-0,34	-0,86	-0,29	-0,41
Gran La Plata	20,6	24,9	27,4	14,5	12,6	22,5	25,1	27,0	13,9	11,5	1,87	0,19	-0,44	-0,54	-1,08
Gran Rosario	20,8	24,5	27,0	15,0	12,8	21,4	24,9	26,8	14,7	12,3	0,66	0,41	-0,22	-0,31	-0,54
Gran Paraná	23,5	25,2	26,2	14,3	10,8	23,2	25,5	26,4	14,4	10,5	-0,27	0,33	0,23	0,10	-0,38
Gran Santa Fe	23,5	25,5	26,3	14,1	10,6	24,3	24,9	26,2	14,0	10,6	0,77	-0,60	-0,07	-0,10	0,00
Mar del Plata - Batán	20,1	21,4	27,3	16,1	15,1	21,8	21,9	25,9	16,0	14,4	1,72	0,50	-1,39	-0,17	-0,65
Río Cuarto	20,4	22,7	27,6	15,7	13,6	22,1	24,4	26,0	14,8	12,7	1,70	1,70	-1,59	-0,95	-0,85
Santa Rosa - Toay	23,0	26,0	26,9	13,9	10,1	24,2	24,4	26,8	14,3	10,3	1,20	-1,69	-0,08	0,35	0,22
San Nicolás - Villa Constitución	22,0	23,4	27,4	15,4	11,8	24,2	23,7	26,2	14,7	11,1	2,22	0,36	-1,15	-0,75	-0,68
<b>Región Patagónica</b>															
Comodoro Rivadavia - Rada Tilly	23,5	25,4	28,2	14,0	9,0	25,6	25,2	28,4	13,0	7,8	2,09	-0,12	0,18	-0,99	-1,16
Neuquén - Plottier	24,4	25,7	27,8	14,4	7,7	25,8	26,4	27,6	13,4	6,8	1,39	0,66	-0,20	-0,98	-0,87
Río Gallegos	26,8	24,9	28,2	13,7	6,3	27,5	24,5	28,9	12,8	6,5	0,68	-0,44	0,41	-0,88	0,23
Ushuaia - Río Grande	27,5	25,8	28,3	13,9	4,5	27,1	25,5	29,7	13,2	4,3	-0,33	-0,34	1,65	-0,73	-0,25
Rawson - Trelew	25,2	25,6	26,8	14,5	7,9	26,1	23,8	27,8	13,6	8,8	0,89	-1,75	0,98	-0,95	0,82
Viedma - Carmen de Patagones	24,3	24,5	26,1	15,1	10,0	25,8	24,2	26,6	14,0	9,4	1,50	-0,31	0,53	-1,10	-0,62

Continúa

**Tabla N° 5. Población por grupos de edad para los Aglomerados EPH según trimestre y base censal de la proyección. Continuación**

Tercer Trimestre 2013

Área geográfica	Grupos de edad										Impacto estructura 2001 y 2010				
	GNPHyV 2001					GNPHyV 2010					0-14 años	15-29 años	30-49 años	50-64 años	64 años y más
	0-14 años	15-29 años	30-49 años	50-64 años	64 años y más	0-14 años	15-29 años	30-49 años	50-64 años	64 años y más					
<b>Total de 31 aglomerados urbanos</b>	<b>23,4</b>	<b>24,3</b>	<b>27,3</b>	<b>14,1</b>	<b>10,9</b>	<b>24,6</b>	<b>24,8</b>	<b>26,3</b>	<b>13,9</b>	<b>10,4</b>	<b>1,22</b>	<b>0,49</b>	<b>-0,96</b>	<b>-0,25</b>	<b>-0,50</b>
<b>Región Gran Buenos Aires</b>															
Ciudad de Buenos Aires	19,4	19,3	28,8	16,1	16,4	19,9	21,2	27,5	15,7	15,7	0,54	1,92	-1,31	-0,45	-0,70
Partidos del Gran Buenos Aires	24,0	23,9	27,8	14,0	10,2	26,0	25,0	26,2	13,6	9,3	1,96	1,02	-1,59	-0,42	-0,97
<b>Región Cuyo</b>															
Gran Mendoza	24,0	24,8	25,9	14,1	11,2	24,3	24,5	25,8	14,2	11,2	0,23	-0,32	-0,05	0,12	0,02
Gran San Juan	25,9	24,6	26,1	13,6	9,7	26,3	24,7	25,4	13,7	9,9	0,40	0,04	-0,73	0,06	0,23
San Luis-El Chorrillo	28,2	25,9	26,2	12,3	7,4	25,9	26,2	26,2	13,1	8,6	-2,29	0,28	0,00	0,77	1,24
<b>Región Noreste</b>															
Corrientes	25,7	29,2	25,4	12,4	7,4	24,8	28,9	25,0	13,3	8,0	-0,92	-0,27	-0,33	0,92	0,60
Formosa	27,9	30,2	24,0	11,8	6,1	28,3	27,4	24,6	12,6	7,2	0,40	-2,86	0,64	0,76	1,07
Gran Resistencia	25,1	29,5	25,4	12,8	7,2	25,8	27,8	25,5	13,2	7,7	0,72	-1,65	0,13	0,36	0,44
Posadas	28,0	28,1	24,4	12,4	7,1	27,6	27,0	25,0	12,8	7,5	-0,44	-1,04	0,61	0,46	0,41
<b>Región Noroeste</b>															
Gran Catamarca	28,1	25,9	26,5	12,2	7,3	25,0	27,3	26,8	13,0	7,8	-3,05	1,39	0,33	0,82	0,52
Gran Tucumán - Tafí Viejo	25,1	26,3	26,5	13,6	8,5	26,2	26,0	25,5	13,4	8,9	1,11	-0,29	-0,98	-0,18	0,34
Jujuy-Palpaí	26,4	27,2	26,5	12,1	7,8	26,3	25,9	26,7	12,8	8,2	-0,06	-1,23	0,16	0,69	0,45
La Rioja	26,2	28,4	27,8	11,7	6,0	25,8	28,9	26,6	12,0	6,8	-0,42	0,52	-1,15	0,29	0,76
Salta	27,3	27,6	25,7	12,0	7,4	27,4	26,7	25,5	12,3	8,2	0,07	-0,89	-0,20	0,23	0,78
Santiago del Estero - La Banda	24,5	29,4	26,6	12,2	7,3	26,5	26,5	26,2	12,7	8,1	1,96	-2,96	-0,35	0,45	0,90
<b>Región Pampeana</b>															
Bahía Blanca - Cerrí	20,5	23,7	26,8	15,2	13,7	21,2	24,6	25,9	15,0	13,3	0,70	0,83	-0,83	-0,24	-0,45
Concordia	28,8	24,8	25,0	12,7	8,6	28,4	24,9	24,9	13,2	8,6	-0,44	0,09	-0,15	0,51	-0,01
Gran Córdoba	21,5	26,6	27,1	13,9	10,8	23,4	26,3	26,3	13,6	10,4	1,90	-0,34	-0,86	-0,29	-0,41
Gran La Plata	20,6	24,9	27,4	14,5	12,6	22,5	25,1	27,0	13,9	11,5	1,87	0,19	-0,44	-0,54	-1,08
Gran Rosario	20,8	24,5	27,0	15,0	12,8	21,4	24,9	26,8	14,7	12,3	0,66	0,41	-0,22	-0,31	-0,54
Gran Paraná	23,5	25,2	26,2	14,3	10,8	23,2	25,5	26,4	14,4	10,5	-0,27	0,33	0,23	0,10	-0,38
Gran Santa Fe	23,5	25,5	26,3	14,1	10,6	24,3	24,9	26,2	14,0	10,6	0,77	-0,60	-0,07	-0,10	0,00
Mar del Plata - Batán	20,1	21,4	27,3	16,1	15,1	21,8	21,9	25,9	16,0	14,4	1,72	0,50	-1,39	-0,17	-0,65
Río Cuarto	20,4	22,7	27,6	15,7	13,6	22,1	24,4	26,0	14,8	12,7	1,70	1,70	-1,59	-0,95	-0,85
Santa Rosa - Toay	23,0	26,0	26,9	13,9	10,1	24,2	24,4	26,8	14,3	10,3	1,20	-1,69	-0,08	0,35	0,22
San Nicolás - Villa Constitución	22,0	23,4	27,4	15,4	11,8	24,1	23,6	26,2	14,7	11,1	2,22	0,36	-1,15	-0,75	-0,68
<b>Región Patagónica</b>															
Comodoro Rivadavia - Rada Tilly	23,5	25,3	28,2	14,0	9,0	25,6	25,2	28,4	13,0	7,8	2,09	-0,12	0,18	-0,99	-1,16
Neuquén - Plottier	24,4	25,7	27,8	14,4	7,7	25,8	26,4	27,6	13,4	6,8	1,39	0,66	-0,20	-0,98	-0,87
Río Gallegos	26,8	25,0	28,2	13,7	6,3	27,5	24,5	28,9	12,8	6,5	0,68	-0,44	0,41	-0,88	0,23
Ushuaia - Río Grande	27,5	25,8	28,3	13,9	4,5	27,1	25,5	29,7	13,1	4,3	-0,33	-0,34	1,65	-0,73	-0,25
Rawson - Trelew	25,2	25,6	26,8	14,5	8,0	26,1	23,8	27,8	13,6	8,8	0,89	-1,75	0,98	-0,95	0,82
Viedma - Carmen de Patagones	24,3	24,5	26,1	15,1	10,0	25,8	24,2	26,6	14,1	9,4	1,50	-0,31	0,53	-1,10	-0,62

Continúa



**Tabla N° 5. Población por grupos de edad para los Aglomerados EPH según trimestre y base censal de la proyección. Conclusión**

Cuarto Trimestre 2013

Área geográfica	Grupos de edad										Impacto estructura 2001 y 2010				
	GNPHyV 2001					GNPHyV 2010					0-14 años	15-29 años	30-49 años	50-64 años	64 años y más
	0-14 años	15-29 años	30-49 años	50-64 años	64 años y más	0-14 años	15-29 años	30-49 años	50-64 años	64 años y más					
<b>Total de 31 aglomerados urbanos</b>	<b>23,4</b>	<b>24,3</b>	<b>27,3</b>	<b>14,1</b>	<b>10,9</b>	<b>24,6</b>	<b>24,8</b>	<b>26,4</b>	<b>13,9</b>	<b>10,4</b>	<b>1,22</b>	<b>0,49</b>	<b>-0,96</b>	<b>-0,25</b>	<b>-0,50</b>
<b>Región Gran Buenos Aires</b>															
Ciudad de Buenos Aires	19,4	19,3	28,8	16,1	16,4	19,9	21,2	27,5	15,6	15,7	0,54	1,92	-1,31	-0,45	-0,70
Partidos del Gran Buenos Aires	24,0	23,9	27,8	14,0	10,2	26,0	25,0	26,2	13,6	9,3	1,96	1,02	-1,59	-0,42	-0,97
<b>Región Cuyo</b>															
Gran Mendoza	24,0	24,8	25,9	14,1	11,2	24,3	24,5	25,8	14,2	11,2	0,23	-0,32	-0,05	0,12	0,02
Gran San Juan	25,9	24,6	26,1	13,6	9,7	26,3	24,7	25,4	13,7	10,0	0,40	0,04	-0,73	0,06	0,23
San Luis-El Chorrillo	28,2	25,9	26,2	12,3	7,4	26,0	26,2	26,2	13,1	8,6	-2,29	0,28	0,00	0,77	1,24
<b>Región Noreste</b>															
Corrientes	25,7	29,2	25,4	12,4	7,4	24,8	28,9	25,0	13,3	8,0	-0,92	-0,27	-0,33	0,92	0,60
Formosa	27,9	30,2	24,0	11,8	6,1	28,3	27,4	24,6	12,5	7,2	0,40	-2,86	0,64	0,76	1,07
Gran Resistencia	25,1	29,5	25,4	12,8	7,2	25,8	27,8	25,5	13,2	7,7	0,72	-1,65	0,13	0,36	0,44
Posadas	28,0	28,1	24,4	12,4	7,1	27,6	27,0	25,0	12,8	7,5	-0,44	-1,04	0,61	0,46	0,41
<b>Región Noroeste</b>															
Gran Catamarca	28,1	25,9	26,5	12,2	7,3	25,0	27,3	26,8	13,0	7,8	-3,05	1,39	0,33	0,82	0,52
Gran Tucumán - Tafí Viejo	25,1	26,3	26,5	13,6	8,5	26,2	26,0	25,5	13,4	8,9	1,11	-0,29	-0,98	-0,18	0,34
Jujuy-Palpaí	26,4	27,2	26,5	12,1	7,8	26,3	25,9	26,7	12,8	8,2	-0,06	-1,23	0,16	0,69	0,45
La Rioja	26,2	28,4	27,8	11,7	6,0	25,7	28,9	26,6	12,0	6,8	-0,42	0,52	-1,15	0,29	0,76
Salta	27,3	27,6	25,7	12,0	7,4	27,4	26,7	25,5	12,3	8,2	0,07	-0,89	-0,20	0,23	0,78
Santiago del Estero - La Banda	24,5	29,4	26,5	12,3	7,3	26,5	26,5	26,2	12,7	8,1	1,96	-2,96	-0,35	0,45	0,90
<b>Región Pampeana</b>															
Bahía Blanca - Cerrí	20,5	23,7	26,8	15,2	13,7	21,2	24,6	25,9	15,0	13,3	0,70	0,83	-0,83	-0,24	-0,45
Concordia	28,8	24,8	25,0	12,7	8,6	28,4	24,9	24,9	13,2	8,6	-0,44	0,09	-0,15	0,51	-0,01
Gran Córdoba	21,5	26,6	27,1	13,9	10,8	23,4	26,3	26,3	13,6	10,4	1,90	-0,34	-0,86	-0,29	-0,41
Gran La Plata	20,6	24,9	27,4	14,5	12,6	22,5	25,1	27,0	13,9	11,5	1,87	0,19	-0,44	-0,54	-1,08
Gran Rosario	20,8	24,5	27,0	15,0	12,8	21,4	24,9	26,8	14,7	12,3	0,66	0,41	-0,22	-0,31	-0,54
Gran Paraná	23,5	25,2	26,2	14,3	10,8	23,2	25,5	26,4	14,4	10,5	-0,27	0,33	0,23	0,10	-0,38
Gran Santa Fe	23,5	25,5	26,3	14,1	10,6	24,3	24,9	26,2	14,0	10,6	0,77	-0,60	-0,07	-0,10	0,00
Mar del Plata - Batán	20,1	21,4	27,3	16,1	15,1	21,8	21,9	25,9	16,0	14,4	1,72	0,50	-1,39	-0,17	-0,65
Río Cuarto	20,4	22,7	27,6	15,7	13,6	22,1	24,4	26,0	14,8	12,7	1,70	1,70	-1,59	-0,95	-0,85
Santa Rosa - Toay	23,0	26,0	26,9	13,9	10,1	24,2	24,4	26,8	14,3	10,3	1,20	-1,69	-0,08	0,35	0,22
San Nicolás - Villa Constitución	22,0	23,4	27,4	15,4	11,8	24,2	23,7	26,2	14,9	11,0	2,22	0,36	-1,15	-0,75	-0,68
<b>Región Patagónica</b>															
Comodoro Rivadavia - Rada Tilly	23,5	25,4	28,2	14,0	8,9	25,6	25,2	28,4	13,0	7,8	2,09	-0,12	0,18	-0,99	-1,16
Neuquén - Plottier	24,4	25,7	27,8	14,4	7,7	25,8	26,4	27,6	13,4	6,8	1,39	0,66	-0,20	-0,98	-0,87
Río Gallegos	26,8	24,9	28,2	13,7	6,3	27,5	24,5	28,7	12,8	6,6	0,68	-0,44	0,41	-0,88	0,23
Ushuaia - Río Grande	27,5	25,8	28,3	13,9	4,5	27,1	25,5	29,9	13,2	4,3	-0,33	-0,34	1,65	-0,73	-0,25
Rawson - Trelew	25,2	25,6	26,8	14,5	7,9	26,1	23,8	27,8	13,6	8,8	0,89	-1,75	0,98	-0,95	0,82
Viedma - Carmen de Patagones	24,3	24,5	26,1	15,1	10,0	25,8	24,2	26,6	14,0	9,4	1,50	-0,31	0,53	-1,10	-0,62

**Tabla N° 6. Tasa de actividad para los Aglomerados EPH según trimestre y base censal de la proyección. Año 2013. Ejercicio. Valores no oficiales.**

Área geográfica	Tasa de actividad								Impacto estructura 2001 y 2010			
	GNPHyV 2001				CNPHyV 2010							
	1º trim. 2013	2º trim. 2013	3º trim. 2013	4º trim. 2013	1º trim. 2013	2º trim. 2013	3º trim. 2013	4º trim. 2013	1º trim. 2013	2º trim. 2013	3º trim. 2013	4º trim. 2013
<b>Total de 31 aglomerados urbanos</b>	<b>45,8</b>	<b>46,4</b>	<b>46,0</b>	<b>45,9</b>	<b>45,1</b>	<b>45,7</b>	<b>45,3</b>	<b>45,2</b>	<b>-0,71</b>	<b>-0,73</b>	<b>-0,68</b>	<b>-0,72</b>
<b>Región Gran Buenos Aires</b>												
Ciudad de Buenos Aires	53,0	53,9	53,4	52,7	52,6	53,5	52,9	52,2	-0,37	-0,46	-0,43	-0,51
Partidos del Gran Buenos Aires	46,1	46,9	46,2	46,3	45,0	45,8	45,2	45,3	-1,10	-1,14	-1,00	-1,06
<b>Región Cuyo</b>												
Gran Mendoza	43,4	44,1	42,9	43,8	43,4	44,0	42,8	43,7	-0,06	-0,10	-0,10	-0,11
Gran San Juan	39,0	41,0	39,5	40,0	38,6	40,6	39,0	39,6	-0,43	-0,43	-0,48	-0,39
San Luis-El Chorrillo	40,5	40,1	38,6	38,5	41,3	40,8	39,2	39,2	0,77	0,71	0,56	0,69
<b>Región Noreste</b>												
Corrientes	42,1	39,5	41,7	40,2	42,2	39,9	42,0	40,5	0,15	0,37	0,35	0,25
Formosa	34,4	33,8	35,6	34,1	34,0	33,4	35,2	33,9	-0,40	-0,39	-0,33	-0,19
Gran Resistencia	34,9	32,3	30,2	31,7	34,6	32,0	30,0	31,6	-0,28	-0,29	-0,21	-0,11
Posadas	39,4	39,6	42,4	40,5	39,6	40,0	42,5	40,6	0,16	0,38	0,16	0,11
<b>Región Noroeste</b>												
Gran Catamarca	43,6	42,8	43,0	41,7	45,6	44,4	44,4	43,2	1,96	1,59	1,41	1,52
Gran Tucumán - Tafí Viejo	43,4	44,0	45,0	45,3	42,3	43,0	44,1	44,2	-1,09	-1,01	-0,92	-1,08
Jujuy-Palpalá	40,5	40,5	41,4	38,9	40,5	40,4	41,4	39,1	0,05	-0,09	0,05	0,22
La Rioja	40,8	41,5	41,0	40,5	40,6	41,1	40,5	40,1	-0,22	-0,37	-0,51	-0,39
Salta	45,6	46,6	44,7	42,8	45,3	46,3	44,4	42,4	-0,34	-0,30	-0,35	-0,40
Santiago del Estero - La Banda	39,9	40,8	41,9	40,8	38,6	39,6	40,5	39,5	-1,38	-1,21	-1,32	-1,29
<b>Región Pampeana</b>												
Bahía Blanca - Cerri	47,0	46,4	45,3	48,0	46,4	45,9	44,7	47,6	-0,54	-0,51	-0,56	-0,36
Concordia	36,1	38,2	36,8	36,9	36,3	38,4	37,1	37,2	0,21	0,23	0,27	0,24
Gran Córdoba	45,7	46,8	48,5	49,6	44,6	45,7	47,4	48,4	-1,04	-1,04	-1,13	-1,21
Gran La Plata	45,7	49,8	48,9	47,5	45,1	48,9	48,1	46,6	-0,63	-0,90	-0,80	-0,86
Gran Rosario	49,0	48,6	48,2	47,6	48,8	48,4	47,9	47,4	-0,24	-0,22	-0,23	-0,23
Gran Paraná	44,5	46,4	46,7	45,1	44,8	46,8	47,1	45,3	0,33	0,33	0,35	0,29
Gran Santa Fe	43,2	44,1	42,2	40,6	42,7	43,6	41,7	40,1	-0,48	-0,49	-0,47	-0,48
Mar del Plata - Batán	49,1	45,1	45,1	48,0	47,8	44,0	44,2	46,9	-1,30	-1,12	-0,88	-1,13
Río Cuarto	47,1	49,1	46,4	47,5	45,6	47,6	45,0	46,2	-1,49	-1,47	-1,38	-1,38
Santa Rosa - Toay	42,4	43,1	43,5	40,6	41,9	42,5	42,9	40,1	-0,49	-0,57	-0,67	-0,52
San Nicolás - Villa Constitución	39,0	43,0	40,9	38,0	37,8	41,7	39,7	37,1	-1,20	-1,30	-1,26	-0,94
<b>Región Patagónica</b>												
Comodoro Rivadavia - Rada Tilly	44,0	41,5	44,5	44,6	43,3	41,1	43,8	43,8	-0,61	-0,46	-0,69	-0,77
Neuquén - Plottier	46,1	43,5	42,6	43,9	45,6	43,2	42,1	43,4	-0,50	-0,38	-0,56	-0,43
Río Gallegos	45,1	45,2	44,5	47,2	44,8	44,9	44,1	46,8	-0,27	-0,29	-0,36	-0,43
Ushuaia - Río Grande	49,6	50,4	47,8	47,3	50,3	51,0	48,3	47,8	0,68	0,61	0,53	0,47
Rawson - Trelew	44,3	44,2	45,7	45,3	43,6	43,6	44,9	44,6	-0,73	-0,67	-0,76	-0,66
Viedma - Carmen de Patagones	44,8	43,9	42,6	42,7	44,5	43,4	42,3	42,4	-0,31	-0,50	-0,29	-0,37

**Tabla N° 7. Tasa de empleo para los Aglomerados EPH según trimestre y base censal de la proyección. Año 2013. Ejercicio. Valores no oficiales.**

Área geográfica	Tasa de empleo											
	GNPHyV 2001				GNPHyV 2010				Impacto estructura 2001 y 2010			
	1º trim. 2013	2º trim. 2013	3º trim. 2013	4º trim. 2013	1º trim. 2013	2º trim. 2013	3º trim. 2013	4º trim. 2013	1º trim. 2013	2º trim. 2013	3º trim. 2013	4º trim. 2013
<b>Total de 31 aglomerados urbanos</b>	<b>42,2</b>	<b>43,1</b>	<b>42,9</b>	<b>43,0</b>	<b>41,5</b>	<b>42,4</b>	<b>42,2</b>	<b>42,3</b>	<b>-0,67</b>	<b>-0,69</b>	<b>-0,67</b>	<b>-0,71</b>
<b>Región Gran Buenos Aires</b>												
Ciudad de Buenos Aires	49,1	51,5	50,6	50,4	48,6	51,0	50,1	49,9	-0,55	-0,49	-0,53	-0,54
Partidos del Gran Buenos Aires	41,7	42,9	42,5	43,0	40,7	41,8	41,5	42,0	-1,00	-1,05	-0,98	-1,05
<b>Región Cuyo</b>												
Gran Mendoza	41,8	42,3	41,0	41,9	41,8	42,2	41,0	41,8	-0,06	-0,09	-0,09	-0,09
Gran San Juan	36,6	37,7	36,7	37,1	36,3	37,3	36,2	36,7	-0,37	-0,41	-0,41	-0,35
San Luis-El Chorrillo	39,7	39,0	37,8	38,1	40,5	39,7	38,4	38,8	0,75	0,70	0,57	0,68
<b>Región Noreste</b>												
Corrientes	39,8	37,2	39,8	38,5	39,9	37,6	40,2	38,7	0,15	0,39	0,37	0,24
Formosa	33,9	33,2	34,9	33,2	33,5	32,8	34,6	33,1	-0,39	-0,38	-0,32	-0,10
Gran Resistencia	34,5	32,2	30,2	31,5	34,2	32,0	30,0	31,4	-0,25	-0,29	-0,21	-0,11
Posadas	38,1	39,1	41,8	40,0	38,3	39,5	41,9	40,2	0,15	0,38	0,17	0,13
<b>Región Noroeste</b>												
Gran Catamarca	39,3	38,8	39,9	39,1	40,9	40,2	41,1	40,5	1,59	1,44	1,24	1,39
Gran Tucumán - Tafí Viejo	40,9	42,5	43,5	42,9	39,9	41,5	42,6	41,8	-0,98	-0,98	-0,91	-1,05
Jujuy-Palpalá	38,6	38,9	39,3	36,9	38,7	38,8	39,3	37,1	0,08	-0,10	0,05	0,20
La Rioja	38,5	39,3	38,8	39,2	38,3	38,9	38,3	38,8	-0,21	-0,36	-0,48	-0,42
Salta	40,8	42,6	40,6	39,4	40,5	42,3	40,3	39,1	-0,32	-0,32	-0,30	-0,31
Santiago del Estero - La Banda	38,1	38,2	40,4	39,1	36,9	37,2	39,1	38,0	-1,16	-0,96	-1,34	-1,13
<b>Región Pampeana</b>												
Bahía Blanca - Cerri	43,9	42,5	41,7	44,1	43,4	41,8	41,2	43,6	-0,49	-0,61	-0,51	-0,45
Concordia	33,5	36,1	35,1	34,8	33,7	36,3	35,3	35,0	0,20	0,22	0,25	0,20
Gran Córdoba	40,7	42,0	44,2	45,2	39,8	41,0	43,1	44,1	-0,92	-0,96	-1,10	-1,12
Gran La Plata	43,8	46,5	45,7	45,1	43,2	45,7	44,9	44,2	-0,65	-0,79	-0,77	-0,83
Gran Rosario	44,8	44,6	44,5	43,8	44,6	44,4	44,2	43,6	-0,25	-0,25	-0,23	-0,24
Gran Paraná	39,8	41,7	44,0	42,3	40,1	42,0	44,3	42,6	0,27	0,28	0,33	0,24
Gran Santa Fe	39,7	40,7	40,0	37,9	39,2	40,3	39,6	37,5	-0,41	-0,42	-0,44	-0,42
Mar del Plata - Batán	44,7	41,0	40,1	42,5	43,5	39,9	39,2	41,4	-1,28	-1,06	-0,86	-1,08
Río Cuarto	45,1	44,7	43,8	44,1	43,5	43,2	42,4	42,7	-1,53	-1,50	-1,40	-1,37
Santa Rosa - Toay	41,4	42,2	42,5	40,2	41,0	41,7	41,8	39,6	-0,46	-0,54	-0,68	-0,52
San Nicolás - Villa Constitución	36,9	39,4	38,5	35,9	35,8	38,1	37,3	35,0	-1,12	-1,23	-1,29	-0,98
<b>Región Patagónica</b>												
Comodoro Rivadavia - Rada Tilly	41,9	39,6	42,7	42,3	41,4	39,0	42,0	41,6	-0,52	-0,52	-0,69	-0,71
Neuquén - Plottier	43,2	40,1	39,5	40,6	42,7	39,8	39,0	40,2	-0,44	-0,33	-0,50	-0,45
Río Gallegos	43,1	43,0	43,1	45,4	42,9	42,7	42,8	45,0	-0,22	-0,27	-0,38	-0,40
Ushuaia - Río Grande	44,6	45,3	44,0	45,2	45,3	46,0	44,5	45,7	0,73	0,64	0,53	0,46
Rawson - Trelew	42,0	42,3	42,9	43,6	41,4	41,7	42,3	42,9	-0,60	-0,57	-0,63	-0,65
Viedma - Carmen de Patagones	41,3	41,7	40,8	40,7	41,0	41,3	40,5	40,2	-0,33	-0,40	-0,24	-0,42

**Tabla N° 8. Tasa de desocupación para los Aglomerados EPH según trimestre y base censal de la proyección. Año 2013. Ejercicio. Valores no oficiales.**

Área geográfica	Tasa de desocupación											
	GNPHyV 2001				GNPHyV 2010				Impacto estructura 2001 y 2010			
	1º trim. 2013	2º trim. 2013	3º trim. 2013	4º trim. 2013	1º trim. 2013	2º trim. 2013	3º trim. 2013	4º trim. 2013	1º trim. 2013	2º trim. 2013	3º trim. 2013	4º trim. 2013
<b>Total de 31 aglomerados urbanos</b>	7,9	7,2	6,8	6,4	8,0	7,3	6,9	6,5	0,05	0,01	0,09	0,08
<b>Región Gran Buenos Aires</b>												
Ciudad de Buenos Aires	7,3	4,6	5,2	4,3	7,7	4,7	5,4	4,5	0,38	0,10	0,23	0,11
Partidos del Gran Buenos Aires	9,4	8,6	8,1	7,2	9,4	8,6	8,2	7,3	0,02	0,01	0,12	0,15
<b>Región Cuyo</b>												
Gran Mendoza	3,7	4,1	4,2	4,4	3,7	4,1	4,2	4,4	0,00	-0,01	-0,01	-0,04
Gran San Juan	6,1	8,1	7,1	7,3	6,0	8,2	7,0	7,3	-0,08	0,02	-0,10	-0,04
San Luis-El Chorrillo	2,0	2,7	2,0	1,2	2,0	2,7	2,0	1,1	0,03	-0,03	-0,05	-0,01
<b>Región Noreste</b>												
Corrientes	5,4	6,0	4,5	4,4	5,4	5,9	4,4	4,4	-0,01	-0,13	-0,09	0,01
Formosa	1,5	1,8	1,7	2,5	1,5	1,8	1,7	2,2	-0,03	-0,01	-0,04	-0,26
Gran Resistencia	1,2	0,2	0,0	0,5	1,1	0,2	0,0	0,5	-0,09	0,01	0,00	0,00
Posadas	3,4	1,3	1,4	1,3	3,4	1,2	1,4	1,2	0,02	-0,02	-0,04	-0,06
<b>Región Noroeste</b>												
Gran Catamarca	9,8	9,4	7,3	6,3	10,2	9,4	7,5	6,4	0,40	0,01	0,16	0,08
Gran Tucumán - Tafí Viejo	5,7	3,4	3,3	5,3	5,6	3,4	3,4	5,3	-0,11	0,00	0,04	0,06
Jujuy-Palpalá	4,6	3,9	5,1	5,1	4,5	4,0	5,0	5,1	-0,07	0,03	-0,01	0,03
La Rioja	5,6	5,4	5,4	3,3	5,6	5,4	5,4	3,4	-0,01	0,02	0,00	0,10
Salta	10,6	8,6	9,3	8,0	10,6	8,7	9,2	7,8	0,04	0,10	-0,05	-0,14
Santiago del Estero - La Banda	4,6	6,5	3,5	4,1	4,2	6,1	3,7	3,8	-0,41	-0,44	0,17	-0,29
<b>Región Pampeana</b>												
Bahía Blanca - Cerrí	6,5	8,4	7,9	8,2	6,5	8,7	7,9	8,5	-0,02	0,32	-0,01	0,26
Concordia	7,2	5,3	4,8	5,7	7,2	5,3	4,8	5,8	0,01	0,00	0,02	0,05
Gran Córdoba	10,8	10,3	8,9	8,7	10,8	10,3	9,1	8,8	-0,01	0,06	0,15	0,03
Gran La Plata	4,1	6,6	6,5	5,1	4,2	6,5	6,5	5,1	0,10	-0,09	0,04	0,04
Gran Rosario	8,6	8,2	7,7	7,9	8,7	8,3	7,7	8,0	0,06	0,09	0,05	0,05
Gran Paraná	10,6	10,2	5,8	6,0	10,6	10,2	5,8	6,1	0,04	0,02	-0,01	0,08
Gran Santa Fe	8,1	7,7	5,2	6,5	8,1	7,6	5,2	6,4	-0,06	-0,05	0,00	-0,08
Mar del Plata - Batán	9,0	9,1	11,0	11,5	9,2	9,2	11,2	11,7	0,20	0,10	0,18	0,16
Río Cuarto	4,2	8,9	5,7	7,3	4,5	9,3	5,9	7,6	0,23	0,33	0,22	0,21
Santa Rosa - Toay	2,3	1,9	2,4	1,1	2,2	1,9	2,4	1,2	-0,04	-0,05	0,06	0,02
San Nicolás - Villa Constitución	5,4	8,5	5,8	5,5	5,4	8,6	6,1	5,8	-0,03	0,08	0,26	0,25
<b>Región Patagónica</b>												
Comodoro Rivadavia - Rada Tilly	4,6	4,8	4,2	5,1	4,4	5,0	4,2	5,0	-0,13	0,18	0,08	-0,04
Neuquén - Plottier	6,3	7,8	7,2	7,4	6,2	7,8	7,2	7,5	-0,07	-0,03	-0,05	0,11
Río Gallegos	4,3	4,8	3,0	3,9	4,3	4,8	3,0	3,9	-0,08	0,00	0,06	-0,03
Ushuaia - Río Grande	10,1	10,1	8,0	4,4	9,9	9,9	7,9	4,4	-0,23	-0,17	-0,10	-0,03
Rawson - Trelew	5,2	4,4	6,1	3,7	5,0	4,2	5,9	3,8	-0,21	-0,16	-0,19	0,04
Viedma - Carmen de Patagones	7,8	4,9	4,3	4,8	7,9	4,7	4,3	5,0	0,09	-0,17	-0,07	0,16