



Buenos Aires, 30 de junio de 2011

La Posición de Inversión Internacional (PII) de 2010

1. La PII: Introducción¹

La Posición de Inversión Internacional (PII) neta, que representa la diferencia entre los activos y los pasivos externos del país a valor de mercado², registró a fines de 2010 un saldo acreedor neto estimado en U\$S 49.314 millones, producto de activos externos por U\$S 238.443 millones y pasivos externos por U\$S 189.130 millones. Este saldo fue U\$S 8.773 millones menor que el saldo acreedor neto de fines de 2009, estimado en U\$S 58.087 millones.

Estimación de la PII: resumen por concepto⁽¹⁾ – en millones de dólares

	con títulos de la deuda externa a:					
	Valor de mercado			Valor nominal residual		
			variación			variación
	2009	2010	2010-2009	2009	2010	2010-2009
POSICION DE INVERSION INTERNACIONAL (PII)	58.087	49.314	-8.773	40.851	32.841	-8.010
Activos externos (2)	223.736	238.443	14.708	223.736	238.443	14.708
Reservas Internacionales	47.967	52.190	4.222	47.967	52.190	4.222
Inversiones directas	29.445	29.841	396	29.445	29.841	396
Otros activos externos	146.323	156.413	10.090	146.323	156.413	10.090
Pasivos externos	165.649	189.130	23.481	182.885	205.602	22.717
Inversiones directas	79.871	86.685	6.814	79.871	86.685	6.814
Inversiones en cartera	29.141	41.199	12.058	46.025	57.308	11.282
Participaciones de capital	3.494	5.375	1.882	3.494	5.375	1.882
Bonos de deuda externa	25.647	35.823	10.176	42.532	51.932	9.401
Otros pasivos externos (3)	56.637	61.246	4.609	56.988	61.610	4.622

Nota: los pasivos no incluyen los títulos no ingresados al canje de deuda pública.

(1) Cifras provisionarias.

(2) En activos externos inversiones de cartera se incluye en Otros activos externos.

(3) A VNR incluye atrasos de capital e interés. A VM los atrasos de interés están implícitos en el valor de los bonos de deuda externa. A partir de 2005 se incluyen las unidades vinculadas al PBI al valor de mercado como un pasivo financiero contingente que no constituye deuda.

La disminución de la posición neta acreedora de 2010 respecto del año anterior respondió, fundamentalmente, a transacciones del sector público no financiero, con un aumento de sus pasivos externos debido al canje de títulos públicos del segundo trimestre de 2010, por U\$S 7.535 millones, cuya contrapartida se vio reflejada en una disminución del Item de Memorándum, y a mayores precios de los instrumentos financieros derivados, por U\$S 3.705 millones, no compensados por el superávit en cuenta corriente.³

¹ Los totales pueden no coincidir con la suma de los parciales por problemas de redondeo.

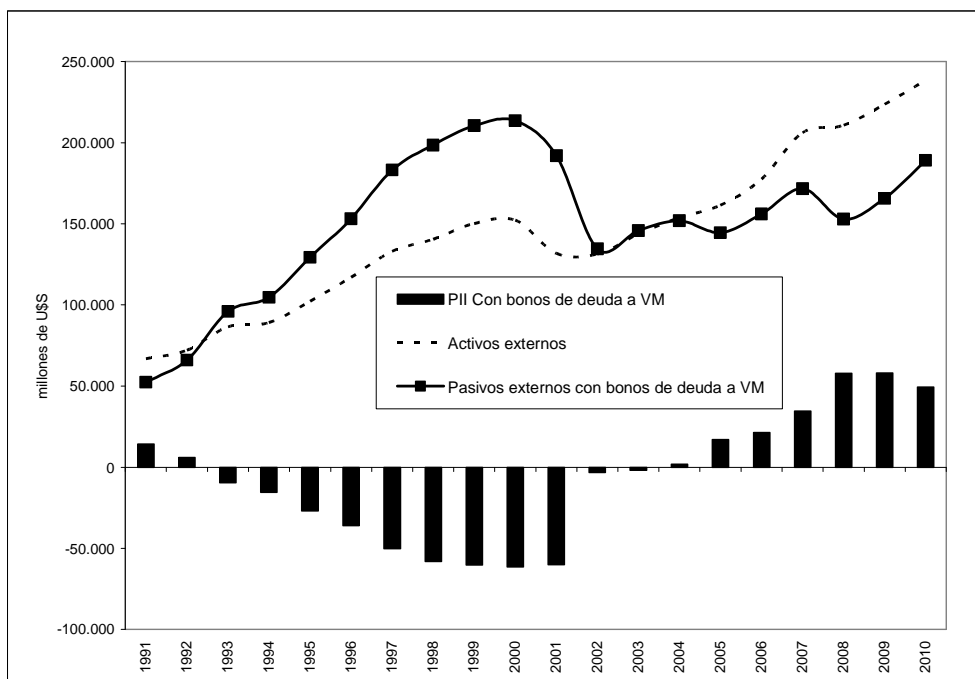
² La presentación detallada de las estimaciones de la PII se realiza con los títulos de la deuda (en los pasivos externos) valuados a su valor de mercado (VM), tal como lo indica la metodología internacional de compilación. Además se presenta en forma sintética la estimación de la PII con los títulos de la deuda externa valuados a su valor nominal residual (VNR).

³ El saldo de la cuenta corriente y de la cuenta capital del balance de pagos más los errores y omisiones de estimación son equivalentes a los movimientos de la cuenta financiera y a la variación de las reservas internacionales. Estos dos últimos registran los cambios en los activos y pasivos externos que componen la PII que no están originados en variaciones de precios o de los tipos de cambio.

Los activos externos se incrementaron en el año en U\$S 14.708 millones, debido principalmente a que la cuenta otros activos externos mostró un crecimiento del 7%, U\$S 10.090 millones (en 2009 el incremento había sido del 9%), y a mayores reservas internacionales por U\$S 4.222 millones (7%).

Los pasivos externos crecieron en U\$S 23.481 millones, por mayor inversión en cartera por U\$S 12.058 millones (principalmente por el efecto del canje de deuda antes mencionado), mayor inversión extranjera directa por U\$S 6.814 millones, y un aumento de otros pasivos externos por U\$S 4.609 millones.

Activos, Pasivos y PII con títulos de la deuda a valor de mercado



Los activos externos de los residentes a fines de 2010 se estimaron en U\$S 238.443 millones y presentan participaciones en el total similares a las de 2009: reservas internacionales del BCRA por U\$S 52.190 millones (22%), inversiones directas (incluye inversiones inmobiliarias en el exterior del sector privado) por U\$S 29.841 millones (13% del total), y otros activos externos, fundamentalmente del sector privado (tenencia de moneda extranjera, depósitos en el exterior, crédito por exportaciones, títulos de deuda y acciones emitidas por no residentes) por U\$S 156.413 millones (66%).

Los pasivos externos por U\$S 189.130 millones a fines de 2010 estaban compuestos por U\$S 86.685 millones correspondientes al stock de inversión extranjera directa (IED) (46% del total), deuda externa por U\$S 90.400 millones (48% del total, excluye la deuda de las empresas de inversión directa con empresas vinculadas - incluida en inversión directa), y otros pasivos por U\$S 12.045 millones (6% del total, incluye participaciones accionarias que no son IED y unidades vinculadas al PBI emitidas en el canje de deuda pública instrumentado por el gobierno nacional en 2005).

Del total de deuda externa a valores de mercado por U\$S 90.400 millones, el 61% corresponde al sector público no financiero y BCRA, el 36% al sector privado no financiero (sus principales componentes son deuda con proveedores, bancos y bonos), y el 3% al sector financiero sin BCRA.

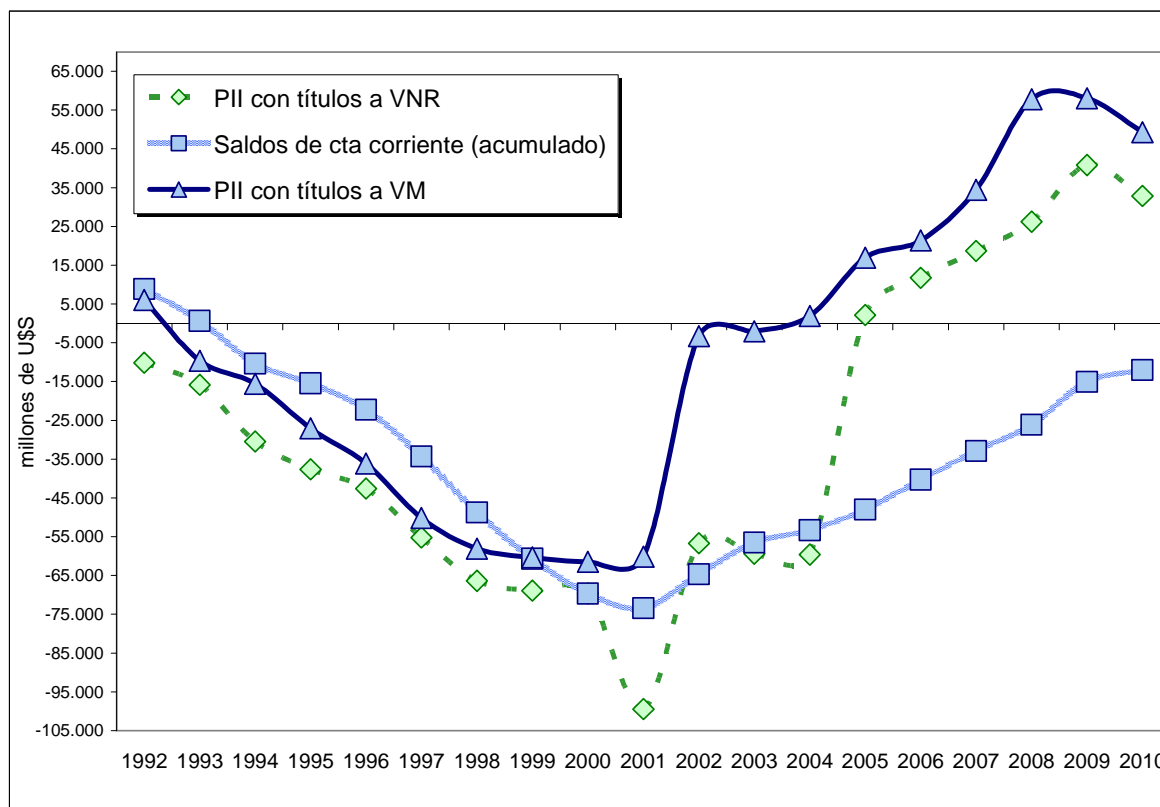
Los resultados hasta aquí comentados corresponden a la PII con títulos de deuda en el pasivo valuados a valor de mercado (VM), siguiendo la metodología internacional de compilación.

Se presentan adicionalmente los resultados de la PII con títulos de deuda valuados a valor nominal residual (VNR) (ver sección 4).

La variación de la PII en un período dado refleja el efecto de las transacciones en cuenta corriente del balance de pagos³ y los cambios de valuación (por precio, por tipo de cambio y otros ajustes) que afectan la medición de los activos y pasivos respecto de la moneda de cuenta. En la medida en que los precios de los títulos de deuda aumentan, la PII a valor de mercado y la estimada a valor nominal tienden a converger y viceversa. En 2010 la variación de la PII a valor nominal residual no fue significativamente diferente a la variación de la PII a valor de mercado, debido a que los cambios de valuación de los títulos públicos y privados, fueron moderados.

La convergencia en el tiempo entre los saldos acumulados en cuenta corriente del balance de pagos y la evolución de la PII, se interrumpió a comienzos de esta década, cuando ambas series se distanciaron sensiblemente por la reducción del valor del stock de inversión extranjera directa medido en dólares y por la disminución del valor de mercado de los títulos de deuda debida a la caída del precio de los mismos. En este sentido, la PII, que mostró un saldo deudor neto de importancia hasta el año 2001, revirtió su signo como resultado principalmente de la significativa disminución en el valor de estos pasivos. La evolución posterior (aumento de la posición acreedora) ya refleja el efecto de la acumulación de los superávits de la cuenta corriente del balance de pagos. Y, tal como fue mencionado anteriormente, ambos valores de la PII (con títulos de la deuda en los pasivos valuados a VM y a VNR respectivamente) tienden a converger nuevamente en los años recientes.

Saldos Acumulados de Cuenta Corriente y PII con Títulos de Deuda a Valor Nominal Residual (VNR) y a Valor de Mercado (VM)

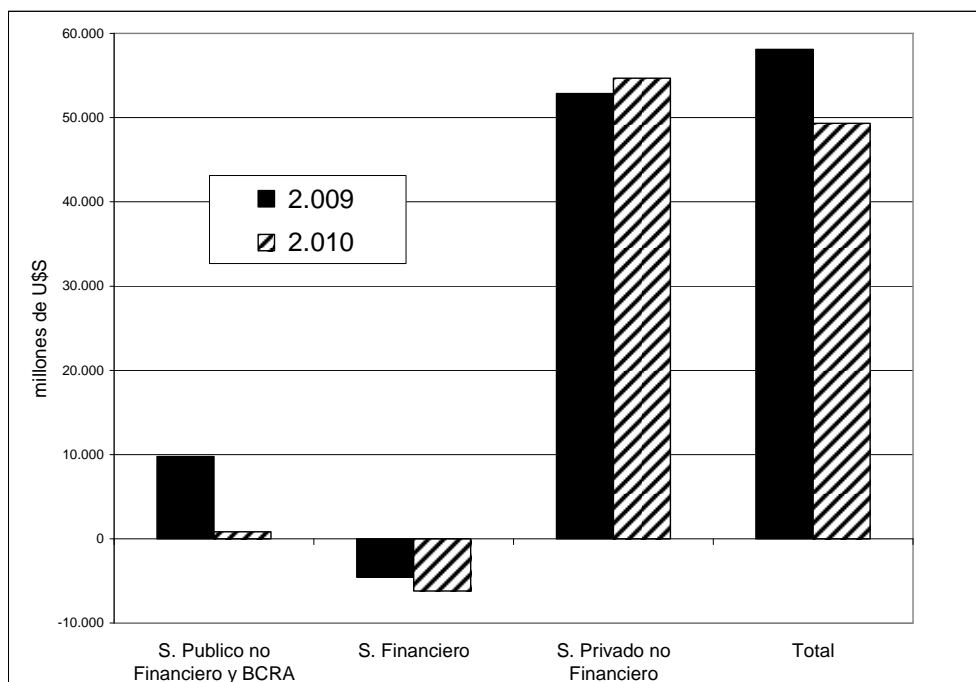


A fines de 2010 el activo neto estimado del sector público no financiero y BCRA fue de U\$S 819 millones, en tanto que a fines de 2009 había sido de U\$S 9.778 millones, lo que representa una variación de U\$S 8.959 millones, fundamentalmente explicada por el canje de deuda pública.

El pasivo neto del sector financiero sin BCRA fue de U\$S 6.192 millones, con un incremento de U\$S 1.643 millones respecto de 2009, cuyo factor principal fue el incremento de valor de la cartera pasiva por U\$S 1.023 millones.

Para el sector privado no financiero se estima un activo neto de U\$S 54.687 millones, con un aumento respecto de fines de 2009 de U\$S 1.830 millones (3%).

PII por sector residente



2. La PII: Activos y Pasivos

Variación de los Activos: por transacciones y por cambios de valuación

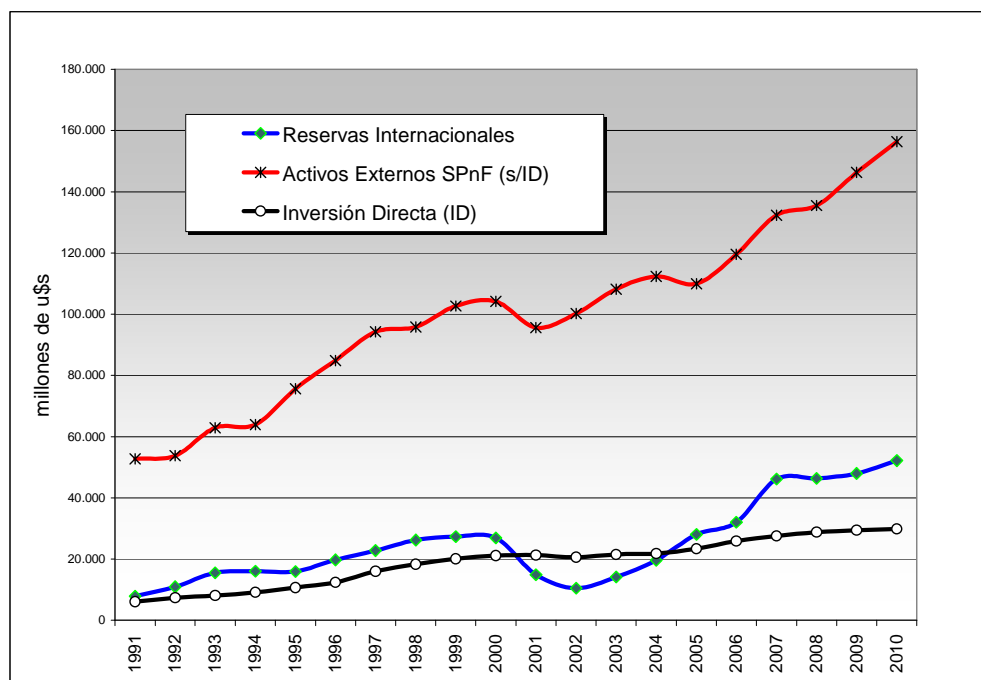
El aumento de los activos externos se debió mayoritariamente a las transacciones del balance de pagos (U\$S 13.178 millones), y en segundo lugar a los aumentos de precios y tipo de cambio (U\$S 1.530 millones).

En las transacciones, los activos del sector privado no financiero muestran un incremento de U\$S 10.098 millones, el BCRA de U\$S 4.157 millones, el sector público no financiero registró una disminución de U\$S 658 millones, y el sector financiero sin BCRA una reducción de U\$S 420 millones.

Variaciones de la PII – 2010 / 2009 – millones de U\$S

variaciones PII	Activos	Pasivos	Total
por transacciones	13.178	11.675	1.503
por precios	1.392	6.909	-5.517
tipo de cambio	138	-145	283
otros ajustes	0	5.042	-5.042
total	14.708	23.481	-8.773

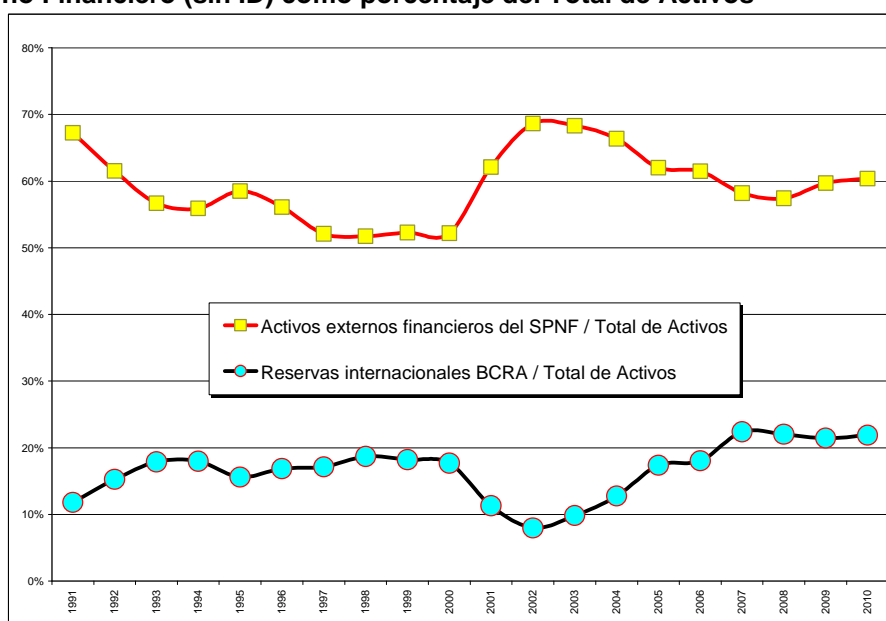
Evolución de los activos externos



El aumento de los activos por transacciones del sector privado no financiero se debió principalmente al incremento de la cuenta otros activos, por U\$S 8.931 millones y en segundo lugar a la mayor inversión directa de residentes en el exterior, por U\$S 1.167 millones.

El stock de inversión directa en el exterior del sector privado alcanzó a U\$S 29.841 millones, de los cuales U\$S 28.922 millones correspondieron al sector privado no financiero, y se distribuyen entre U\$S 21.395 millones correspondientes a inversiones directas en el exterior de las empresas y U\$S 7.527 millones de inversiones inmobiliarias.

Reservas Internacionales del BCRA y Activos Externos del Sector Privado no Financiero (sin ID) como porcentaje del Total de Activos



Las reservas internacionales del BCRA aumentaron en el año en U\$S 4.222 millones (U\$S 4.157 millones debido a transacciones del balance de pagos y U\$S 65 millones por variación de los tipos de cambio), alcanzando al 31 de diciembre a U\$S 52.190 millones, frente a U\$S 47.967 millones del año 2009.

Los cambios de valuación se concentraron en el sector privado no financiero por U\$S 913 millones, debido a variaciones de la cuenta otros activos, y en el sector público no financiero por U\$S 551 millones.

Variación de los pasivos: por transacciones y por cambios de valuación

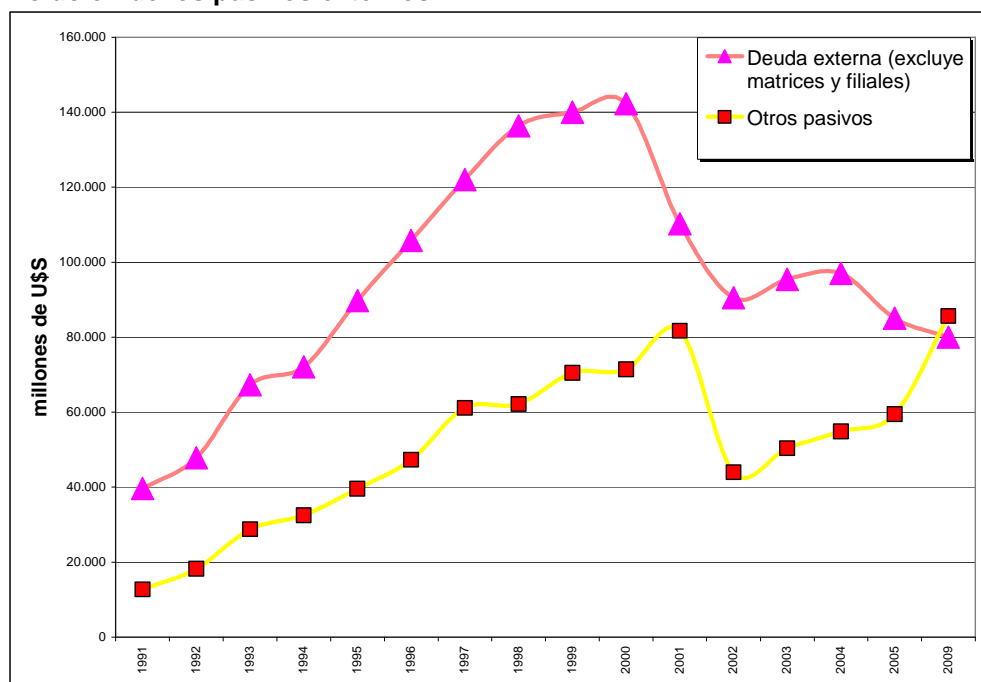
El aumento de los pasivos se explica por transacciones por U\$S 11.675 millones, cambios de valuación por U\$S 6.764 millones, y otros ajustes por U\$S 5.042 millones..

El aumento de los pasivos por transacciones se debió a mayores pasivos del sector privado no financiero por U\$S 10.839 millones, del sector público no financiero por U\$S 3.685 millones, del sector financiero sin BCRA por U\$S 61 millones, en tanto que se registró una reducción de pasivos del BCRA por U\$S 2.910 millones .

Los cambios de valuación se concentraron en el sector público no financiero por U\$S 4.745 millones, debido a los instrumentos financieros derivados e inversión en cartera. El sector financiero sin BCRA tuvo un incremento de sus pasivos de U\$S 1.325 millones debido a inversiones en cartera, y se estimó para el sector privado no financiero aumentos de inversiones en cartera por U\$S 695 millones.

El aumento de pasivos debido a la cuenta otros ajustes por U\$S 5.042 millones se concentró en el sector público no financiero. La cuenta de inversión en cartera del sector registró un aumento por este concepto de U\$S 7.535 millones. Este valor refleja el canje de títulos públicos que tuvo lugar en 2010; como se explicó anteriormente, su contrapartida aparece reflejada en el Item de Memorándum. Ese aumento del sector público no financiero, fue compensado parcialmente, con una disminución de los pasivos del sector privado no financiero por el mismo concepto, de U\$S 2.352 millones.

Evolución de los pasivos externos



**Factores que explican la variación de la PII de 2010 a VM
en millones de dólares**

Variación en la PII (1+2+3+4+5)	-8.773
1) Saldo de la cuenta corriente + cuenta capital	3.148
2) Variaciones de deuda y de activos por variaciones de los tipos de pase	283
Activos (1)	138
Pasivos	-145
Deuda (2)	-115
Otros pasivos	0
Instrumentos financieros derivados	-31
3) Variaciones de activos y pasivos por variaciones de precios	-5.517
Inversión en cartera	-3.206
Activos en bonos y acciones	-2
Pasivos en bonos y acciones	3.204
Inversión directa	-569
Activos (3)	-569
Pasivos	0
Otra inversión	1.963
Activos	1.963
Pasivos	0
Operaciones del mercado secundario del sector privado (compras netas de residentes)	0
Instrumentos financieros derivados	-3.705
4) Otras variaciones	-5.042
vinculados con activos y deuda del sector público	-7.556
bancos	162
resto	2.352
5) Errores y omisiones	-1.646
de balance de pagos	-1.646

(1) Sobre activos de reserva internacional del Banco Central y de aportes a organismos internacionales y otros activos.
(2) Pasivos públicos básicamente. (3) Inversiones inmobiliarias.

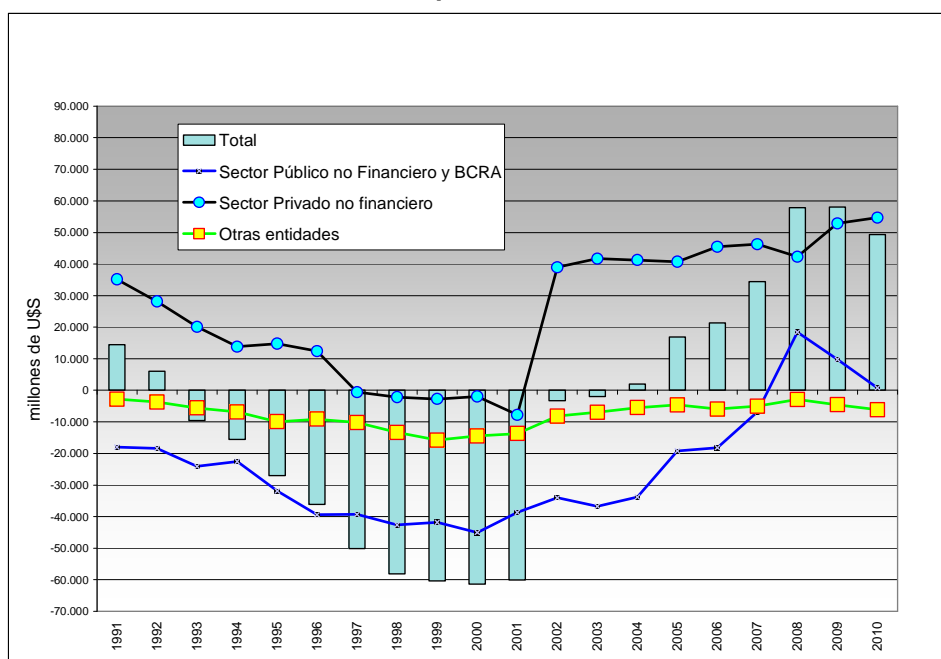
3. La PII: sectores residentes

La PII acreedora neta del sector público no financiero y BCRA a fines de 2010 fue de U\$S 819 millones, la del sector privado no financiero de U\$S 54.687 millones, y la PII deudora neta del sector financiero de U\$S 6.192 millones.

PII por sector residente en millones de dólares

	PII por sector residente en millones de dólares		
	2009	2010	Variación
Total	58.087	49.314	-8.773
Activos	223.736	238.443	14.708
Pasivos	165.649	189.130	23.481
Sector Público y BCRA	9.778	819	-8.959
Activos	58.089	62.204	4.116
Pasivos	48.310	61.385	13.075
Sector Privado no Financiero	52.857	54.687	1.830
Activos	161.876	172.888	11.012
Pasivos	109.019	118.201	9.182
Sector Financiero	-4.548	-6.192	-1.643
Activos	3.771	3.351	-420
Pasivos	8.319	9.543	1.223

Posición de Inversión Internacional por sectores

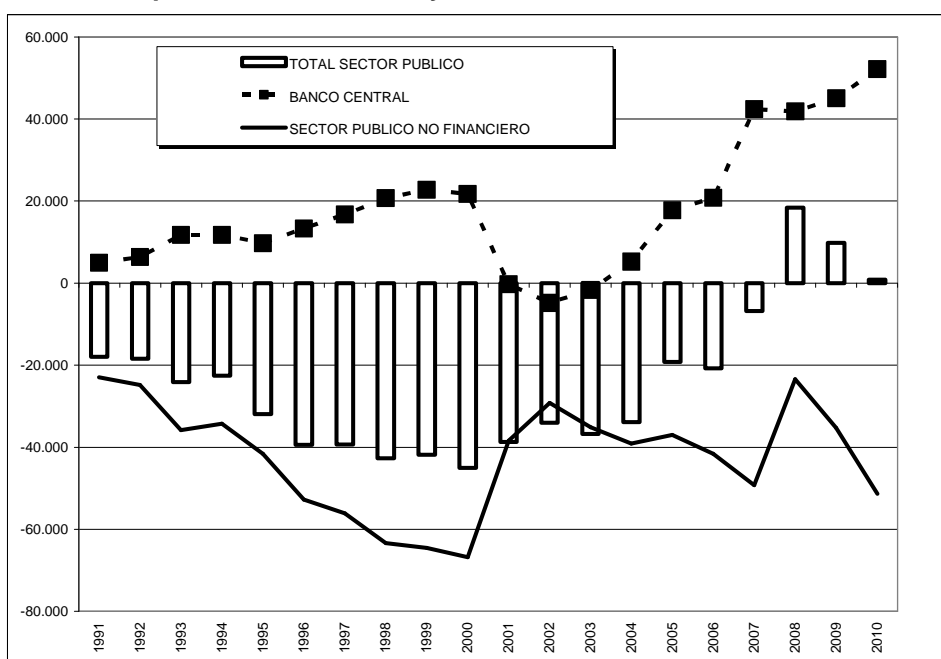


La PII acreedora neta del sector público no financiero y BCRA se redujo en el año en U\$S 8.959 millones a consecuencia del aumento de los pasivos por mayores precios, básicamente de los instrumentos financieros derivados y por otros ajustes, cuenta que registra el canje de títulos públicos del segundo trimestre de 2010, siendo su contrapartida reflejada en una reducción del ítem de Memorándum.

La PII acreedora neta del sector privado no financiera registró en el año, un aumento de U\$S 1.830 millones (3%), debido principalmente a un mayor crecimiento de los activos por sobre el de los pasivos externos.

La PII deudora neta del sector financiero sin BCRA aumentó en U\$S 1.643 millones, debido a una disminución de activos y un incremento de pasivos, principalmente acciones.

PII del sector público no financiero y BCRA – millones de dólares



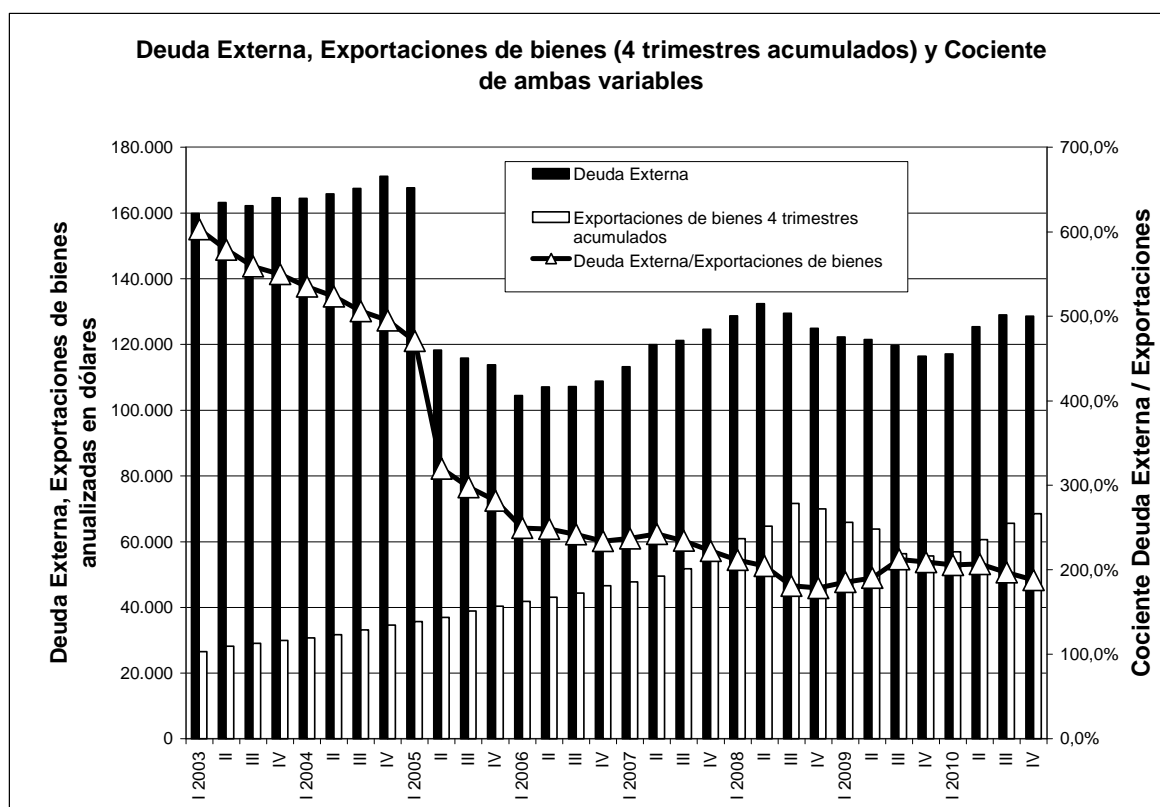
4. PII a Valor Nominal Residual (VNR)

La PII neta estimada para el año 2010, considerando la deuda instrumentada en títulos a valor nominal residual (VNR), muestra un activo neto de U\$S 32.841 millones, con activos por U\$S 238.443 millones y pasivos por U\$S 205.602 millones. En relación a 2009, cuando la PII registró un saldo acreedor neto de U\$S 40.851 millones, la PII neta se redujo en U\$S 8.010 millones, debido a mayores activos por U\$S 14.708 millones, y a mayores pasivos por U\$S 22.717 millones (ver cuadro resumen de la PII en la introducción y el cuadro detallado en el apéndice estadístico).

La variación del saldo acreedor neto de la PII con títulos de la deuda a VNR durante el año 2010 no es muy diferente a la estimada con títulos valuados a VM, ya que el efecto de la variación de los precios de los títulos públicos y privados sobre los pasivos, considerados de manera consolidada (el factor que más explica el diferente comportamiento de los dos conceptos de PII) fue moderado.

Indicadores de deuda a valor nominal residual

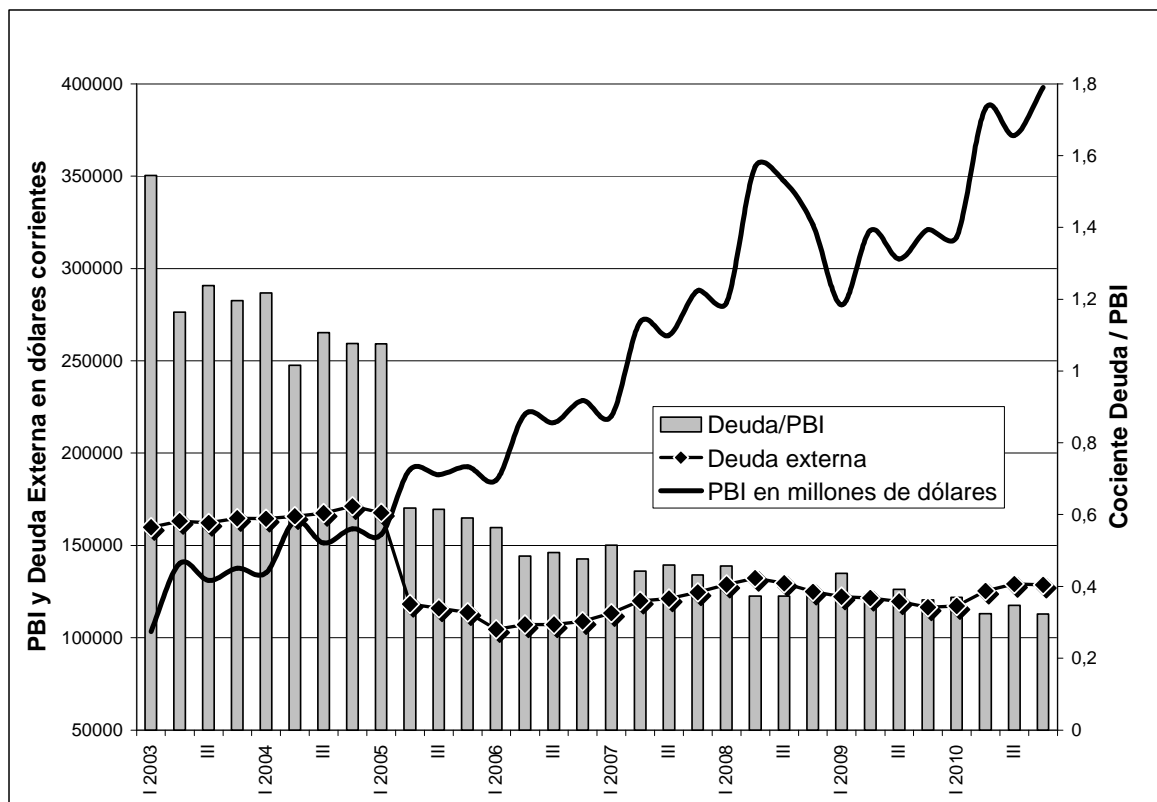
Deuda externa bruta total (1) (2), exportaciones de bienes (4 trimestres acumulados) y cociente ambas variables



(1) No incluye los intereses devengados aún no exigibles.

Con el canje de deuda pública externa instrumentado por el Gobierno Nacional en el segundo trimestre de 2005, la deuda externa total se redujo de manera significativa, pasando de representar 4,7 años de exportaciones a 3,2 años. El fuerte crecimiento posterior de las exportaciones (85%) vis a vis el bajo crecimiento de la deuda externa total (9%) redujo aún más ese coeficiente. Después del canje de deuda pública de 2010 la deuda externa total representa 1,9 años de exportaciones.

Deuda externa bruta total (1) (2) y PBI en dólares corrientes



- (1) No incluye los intereses devengados aún no exigibles.
 (2) Incluye deudas con matrices y filiales.

El gráfico deuda externa y PBI en dólares corrientes muestra, a partir del segundo trimestre de 2005, con el canje de la deuda pública implementado por el Gobierno Nacional en 2005, que el coeficiente “Deuda Externa / PBI” se redujo significativamente, pasando de un valor mayor al 100% al 62%. El crecimiento del PBI registrado con posterioridad continuó reduciendo dicha relación hasta ubicarla en el cuarto trimestre de 2010 en un 35%.

Mayores detalles de las estimaciones de la PII del año 2009 pueden ser consultados en el trabajo “La Posición de Inversión Internacional de Argentina a Fines de 2010”, DNCI, junio de 2010, disponible en internet en http://www.indec.gov.ar/nuevaweb/cuadros/19/pii_2010.pdf/

ESTIMACION DE LA POSICION DE INVERSION INTERNACIONAL a VM : por sector y concepto para el período 1991- 2010 (1)

	1991	1992	1993	1994	1995	1996	1997	1998	1999	2000	2001	2002	2003	2004	2005	2006	2007	2008	2009	2010	
PII	14.407	6.065	-9.597	-15.544	-27.038	-36.132	-50.142	-58.131	-60.315	-61.425	-60.135	-3.254	-2.008	1.934	16.912	21.407	34.447	57.816	58.087	49.314	
Activos externos	66.767	72.107	86.461	89.110	102.295	116.999	133.074	140.445	150.153	152.213	131.797	131.282	143.813	153.796	161.418	177.511	206.100	210.704	223.736	238.443	
Pasivos externos	52.360	66.042	96.057	104.654	129.333	153.131	183.216	198.576	210.468	213.638	191.931	134.536	145.821	151.862	144.507	156.104	171.653	152.887	165.649	189.130	
Variación de la posición		-8.342	-15.662	-5.947	-11.494	-9.094	-14.010	-7.989	-2.184	-1.110	1.290	56.881	1.246	3.942	14.978	4.495	13.039	23.370	270	-8.773	
												cambio de serie de la deuda del sector privado no financiero (2)									
SISTEMA FINANCIERO	2.174	2.668	6.167	4.935	-178	4.177	6.556	7.355	6.945	7.301	-13.965	-12.981	-8.593	-257	13.108	25.255	37.424	38.924	40.507	45.998	
BANCO CENTRAL	4.961	6.368	11.755	11.750	9.738	13.322	16.762	20.702	22.748	21.753	-277	-4.824	-1.632	5.235	17.747	31.165	42.417	41.835	45.056	52.190	
Activos externos	8.981	10.991	15.471	16.032	15.963	19.745	22.807	26.249	27.341	26.917	14.913	10.476	14.119	19.646	28.076	32.037	46.176	46.386	47.967	52.190	
Reservas internacionales	7.886	10.991	15.471	16.032	15.963	19.745	22.807	26.249	27.341	26.917	14.913	10.476	14.119	19.646	28.076	32.037	46.176	46.386	47.967	52.190	
Otros	1.095	0	0	0	0	0	0	0	0	0	0	0	0	0	0	0	0	0	0	0	
depósitos indisponibles	765	0	0	0	0	0	0	0	0	0	0	0	0	0	0	0	0	0	0	0	
letras de exp. Y L.C. país/país	330	0	0	0	0	0	0	0	0	0	0	0	0	0	0	0	0	0	0	0	
Pasivos externos	4.020	4.623	3.716	4.282	6.225	6.423	6.045	5.547	4.594	5.165	15.190	15.300	15.750	14.411	10.330	872	3.759	4.551	2.911	0	
Inversión de cartera	153	236	0	0	0	0	0	0	0	0	0	0	0	0	97	872	2.239	254	1	0	
títulos (BCRA notes)	153	236	0	0	0	0	0	0	0	0	0	0	0	0	97	872	2.239	254	1	0	
Otros	3.867	4.387	3.716	4.282	6.225	6.423	6.045	5.547	4.594	5.165	15.190	15.300	15.750	14.411	10.233	0	1.520	4.297	2.910	0	
Org. Internacionales y otros bilaterales	2.543	2.346	3.617	4.212	6.172	6.385	6.015	5.527	4.579	5.153	15.186	15.174	15.750	14.411	10.233	0	1.520	4.297	2.910	0	
Bancos: TCA,TCDF, GRA	1.192	1.905	0	0	0	0	0	0	0	0	0	0	0	0	0	0	0	0	0	0	
Atrasos	0	0	0	0	0	0	0	0	0	0	126	0	0	0	0	0	0	0	0	0	
Otros	132	136	99	70	53	38	30	20	15	11	4	0	0	0	0	0	0	0	0	0	
OTRAS ENTIDADES FINANCIERAS	-2.787	-3.700	-5.588	-6.815	-9.916	-9.145	-10.206	-13.347	-15.803	-14.452	-13.688	-8.157	-6.961	-5.492	-4.639	-5.909	-4.993	-2.911	-4.548	-6.192	
Activos externos	3.666	4.301	6.065	6.562	7.383	11.101	17.140	16.124	15.738	18.416	7.751	4.717	4.479	3.846	3.949	4.171	5.470	5.328	3.771	3.351	
Inversión directa	928	921	921	1.106	1.236	1.466	1.494	1.451	1.635	1.865	1.720	1.543	1.720	1.329	1.300	1.025	1.057	1.046	1.122	919	
Inversión en cartera	82	27	65	78	167	615	1.291	930	1.356	1.456	143	32	65	74	78	71	66	68	60	68	
acciones	14	18	53	68	108	102	217	51	31	43	43	30	64	73	77	70	58	57	57	64	
títulos	68	9	12	11	59	514	1.074	879	1.325	1.413	100	3	1	1	1	8	11	3	4		
Otros activos	2.656	3.353	5.079	5.377	5.980	9.019	14.355	13.742	12.747	15.095	5.888	3.141	2.694	2.442	2.571	3.075	4.347	4.214	2.589	2.364	
depósitos y disponibilidades	1.674	2.473	4.032	3.983	3.639	5.776	8.283	6.443	5.746	5.926	1.837	1.016	1.446	841	1.149	1.436	1.898	1.900	1.944	1.757	
otros	982	879	1.048	1.393	2.341	3.242	6.073	7.300	7.001	9.170	4.051	2.125	1.247	1.601	1.421	1.639	2.449	2.314	645	607	
Pasivos externos	6.453	8.001	11.653	13.377	17.299	20.246	27.346	29.471	31.541	32.868	21.439	12.874	11.440	9.338	8.588	10.080	10.463	8.239	8.319	9.543	
Inversión directa	1.334	1.393	1.748	1.955	2.528	3.001	4.507	5.671	6.403	7.205	7.012	2.610	2.934	2.436	2.763	3.044	3.376	3.668	4.124	4.353	
Inversión en cartera	153	868	3.014	3.434	3.532	5.563	7.315	7.655	7.859	7.486	3.025	1.538	1.905	2.516	2.787	4.090	3.189	1.097	2.129	3.152	
títulos de deuda	108	781	1.991	2.812	2.513	3.978	5.064	5.983	6.247	6.492	2.660	1.373	1.376	1.858	2.165	2.474	1.812	670	1.202	1.123	
acciones	45	87	1.023	622	1.019	1.585	2.251	1.672	1.612	994	365	165	529	658	622	1.616	1.377	426	927	2.029	
Otros pasivos	4.966	5.740	6.891	7.988	11.238	11.681	15.524	16.146	17.279	18.177	11.402	8.725	6.601	4.385	3.038	2.946	3.899	3.474	2.067	2.037	
Organismos Internacionales	300	301	295	327	331	502	459	431	499	465	504	156	96	244	232	237	72	81	140	108	
depósitos	184	323	1.031	1.706	1.727	1.603	2.822	2.354	2.630	3.788	1.221	150	119	136	217	495	689	521	376	255	
líneas de crédito	3.038	4.104	4.312	5.225	7.374	6.948	7.407	8.522	9.781	8.334	7.428	7.086	4.567	2.893	1.322	1.148	1.159	1.245	745	871	
Atrasos	0	0	0	0	0	0	0	0	0	0	0	261	1.054	127	61	0	0	0	0	0	
otros	1.444	1.011	1.253	729	1.807	2.628	4.837	4.838	4.369	5.590	2.249	1.072	765	986	1.207	1.065	1.978	1.626	806	803	

Item de Memorandum

Deuda Externa Bruta excluidos los intereses devengados aún no exigibles (7)

Con Títulos a:	2007		2008		2009		2010	
	Valor Nominal Residual (5)	Valor de Mercado	Valor Nominal Residual (5)	Valor de Mercado	Valor Nominal Residual (5)	Valor de Mercado	Valor Nominal Residual (5)	Valor de Mercado
Total	124.542	107.697	124.916	93.300	116.354	99.118	128.600	112.127
Títulos (6)	57.573	40.779	46.877	15.312	42.648	25.464	52.004	35.585
Otros	66.969	66.918	78.039	77.988	73.706	73.654	76.596	76.542

Estimación de la Deuda Externa del Sector Público Nacional no presentada al canje (1) (2)

En millones de dólares

31/12/2010

I. TOTAL DE DEUDA EXTERNA NO PRESENTADA AL CANJE (II+III)

11.018

II. SUBTOTAL DEUDA EXTERNA NO PRESENTADA AL CANJE NO VENCIDA

2.585

III. SUBTOTAL DEUDA EXTERNA NO PRESENTADA AL CANJE VENCIDA

8.433

CAPITAL

4.034

INTERÉS ⁽³⁾

4.399

(1) "*" datos provisorios.

(2) El stock de deuda externa del sector público no financiero incluye, a partir del II trimestre de 2010, una estimación de los efectos del cierre canje de deuda pública realizado a junio del mismo año (Decreto 563/10). La contrapartida de dicha estimación se refleja como una disminución en el Item de Memorandum por el total de Deuda Externa no presentada al canje en oportunidad del Decreto 1735/04.

(3) Resulta relevante recordar que para aquella deuda elegible que sí fuera presentada al canje, no se reconocieron los intereses devengados e impagos con posterioridad al 31-12-01.

(4) Incluye los intereses devengados aún no exigibles.

(5) Publicada en el cuadro 16 de las estimaciones del balance de pagos.

(6) Incluye los atrasos de capital e interés de los títulos de deuda de los Gobiernos Locales.

(7) Incluye deuda con matrices y filiales

Fuente: INDEC.