



Buenos Aires, 12 de julio de 2016

Posición de Inversión Internacional (PII)

Año 2015

Posición Neta: US\$ 55.381 millones saldo acreedor, US\$ 15.760 millones menor respecto del año 2014.

Activos: US\$ 272.594 millones, US\$ 4.585 millones mayor respecto del año 2014.

Pasivos: US\$ 217.213 millones, US\$ 20.345 millones mayor respecto del año 2014.

1. Introducción

La Posición de Inversión Internacional (PII) neta es un estado contable estadístico que representa el saldo financiero del país frente al resto del mundo, y surge de la diferencia del valor de mercado de los activos financieros y pasivos externos de residentes. El saldo positivo de la PII denota una posición acreedora frente al resto del mundo y un saldo negativo, una posición deudora.

1.1 Presentación de acuerdo a los sectores residentes

Se jerarquiza la presentación de la PII por sector residente propietario de los activos y pasivos externos, debido a que la compilación de la PII y las fuentes de información utilizadas se estructuran de acuerdo a los sectores que se exponen en el **Cuadro 1**.

Cuadro 1. Posición de Inversión Internacional por sector residente, factores que explican las variaciones

	2014		2015			2014-2015		
	Saldo final	Transacciones financieras	Variación de precios	Variación de tipo de cambio	Otras variaciones de volumen	Saldo final	Diferencia	Variación Porcentual
Millones de dólares								
POSICIÓN NETA	71.140	-17.177	-2.177	2.292	1.302	55.381	-15.760	-22,2
Sector Financiero	18.058	-14.116	-802	-943	558	2.756	-15.303	-84,7
BCRA	24.762	-12.451	76	-943	-	11.445	-13.318	-53,8
Otras entidades financieras	-6.704	-1.665	-878	-	558	-8.689	-1.985	29,6
Sector Público no Financiero	-52.337	3.717	-3.559	1.484	-1.212	-51.908	429	-0,8
Sector Privado no Financiero	105.420	-6.778	2.185	1.751	1.956	104.534	-886	-0,8
ACTIVOS	268.009	4.090	284	-1.050	1.261	272.594	4.585	1,7
Sector Financiero	34.797	-4.281	-	-973	-	29.543	-5.254	-15,1
BCRA	31.407	-4.871	-	-973	-	25.563	-5.844	-18,6
Otras entidades financieras	3.390	590	-	-	-	3.980	590	17,4
Sector Público no Financiero	10.747	204	-6	-305	-	10.640	-107	-1,0
Sector Privado no Financiero	222.465	8.168	290	228	1.261	232.411	9.946	4,5
PASIVOS	196.868	21.268	2.461	-3.342	-41	217.213	20.345	10,3
Sector Financiero	16.739	9.834	802	-30	-558	26.787	10.048	60,0
BCRA	6.645	7.580	-76	-30	-	14.118	7.474	112,5
Otras entidades financieras	10.094	2.254	878	-	-558	12.669	2.575	25,5
Sector Público no Financiero	63.084	-3.513	3.554	-1.789	1.212	62.548	-536	-0,8
Sector Privado no Financiero	117.045	14.946	-1.895	-1.523	-695	127.877	10.832	9,3

Al cierre del año 2015, la economía argentina registró una posición acreedora neta de US\$ 55.381 millones, inferior en US\$ 15.760 millones respecto de igual período del año precedente.

Este resultado se derivó principalmente del aumento de los pasivos del sector financiero y del sector privado no financiero, registrados como endeudamiento en la cuenta financiera de la balanza de pagos y a la caída de activos del BCRA, parcialmente compensado por la formación de activos externos del sector privado no financiero.

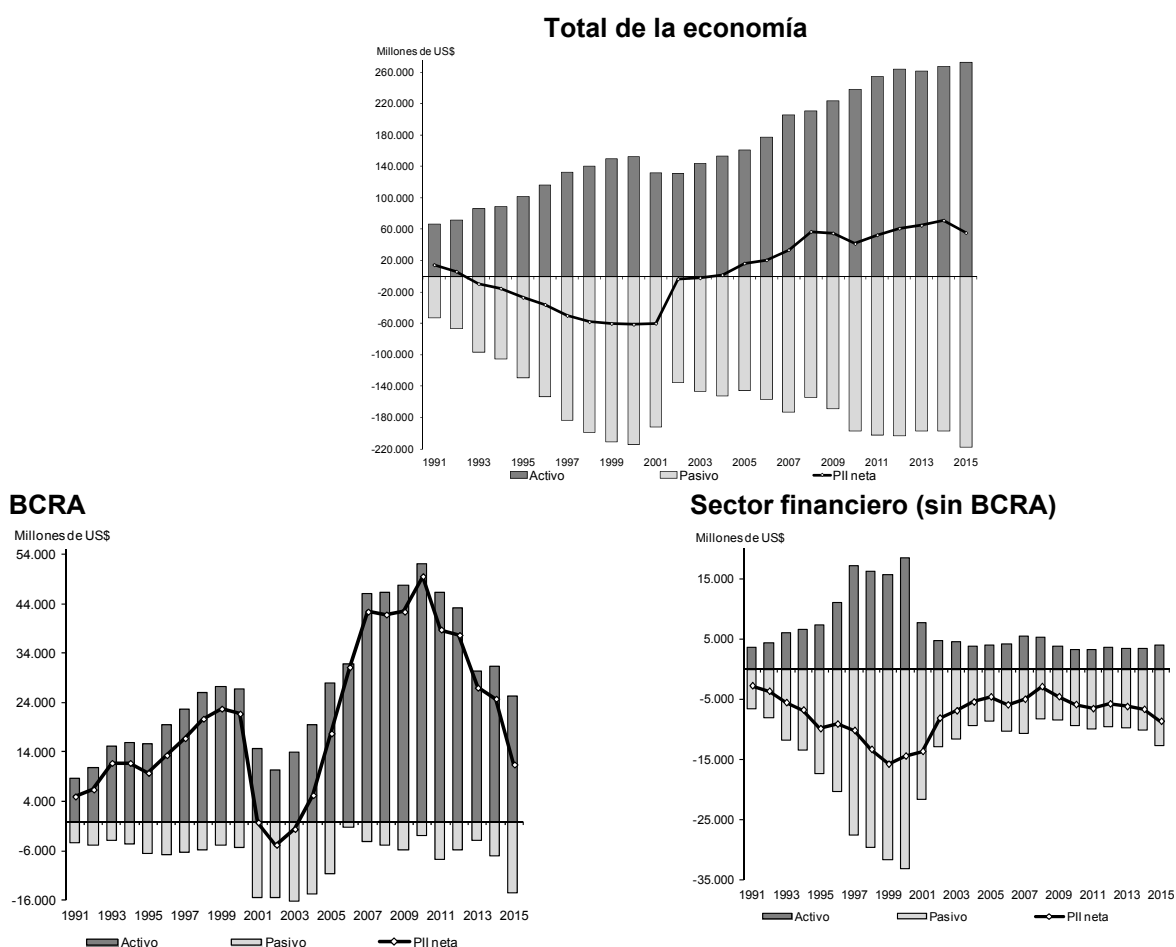
En el año 2015 las variaciones en la PII se explican básicamente por las transacciones financieras de la balanza de pagos, US\$ 17.177 millones, más otras variaciones de volumen, US\$ 1.302 millones. Puesto que los cambios en los precios de la PII, US\$ 2.177 millones, operaron en sentido opuesto al efecto tipo de cambio, US\$ 2.292 millones.

Las transacciones financieras de balanza de pagos que se registran en la PII, resultado de la cuenta financiera con signo contrario más variaciones de las reservas internacionales, representan la contrapartida del déficit que registró el país en la cuenta corriente, US\$ 15.944 millones.

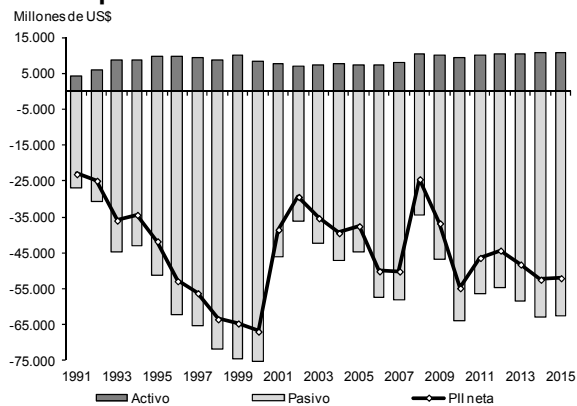
Del total de activos externos a diciembre del 2015, US\$ 272.594 millones, 10,8% corresponden al sector bancario, 3,9% al sector público no financiero y 85,3% al sector privado no financiero. Durante 2015 los activos externos aumentaron en US\$ 4.585 millones explicados principalmente por el aumento de la formación de activos externos por parte del sector privado no financiero, US\$ 9.946 millones. Al mismo tiempo, las reservas internacionales del BCRA disminuyeron en US\$ 5.844 millones.

Del total de pasivos, US\$ 217.213 millones, 12,3% corresponden al sector financiero, 28,8% al sector público no financiero y 58,9% al sector privado no financiero. En todo el año los pasivos se incrementaron en US\$ 20.345 millones, básicamente producto de la reinversión de utilidades y otros pasivos del sector privado no financiero, por el acuerdo de swap de monedas entre el BCRA y el Banco Central de la República Popular China, y por reinversión de utilidades de otras entidades financieras.

Gráfico 1. Posición de Inversión Internacional, activos y pasivos por sector residente



Sector público no financiero



Sector privado no financiero

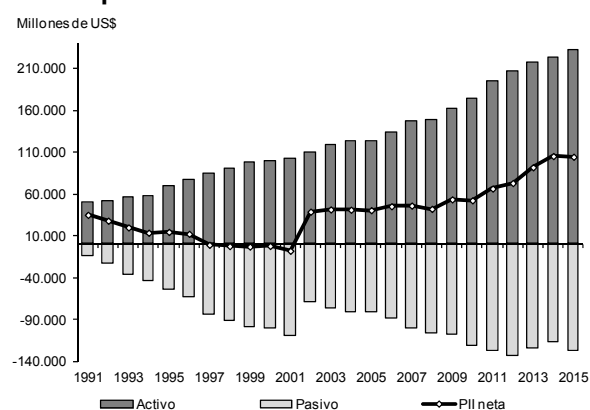
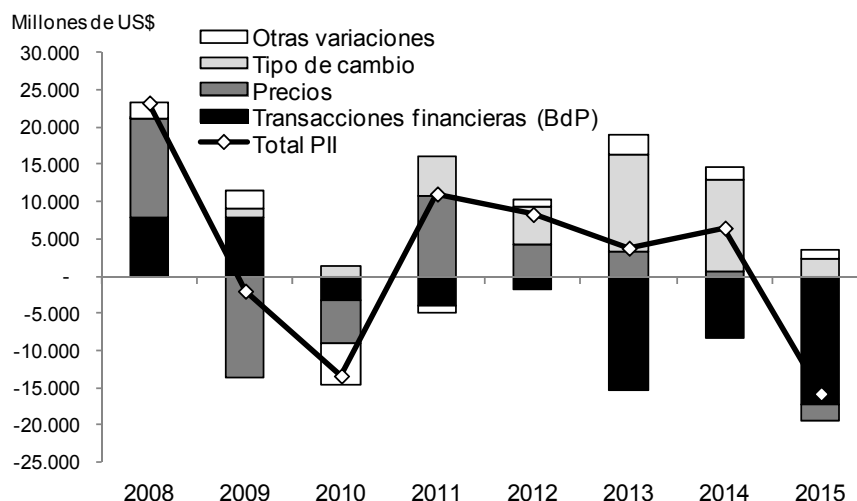


Gráfico 2. Composición de la variación de la Posición de Inversión Internacional

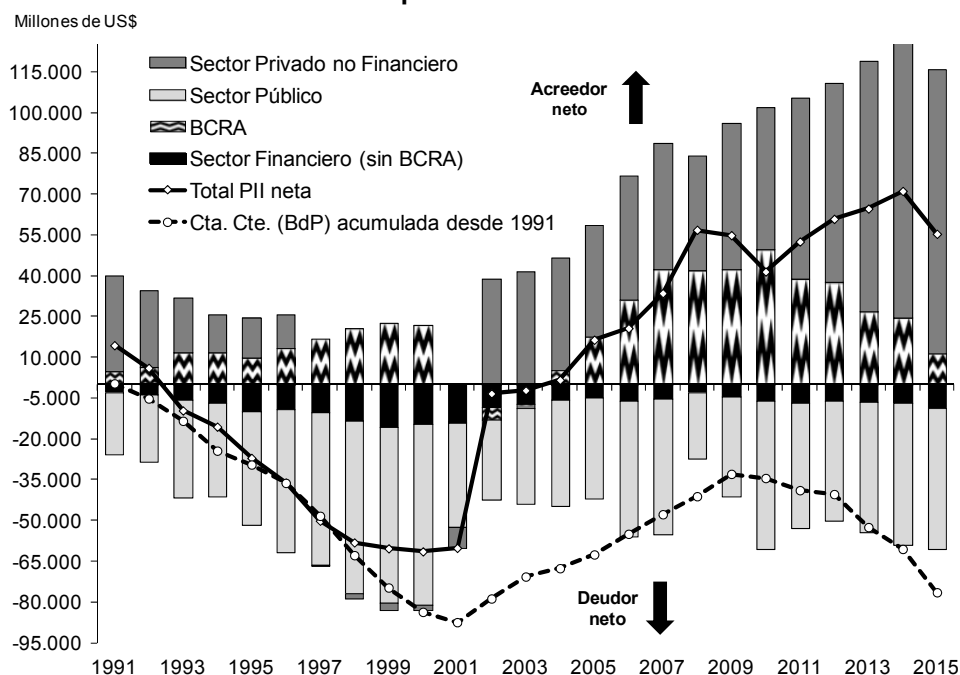


La composición de la variación de la PII en el período 2008-2015 muestra fluctuaciones entre las que cabe destacar los cambios de precios de los títulos públicos y las variaciones de tipo de cambio. El año 2008 registró una importante caída de precios que influyó en la mejora de la PII. Este proceso se revirtió en el período 2009-2010, retomando la tendencia a la baja en los años siguientes. Respecto al tipo de cambio, es interesante resaltar el efecto positivo en la PII en los años 2013-2014: el año 2013 experimentó una devaluación progresiva de 32% en tanto que el año 2014 registró una desvalorización de la moneda de 31% concentrada en el primer trimestre del año.

El **Gráfico 3** evidencia la evolución de la PII, que mostró un saldo deudor neto de importancia hasta el año 2002. La reversión en la posición es principalmente el resultado de la significativa disminución en el valor del stock de inversión extranjera directa medido en dólares, de la disminución del valor de mercado de los títulos de deuda debida a la caída del precio de los mismos, explicados por la declaración de cesación de pagos de la deuda pública en 2001. La evolución posterior (aumento de la posición acreedora) refleja el efecto de la acumulación de los superávits de la cuenta corriente de la Balanza de Pagos (BdP), la caída persistente del valor de mercado de los títulos de deuda y el efecto del tipo de cambio que reducen el valor de mercado de los pasivos externos.

El sector público y en menor medida el sector financiero (sin BCRA), han sido históricamente deudores netos. De modo contrario, el BCRA y el sector privado no financiero han mantenido una posición acreedora en la mayor parte de los años analizados, excepto en los períodos 2001-2003 para el BCRA y 1997-2001 para el sector privado no financiero.

Gráfico 3. Posición de Inversión Internacional por sector residente



1.2 Presentación de acuerdo a las categorías funcionales

Siguiendo los estándares internacionales, la presentación de los activos y pasivos de la PII también se exponen de acuerdo a las categorías funcionales definidas para la cuenta financiera de la balanza de pagos. En el caso particular de los activos financieros, la categoría inversión de cartera, instrumentos financieros derivados y otra inversión, no se pueden desglosar debido a una limitación generada a partir del año 2001 en las fuentes de información del sector privado no financiero.

Cuadro 2. Posición de Inversión Internacional por categoría funcional

	2014		2015			2014-2015		
	Saldo final	Transacciones financieras	Variación de precios	Variación de tipo de cambio	Otras variaciones de volumen	Saldo final	Diferencia	Variación Porcentual
Millones de dólares								
POSICIÓN NETA	71.140	-17.177	-2.177	2.292	1.302	55.381	-15.760	-22,2
ACTIVOS	268.009	4.090	284	-1.050	1.261	272.594	4.585	1,7
Reservas internacionales	31.407	-4.871	-	-973	-	25.563	-5.844	-18,6
Inversión directa	36.180	875	788	-	-	37.843	1.663	4,6
Inversión de cartera y otra inversión	200.422	8.086	-504	-77	1.261	209.188	8.766	4,4
PASIVOS	196.868	21.268	2.461	-3.342	-41	217.213	20.345	10,3
Inversión directa	82.399	11.979	-513	-1.523	-606	91.737	9.337	11,3
Inversión de cartera	47.749	-1.724	1.799	-1.111	1.180	47.893	144	0,3
Instrumentos financieros derivados	2.771	-	1.250	-455	25	3.592	821	29,6
Otra inversión	63.949	11.013	-76	-254	-640	73.992	10.043	15,7

Del total de activos externos a diciembre del 2015, US\$ 272.594 millones 9,4% corresponden a reservas internacionales, 13,9 % a inversión directa, y 76,7% a inversión de cartera y otra inversión. Entre las transacciones que explican la evolución de los activos durante el año 2015, se destaca la disminución de las reservas internacionales del BCRA y el aumento de otras inversiones de residentes en activos externos.

Del total de pasivos, US\$ 217.213 millones, 42,2% corresponde a inversión directa, 22,0% a inversión de cartera, 1,7% a derivados financieros, y 34,1% a otra inversión. En el periodo 2015, los pasivos aumentaron debido al crecimiento del endeudamiento externo y al incremento de la inversión extranjera directa a través de la reinversión de utilidades.

1.3 Cuadros complementarios

Las estimaciones detalladas de la PII se exponen al final del documento antes de las notas metodológicas. El **cuadro 3** expone en detalle los factores que explican las variaciones de la PII entre el año 2014 y 2015; el **cuadro 4**, la PII a valor de mercado, el **cuadro 5**, la PII con títulos de deuda a valor nominal residual, y el **cuadro 6**, la balanza de pagos.

Las estimaciones de la Posición de Inversión Internacional y sus notas aclaratorias pueden ser consultadas en formato digital en http://www.indec.gov.ar/ftp/cuadros/economia/series_PII_2015.xls

Cuadro 3. Composición de la variación Posición de Inversión Internacional por categoría funcional

	2014	2015				Saldo final
	Saldo final	Transacciones financieras	Variación de precios	Variación de tipo de cambio	Otras variaciones de volumen	
Millones de dólares						
PII Total	71.140	-17.177	-2.177	2.292	1.302	55.381
SISTEMA FINANCIERO	18.058	-14.116	-802	-943	558	2.756
BANCO CENTRAL	24.762	-12.451	76	-943	0	11.445
Activos externos	31.407	-4.871	0	-973	0	25.563
Reservas internacionales	31.407	-4.871	0	-973	0	25.563
Pasivos externos	6.645	7.580	-76	-30	0	14.118
Inversión de cartera	0	0	0	0	0	0
Otros	6.645	7.580	-76	-30	0	14.118
Organismos Internacionales (F.M.I., BID, BIRF,BIS)	6.645	7.580	-76	-30	0	14.118
OTRAS ENTIDADES FINANCIERAS	-6.704	-1.665	-878	0	558	-8.689
Activos externos	3.390	590	0	0	0	3.980
Inversión directa	935	-36	0	0	0	899
Inversión en cartera	81	-5	0	0	0	76
acciones	2	0	0	0	0	2
títulos	79	-5	0	0	0	74
Otros activos	2.373	631	0	0	0	3.004
depósitos y disponibilidades	2.130	605	0	0	0	2.735
otros	243	25	0	0	0	269
Pasivos externos	10.094	2.254	878	0	-558	12.669
Inversión directa	5.704	1.498	0	0	-606	6.596
Inversión en cartera	2.814	83	878	0	48	3.823
títulos de deuda	1.077	83	7	0	0	1.166
acciones	1.737	0	872	0	48	2.657
Otros pasivos	1.576	673	0	0	0	2.250
Organismos Internacionales	99	-41	0	0	0	57
depósitos	162	3	0	0	0	165
líneas de crédito	1.088	492	0	0	0	1.580
Atrasos	70	0	0	0	0	70
otros	157	220	0	0	0	377
SECTOR PUBLICO NO FINANCIERO	-52.337	3.717	-3.559	1.484	-1.212	-51.908
Gobierno Central y otros entes públicos nacionales	-46.696	3.412	-2.646	1.379	-1.166	-45.717
Activos externos	10.747	204	-6	-305	0	10.640
Inversión en cartera	181	13	-6	0	0	189
Otros activos	10.566	191	0	-305	0	10.451
aportes a Organismos Internacionales	2.375	191	0	0	0	2.566
depósitos de fondos fiduciarios	281	2	0	-97	0	186
otros depósitos	123	-102	0	0	0	21
créditos por financiación de entes binacionales	7.787	100	0	-208	0	7.679
Pasivos externos	57.443	-3.208	2.640	-1.684	1.166	56.357
Inversión en cartera	25.531	-3.525	1.390	-1.008	1.142	23.529
Otros pasivos	29.141	318	0	-222	0	29.236
Organismos Internacionales	19.857	-232	0	195	0	19.821
Bancos	357	1.105	0	-11	0	1.451
Acreedores oficiales	8.882	-556	0	-402	0	7.924
Atrasos (excluido atrasos de títulos)	44	0	0	-4	0	41
Instrumentos financieros derivados	2.771	0	1.250	-455	25	3.592
Gobiernos locales y otros entes públicos locales	-5.642	305	-914	104	-46	-6.191
Activos externos	0	0	0	0	0	0
Inversión en cartera						
Pasivos externos	5.642	-305	914	-104	46	6.191
Inversión en cartera (incluye atrasos capital e intereses)	5.504	-274	914	-103	46	6.087
Otros pasivos	137	-31	0	-2	0	104
Acreedores oficiales	67	-13	0	-2	0	52
Proveedores y otros	70	-18	0	0	0	52
SECTOR PRIVADO NO FINANCIERO	105.420	-6.778	2.185	1.751	1.956	104.534
Activos externos	222.465	8.168	290	228	1.261	232.411
Inversión directa	35.244	911	788	0	0	36.943
inmobiliaria	10.308	304	788	0	0	11.400
empresas	24.936	607	0	0	0	25.543
Inversión en cartera	0	0	0	0	0	0
Otros activos	187.220	7.257	-498	228	1.261	195.468
Pasivos externos	117.045	14.946	-1.895	-1.523	-695	127.877
Inversión directa	76.695	10.481	-513	-1.523	1	85.140
Inversión en cartera	13.900	1.992	-1.382	0	-56	14.454
títulos de deuda	5.967	1.802	46	0	-56	7.758
acciones	7.933	191	-1.428	0	0	6.696
Otros pasivos	26.450	2.473	0	0	-640	28.283
Organismos Internacionales	310	511	0	0	0	821
bancos	7.012	428	0	0	-124	7.316
agencias oficiales	1.282	-198	0	0	-2	1.082
proveedores y otros	17.847	1.731	0	0	-514	19.063

Cuadro 4. Posición de Inversión Internacional 2010-2015 a valor de mercado

	2010	2011	2012	2013	2014	2015
	Millones de dólares					
PII Total	41.495	52.556	60.873	64.661	71.140	55.381
SISTEMA FINANCIERO	43.677	32.194	31.884	20.752	18.058	2.756
BANCO CENTRAL	49.591	38.785	37.689	27.002	24.762	11.445
Activos externos	52.190	46.376	43.290	30.600	31.407	25.563
Reservas internacionales	52.190	46.376	43.290	30.600	31.407	25.563
Pasivos externos	2.599	7.590	5.601	3.598	6.645	14.118
Inversión de cartera	0	0	0	0	0	0
Organismos Internacionales (F.M.I., BID, BIRF,BIS)	2.599	7.590	5.601	3.598	6.645	14.118
OTRAS ENTIDADES FINANCIERAS	-5.913	-6.591	-5.805	-6.250	-6.704	-8.689
Activos externos	3.351	3.212	3.676	3.424	3.390	3.980
Inversión directa	919	907	990	1.012	935	899
Inversión en cartera	68	67	72	84	81	76
acciones	64	62	70	82	79	74
títulos	4	5	2	2	2	2
Otros activos	2.364	2.238	2.614	2.328	2.373	3.004
depósitos y disponibilidades	1.757	1.794	1.891	1.958	2.130	2.735
otros	607	444	723	369	243	269
Pasivos externos	9.264	9.803	9.481	9.674	10.094	12.669
Inversión directa	4.353	5.049	5.755	5.785	5.704	6.596
Inversión en cartera	2.829	2.011	1.826	2.334	2.814	3.823
títulos de deuda	799	1.096	1.012	1.123	1.077	1.166
acciones	2.029	914	814	1.211	1.737	2.657
Otros pasivos	2.082	2.743	1.900	1.555	1.576	2.250
Organismos Internacionales	108	125	116	93	99	57
depósitos	255	485	489	239	162	165
líneas de crédito	871	1.383	924	953	1.088	1.580
Atrasos	45	59	61	67	70	70
otros	803	691	310	203	157	377
SECTOR PUBLICO NO FINANCIERO	-54.695	-46.278	-44.226	-48.108	-52.337	-51.908
Gobierno Central y otros entes públicos nacionales	-49.707	-41.313	-38.746	-42.376	-46.696	-45.717
Activos externos	9.338	10.080	10.343	10.493	10.747	10.640
Inversión en cartera	354	159	166	174	181	189
Otros activos	8.985	9.921	10.177	10.319	10.566	10.451
aportes a Organismos Internacionales	1.941	1.991	2.069	2.206	2.375	2.566
depósitos de fondos fiduciarios	447	480	478	363	281	186
otros depósitos	6	6	123	123	123	21
créditos por financiación de entes binacionales	6.592	7.444	7.506	7.628	7.787	7.679
Pasivos externos	59.045	51.394	49.089	52.869	57.443	56.357
Inversión en cartera	25.705	18.804	18.104	19.712	25.531	23.529
Otros pasivos	26.671	27.784	28.298	29.569	29.141	29.236
Organismos Internacionales	17.074	18.268	18.624	19.541	19.857	19.821
Bancos	13	2	2	76	357	1.451
Acreedores oficiales	919	738	523	456	8.882	7.924
Proveedores y otros	22	33	14	14	0	0
Atrasos (excluido atrasos de títulos)	8.643	8.742	9.136	9.481	44	41
Instrumentos financieros derivados	6.669	4.806	2.687	3.589	2.771	3.592
Gobiernos locales y otros entes públicos locales	-4.988	-4.965	-5.479	-5.732	-5.642	-6.191
Activos externos	0	0	0	0	0	0
Inversión en cartera	0	0	0	0	0	0
Pasivos externos	4.988	4.965	5.479	5.732	5.642	6.191
Inversión en cartera (incluye atrasos capital e intereses)	4.842	4.839	5.271	5.552	5.504	6.087
Otros pasivos	146	126	208	180	137	104
Acreedores oficiales	136	122	108	92	67	52
Proveedores y otros	10	4	100	88	70	52
SECTOR PRIVADO NO FINANCIERO	52.512	66.640	73.215	92.016	105.420	104.534
Activos externos	173.526	194.854	206.678	217.116	222.465	232.411
Inversión directa	29.409	30.984	31.929	33.505	35.244	36.943
inmobiliaria	8.014	8.545	9.021	10.108	10.308	11.400
empresas	21.395	22.439	22.908	23.397	24.936	25.543
Inversión en cartera	0	0	0	0	0	0
Otros activos	144.117	163.869	174.749	183.611	187.220	195.468
Pasivos externos	121.014	128.214	133.464	125.100	117.045	127.877
Inversión directa	84.102	88.149	95.066	85.772	76.695	85.140
Inversión en cartera	9.740	8.330	6.904	9.368	13.900	14.454
títulos de deuda	5.317	5.195	4.144	5.261	5.967	7.758
acciones	4.423	3.135	2.760	4.108	7.933	6.696
Otros pasivos	27.172	31.735	31.494	29.960	26.450	28.283
Organismos Internacionales	1.776	1.412	1.034	616	310	821
bancos	9.366	9.661	9.132	7.466	7.012	7.316
agencias oficiales	1.418	1.431	1.353	1.148	1.282	1.082
proveedores y otros	14.612	19.231	19.975	20.729	17.847	19.063

Cuadro 5. Posición de Inversión Internacional 2010-2015 con títulos de deuda a valor nominal residual

	2010	2011	2012	2013	2014	2015
	Millones de dólares					
PII Total	25.223	32.205	40.015	47.752	56.310	43.861
SISTEMA FINANCIERO	43.427	32.106	31.746	20.720	18.072	2.776
BANCO CENTRAL	49.591	38.785	37.689	27.002	24.762	11.445
Activos externos	52.190	46.376	43.290	30.600	31.407	25.563
Reservas internacionales	52.190	46.376	43.290	30.600	31.407	25.563
Pasivos externos	2.599	7.590	5.601	3.598	6.645	14.118
Inversión de cartera	0	0	0	0	0	0
Organismos Internacionales (F.M.I., BID, BIRF, BIS)	2.599	7.590	5.601	3.598	6.645	14.118
OTRAS ENTIDADES FINANCIERAS	-6.164	-6.679	-5.943	-6.281	-6.690	-8.669
Activos externos	3.351	3.212	3.676	3.424	3.390	3.980
Inversión directa	919	907	990	1.012	935	899
Inversión en cartera	68	67	72	84	81	76
acciones	64	62	70	82	79	74
títulos	4	5	2	2	2	2
Otros activos	2.364	2.238	2.614	2.328	2.373	3.004
depósitos y disponibilidades	1.757	1.794	1.891	1.958	2.130	2.735
otros	607	444	723	369	243	269
Pasivos externos	9.515	9.891	9.619	9.706	10.080	12.648
Inversión directa	4.353	5.049	5.755	5.785	5.704	6.596
Inversión en cartera	3.069	2.094	1.956	2.364	2.800	3.803
títulos de deuda	1.040	1.180	1.142	1.153	1.063	1.146
acciones	2.029	914	814	1.211	1.737	2.657
Otros pasivos	2.092	2.747	1.908	1.557	1.575	2.249
Organismos Internacionales	108	125	116	93	99	57
depósitos	255	485	489	239	162	165
líneas de crédito	871	1.383	924	953	1.088	1.580
Atrasos	55	63	69	69	69	69
otros	803	691	310	203	157	377
SECTOR PUBLICO NO FINANCIERO	-69.296	-65.000	-62.906	-64.089	-66.661	-62.971
Gobierno Central y otros entes públicos nacionales	-63.638	-64.505	-55.784	-57.100	-60.119	-56.798
Activos externos	9.338	10.080	10.343	10.493	10.747	10.640
Inversión en cartera	354	159	166	174	181	189
Otros activos	8.985	9.921	10.177	10.319	10.566	10.451
aportes a Organismos Internacionales	1.941	1.991	2.069	2.206	2.375	2.566
depósitos de fondos fiduciarios	447	480	478	363	281	186
otros depósitos	6	6	123	123	123	21
créditos por financiación de entes binacionales	6.592	7.444	7.506	7.628	7.787	7.679
Pasivos externos	72.976	74.586	66.127	67.593	70.865	67.438
Inversión en cartera	39.636	41.996	35.141	34.575	38.954	34.610
Otros pasivos	26.671	27.784	28.298	29.430	29.141	29.236
Organismos Internacionales	17.074	18.268	18.624	19.541	19.857	19.821
Bancos	13	2	2	76	357	1.451
Acreedores oficiales	919	738	523	456	8.882	7.924
Proveedores y otros	22	33	14	14	0	0
Atrasos (excluido atrasos de títulos)	8.643	8.742	9.136	9.342	44	41
Instrumentos financieros derivados	6.669	4.806	2.687	3.589	2.771	3.592
Gobiernos locales y otros entes públicos locales	-5.659	-494	-7.122	-6.989	-6.543	-6.173
Activos externos	0	0	0	0	0	0
Inversión en cartera	0	0	0	0	0	0
Pasivos externos	5.659	494	7.122	6.989	6.543	6.173
Inversión en cartera (incluye atrasos capital e intereses)	5.203	39	6.581	6.471	6.062	5.722
Otros pasivos	456	455	542	518	481	452
Acreedores oficiales	136	122	108	92	67	52
Proveedores y otros	10	4	100	88	70	52
SECTOR PRIVADO NO FINANCIERO	51.093	65.099	71.175	91.120	104.899	104.056
Activos externos	173.526	194.854	206.678	217.116	222.465	232.411
Inversión directa	29.409	30.984	31.929	33.505	35.244	36.943
inmobiliaria	8.014	8.545	9.021	10.108	10.308	11.400
empresas	21.395	22.439	22.908	23.397	24.936	25.543
Inversión en cartera	0	0	0	0	0	0
Otros activos	144.117	163.869	174.749	183.611	187.220	195.468
Pasivos externos	122.433	129.755	135.503	125.996	117.566	128.355
Inversión directa	84.102	88.149	95.066	85.772	76.695	85.140
Inversión en cartera	11.159	9.871	8.944	10.264	14.421	14.932
títulos de deuda	6.736	6.736	6.184	6.157	6.487	8.236
acciones	4.423	3.135	2.760	4.108	7.933	6.696
Otros pasivos	27.172	31.735	31.494	29.960	26.450	28.283
Organismos Internacionales	1.776	1.412	1.034	616	310	821
bancos	9.366	9.661	9.132	7.466	7.012	7.316
agencias oficiales	1.418	1.431	1.353	1.148	1.282	1.082
proveedores y otros	14.612	19.231	19.975	20.729	17.847	19.063

Cuadro 6. Balanza de Pagos 2010-2015

	2010	2011	2012	2013	2014	2015
	Millones de dólares					
Cuenta corriente	-1.517	-4.471	-1.440	-12.143	-8.031	-15.944
Mercancías	14.016	12.212	14.940	4.670	5.978	-388
Exportaciones FOB	68.174	82.981	79.982	75.963	68.407	56.788
Importaciones FOB	54.159	70.769	65.043	71.293	62.429	57.176
Servicios	-1.235	-2.235	-2.985	-3.708	-3.063	-3.925
Exportaciones de servicios	13.550	15.442	15.185	14.733	13.877	14.046
Importaciones de servicios	14.785	17.677	18.170	18.442	16.940	17.971
Rentas	-13.890	-13.882	-12.854	-12.279	-10.788	-11.260
Renta de la inversión	-13.835	-13.837	-12.790	-12.206	-10.742	-11.257
Intereses	-3.105	-3.092	-3.597	-3.628	-3.855	-3.611
Crédito	1.715	1.868	1.480	1.430	1.576	1.495
Débito	4.820	4.960	5.077	5.058	5.431	5.107
Utilidades y dividendos	-10.730	-10.745	-9.193	-8.578	-6.887	-7.646
Crédito	940	1.225	620	819	815	648
Débito	11.671	11.970	9.813	9.396	7.702	8.294
Otras rentas	-55	-46	-64	-73	-46	-2
Transferencias corrientes	-408	-566	-541	-826	-158	-372
Cuenta capital y financiera	7.404	-1.968	-1.349	3.493	9.470	12.357
Cuenta capital	89	62	48	33	59	51
Cuenta financiera	7.315	-2.030	-1.397	3.460	9.411	12.306
Sector financiero	-2.679	6.900	-1.648	-1.155	3.842	9.245
BCRA	-2.910	5.000	-2.000	-2.000	3.200	7.580
Otras entidades financieras	231	1.900	352	845	642	1.665
Sector público no financiero	2.667	-2.138	-3.015	843	5.510	-3.717
Gobierno Nacional	944	-3.241	-3.536	875	5.635	-3.319
Gobiernos Locales	1.784	1.163	557	-145	-208	-292
Empresas y otros	-61	-61	-36	114	84	-106
Sector privado no financiero	7.327	-6.792	3.266	3.771	59	6.778
Errores y omisiones netos	-1.730	331	-516	-3.174	-244	-1.285
Variación de Reservas Internacionales	4.157	-6.108	-3.305	-11.824	1.195	-4.871
Reservas Internacionales del BCRA	4.222	-5.814	-3.086	-12.690	807	-5.844
Ajuste por tipo de pase	65	294	219	-866	-388	-973
ITEM DE MEMORANDUM						
Importaciones CIF	56.793	73.961	67.974	74.442	65.230	59.757

Nota Metodológica

En esta publicación se modifican las cifras para el período 2010-2014. Nueva información proveniente del BCRA, mas la revisión de la cuenta financiera de la balanza de pagos permitió mejorar las estimaciones de los distintos sectores.

Siguiendo las metodologías de compilación internacionalmente aceptadas para el sector financiero se cambió el criterio de imputación de los Derechos Especiales de Giro (DEG) asignados por el FMI en el año 2009, quitándolos de transferencias en la balanza de pagos e incorporándolos como pasivo del BCRA.

Desde el año 2010 se han revisado las estimaciones de los Activos del Sector Privado no Financiero para las cuentas: i) depósitos, ii) otros activos con devengamiento de renta, iii) otros activos sin devengamiento de renta, iv) créditos comerciales (éstos últimos asociados al cambio en las estadísticas de comercio exterior y, v) desde 2014 cambios en la Inversión Directa Inmobiliaria. Por el lado de los pasivos, se revisó desde el año 2013 la Inversión Extranjera Directa y desde el año 2010 la Inversión de Cartera.

A continuación se detallan las principales diferencias:

	2010			2011			2012			2013			2014		
	Publicado	Revisión	Diferencia	Publicado	Revisión	Diferencia	Publicado	Revisión	Diferencia	Publicado	Revisión	Diferencia	Publicado	Revisión	Diferencia
POSICIÓN NETA	43.321	41.495	-1.826	50.430	52.556	2.126	55.847	60.873	5.026	64.447	64.661	214	76.821	71.140	-5.681
Secto Financiero	46.276	43.677	-2.599	34.773	32.194	-2.579	33.692	31.884	-1.808	22.077	20.752	-1.326	17.825	18.058	233
BCRA	52.190	49.591	-2.599	41.376	38.785	-2.590	40.290	37.689	-2.601	29.600	27.002	-2.598	27.207	24.762	-2.445
Otras entidades financieras	-5.913	-5.913	-	-6.602	-6.591	11	-6.598	-5.805	793	-7.523	-6.250	1.273	-9.382	-6.704	2.678
Sector Público no Financiero	-54.691	-54.695	-3	-46.275	-46.278	-3	-44.223	-44.226	-3	-47.778	-48.108	-330	-52.279	-52.337	-59
Sector Privado no Financiero	51.737	52.512	776	61.932	66.640	4.708	66.377	73.215	6.837	90.147	92.016	1.869	111.275	105.420	-5.855
ACTIVOS	236.552	238.405	1.853	249.130	254.522	5.391	256.945	263.988	7.043	261.840	261.634	-206	271.956	268.009	-3.948
Secto Financiero	55.541	55.541	-	49.588	49.588	-	46.966	46.966	-	34.024	34.024	-	34.797	34.797	-
BCRA	52.190	52.190	-	46.376	46.376	-	43.290	43.290	-	30.600	30.600	-	31.407	31.407	-
Otras entidades financieras	3.351	3.351	-	3.212	3.212	-	3.676	3.676	-	3.424	3.424	-	3.390	3.390	-
Sector Público no Financiero	9.338	9.338	-	10.080	10.080	-	10.343	10.343	-	10.820	10.493	-326	11.269	10.747	-522
Sector Privado no Financiero	171.673	173.526	1.853	189.462	194.854	5.391	199.635	206.678	7.043	216.996	217.116	120	225.890	222.465	-3.425
PASIVOS	193.231	196.910	3.679	198.700	201.966	3.266	201.098	203.115	2.017	197.393	196.973	-420	195.135	196.868	1.733
Secto Financiero	9.264	11.863	2.599	14.814	17.393	2.579	13.274	15.082	1.808	11.947	13.273	1.326	16.972	16.739	-233
BCRA	-	2.599	2.599	5.000	7.590	2.590	3.000	5.601	2.601	1.000	3.598	2.598	4.200	6.645	2.445
Otras entidades financieras	9.264	9.264	-	9.814	9.803	-11	10.274	9.481	-793	10.947	9.674	-1.273	12.772	10.094	-2.678
Sector Público no Financiero	64.030	64.033	3	56.355	56.359	3	54.566	54.569	3	58.598	58.601	3	63.547	63.084	-463
Sector Privado no Financiero	119.937	121.014	1.077	127.531	128.214	684	133.258	133.464	206	126.848	125.100	-1.748	114.616	117.045	2.430

Millones de dólares