

Buenos Aires, 18 de marzo de 2011

Resultados del balance de pagos del cuarto trimestre de 2010^{1 2}

Cuenta corriente: Superávit en el año de U\$S 3.572 millones.

Cuenta financiera: Ingreso neto en el año de U\$S 645 millones.

Variación de reservas internacionales³: Aumento en el año de U\$S 4.157 millones.

Cuenta corriente: Déficit en el trimestre de U\$S 194 millones.

Cuenta financiera: Egreso neto en el trimestre de U\$S 258 millones.

Variación de reservas internacionales³: Aumento en el trimestre de U\$S 1.078 millones.

Introducción

La cuenta corriente registró en el año un superávit de U\$S 3.572 millones, con ingresos netos de la cuenta mercancías por U\$S 14.690 millones y egresos netos de la cuenta rentas de la inversión por U\$S 9.953 millones. La cuenta financiera presentó en el año un ingreso neto por U\$S 645 millones debido a los ingresos netos del sector privado no financiero por U\$S 932 millones y del sector bancario sin BCRA por U\$S 344 millones, en tanto que el sector público no financiero y BCRA registró un saldo negativo por U\$S 631 millones. En el período las reservas internacionales del BCRA registraron un aumento de U\$S 4.157 millones.

La cuenta corriente registró en el cuarto trimestre un déficit de U\$S 194 millones, cuyos principales componentes fueron el saldo favorable de la balanza comercial por U\$S 2.297 millones y el déficit de la cuenta rentas de la inversión por U\$S 2.562 millones. La cuenta financiera, por su parte, registró un egreso neto por U\$S 257 millones. El sector público no financiero y BCRA tuvo un saldo negativo por U\$S 597 millones, mientras que el sector privado no financiero y el sector bancario sin BCRA registraron ingresos netos por U\$S 112 millones y U\$S 228 millones respectivamente. Las reservas internacionales del BCRA reflejaron un incremento de U\$S 1.078 millones.

¹ Las estimaciones del balance de pagos incorporan los resultados del canje de deuda pública a partir del segundo trimestre de 2005, lo cual tiene efectos en el saldo de la cuenta corriente y de la cuenta financiera. Cabe aclarar que las estimaciones del balance de pagos a partir del segundo trimestre de 2005 no incluyen intereses devengados sobre la deuda en títulos del gobierno nacional (con no residentes) no ingresada al canje.

Las "unidades vinculadas al PBI" emitidas en el canje de deuda se tratan en el balance como un instrumento financiero derivado; por lo tanto su pago se registra en la cuenta financiera en el cuarto trimestre del año, y su valor de mercado se incluye en la Posición de Inversión Internacional como un pasivo financiero contingente que no constituye deuda.

En el II trimestre de 2010 se incorporan estimaciones de los flujos generados por el cierre del canje de Deuda Pública realizado a junio de 2010 (Decreto 563/2010). Los efectos más importantes se registran en la cuenta financiera, en colocaciones al valor de emisión de los nuevos títulos Par y Discount y su contrapartida se ve reflejada en cancelaciones de atrasos.

También se incluye una estimación del pago de las capitalizaciones de intereses y de la colocación del bono Global 2017.

El stock de deuda externa del sector público no financiero incluye, a partir del segundo trimestre de 2010, una estimación de los efectos del cierre del canje de deuda pública realizado a junio del mismo año (Decreto 563/10). La contrapartida de dicha estimación se refleja como una disminución en el ítem de Memorandum por el total de deuda externa no presentada al canje en oportunidad del Decreto 1735/04.

Al momento de la elaboración de esta presentación no se disponía del "Informe de Deuda Pública del cuarto trimestre de 2010", con los stocks de la misma.

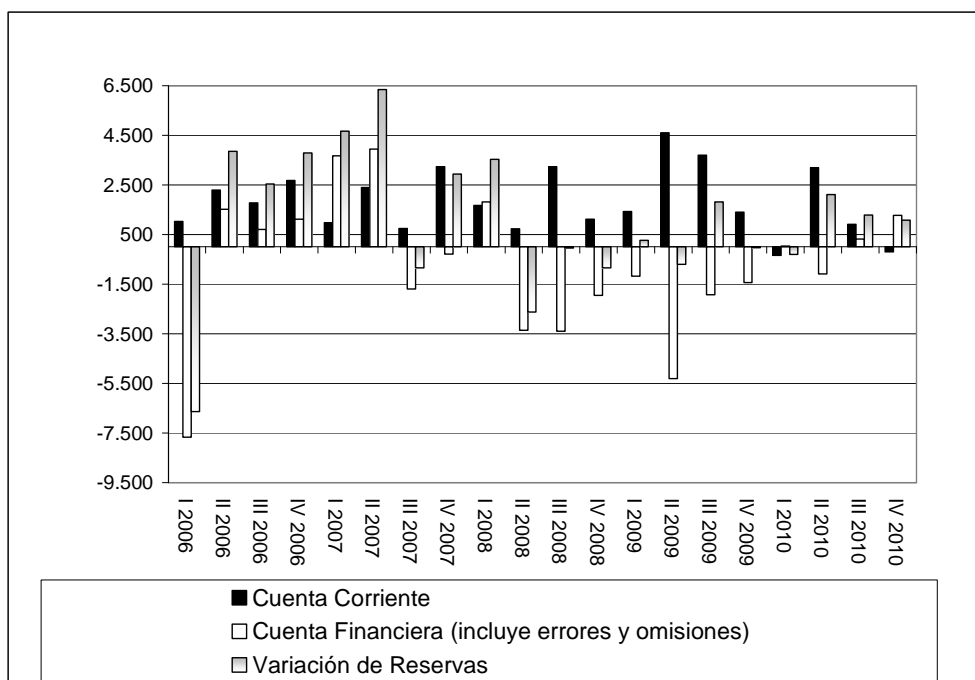
² La suma de los parciales puede no coincidir con el total debido al redondeo de las cifras.

³ Variación de las reservas internacionales del BCRA neta del efecto de la valuación de los tipos de cambio.

Principales resultados del balance de pagos - millones de dólares

	2009					2010				
	I	II	III	IV	Año	I	II	III	IV	Año
Cuenta Corriente	1.426	4.603	3.691	1.406	11.127	-339	3.192	914	-194	3.572
Cuenta Capital y Financiera	-1.091	-4.117	-1.691	-2.431	-9.330	-233	348	852	-257	711
Reservas Internacionales del BCRA	267	-699	1.811	-33	1.346	-304	2.104	1.279	1.078	4.157
Errores y Omisiones	-68	-1.185	-189	992	-451	268	-1.436	-487	1.529	-126

Principales componentes del balance de pagos – millones de dólares



Componentes del balance de pagos

Cuenta corriente

Cuenta corriente y sus principales componentes – millones de dólares

	4to trimestre			Año		
	2010	2009	Variación	2010	2009	Variación
Cuenta corriente	-194	1.406	-1.600	3.572	11.127	-7.555
Mercancías	2.297	4.077	-1.780	14.690	18.528	-3.838
Exportaciones	17.433	14.491	2.942	68.500	55.669	12.831
Importaciones	15.136	10.415	4.721	53.810	37.141	16.669
Servicios	195	-92	287	-744	-1.059	315
Exportaciones	3.769	3.238	531	13.076	11.029	2.047
Importaciones	3.574	3.330	244	13.820	12.088	1.732
Rentas de la inversión	-2.562	-2.580	18	-9.953	-8.944	-1.009
Utilidades y Dividendos	-1.807	-1.954	147	-7.183	-6.627	-556
Intereses	-754	-626	-128	-2.770	-2.317	-453
Transferencias corrientes	-109	16	-125	-358	2.669	-3.027

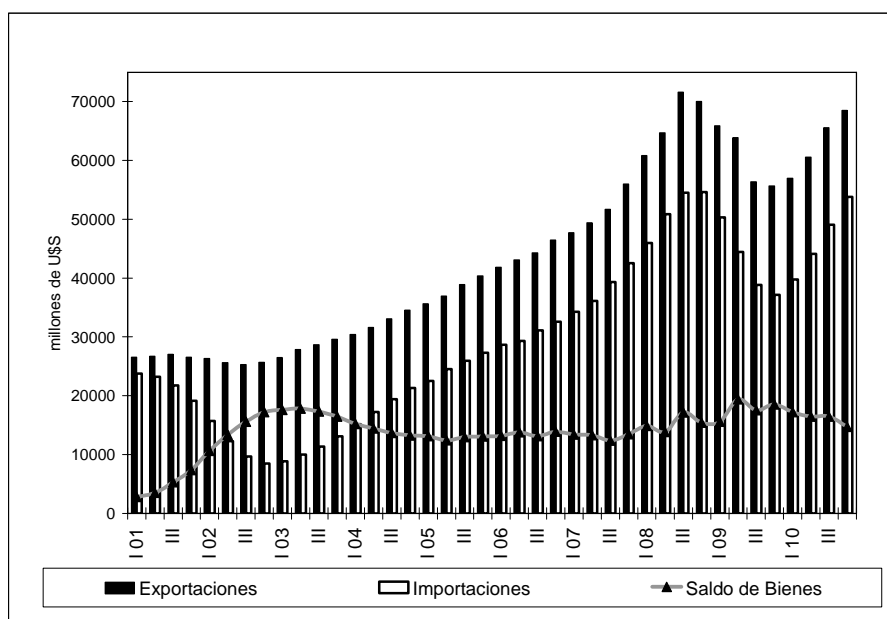
Bienes.

El superávit de la balanza comercial acumulado entre enero y diciembre de 2010 fue de U\$S 14.690 millones. Las exportaciones sumaron U\$S 68.500 millones, con un aumento de U\$S 12.831 millones (23%) respecto de igual período del año anterior. Las importaciones de los doce meses de 2010 fueron de U\$S 53.810 millones, con un aumento de U\$S 16.669 millones (45%). Los precios de los productos exportados aumentaron 5% y las cantidades 17%, mientras que en el caso de las importaciones, los precios aumentaron 6% y las cantidades 38%.

El superávit de bienes del trimestre fue de U\$S 2.297 millones. Las exportaciones sumaron U\$S 17.433 millones, registrando un aumento de U\$S 2.942 millones (20%). Las importaciones alcanzaron los U\$S 15.136 millones, con un aumento de U\$S 4.721 millones (45%). Los precios de los productos exportados aumentaron 9% y las cantidades 10%, mientras que en el caso de las importaciones, los precios aumentaron 6% y las cantidades 38%.

Exportaciones, importaciones y saldo de la cuenta mercancías

- cuatro trimestres acumulados-



Las exportaciones de productos primarios en 2010 aumentaron 63% respecto de igual período del año anterior (los precios aumentaron 5% y las cantidades aumentaron 55%). Las manufacturas de origen agropecuario (MOA) aumentaron 8% (los precios aumentaron 9% y las cantidades se redujeron 1%). Las manufacturas de origen industrial (MOI) aumentaron 28% (los precios crecieron 3% y las cantidades 25%). Las exportaciones de combustibles se redujeron 1% (los precios crecieron 39% y las cantidades se contrajeron 29%).

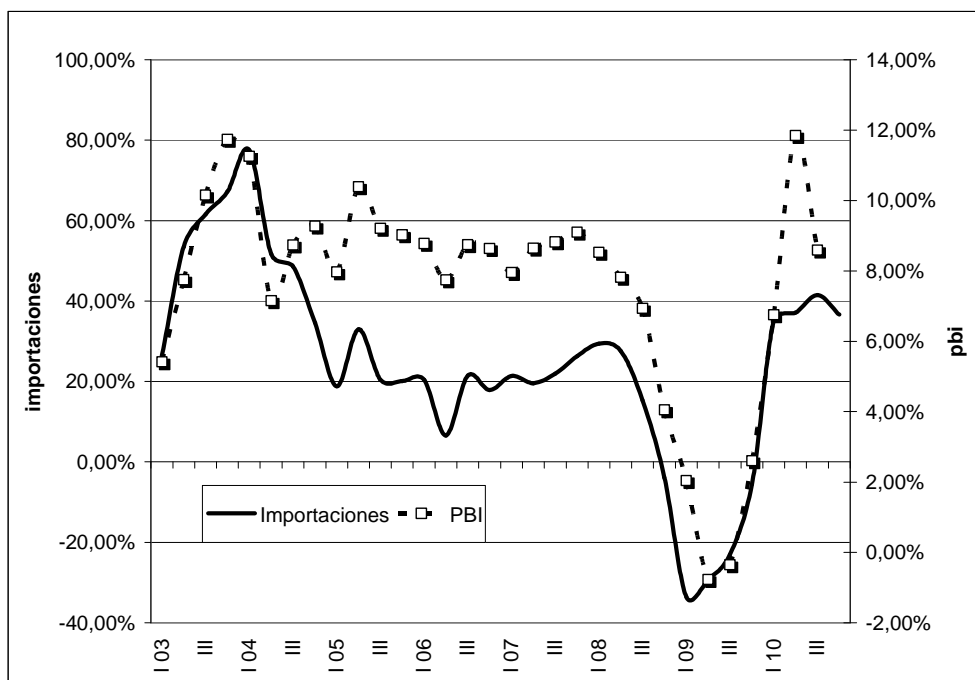
Exportaciones – Año 2010 - variaciones interanuales

	variación en millones de U\$S	variación del rubro sobre variación del total exportado
Complejo oleaginoso	4.449	35%
Material de transporte terrestre	2.708	21%
Cereales	1.447	11%
Piedras, metales preciosos, monedas	1.087	8%
Productos químicos y conexos	759	6%
Total rubros detallados	10.450	81%
Total exportaciones	12.831	100%

El 81% del aumento de las exportaciones de 2010 respecto de igual período del año anterior se concentró en los rubros Complejo oleaginoso (35%), Material de transporte terrestre (21%), Cereales (11%), Piedras, metales preciosos, monedas (8%), y Productos químicos y conexos (6%).

Las importaciones de combustibles aumentaron en el año 69% respecto de igual período del año anterior. Los precios aumentaron 25% y las cantidades 36%. Piezas y accesorios para bienes de capital aumentaron 52%, los precios crecieron 2% y las cantidades 49%. Bienes de consumo⁴ se incrementaron en 46%, los precios aumentaron 4% y las cantidades 41%. Bienes intermedios aumentaron 41%, los precios crecieron 12% y las cantidades 25%. Bienes de capital subieron 40%, los precios cayeron 1% y las cantidades subieron 40%.

Tasas de variación de las importaciones y el PBI en cantidades



A la fecha de elaboración del presente informe, no se contaba con las cifras del PBI correspondientes al último trimestre de 2010. No obstante, hasta el tercer trimestre, el importante aumento de las importaciones en el año respondió básicamente a las altas tasas de crecimiento del nivel de actividad registradas a partir del primer trimestre de 2010.

Servicios.

En 2010 el déficit de servicios alcanzó a U\$S 744 millones, lo que representó una reducción del mismo de U\$S 315 millones respecto al estimado para 2009. Los ingresos aumentaron en US\$ 2.047 millones impulsados por las cuentas: viajes, transportes, servicios empresariales e informática, en ese orden, en tantos que los egresos se incrementaron en U\$S 1.731 millones, debido principalmente a transportes, por el incremento de importaciones, y a viajes.

El superávit de servicios del trimestre se estimó en U\$S 195 millones en tanto que para igual período del año anterior se había registrado un déficit de U\$S 92 millones. La reversión del saldo deficitario significó una variación de U\$S 287 millones. Los ingresos aumentaron en U\$S 531 millones, fundamentalmente por las cuentas viajes, servicios empresariales, profesionales y técnicos, y transportes, en ese orden. Los egresos aumentaron en U\$S 244 millones debido principalmente a la cuenta transportes asociada al incremento de las importaciones.

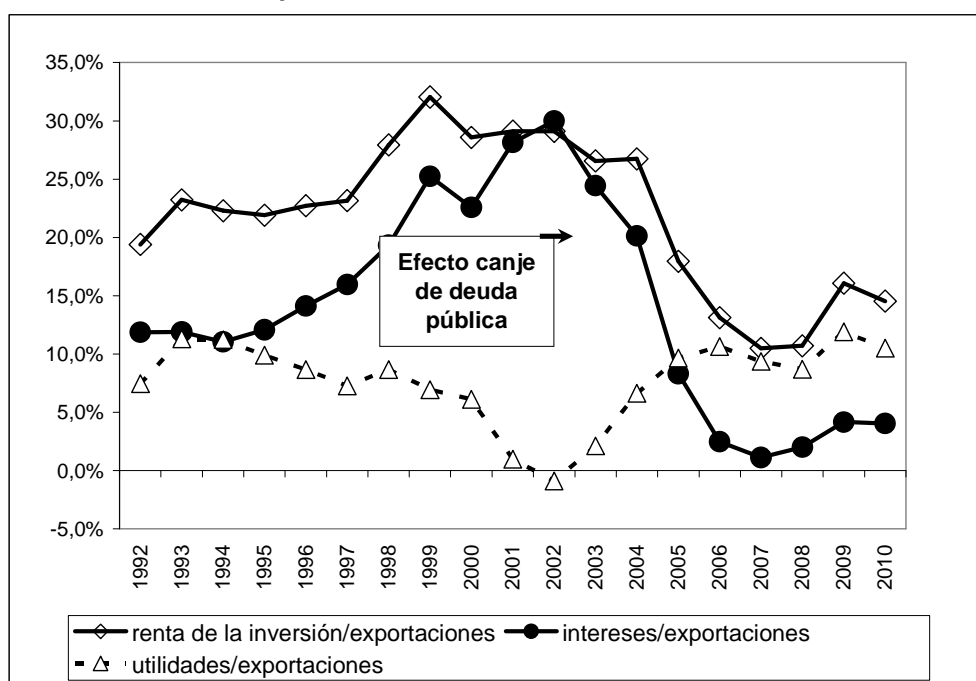
⁴ Incluyen vehículos automotores de pasajeros.

Renta de la inversión.

En el año 2010 la cuenta renta de inversión registró un egreso neto de U\$S 9.953 millones, 11% mayor al del año 2009, siendo su principal componente el débito neto de utilidades y dividendos que alcanzó en el año 2010 los U\$S 7.183 millones, registrando un incremento del 8% respecto del año anterior. El débito neto de intereses en 2010 fue de U\$S 2.770 millones.

En el trimestre la cuenta renta de la inversión registró egresos netos estimados en U\$S 2.562 millones de los cuales U\$S 1.807 millones correspondieron a débito neto de utilidades y dividendos, y U\$S 754 millones a débito neto de intereses. Cabe recordar que, tras el canje de deuda pública del año 2005, el egreso neto por utilidades, cuyo principal componente es la renta de la inversión extranjera directa, representa el déficit más significativo de la cuenta.

Débito neto de rentas de la inversión, intereses y utilidades y dividendos en relación con las exportaciones de bienes



Respecto de igual período del año anterior, el débito neto estimado en concepto de utilidades y dividendos se redujo en el trimestre en U\$S 147 millones (8%) en tanto que los egresos netos en concepto de intereses del trimestre muestran un aumento interanual de U\$S 128 millones (20%), debido básicamente al aumento del débito por U\$S 109 millones, ocasionado por los intereses reconocidos por el canje de deuda del segundo trimestre de 2010.

El coeficiente renta de la inversión en relación a las exportaciones de bienes – acumulado en los últimos cuatro trimestres – se encuentra en la actualidad en bajos niveles (14,5%), si se lo compara con el año 1999, cuando llegó a alcanzar 32%. Esta disminución del coeficiente se origina en la caída del coeficiente intereses (débito neto) sobre exportaciones, cuyo valor es actualmente de 4,0%.

Transferencias corrientes.

En el año 2010, las transferencias corrientes registraron un egreso neto de U\$S 358 millones, frente a un ingreso neto del año 2009 por U\$S 2.669 millones que respondió principalmente a la asignación de DEGs del 3º trimestre por U\$S 2.662 millones, representando cerca del 40% de la variación anual de la cuenta corriente.

En el cuarto trimestre de 2010, la cuenta refleja un egreso neto de U\$S 109 millones frente a un ingreso neto de U\$S 16 millones en el mismo período del año anterior, debido al efecto conjunto de una baja de los ingresos, básicamente por la disminución de los beneficios sociales cobrados por residentes argentinos de cajas de jubilaciones del exterior, y la suba de los egresos por mayores remesas de trabajadores y mayores retenciones de impuestos en el exterior a las exportaciones de servicios desde Argentina.

Cuenta financiera.

En el año 2010 se estimó un ingreso neto anual de la cuenta financiera de U\$S 645 millones, en tanto que en 2009 se registró un egreso neto de U\$S 9.404 millones, resultando una variación de U\$S 10.049 millones, explicada en un 86% por transacciones del sector privado no financiero (SPNF).

En el cuarto trimestre de 2010, se estimó que el egreso neto de la cuenta financiera fue de U\$S 258 millones, en tanto que en igual período del año anterior el mismo alcanzó los U\$S 2.431 millones, explicando el sector público no financiero sin BCRA más del 60% de la variación.

Sector público no financiero y BCRA.

En el último trimestre de 2010, la cuenta del sector público no financiero y BCRA registró un egreso neto de U\$S 597 millones, compuesto por U\$S 1.550 millones de egresos netos correspondientes al BCRA (con otros organismos internacionales) y U\$S 953 millones de ingresos netos del sector público no financiero.

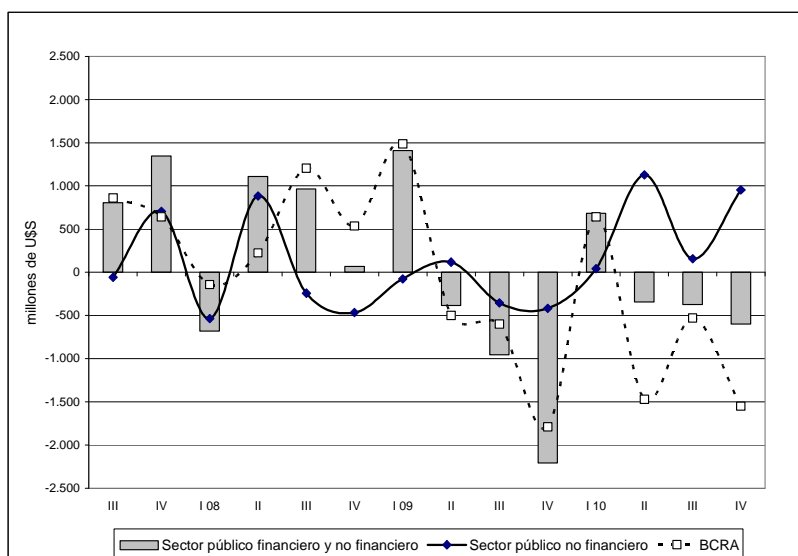
Las operaciones con organismos internacionales del sector público no financiero sin BCRA originaron en el trimestre ingresos netos de capital por U\$S 508 millones, consecuencia de egresos por amortizaciones por U\$S 390 millones e ingresos en concepto de desembolsos por U\$S 898 millones. Dado que se pagaron intereses por U\$S 142 millones, en el trimestre se registraron ingresos netos por capital e intereses provenientes de organismos internacionales de U\$S 366 millones.

Flujo neto con organismos internacionales del sector público no financiero sin BCRA millones de dólares

	2009				Total 2009	2010				Total 2010
	1er trim.	2do trim.	3er trim.	4to trim.		1er trim.	2do trim.	3er trim.	4to trim.	
Amortizaciones	415	425	419	438	1697	442	429	483	390	1.744
Desembolsos (1)	326	709	823	1.325	3183	414	575	607	898	2.494
Flujo Neto s/ Int	-89	284	404	887	1487	-28	146	124	508	750
Intereses	145	160	114	137	557	131	137	123	142	533
Flujo Neto c/ Int	-234	124	290	750	930	-160	9	1	366	217

(1) Incluye refinanciaciones y atrasos.

Evolución del Sector Público Financiero y no Financiero



Sector privado financiero sin BCRA.

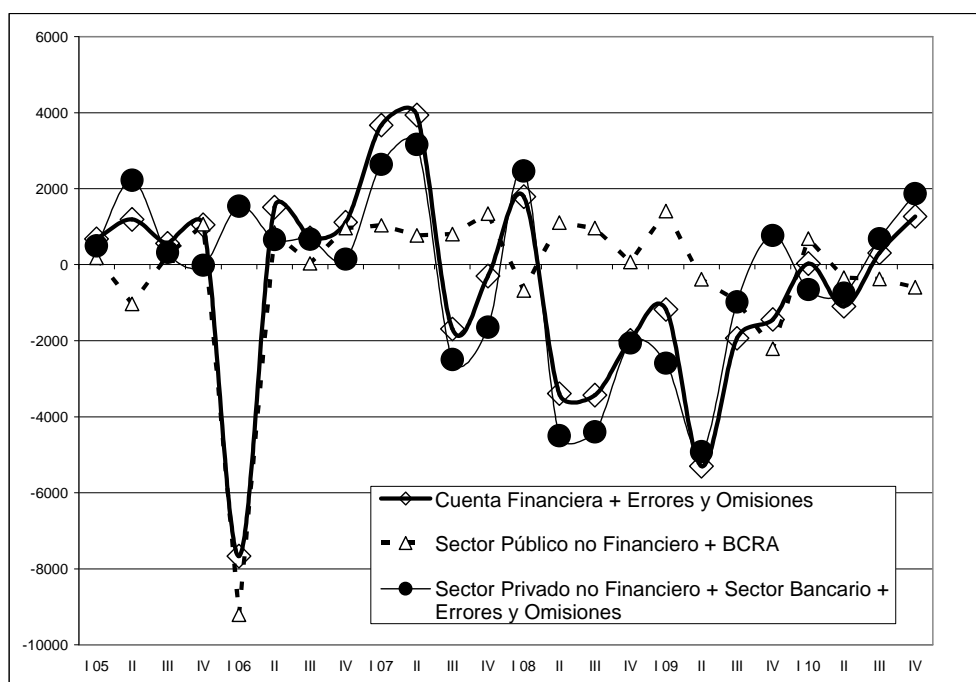
En el trimestre el sector registró un ingreso neto estimado en U\$S 228 millones.

Sector privado no financiero.

Para el año 2010 se estima que han disminuido las salidas netas de capitales del SPNF, resultando ingresos netos. Los ingresos se incrementaron en U\$S 8.667 millones, respondiendo principalmente a los incrementos en la inversión extranjera directa (U\$S 2.390 millones), la deuda con proveedores (U\$S 3.152 millones) y los flujos de deuda con bancos (U\$S 2.909 millones). También se revirtió el comportamiento de los no residentes respecto a la tenencia de activos financieros internos: de haberse desprendido por un monto de U\$S 819 millones en el 2009 pasaron a adquirirlos por un monto de U\$S 643 millones en el 2010. Todos estos ingresos netos se compensaron parcialmente con la formación de activos del SPNF por U\$S 1.506 millones, explicada en más del 30% por la inversión directa en el exterior.

En el trimestre el sector registró un ingreso neto estimado en U\$S 112 millones, en tanto que en igual trimestre del año anterior se produjeron egresos netos por U\$S 99 millones. Los ingresos se originaron principalmente por flujos de inversión extranjera directa. Los egresos tuvieron como principales factores la formación de activos externos y operaciones del mercado secundario.

Saldo de la cuenta financiera + errores y omisiones; saldo del sector público no financiero + BCRA; saldo del sector privado (financiero y no financiero) + errores y omisiones - millones de dólares.

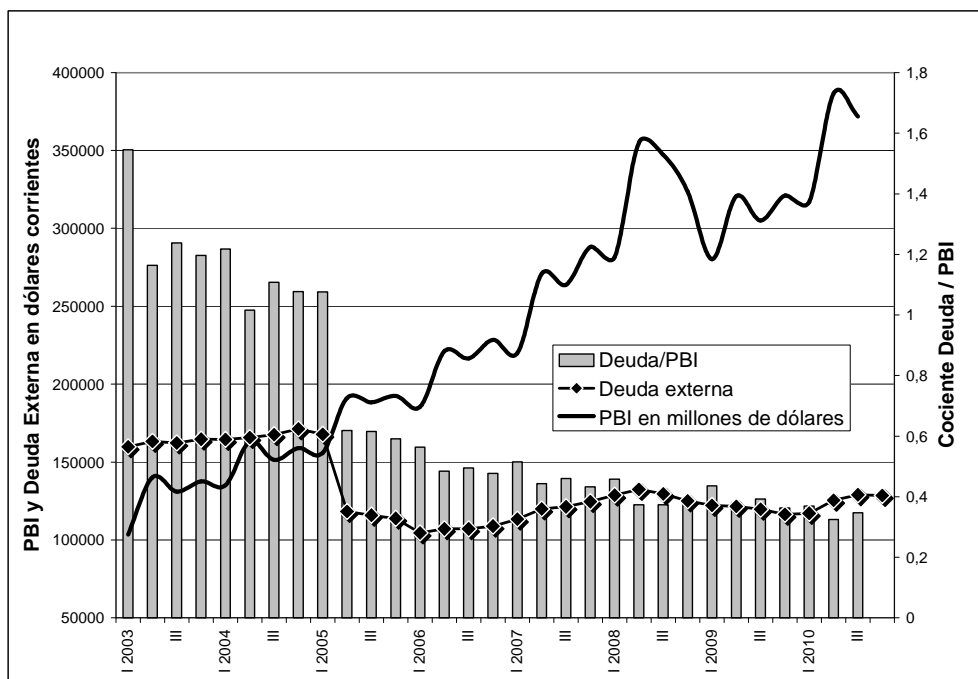


Deuda externa.

La deuda externa bruta total a fines de diciembre de 2010 se estimó en U\$S 128.618 millones, con una caída respecto del trimestre anterior de U\$S 436 millones. La deuda del sector público no financiero y BCRA¹ se redujo en U\$S 1.256 millones, debido principalmente a la disminución de los pasivos que el BCRA mantiene con organismos internacionales.

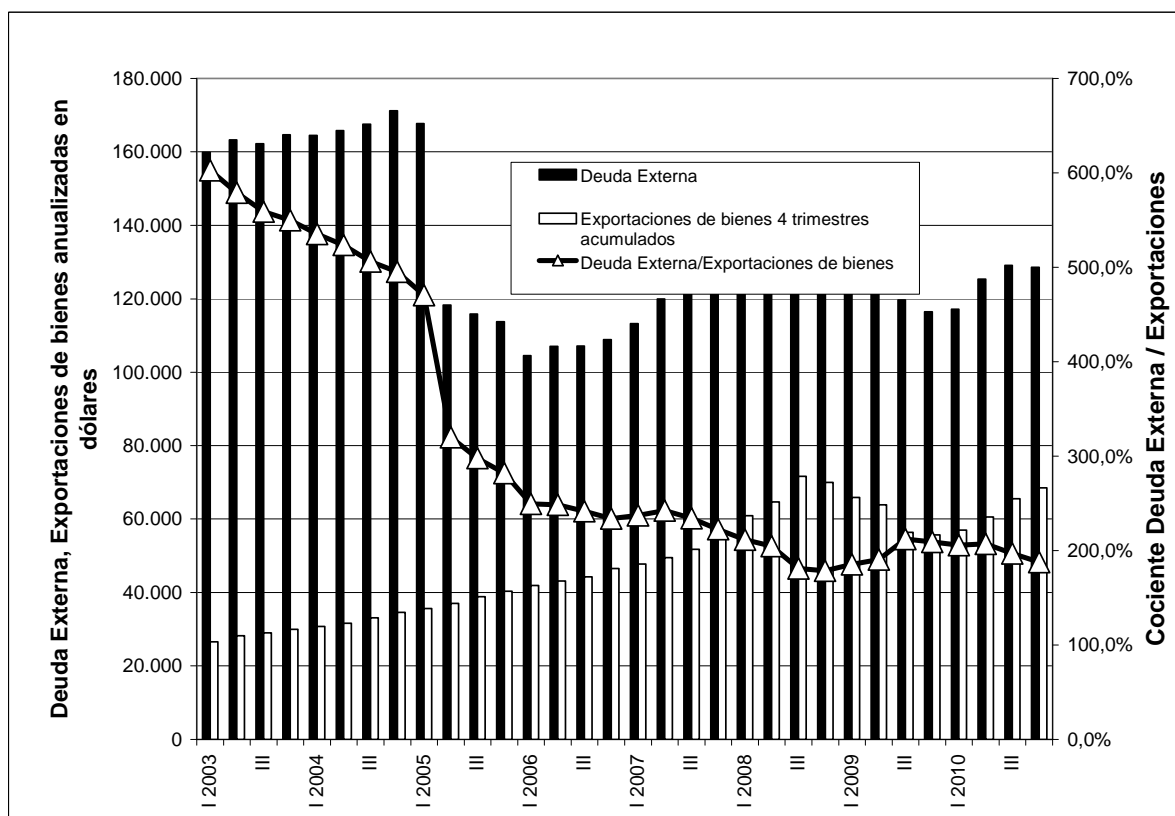
La deuda del sector privado no financiero aumentó en U\$S 949 millones debido fundamentalmente a que el aumento de las importaciones devino en un mayor endeudamiento con proveedores. La deuda del sector financiero sin BCRA se redujo en U\$S 128 millones como resultado de la disminución de la deuda en bonos y títulos.

Deuda externa y PBI en dólares corrientes



El gráfico deuda externa y PBI en dólares corrientes muestra, a partir del segundo trimestre de 2005, con el canje de la deuda pública implementado por el Gobierno Nacional, que el coeficiente “Deuda Externa / PBI” se redujo significativamente, pasando de un valor mayor al 100% al 62%. El crecimiento del PBI registrado con posterioridad continuó reduciendo dicha relación hasta ubicarla en el tercer trimestre de 2010 (último dato del PBI disponible a la fecha de publicación) en un 35%.

Deuda externa, exportaciones de bienes (4 trimestres acumulados) y cociente de ambas variables



Con el canje de deuda pública externa instrumentado por el Gobierno Nacional en el segundo trimestre de 2005, la deuda externa total se redujo de manera significativa, pasando de representar 4,7 años de exportaciones a 3,2 años. El fuerte crecimiento posterior de las exportaciones (85%) vis a vis el bajo crecimiento de la deuda externa total (9%) redujo aún más ese coeficiente. En la actualidad la deuda externa total representa 1,9 años de exportaciones.

Reservas internacionales del BCRA.

A fines de diciembre las reservas internacionales del BCRA, sumaron U\$S 52.190 millones, con un aumento respecto del trimestre anterior de U\$S 1.065 millones; U\$S 1.078 millones por efecto de las transacciones de balance de pagos, en tanto que el cambio de las paridades entre las principales monedas redujo las reservas en U\$S 13 millones. Si consideramos el período anual, en 2010 las reservas crecieron U\$S 4.222 millones; U\$S 4.157 por efecto de las transacciones del balance de pagos, y U\$S 65 millones por efecto del cambio de paridades.

Mayores detalles de las estimaciones del balance de pagos del cuarto trimestre pueden ser consultados en el trabajo: "Estimaciones Trimestrales del Balance de Pagos y de Activos y Pasivos Externos de la República Argentina – 2009 y 2010". DNCI, INDEC, marzo de 2011, disponible en Internet http://www.indec.gov.ar/nuevaweb/cuadros/19/balance_4_trim_10.pdf

Estimación del Balance de Pagos
Cuadro resumen (1) en millones de dólares

	2009					2010				
	I	II	III	IV	Total	I	II	III	IV	Total
Cuenta corriente	1.426	4.603	3.691	1.406	11.127	-339	3.192	914	-194	3.572
Mercancías	3.961	6.761	3.729	4.077	18.528	2.638	6.005	3.750	2.297	14.690
Exportaciones fob	11.917	15.461	13.800	14.491	55.669	13.197	19.096	18.774	17.433	68.500
Importaciones fob	7.956	8.700	10.071	10.415	37.141	10.560	13.091	15.024	15.136	53.810
Servicios	-361	-81	-525	-92	-1.059	-377	-306	-256	195	-744
Exportaciones de servicios	2.878	2.480	2.433	3.238	11.029	3.233	2.927	3.147	3.769	13.076
Importaciones de servicios	3.239	2.561	2.958	3.330	12.088	3.610	3.233	3.403	3.574	13.820
Rentas	-2.159	-2.063	-2.196	-2.594	-9.011	-2.543	-2.418	-2.477	-2.578	-10.016
Renta de la inversión	-2.145	-2.046	-2.174	-2.580	-8.944	-2.528	-2.404	-2.459	-2.562	-9.953
Intereses	-503	-575	-613	-626	-2.317	-656	-645	-714	-754	-2.770
Crédito	639	575	484	442	2.139	393	435	438	422	1.687
Débito	1.141	1.150	1.097	1.067	4.455	1.048	1.080	1.152	1.176	4.457
Utilidades y Dividendos	-1.642	-1.471	-1.561	-1.954	-6.627	-1.872	-1.759	-1.744	-1.807	-7.183
Crédito	247	435	320	291	1.292	336	179	194	209	917
Débito	1.889	1.905	1.880	2.245	7.919	2.208	1.938	1.938	2.016	8.100
Otras Rentas	-14	-17	-22	-14	-67	-15	-13	-19	-17	-63
Transferencias corrientes	-15	-15	2.683	16	2.669	-58	-89	-103	-109	-358
Cuenta capital y financiera	-1.091	-4.117	-1.691	-2.431	-9.330	-233	348	852	-257	711
Cuenta capital	19	1	55	0	74	6	4	55	1	66
Act no financieros no producidos+condonación deudas	19	1	55	0	74	6	4	55	1	66
Cuenta financiera	-1.110	-4.117	-1.745	-2.431	-9.404	-239	344	797	-258	645
Sector Bancario	1.614	-338	-346	-1.916	-986	975	-1.421	-798	-1.322	-2.566
BCRA	1.486	-500	-600	-1.790	-1.404	640	-1.470	-530	-1.550	-2.910
Otras entidades financieras	127	162	254	-126	417	335	49	-268	228	344
Sector Público no Financiero	-75	118	-354	-416	-727	43	1.127	156	953	2.279
Gobierno Nacional (2) (3)	-58	230	-334	-415	-577	73	736	-248	25	585
Gobiernos Locales	5	-93	4	18	-65	2	405	423	925	1.754
Empresas y otros	-22	-19	-24	-20	-85	-32	-14	-18	3	-61
Sector Privado No Financiero	-2.649	-3.897	-1.045	-99	-7.690	-1.257	638	1.439	112	932
Errores y Omisiones Netos	-68	-1.185	-189	992	-451	268	-1.436	-487	1.529	-126
Variación de Reservas Internacionales	267	-699	1.811	-33	1.346	-304	2.104	1.279	1.078	4.157
Reservas Internacionales del BCRA	123	-483	2.018	-77	1.582	-508	1.780	1.885	1.065	4.222
Ajuste por tipo de pase	-144	216	207	-44	235	-204	-324	606	-13	65
ITEM DE MEMORANDUM										
Importaciones CIF	8.312	9.056	10.507	10.906	38.781	11.065	13.738	15.770	15.871	56.443

(1) Datos provisorios. Ver nota al pie hoja 1 del comunicado de prensa.

Fuente: INDEC