



Buenos Aires, 17 de junio de 2011

Resultados del balance de pagos del primer trimestre de 2011 ^{1 2}

Cuenta corriente: Déficit en el trimestre de U\$S 673 millones.

Cuenta financiera: Egreso neto en el trimestre de U\$S 153 millones.

Variación de reservas internacionales³: Reducción en el trimestre de U\$S 1.159 millones.

Introducción

La cuenta corriente registró en el trimestre un déficit de U\$S 673 millones debido fundamentalmente a ingresos netos de la cuenta bienes y servicios por U\$S 1.950 millones, egresos netos de la cuenta rentas de la inversión por U\$S 2.462 millones y transferencias corrientes por U\$S 149 millones.

La cuenta financiera presentó en el trimestre un egreso neto por U\$S 153 millones, siendo sus principales componentes los egresos netos del sector público no financiero por U\$S 225 millones e ingresos netos del sector privado no financiero por U\$S 37 millones.

El efecto de las transacciones del balance de pagos sobre las reservas internacionales del BCRA representó una disminución de U\$S 1.159 millones.

Principales resultados del balance de pagos - millones de dólares

	2010				2011	
	I	II	III	IV	Año	I
Cuenta Corriente	-486	3.156	856	-445	3.081	-673
Cuenta Capital y Financiera	-19	477	915	1.282	2.655	-153
Reservas Internacionales del BCRA	-304	2.104	1.279	1.078	4.157	-1.159
Errores y Omisiones	196	-1.533	-546	238	-1.646	-349

¹ Las estimaciones del balance de pagos incorporan los resultados del canje de deuda pública a partir del segundo trimestre de 2005, lo cual tiene efectos en el saldo de la cuenta corriente y de la cuenta financiera. Cabe aclarar que las estimaciones del balance de pagos a partir del segundo trimestre de 2005 no incluyen intereses devengados sobre la deuda en títulos del gobierno nacional (con no residentes) no ingresada al canje.

Las "unidades vinculadas al PBI" emitidas en el canje de deuda se tratan en el balance como un instrumento financiero derivado; por lo tanto su pago se registra en la cuenta financiera en el cuarto trimestre del año, y su valor de mercado se incluye en la Posición de Inversión Internacional como un pasivo financiero contingente que no constituye deuda.

En el II trimestre de 2010 se incorporan estimaciones de los flujos generados por el cierre del canje de Deuda Pública realizado a junio de 2010 (Decreto 563/2010). Los efectos más importantes se registran en la cuenta financiera, en colocaciones al valor de emisión de los nuevos títulos Par y Discount y su contrapartida se ve reflejada en cancelaciones de atrasos.

También se incluye una estimación del pago de las capitalizaciones de intereses y de la colocación del bono Global 2017.

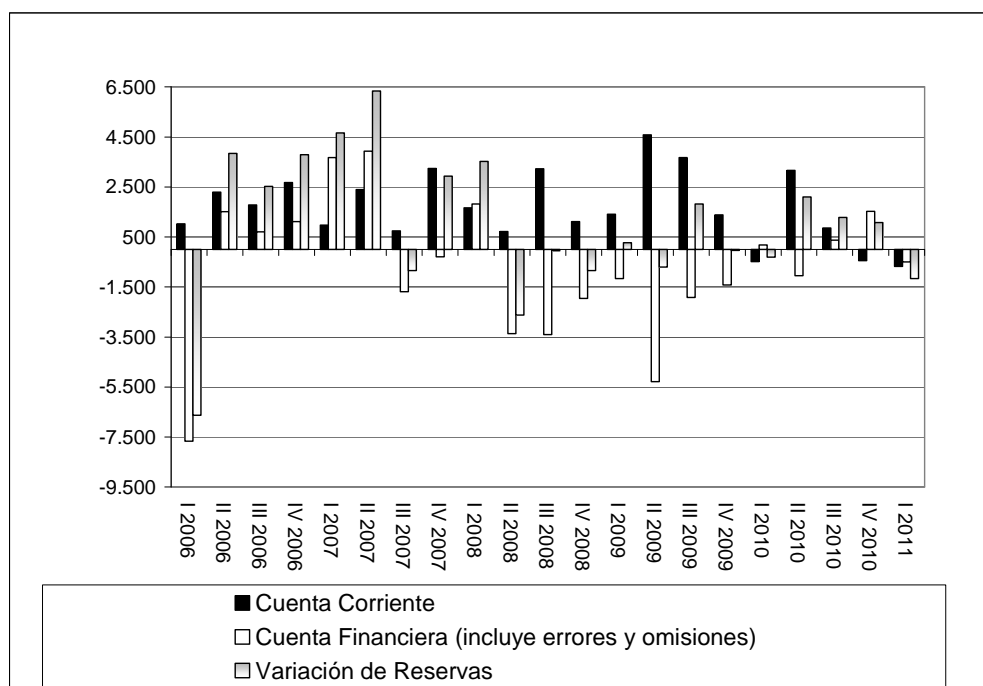
El stock de deuda externa del sector público no financiero incluye, a partir del segundo trimestre de 2010, una estimación de los efectos del cierre del canje de deuda pública realizado en junio del mismo año (Decreto 563/10). La contrapartida de dicha estimación se refleja como una disminución en el ítem de Memorandum por el total de deuda externa no presentada al canje en oportunidad del Decreto 1735/04.

Al momento de la elaboración de esta presentación no se disponía del "Informe de Deuda Pública del primer trimestre de 2011", con los stocks de la misma.

² La suma de los parciales puede no coincidir con el total debido al redondeo de las cifras.

³ Variación de las reservas internacionales del BCRA neta del efecto de la valuación de los tipos de cambio.

Principales componentes del balance de pagos – millones de dólares



Componentes del balance de pagos

Cuenta corriente

Cuenta corriente y principales componentes – millones de dólares

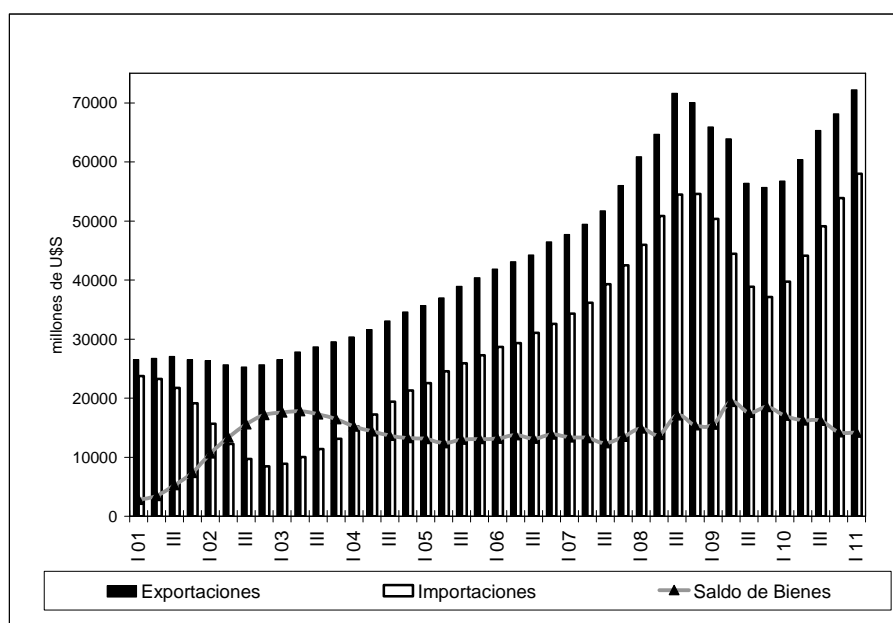
	1er trimestre		
	2011	2010	Variación
Cuenta corriente	-673	-486	-187
Mercancías	2.460	2.483	-23
Exportaciones	17.104	13.044	4.060
Importaciones	14.644	10.561	4.083
Servicios	-510	-366	-144
Exportaciones	3.533	3.270	263
Importaciones	4.043	3.636	407
Rentas de la inversión	-2.462	-2.528	66
Utilidades y Dividendos	-1.689	-1.872	183
Intereses	-773	-655	-118
Transferencias corrientes	-149	-61	-88

Bienes

El superávit de bienes del trimestre fue de U\$S 2.460 millones. Las exportaciones sumaron U\$S 17.104 millones, registrando un aumento de U\$S 4060 millones (31%). Las importaciones alcanzaron los U\$S 14.644 millones, con un aumento de U\$S 4.083 millones (39%). Los precios de los productos exportados aumentaron 18% y las cantidades 12%, mientras que en el caso de las importaciones, los precios aumentaron 9% y las cantidades 27%.

Exportaciones, importaciones y saldo de la cuenta mercancías

- cuatro trimestres acumulados-



Las exportaciones de productos primarios en el primer trimestre de 2011 aumentaron 66% respecto de igual período del año anterior (los precios aumentaron 24% y las cantidades aumentaron 34%). Las manufacturas de origen agropecuario (MOA) aumentaron 45% (los precios aumentaron 28% y las cantidades 14%). Las manufacturas de origen industrial (MOI) aumentaron 18% (los precios crecieron 10% y las cantidades 7%). Las exportaciones de combustibles se redujeron 8% (los precios crecieron 27% y las cantidades se contrajeron 28%).

Exportaciones – Primer trimestre de 2011 - variaciones interanuales

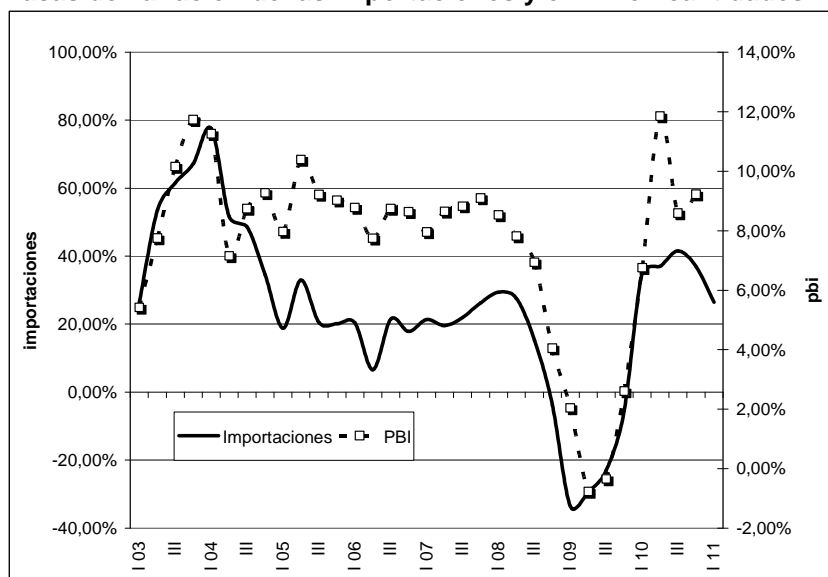
	variación en millones de U\$S	variación del rubro sobre variación del total exportado
Complejo oleaginoso	1530	38%
Cereales	969	24%
Material de transporte terrestre	619	15%
Productos químicos y conexos	221	5%
Productos lácteos	107	3%
Total rubros detallados	3446	85%
Total exportaciones	4060	100%

El 85% del aumento de las exportaciones del primer trimestre de 2011 respecto de igual período del año anterior se concentró en los rubros Complejo oleaginoso (38%), Cereales (24%), Material de transporte terrestre (15%), Productos químicos y conexos (5%), Productos lácteos (3%).

Las importaciones de combustibles aumentaron en el año 153% respecto de igual período del año anterior. Los precios aumentaron 30% y las cantidades 94%. Piezas y accesorios para bienes de capital aumentaron 39%, los precios crecieron 4% y las cantidades 34%. Bienes intermedios se incrementaron 33%, los precios 18% y las cantidades 13%. Bienes de consumo⁴ se incrementaron en 30%, los precios aumentaron 5% y las cantidades 24%. Bienes de capital aumentaron 29%, los precios se redujeron 2% y las cantidades aumentaron 32%.

⁴ Incluyen vehículos automotores de pasajeros.

Tasas de variación de las importaciones y el PBI en cantidades



A la fecha de elaboración del presente informe, no se contaba con las cifras del PBI correspondientes al primer trimestre de 2011. No obstante, hasta el cuarto trimestre de 2010, el importante aumento de las importaciones en el año respondió básicamente a las altas tasas de crecimiento del nivel de actividad registradas a partir del primer trimestre de 2010.

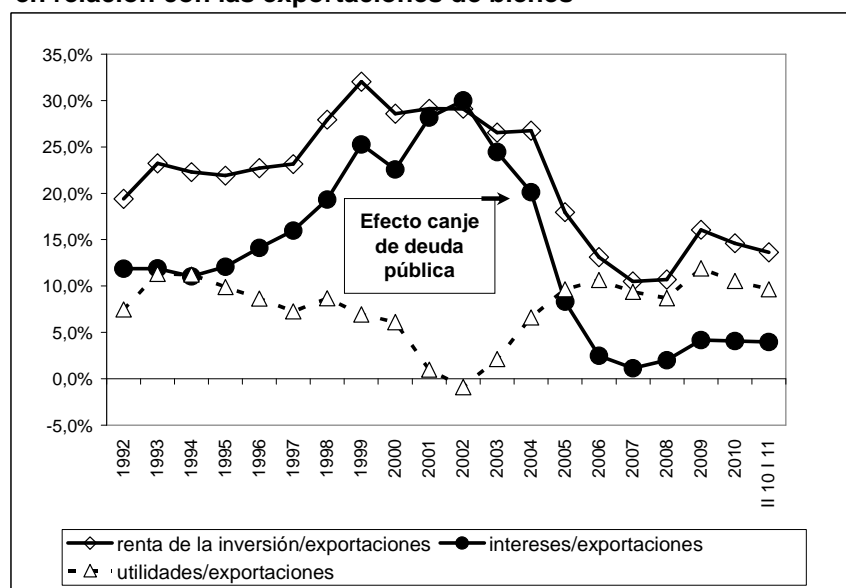
Servicios

En el primer trimestre de 2011 el déficit de servicios alcanzó a U\$S 727 millones, con un aumento de U\$S 361 millones respecto al estimado para igual período de 2010. Los ingresos aumentaron en U\$S 263 millones debido principalmente a viajes, transportes y servicios empresariales, profesionales y técnicos. En tanto que los egresos se incrementaron en U\$S 624 millones, debido principalmente a viajes (U\$S 334 millones) y a transportes (U\$S 205 millones).

Renta de la inversión

En el trimestre la cuenta renta de la inversión registró egresos netos estimados en U\$S 2.462 millones, de los cuales U\$S 1.689 millones correspondieron a débito neto de utilidades y dividendos, y U\$S 773 millones a débito neto de intereses. Cabe recordar que tras el canje de deuda pública del año 2005, el egreso neto por utilidades (renta de la inversión directa) representa la mayor parte del déficit de la cuenta.

Débito neto de rentas de la inversión, intereses y utilidades y dividendos en relación con las exportaciones de bienes



El débito neto estimado en concepto de utilidades y dividendos se redujo en el trimestre U\$S 183 millones (10%) respecto de igual período del año anterior.

Los egresos netos en concepto de intereses del trimestre muestran un aumento interanual de U\$S 117 millones (18%). Los egresos aumentaron en U\$S 130 millones y los ingresos en U\$S 13 millones.

El coeficiente renta de la inversión en relación a las exportaciones de bienes – acumulado en los últimos cuatro trimestres – se encuentra en la actualidad en bajos niveles (13,6%), si se lo compara con el año 1999, cuando llegó a alcanzar 32%. Esta disminución del coeficiente se origina en la caída del coeficiente intereses (débito neto) sobre exportaciones, cuyo valor es actualmente de 4,0%.

Transferencias corrientes

En el primer trimestre de 2011 se registró un egreso neto de U\$S 149 millones, U\$S 88 millones mayor al egreso de igual período del año anterior, debido fundamentalmente a mayores remesas de trabajadores enviadas al exterior.

Cuenta financiera

En el primer trimestre de 2011 se estimó un egreso neto por la cuenta financiera de U\$S 153 millones, en tanto que en igual período del año anterior se había registrado un egreso neto de U\$S 19 millones. La salida neta se debió a egresos netos del sector público no financiero y BCRA por U\$S 225, ingresos netos del sector privado no financiero por U\$S 37 millones, y del sector bancario sin BCRA por U\$S 35 millones.

Sector público no financiero y BCRA

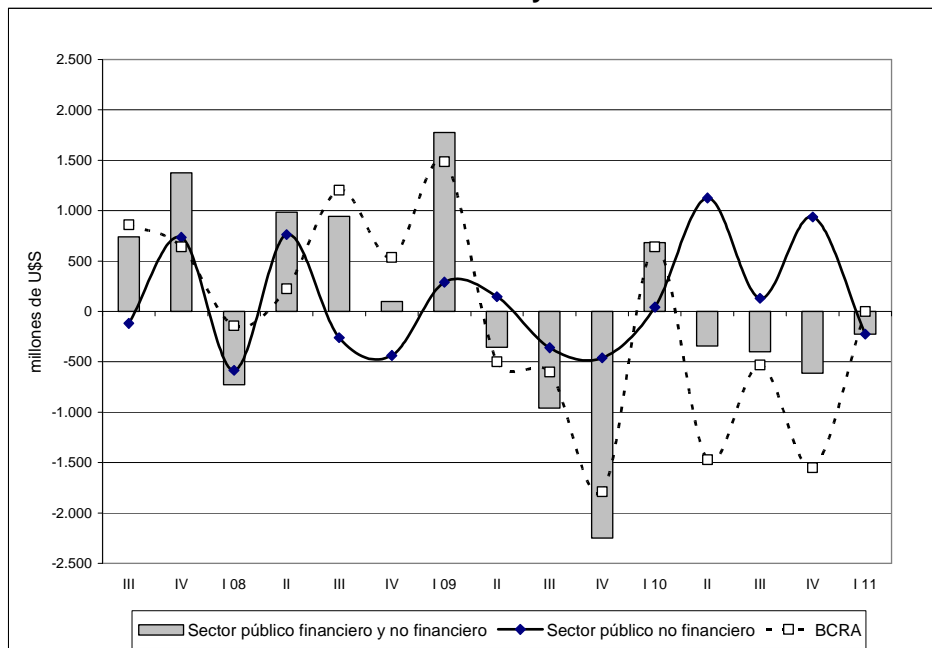
En el primer trimestre de 2011 la cuenta del sector público no financiero registró un egreso neto de U\$S 225 millones en tanto el BCRA presentó un saldo equilibrado.

Las operaciones con organismos internacionales del sector público no financiero sin BCRA originaron en el trimestre egresos netos de capital por U\$S 15 millones, consecuencia de ingresos por amortizaciones por U\$S 381 millones y egresos en concepto de desembolsos por U\$S 366 millones. Dado que se pagaron intereses por U\$S 122 millones, en el trimestre se registraron egresos netos por capital e intereses provenientes de organismos internacionales por U\$S 137 millones.

Flujo neto con organismos internacionales del sector público no financiero sin BCRA millones de dólares

	Total 2009	2010				Total 2010	2011 1er trim.
		1er trim.	2do trim.	3er trim.	4to trim.		
Amortizaciones	1697	442	429	483	391	1.746	381
Desembolsos (1)	3183	414	575	607	898	2.494	366
Flujo Neto s/ Int	1487	-28	146	124	506	748	-15
Intereses	557	131	137	123	143	534	122
Flujo Neto c/ Int	930	-160	9	1	364	214	-137

Evolución del Sector Público Financiero y no Financiero



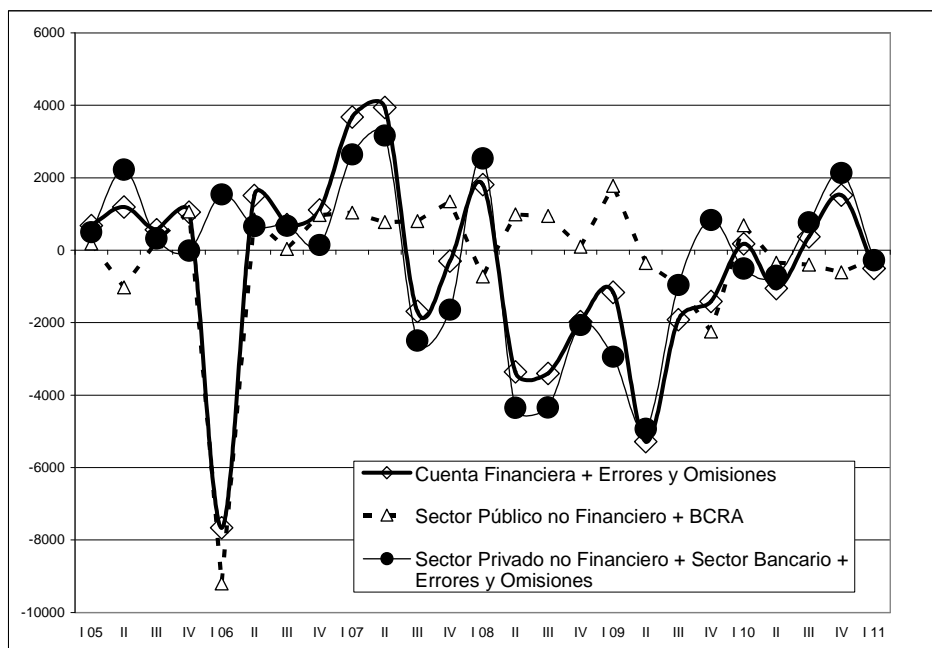
Sector privado financiero sin BCRA

En el trimestre el sector registró un ingreso neto estimado en U\$S 35 millones.

Sector privado no financiero

En el trimestre el sector registró un ingreso neto estimado en U\$S 37 millones, en tanto que en igual período del año anterior se produjeron egresos netos por U\$S 1.037 millones. Los ingresos se originaron principalmente en flujos de inversión extranjera directa y financiamiento comercial. Los egresos tuvieron como principal factor la formación de activos externos, entre ellos inversión directa de residentes en el exterior.

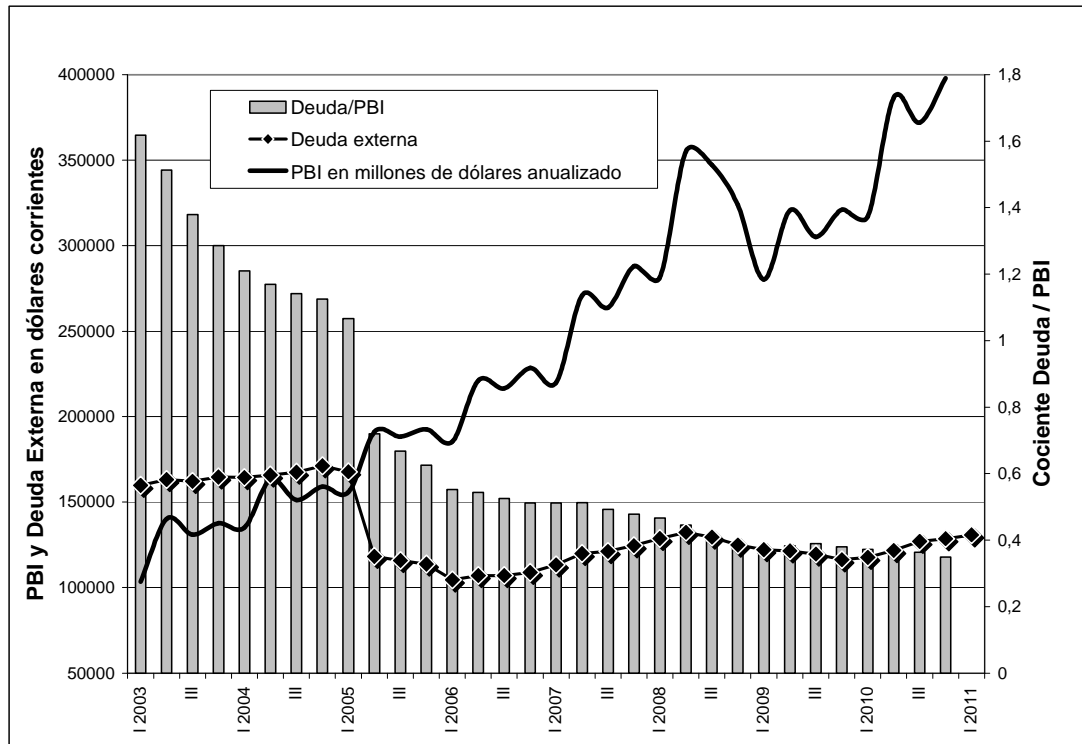
Saldo de la cuenta financiera + errores y omisiones; saldo del sector público no financiero + BCRA; saldo del sector privado (financiero y no financiero) + errores y omisiones - millones de dólares.



Deuda externa

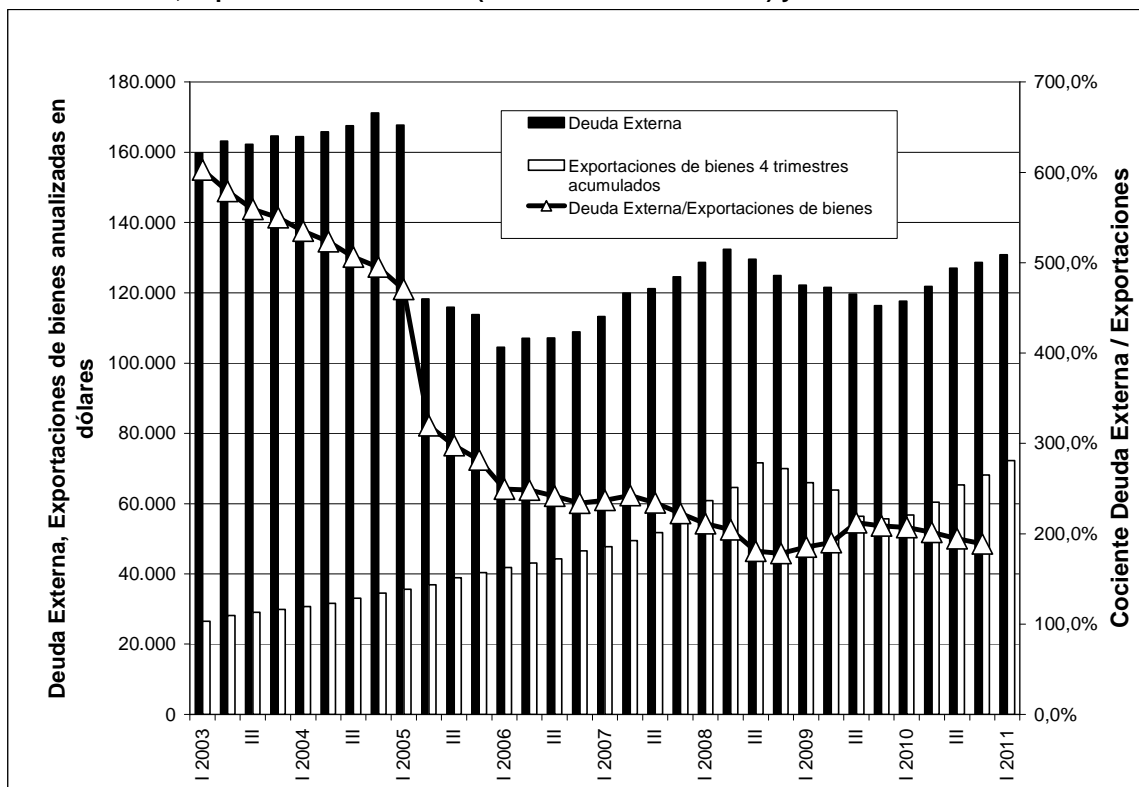
La deuda externa bruta total a fines de marzo de 2011 se estimó en U\$S 130.827 millones, con un aumento respecto del trimestre anterior de U\$S 2.227 millones. La deuda del sector público no financiero y BCRA¹ aumentó en U\$S 1.226 millones, debido principalmente bonos y títulos públicos. La deuda del sector privado no financiero aumentó en U\$S 923 millones. La deuda del sector financiero sin BCRA aumentó en U\$S 78 millones.

Deuda externa y PBI en dólares corrientes



El gráfico deuda externa y PBI en dólares corrientes muestra, a partir del segundo trimestre de 2005, con el canje de la deuda pública implementado por el Gobierno Nacional, que el coeficiente "Deuda Externa / PBI" se redujo significativamente, pasando de un valor mayor al 100% al 62%. El crecimiento del PBI registrado con posterioridad continuó reduciendo dicha relación hasta ubicarla en el cuarto trimestre de 2010 (último dato de PBI disponible a la fecha de publicación) en un 35%.

Deuda externa, exportaciones de bienes (4 trimestres acumulados) y cociente de ambas variables



Con el canje de deuda pública externa instrumentado por el Gobierno Nacional en el segundo trimestre de 2005, la deuda externa total se redujo de manera significativa, pasando de representar 4,7 años de exportaciones a 3,2 años. El fuerte crecimiento posterior de las exportaciones (95%) vis a vis el bajo crecimiento de la deuda externa total (11%) redujo aún más ese coeficiente. En la actualidad la deuda externa total representa 1,8 años de exportaciones.

Reservas internacionales del BCRA.

A fines de marzo de 2011 las reservas internacionales del BCRA, sumaron U\$S 51.298 millones, con una reducción respecto del trimestre anterior de U\$S 891 millones; U\$S 1.159 millones por efecto de las transacciones de balance de pagos, en tanto que el cambio de las paridades entre las principales monedas compensó parcialmente esa caída en U\$S 268 millones.

Mayores detalles de las estimaciones del balance de pagos del primer trimestre de 2011 pueden ser consultados en el trabajo: "Estimaciones Trimestrales del Balance de Pagos y de Activos y Pasivos Externos de la República Argentina – 2010 y 1er trimestre de 2011". DNCI, INDEC, junio de 2011, disponible en Internet http://www.indec.gov.ar/nuevaweb/cuadros/19/balance_1_trim_11.pdf

Estimación del Balance de Pagos
Cuadro Resumen (1), en millones de dólares

	2010					2011
	I	II	III	IV	Total	I
Cuenta corriente	-486	3.156	856	-445	3.081	-673
Mercancías	2.483	5.988	3.680	2.116	14.266	2.460
Exportaciones fob	13.044	19.074	18.720	17.296	68.134	17.104
Importaciones fob	10.561	13.087	15.039	15.181	53.868	14.644
Servicios	-366	-339	-258	111	-852	-510
Exportaciones de servicios	3.270	2.978	3.177	3.789	13.214	3.533
Importaciones de servicios	3.636	3.317	3.435	3.678	14.066	4.043
Rentas	-2.542	-2.409	-2.464	-2.558	-9.973	-2.475
Renta de la inversión	-2.528	-2.396	-2.445	-2.543	-9.911	-2.462
Intereses	-655	-645	-703	-748	-2.751	-773
Crédito	393	435	440	417	1.685	406
Débito	1.048	1.079	1.144	1.165	4.436	1.179
Utilidades y Dividendos	-1.872	-1.751	-1.742	-1.795	-7.160	-1.689
Crédito	336	187	196	221	940	318
Débito	2.208	1.938	1.938	2.016	8.100	2.007
Otras Rentas	-15	-14	-19	-15	-63	-12
Transferencias corrientes	-61	-83	-103	-113	-360	-149
Cuenta capital y financiera	-13	481	970	1.284	2.722	-137
Cuenta capital	6	4	55	3	67	16
Act no financieros no producidos+condonación deudas	6	4	55	3	67	16
Cuenta financiera	-19	477	915	1.282	2.655	-153
Sector Bancario	975	-1.421	-798	-1.322	-2.566	35
BCRA	640	-1.470	-530	-1.550	-2.910	0
Otras entidades financieras	335	49	-268	228	344	35
Sector Público no Financiero	43	1.127	131	939	2.240	-225
Gobierno Nacional (2) (3)	73	736	-273	9	545	-961
Gobiernos Locales	2	405	423	925	1.754	759
Empresas y otros	-32	-14	-18	5	-59	-23
Sector Privado No Financiero	-1.037	772	1.581	1.665	2.981	37
Errores y Omisiones Netos	196	-1.533	-546	238	-1.646	-349
Variación de Reservas Internacionales	-304	2.104	1.279	1.078	4.157	-1.159
Reservas Internacionales del BCRA	-508	1.780	1.885	1.065	4.222	-891
Ajuste por tipo de pase	-204	-324	606	-13	65	268
ITEM DE MEMORANDUM						
Importaciones CIF	11.067	13.733	15.787	15.915	56.502	15.316

(1) "*" datos provisorios. Ver nota al pie hoja 1 del comunicado de prensa.
Fuente: INDEC.