



Buenos Aires, 24 de junio de 2013

Resultados del balance de pagos del primer trimestre de 2013^{1 2}

Cuenta corriente: Egreso neto en el trimestre de U\$S 2.380 millones.

Cuenta financiera: Ingreso neto en el trimestre de U\$S 1.261 millones.

Variación de reservas internacionales³: Reducción en el trimestre de U\$S 2.583 millones.

Introducción

En el primer trimestre de 2013 la cuenta corriente registró un egreso neto de U\$S 2.380 millones, debido a una balanza comercial de bienes y servicios superavitaria en U\$S 431 millones, que no logró compensar el déficit de la cuenta rentas por U\$S 2.736 millones, de los cuales el 78% correspondió al débito de la renta de inversión extranjera directa.

La cuenta financiera presentó en el trimestre un ingreso neto de U\$S 1.261 millones, siendo sus principales componentes los ingresos netos del sector privado no financiero por U\$S 842 millones, del sector financiero sin BCRA por U\$S 561 millones, y los egresos netos del sector público no financiero y BCRA por U\$S 142 millones.

Las reservas internacionales del BCRA disminuyeron en el trimestre en U\$S 2.583 millones por efecto de las transacciones del balance de pagos.

Principales resultados del balance de pagos - millones de dólares

	2012				2013	
	I	II	III	IV	año	I
Cuenta Corriente	-1.213	1.251	714	-646	106	-2.380
Cuenta Financiera	1.070	-245	-948	-2.764	-2.886	1.261
Reservas Internacionales del BCRA	670	-699	-1.726	-1.549	-3.305	-2.583
Errores y Omisiones	808	-1.705	-1.522	1.861	-557	-1.467

¹ Las estimaciones del balance de pagos incorporan los resultados del canje de deuda pública a partir del segundo trimestre de 2005, lo cual tiene efectos en el saldo de la cuenta corriente y de la cuenta financiera. Cabe aclarar que las estimaciones del balance de pagos a partir del segundo trimestre de 2005 no incluyen intereses devengados sobre la deuda en títulos del gobierno nacional (con no residentes) no ingresada al canje.

Las "unidades vinculadas al PBI" emitidas en el canje de deuda se tratan en el balance como un instrumento financiero derivado; por lo tanto su pago se registra en la cuenta financiera en el cuarto trimestre del año, y su valor de mercado se incluye en la Posición de Inversión Internacional como un pasivo financiero contingente que no constituye deuda.

En el II trimestre de 2010 se incorporaron estimaciones de los flujos generados por el cierre del canje de Deuda Pública realizado a junio de 2010 (Decreto 563/10). Los efectos más importantes se registraron en la cuenta financiera, en colocaciones al valor de emisión de los nuevos títulos Par y Discount y su contrapartida se ve reflejada en cancelaciones de atrasos.

También se incluyó una estimación del pago de las capitalizaciones de intereses y de la colocación del bono Global 2017.

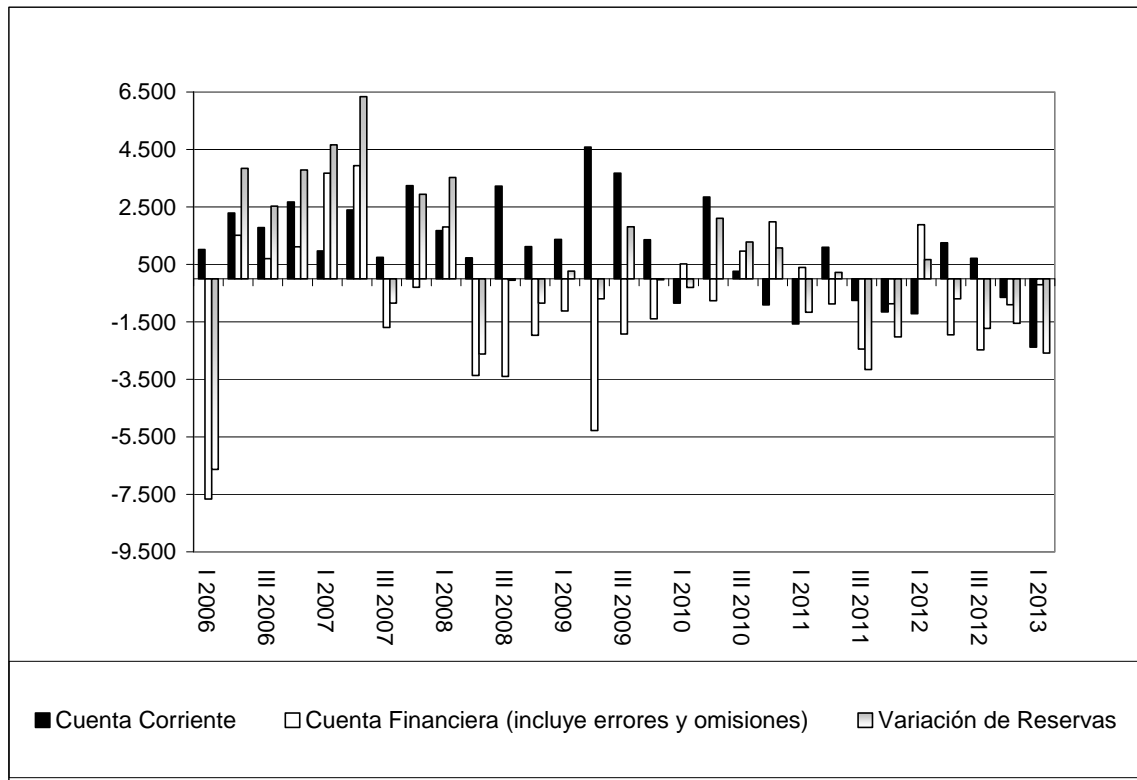
El stock de deuda externa del sector público no financiero incluye, a partir del segundo trimestre de 2010, una estimación de los efectos del cierre del canje de deuda pública realizado en junio del mismo año (Decreto 563/10). La contrapartida de dicha estimación se refleja como una disminución en el ítem de Memorándum por el total de deuda externa no presentada al canje en oportunidad del Decreto 1735/04.

A la fecha de elaboración de los presentes estados estadísticos, no se disponía de la información del SIGADE correspondiente al 1º trimestre 2013 emitida por la Oficina Nacional de Crédito Público, Subsecretaría de Financiamiento, Secretaría de Finanzas, Ministerio de Economía y Finanzas Públicas.

² La suma de los parciales puede no coincidir con el total debido al redondeo de las cifras.

³ Variación de las reservas internacionales del BCRA neta del efecto de la valuación de los tipos de cambio.

Principales componentes del balance de pagos – millones de dólares



Componentes del balance de pagos

Cuenta corriente

Cuenta corriente y sus componentes – millones de dólares

	1er trimestre		
	2012	2013	Variación
Cuenta corriente	-1.213	-2.380	-1.167
Mercancías	3.143	2.006	-1.137
Exportaciones	17.826	17.376	-450
Importaciones	14.682	15.370	688
Servicios	-1.084	-1.575	-491
Exportaciones	4.084	3.805	-279
Importaciones	5.168	5.380	212
Rentas de la inversión	-3.155	-2.731	424
Utilidades y Dividendos	-2.333	-1.984	349
Intereses	-822	-747	75
Otras rentas	-5	-5	0
Transferencias corrientes	-112	-75	37

Bienes ⁴

Las exportaciones del primer trimestre de 2013 cayeron 2,5% respecto de igual período del año anterior; las cantidades se contrajeron 5% y los precios aumentaron 3%. A continuación se expone el comportamiento de cada uno de los grandes rubros.

Variaciones porcentuales de valor, precio y cantidad de las exportaciones – Primer trimestre de 2013 con respecto a primer trimestre de 2012

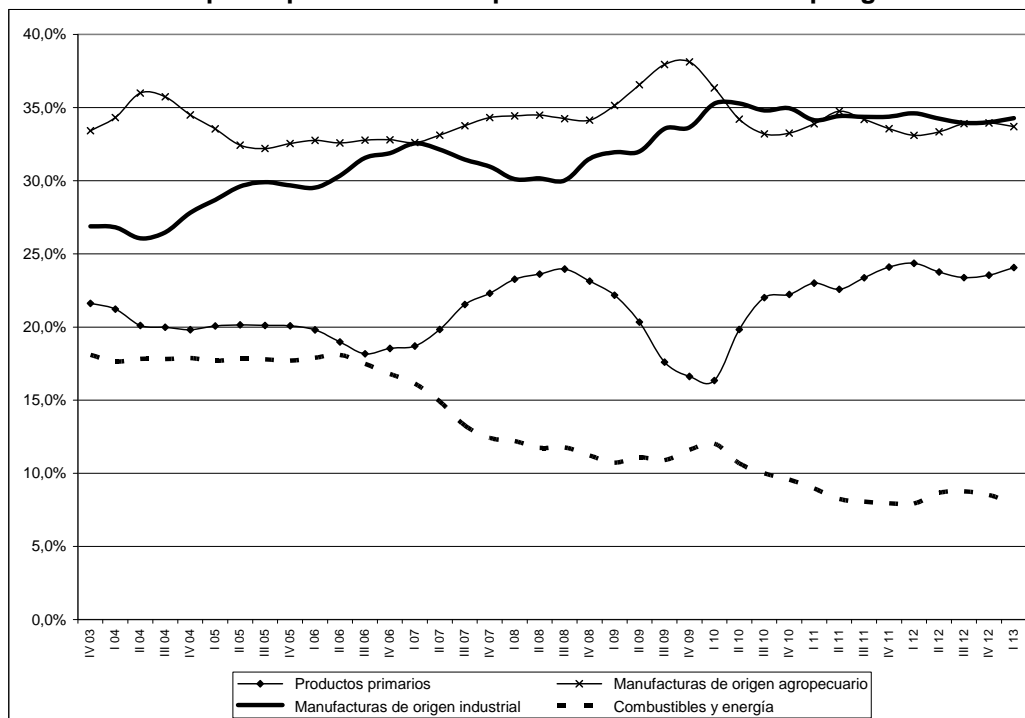
Exportaciones - Grandes rubros	Valor	Precio	Cantidad
TOTAL	-2,5%	2,5%	-4,9%
PRODUCTOS PRIMARIOS	8%	9%	-1%
MANUFACTURAS DE ORIGEN AGROPECUARIO	-6%	16%	-19%
MANUFACTURAS DE ORIGEN INDUSTRIAL	1%	-5%	6%
COMBUSTIBLE Y ENERGÍA	-27%	-15%	-15%

Respecto a los rubros de exportación que presentaron los mayores incrementos entre el primer trimestre de 2013 e igual período de 2012, se destacan material de transporte terrestre con U\$S 420 millones y cereales con U\$S 324 millones.

Las mayores disminuciones en idéntico período correspondieron a combustible y energía por U\$S 491 millones, complejo oleaginoso U\$S 229 millones y productos químicos y conexos U\$S 214 millones.

Analizando la evolución de los grandes rubros de exportaciones, considerando para cada período los cuatro últimos trimestres acumulados, a partir de 2003 se observa que a raíz de las políticas de industrialización implementadas se ha verificado un aumento de la participación de las manufacturas de origen industrial (MOI). En dicho período, las mismas pasaron de representar el 26,9% de las exportaciones totales al 34,3% en el primer trimestre de 2013, superando el 33,7% de participación de las manufacturas de origen agropecuario (MOA), el 24,1% de los productos primarios (PP), y el 7,9% de los combustibles.

Evolución de la participación de las exportaciones clasificadas por grandes rubros



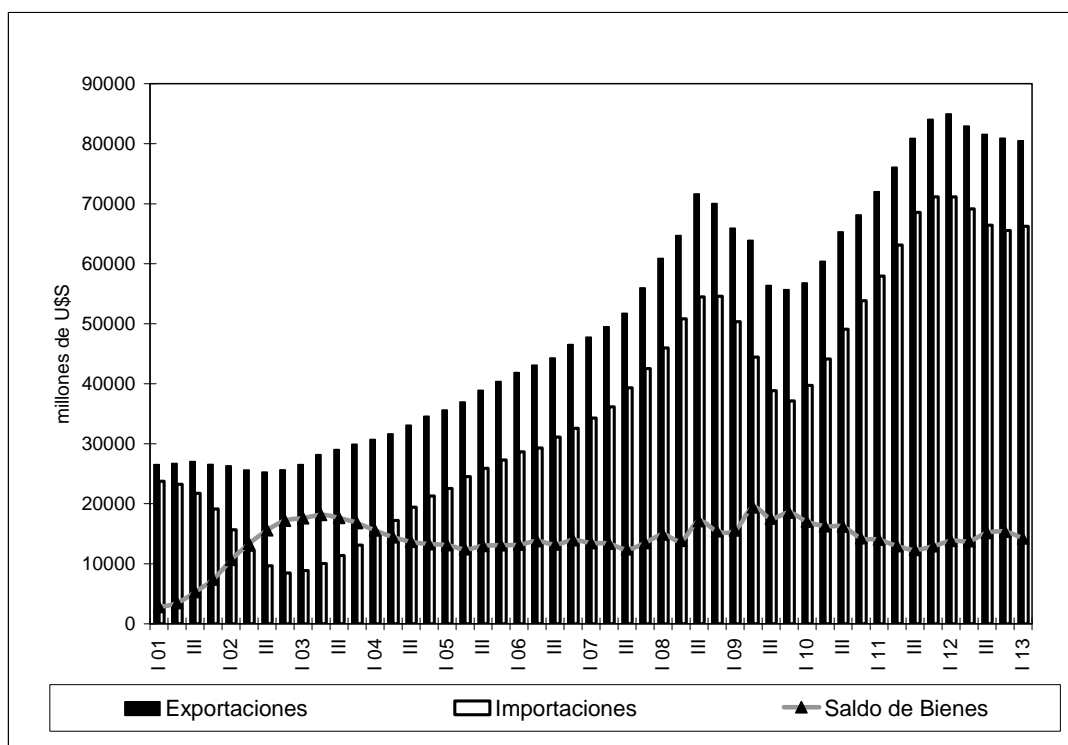
⁴ Las importaciones de bienes en el Balance de Pagos se registran por su valor FOB (libre a bordo), en tanto que las publicaciones de la balanza comercial se exponen por su valor CIF (Costo, Seguro y Flete).

En el primer trimestre de 2013, las importaciones aumentaron 5% respecto al mismo trimestre del año anterior; los precios aumentaron 3% y las cantidades 2%. En el cuadro siguiente se visualizan los comportamientos de las importaciones clasificadas según su uso.

**Variaciones porcentuales de valor, precio y cantidad de las importaciones
– Primer trimestre de 2013 con respecto al primer trimestre de 2012**

Importaciones - Usos	Valor	Precio	Cantidad
TOTAL	4,9%	3,4%	1,5%
BIENES DE CAPITAL	-4%	0%	-4%
BIENES INTERMEDIOS	-3%	-3%	0%
COMBUSTIBLES Y LUBRICANTES	57%	8%	45%
PIEZAS Y ACC.P/BIENES CAP.	4%	0%	4%
BIENES DE CONSUMO	11%	4%	7%
VEHICULOS AUT.DE PASAJEROS	-4%	6%	-9%

**Exportaciones, importaciones y saldo de la cuenta mercancías
- cuatro trimestres acumulados**



Servicios

En el trimestre la cuenta servicios registró un egreso neto por U\$S 1.575 millones, en tanto que en igual período del año anterior el egreso neto había sido de U\$S 1.084 millones (U\$S 491 millones de aumento del déficit). Los ingresos declinaron en U\$S 279 millones, afectados principalmente por una disminución de la cuenta viajes en U\$S 209 millones y de la cuenta servicios de informática e información por U\$S 63 millones. Los egresos se incrementaron en U\$S 212 millones. Las principales cuentas que justifican dicha variación son: transportes (U\$S 153 millones), regalías (U\$S 99 millones) y servicios de seguro (U\$S 45 millones), en tanto que los egresos por servicios empresariales, profesionales y técnicos disminuyeron en U\$S 60 millones.

Renta de la inversión⁵

En el trimestre la cuenta renta de la inversión registró egresos netos estimados en U\$S 2.731 millones mientras que en igual período del año anterior el mismo había alcanzado los U\$S 3.155 millones. Por lo tanto, el egreso neto se redujo en U\$S 424 millones.

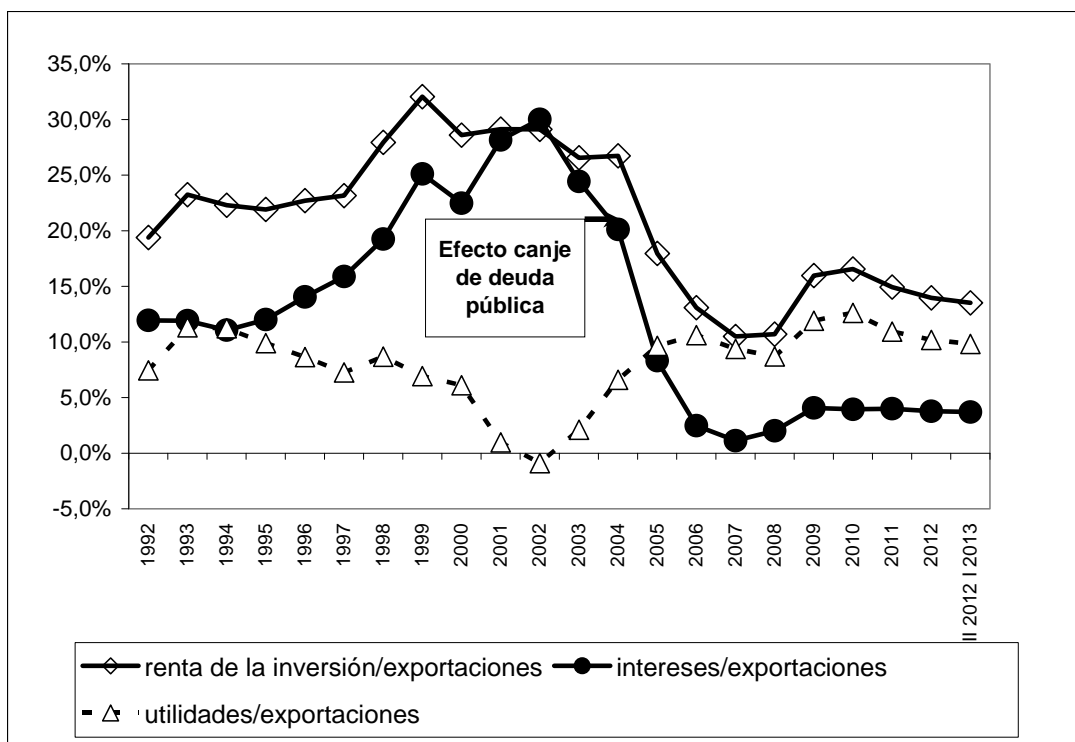
Del total de renta de inversión, U\$S 1.984 millones correspondió al débito neto de utilidades y dividendos y U\$S 747 millones a intereses. Cabe recordar que tras el canje de deuda pública del año 2005, el egreso neto por utilidades y dividendos (renta de la inversión directa) representa la mayor parte del déficit de la cuenta (73% en el primer trimestre de 2013).

El débito neto estimado en concepto de utilidades y dividendos se redujo en el trimestre U\$S 349 millones (15%) respecto de igual período del año anterior, correspondiendo a una disminución del débito de U\$S 411 millones y del crédito en U\$S 62 millones.

En el primer trimestre de 2013 los egresos netos por intereses se contrajeron en U\$S 75 millones respecto a igual trimestre del año 2012, correspondiendo una disminución de U\$S 28 millones en los ingresos y de U\$S 103 millones en los egresos.

El coeficiente renta de la inversión en relación a las exportaciones de bienes – acumulado en los últimos cuatro trimestres – se encuentra en la actualidad en bajos niveles (14%) si se lo compara con el año 1999, cuando llegó a alcanzar 32%. Esta disminución del coeficiente se origina por un incremento relativo de las exportaciones y la caída del débito neto de intereses.

Débito neto de rentas de la inversión, intereses y utilidades y dividendos en relación con las exportaciones de bienes



⁵ En la presente publicación se actualizaron las mediciones de dos años anteriores, con la obtención de nueva información proveniente de la compilación de estados contables de las empresas de inversión extranjera directa.

Transferencias corrientes

Se estima para el primer trimestre un egreso neto de U\$S 75 millones con una caída respecto de igual trimestre del año anterior de U\$S 37 millones.

Cuenta financiera

Para el primer trimestre de 2013 se estimó un ingreso neto de la cuenta financiera de U\$S 1.261 millones, frente a un déficit de U\$S 1.070 millones en igual período de 2012. El sector público no financiero y BCRA registró egresos netos por U\$S 142 millones, en tanto que el saldo del sector privado no financiero fue positivo en U\$S 842 millones y el del sector privado financiero sin BCRA en U\$S 561 millones.

Sector público no financiero y BCRA

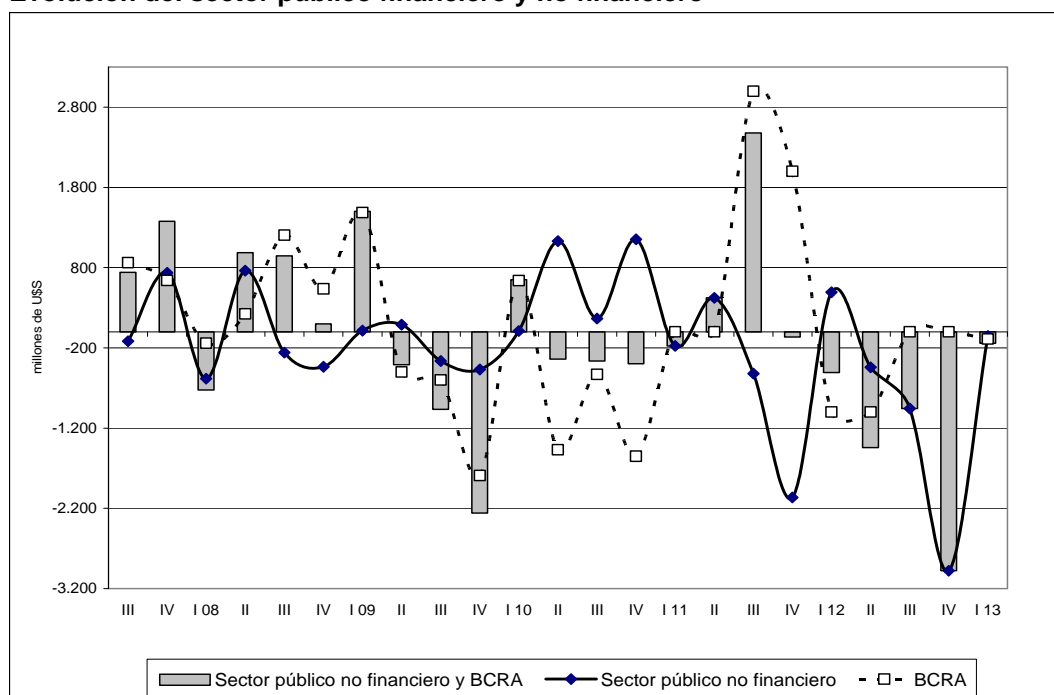
En el trimestre el sector público no financiero registró egresos netos por U\$S 52 millones y el BCRA por U\$S 90 millones. Las operaciones con organismos internacionales del sector público no financiero sin BCRA originaron en el trimestre egresos netos de capital por U\$S 108 millones, consecuencia de amortizaciones por U\$S 395 millones y desembolsos por U\$S 287 millones. Si se consideraran la totalidad de los intereses devengados (U\$S 127 millones), el saldo con organismos internacionales fue negativo en U\$S 235 millones.

Flujo neto con organismos internacionales del sector público no financiero sin BCRA (*) - millones de dólares -

	2012				Total 2012	2013 1er trim.
	1er trim.	2do trim.	3er trim.	4to trim.		
Amortizaciones	402	470	405	537	1.813	395
Desembolsos (1)	475	345	596	790	2.206	287
Flujo Neto s/ Int	74	-125	191	254	393	-108
Intereses	118	131	115	125	489	127
Flujo Neto c/ Int	-44	-256	76	129	-96	-235

(*) Incluye refinanciaciones y atrasos

Evolución del sector público financiero y no financiero



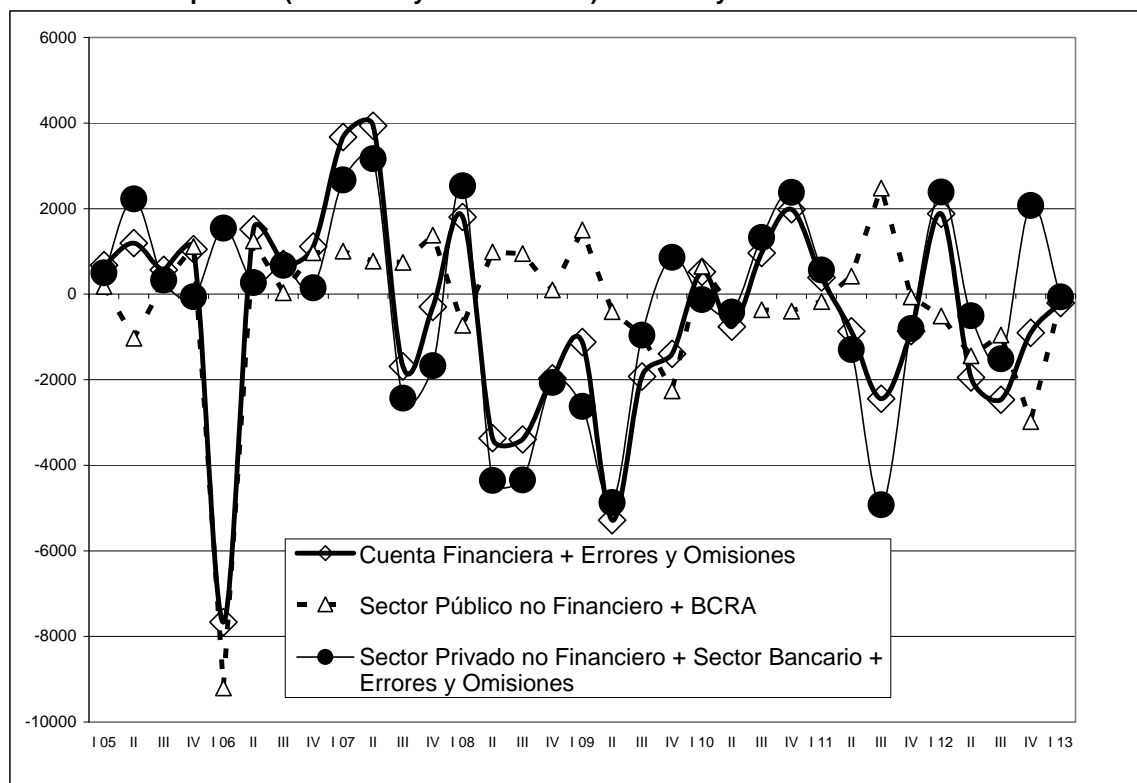
Sector financiero sin BCRA

El sector registró en el trimestre un ingreso neto de U\$S 561 millones, mientras que en igual período del año anterior se había estimado un egreso neto de U\$S 69 millones, resultando una variación de U\$S 630 millones. Los ingresos correspondieron fundamentalmente a una reducción de activos externos líquidos y un aumento de los flujos de inversión extranjera directa, entre los que se destacan la reinversión de utilidades y nuevos aportes de capital. Como contrapartida, la disminución de depósitos de no residentes y la cancelación de deuda por líneas de crédito, no alcanzaron a compensar los ingresos anteriormente mencionados.

Sector privado no financiero

En el primer trimestre de 2013 los ingresos netos del sector ascendieron a U\$S 842 millones, frente a ingresos netos de U\$S 1.647 millones en igual trimestre de 2012. Los ingresos se originaron principalmente en flujos de inversión extranjera directa, compensados por formación de activos externos, la cual se redujo un 79% respecto de igual período del año anterior.

Saldo de la cuenta financiera + errores y omisiones; saldo del sector público no financiero + BCRA; saldo del sector privado (financiero y no financiero) + errores y omisiones - millones de dólares



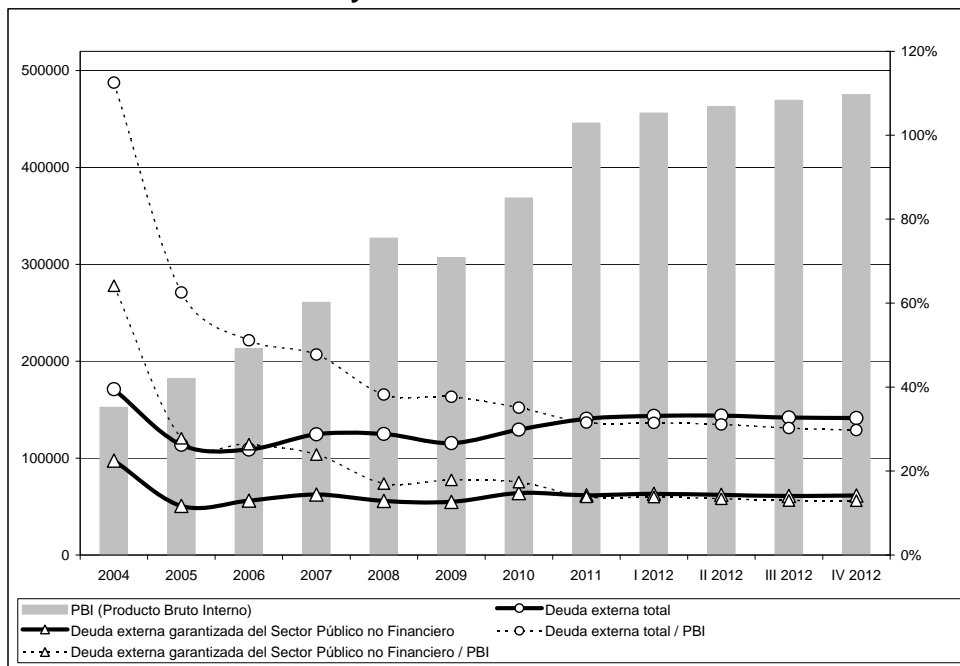
Deuda externa

La deuda externa bruta total a fines de marzo de 2013 se estimó en U\$S 139.137 millones, con una disminución de U\$S 2.159 millones respecto del trimestre anterior.

La deuda del sector público no financiero se redujo en el trimestre en U\$S 1.335 millones debido principalmente a la cuenta bonos y títulos públicos que disminuyó en U\$S 854 millones, a causa de un cambio de tenencia de títulos en poder de no residentes a manos de residentes y una disminución de la valuación de los mismos ocasionada por la depreciación del Euro frente al Dólar estadounidense. Las amortizaciones con organismos internacionales por U\$S 203 millones, también motivaron la reducción de la deuda externa de este sector.

El sector financiero sin BCRA experimentó una reducción de U\$S 443 millones explicada fundamentalmente por la disminución de depósitos de no residentes y cancelaciones de líneas de crédito con el exterior. Por su parte, el sector privado no financiero redujo su deuda en U\$S 381 millones.

Deuda externa total, deuda externa garantizada del sector público no financiero, PBI en dólares corrientes y cocientes de ambas deudas sobre PBI

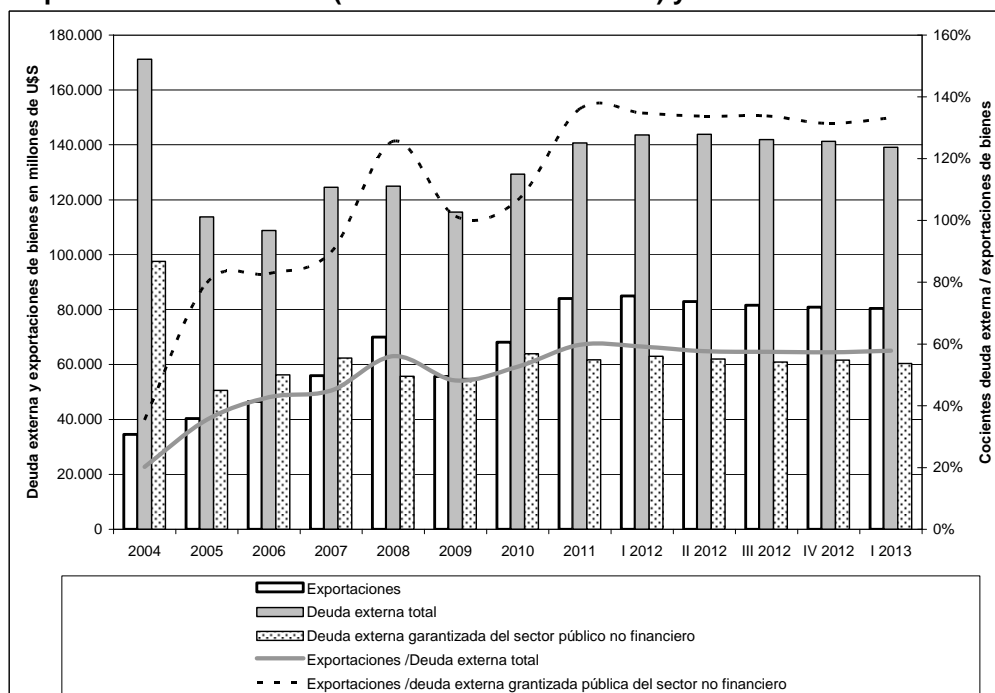


El gráfico deuda externa y PBI en dólares corrientes muestra, a partir de 2005, con el canje de la deuda pública implementado por el Gobierno Nacional, que el coeficiente “Deuda Externa / PBI” se redujo significativamente, pasando de un valor mayor al 100% al 63% a fines de ese año.

El crecimiento del PBI registrado con posterioridad, acompañado por las políticas de desendeudamiento externo, continuó reduciendo dicha relación hasta ubicarla en el 30% en el cuarto trimestre de 2012 (último dato de PBI en dólares publicado por la Dirección Nacional de Programación Macroeconómica del Ministerio de Economía y Finanzas Públicas a la fecha de elaboración del presente informe).

De considerar exclusivamente la deuda externa garantizada del sector público no financiero que, en el cuarto trimestre de 2012 representa el 44% de la deuda externa total, esta relación disminuye significativamente, alcanzando sólo el 13% del PBI.

Deuda externa total, deuda externa garantizada del sector público no financiero, exportaciones de bienes (4 trimestres acumulados) y cociente de dichas variables



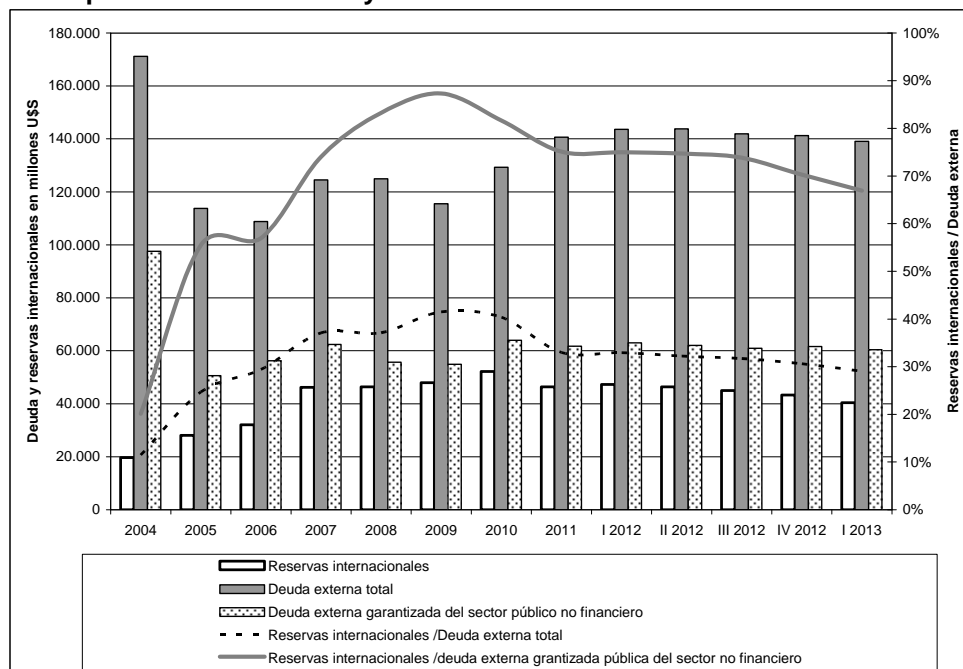
Con el canje de deuda pública externa en el segundo trimestre de 2005, comentado en el párrafo anterior, la deuda externa total se redujo significativamente, pasando de representar 4,7 años de exportaciones a 3,2 años. El coeficiente se ha reducido aún más en los períodos siguientes debido al fuerte crecimiento posterior de las exportaciones vis a vis el bajo crecimiento de la deuda externa total y disminución de la misma en algunos períodos (años 2006, 2009 y los últimos tres trimestres a la fecha de publicación), producto fundamentalmente de la política de desendeudamiento del Sector Público no Financiero. En la actualidad la deuda externa total representa 1,7 años de exportaciones.

Por su parte, si se toma para el cálculo únicamente la deuda garantizada del sector público no financiero, el coeficiente al primer trimestre de 2013 se reduce a sólo 9 meses de exportaciones.

Reservas internacionales del BCRA.

A fines de marzo de 2013 las reservas internacionales del BCRA sumaron U\$S 40.446 millones, con una reducción respecto del trimestre anterior de U\$S 2.844 millones. Las operaciones de balance de pagos implicaron una reducción de reservas por U\$S 2.583 millones, en tanto que los cambios de paridades entre las principales monedas lo hicieron por U\$S 261 millones.

Reservas internacionales del BCRA, deuda externa total, deuda externa garantizada del sector público no financiero y cociente entre esas variables



Las reservas internacionales del BCRA, que en el primer trimestre de 2005 cubrían apenas el 12% de la deuda externa total, a fines de marzo de 2013 presentaron un nivel de cobertura del 29%.

Dicho nivel de cobertura, si sólo se considera la deuda garantizada del sector público no financiero, ha pasado del 20% a fines de 2004, al 67% en el primer trimestre de 2013.

Mayores detalles de las estimaciones del balance de pagos del primer trimestre de 2013 pueden ser consultados en el trabajo: "Estimaciones Trimestrales del Balance de Pagos y de Activos y Pasivos Externos de la República Argentina – 2012 – I trimestre de 2013". DNCI, INDEC, junio de 2013, disponible en Internet http://www.indec.gov.ar/nuevaweb/cuadros/19/balance_1_trim_13.pdf

Estimación del Balance de Pagos

Cuadro resumen (1)

	2012					2013
	I	II	III	IV	Total	I
Cuenta corriente	-1.213	1.251	714	-646	106	-2.380
Mercancías	3.143	4.895	4.359	2.974	15.372	2.006
Exportaciones fob	17.826	21.143	22.139	19.820	80.927	17.376
Importaciones fob	14.682	16.248	17.779	16.846	65.556	15.370
Servicios	-1.084	-782	-920	-742	-3.528	-1.575
Exportaciones de servicios	4.084	3.598	3.609	3.878	15.169	3.805
Importaciones de servicios	5.168	4.380	4.529	4.620	18.697	5.380
Rentas	-3.160	-2.736	-2.665	-2.776	-11.336	-2.736
Renta de la inversión	-3.155	-2.726	-2.649	-2.766	-11.295	-2.731
Intereses	-822	-757	-736	-735	-3.050	-747
Crédito	398	415	387	381	1.581	370
Débito	1.220	1.172	1.124	1.116	4.631	1.117
Utilidades y Dividendos	-2.333	-1.969	-1.913	-2.031	-8.245	-1.984
Crédito	219	149	128	122	618	157
Débito	2.551	2.118	2.041	2.153	8.863	2.140
Otras Rentas	-5	-10	-16	-10	-41	-5
Transferencias corrientes	-112	-125	-61	-104	-402	-75
Cuenta capital y financiera	1.075	-246	-918	-2.764	-2.853	1.263
Cuenta capital	4	-1	30	0	33	3
Activos no financieros no producidos + condonación deudas	4	-1	30	0	33	3
Cuenta financiera	1.070	-245	-948	-2.764	-2.886	1.261
Sector Bancario	-1.069	-697	-18	135	-1.649	471
BCRA	-1.000	-1.000	0	0	-2.000	-90
Otras entidades financieras	-69	303	-18	135	351	561
Sector Público no Financiero	493	-444	-956	-2.978	-3.885	-52
Gobierno Nacional	1	-404	-932	-2.777	-4.111	-73
Gobiernos Locales	498	-39	-4	-192	263	28
Empresas y otros	-6	-1	-20	-9	-36	-8
Sector Privado No Financiero	1.647	896	26	79	2.647	842
Errores y Omisiones Netos	808	-1.705	-1.522	1.861	-557	-1.467
Variación de Reservas Internacionales	670	-699	-1.726	-1.549	-3.305	-2.583
Reservas Internacionales del BCRA	915	-943	-1.337	-1.720	-3.086	-2.844
Ajuste por tipo de pase	245	-244	389	-171	219	-261
ITEM DE MEMORANDUM						
Importaciones CIF	15.314	17.002	18.585	17.607	68.508	16.066

(1) *** datos provisorios.

Fuente: INDEC.