



Economía

ISSN 2545- 6636



Informes Técnicos vol. 1 n° 110

Cuentas internacionales vol. 1 n° 10

Balanza de pagos
Primer trimestre de 2017

Informes Técnicos. Vol. 1, nº 110

ISSN 2545– 6636

Cuentas Internacionales. Vol. 1, nº 10

Balanza de pagos

Primer trimestre de 2017

ISSN 2545– 6687

Instituto Nacional de Estadística y Censos (INDEC)

© 2017 INDEC

Queda hecho el depósito que fija la Ley N° 11723

Responsabilidad intelectual: Mag. Pedro Lines, Lic Mercedes Juaristi

Responsabilidad editorial: Lic. Jorge Todesca, Mag. Fernando Cerro

Directora de la publicación: Mag. Silvina Viazzi

Coordinación de producción editorial: Lic. Marcelo Costanzo

PERMITIDA LA REPRODUCCIÓN PARCIAL CON MENCIÓN DE LA FUENTE

Buenos Aires, junio de 2017

Publicaciones del INDEC

Las publicaciones editadas por el Instituto Nacional de Estadística y Censos pueden ser consultadas en www.indec.gov.ar y en el Centro Estadístico de Servicios, ubicado en Av. Presidente Julio A. Roca 609 C1067ABB, Ciudad Autónoma de Buenos Aires, Argentina. El horario de atención al público es de 9:30 a 16:00.

También pueden solicitarse a los teléfonos (54– 11) 4349– 9652/54/62

Correo electrónico: ces@indec.mecon.gov.ar

Sitio web: www.indec.gov.ar

Twitter: [@INDECArgentina](https://twitter.com/INDECArgentina)

Facebook: [/INDECArgentina](https://www.facebook.com/INDECArgentina)

Calendario anual anticipado de informes: www.indec.gov.ar/calendario.asp

Índice

Pág

I. Balanza de pagos	3
1. Cuenta corriente	6
1.A.a Bienes	6
1.A.b Servicios	9
1.B Ingreso primario	10
2.C Ingreso secundario	11
2. Cuenta de capital	11
3. Cuenta financiera	11
3.1 Inversión directa	11
3.2 Inversión de cartera	11
3.3 Derivados	11
3.4 Otra Inversión	11
3.5 Activos de reserva	11
II. Deuda externa	13
III. Nota metodológica	16
III.a Cambios principales entre MBP5 y MBP6	16
III.b Revisión de datos	19

Signos convencionales:

* Dato provisorio

– Dato igual a cero

-- Dato ínfimo, menos de la mitad del último dígito mostrado

... Dato no disponible a la fecha de presentación de los resultados

e Dato estimado

/// Dato que no corresponde presentar debido a la naturaleza de las cosas o del cálculo.

Buenos Aires, 28 de junio de 2017

Balanza de pagos y estadísticas de la deuda externa

Primer trimestre de 2017

Primer trimestre de 2017

Cuenta corriente:	Registró un déficit de US\$ 6.871 millones
Cuenta financiera:	Mostró un ingreso neto de capitales de US\$ 6.556 millones
Reservas internacionales (!):	Se incrementaron US\$ 11.535 millones
Deuda externa:	Alcanzó US\$ 204.509 millones

(!) Variación de las reservas internacionales del BCRA neta del efecto de la valuación de los tipos de cambio.

I. Balanza de pagos

Introducción

La Balanza de pagos (BdP) es un estado contable estadístico que resume sistemáticamente las transacciones económicas entre un país y el resto del mundo. Las transacciones se registran en términos de flujos devengados entre residentes y no residentes. La balanza de pagos comprende la cuenta corriente y capital, donde se registran operaciones de bienes y servicios, ingreso primario (rentas), e ingreso secundario (transferencias), dando como resultado la necesidad de financiamiento externo neto que se solventa con la cuenta financiera, donde se registra el cambio de propiedad de los activos financieros y pasivos con no residentes, y la variación de reservas internacionales.

El presente informe incorpora cambios en el marco metodológico para la compilación de la BdP de acuerdo a las recomendaciones del “Manual de Balanza de Pagos y Posición de Inversión Internacional”, sexta edición (MBP6), publicado en el año 2009 por el Fondo Monetario Internacional (FMI), que toma en cuenta los avances que se han producido en el mundo, tales como la globalización, las innovaciones tecnológicas y financieras y dando un mayor énfasis en el uso de balances para examinar vulnerabilidades y sus efectos sobre las relaciones económicas exteriores. Además se ha unificado la terminología y las clasificaciones de partidas, los instrumentos financieros y sectores con otras estadísticas macroeconómicas muy relacionadas, especialmente para mejorar la consistencia entre las cuentas internacionales y las cuentas nacionales, fortaleciendo la integración de ambas estadísticas macroeconómicas. (Ver nota metodológica III.a, página 16 del presente documento).

Asimismo, en esta publicación se modifican las cifras para el período 2006-2016 con la incorporación de nueva información disponible de las distintas fuentes que alimentan las estimaciones de las estadísticas de la balanza de pagos y para mantener la consistencia con los datos del sector externo difundidos por el BCRA. (Ver nota metodológica III.b, página 19 del presente documento).

La presentación de las estimaciones detalladas de la balanza de pagos se expone en el cuadro 7, de acuerdo a la categoría funcional del activo y/o pasivo externo, y en el cuadro 8, de acuerdo al sector propietario (sector institucional) del activo y/o pasivo externo. La categoría funcional distingue los distintos motivos económicos de la inversión, ya que la relación entre los inversionistas de cartera y sus contrapartes es diferente a la de los inversionistas directos y sus contrapartes. La inversión directa tiende a asociarse con una relación duradera, mientras que la inversión de cartera se asocia con necesidades de los inversionistas de diversificar sus carteras y retirar sus inversiones de inmediato.

Cuadro 1. Principales resultados de la balanza de pagos

	Año 2016*				Total	Año 2017*
	I	II	III	IV		I
	Millones de dólares					
1. Cuenta corriente (1)	- 4.927	- 2.780	- 2.629	- 4.566	- 14.901	- 6.871
2. Cuenta capital (2)	84	33	110	132	360	102
4.3. Necesidad de financiamiento externo neto (1)+(2)	- 4.843	- 2.746	- 2.518	- 4.434	- 14.542	- 6.768
3. Cuenta financiera (3)	- 4.872	- 3.262	- 4.767	- 3.065	- 15.966	- 6.556
4.5. Errores y omisiones (3) - (1) - (2)	- 29	- 516	- 2.248	1.370	- 1.424	212

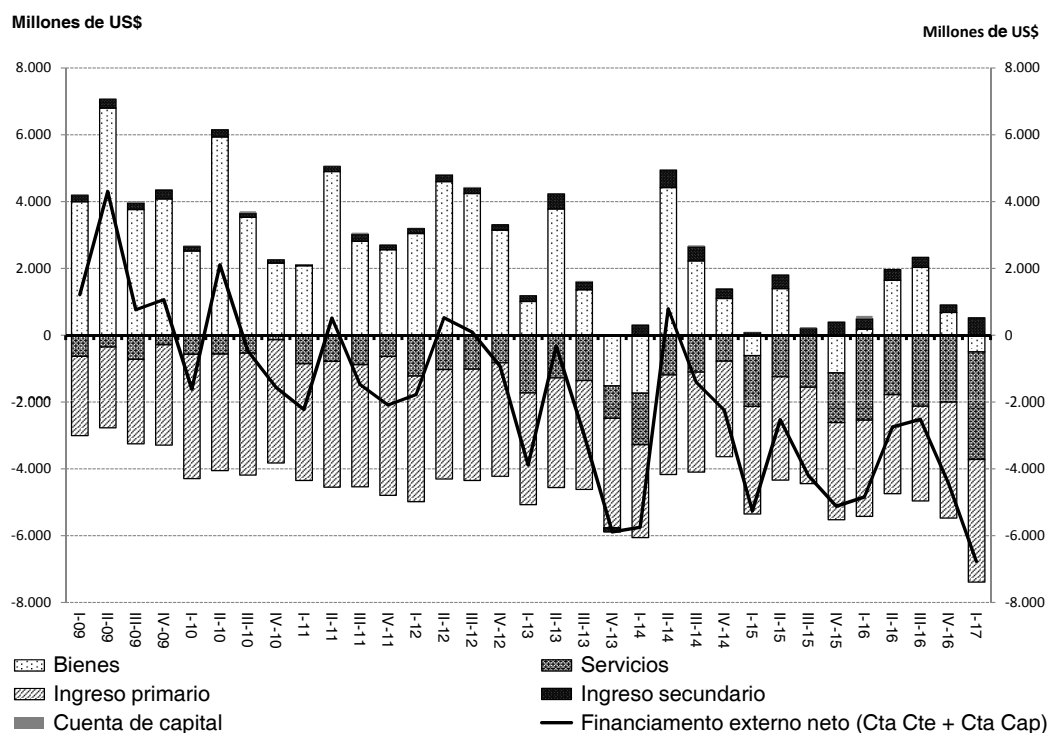
Nota: la suma de los parciales puede no coincidir con el total debido al redondeo de las cifras.

En el primer trimestre de 2017 la cuenta corriente registró déficit, US\$ 6.871 millones, explicado por un saldo negativo de la balanza de bienes y servicios, US\$ 3.715 millones, un débito neto de ingresos primarios, US\$ 3.676 millones y un crédito neto de ingresos secundarios, US\$ 520 millones. El déficit de la cuenta corriente resultó 39% mayor al de igual trimestre del año anterior, incrementándose en US\$ 1.944 millones, fundamentalmente explicado por el deterioro de la balanza de bienes y servicios, seguido por el del ingreso primario neto.

Cuadro 2. Cuenta corriente y sus principales componentes

	Primer trimestre		
	2016*	2017*	Variación
	Millones de dólares		
1. Cuenta corriente (1)	- 4.927	- 6.871	- 1.944
1.A.a Bienes	181	- 500	- 681
Exportaciones	12.453	12.681	227
Importaciones	12.273	13.181	908
1.A.b Servicios	- 2.542	- 3.215	- 672
Exportaciones	3.325	3.687	362
Importaciones	5.868	6.902	1.034
1.B Ingreso primario	- 2.877	- 3.676	- 798
1.B.1 Remuneración de empleados	- 5	3	9
1.B.2 Renta de la inversión	- 2.872	- 3.679	- 807
1.C Ingreso secundario	311	520	208
2. Cuenta capital (2)	84	102	18
4.3. Financiamiento externo neto (1)+(2)	- 4.843	- 6.768	- 1.926

Gráfico 1. Evolución trimestral de las necesidades de financiamiento externo neto



El resultado deficitario de la cuenta corriente del primer trimestre de 2017, neto del aporte de la cuenta capital, generó necesidades de financiamiento externo neto por US\$ 6.768 millones, lo que implica un aumento de US\$ 1.926 millones respecto al mismo trimestre del año 2016.

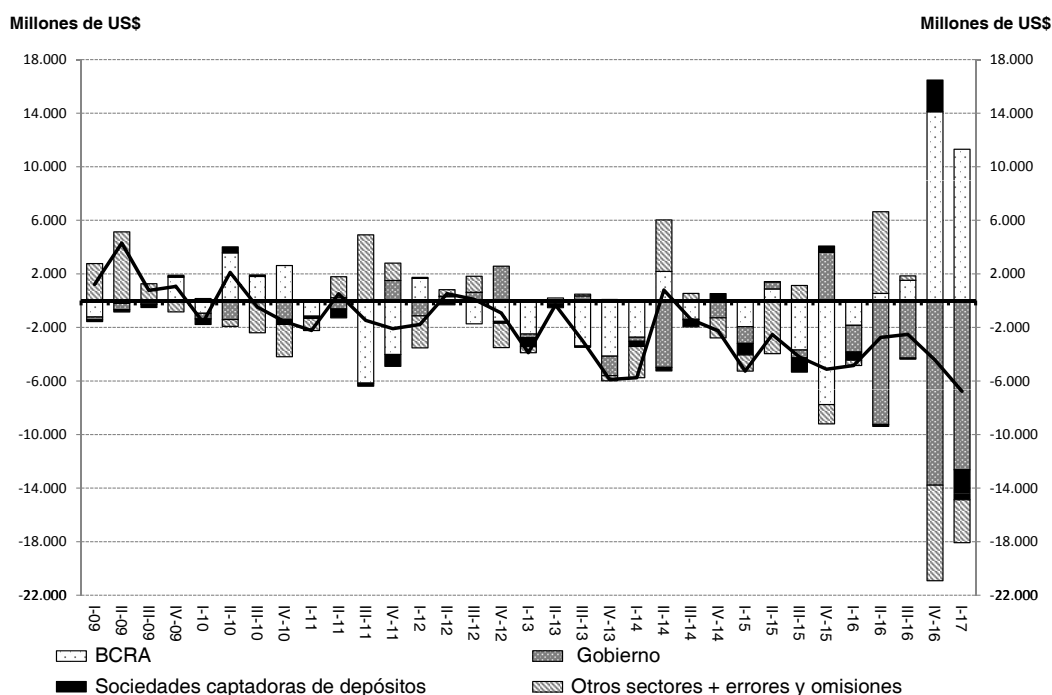
En el trimestre analizado, la cuenta financiera registró un ingreso neto de US\$ 6.556 millones, explicado por la emisión neta de pasivos de US\$ 19.073 millones compensada por la adquisición neta de activos financieros, US\$ 12.517 millones. El endeudamiento neto se debe a emisiones netas del Gobierno general, US\$ 14.367 millones, Otros sectores, US\$ 1.185 millones y Sociedades captadoras de depósitos US\$ 2.311 millones, compensado por la formación neta de activos del BCRA, US\$ 11.306 millones. (Ver detalle de balanza de pagos por componentes normalizados y código SDMX, página web).

Por efecto de las transacciones de la balanza de pagos las reservas internacionales se incrementaron en el trimestre US\$ 11.535 millones. Estas transacciones sumadas a las ganancias por los cambios de paridades entre monedas, US\$ 216 millones, explican el alza de las reservas del BCRA, US\$ 11.751 millones.

Cuadro 3. Financiamiento externo

	Primer trimestre		
	2016*	2017*	Variación
	Millones de dólares		
4.3. Financiamiento externo neto (1)– (2)– (3)	- 4.843	- 6.768	- 1.926
Adquisición neta de activos financieros (1)	5.507	12.517	7.010
3.1 Inversión directa (en el exterior)	256	294	38
3.2 Inversión de cartera	80	- 1	- 82
3.4 Otra inversión	1.695	689	- 1.006
3.5 Activos de reserva	3.475	11.535	8.060
Emisión neta de pasivos (2)	10.379	19.073	8.694
3.1 Inversión directa (en el país)	2.108	2.710	602
3.2 Inversión de cartera	4.759	16.462	11.704
3.3 Derivados financieros (distintos de reserva)	- 32	140	172
3.4 Otra inversión	3.544	- 239	- 3.783
4.5. Errores y omisiones (3)	- 29	212	242

Gráfico 2. Financiamiento externo neto trimestral por sector institucional



1. Cuenta corriente

1.A.a Bienes

Las exportaciones del primer trimestre de 2017 alcanzaron US\$ 12.681 millones¹, US\$ 12.670 millones por mercancías generales y oro no monetario y US\$ 11 millones por exportaciones netas de bienes mediante compraventa. Las ventas de mercancías generales y oro no monetario resultaron 2% superiores a las de igual período del año anterior, debido principalmente a la mejora en los precios (6%) que fue parcialmente compensada por la caída en las cantidades vendidas al exterior (4%).

Registraron aumentos las Manufacturas de Origen Industrial (MOI) y los Combustibles y Energía (CyE), mientras que disminuyeron los Productos Primarios (PP) y no sufrieron variación las Manufacturas de Origen Agropecuario (MOA). Los precios mejoraron para todos los grandes rubros excepto MOI que sufrió una leve baja de 1%. Aumentaron las cantidades de MOI y CyE y descendieron las de MOA y PP (en ambos casos 9%). El principal incremento en valores absolutos se verificó en las MOI (US\$ 265 millones) explicado principalmente por las mayores ventas de material de transporte terrestre y metales comunes y sus manufacturas. Los CyE aumentaron 42% (US\$ 180 millones) debido fundamentalmente a la suba en el precio internacional (41%) y a una leve mejora en las cantidades vendidas. Las exportaciones de MOA fueron similares a las de igual trimestre del año anterior debido a que el aumento de precios fue compensado por una baja en las cantidades. Aumentaron los residuos y desperdicios de la industria alimenticia y bajaron las exportaciones de grasas y aceites. En el caso de los residuos y desperdicios de la industria alimenticia la suba del precio internacional (13%) superó a la caída del volumen (5%) mientras que en el caso de las grasas y aceites la caída de las cantidades (22%) fue mayor al aumento del precio (12%). La disminución en PP se explica fundamentalmente por las menores ventas de cereales y minerales metalíferos a causa principalmente de la baja en las cantidades.

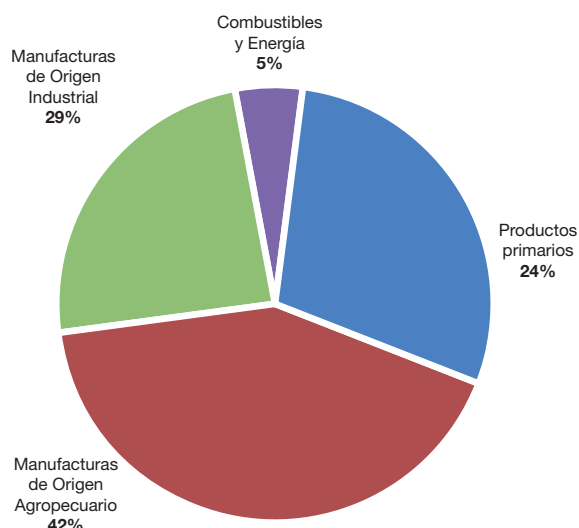
Cuadro 4. Exportaciones. Principales rubros. Variaciones porcentuales de valor, precio y cantidad

Rubros	Primer trimestre			Variaciones porcentuales		
	2016*	2017*	Variación	Valor	Precio	Cantidad
	Millones de dólares			%		
Total	12.443	12.670	227	2	6	- 4
Productos primarios	3.312	3.072	- 240	- 7	2	- 9
Pescados y mariscos sin elaborar	293	380	87	30	19	9
Hortalizas y legumbres sin elaborar	177	253	76	43	31	9
Frutas frescas	160	151	- 9	- 5	5	- 10
Cereales	2.095	1.811	- 284	- 14	- 3	- 11
Semillas y frutos oleaginosos	171	180	9	5	11	- 5
Minerales metalíferos, escorias y cenizas	269	150	- 119	- 44	26	- 56
Otros	147	147	0	///	///	///
Manufacturas de Origen Agropecuario	5.314	5.336	22	0	11	- 9
Carnes	381	429	48	13	- 2	15
Productos lácteos	140	139	- 2	- 1	32	- 25
Productos de molinería y sus preparaciones	174	172	- 1	- 1	- 5	4
Grasas y aceites	1.258	1.102	- 156	- 12	12	- 22
Bebidas, líquidos alcohólicos y vinagre	209	198	- 11	- 5	10	- 14
Residuos y desperdicios de la industria alimenticia	2.332	2.489	158	7	13	- 5
Piel y cueros	180	191	11	6	- 8	15
Otros	640	615	25	///	///	///
Manufacturas de Origen Industrial	3.390	3.655	265	8	- 1	9
Productos químicos y conexos	877	834	- 43	- 5	0	- 4
Materias plásticas y artificiales	212	244	33	15	11	4
Piedras, metales preciosos y sus manufacturas, monedas	559	569	10	2	3	- 1
Metales comunes y sus manufacturas	207	323	116	56	7	46
Máquinas y aparatos, material eléctrico	268	263	- 5	- 2	- 1	- 1
Material de transporte terrestre	923	1.063	140	15	- 3	19
Otros	344	358	13	///	///	///
Combustibles y Energía	427	608	180	42	41	1

Nota: excluye exportaciones netas de bienes en compraventa

¹De acuerdo a los lineamientos del Manual de Balanza de Pagos y Posición de Inversión Internacional 6ª edición del Fondo Monetario Internacional (MBP6), las exportaciones de bienes en la balanza de pagos incluyen las exportaciones netas de bienes en compraventa, en tanto que las estadísticas elaboradas según las Estadísticas del Comercio Internacional de Mercancías (ECIM) de las Naciones Unidas las excluyen ya que no ingresan al territorio económico. Debido a que el informe "Intercambio Comercial Argentino", publicado por el INDEC, se guía por las indicaciones de las ECIM, las cifras de la balanza de pagos y de dicho informe difieren.

Gráfico 3. Exportaciones de bienes. Participación porcentual de los grandes rubros en el total general. Primer trimestre de 2017



En el primer trimestre de 2017 se registraron importaciones por US\$ 13.181 millones (FOB)², mostrando, respecto de igual período de 2016, un aumento de 7%, originado por la suba de precios y cantidades en partes iguales.

La suba de precios fue generalizada para todos los usos económicos, excepto vehículos automotores de pasajeros, registrándose el mayor incremento en combustibles y lubricantes (24%). Las cantidades aumentaron en bienes de capital, bienes de consumo y vehículos automotores de pasajeros, siendo este último uso el que registró el mayor incremento (45%). Disminuyeron las cantidades de bienes intermedios, piezas y accesorios para bienes de capital y combustibles y lubricantes. Este último uso económico fue el que presentó la mayor baja de volumen (20%).

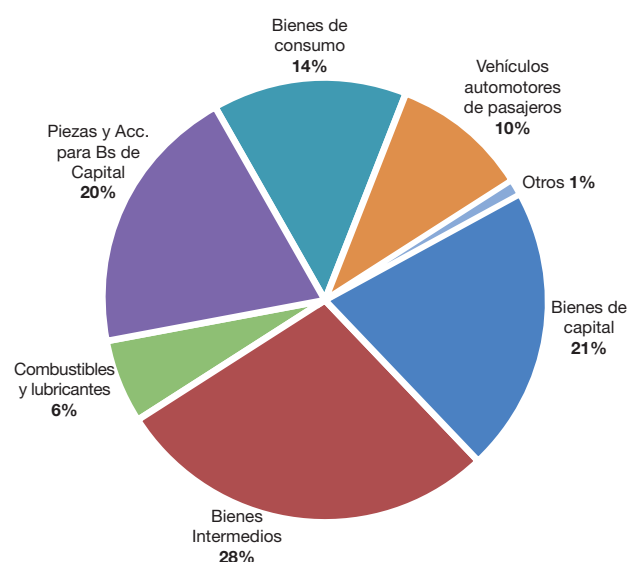
En valores absolutos, las mayores subas las presentaron los vehículos automotores de pasajeros, US\$ 393 millones, bienes de capital, US\$ 345 millones y bienes de consumo, US\$ 279 millones. Las piezas y accesorios para bienes de capital descendieron US\$ 148 millones.

Cuadro 5. Importaciones CIF por uso económico. Variaciones porcentuales de valor, precio y cantidad

Usos económicos	Variaciones porcentuales		
	Valor	Precio	Cantidad
Total	8	4	4
Bienes de capital	14	5	9
Bienes intermedios	1	2	- 1
Combustibles y lubricantes	- 1	24	- 20
Piezas y accesorios para bienes de capital	- 5	3	- 8
Bienes de consumo	18	0	18
Vehículos automotores de pasajeros	43	- 1	45

² Las importaciones de bienes en la balanza de pagos se registran por su valor FOB (libre a bordo), en tanto que en el informe "Intercambio Comercial Argentino", publicado por el INDEC, las importaciones se exponen por su valor CIF (costo, seguro y flete).

Gráfico 4. Importaciones de bienes FOB. Participación porcentual por uso económico. Primer trimestre de 2017



Cuadro 6. Conciliación de datos de estadísticas de comercio exterior

	Año 2016*					2017*
	I	II	III	IV	Total	I
Millones de dólares						
Exportaciones						
Estadísticas de comercio de bienes f.o.b., "Intercambio Comercial Argentino"	12.443	15.400	15.757	14.134	57.734	12.670
Ajuste por exportaciones netas de bienes en compraventa	11	10	14	16	51	11
Estadísticas de bienes según balanza de pagos	12.453	15.409	15.770	14.150	57.784	12.453
Importaciones						
Estadísticas de comercio de bienes c.if., "Intercambio Comercial Argentino"	12.785	14.369	14.379	14.077	55.610	13.748
Ajuste por corrección fletes de importación (c.i.f./f.o.b.)	- 450	- 539	- 574	- 545	- 2.107	- 505
Ajuste por corrección seguros de importación (c.i.f./f.o.b.)	- 62	- 66	- 64	- 67	- 260	- 62
Estadísticas de bienes según balanza de pagos	12.273	13.764	13.741	13.465	53.243	13.181

1.A.b Servicios

En el primer trimestre de 2017 la cuenta servicios registró un egreso neto de US\$ 3.215 millones, US\$ 672 millones mayor al de igual período del año anterior.

Los ingresos sumaron US\$ 3.687 millones, US\$ 362 millones más que en el primer trimestre de 2016, debido principalmente a las subas registradas en otros servicios empresariales, US\$ 191 millones, viajes, US\$ 108 millones y telecomunicaciones, informática e información, US\$ 86 millones.

Los egresos sumaron US\$ 6.902 millones, US\$ 1.034 millones más que en igual trimestre del año anterior. Este resultado fue determinado principalmente por el aumento de la cuenta viajes, US\$ 666 millones, producto de la suba de 20% en la cantidad de turistas residentes en Argentina que viajaron al exterior durante el primer trimestre del año. También se incrementaron los egresos de transporte, US\$ 269 millones, impulsados por las compras de pasajes a compañías no residentes por parte de los viajeros argentinos.

Gráfico 5. Participación porcentual por rubro. Primer trimestre de 2017

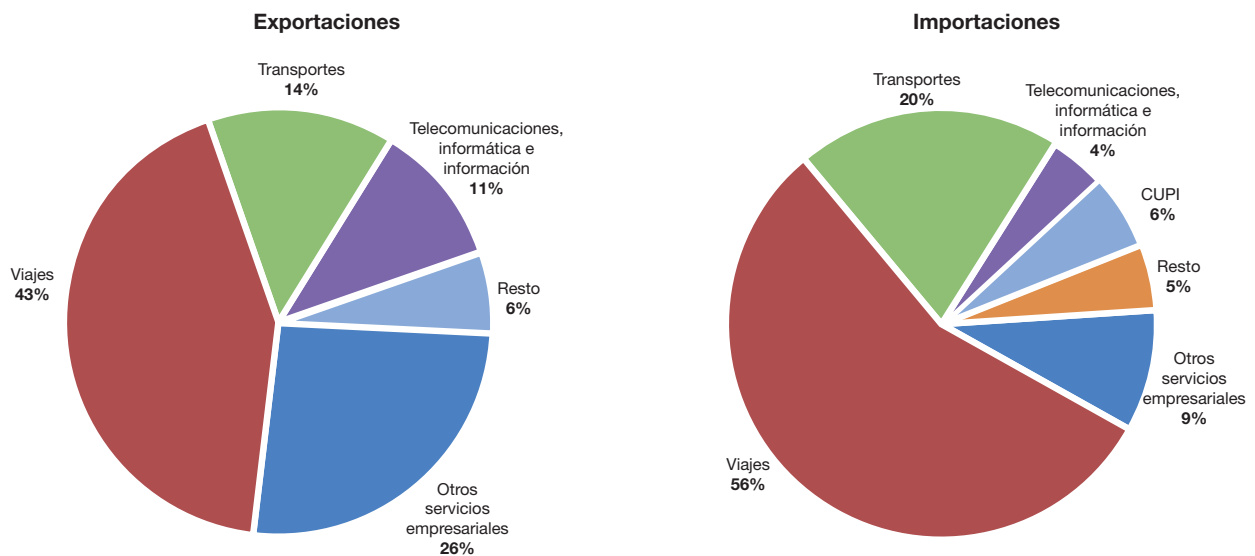
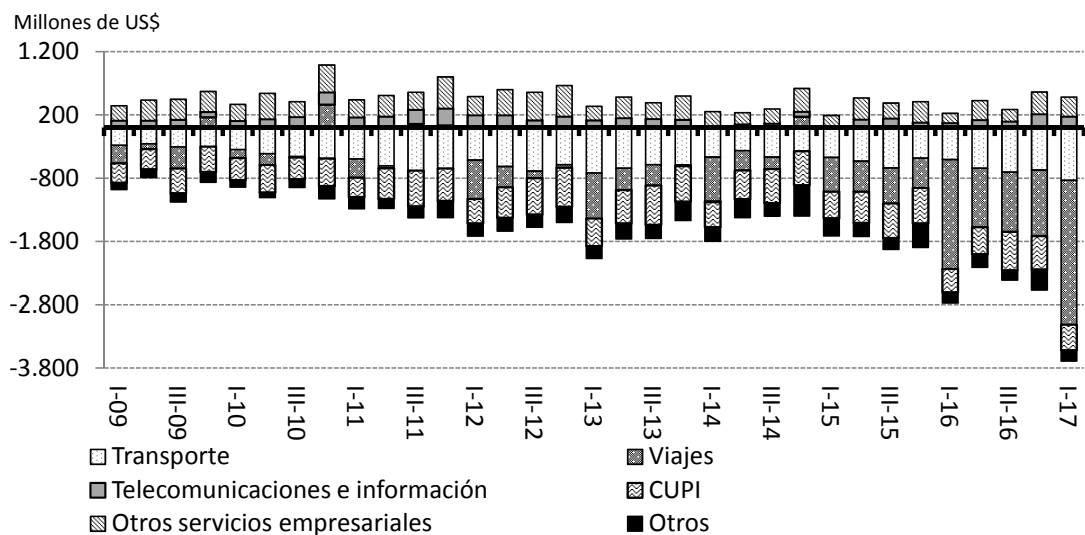


Gráfico 6. Evolución de saldos de la balanza de servicios reales por rubro



1.B Ingreso primario

En el primer trimestre de 2017, la cuenta ingreso primario alcanzó un déficit, US\$ 3.676 millones, explicado principalmente por egresos netos de rentas de la inversión directa, US\$ 1.912 millones y egresos netos de rentas de inversión de cartera, US\$ 1.722 millones.

El déficit de la cuenta ingreso primario se incrementó en 27,7%, US\$ 798 millones, respecto de igual trimestre de 2016, debido a mayores egresos de intereses netos, US\$ 732 millones.

Gráfico 7. Evolución de la cuenta ingreso primario por categoría funcional

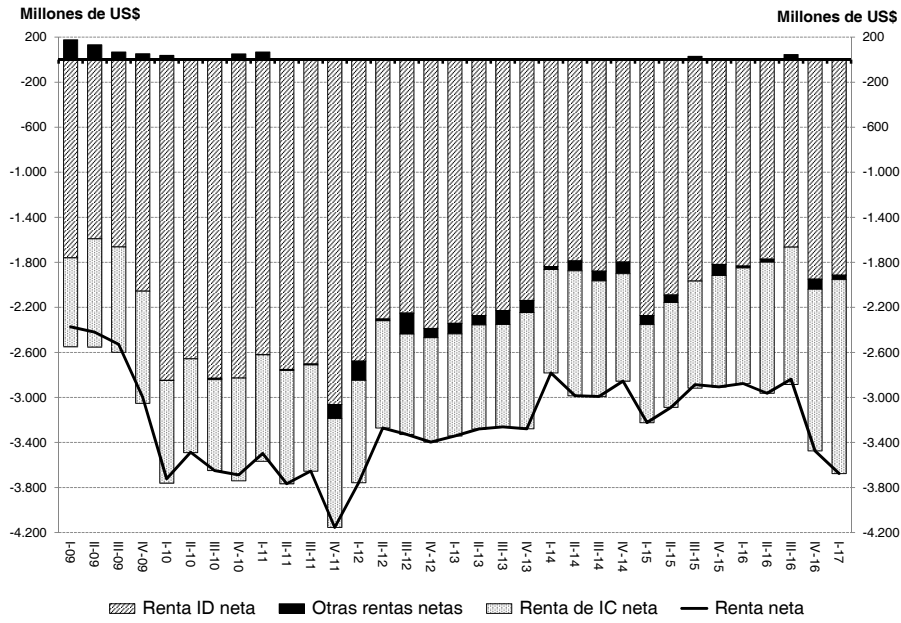
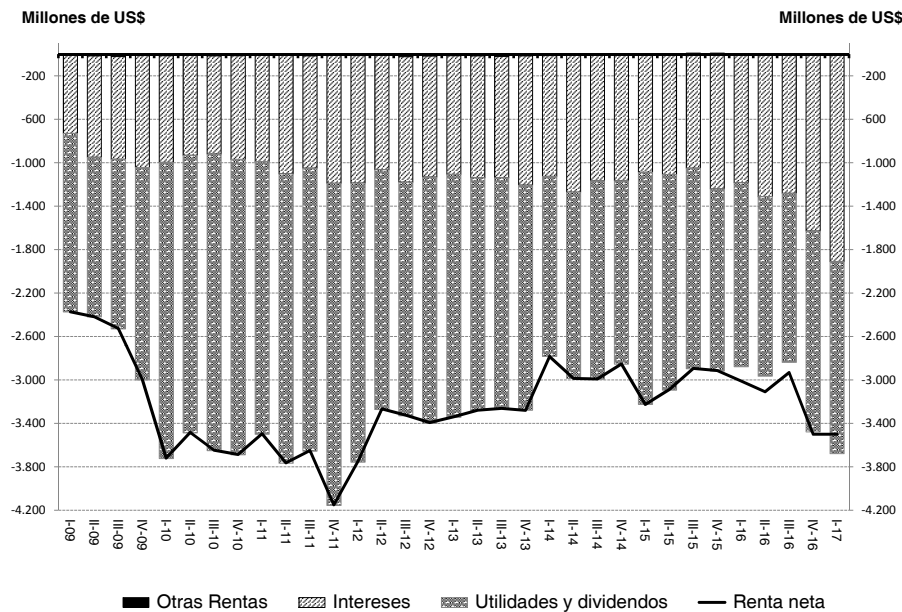


Gráfico 8. Evolución de la cuenta ingreso primario por tipo de renta



1.C Ingreso secundario

Se estimó para el primer trimestre de 2017 un superávit de US\$ 520 millones en la cuenta ingreso secundario, lo que representó una mejora respecto de igual trimestre del año anterior, US\$ 208 millones. Los ingresos aumentaron en US\$ 283 millones debido fundamentalmente a la suba en la recaudación por impuesto a las ganancias (beneficiarios del exterior). Los egresos aumentaron en US\$ 75 millones en concepto de transferencias personales y otras transferencias corrientes. (Ver Detalle de balanza de pagos por componentes por componentes normalizados y código SDMX, página web).

2. Cuenta de Capital

La cuenta de capital presentó un flujo positivo de US\$ 102 millones explicado mayormente por condonaciones de deuda.

3. Cuenta financiera

En el trimestre la cuenta financiera presentó ingresos netos, US\$ 6.556 millones, acentuando el endeudamiento neto de igual trimestre del año anterior, para el que se estimaron US\$ 4.872 millones.

3.1 Inversión directa

El flujo de inversión extranjera directa que ingresó al país totalizó en el período US\$ 2.710 millones. Dicho flujo se compuso en su mayoría por reinversión de utilidades, US\$ 1.637 millones, y aportes de capital, US\$ 1.073 millones. La evolución de la inversión extranjera directa en el país, comparada con el primer trimestre del año 2016 muestra un incremento de 7% en la reinversión de utilidades y 136% en los aportes de capital. (Ver Detalle de balanza de pagos por componentes por componentes normalizados y código SDMX, página web).

Por su parte, el flujo de inversión directa al exterior totalizó US\$ 294 millones en el período. Este resultado se compone de aportes de capital de inversionistas residentes en el exterior, US\$ 118 millones y reinversión de utilidades, US\$ 176 millones.

3.2 Inversión de cartera

Las transacciones realizadas durante el período en inversiones de cartera de activos externos no resultan significativas, mostrando sólo un cambio de composición entre participaciones de capital y títulos de deuda.

Los pasivos de cartera aumentaron 246,0% respecto al igual período del año anterior, alcanzando US\$16.462 millones. Esta cifra se explica principalmente por las colocaciones netas de bonos en los mercados internacionales del Gobierno nacional más provincias, US\$ 14.131 millones, Lebac's del BCRA, US\$ 229 millones, sociedades captadoras de depósitos, US\$ 690 millones y otros sectores, US\$ 1.309 millones (ver Detalle de balanza de pagos por componentes, por componentes normalizados y código SDMX, página web).

3.3 Derivados financieros

La cuenta derivados financieros alcanzó US\$ 140 millones, resultado del cambio de manos entre residentes y no residentes a través del mercado secundario de cupones vinculados al PIB emitidos en el canje de deuda de 2005.

3.4 Otra inversión

Los flujos de activos de otra inversión, que incluyen moneda extranjera, depósitos, créditos de proveedores de comercio exterior y préstamos, totalizaron US\$ 928 millones, debido a la formación de activos externos, y una disminución de los pasivos externos.

La formación neta de activos externos se redujo un 59,4% respecto de igual trimestre del año anterior totalizando US\$ 689 millones. La tenencia de moneda y depósitos alcanzó US\$ 925 millones, de los cuales, US\$ 2.376 millones correspondieron a Otros sectores en tanto que las Sociedades captadoras de depósitos disminuyeron sus tenencias en US\$ 1.451 millones. En cuanto a los préstamos se registró una cancelación neta de US\$ 289 millones, principalmente correspondientes a préstamos otorgados por el gobierno general. Por último, se registra aporte neto a organismos internacionales de US\$ 53 millones por parte del gobierno general.

En cuanto a la emisión neta de pasivos disminuye 107% registrando US\$ 239 millones. Las Sociedades captadoras de depósitos redujeron otras cuentas por pagar, US\$ 340 millones, aumentaron sus pasivos en depósitos, US\$ 79 millones, y tomaron préstamos por US\$ 94 millones. Por otra parte, el Gobierno general canceló préstamos con organismos internacionales por US\$ 73 millones.

3.5 Activos de reserva

Por efecto de las transacciones de la balanza de pagos las reservas internacionales se incrementaron en el trimestre US\$ 11.535 millones. Estas transacciones sumadas a las ganancias por los cambios de paridades entre monedas, US\$ 216 millones, explican el alza de las reservas del BCRA, US\$ 11.751 millones.

Cuadro 7. Balanza de pagos por componentes y categoría funcional del activo y/o pasivo externo

	Año 2016*					2017*
	I	II	III	IV	Total	I
	Millones de dólares					
1. Cuenta corriente	- 4.927	- 2.780	- 2.629	- 4.566	- 14.901	- 6.871
1. A.a Bienes	181	1.645	2.029	685	4.540	- 500
Exportaciones FOB (Crédito)	12.453	15.409	15.770	14.150	57.784	12.681
Importaciones FOB (Débito)	12.273	13.764	13.741	13.465	53.243	13.181
1.A.b Servicios	- 2.542	- 1.779	- 2.124	- 2.000	- 8.446	- 3.215
Exportaciones de servicios (Crédito)	3.325	2.868	3.102	3.490	12.785	3.687
Importaciones de servicios (Débito)	5.868	4.648	5.226	5.490	21.231	6.902
1.B Ingreso primario	- 2.877	- 2.963	- 2.837	- 3.475	- 12.152	- 3.676
1.B.1. Remuneración de empleados	- 5	1	- 1	3	- 2	3
1.B.2.Renta de la inversión	- 2.872	- 2.964	- 2.837	- 3.478	- 12.150	- 3.679
1.B.2.1. Inversión directa	- 1.832	- 1.770	- 1.664	- 1.950	- 7.217	- 1.912
Crédito	149	162	175	214	699	192
Débito	1.981	1.932	1.839	2.164	7.916	2.104
1.B.2.2. Inversión de cartera	- 1.029	- 1.164	- 1.220	- 1.435	- 4.849	- 1.722
Crédito	3	3	3	3	13	3
Débito	1.032	1.168	1.224	1.438	4.861	1.725
1.B.2.3. Otra inversión	- 25	- 44	33	- 109	- 145	- 80
Crédito	490	524	488	471	1.973	500
Débito	515	567	455	580	2.118	580
1.B.2.4. Activos de reserva	14	15	15	17	61	35
1.C Ingreso secundario	311	318	304	223	1.156	520
2. Cuenta de capital	84	33	110	132	360	102
3. Cuenta financiera	- 4.872	- 3.262	- 4.767	- 3.065	- 15.966	- 6.556
3.1 Inversión directa	- 1.852	407	- 703	- 294	- 2.442	- 2.415
Inversión directa en el exterior (Activo)	256	1.103	180	248	1.787	294
Inversión directa en el país (Pasivo)	2.108	697	882	542	4.229	2.710
3.2 Inversión de cartera	- 4.678	- 10.691	- 7.707	- 11.924	- 35.001	- 16.463
Inversión de cartera en el exterior (Activo)	80	1.938	- 411	- 810	798	- 1
Inversión de cartera en el país (Pasivo)	4.759	12.629	7.297	11.115	35.799	16.462
3.3. Derivados financieros	32	366	- 32	- 144	222	- 140
3.4. Otra Inversión	- 1.849	5.583	4.238	- 441	7.531	928
Activo	1.695	1.498	2.123	- 3.160	2.157	689
Pasivo	3.544	- 4.085	- 2.115	- 2.719	- 5.374	- 239
3.5 Activos de reservas	3.475	1.074	- 563	9.739	13.725	11.535
Reservas internacionales del BCRA	4.008	936	- 606	8.870	13.208	11.751
Ajuste por tipo de pase	533	- 138	- 43	- 869	- 517	216
4.5. Errores y omisiones (3.) - (1.) - (2.)	- 29	- 516	- 2.248	1.370	- 1.424	212

Cuadro 8. Balanza de pagos por componentes y sector propietario del activo y/o pasivo externo

	Año 2016*					2017*
	I	II	III	IV	Total	I
	Millones de dólares					
1. Cuenta corriente	- 4.927	- 2.780	- 2.629	- 4.566	- 14.901	- 6.871
1. A.a Bienes	181	1.645	2.029	685	4.540	- 500
Exportaciones FOB (Crédito)	12.453	15.409	15.770	14.150	57.784	12.681
Importaciones FOB (Débito)	12.273	13.764	13.741	13.465	53.243	13.181
1.A.b Servicios	- 2.542	- 1.779	- 2.124	- 2.000	- 8.446	- 3.215
Exportaciones de servicios (Crédito)	3.325	2.868	3.102	3.490	12.785	3.687
Importaciones de servicios (Débito)	5.868	4.648	5.226	5.490	21.231	6.902
1.B Ingreso primario	- 2.877	- 2.963	- 2.837	- 3.475	- 12.152	- 3.676
Renta de la inversión	- 2.872	- 2.964	- 2.837	- 3.478	- 12.150	- 3.679
Intereses	- 1.179	- 1.312	- 1.281	- 1.627	- 5.399	- 1.910
Crédito	508	542	506	490	2.045	538
Débito	1.686	1.854	1.787	2.117	7.444	2.448
Utilidades y dividendos	- 1.693	- 1.651	- 1.556	- 1.851	- 6.751	- 1.769
Crédito	149	162	175	214	700	192
Débito	1.842	1.813	1.731	2.065	7.452	1.960
Otras Rentas	- 5	1	- 1	3	- 2	3
1.C Ingreso secundario	311	318	304	223	1.156	520
2. Cuenta de capital	84	33	110	132	360	102
3. Cuenta financiera	- 4.872	- 3.262	- 4.767	- 3.065	- 15.966	- 6.556
Banco central	- 1.839	540	1.524	14.106	14.332	11.306
Sociedades captadoras de depósitos (bancos)	- 667	- 169	- 99	2.364	1.428	- 2.311
Gobierno general	- 3.323	- 9.426	- 5.481	- 12.269	- 30.499	- 14.367
Otros sectores	958	5.793	- 711	- 7.265	- 1.226	- 1.185
4.5. Errores y omisiones (3.) - (1.) - (2.)	- 29	- 516	- 2.248	1.370	- 1.424	212

II. Deuda externa

El stock de deuda externa bruta total a fines de marzo de 2017 se estima en US\$ 204.509 millones, con un incremento de US\$ 16.293 millones, 8,7% respecto del trimestre anterior y US\$ 28.237 millones, 16,0% respecto de marzo de 2016.

El 62,8% de la deuda corresponde al Gobierno General; 6,6% al BCRA; 16,6% a las sociedades no financieras y hogares, 11,1% a inversión directa entre empresas relacionadas, 2,2% a las sociedades captadoras de depósitos y 0,8% a otras sociedades financieras.

El endeudamiento del Gobierno General alcanzó US\$ 128.482 millones. El 78,0% de esta cifra corresponde a títulos públicos; el 22,0% restante a préstamos.

El BCRA incrementó su deuda externa en US\$ 351 millones, alcanzando un nivel de US\$ 13.417 millones, de los cuales 78,8% se explican por préstamos recibidos.

Las Sociedades no financieras, Hogares e ISFLSH registraron a fines de marzo de 2017 un incremento de US\$1.320 millones respecto del trimestre anterior, alcanzando un saldo de US\$ 33.869 millones, de los cuales los principales instrumentos corresponden a créditos y anticipos comerciales, 44,9%, a títulos de deuda, y préstamos 19,6%.

Las sociedades captadoras de depósitos, excluido el BCRA, mostraron un saldo de deuda de US\$ 4.453 millones con un incremento trimestral total de US\$ 493 millones. Los principales pasivos externos del sector son títulos de deuda y préstamos.

Cuadro 9. Stock de deuda externa bruta a final del período

	Año 2016*				2017*
	I	II	III	IV	I
	Millones de dólares				
Total de deuda externa	176.271	182.722	185.735	188.216	204.509
S13. Gobierno general	91.529	100.150	104.511	114.411	128.482
F3. Títulos de deuda (*)	62.283	72.164	76.583	86.261	100.212
F4. Préstamos	29.245	27.987	27.928	28.150	28.271
S121. Banco Central	19.378	20.258	18.491	13.066	13.417
F1. Derechos especiales de giro	2.377	2.360	2.355	2.268	2.290
F3. Títulos de deuda	514	2.310	2.144	718	954
F4. Préstamos	16.487	15.587	13.992	10.079	10.173
S122. Sociedades captadoras de depósitos					
(S12201+S12202+S12203)	3.650	3.357	3.782	3.960	4.453
F2. Moneda y depósitos	129	140	151	180	298
F3. Títulos de deuda	1.269	1.314	1.584	1.829	2.157
F4. Préstamos	1.940	1.786	1.761	1.784	1.757
F81. Créditos y anticipos comerciales	125	32	32	24	27
F89. Otros pasivos de deuda	188	84	254	143	215
S12R. Otras sociedades financieras					
(S123+S124+S125+S126+S127+S128+S129)	1.154	1.203	1.647	1.545	1.545
F3. Títulos de deuda	498	486	578	555	555
F4. Préstamos	89	367	739	720	720
F81. Créditos y anticipos comerciales	522	266	265	233	233
F89. Otros pasivos de deuda	45	84	65	37	37
S1V. Sociedades no financieras, Hogares e ISFLSH					
(S11+S14+S15)	33.766	32.126	32.753	32.549	33.869
F3. Títulos de deuda	8.892	8.868	10.666	10.664	11.973
F4. Préstamos	7.952	7.414	6.964	6.633	6.633
F81. Créditos y anticipos comerciales	16.818	15.766	14.946	15.184	15.195
F89. Otros pasivos de deuda	104	77	177	68	68
Inversión directa: Deuda entre empresas relacionadas	26.795	25.628	24.551	22.685	22.742

(*) La estimación del stock de deuda externa pública a junio, septiembre y diciembre de 2016 y marzo 2017 es provisoria, calculada sobre la base de los saldos de deuda involucrados en los acuerdos "Pari Passu" y "Me Too" en proceso de registro de las bajas. De acuerdo a la última información disponible provista por la Oficina Nacional de Crédito Público, al 30/09/2016 se encontraban en proceso de liquidación acuerdos por aproximadamente US\$ 1.974 millones de capital y US\$ 2.721 millones de mora de intereses y compensatorios. Estos montos han sido parte de acuerdos con la República Argentina y resultan en pasivos en sedes judiciales, por lo tanto están pendientes del proceso administrativo de cancelación y no han sido reflejados como cancelados en esta publicación.

Mayores detalles de las estimaciones de la balanza de pagos para el período I Trimestre 2006 al I Trimestre 2017 pueden ser consultados en las siguientes tablas, las cuales se encuentran en formato digital en la página web [http:// www.indec.gov.ar](http://www.indec.gov.ar), Sección: Economía / Cuentas internacionales / Balanza de pagos / Publicaciones / primer trimestre 2017 (bdp_I_2017.xls).

- Cuadro 1.** Resumen balanza de pagos por componentes y categoría funcional
- Cuadro 2.** Resumen balanza de pagos por componentes y sector institucional
- Cuadro 3.** Detalle cuenta corriente: Ingreso primario
- Cuadro 4.** Detalle cuenta corriente: Bienes
- Cuadro 5.** Detalle cuenta corriente: Servicios
- Cuadro 6.** Detalle cuenta financiera: Inversión directa
- Cuadro 7.** Detalle cuenta financiera: Inversión de cartera
- Cuadro 8.** Detalle cuenta financiera: Otra inversión
- Cuadro 9.** Detalle cuenta financiera: Activos de reserva
- Cuadro 10.** Detalle cuenta financiera: Banco central
- Cuadro 11.** Detalle cuenta financiera: Gobierno general
- Cuadro 12.** Detalle cuenta financiera: Sociedades captadoras de depósitos
- Cuadro 13.** Detalle cuenta financiera: Otros sectores
- Cuadro 14.** Detalle de balanza de pagos por componentes normalizados y SDMX

III. Nota metodológica

III.a Cambios principales entre MBP5 y MBP6

El FMI publicó en 2009 la sexta edición del Manual de Balanza de Pagos y Posición de Inversión Internacional (MBP6). Esta nueva edición incorpora los avances producidos en el mundo en cuanto al desarrollo tecnológico y la globalización, con sus efectos sobre las relaciones económicas exteriores, y los intereses de los hacedores de la política económica. A continuación, se listan las características en las que se basó la nueva versión:

- El énfasis en la posición de inversión internacional y las estadísticas relacionadas con el financiamiento.
- Aumento de la armonización con el SCN 2008 mediante la normalización de los componentes y la elaboración de clasificaciones sectoriales más detalladas.
- Desarrollo de los datos para captar adecuadamente las estructuras de las empresas globalizadas y los procesos de producción, así como las sofisticadas transacciones financieras.

La sexta edición del manual tiene como objetivo fundamental fortalecer los vínculos y la consistencia a través de su armonización con otros manuales y guías estadísticas, específicamente con el Sistema de Cuentas Nacionales 2008 (SCN 2008), el cual se actualizó de forma paralela a la sexta edición.

1. Cambios en los principios de registro y métodos de compilación

El MBP6 mantiene continuidad con el marco general de la quinta edición al incorporar mejoras y actualizaciones que no alteran la estructura de las principales cuentas (Corriente, Capital y Financiera), así como los conceptos y principios básicos (residencia, territorio económico, propiedad económica, sectores institucionales, entre otros). Se introducen cambios en los principios de registro y métodos de compilación para captar adecuadamente las actividades económicas y financieras. Los principales cambios se detallan a continuación:

Cuadro 10. Listado de principales cambios en los principios de registro y métodos de compilación

Aplicación integral del principio de cambio de propiedad	Los bienes para transformación y las reparaciones de bienes, así como los bienes en compraventa, que habían sido tratados como excepciones al principio de cambio de propiedad, son reclasificados. De acuerdo con el principio de cambio de propiedad, el procesamiento y reparación de bienes -que no impliquen un cambio en la propiedad económica- se reclasifican de bienes a servicios, y el comercio de bienes en compraventa -que implica tal cambio- se reclasifica de servicios a bienes.
Ranchos	Bienes adquiridos en puertos por medios de transporte dejan de computarse por separado dentro de bienes y pasan a integrar mercancías generales.
Transporte	Pasa a incluir servicios postales y de mensajería.
Construcción	Se desagrega el rubro en Construcción en el extranjero y Construcción en el país.
Introducción de los márgenes financieros	Los Servicios de Intermediación Financiera Medidos Indirectamente (SIFMI) cobrados por las sociedades captadoras de depósitos se excluyen del ingreso primario y en su lugar se registran en servicios financieros.
Reaseguros	Se cambia el tratamiento de los reaseguros para ser consistente con los seguros, por lo que los primeros pasan de estimarse en forma neta en servicios a incluir el costo del servicio en el rubro servicios y las indemnizaciones y las primas netas en ingreso secundario.
Cambio en el tratamiento de la propiedad intelectual	Se especifica el tratamiento de la propiedad intelectual afectando principalmente a Cargos por el Uso de la Propiedad Intelectual (CUP) y Servicios Personales, Culturales y Recreativos. La compra/venta de patentes se incluye en investigación y desarrollo y no en transferencias de capital.
Cambio en la cuenta Financiera	Activos de Reserva pasan a formar parte de la cuenta financiera. Se cambian los signos de las partidas de la cuenta, explicados en el punto 3.
Cambio en el principio de registro de la inversión directa: del Principio direccional (MBP5) al Principio activo/pasivo (MBP6)	Este cambio implica un tratamiento diferenciado de los activos y pasivos de matrices con sus filiales. Sin embargo, aún no se cuenta con la información necesaria para presentar las estadísticas de acuerdo al principio de activo/pasivo.

Las cuentas que antes se denominaban rentas y transferencias corrientes se denominan en el MBP6 ingresos primarios e ingresos secundarios, respectivamente, de conformidad con el SCN2008. Los cambios en el MBP6 se pueden consultar en el Apéndice 8 del MBP6, donde se los enumera y se dan las referencias a los párrafos donde se explica con detalle en cada caso el antiguo y el nuevo tratamiento. Los cambios en la organización y los nombres de las principales cuentas se reflejan esquemáticamente en el **Cuadro 11**.

Cuadro 11. Ejemplificación de cambios en la organización y nombres de las principales cuentas para el año 2016

MBP5		MBP6	
Cuenta	Millions of USD	Millions of USD	Cuenta
Cuenta Corriente	-14.901	-14.901	Cuenta Corriente
Bienes y Servicios	-3.937	-3.905	Bienes y Servicios
<u>Bienes</u>	<u>4.490</u>	<u>4.540</u>	<u>Bienes</u>
Mercancías generales	2.129	2.446	Mercancías generales
Bienes para transformación	0	50	Exportaciones netas de bienes en compraventa
Reparaciones de bienes	0		
Bienes adquiridos en puerto por medios de transporte	317		
Oro no monetario	2.045	2.045	Oro no monetario
<u>Servicios</u>	<u>-8.427</u>	<u>-8.446</u>	<u>Servicios</u>
Transportes	-2.524	-2.522	Transporte
Viajes	-4.646	-4.646	Viajes
		-6	Servicios de manufactura sobre bienes físicos pertenecientes a otros
Servicios de comunicaciones	-196	-62	Mantenimiento y reparaciones
Servicios de construcción	-2	-2	Construcción
Servicios de seguros	-328	-313	Servicios de seguros y pensiones
Servicios financieros	-267	-250	Servicios financieros
Servicios de informática e información	676	503	Servicios de telecomunicaciones, informática e información
Regalías y derechos de licencia	-1.787	-1.933	Cargos por el uso de la propiedad intelectual
Otros servicios empresariales	1.008	1.001	Otros servicios empresariales
Servicios personales, culturales y recreativos	-328	-183	Servicios personales, culturales y recreativos
Servicios del gobierno n.i.o.p.	-32	-32	Bienes y servicios del gobierno n.i.o.p.
Renta	-12.136	-12.152	Ingreso primario
Remuneración de empleados	-2	-2	Remuneración de empleados
Renta de la inversión	-12.134	-12.150	Renta de la inversión
Transferencias corrientes	1.171	1.156	Ingreso secundario
Remesas de trabajadores	-290	-290	Transferencias personales
Otras transferencias	1.461	1.446	Otras transferencias corrientes
Cuenta de Capital y Financiera	30.050	360	Cuenta de capital
Cuenta de capital	360		
Cuenta Financiera	29.691	-15.966	Cuenta Financiera
Inversión directa	2.442	-2.442	Inversión directa
Inversión de Cartera	44.408	-35.001	Inversión de Cartera
Derivados financieros	-222	222	Derivados financieros
Otra Inversión	-16.937	7.531	Otra Inversión
Variación de Reservas Internacionales	13.725	13.725	Activos de reserva
Errores y Omisiones	-1.424	-1.424	Errores y Omisiones

2. Cambios en Sectores Institucionales

Las partidas financieras y los sectores institucionales se desglosan en clasificaciones más detalladas y las cifras de categorías adicionales se recopilarán de la siguiente manera. En la BdP y la PII de la Argentina que se venían difundiendo antes de la aplicación del MBP6, la inversión directa, la inversión de cartera, derivados financieros y otras inversiones se desglosaban en tres sectores (sector público no financiero, sector financiero y sector privado no financiero). El MBP6 detalla cinco sectores: (i) banco central, (ii) gobierno general, (iii) sociedades captadoras de depósitos, excepto el banco central, (iv) otras sociedades financieras, y (v) sociedades no financieras, hogares e instituciones sin fines de lucro que sirven a los hogares (ISFSH).

Cuadro 12: Revisión de la clasificación de los sectores institucionales

Publicación previa: tres sectores	Publicación actual: MBP6, cinco sectores
Sector público no financiero	Gobierno general
Sector financiero	Banco central (BCRA)
	Sociedades captadoras de depósitos, excepto el Banco Central
	Otras sociedades financieras
Sector Privado No Financiero	Sociedades no financieras, hogares y ISFSH

3. Cambios en la Cuenta Financiera

En el MBP6 la cuenta de capital y financiera y variación de reservas internacionales del MBP5 se combinan en la nueva cuenta financiera. La cuenta de capital se separa de la cuenta de capital y financiera y se trata como una cuenta principal comparable a la cuenta corriente y la cuenta financiera.

La nueva cuenta financiera se centra en flujos financieros desde y hacia el exterior por lo que muestra los flujos financieros que entran al país con signo negativo y las salidas de flujos financieros con signo positivo. Como resultado, los signos de las cifras del lado del activo (inversiones en el exterior) se invierten, mientras que los del lado del pasivo (inversión extranjera en el país) se mantienen sin cambios (**Ver Cuadro 13**). Consistentemente, el método de cálculo de las cifras netas de cada partida se cambia de activos más pasivos a activos menos pasivos.

Cuadro 13: Cambios de signos en la cuenta financiera

		Cuenta financiera y variación de reservas internacionales del MBP5	Cuenta financiera del MBP6
Activos	Flujos financieros hacia el exterior = aumento en los activos	-	+
	Flujos financieros desde el exterior = reducción en los activos	+	-
Pasivos	Flujos financieros desde el exterior = aumento en los pasivos	+	+
	Flujos financieros hacia el exterior = reducción en los pasivos	-	-

Como resultado de los cambios anteriores, la identidad que muestra la relación entre las cuentas en la BdP cambia como sigue.

MBP5: Saldo de la cuenta corriente + saldo de la cuenta de capital y de la cuenta financiera - variación de reservas internacionales + errores y omisiones = 0.

MBP6: Saldo de la cuenta corriente + saldo de la cuenta de capital - saldo de la cuenta financiera + errores netos y omisiones = 0

Se incorpora una partida equilibradora denominada Préstamo neto/Endeudamiento neto (saldo de las cuentas corriente y de capital) – que conceptualmente describe el suministro neto de recursos hacia o desde el resto del mundo medidos según el saldo en Cuenta Corriente y el saldo de la Cuenta de Capital. Vale aclarar que el Préstamo neto/Endeudamiento neto derivado de la suma del saldo en Cuenta Corriente más el saldo en Cuenta de Capital equivale conceptualmente al Préstamo neto/Endeudamiento neto derivado de la Cuenta Financiera. El resultado de la cuenta financiera negativo (déficit) refleja la forma en que la economía financia el faltante de ahorro sobre la inversión, y el resultado positivo (superávit) revela la forma en que la economía financia al resto del mundo.

Adicionalmente, se introduce una modificación en la exposición de los flujos de activos del sector privado no financiero (billetes y monedas, depósitos y activos comerciales), debido a una limitación de los datos en las estimaciones previas. Es por ello que estos conceptos se reclasifican de Inversión de Cartera a la categoría Otra Inversión.

III.b Revisión de datos

En esta publicación se modifican las cifras para el período 2006–2016. Estas modificaciones obedecen a que se incorpora nueva información disponible de las distintas fuentes que alimentan las estimaciones de las estadísticas de la balanza de pagos y en especial para mantener la consistencia entre las estadísticas del sector externo difundidas por el BCRA e INDEC. A continuación se detallan las principales diferencias usando la modalidad de exposición de publicaciones anteriores para asegurar la comparabilidad de las cuentas.

Cuadro 14: Revisión datos

	Año										
	2006	2007	2008	2009	2010	2011	2012	2013	2014	2015	2016
Cuenta corriente											
Publicación Junio 2017	6.499	6.049	5.421	7.254	-1.635	-5.340	-2.138	-13.124	-8.676	-17.170	-14.901
Publicación Marzo 2017	6.220	5.730	5.299	6.976	-2.161	-5.646	-2.320	-13.024	-8.856	-16.806	-15.024
Diferencia	-279	-319	-122	-278	-526	-305	-182	100	-180	364	-123
Bienes											
Publicación Junio 2017	13.958	13.456	15.423	18.526	14.016	12.212	14.940	4.670	5.978	-388	4.490
Publicación Marzo 2017	13.958	13.456	15.423	18.526	14.016	12.212	14.940	4.670	5.978	-388	4.490
Diferencia	0	0	0	0	0	0	0	0	0	0	0
Servicios viajes											
Publicación Junio 2017	244	390	78	-547	39	-236	-1.104	-1.408	-1.023	-2.055	-4.646
Publicación Marzo 2017	245	393	85	-534	64	-188	-1.015	-1.245	-727	-1.520	-3.598
a) Diferencia	2	3	7	13	26	48	89	163	296	535	1.049
Otros Servicios											
Publicación Junio 2017	-1.041	-1.422	-2.303	-1.450	-1.838	-2.942	-2.751	-3.693	-3.221	-3.647	-3.780
Publicación Marzo 2017	-746	-906	-1.369	-751	-1.299	-2.047	-1.970	-2.463	-2.336	-2.405	-3.413
b) Diferencia	295	516	934	699	539	895	782	1.230	885	1.242	368
Rentas											
Publicación Junio 2017	-7.699	-7.568	-9.002	-10.303	-14.534	-15.057	-13.734	-13.153	-11.602	-12.094	-12.136
Publicación Marzo 2017	-7.697	-7.567	-9.009	-10.312	-14.534	-15.057	-13.735	-13.160	-11.614	-12.122	-12.551
c) Diferencia	2	1	-6	-8	0	0	-1	-7	-12	-28	-415
Transferencias corrientes											
Publicación Junio 2017	1.036	1.192	1.226	1.030	682	682	511	460	1.191	1.013	1.171
Publicación Marzo 2017	459	353	170	48	-408	-566	-541	-826	-158	-372	46
d) Diferencia	-577	-839	-1.056	-982	-1.090	-1.248	-1.052	-1.285	-1.349	-1.385	-1.125
Cuenta capital											
Publicación Junio 2017	97	121	181	74	89	62	48	33	59	52	360
Publicación Marzo 2017	97	121	181	74	89	62	48	33	59	51	237
e) Diferencia	0	0	0	0	0	0	0	0	0	-1	-122
Cuenta financiera											
Publicación Junio 2017	-3.950	7.190	-6.537	-5.366	7.959	-856	-517	4.341	10.516	13.592	29.691
Publicación Marzo 2017	-3.950	7.190	-6.537	-5.366	7.959	-856	-517	4.341	10.263	13.152	28.894
Diferencia	0	0	0	0	0	0	0	0	-253	-440	-797
Sector bancario											
Publicación Junio 2017	-10.508	1.583	1.733	1.693	-2.679	6.900	-1.648	-1.155	3.842	9.025	-2.129
Publicación Marzo 2017	-10.508	1.583	1.733	1.693	-2.679	6.900	-1.648	-1.155	3.842	9.025	-4.153
f) Diferencia	0	0	0	0	0	0	0	0	0	0	-2.023
Sector público no financiero											
Publicación Junio 2017	4.985	4.034	937	626	3.311	-964	-2.134	1.725	6.615	-2.415	29.201
Publicación Marzo 2017	4.985	4.034	937	626	3.311	-964	-2.134	1.725	6.362	-2.855	28.320
g) Diferencia	0	0	0	0	0	0	0	0	-253	-440	-881
Sector privado no financiero											
Publicación Junio 2017	1.573	1.572	-9.206	-7.685	7.327	-6.792	3.266	3.771	59	6.982	2.619
Publicación Marzo 2017	1.573	1.572	-9.206	-7.685	7.327	-6.792	3.266	3.771	59	6.981	4.727
h) Diferencia	0	0	0	0	0	0	0	0	0	0	2.108
Errores y omisiones netos											
Publicación Junio 2017	885	-261	943	-616	-2.256	26	-698	-3.074	-703	-1.407	-1.424
Publicación Marzo 2017	1.163	58	1.065	-338	-1.730	331	-516	-3.174	-271	-1.330	-382
Diferencia	279	319	122	278	526	305	182	-100	433	77	1.042
Variación de reservas internacionales											
Publicación Junio 2017	3.530	13.098	9	1.346	4.157	-6.108	-3.305	-11.824	1.195	-4.933	13.725
Publicación Marzo 2017	3.530	13.098	9	1.346	4.157	-6.108	-3.305	-11.824	1.195	-4.933	13.725
Diferencia	0	0	0	0	0	0	0	0	0	0	0

(a) Cambio metodología de imputación de gastos en la Encuesta de Turismo Internacional (ETI)

(b) Cambio metodología de estimación del crédito de servicios (estimación actual en términos netos y anterior en términos brutos), actualización información encuestas e incorporación datos del MULC (BCRA) para las empresas no incluidas en las encuestas

(c) Actualización información de las encuestas de servicios internacionales

(d) Cambio en la fuente de información del crédito de impuestos: nueva fuente AFIP y exclusión de la estimación del débito del impuesto acorde con la nueva registración del crédito de los servicios en términos netos.

(e) Actualización información encuestas

(f) Se recibió nueva información sobre fideicomisos financieros provista por BCRA.

(g) Nueva información recibida de la entidad binacional Yacyreta.

(h) Nueva información del relevamiento de deuda externa privada (BCRA).

Cuadro 15: Stock de deuda externa bruta trimestral a final del período

	Año											
	2006	2007	2008	2009	2010	2011	2012	2013	2014	2015	2016	
Total de deuda externa												
Publicación Junio 2017	137.090	153.400	154.091	149.359	144.653	156.300	156.478	155.489	158.742	167.412	188.216	
Publicación Marzo 2017	136.242	155.619	156.832	151.731	148.534	160.565	162.029	158.793	162.300	170.414	192.462	
diferencia	-848	2.219	2.741	2.371	3.881	4.265	5.551	3.304	3.557	3.002	4.246	
Sector público no financiero y Banco Central												
Publicación Junio 2017	88.489	101.873	96.361	97.980	88.690	92.632	91.861	91.444	98.229	101.659	127.477	
Publicación Marzo 2017	88.489	101.873	96.361	97.980	88.690	92.632	91.861	91.444	98.229	101.659	127.477	
diferencia	0	0	0	0	0	0	0	0	0	0	0	
Sector privado no financiero												
Publicación Junio 2017	43.352	45.641	52.503	47.857	53.026	59.517	61.584	61.037	57.782	61.823	56.779	
Publicación Marzo 2017	42.323	47.829	55.361	50.154	56.712	64.007	67.118	64.639	61.432	65.360	61.012	
i) diferencia	-1.029	2.188	2.858	2.297	3.687	4.490	5.534	3.603	3.649	3.537	4.233	
Sector financiero (sin Banco Central)												
Publicación Junio 2017	5.249	5.886	5.226	3.523	2.938	4.151	3.033	3.008	2.731	3.930	3.960	
Publicación Marzo 2017	5.431	5.917	5.110	3.597	3.132	3.927	3.050	2.709	2.639	3.395	3.973	
j) diferencia	181	31	-117	74	194	-224	17	-299	-92	-535	12	

i) Se incorpora la revisión de datos sobre deuda externa del sector privado realizada por el BCRA respecto de intereses devengados no pagados.

j) Se incorpora la revisión de datos sobre deuda externa del sector privado realizada por el BCRA respecto de intereses devengados no pagados e información revisada por el BCRA respecto a los estados contables de las sociedades captadoras de depósitos.