



**Cuentas internacionales**  
vol 3 n° 2

# Balanza de pagos, posición de inversión internacional y deuda externa

Primer trimestre de 2019



Ministerio de Hacienda  
Presidencia de la Nación

Instituto Nacional de  
Estadística y Censos  
República Argentina



# Informes Técnicos. Vol. 3, n° 118

ISSN 2545-6636

## Cuentas internacionales. Vol. 3, n° 2

Balanza de pagos, posición de inversión internacional  
y deuda externa

Primer trimestre de 2019

ISSN 2545-6687

Instituto Nacional de Estadística y Censos (INDEC)

Queda hecho el depósito que fija la ley n° 11.723



Esta publicación utiliza una licencia Creative Commons.  
Se permite su reproducción con atribución de la fuente.

Responsabilidad intelectual: Lic. Gustavo Martín, Lic. Mercedes Juaristi  
Llorens, Mag. Luis Giussani.

Colaboradores técnicos en la elaboración del informe: Lic. Alejandra  
Miramon; Mag. Romina Cerezoli; Lic. Ignacio Almirón; Gastón Prieto; Lic.  
Florencia Dal Bianco; Eugenio León; Lic. Sandrine Tateossian, Lic. Jorge  
Carballo, Lic. Denise Acevedo, Lic. Gabriela Mónaco, Lic. Juan Pablo  
Diatlenko.

Responsabilidad editorial: Lic. Jorge Todesca, Mag. Pedro Lines

Directora de la publicación: Mag. Silvina Viazzi

Coordinación de producción editorial: Lic. Marcelo Costanzo

Buenos Aires, junio de 2019

### Publicaciones del INDEC

Las publicaciones editadas por el Instituto Nacional de Estadística y  
Censos pueden ser consultadas en [www.indec.gob.ar](http://www.indec.gob.ar) y en el Centro  
Estadístico de Servicios, ubicado en Av. Presidente Julio A. Roca 609  
C1067ABB, Ciudad Autónoma de Buenos Aires, Argentina. El horario  
de atención al público es de 9:30 a 16:00.

También pueden solicitarse al teléfono (54-11) 5031-4632

Correo electrónico: [ces@indec.gob.ar](mailto:ces@indec.gob.ar)

Sitio web: [www.indec.gob.ar](http://www.indec.gob.ar)

Twitter: [@INDECArgentina](https://twitter.com/INDECArgentina)

Facebook: [/INDECArgentina](https://www.facebook.com/INDECArgentina)

Instagram: [@indecargentina](https://www.instagram.com/indecargentina)

Calendario anual anticipado de informes:

[www.indec.gob.ar/calendario.asp](http://www.indec.gob.ar/calendario.asp)



#### Signos convencionales:

\* Dato provisorio

° Dato estimado por extrapolación, proyección o imputación

- Cero absoluto

. Dato no registrado

... Dato no disponible a la fecha de presentación de los resultados

/// Dato que no corresponde presentar

s Dato confidencial por aplicación de las reglas del secreto estadístico

#### Índice

Pág.

Principales resultados .....	3
Resumen ejecutivo del primer trimestre de 2019.....	4
Sección I. Balanza de pagos.....	5
1. Cuenta corriente.....	7
1.A.a Bienes .....	7
1.A.b Servicios .....	12
1.B Ingreso primario.....	16
1.C Ingreso secundario.....	17
2. Cuenta de capital .....	17
3. Cuenta financiera .....	17
3.1 Inversión directa.....	18
3.2 Inversión de cartera .....	18
3.3 Derivados financieros.....	18
3.4 Otra inversión.....	18
3.5 Activos de reserva.....	18
Sección II. Posición de inversión internacional.....	21
1. Presentación por categoría funcional.....	21
2. Presentación de acuerdo a los sectores institucionales.....	22
Sección III. Deuda externa .....	27
ANEXOS.....	29
1. Definiciones básicas .....	29
2. Revisión de datos .....	30
3. Enlaces a mayores detalles .....	33

## Balanza de pagos, posición de inversión internacional y deuda externa

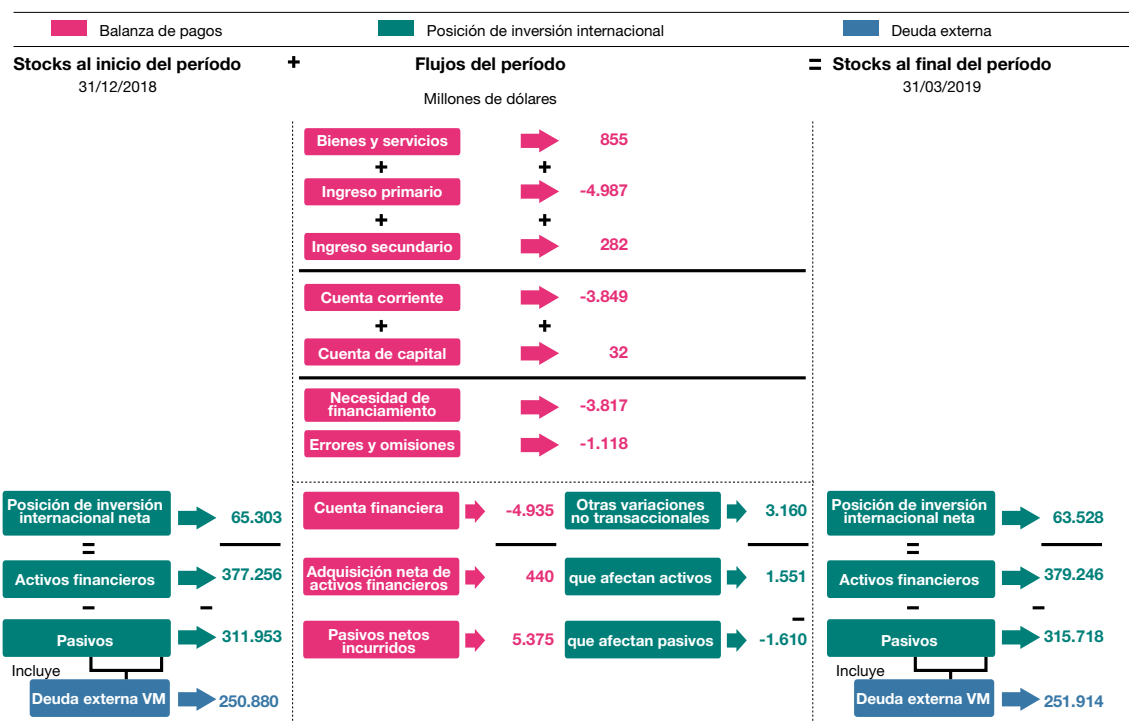
Primer trimestre de 2019

### Principales resultados

<p><b>I. Balanza de pagos</b></p> <p><b>a. Cuenta corriente:</b> registró un déficit de US\$ 3.849 millones.</p> <p><b>a.1. Balanza comercial de bienes y servicios:</b> US\$ 855 millones.</p> <p><b>b. Cuenta financiera:</b> mostró un ingreso neto de capitales de US\$ 4.935 millones.</p> <p><b>b.1. Reservas internacionales:</b> por transacciones de balanza de pagos se redujeron en US\$ 45 millones.</p> <p><b>II. Posición de inversión internacional a valor de mercado:</b> totalizó una posición neta acreedora de US\$ 63.528 millones.</p> <p><b>a. Activos financieros:</b> US\$ 379.246 millones.</p> <p><b>b. Pasivos:</b> US\$ 315.718 millones.</p> <p><b>III. Deuda externa a valor nominal:</b> alcanzó US\$ 275.828 millones.</p>
---

**Nota:** las cifras correspondientes a los años 2017 y 2018 son estimaciones de carácter provisorio, sujetas a revisión. Los totales por suma pueden no coincidir por redondeo en las cifras parciales.

Diagrama 1. Cuentas internacionales integradas a valor de mercado. Primer trimestre de 2019

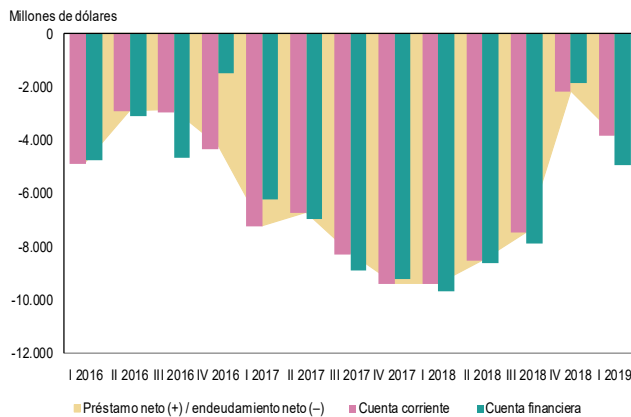


(1) Los pasivos de deuda externa figuran en la PII a valor de mercado (sección II), mientras que las estadísticas de deuda externa son publicadas a valor nominal residual (sección III).

Fuente: INDEC. Dirección Nacional de Cuentas Internacionales.

## Resumen ejecutivo del primer trimestre de 2019

**Gráfico R.1 Principales resultados de la balanza de pagos. Años: 2016-2019. Millones de dólares**

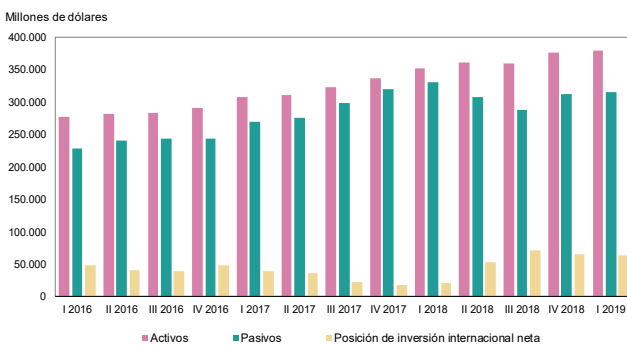


### Balanza de pagos:

Durante el primer trimestre de 2019 la cuenta corriente registró un déficit de US\$ 3.849 millones. El resultado se explica principalmente por salidas de rentas de la inversión parcialmente compensadas por el saldo positivo en la balanza de bienes y servicios e ingresos secundarios. Por su parte, la cuenta financiera mostró un ingreso neto de capitales de US\$ 4.935 millones.

Fuente: INDEC. Dirección Nacional de Cuentas Internacionales.

**Gráfico R.2 Principales resultados de la posición de inversión internacional. Años: 2016-2019. Millones de dólares**

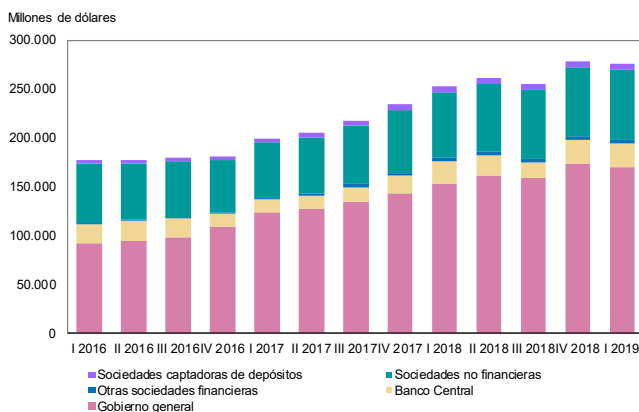


### Posición de inversión internacional:

Se mantuvo una posición neta acreedora de US\$ 63.528 millones a valor de mercado, US\$ 1.774 millones menor que en el cuarto trimestre de 2018. Esto fue a consecuencia de un incremento de los activos financieros por US\$ 1.991 millones, principalmente por el aumento en la inversión de cartera por US\$ 1.702 millones y el incremento de los pasivos por US\$ 3.765 millones, explicado básicamente por el aumento de US\$ 2.891 millones en la inversión directa. La deuda externa bruta total con títulos de deuda a valor de mercado alcanzó un monto de US\$ 251.914 millones.

Fuente: INDEC. Dirección Nacional de Cuentas Internacionales.

**Gráfico R.3 Deuda externa por sector institucional, a valor nominal. Años: 2016-2019. Millones de dólares**



### Deuda externa:

El stock de deuda externa bruta total con títulos de deuda a valor nominal residual al 31 de marzo de 2019 se estimó en US\$ 275.828 millones, US\$ 2.104 millones menor que el trimestre anterior. Esta disminución se debió principalmente a la reducción del valor en dólares de la deuda emitida en pesos.

Fuente: INDEC. Dirección Nacional de Cuentas Internacionales.

## Sección I. Balanza de pagos

**Cuadro I.1 Principales resultados de la balanza de pagos**

	2017					2018					2019
	I	II	III	IV	Total	I	II	III	IV	Total	I
Millones de dólares											
1. Cuenta corriente (1)	-7.231	-6.734	-8.266	-9.367	-31.598	-9.369	-8.500	-7.453	-2.157	-27.479	-3.849
2. Cuenta de capital (2)	37	35	59	7	139	20	11	40	16	87	32
Necesidad de financiamiento externo neto (1) + (2)	-7.194	-6.699	-8.207	-9.360	-31.459	-9.348	-8.489	-7.413	-2.141	-27.392	-3.817
3. Cuenta financiera (3)	-6.224	-6.971	-8.878	-9.200	-31.273	-9.647	-8.617	-7.868	-1.853	-27.985	-4.935
Errores y omisiones (3) - (1) - (2)	970	-272	-671	160	186	-298	-128	-454	288	-593	-1.118

**Nota:** un valor positivo en la cuenta de errores y omisiones netos indica una tendencia general hacia una o varias de las posibilidades siguientes: a) el valor de los créditos en las cuentas corriente y de capital es demasiado bajo; b) el valor de los débitos en las cuentas corriente y de capital es demasiado alto; c) el valor del aumento neto de los activos en la cuenta financiera es demasiado alto; d) el valor del aumento neto de los pasivos en la cuenta financiera es demasiado bajo.

**Fuente:** INDEC. Dirección Nacional de Cuentas Internacionales.

Durante el primer trimestre de 2019, la cuenta corriente registró un déficit de US\$ 3.849 millones. El mismo se compone por un débito neto de ingresos primarios por US\$ 4.987 millones compensados por un saldo positivo en la balanza de bienes y servicios, US\$ 855 millones, y por un superávit de ingresos secundarios, US\$ 282 millones.

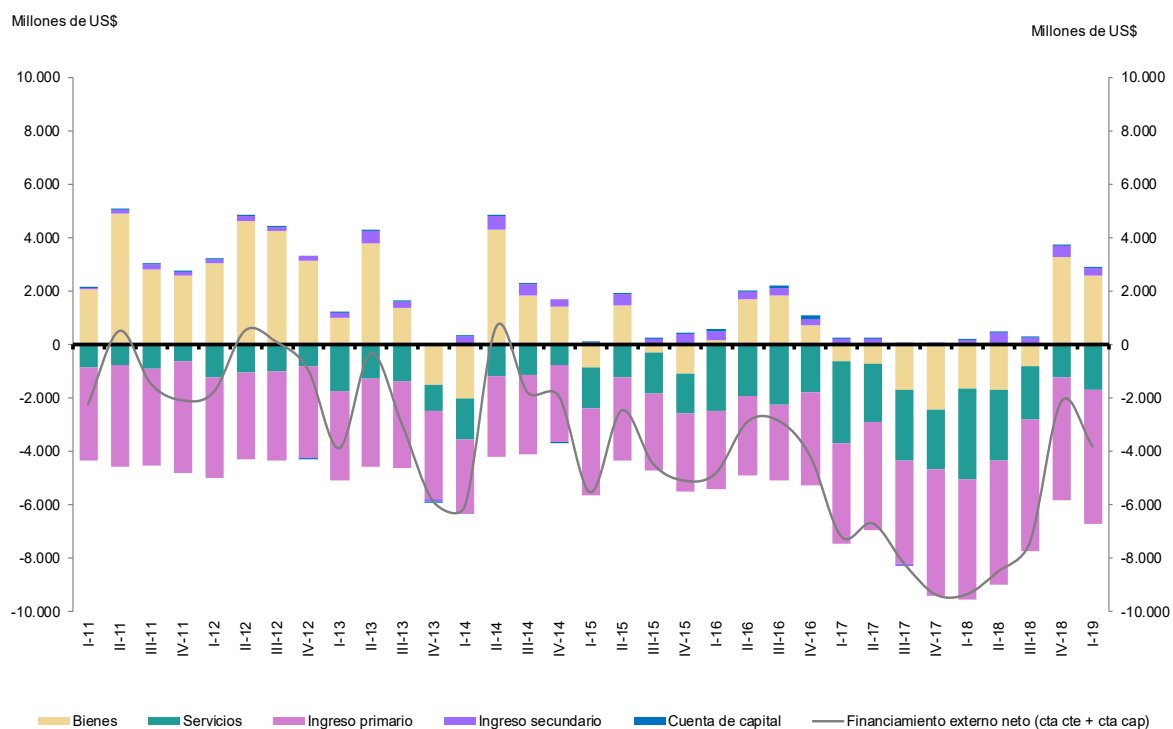
**Cuadro I.2 Cuenta corriente y cuenta de capital**

	I 2018	I 2019	Variación
Millones de dólares			
<b>1. Cuenta corriente (1)</b>	<b>-9.369</b>	<b>-3.849</b>	<b>5.519</b>
<b>1.A.a Bienes</b>	<b>-1.653</b>	<b>2.562</b>	<b>4.214</b>
Exportaciones	14.524	14.187	-336
Importaciones	16.176	11.626	-4.551
<b>1.A.b Servicios</b>	<b>-3.396</b>	<b>-1.706</b>	<b>1.690</b>
Exportaciones	4.359	3.988	-371
Importaciones	7.755	5.694	-2.061
<b>1.B Ingreso primario</b>	<b>-4.487</b>	<b>-4.987</b>	<b>-501</b>
1.B.1 Remuneración de empleados	-28	-23	5
1.B.2 Renta de la inversión	-4.459	-4.965	-506
<b>1.C Ingreso secundario</b>	<b>167</b>	<b>282</b>	<b>116</b>
<b>2. Cuenta de capital (2)</b>	<b>20</b>	<b>32</b>	<b>12</b>
<b>Financiamiento externo neto (1) + (2)</b>	<b>-9.348</b>	<b>-3.817</b>	<b>5.531</b>

**Fuente:** INDEC. Dirección Nacional de Cuentas Internacionales.

El resultado de la cuenta corriente, neto del aporte de la cuenta de capital, generó necesidades de financiamiento externo neto estimadas en US\$ 3.817 millones, lo cual implica una reducción en dicho concepto de US\$ 5.531 millones, respecto al mismo trimestre del año anterior.

**Gráfico I.1 Evolución trimestral de las necesidades de financiamiento externo neto**



Fuente: INDEC. Dirección Nacional de Cuentas Internacionales.

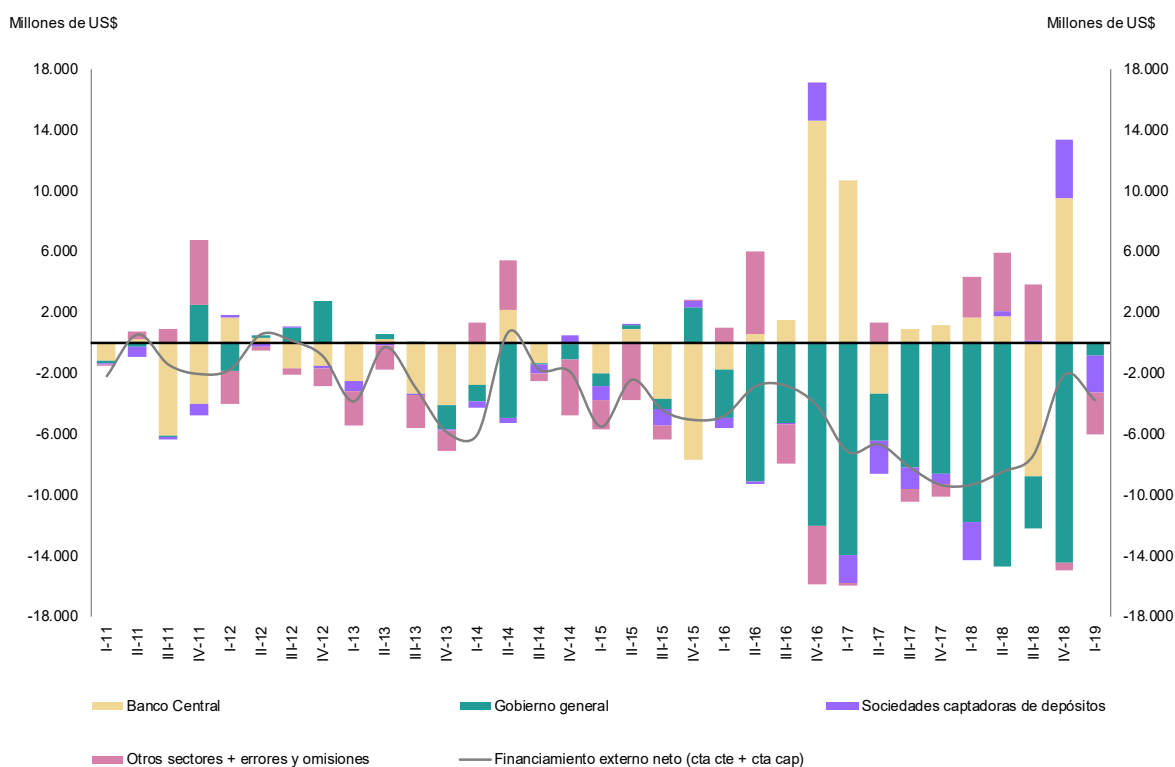
La cuenta financiera exhibió, a su vez, un ingreso neto de capitales de US\$ 4.935 millones. Ello se explica por la adquisición neta de activos financieros, US\$ 440 millones, y la emisión neta de pasivos, US\$ 5.375 millones. Los sectores institucionales que cubrieron la mayor parte de las necesidades netas de financiamiento fueron las sociedades captadoras de depósitos (excepto el Banco Central) con US\$ 2.471 millones, y otros sectores, compuesto principalmente por hogares y sociedades no financieras, con US\$ 1.636 millones (ver cuadro I.10).

**Cuadro I.3 Financiamiento externo neto**

	I 2018	I 2019	Variación
	Millones de dólares		
<b>Financiamiento externo neto</b>	<b>-9.348</b>	<b>-3.817</b>	<b>5.531</b>
<b>Cuenta financiera</b>	<b>-9.647</b>	<b>-4.935</b>	<b>4.712</b>
<b>Adquisición neta de activos financieros</b>	<b>13.222</b>	<b>440</b>	<b>-12.782</b>
Inversión directa (en el exterior)	556	406	-149
Inversión de cartera	3.504	491	-3.013
Otra inversión	3.009	-412	-3.421
Activos de reserva	6.153	-45	-6.198
<b>Emisión neta de pasivos</b>	<b>22.868</b>	<b>5.375</b>	<b>-17.493</b>
Inversión directa (en el país)	2.950	2.659	-291
Inversión de cartera	16.450	714	-15.736
Derivados financieros (distintos de reserva)	26	10	-16
Otra inversión	3.442	1.992	-1.450
<b>Errores y omisiones</b>	<b>-298</b>	<b>-1.118</b>	<b>-819</b>

Fuente: INDEC. Dirección Nacional de Cuentas Internacionales.

**Gráfico I.2 Financiamiento externo neto trimestral por sector institucional**



Fuente: INDEC. Dirección Nacional de Cuentas Internacionales.

## 1. Cuenta corriente

### 1.A.a Bienes

En el primer trimestre de 2019, el saldo de la balanza comercial de bienes fue superavitario en US\$ 2.562 millones, en contraste con el saldo negativo estimado para el mismo trimestre de 2018, US\$ 1.653 millones. No obstante, resultó US\$ 702 millones inferior al del cuarto trimestre del año anterior. La reversión del déficit, que comenzó a finales del año pasado, tiene su origen en la caída de las importaciones que se redujeron 28,1% en relación al primer trimestre del año pasado y 8,6% respecto del último trimestre de 2018.

**Cuadro I.4 Conciliación entre los datos del comercio exterior y los bienes totales de la balanza de pagos**

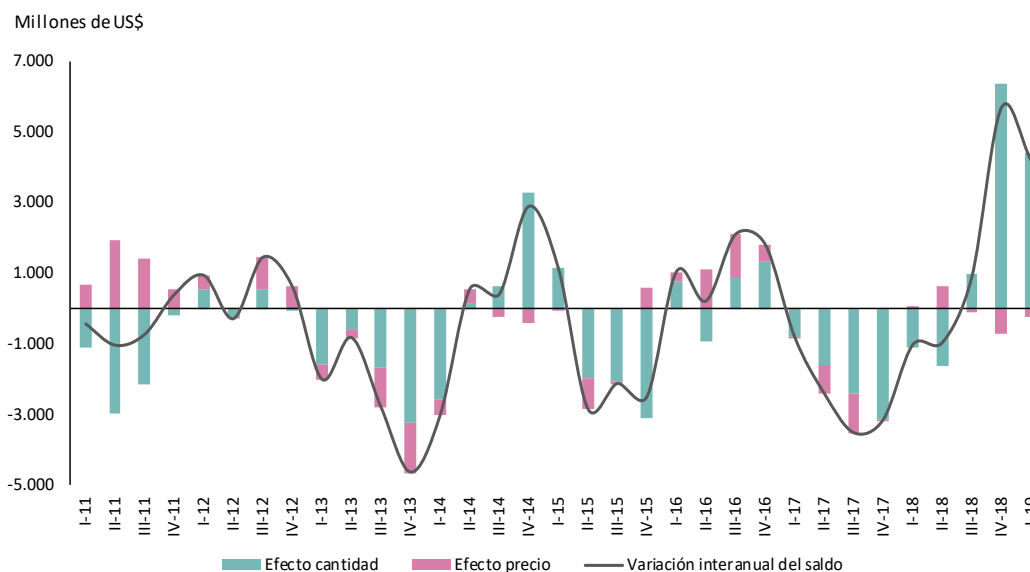
	2018				Total	2019 I
	I	II	III	IV		
Millones de dólares						
<b>Exportaciones</b>						
Estadísticas del comercio de bienes en "Intercambio comercial argentino" (FOB)	14.520	15.515	15.599	15.986	61.621	14.186
Ajuste por exportaciones netas de bienes en compraventa	4	6	12	-4	17	1
<b>Bienes totales según la balanza de pagos (FOB)</b>	<b>14.524</b>	<b>15.521</b>	<b>15.611</b>	<b>15.982</b>	<b>61.638</b>	<b>14.187</b>
<b>Importaciones</b>						
Estadísticas del comercio de bienes en "Intercambio comercial argentino" (CIF)	16.892	18.007	17.188	13.354	65.441	12.171
Ajuste por corrección fletes de importación (CIF/FOB)	-647	-731	-717	-579	-2.674	-494
Ajuste por corrección seguros de importación (CIF/FOB)	-69	-69	-68	-56	-262	-51
<b>Bienes totales según la balanza de pagos (FOB)</b>	<b>16.176</b>	<b>17.208</b>	<b>16.403</b>	<b>12.719</b>	<b>62.505</b>	<b>11.626</b>
<b>Saldo de bienes</b>						
Estadísticas del comercio de bienes en "Intercambio comercial argentino"	-2.373	-2.491	-1.589	2.632	-3.820	2.016
Ajuste por exportaciones netas de bienes en compraventa	4	6	12	-4	17	1
Ajuste por corrección fletes de importación (CIF/FOB)	647	731	717	579	2.674	494
Ajuste por corrección seguros de importación (CIF/FOB)	69	69	68	56	262	51
<b>Bienes totales según la balanza de pagos (FOB)</b>	<b>-1.653</b>	<b>-1.687</b>	<b>-792</b>	<b>3.264</b>	<b>-867</b>	<b>2.562</b>

Fuente: INDEC. Dirección Nacional de Cuentas Internacionales.

El análisis a continuación, referido a cifras y porcentajes de ventas al exterior del país, excluye el valor de las exportaciones netas de bienes en compraventa.

La mejora interanual del saldo de bienes en el primer trimestre de 2019 fue de US\$ 4.217 millones, explicado por un efecto cantidad positivo por US\$ 4.430 millones que fue parcialmente compensado por un efecto precio negativo de US\$ 212 millones. En el desagregado, las exportaciones aportaron US\$ 18 millones a la variación en cantidades mientras que los precios provocaron una disminución de US\$ 351 millones. Por su parte, las importaciones mostraron una caída de US\$ 4.411 millones en las cantidades coadyuvada por un descenso de US\$ 139 millones en los precios.

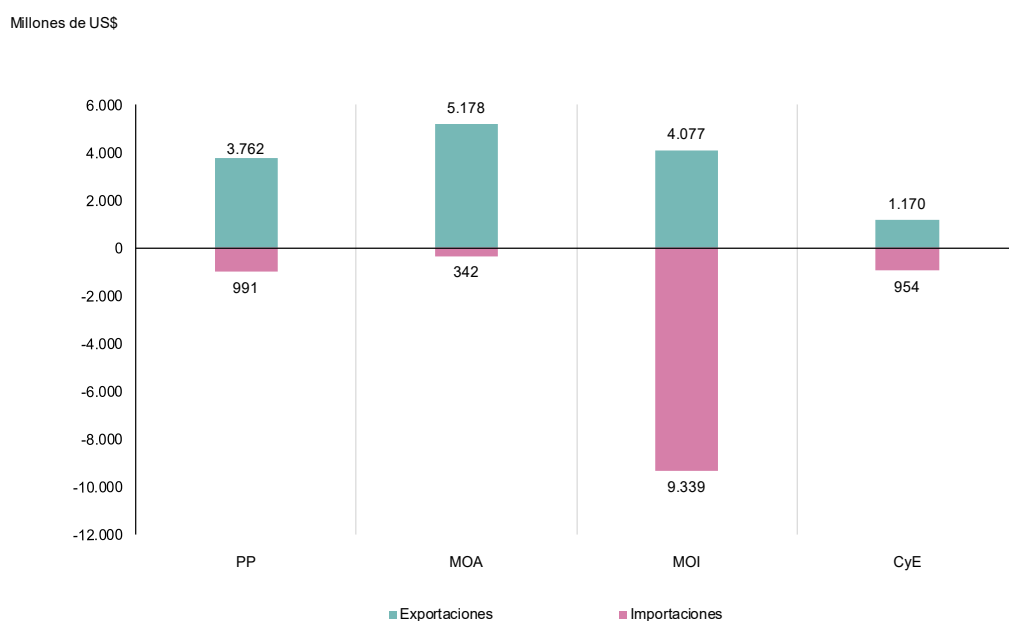
**Gráfico I.3 Descomposición de la variación nominal interanual del saldo de la balanza comercial de bienes en variaciones de precios y cantidades**



Fuente: INDEC. Dirección Nacional de Cuentas Internacionales.

El análisis del saldo por grandes rubros muestra que, durante el primer trimestre de 2019, el superávit en manufacturas de origen agropecuario (MOA) alcanzó los US\$ 4.837 millones, en productos primarios (PP), US\$ 2.771 millones y en combustibles y energía (CyE), US\$ 216 millones. Por el contrario, se estimó un déficit en manufacturas de origen industrial (MOI) de US\$ 5.262 millones.

**Gráfico I.4 Exportaciones e importaciones a valor FOB, principales rubros. Primer trimestre de 2019**

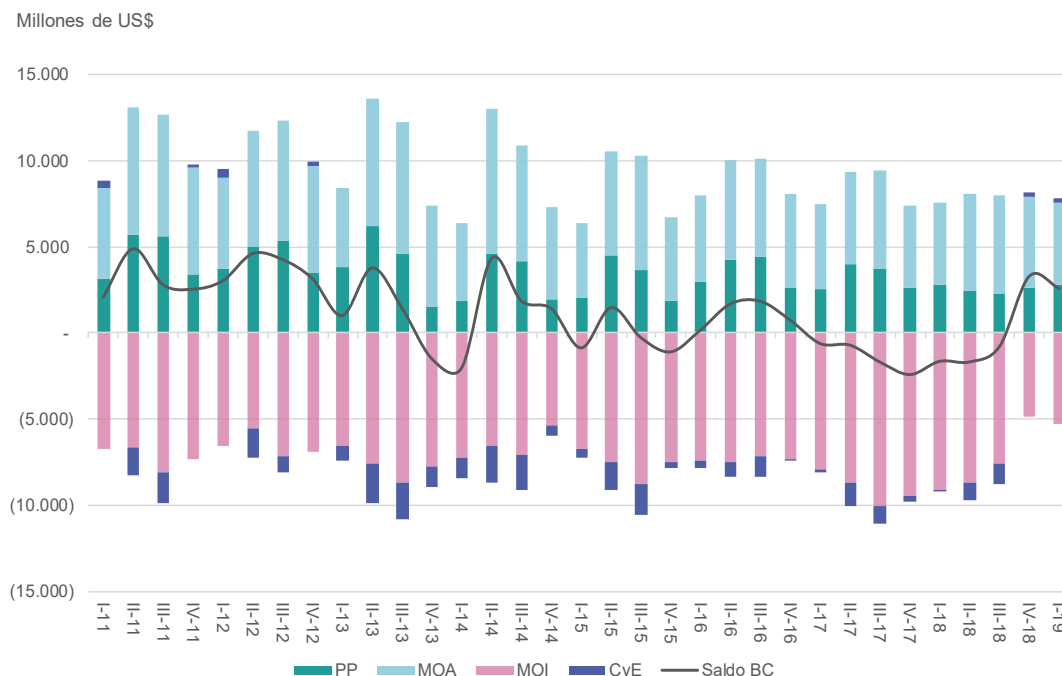


Fuente: INDEC. Dirección Nacional de Cuentas Internacionales.



Analizando los últimos cinco años, se observa a partir del cuarto trimestre de 2018 una reversión del déficit de CyE y una disminución del saldo deficitario de las MOI. En ambos casos, la principal causa de mejora del saldo fue la baja en las importaciones.

**Gráfico I.5 Evolución del saldo de la balanza comercial de bienes, exportaciones e importaciones a valor FOB, por grandes rubros**



Fuente: INDEC. Dirección Nacional de Cuentas Internacionales.

Las exportaciones del primer trimestre de 2019 alcanzaron US\$ 14.187 millones, US\$ 14.186 millones por mercancías generales y oro no monetario y US\$ 1 millón por exportaciones netas de bienes en compra-venta.

Para el primer trimestre de 2019, las ventas al exterior de mercancías generales y oro no monetario resultaron US\$ 333 millones inferiores a las de igual período del año anterior debido a una caída de un 4% en los precios internacionales compensada parcialmente por el aumento de un 2% en las cantidades vendidas.

Las ventas de PP resultaron US\$ 120 millones superiores a las de igual trimestre del año anterior a causa del aumento en 5% de los precios, compensado parcialmente por una baja de 2% en las cantidades. El resultado fue principalmente definido por la suba de cereales en US\$ 231 millones, originada por un aumento de precios de 12%.

Por su parte, la disminución en las MOA por US\$ 37 millones tuvo su explicación en la caída de 10% en los precios compensada por un aumento de 11% en las cantidades. Dentro de las MOA, la mayor caída de las ventas al exterior se observó en el rubro residuos y desperdicios de la industria alimenticia (US\$ 283 millones), como resultado de sendas disminuciones en los precios y las cantidades de 10% y 2%, respectivamente. Dicha caída contrasta con el aumento en las exportaciones de grasas y aceites (US\$ 219 millones), explicado por el incremento de 44% en las cantidades vendidas contrarrestado parcialmente por un descenso de 13% en los precios internacionales.

Las ventas externas de MOI arrojaron una baja de US\$ 443 millones a causa de la caída en 4% de los precios internacionales, en tanto que las cantidades lo hicieron en 6%. Dentro de las MOI, las exportaciones de productos químicos y conexos fueron las que más cayeron (US\$ 266 millones), como resultado de una baja en los precios y las cantidades de 13% y 16% respectivamente.

Finalmente, las exportaciones de CyE aumentaron US\$ 26 millones en el trimestre; se observó un incremento de 6% en las cantidades vendidas, contrarrestadas por una baja de 3% en los precios internacionales para este rubro.

Cuadro I.5

## Exportaciones de bienes por principales rubros. Montos y variaciones porcentuales del primer trimestre 2019 con respecto al primer trimestre 2018

Rubros	Primer trimestre			Variaciones porcentuales		
	2018	2019	Variación	Valor	Precio	Cantidad
	Millones de dólares			%		
<b>Total</b>	<b>14.520</b>	<b>14.186</b>	<b>-333</b>	<b>-2</b>	<b>-4</b>	<b>2</b>
<b>Productos primarios</b>	<b>3.641</b>	<b>3.762</b>	<b>120</b>	<b>3</b>	<b>5</b>	<b>-2</b>
Pescados y mariscos sin elaborar	443	460	17	4	1	2
Hortalizas y legumbres sin elaborar	212	166	-47	-22	-1	-21
Frutas frescas	193	137	-56	-29	-23	-8
Cereales	2.400	2.631	231	10	12	-2
Semillas y frutos oleaginosos	118	159	42	35	-13	55
Minerales metalíferos, escorias y cenizas	124	63	-61	-49	-3	-48
Otros	151	146	-5	///	///	///
<b>Manufacturas de origen agropecuario</b>	<b>5.215</b>	<b>5.178</b>	<b>-37</b>	<b>-1</b>	<b>-10</b>	<b>11</b>
Carnes	604	683	79	13	-3	17
Productos lácteos	166	177	10	6	-5	12
Productos de molinería y sus preparaciones	183	171	-12	-6	5	-11
Grasas y aceites	889	1.109	219	25	-13	44
Preparados de legumbres, hortalizas y frutas	236	231	-5	-2	-5	3
Bebidas, líquidos alcohólicos y vinagre	202	195	-7	-3	-10	7
Residuos y desperdicios de la industria alimenticia	2.331	2.048	-283	-12	-10	-2
Pielés y cueros	183	145	-38	-21	-18	-3
Otros	421	420	2	///	///	///
<b>Manufacturas de origen industrial</b>	<b>4.519</b>	<b>4.077</b>	<b>-443</b>	<b>-10</b>	<b>-4</b>	<b>-6</b>
Productos químicos y conexos	1.001	735	-266	-27	-13	-16
Materias plásticas y artificiales	278	245	-33	-12	-11	-1
Piedras, metales preciosos y sus manufacturas, monedas	640	608	-32	-5	-1	-4
Metales comunes y sus manufacturas	474	391	-83	-18	3	-20
Máquinas y aparatos, material eléctrico	324	312	-12	-4	3	-6
Material de transporte terrestre	1.456	1.396	-60	-4	-2	-2
Otros	347	390	43	///	///	///
<b>Combustibles y energía</b>	<b>1.144</b>	<b>1.170</b>	<b>26</b>	<b>2</b>	<b>-3</b>	<b>6</b>

**Nota:** las cifras excluyen exportaciones netas de bienes en compraventa.

**Fuente:** INDEC. Dirección Nacional de Cuentas Internacionales.

En cuanto a la composición del comercio exterior, durante el primer trimestre de 2019, las MOA representaron el 37% del total de las exportaciones, siendo los principales destinos India, China y Vietnam, que acumularon un cuarto del total de las exportaciones en este rubro.

Por su parte, las MOI alcanzaron el 29% de las ventas al exterior siendo Brasil, Estados Unidos y Suiza los principales compradores, absorbiendo entre los tres más de la mitad de las compras de esta categoría.

Los PP representaron el 27% del total de las exportaciones, las cuales se destinaron principalmente a Brasil, Indonesia y Vietnam, que en conjunto compraron un tercio de los productos en la mencionada categoría.

Para el caso del rubro CyE, que representó el 8% del total de las exportaciones, el principal comprador fue Estados Unidos, que se adjudicó más de un cuarto del total de las compras.

En suma, del total de las exportaciones del trimestre, los principales destinos fueron Brasil, con una participación de 18%; Estados Unidos con 7% y Chile, China y Vietnam con 5% cada uno. Estos países acumularon el 40% de las ventas argentinas al exterior.

Cuadro I.6

## Exportaciones. Monto y participación porcentual de los principales países. Primer trimestre de 2019

País	PP	MOA	MOI	CyE	Total	Participación
			Millones de dólares			%
Brasil	572	320	1.517	100	2.509	18
Estados Unidos	126	178	316	310	931	7
Chile	150	212	254	153	769	5
China	224	411	50	78	763	5
Viet Nam	307	331	6	0	644	5
Indonesia	343	202	3	-	548	4
India	20	481	16	-	517	4
Argelia	200	135	5	-	339	2
Suiza	0	5	313	-	318	2
Perú	62	106	121	4	292	2
Países Bajos	33	130	63	58	284	2
Arabia Saudita	180	80	20	0	280	2
España	104	124	27	21	276	2
Canadá	9	26	226	2	263	2
<b>Países seleccionados</b>	<b>2.332</b>	<b>2.742</b>	<b>2.934</b>	<b>725</b>	<b>8.733</b>	<b>62</b>
<b>Resto del Mundo</b>	<b>1.430</b>	<b>2.436</b>	<b>1.142</b>	<b>445</b>	<b>5.453</b>	<b>38</b>
<b>Total Exportaciones</b>	<b>3.762</b>	<b>5.178</b>	<b>4.077</b>	<b>1.170</b>	<b>14.186</b>	<b>100</b>

Fuente: INDEC. Dirección Nacional de Cuentas Internacionales.

En lo que respecta a las importaciones, durante el primer trimestre de 2019 se registraron compras de bienes por US\$ 11.626 millones (FOB), lo que muestra una disminución de 28% (US\$ 4.551 millones) respecto a igual período de 2018. Este resultado se explica por una caída de 27% en las cantidades y 1% en los precios internacionales.

Los precios aumentaron para los combustibles y lubricantes y vehículos automotores de pasajeros, se mantuvieron para las piezas y accesorios para bienes de capital y disminuyeron para las demás categorías. Cabe destacar que las cantidades cayeron de manera generalizada en todos los usos económicos (ver Cuadro I.6)

En valores absolutos, la mayor caída se registró en bienes de capital por US\$ 1.347 millones, explicada por una baja del 33% en las cantidades y de 10% en los precios internacionales. La disminución de importaciones de piezas y accesorios para bienes de capital alcanzó los US\$ 850 millones y la de vehículos automotores de pasajeros los US\$ 820 millones, principalmente como resultado, en ambos casos, de la baja en las cantidades importadas.

Cuadro I.7

## Importaciones de bienes FOB por principales usos económicos. Monto y variaciones porcentuales del primer trimestre de 2019 con respecto al primer trimestre de 2018

Rubros	Primer trimestre			Variaciones porcentuales		
	2018	2019	Variación	Valor	Precio	Cantidad
			Millones de dólares			%
<b>Total</b>	<b>16.176</b>	<b>11.626</b>	<b>4.551</b>	<b>-28</b>	<b>-1</b>	<b>-27</b>
Bienes de capital	3.351	2.003	1.347	-40	-10	-33
Bienes intermedios	4.595	4.029	566	-12	-1	-11
Combustibles y lubricantes	1.216	936	280	-23	6	-27
Piezas y accesorios para bienes de capital	3.247	2.397	850	-26	0	-26
Bienes de consumo	2.177	1.487	689	-32	-2	-30
Vehículos automotores de pasajeros	1.528	708	820	-54	3	-55
Resto	63	65	-2	///	///	///

Nota: la variación de precios utilizada como proxy para las importaciones FOB es la correspondiente a la variación de precios CIF.

Fuente: INDEC. Dirección Nacional de Cuentas Internacionales.

En cuanto al origen geográfico de las importaciones, los bienes intermedios, que representaron el 35% del total de las importaciones, provinieron de Brasil, Estados Unidos, China y Paraguay. En conjunto las importaciones desde estos orígenes alcanzaron más del 60% del total de las compras de bienes intermedios.

Por su parte, los bienes de capital (17% del total de las importaciones), provinieron de China, Brasil y Estados Unidos. Estos orígenes representaron más del 55% del total de las compras. Las piezas y accesorios para bienes de capital (que representaron el 21% del total de las importaciones), provinieron de China, Brasil y Alemania, alcanzando estos tres países una participación del 50% en las compras argentinas de este uso.

Los bienes de consumo (13%), fueron importados principalmente desde China y Brasil, países que sumaron una participación del 35%. En el caso de los automotores de pasajeros (6% del total), la mayoría de las compras se realizaron a Brasil (83% del total de las importaciones de este uso).

Por último, para los combustibles, que representaron el 8% del total de las importaciones, los principales vendedores fueron Bolivia y Estados Unidos, que proveyeron juntos más del 60% de las compras argentinas de combustibles.

En el primer trimestre de 2019 los principales orígenes de las importaciones argentinas fueron Brasil (20%), China (18%), Estados Unidos (13%) y Alemania (6%). Las compras a Brasil fueron en un 88% MOI. Desde China se importó del total un 99% en MOI. Por último, el comercio más representativo con Estados Unidos incluyó MOI en un 66%, PP en un 17% y CyE en un 16%.

Si se analizan las importaciones por uso, para el primer trimestre de 2019, desde Brasil se importó un 37% de bienes intermedios y un 25% de automotores. Las compras a China fueron en un 29% bienes de capital, en un 28% piezas y accesorios para estos bienes de capital y en un 27% bienes intermedios. Por su parte, las importaciones desde Estados Unidos fueron en un 46% bienes intermedios. Por último, las compras a Alemania fueron en un 34% piezas y accesorios para bienes de capital, 27% de bienes intermedios y 22% de bienes de capital.

**Cuadro I.8 Importaciones. Monto y participación porcentual de los principales países. Primer trimestre de 2019**

País	Bienes de Capital	Bienes Intermedios	Combustibles	Piezas y Accesorios para Bienes de Capital	Bienes de Consumo	Automotores de Pasajeros	Resto	Total	Participación
Millones de dólares									
Brasil	300	884	16	380	206	587	0	2.374	20
China	596	548	0	584	318	6	0	2.052	18
Estados Unidos	234	706	252	224	122	2	1	1.540	13
Alemania	152	188	4	241	102	16	0	702	6
<b>Países seleccionados</b>	<b>1.283</b>	<b>2.326</b>	<b>272</b>	<b>1.428</b>	<b>748</b>	<b>610</b>	<b>1</b>	<b>6.668</b>	<b>57</b>
<b>Resto del Mundo</b>	<b>721</b>	<b>1.704</b>	<b>665</b>	<b>968</b>	<b>739</b>	<b>98</b>	<b>64</b>	<b>4.958</b>	<b>43</b>
<b>Total Importaciones</b>	<b>2.003</b>	<b>4.029</b>	<b>936</b>	<b>2.397</b>	<b>1.487</b>	<b>708</b>	<b>65</b>	<b>11.626</b>	<b>100</b>

Fuente: INDEC. Dirección Nacional de Cuentas Internacionales.

## 1.A.b Servicios

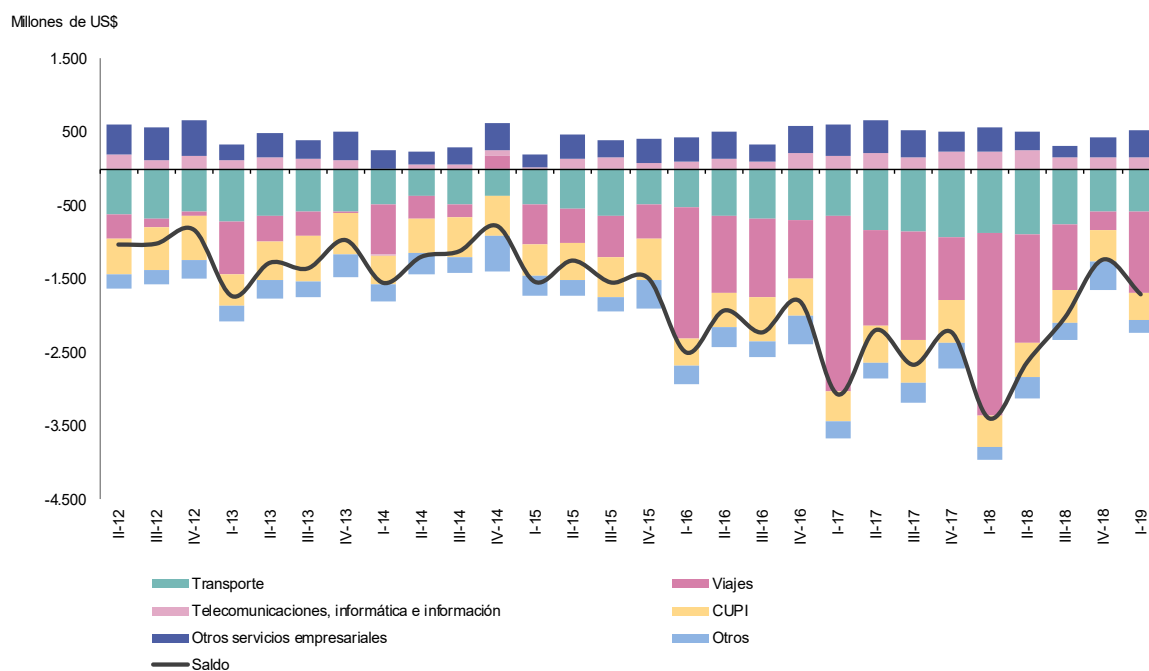
Durante el primer trimestre de 2019 la balanza de servicios arrojó un saldo negativo estimado en US\$ 1.706 millones, y resultó un 50% menor al de igual período del año pasado como consecuencia, principalmente, de la disminución interanual del déficit de la cuenta viajes y, en menor medida, del saldo en transporte.

Los principales saldos negativos correspondieron a la cuenta viajes por US\$ 1.103 millones, transporte, US\$ 578 millones, y cargos por el uso de la propiedad intelectual (CUPI), US\$ 370 millones. En contraste, se estimaron balances positivos en las cuentas otros servicios empresariales por US\$ 366 millones, principalmente por servicios profesionales y de consultoría en administración de empresas; y en servicios de telecomunicaciones, informática e información por US\$ 157 millones, destacándose los servicios informáticos.

En lo que se refiere a las exportaciones de servicios, estas sumaron US\$ 3.988 millones, US\$ 371 millones menos que en el primer trimestre de 2018, principalmente por la caída interanual registrada en viajes, US\$ 202 millones, y en servicios de telecomunicaciones, informática e información, por US\$ 73 millones.

Las importaciones de servicios totalizaron US\$ 5.694 millones, US\$ 2.061 millones menos que en igual trimestre del año anterior. Esta caída fue determinada principalmente por la baja interanual en los egresos de viajes por US\$ 1.578 millones, y transporte por US\$ 318 millones.

**Gráfico I.6 Evolución de saldos de la balanza de servicios por rubro**



Fuente: INDEC. Dirección Nacional de Cuentas Internacionales.

La cuenta viajes registró un saldo deficitario de US\$ 1.103 millones en el primer trimestre de 2019. Los ingresos registrados fueron US\$ 1.695 millones, y resultaron US\$ 202 millones menores a los de igual trimestre del 2018, mientras que los egresos ascendieron a US\$ 2.799 millones, US\$ 1.578 millones menos que el mismo trimestre del año anterior.

El ajuste interanual en los ingresos de esta cuenta se debió principalmente a que se registró una baja del 2% en la estadía promedio de los turistas no residentes que visitaron el país y una caída de 12% en el gasto diario de dichos turistas, a pesar de que hubo un aumento de 7% en la cantidad de visitantes<sup>1</sup>. El principal mercado para el turismo receptivo por el nivel de gasto total fue Europa (US\$ 448 millones), seguido por Brasil (US\$ 262 millones) y Estados Unidos y Canadá (US\$ 255 millones). En número de turistas, la mayor cantidad provino de Chile, Brasil y Europa.

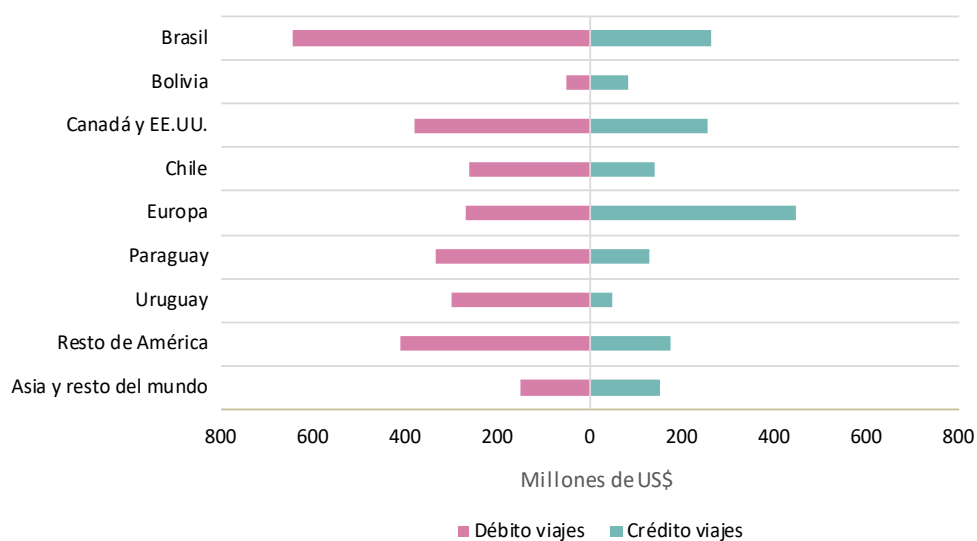
Por su parte, el menor egreso tuvo su origen en la caída interanual del 30% en el número de turistas argentinos que salieron al exterior y una disminución en el gasto diario del 5% respecto al mismo periodo del año anterior, mientras que la estadía aumentó en un 1% para el turismo emisor. También disminuyó significativamente la cantidad de excursionistas y su gasto. A nivel de gasto total, los principales mercados de destino del turismo emisor fueron Brasil (US\$ 646 millones), Resto de América<sup>2</sup> (US\$ 411 millones) y Estados Unidos y Canadá (US\$ 380 millones). En número de turistas, los principales destinos fueron Brasil, Uruguay y Chile.

<sup>1</sup> Generalizado para todos los orígenes excepto para Paraguay y Bolivia.

<sup>2</sup> Conglomerado que reúne a todos los países americanos excepto los limítrofes, Estados Unidos y Canadá.

Gráfico I.7

**Crédito y débito de la cuenta viajes por origen/destino. Primer trimestre de 2019**

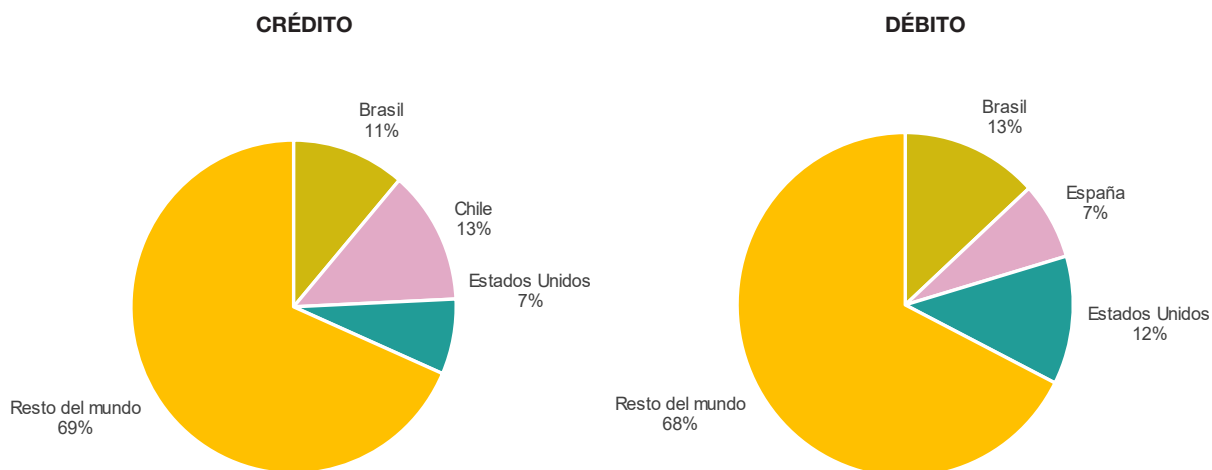


Fuente: INDEC. Dirección Nacional de Cuentas Internacionales.

Respecto del saldo de la cuenta transporte, este fue deficitario en US\$ 578 millones durante el primer trimestre de 2019. Se registraron ingresos por US\$ 461 millones, US\$ 20 millones menos que en igual período del año anterior. Los egresos sumaron US\$ 1.039 millones lo que representó una disminución interanual de US\$ 319 millones originada principalmente en la caída registrada en pasajes y en fletes. Los principales destinos de las exportaciones de transporte fueron Chile, Brasil y Estados Unidos, mientras que los principales países de origen de los servicios de transporte fueron Brasil, Estados Unidos y España.

Gráfico I.8

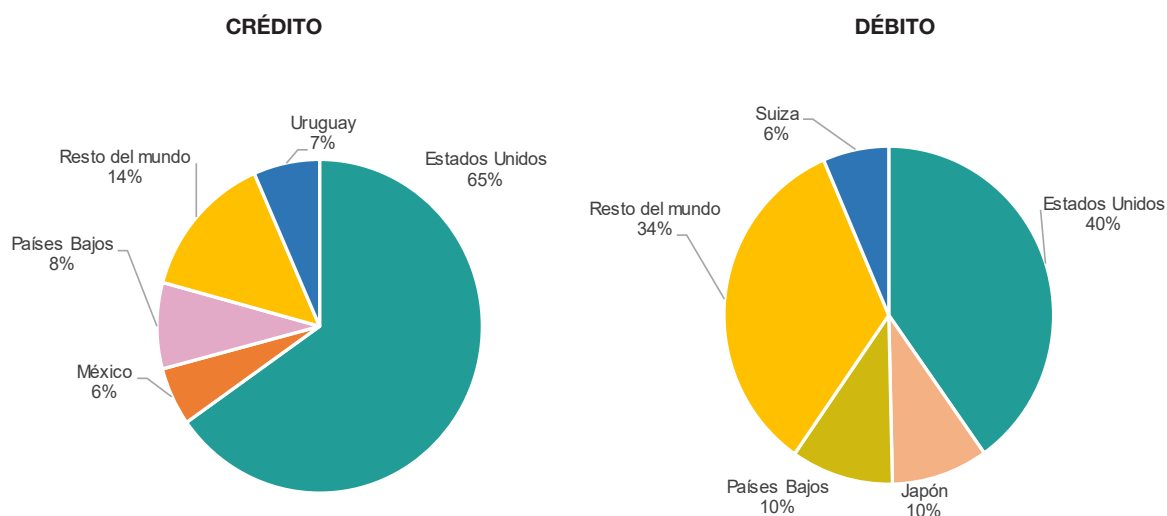
**Servicios de transporte. Participación por país. Primer trimestre de 2019**



Fuente: INDEC. Dirección Nacional de Cuentas Internacionales.

El saldo de la cuenta cargos por el uso de la propiedad intelectual (CUPI) mostró un déficit de US\$ 370 millones en el trimestre, con una mejora interanual de US\$ 51 millones debido principalmente a la baja de los egresos. Los dos principales mercados, tanto para los ingresos como para los egresos en este rubro, fueron Estados Unidos y Países Bajos.

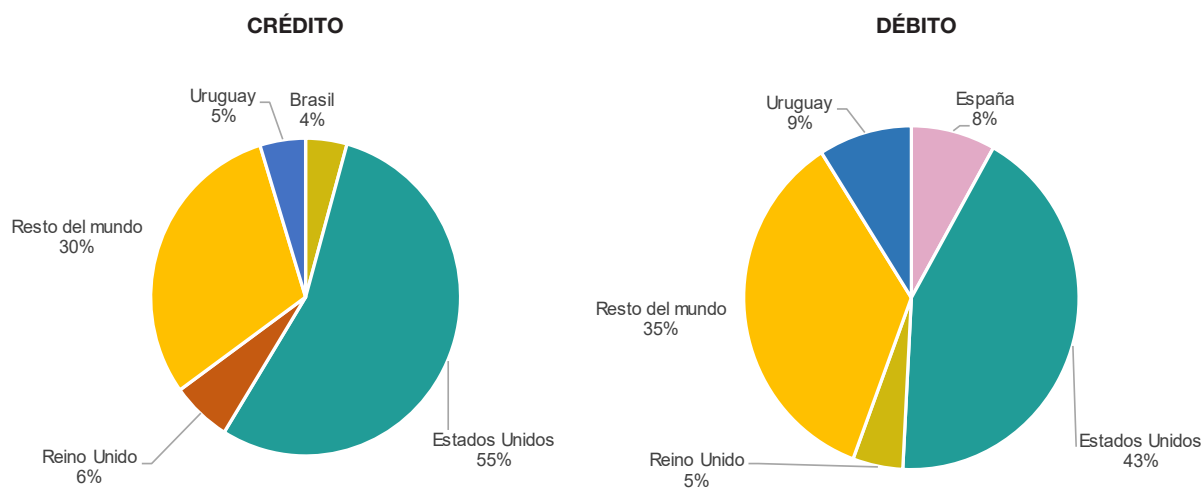
**Gráfico I.9 Cargos por el uso de la propiedad intelectual. Participación por país. Primer trimestre de 2019**



Fuente: INDEC. Dirección Nacional de Cuentas Internacionales.

El saldo de servicios de telecomunicaciones, informática e información sumó US\$ 157 millones con una disminución de US\$ 78 millones con respecto a igual período del año anterior debido principalmente a la caída en los ingresos por servicios de informática. Los principales destinos de las exportaciones fueron Estados Unidos, Reino Unido y Uruguay, mientras que los principales orígenes de las importaciones fueron Estados Unidos, Uruguay y España.

**Gráfico I.10 Servicio de telecomunicaciones, informática e información. Participación por país. Primer trimestre de 2019**

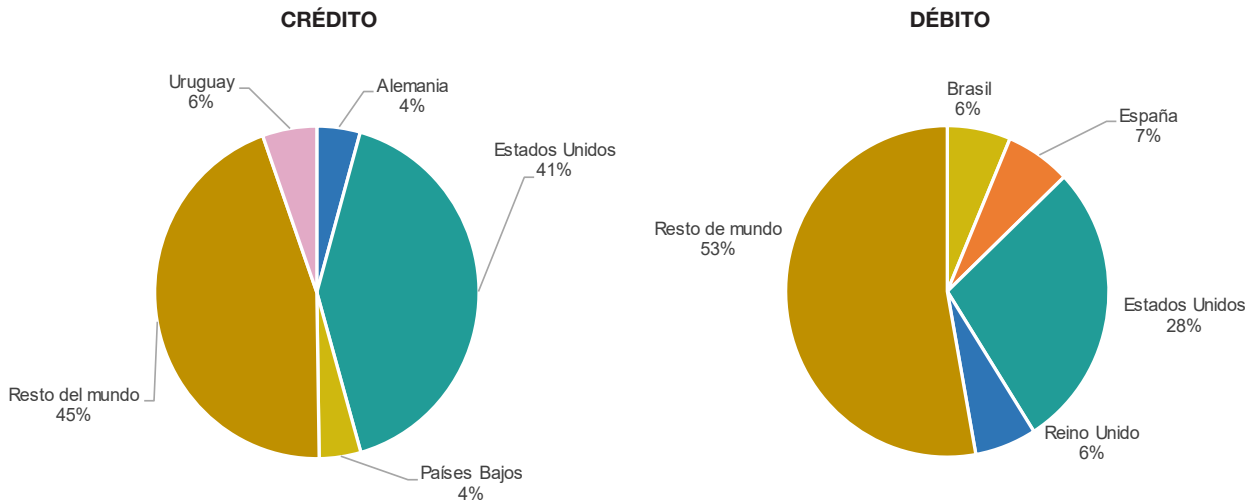


Fuente: INDEC. Dirección Nacional de Cuentas Internacionales.

La cuenta otros servicios empresariales presentó el saldo positivo más importante de los servicios (US\$ 366 millones) con una mejora interanual de US\$ 40 millones. Los principales destinos de las exportaciones de estos servicios en el trimestre fueron Estados Unidos, Uruguay, Alemania y Países Bajos, mientras que los principales orígenes de las importaciones fueron Estados Unidos, España, Brasil y Reino Unido.

Gráfico I.11

Otros servicios empresariales. Participación por país. Primer trimestre de 2019



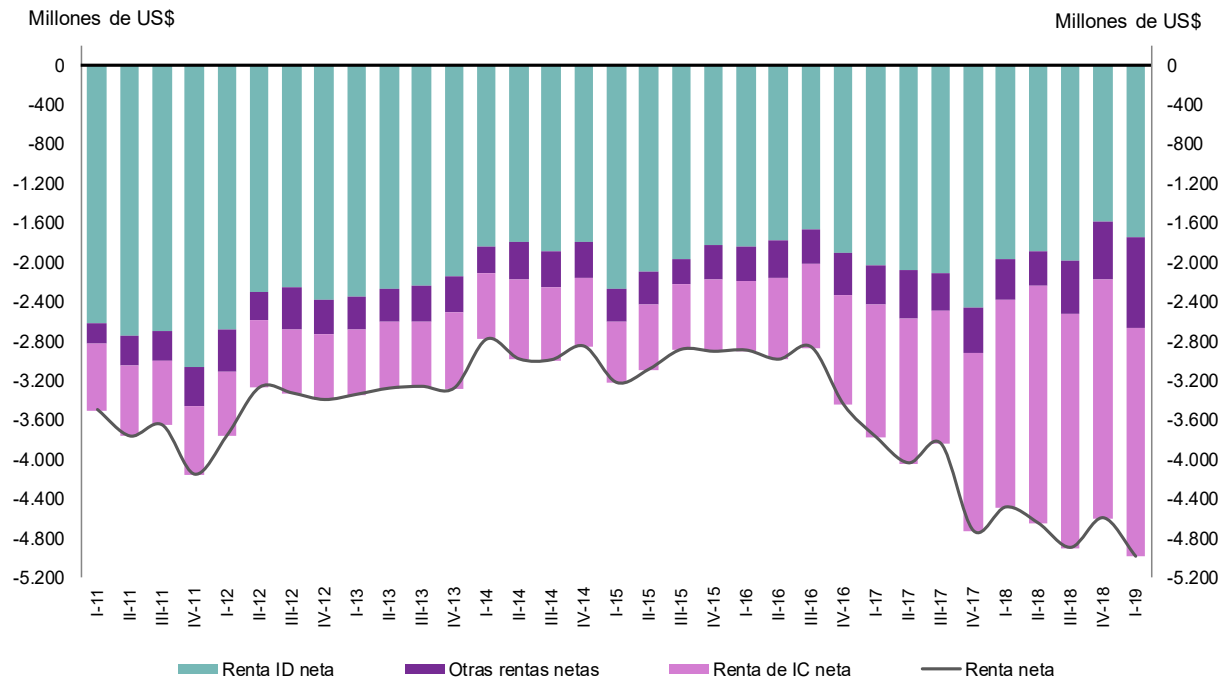
Fuente: INDEC. Dirección Nacional de Cuentas Internacionales.

1.B Ingreso primario

En el primer trimestre de 2019, la cuenta ingreso primario alcanzó un débito neto de US\$ 4.987 millones, explicado por el egreso neto de rentas de inversión de cartera por US\$ 2.327 millones, inversión directa por US\$ 1.741 millones, y renta de otra inversión por US\$ 990 millones. Por otra parte, los activos de reserva generaron créditos netos por US\$ 94 millones. Por último, la cuenta remuneración de empleados registró un débito neto de US\$ 23 millones.

Gráfico I.12

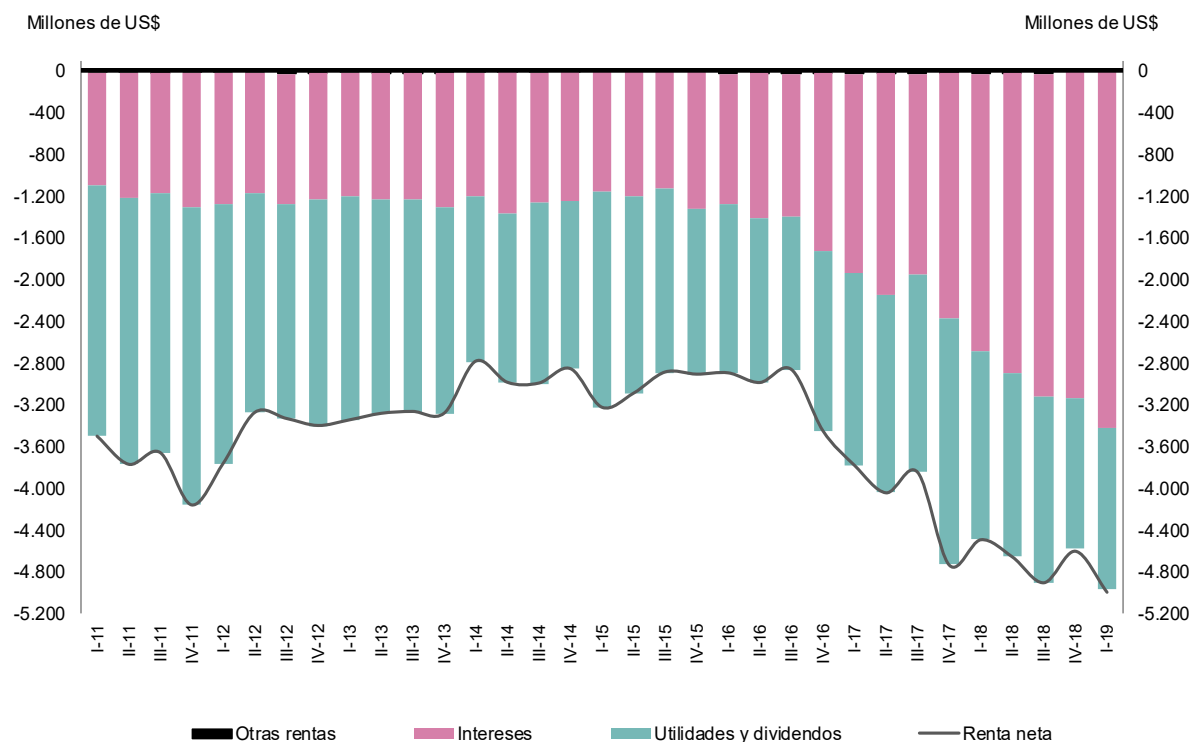
Evolución de la cuenta ingreso primario por categoría funcional



Fuente: INDEC. Dirección Nacional de Cuentas Internacionales.



**Gráfico I.13 Evolución de la cuenta ingreso primario por tipo de renta**



Fuente: INDEC. Dirección Nacional de Cuentas Internacionales.

## 1.C Ingreso secundario

Respecto de la cuenta ingreso secundario se estimó un superávit de US\$ 282 millones para el primer trimestre de 2019, US\$ 115 millones superior al de igual trimestre del año anterior. Esta mejora responde principalmente a los menores giros netos en concepto de transferencias personales por US\$ 122 millones.

Los ingresos por transferencias personales provinieron principalmente de Estados Unidos y España, mientras que los egresos se dirigieron mayoritariamente a Paraguay, Perú, Bolivia y Colombia.

## 2. Cuenta de capital

La cuenta de capital presentó un flujo positivo de US\$ 32 millones en el primer trimestre de 2019 explicado por la disposición neta de activos no financieros no producidos.

## 3. Cuenta financiera

En el trimestre analizado, la cuenta financiera mostró un ingreso neto de capitales de US\$ 4.935 millones, explicado por la adquisición neta de activos financieros por US\$ 440 millones, y la emisión neta de pasivos por US\$ 5.375 millones.

Las necesidades netas de financiamiento se cubrieron, esencialmente, mediante ingresos netos de inversión directa US\$ 2.252 millones y otra Inversión US\$ 2.404 millones, principalmente créditos comerciales. A nivel de sector institucional, aquellos que explican la mayor parte del financiamiento neto fueron las sociedades captadoras de depósitos (excepto Banco Central), US\$ 2.471 millones, y otros sectores (principalmente constituido por hogares e instituciones no financieras), US\$ 1.636 millones. Por su parte, el resto de los sectores registró ingresos de menor cuantía; Gobierno general, US\$ 783 millones y BCRA, US\$ 45 millones.

### 3.1 Inversión directa

La inversión directa, que consiste en una inversión financiera con interés estratégico, registró en el primer trimestre de 2019 un ingreso neto de capitales de US\$ 2.252 millones, US\$ 142 millones menos que igual período del año anterior.

El flujo de inversión directa en el exterior alcanzó US\$ 406 millones, de forma que resultó US\$ 149 millones menor que en el primer trimestre de 2018. La inversión directa en el país se estimó en US\$ 2.659 millones, lo que resulta en una caída de US\$ 291 millones en la comparación interanual.

### 3.2 Inversión de cartera

La inversión de cartera consiste en una categoría funcional identificada con la búsqueda de rendimientos y diversificación de riesgos mediante la participación en acciones o títulos de deuda. Durante el trimestre se observó un ingreso neto de capitales de US\$ 223 millones, cifra considerablemente menor a los ingresos netos por US\$ 12.946 millones que se registraron en igual trimestre de 2018. Para los activos se estimó un egreso neto (adquisición neta de activos) de US\$ 491 millones, US\$ 3.013 millones menor que el estimado para igual trimestre del año anterior, correspondiendo casi en su totalidad a títulos de deuda y acciones adquiridos por el sector compuesto por sociedades no financieras, hogares e instituciones sin fines de lucro que sirven a los hogares (ISFLSH).

En cuanto a los pasivos, los ingresos netos (emisión neta de pasivos) se valoraron en US\$ 714 millones, mientras que para igual trimestre del año anterior se registraron ingresos netos por US\$ 16.450 millones.

### 3.3 Derivados financieros

Los derivados financieros alcanzaron ingresos por US\$ 10 millones, como resultado de la compraventa entre residentes y no residentes a través del mercado secundario de cupones vinculados al PIB, emitidos en el canje de deuda de 2005.

### 3.4 Otra inversión

Los flujos de la cuenta otra inversión, que incluye moneda y depósitos, créditos y anticipos comerciales, y préstamos, totalizaron un ingreso neto de capitales de US\$ 2.404 millones, debido a la venta neta de activos financieros externos, US\$ 412 millones (principalmente moneda y depósitos), y una emisión neta de pasivos externos, US\$ 1.992 millones. Dicho financiamiento ha sido explicado fundamentalmente por créditos y anticipos comerciales, tomados por otros sectores, US\$ 2.035 millones.

La formación neta de activos externos se redujo en US\$ 3.421 millones comparado con igual trimestre del año anterior, mientras que la emisión neta de pasivos externos disminuyó en US\$ 1.450 millones respecto al mismo período.

### 3.5 Activos de reserva

Los flujos transaccionales de balanza de pagos implicaron una baja en las reservas de US\$ 45 millones. Esta disminución fue más que compensada por los cambios de paridades entre monedas que han implicado un incremento por US\$ 446 millones. De esta manera, el resultado fue un incremento de las reservas internacionales del Banco Central por US\$ 401 millones hasta alcanzar US\$ 66.187 millones al 31 de marzo de 2019.

La variación, por efecto transaccional, de los activos de reserva se compone de las compras directas de divisas al Tesoro nacional que representaron ingresos netos de US\$ 2.729 millones, los rendimientos de las reservas por US\$ 94 millones, contrarrestado por las ventas netas de divisas en el Mercado Único y Libre de Cambios (MULC) por US\$ 2.868 millones.

Cuadro I.9

## Balanza de pagos por componentes y categoría funcional del activo y/o pasivo externo

	2017					2018					2019
	I	II	III	IV	Total	I	II	III	IV	Total	I
	Millones de dólares										
<b>1. Cuenta corriente</b>	<b>-7.231</b>	<b>-6.734</b>	<b>-8.266</b>	<b>-9.367</b>	<b>-31.598</b>	<b>-9.369</b>	<b>-8.500</b>	<b>-7.453</b>	<b>-2.157</b>	<b>-27.479</b>	<b>-3.849</b>
<b>1. A. Bienes y servicios</b>	<b>-3.689</b>	<b>-2.913</b>	<b>-4.357</b>	<b>-4.652</b>	<b>-15.611</b>	<b>-5.049</b>	<b>-4.317</b>	<b>-2.813</b>	<b>2.030</b>	<b>-10.149</b>	<b>855</b>
Exportaciones FOB (crédito)	16.738	18.944	19.319	18.390	73.391	18.883	18.894	18.873	19.704	76.354	18.176
Importaciones FOB (débito)	20.427	21.857	23.676	23.042	89.002	23.932	23.211	21.686	17.675	86.503	17.320
<b>1. A.a. Bienes</b>	<b>-620</b>	<b>-719</b>	<b>-1.691</b>	<b>-2.431</b>	<b>-5.462</b>	<b>-1.653</b>	<b>-1.687</b>	<b>-792</b>	<b>3.264</b>	<b>-867</b>	<b>2.562</b>
Exportaciones FOB (crédito)	12.765	15.517	15.838	14.519	58.639	14.524	15.521	15.611	15.982	61.638	14.187
Importaciones FOB (débito)	13.385	16.236	17.529	16.951	64.101	16.176	17.208	16.403	12.719	62.505	11.626
<b>1. A.b. Servicios</b>	<b>-3.069</b>	<b>-2.194</b>	<b>-2.666</b>	<b>-2.221</b>	<b>-10.149</b>	<b>-3.396</b>	<b>-2.631</b>	<b>-2.021</b>	<b>-1.234</b>	<b>-9.282</b>	<b>-1.706</b>
Exportaciones de servicios (crédito)	3.973	3.427	3.481	3.870	14.752	4.359	3.373	3.262	3.722	14.717	3.988
Importaciones de servicios (débito)	7.042	5.620	6.147	6.091	24.901	7.755	6.004	5.283	4.956	23.998	5.694
<b>1. B. Ingreso primario</b>	<b>-3.777</b>	<b>-4.039</b>	<b>-3.844</b>	<b>-4.728</b>	<b>-16.388</b>	<b>-4.487</b>	<b>-4.650</b>	<b>-4.897</b>	<b>-4.596</b>	<b>-18.629</b>	<b>-4.987</b>
<b>1. B.1. Remuneración de empleados</b>	<b>-24</b>	<b>-18</b>	<b>-27</b>	<b>-19</b>	<b>-88</b>	<b>-28</b>	<b>-20</b>	<b>-23</b>	<b>-18</b>	<b>-89</b>	<b>-23</b>
<b>1. B.2. Renta de la inversión</b>	<b>-3.753</b>	<b>-4.021</b>	<b>-3.817</b>	<b>-4.709</b>	<b>-16.299</b>	<b>-4.459</b>	<b>-4.630</b>	<b>-4.873</b>	<b>-4.578</b>	<b>-18.541</b>	<b>-4.965</b>
<b>1. B.2.1. Inversión directa</b>	<b>-2.033</b>	<b>-2.073</b>	<b>-2.115</b>	<b>-2.461</b>	<b>-8.682</b>	<b>-1.967</b>	<b>-1.883</b>	<b>-1.977</b>	<b>-1.588</b>	<b>-7.415</b>	<b>-1.741</b>
Crédito	232	249	243	297	1.019	383	404	420	316	1.523	300
Débito	2.265	2.321	2.357	2.757	9.701	2.350	2.287	2.398	1.904	8.938	2.041
<b>1. B.2.2. Inversión de cartera</b>	<b>-1.349</b>	<b>-1.472</b>	<b>-1.351</b>	<b>-1.809</b>	<b>-5.981</b>	<b>-2.110</b>	<b>-2.413</b>	<b>-2.368</b>	<b>-2.432</b>	<b>-9.323</b>	<b>-2.327</b>
Crédito	355	391	566	654	1.966	764	771	755	743	3.034	838
Débito	1.704	1.863	1.918	2.463	7.947	2.874	3.184	3.123	3.175	12.357	3.166
<b>1. B.2.3. Otra inversión</b>	<b>-398</b>	<b>-513</b>	<b>-391</b>	<b>-465</b>	<b>-1.767</b>	<b>-445</b>	<b>-478</b>	<b>-639</b>	<b>-657</b>	<b>-2.220</b>	<b>-990</b>
Crédito	184	204	205	199	791	262	316	314	327	1.219	208
Débito	582	717	596	664	2.559	707	794	953	984	3.438	1.198
<b>1. B.2.4. Activos de reserva</b>	<b>27</b>	<b>37</b>	<b>41</b>	<b>25</b>	<b>130</b>	<b>63</b>	<b>144</b>	<b>111</b>	<b>99</b>	<b>417</b>	<b>94</b>
<b>1. C Ingreso secundario</b>	<b>235</b>	<b>218</b>	<b>-65</b>	<b>13</b>	<b>401</b>	<b>167</b>	<b>468</b>	<b>256</b>	<b>409</b>	<b>1.300</b>	<b>282</b>
<b>2. Cuenta de capital</b>	<b>37</b>	<b>35</b>	<b>59</b>	<b>7</b>	<b>139</b>	<b>20</b>	<b>11</b>	<b>40</b>	<b>16</b>	<b>87</b>	<b>32</b>
<b>3. Cuenta financiera</b>	<b>-6.224</b>	<b>-6.971</b>	<b>-8.878</b>	<b>-9.200</b>	<b>-31.273</b>	<b>-9.647</b>	<b>-8.617</b>	<b>-7.868</b>	<b>-1.853</b>	<b>-27.985</b>	<b>-4.935</b>
<b>3.1. Inversión directa</b>	<b>-3.174</b>	<b>-2.021</b>	<b>-3.043</b>	<b>-2.124</b>	<b>-10.361</b>	<b>-2.394</b>	<b>-2.281</b>	<b>-2.743</b>	<b>-2.653</b>	<b>-10.071</b>	<b>-2.252</b>
Inversión directa en el exterior (activo)	334	268	288	266	1.156	556	449	498	300	1.802	406
Inversión directa en el país (pasivo)	3.508	2.289	3.331	2.390	11.517	2.950	2.730	3.240	2.953	11.873	2.659
<b>3.2. Inversión de cartera</b>	<b>-14.043</b>	<b>-3.760</b>	<b>-7.208</b>	<b>-10.910</b>	<b>-35.922</b>	<b>-12.946</b>	<b>2.098</b>	<b>1.909</b>	<b>2.256</b>	<b>-6.683</b>	<b>-223</b>
Inversión de cartera en el exterior (activo)	1.560	1.466	568	1.908	5.502	3.504	541	706	1.340	6.092	491
Inversión de cartera en el país (pasivo)	15.603	5.227	7.776	12.818	41.424	16.450	-1.557	-1.202	-916	12.775	714
<b>3.3. Derivados financieros</b>	<b>-140</b>	<b>7</b>	<b>11</b>	<b>26</b>	<b>-96</b>	<b>-26</b>	<b>-5</b>	<b>1</b>	<b>-5</b>	<b>-35</b>	<b>-10</b>
<b>3.4. Otra inversión</b>	<b>194</b>	<b>1.607</b>	<b>-523</b>	<b>-728</b>	<b>550</b>	<b>-433</b>	<b>-9.170</b>	<b>5.252</b>	<b>-18.121</b>	<b>-22.473</b>	<b>-2.404</b>
Activo	694	2.188	5.417	4.206	12.506	3.009	10.316	8.389	3.470	25.185	-412
Pasivo	500	581	5.941	4.934	11.956	3.442	19.486	3.138	21.591	47.657	1.992
<b>3.5. Activos de reservas</b>	<b>10.938</b>	<b>-2.804</b>	<b>1.885</b>	<b>4.537</b>	<b>14.556</b>	<b>6.153</b>	<b>741</b>	<b>-12.287</b>	<b>16.670</b>	<b>11.277</b>	<b>-45</b>
Reservas internacionales del BCRA	11.214	-2.528	2.242	4.818	15.747	6.671	155	-12.878	16.782	10.731	-45
Ajuste por tipo de pase	276	277	357	281	1.191	518	-586	-591	113	-546	0
<b>4.5. Errores y omisiones (3) - (1) - (2)</b>	<b>970</b>	<b>-272</b>	<b>-671</b>	<b>160</b>	<b>186</b>	<b>-298</b>	<b>-128</b>	<b>-454</b>	<b>288</b>	<b>-593</b>	<b>-1.118</b>

Fuente: INDEC. Dirección Nacional de Cuentas Internacionales.

Cuadro I.10

## Balanza de pagos por componentes y sector propietario del activo y/o pasivo externo

	2017					2018					2019
	I	II	III	IV	Total	I	II	III	IV	Total	I
	Millones de dólares										
<b>1. Cuenta corriente</b>	<b>-7.231</b>	<b>-6.734</b>	<b>-8.266</b>	<b>-9.367</b>	<b>-31.598</b>	<b>-9.369</b>	<b>-8.500</b>	<b>-7.453</b>	<b>-2.157</b>	<b>-27.479</b>	<b>-3.849</b>
<b>1. A.a Bienes</b>	<b>-620</b>	<b>-719</b>	<b>-1.691</b>	<b>-2.431</b>	<b>-5.462</b>	<b>-1.653</b>	<b>-1.687</b>	<b>-792</b>	<b>3.264</b>	<b>-867</b>	<b>2.562</b>
Exportaciones FOB (crédito)	12.765	15.517	15.838	14.519	58.639	14.524	15.521	15.611	15.982	61.638	14.187
Importaciones FOB (débito)	13.385	16.236	17.529	16.951	64.101	16.176	17.208	16.403	12.719	62.505	11.626
<b>1.A.b Servicios</b>	<b>-3.069</b>	<b>-2.194</b>	<b>-2.666</b>	<b>-2.221</b>	<b>-10.149</b>	<b>-3.396</b>	<b>-2.631</b>	<b>-2.021</b>	<b>-1.234</b>	<b>-9.282</b>	<b>-1.706</b>
Exportaciones de servicios (crédito)	3.973	3.427	3.481	3.870	14.752	4.359	3.373	3.262	3.722	14.717	3.988
Importaciones de servicios (débito)	7.042	5.620	6.147	6.091	24.901	7.755	6.004	5.283	4.956	23.998	5.694
<b>1.B Ingreso primario</b>	<b>-3.777</b>	<b>-4.039</b>	<b>-3.844</b>	<b>-4.728</b>	<b>-16.388</b>	<b>-4.487</b>	<b>-4.650</b>	<b>-4.897</b>	<b>-4.596</b>	<b>-18.629</b>	<b>-4.987</b>
<b>Otras Rentas</b>	<b>-24</b>	<b>-18</b>	<b>-27</b>	<b>-19</b>	<b>-88</b>	<b>-28</b>	<b>-20</b>	<b>-23</b>	<b>-18</b>	<b>-89</b>	<b>-23</b>
<b>Renta de la inversión</b>	<b>-3.753</b>	<b>-4.021</b>	<b>-3.817</b>	<b>-4.709</b>	<b>-16.299</b>	<b>-4.459</b>	<b>-4.630</b>	<b>-4.873</b>	<b>-4.578</b>	<b>-18.541</b>	<b>-4.965</b>
Intereses	-1.910	-2.129	-1.923	-2.355	-8.317	-2.664	-2.868	-3.098	-3.130	-11.759	-3.426
Crédito	501	562	739	784	2.586	1.003	1.146	1.119	1.130	4.398	1.085
Débito	2.411	2.691	2.662	3.139	10.904	3.667	4.014	4.216	4.261	16.157	4.511
Utilidades y dividendos	-1.843	-1.892	-1.894	-2.354	-7.982	-1.795	-1.763	-1.776	-1.448	-6.782	-1.538
Crédito	296	318	315	391	1.321	469	489	482	355	1.794	355
Débito	2.139	2.210	2.209	2.745	9.303	2.264	2.252	2.257	1.803	8.576	1.893
<b>1.C Ingreso secundario</b>	<b>235</b>	<b>218</b>	<b>-65</b>	<b>13</b>	<b>401</b>	<b>167</b>	<b>468</b>	<b>256</b>	<b>409</b>	<b>1.300</b>	<b>282</b>
<b>2. Cuenta de capital</b>	<b>37</b>	<b>35</b>	<b>59</b>	<b>7</b>	<b>139</b>	<b>20</b>	<b>11</b>	<b>40</b>	<b>16</b>	<b>87</b>	<b>32</b>
<b>3. Cuenta financiera</b>	<b>-6.224</b>	<b>-6.971</b>	<b>-8.878</b>	<b>-9.200</b>	<b>-31.273</b>	<b>-9.647</b>	<b>-8.617</b>	<b>-7.868</b>	<b>-1.853</b>	<b>-27.985</b>	<b>-4.935</b>
<b>Banco Central</b>	<b>10.710</b>	<b>-3.345</b>	<b>944</b>	<b>1.116</b>	<b>9.425</b>	<b>1.656</b>	<b>1.698</b>	<b>-8.787</b>	<b>9.507</b>	<b>4.074</b>	<b>-45</b>
Activos	10.938	-2.804	1.885	4.537	14.556	6.153	741	-12.287	16.670	11.277	-45
Pasivos	229	540	941	3.421	5.131	4.497	-957	-3.500	7.163	7.203	0
<b>Sociedades captadoras de depósitos</b>	<b>-1.805</b>	<b>-2.115</b>	<b>-1.466</b>	<b>-682</b>	<b>-6.068</b>	<b>-2.484</b>	<b>358</b>	<b>157</b>	<b>3.877</b>	<b>1.909</b>	<b>-2.471</b>
Activos	-1.512	-860	1.070	540	-762	-1.789	539	66	3.404	2.220	-2.062
Pasivos	293	1.254	2.536	1.222	5.306	694	181	-91	-473	311	409
<b>Gobierno general</b>	<b>-13.991</b>	<b>-3.124</b>	<b>-8.196</b>	<b>-8.624</b>	<b>-33.935</b>	<b>-11.821</b>	<b>-14.694</b>	<b>-3.402</b>	<b>-14.463</b>	<b>-44.380</b>	<b>-783</b>
Activos	-29	-59	-59	-82	-229	75	166	123	53	416	35
Pasivos	13.962	3.065	8.137	8.542	33.706	11.896	14.860	3.524	14.516	44.796	818
<b>Otros sectores</b>	<b>-1.138</b>	<b>1.612</b>	<b>-160</b>	<b>-1.009</b>	<b>-695</b>	<b>3.002</b>	<b>4.020</b>	<b>4.164</b>	<b>-774</b>	<b>10.413</b>	<b>-1.636</b>
Activos	4.130	4.842	5.262	5.922	20.155	8.783	10.602	9.405	1.653	30.443	2.513
Pasivos	5.267	3.230	5.422	6.931	20.850	5.781	6.581	5.240	2.427	20.030	4.148
<b>4.5. Errores y omisiones (3) - (1) - (2)</b>	<b>970</b>	<b>-272</b>	<b>-671</b>	<b>160</b>	<b>186</b>	<b>-298</b>	<b>-128</b>	<b>-454</b>	<b>288</b>	<b>-593</b>	<b>-1.118</b>

Fuente: INDEC. Dirección Nacional de Cuentas Internacionales.

## Sección II. Posición de inversión internacional

### 1.1 Presentación por categoría funcional

Al cierre del primer trimestre de 2019, la economía argentina registró una posición de inversión internacional neta a valor de mercado acreedora de US\$ 63.528 millones, US\$ 1.774 menor respecto del trimestre anterior.

Del total de activos financieros externos al 31 de marzo de 2019 estimados en US\$ 379.246 millones, 11% corresponde a inversión directa, 16% a inversión de cartera, 55% a otra inversión (constituida fundamentalmente por moneda y depósitos) y 17% en activos de reserva. Durante el trimestre, los activos financieros se incrementaron en US\$ 1.991 millones, debido a los aumentos de inversión de cartera, US\$ 1.702 millones, activos de reserva US\$ 401 millones e inversión directa US\$ 300 millones, los cuales fueron parcialmente compensados por la baja en otra inversión, US\$ 412 millones.

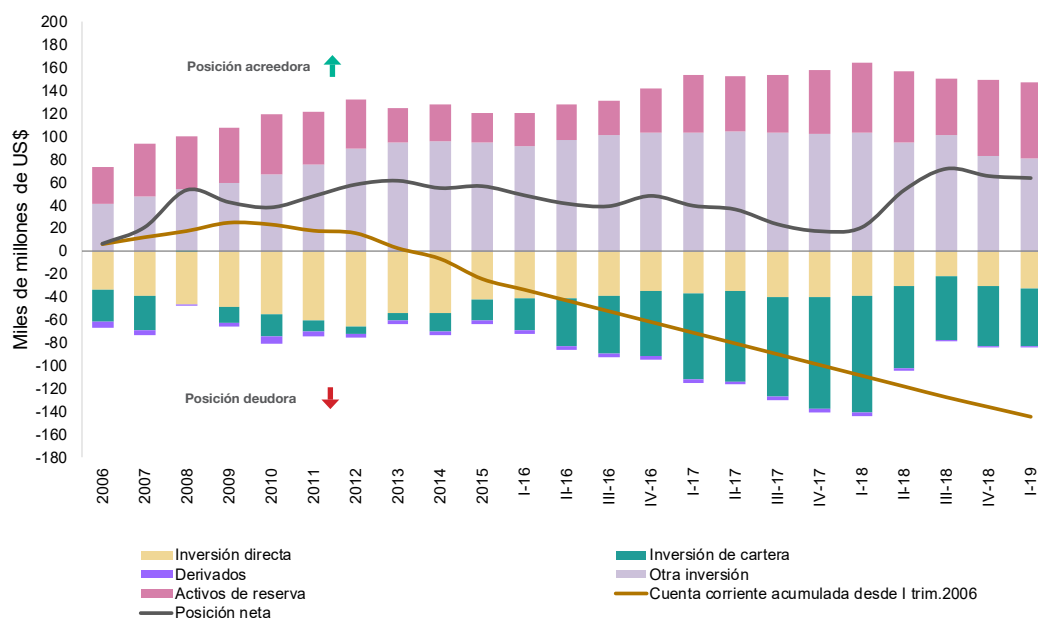
Del total de pasivos, US\$ 315.718 millones, 35% corresponde a inversión de cartera (constituida fundamentalmente por títulos de deuda); 40% a otra inversión; 24% a inversión directa; y 0,4% a derivados financieros. Las mayores variaciones han sido el incremento de US\$ 2.891 millones en la inversión directa y otra inversión US\$ 2.214 millones, mientras que ha disminuido tanto el valor de mercado de los títulos de deuda y participaciones de capital, US\$ 1.234 millones, como el de los derivados financieros en US\$ 106 millones.

**Cuadro II.1 Posición de inversión internacional por categoría funcional a valor de mercado**

	2017				2018				2019
	I	II	III	IV	I	II	III	IV	I
Millones de dólares									
<b>B90. Posición de inversión internacional neta (A-L)</b>	<b>39.471</b>	<b>36.246</b>	<b>23.339</b>	<b>17.332</b>	<b>20.768</b>	<b>53.052</b>	<b>71.627</b>	<b>65.303</b>	<b>63.528</b>
<b>A. Activos</b>	<b>308.511</b>	<b>311.569</b>	<b>322.485</b>	<b>337.123</b>	<b>351.841</b>	<b>360.722</b>	<b>360.299</b>	<b>377.256</b>	<b>379.246</b>
1. Inversión directa	40.049	40.343	40.658	40.930	41.298	41.643	42.034	42.228	42.527
2. Inversión de cartera	48.048	51.212	54.200	59.405	62.725	60.781	64.417	60.784	62.486
4. Otra inversión	169.891	172.019	177.390	181.733	186.092	196.417	204.845	208.458	208.046
5. Activos de reserva	50.522	47.995	50.237	55.055	61.726	61.881	49.003	65.786	66.187
<b>L. Pasivos</b>	<b>269.039</b>	<b>275.323</b>	<b>299.146</b>	<b>319.791</b>	<b>331.073</b>	<b>307.670</b>	<b>288.672</b>	<b>311.953</b>	<b>315.718</b>
1. Inversión directa	76.728	75.236	80.378	80.700	80.353	71.971	63.686	72.573	75.464
2. Inversión de cartera	122.732	129.637	141.331	156.535	164.775	132.839	120.164	113.160	111.926
3. Derivados financieros	3.008	2.827	3.546	3.451	2.832	1.583	1.271	1.299	1.192
4. Otra inversión	66.571	67.622	73.892	79.105	83.113	101.276	103.552	124.921	127.135

Fuente: INDEC. Dirección Nacional de Cuentas Internacionales.

**Gráfico II.1 Posición de inversión internacional, activos financieros y pasivos por categoría funcional a valor de mercado**



Fuente: INDEC. Dirección Nacional de Cuentas Internacionales.

## 1.2

### Presentación de acuerdo a los sectores institucionales

La posición acreedora neta al 31 de marzo de 2019 fue de US\$ 63.528 millones, US\$ 1.774 millones menor a la PII de fin de 2018. Esta disminución se debió a que los pasivos externos se incrementaron más que los activos externos, siendo las sociedades captadoras de depósitos el sector que más contribuyó a esta evolución.

Del total de activos financieros externos al 31 de marzo de 2019, 17% corresponde al Banco Central; 2% a las sociedades captadoras de depósitos (bancos comerciales); 3% al Gobierno general; y 78% a otros sectores, principalmente sociedades no financieras y hogares. Durante el trimestre, los incrementos de activos financieros, US\$ 1.991 millones, son explicados principalmente por el sector institucional otros sectores, mientras que las sociedades captadoras de depósitos han disminuido sus stocks de activos externos.

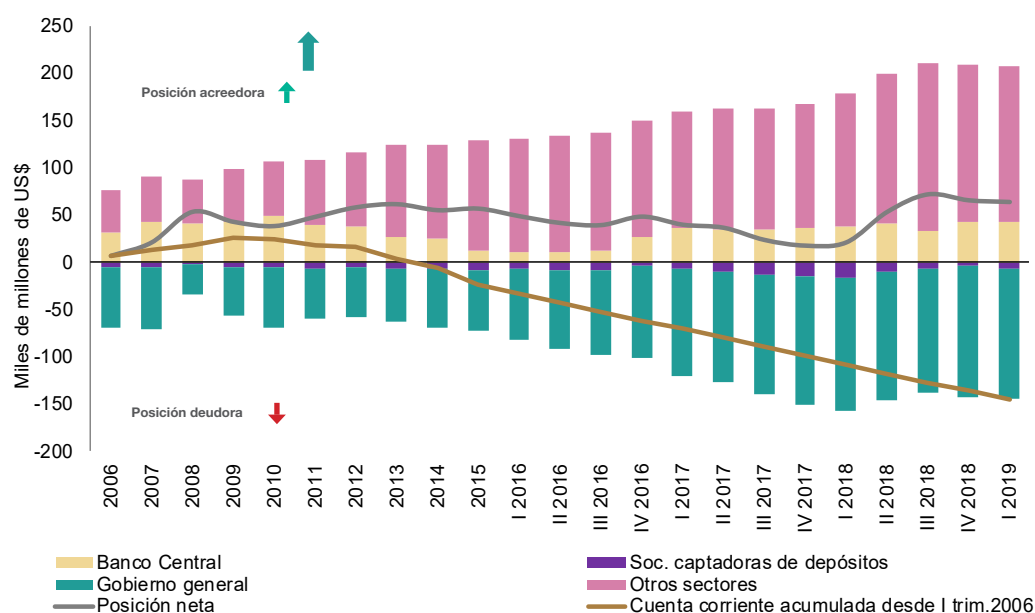
Del total de pasivos externos, 8% corresponde al Banco Central; 4% a las sociedades captadoras de depósitos; 47% al Gobierno general; y 41% a otros sectores. En el trimestre los pasivos se incrementaron en US\$ 3.765 millones; siendo el sector institucional otros sectores el que explica el incremento de los pasivos.

**Cuadro II.2 Posición de inversión internacional por sector institucional a valor de mercado**

	2017				2018				2019
	I	II	III	IV	I	II	III	IV	I
Millones de dólares									
<b>B90. Posición de inversión internacional neta (A-L)</b>	<b>39.471</b>	<b>36.246</b>	<b>23.339</b>	<b>17.332</b>	<b>20.768</b>	<b>53.052</b>	<b>71.627</b>	<b>65.303</b>	<b>63.528</b>
<b>A. Activos</b>	<b>308.511</b>	<b>311.569</b>	<b>322.485</b>	<b>337.123</b>	<b>351.841</b>	<b>360.722</b>	<b>360.299</b>	<b>377.256</b>	<b>379.246</b>
S121. Banco Central	50.522	47.995	50.237	55.055	61.726	61.881	49.003	65.786	66.187
S122. Sociedades captadoras de depósitos	5.365	4.504	5.574	6.115	4.325	4.864	4.931	8.334	6.272
S13. Gobierno general	10.050	9.942	9.834	9.760	9.836	10.012	10.137	10.168	10.200
S1Z. Otros sectores	242.573	249.127	256.840	266.194	275.953	283.965	296.229	292.967	296.587
<b>L. Pasivos</b>	<b>269.039</b>	<b>275.323</b>	<b>299.146</b>	<b>319.791</b>	<b>331.073</b>	<b>307.670</b>	<b>288.672</b>	<b>311.953</b>	<b>315.718</b>
S121. Banco Central	13.417	14.037	14.960	18.370	23.125	20.385	16.528	23.746	24.218
S122. Sociedades captadoras de depósitos	12.614	14.468	18.242	20.577	21.361	14.917	12.393	12.287	12.543
S13. Gobierno general	122.386	126.219	136.939	145.234	150.410	146.586	140.984	149.548	148.215
S1Z. Otros sectores	120.623	120.599	129.005	135.610	136.177	125.781	118.768	126.372	130.743

Fuente: INDEC. Dirección Nacional de Cuentas Internacionales.

**Gráfico II.2 Posición de inversión internacional, activos financieros y pasivos por sector residente a valor de mercado**



Fuente: INDEC. Dirección Nacional de Cuentas Internacionales.

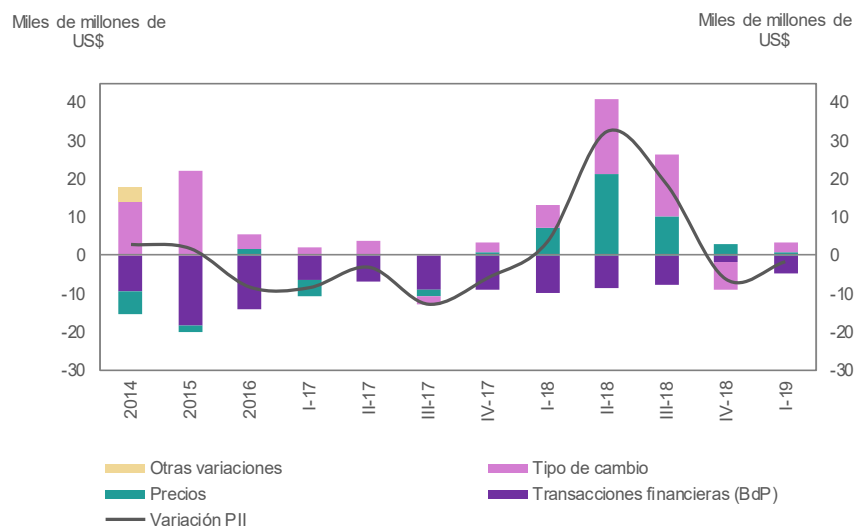
En el trimestre, las variaciones de la PII son producto de las transacciones financieras de la balanza de pagos, que explican una disminución de la PII neta por US\$ 4.935 millones, parcialmente compensada por las variaciones de precios y de tipo de cambio que implicaron un aumento de la PII por US\$ 690 millones y US\$ 2.470 millones, respectivamente.

**Cuadro II.3 Factores que explican la variación de la PII neta, activos financieros y pasivos a valor de mercado**

		2017				2018				2019	
		I	II	III	IV	I	II	III	IV	I	
		Millones de dólares									
B90. PII neta (A-L)	Saldo inicial	48.048	39.471	36.246	23.339	17.332	20.768	53.052	71.627	65.303	
	Trans. financieras	-6.224	-6.971	-8.878	-9.200	-9.647	-8.617	-7.868	-1.853	-4.935	
	Variación de precios	-4.292	162	-1.655	1.010	6.989	21.395	10.243	2.749	690	
	Variación de TC	1.940	3.584	-2.374	2.184	6.093	19.507	16.199	-7.221	2.470	
	Otras var. de volumen	-	-	-	-	-	-	-	-	-	
	<b>Saldo final</b>	<b>39.471</b>	<b>36.246</b>	<b>23.339</b>	<b>17.332</b>	<b>20.768</b>	<b>53.052</b>	<b>71.627</b>	<b>65.303</b>	<b>63.528</b>	
A. Activos	Saldo inicial	291.754	308.511	311.569	322.485	337.123	351.841	360.722	360.299	377.256	
	Trans. financieras	13.527	1.118	8.158	10.917	13.222	12.047	-2.693	21.779	440	
	Variación de precios	1.867	1.697	2.420	4.183	-1.031	-2.754	2.312	-4.469	1.118	
	Variación de TC	1.363	243	338	-462	2.527	-411	-42	-354	433	
	Otras var. de volumen	-	-	-	-	-	-	-	-	-	
	<b>Saldo final</b>	<b>308.511</b>	<b>311.569</b>	<b>322.485</b>	<b>337.123</b>	<b>351.841</b>	<b>360.722</b>	<b>360.299</b>	<b>377.256</b>	<b>379.246</b>	
L. Pasivos	Saldo inicial	243.706	269.039	275.323	299.146	319.791	331.073	307.670	288.672	311.953	
	Trans. financieras	19.752	8.089	17.036	20.116	22.868	20.665	5.174	23.632	5.375	
	Variación de precios	6.160	1.536	4.075	3.174	-8.020	-24.149	-7.931	-7.219	427	
	Variación de TC	-577	-3.341	2.712	-2.646	-3.566	-19.919	-16.241	6.867	-2.037	
	Otras var. de volumen	-	-	-	-	-	-	-	-	-	
	<b>Saldo final</b>	<b>269.039</b>	<b>275.323</b>	<b>299.146</b>	<b>319.791</b>	<b>331.073</b>	<b>307.670</b>	<b>288.672</b>	<b>311.953</b>	<b>315.718</b>	

Fuente: INDEC. Dirección Nacional de Cuentas Internacionales.

**Gráfico II.3 Composición de la variación de la posición de inversión internacional**



Fuente: INDEC. Dirección Nacional de Cuentas Internacionales.

Cuadro II.4

## Posición de inversión internacional por categoría funcional e instrumento a valor de mercado

	2017				2018				2019
	I	II	III	IV	I	II	III	IV	I
	Millones de dólares								
<b>B90. Posición de inversión internacional neta (A-L)</b>	<b>39.471</b>	<b>36.246</b>	<b>23.339</b>	<b>17.332</b>	<b>20.768</b>	<b>53.052</b>	<b>71.627</b>	<b>65.303</b>	<b>63.528</b>
<b>A. Activos</b>	<b>308.511</b>	<b>311.569</b>	<b>322.485</b>	<b>337.123</b>	<b>351.841</b>	<b>360.722</b>	<b>360.299</b>	<b>377.256</b>	<b>379.246</b>
<b>1. Inversión directa</b>	<b>40.049</b>	<b>40.343</b>	<b>40.658</b>	<b>40.930</b>	<b>41.298</b>	<b>41.643</b>	<b>42.034</b>	<b>42.228</b>	<b>42.527</b>
1.1 Participaciones de capital	40.049	40.343	40.658	40.930	41.298	41.643	42.034	42.228	42.527
<b>2. Inversión de cartera</b>	<b>48.048</b>	<b>51.212</b>	<b>54.200</b>	<b>59.405</b>	<b>62.725</b>	<b>60.781</b>	<b>64.417</b>	<b>60.784</b>	<b>62.486</b>
2.1 Participación de capital y FCI	31.415	32.721	34.784	38.806	37.700	35.017	37.725	33.370	34.771
2.2 Títulos de deuda	16.633	18.491	19.417	20.599	25.024	25.764	26.692	27.414	27.715
<b>4. Otra inversión</b>	<b>169.891</b>	<b>172.019</b>	<b>177.390</b>	<b>181.733</b>	<b>186.092</b>	<b>196.417</b>	<b>204.845</b>	<b>208.458</b>	<b>208.046</b>
<i>de las cuales: Moneda y depósitos</i>	156.734	159.191	164.115	168.375	173.286	183.366	191.553	195.241	194.720
<b>5. Activos de reservas</b>	<b>50.522</b>	<b>47.995</b>	<b>50.237</b>	<b>55.055</b>	<b>61.726</b>	<b>61.881</b>	<b>49.003</b>	<b>65.786</b>	<b>66.187</b>
<b>L. Pasivos</b>	<b>269.039</b>	<b>275.323</b>	<b>299.146</b>	<b>319.791</b>	<b>331.073</b>	<b>307.670</b>	<b>288.672</b>	<b>311.953</b>	<b>315.718</b>
<b>1. Inversión directa</b>	<b>76.728</b>	<b>75.236</b>	<b>80.378</b>	<b>80.700</b>	<b>80.353</b>	<b>71.971</b>	<b>63.686</b>	<b>72.573</b>	<b>75.464</b>
1.1 Participaciones en el capital	54.091	52.633	56.664	56.906	56.558	48.649	40.738	48.838	51.779
1.2 Instrumentos de deuda	22.636	22.603	23.714	23.794	23.795	23.323	22.948	23.735	23.685
<b>2. Inversión de cartera</b>	<b>122.732</b>	<b>129.637</b>	<b>141.331</b>	<b>156.535</b>	<b>164.775</b>	<b>132.839</b>	<b>120.164</b>	<b>113.160</b>	<b>111.926</b>
2.1 Participación de capital y FCI	16.386	18.317	22.357	25.767	24.347	12.940	11.981	10.937	10.833
2.2 Títulos de deuda	106.346	111.320	118.974	130.768	140.428	119.899	108.183	102.223	101.093
<b>3. Derivados financieros</b>	<b>3.008</b>	<b>2.827</b>	<b>3.546</b>	<b>3.451</b>	<b>2.832</b>	<b>1.583</b>	<b>1.271</b>	<b>1.299</b>	<b>1.192</b>
<b>4. Otra inversión</b>	<b>66.571</b>	<b>67.622</b>	<b>73.892</b>	<b>79.105</b>	<b>83.113</b>	<b>101.276</b>	<b>103.552</b>	<b>124.921</b>	<b>127.135</b>
4.2 Moneda y depósitos	298	254	607	678	797	816	858	752	643
4.3 Préstamos	48.666	48.564	53.918	56.675	58.841	74.679	75.352	96.689	97.055
4.5 Créditos y anticipos comerciales	15.049	16.097	16.535	18.821	20.198	22.767	24.191	24.337	26.185
4.6 Otras cuentas por pagar	269	359	446	528	817	641	797	797	903
4.7 Derechos especiales de giro	2.290	2.348	2.385	2.403	2.460	2.374	2.354	2.347	2.350

Fuente: INDEC. Dirección Nacional de Cuentas Internacionales.



Cuadro II.5

## Posición de inversión internacional por sector institucional a valor de mercado

	2017				2018				2019
	I	II	III	IV	I	II	III	IV	I
	Millones de dólares								
<b>B90. Posición de inversión internacional neta (A-L)</b>	<b>39.471</b>	<b>36.246</b>	<b>23.339</b>	<b>17.332</b>	<b>20.768</b>	<b>53.052</b>	<b>71.627</b>	<b>65.303</b>	<b>63.528</b>
<b>S121. Banco Central</b>	<b>37.106</b>	<b>33.958</b>	<b>35.277</b>	<b>36.685</b>	<b>38.601</b>	<b>41.496</b>	<b>32.476</b>	<b>42.039</b>	<b>41.970</b>
<b>S122. Soc. captadoras de depósitos</b>	<b>-7.249</b>	<b>-9.963</b>	<b>-12.668</b>	<b>-14.463</b>	<b>-17.036</b>	<b>-10.052</b>	<b>-7.462</b>	<b>-3.953</b>	<b>-6.271</b>
<b>S13. Gobierno general</b>	<b>-112.336</b>	<b>-116.277</b>	<b>-127.105</b>	<b>-135.474</b>	<b>-140.574</b>	<b>-136.574</b>	<b>-130.847</b>	<b>-139.380</b>	<b>-138.015</b>
<b>S1Z. Otros sectores</b>	<b>121.950</b>	<b>128.528</b>	<b>127.835</b>	<b>130.584</b>	<b>139.776</b>	<b>158.183</b>	<b>177.461</b>	<b>166.595</b>	<b>165.844</b>
<b>A. Activos</b>	<b>308.511</b>	<b>311.569</b>	<b>322.485</b>	<b>337.123</b>	<b>351.841</b>	<b>360.722</b>	<b>360.299</b>	<b>377.256</b>	<b>379.246</b>
<b>S121. Banco Central</b>	<b>50.522</b>	<b>47.995</b>	<b>50.237</b>	<b>55.055</b>	<b>61.726</b>	<b>61.881</b>	<b>49.003</b>	<b>65.786</b>	<b>66.187</b>
5. Activos de reserva	50.522	47.995	50.237	55.055	61.726	61.881	49.003	65.786	66.187
<b>S122. Soc. captadoras de depósitos</b>	<b>5.365</b>	<b>4.504</b>	<b>5.574</b>	<b>6.115</b>	<b>4.325</b>	<b>4.864</b>	<b>4.931</b>	<b>8.334</b>	<b>6.272</b>
1. Inversión directa	916	916	926	927	896	874	874	786	790
2. Inversión de cartera	79	78	80	77	9	8	22	19	22
4. Otra inversión	4.370	3.510	4.569	5.111	3.420	3.982	4.034	7.530	5.460
<b>S13. Gobierno general</b>	<b>10.050</b>	<b>9.942</b>	<b>9.834</b>	<b>9.760</b>	<b>9.836</b>	<b>10.012</b>	<b>10.137</b>	<b>10.168</b>	<b>10.200</b>
2. Inversión de cartera	196	196	196	206	211	215	220	220	220
4. Otra inversión	9.854	9.746	9.638	9.553	9.625	9.797	9.917	9.949	9.980
<b>S1Z. Otros sectores</b>	<b>242.573</b>	<b>249.127</b>	<b>256.840</b>	<b>266.194</b>	<b>275.953</b>	<b>283.965</b>	<b>296.229</b>	<b>292.967</b>	<b>296.587</b>
1. Inversión directa	39.132	39.427	39.733	40.003	40.402	40.769	41.160	41.442	41.737
2. Inversión de cartera	47.774	50.938	53.924	59.122	62.505	60.558	64.176	60.546	62.244
4. Otra inversión	155.667	158.762	163.183	167.069	173.046	182.638	190.893	190.979	192.606
<b>L. Pasivos</b>	<b>269.039</b>	<b>275.323</b>	<b>299.146</b>	<b>319.791</b>	<b>331.073</b>	<b>307.670</b>	<b>288.672</b>	<b>311.953</b>	<b>315.718</b>
<b>S121. Banco Central</b>	<b>13.417</b>	<b>14.037</b>	<b>14.960</b>	<b>18.370</b>	<b>23.125</b>	<b>20.385</b>	<b>16.528</b>	<b>23.746</b>	<b>24.218</b>
2. Inversión de cartera	954	1.366	2.053	5.209	9.550	4.940	1.482	-	-
4. Otra inversión	12.463	12.671	12.907	13.161	13.575	15.446	15.045	23.746	24.218
<b>S122. Soc. captadoras de depósitos</b>	<b>12.614</b>	<b>14.468</b>	<b>18.242</b>	<b>20.577</b>	<b>21.361</b>	<b>14.917</b>	<b>12.393</b>	<b>12.287</b>	<b>12.543</b>
1. Inversión directa	4.973	4.702	4.850	4.756	5.247	3.865	3.100	3.748	3.868
2. Inversión de cartera	5.308	7.307	10.109	12.314	12.031	6.530	5.027	4.740	4.680
4. Otra inversión	2.332	2.459	3.284	3.507	4.084	4.522	4.266	3.799	3.994
<b>S13. Gobierno general</b>	<b>122.386</b>	<b>126.219</b>	<b>136.939</b>	<b>145.234</b>	<b>150.410</b>	<b>146.586</b>	<b>140.984</b>	<b>149.548</b>	<b>148.215</b>
2. Inversión de cartera	90.814	94.681	101.042	107.585	112.457	97.044	91.007	87.207	85.994
3. Derivados financieros	3.008	2.827	3.546	3.451	2.832	1.583	1.271	1.299	1.192
4. Otra inversión	28.564	28.711	32.351	34.197	35.121	47.959	48.706	61.042	61.028
<b>S1Z. Otros sectores</b>	<b>120.623</b>	<b>120.599</b>	<b>129.005</b>	<b>135.610</b>	<b>136.177</b>	<b>125.781</b>	<b>118.768</b>	<b>126.372</b>	<b>130.743</b>
1. Inversión directa	71.755	70.535	75.528	75.943	75.106	68.107	60.585	68.825	71.596
2. Inversión de cartera	25.656	26.284	28.127	31.427	30.738	24.325	22.647	21.214	21.252
4. Otra inversión	23.212	23.780	25.350	28.239	30.333	33.350	35.535	36.333	37.895

Fuente: INDEC. Dirección Nacional de Cuentas Internacionales.

	2017				2018				2019
	I	II	III	IV	I	II	III	IV	I
	Millones de dólares								
<b>B90. Posición de inversión internacional</b>	<b>36.157</b>	<b>32.877</b>	<b>22.408</b>	<b>16.450</b>	<b>15.207</b>	<b>36.075</b>	<b>50.820</b>	<b>38.250</b>	<b>39.614</b>
<b>S121. Banco Central</b>	<b>37.106</b>	<b>33.913</b>	<b>35.041</b>	<b>36.594</b>	<b>38.487</b>	<b>41.437</b>	<b>32.459</b>	<b>42.039</b>	<b>41.970</b>
<b>S122. Soc. captadoras de depósitos</b>	<b>-7.196</b>	<b>-9.921</b>	<b>-12.620</b>	<b>-14.358</b>	<b>-16.994</b>	<b>-10.114</b>	<b>-7.690</b>	<b>-4.170</b>	<b>-6.468</b>
<b>S13. Gobierno general</b>	<b>-115.818</b>	<b>-119.825</b>	<b>-127.993</b>	<b>-136.520</b>	<b>-146.048</b>	<b>-153.081</b>	<b>-149.646</b>	<b>-164.714</b>	<b>-160.742</b>
<b>S1Z. Otros sectores</b>	<b>122.065</b>	<b>128.709</b>	<b>127.980</b>	<b>130.734</b>	<b>139.762</b>	<b>157.832</b>	<b>175.697</b>	<b>165.095</b>	<b>164.855</b>
<b>A. Activos</b>	<b>308.511</b>	<b>311.569</b>	<b>322.485</b>	<b>337.123</b>	<b>351.841</b>	<b>360.722</b>	<b>360.299</b>	<b>377.256</b>	<b>379.246</b>
<b>S121. Banco Central</b>	<b>50.522</b>	<b>47.995</b>	<b>50.237</b>	<b>55.055</b>	<b>61.726</b>	<b>61.881</b>	<b>49.003</b>	<b>65.786</b>	<b>66.187</b>
5. Activos de reserva	50.522	47.995	50.237	55.055	61.726	61.881	49.003	65.786	66.187
<b>S122. Soc. captadoras de depósitos</b>	<b>5.365</b>	<b>4.504</b>	<b>5.574</b>	<b>6.115</b>	<b>4.325</b>	<b>4.864</b>	<b>4.931</b>	<b>8.334</b>	<b>6.272</b>
1. Inversión directa	916	916	926	927	896	874	874	786	790
2. Inversión de cartera	79	78	80	77	9	8	22	19	22
4. Otra inversión	4.370	3.510	4.569	5.111	3.420	3.982	4.034	7.530	5.460
<b>S13. Gobierno general</b>	<b>10.050</b>	<b>9.942</b>	<b>9.834</b>	<b>9.760</b>	<b>9.836</b>	<b>10.012</b>	<b>10.137</b>	<b>10.168</b>	<b>10.200</b>
2. Inversión de cartera	196	196	196	206	211	215	220	220	220
4. Otra inversión	9.854	9.746	9.638	9.553	9.625	9.797	9.917	9.949	9.980
<b>S1Z. Otros sectores</b>	<b>242.573</b>	<b>249.127</b>	<b>256.840</b>	<b>266.194</b>	<b>275.953</b>	<b>283.965</b>	<b>296.229</b>	<b>292.967</b>	<b>296.587</b>
1. Inversión directa	39.132	39.427	39.733	40.003	40.402	40.769	41.160	41.442	41.737
2. Inversión de cartera	47.774	50.938	53.924	59.122	62.505	60.558	64.176	60.546	62.244
4. Otra inversión	155.667	158.762	163.183	167.069	173.046	182.638	190.893	190.979	192.606
<b>L. Pasivos</b>	<b>272.354</b>	<b>278.691</b>	<b>300.077</b>	<b>320.673</b>	<b>336.634</b>	<b>324.647</b>	<b>309.480</b>	<b>339.005</b>	<b>339.632</b>
<b>S121. Banco Central</b>	<b>13.417</b>	<b>14.081</b>	<b>15.196</b>	<b>18.461</b>	<b>23.239</b>	<b>20.444</b>	<b>16.544</b>	<b>23.746</b>	<b>24.218</b>
2. Inversión de cartera	954	1.410	2.289	5.300	9.664	4.999	1.499	-	-
4. Otra inversión	12.463	12.671	12.907	13.161	13.575	15.446	15.045	23.746	24.218
<b>S122. Soc. captadoras de depósitos</b>	<b>12.561</b>	<b>14.425</b>	<b>18.195</b>	<b>20.472</b>	<b>21.319</b>	<b>14.978</b>	<b>12.620</b>	<b>12.504</b>	<b>12.740</b>
1. Inversión directa	4.973	4.702	4.850	4.756	5.247	3.865	3.100	3.748	3.868
2. Inversión de cartera	5.255	7.264	10.061	12.209	11.989	6.591	5.255	4.957	4.878
4. Otra inversión	2.332	2.459	3.284	3.507	4.084	4.522	4.266	3.799	3.994
<b>S13. Gobierno general</b>	<b>125.869</b>	<b>129.767</b>	<b>137.827</b>	<b>146.280</b>	<b>155.884</b>	<b>163.093</b>	<b>159.783</b>	<b>174.882</b>	<b>170.942</b>
2. Inversión de cartera	94.589	98.228	101.930	108.631	117.931	113.551	109.806	112.541	108.721
3. Derivados financieros	3.008	2.827	3.546	3.451	2.832	1.583	1.271	1.299	1.192
4. Otra inversión	28.271	28.711	32.351	34.197	35.121	47.959	48.706	61.042	61.028
<b>S1Z. Otros sectores</b>	<b>120.508</b>	<b>120.418</b>	<b>128.860</b>	<b>135.460</b>	<b>136.192</b>	<b>126.132</b>	<b>120.532</b>	<b>127.872</b>	<b>131.732</b>
1. Inversión directa	71.755	70.535	75.528	75.943	75.106	68.107	60.585	68.825	71.596
2. Inversión de cartera	25.541	26.103	27.981	31.278	30.752	24.676	24.412	22.714	22.241
4. Otra inversión	23.212	23.780	25.350	28.239	30.333	33.350	35.535	36.333	37.895

Fuente: INDEC. Dirección Nacional de Cuentas Internacionales.

## Sección III. Deuda externa

El stock de deuda externa bruta total con títulos de deuda a valor nominal residual al 31 de marzo de 2019 se estima en US\$ 275.828 millones, US\$ 2.104 millones menor con respecto al trimestre anterior. Esta disminución se debió principalmente a la reducción del valor en dólares de la deuda emitida en pesos.

A fin de marzo de 2019, el 62% de la deuda corresponde al Gobierno general; el 26% a sociedades no financieras, hogares e ISFLSH; el 9% al Banco Central; el 2% a las sociedades captadoras de depósitos y el 2% a otras sociedades financieras.

**Cuadro III.1 Stock de deuda externa bruta a final del período a valor nominal residual**

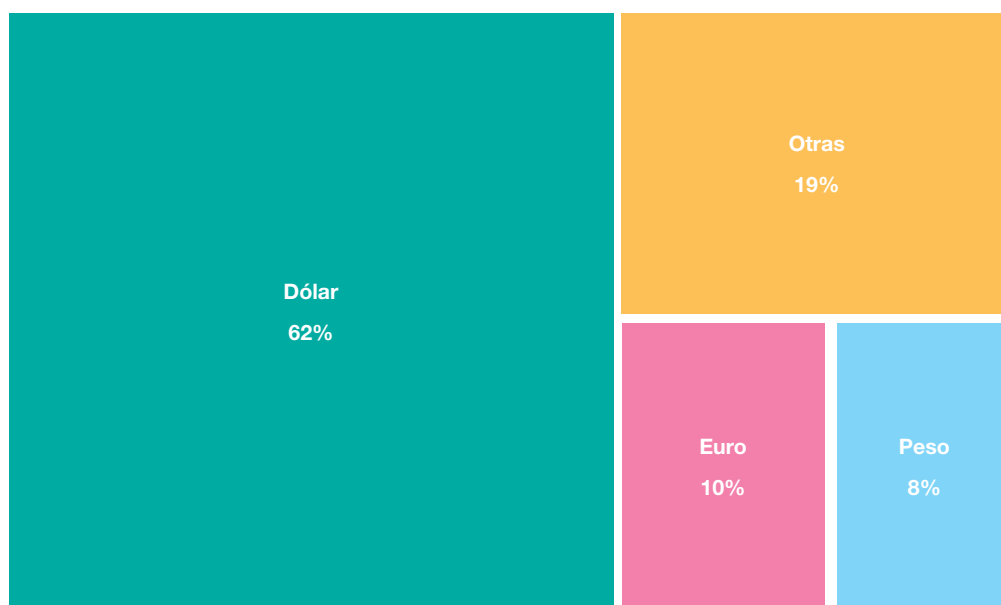
	2017				2018				2019
	I	II	III	IV	I	II	III	IV	I
	Millones de dólares								
<b>Total de deuda externa</b>	<b>199.161</b>	<b>204.914</b>	<b>217.510</b>	<b>234.549</b>	<b>252.896</b>	<b>261.476</b>	<b>255.490</b>	<b>277.932</b>	<b>275.828</b>
<b>S13. Gobierno general</b>	<b>123.153</b>	<b>126.940</b>	<b>134.281</b>	<b>142.829</b>	<b>153.052</b>	<b>161.510</b>	<b>158.512</b>	<b>173.584</b>	<b>169.750</b>
Títulos de deuda	94.589	98.228	101.930	108.631	117.931	113.551	109.806	112.541	108.721
Préstamos	28.564	28.711	32.351	34.197	35.121	47.959	48.706	61.042	61.028
<b>S121. Banco Central</b>	<b>13.417</b>	<b>14.081</b>	<b>15.196</b>	<b>18.461</b>	<b>23.239</b>	<b>20.444</b>	<b>16.544</b>	<b>23.746</b>	<b>24.218</b>
Derechos especiales de giro	2.290	2.348	2.385	2.403	2.460	2.374	2.354	2.347	2.350
Títulos de deuda	954	1.410	2.289	5.300	9.664	4.999	1.499	0	0
Préstamos	10.173	10.323	10.522	10.758	11.115	13.072	12.691	21.399	21.868
<b>S122. Sociedades captadoras de depósitos</b>	<b>3.912</b>	<b>4.283</b>	<b>5.119</b>	<b>5.794</b>	<b>6.211</b>	<b>6.462</b>	<b>6.156</b>	<b>5.650</b>	<b>5.593</b>
Moneda y depósitos	298	254	607	678	797	816	858	752	643
Títulos de deuda	1.580	1.824	1.835	2.287	2.127	1.940	1.891	1.850	1.598
Préstamos	1.810	1.897	2.359	2.548	2.727	3.371	2.911	2.733	2.976
Créditos y anticipos comerciales	26	28	71	15	24	26	37	9	6
Otros pasivos de deuda	198	280	248	266	536	310	460	306	370
<b>S12R. Otras sociedades financieras</b>	<b>2.032</b>	<b>2.029</b>	<b>2.883</b>	<b>3.065</b>	<b>3.543</b>	<b>3.650</b>	<b>3.739</b>	<b>3.983</b>	<b>4.181</b>
Títulos de deuda	1.247	1.499	1.357	1.424	1.547	1.464	1.383	1.412	1.374
Préstamos	547	239	1.228	1.397	1.708	1.819	1.934	2.006	2.077
Créditos y anticipos comerciales	211	253	263	207	245	318	366	470	615
Otros pasivos de deuda	27	37	34	37	42	48	57	95	114
<b>S1V. Sociedades no financieras, hogares e ISFLSH</b>	<b>56.647</b>	<b>57.581</b>	<b>60.032</b>	<b>64.401</b>	<b>66.852</b>	<b>69.409</b>	<b>70.538</b>	<b>70.970</b>	<b>72.087</b>
Títulos de deuda	11.584	11.728	12.494	14.009	14.720	14.923	14.412	13.472	13.313
Préstamos	7.572	7.393	7.458	7.775	8.170	8.458	9.110	9.508	9.106
Créditos y anticipos comerciales	14.812	15.816	16.201	18.599	19.929	22.423	23.788	23.858	25.564
Otros pasivos de deuda	44	41	165	224	239	282	281	397	420
<b>Inversión directa</b>	<b>22.636</b>	<b>22.603</b>	<b>23.714</b>	<b>23.794</b>	<b>23.795</b>	<b>23.323</b>	<b>22.948</b>	<b>23.735</b>	<b>23.685</b>

Fuente: INDEC. Dirección Nacional de Cuentas Internacionales.

El 92% de la deuda externa medida a valor nominal residual está nominada en moneda extranjera. La mayor proporción, 62%, se encuentra nominada en dólares.

Gráfico. III.1

## Stock de deuda externa bruta a final del período a valor nominal, participación por moneda



Fuente: INDEC. Dirección Nacional de Cuentas Internacionales.

El stock de deuda externa bruta total a valor de mercado al 31 de marzo de 2019 se estima en US\$ 251.914 millones, lo cual muestra un crecimiento de US\$ 1.034 millones en el trimestre. Dicha variación se explica principalmente por el incremento de los créditos comerciales y por la reducción del valor en dólares de la deuda emitida en pesos compensada por el aumento del valor de mercado de la deuda.

Cuadro III.2

## Stock de deuda externa bruta a final del período con títulos a valor de mercado

	2017				2018				2019
	I	II	III	IV	I	II	III	IV	I
	Millones de dólares								
<b>Total de deuda externa</b>	<b>195.554</b>	<b>201.546</b>	<b>216.579</b>	<b>233.667</b>	<b>247.336</b>	<b>244.498</b>	<b>234.683</b>	<b>250.880</b>	<b>251.914</b>
<b>S13. Gobierno general</b>	<b>119.378</b>	<b>123.392</b>	<b>133.393</b>	<b>141.783</b>	<b>147.578</b>	<b>145.003</b>	<b>139.713</b>	<b>148.249</b>	<b>147.022</b>
Títulos de deuda	90.814	94.681	101.042	107.585	112.457	97.044	91.007	87.207	85.994
Préstamos	28.564	28.711	32.351	34.197	35.121	47.959	48.706	61.042	61.028
<b>S121. Banco Central</b>	<b>13.417</b>	<b>14.037</b>	<b>14.960</b>	<b>18.370</b>	<b>23.125</b>	<b>20.385</b>	<b>16.528</b>	<b>23.746</b>	<b>24.218</b>
Derechos especiales de giro	2.290	2.348	2.385	2.403	2.460	2.374	2.354	2.347	2.350
Títulos de deuda	954	1.366	2.053	5.209	9.550	4.940	1.482	0	0
Préstamos	10.173	10.323	10.522	10.758	11.115	13.072	12.691	21.399	21.868
<b>S122. Sociedades captadoras de depósitos</b>	<b>3.965</b>	<b>4.326</b>	<b>5.166</b>	<b>5.899</b>	<b>6.253</b>	<b>6.401</b>	<b>5.929</b>	<b>5.432</b>	<b>5.395</b>
Moneda y depósitos	298	254	607	678	797	816	858	752	643
Títulos de deuda	1.632	1.866	1.882	2.391	2.169	1.879	1.663	1.633	1.401
Préstamos	1.810	1.897	2.359	2.548	2.727	3.371	2.911	2.733	2.976
Créditos y anticipos comerciales	26	28	71	15	24	26	37	9	6
Otros pasivos de deuda	198	280	248	266	536	310	460	306	370
<b>S12R. Otras sociedades financieras</b>	<b>2.043</b>	<b>2.050</b>	<b>2.897</b>	<b>3.079</b>	<b>3.541</b>	<b>3.619</b>	<b>3.585</b>	<b>3.841</b>	<b>4.088</b>
Títulos de deuda	1.259	1.520	1.372	1.437	1.545	1.433	1.228	1.270	1.282
Préstamos	547	239	1.228	1.397	1.708	1.819	1.934	2.006	2.077
Créditos y anticipos comerciales	211	253	263	207	245	318	366	470	615
Otros pasivos de deuda	27	37	34	37	42	48	57	95	114
<b>SIV. Sociedades no financieras, hogares e ISFLSH</b>	<b>56.751</b>	<b>57.742</b>	<b>60.163</b>	<b>64.537</b>	<b>66.839</b>	<b>69.090</b>	<b>68.928</b>	<b>69.612</b>	<b>71.191</b>
Títulos de deuda	11.687	11.888	12.625	14.145	14.707	14.604	12.802	12.114	12.417
Préstamos	7.572	7.393	7.458	7.775	8.170	8.458	9.110	9.508	9.106
Créditos y anticipos comerciales	14.812	15.816	16.201	18.599	19.929	22.423	23.788	23.858	25.564
Otros pasivos de deuda	44	41	165	224	239	282	281	397	420
<b>Inversión directa</b>	<b>22.636</b>	<b>22.603</b>	<b>23.714</b>	<b>23.794</b>	<b>23.795</b>	<b>23.323</b>	<b>22.948</b>	<b>23.735</b>	<b>23.685</b>

Fuente: INDEC. Dirección Nacional de Cuentas Internacionales.

# ANEXOS

## 1. Definiciones básicas

**Balanza de pagos (BdP):** es un estado contable estadístico que resume sistemáticamente las transacciones económicas entre un país y el resto del mundo. Las transacciones se registran en términos de flujos devengados entre residentes y no residentes.

**Cuenta corriente:** forma parte de la BdP y registra las operaciones de bienes y servicios, ingreso primario (renta) e ingreso secundario (transferencias corrientes) entre residentes de la economía y el resto del mundo. Esta cuenta junto con la cuenta de capital dan como resultado la necesidad de financiamiento externo neto.

**Ingreso primario:** registra la renta obtenida por los factores productivos, trabajo y capital, siendo el componente principal la renta de la inversión. En dicha cuenta se registran los ingresos y egresos de renta derivados de los activos financieros y pasivos externos con un desglose por instrumento similar al de la cuenta financiera. Se excluyen del concepto de renta las ganancias y pérdidas de capital por tenencia de activos.

**Ingreso secundario (transferencias corrientes):** las transferencias se caracterizan por ser transacciones que no tienen contrapartida, es decir, en las cuales una parte entrega un recurso real o financiero a otra, sin recibir valor económico a cambio.

**Cuenta financiera:** muestra la adquisición y disposición netas de activos financieros y pasivos. La cuenta se subdivide en cinco categorías funcionales: inversión directa, inversión de cartera, instrumentos financieros derivados, otra inversión y activos de reserva.

**Reservas internacionales:** comprenden activos externos que están bajo el control del Banco Central, disponibles en forma inmediata para ser empleados. Los activos de reserva incorporan los intereses devengados.

**Posición de inversión internacional (PII):** es un estado contable estadístico que representa el saldo financiero del país frente al resto del mundo. Surge de la diferencia del valor de mercado de los activos financieros y pasivos externos de residentes. El saldo positivo de la PII denota una posición acreedora frente al resto del mundo y un saldo negativo una posición deudora.

**Deuda externa (DE):** comprende los pasivos externos que requieren el pago del principal y/o intereses en el futuro, y tiene como contrapartida un derecho de crédito del resto del mundo frente a los recursos de la economía residente que se reflejan en la posición de inversión internacional.

**Unidades institucionales:** comprenden todas las unidades económicas residentes de una economía que tienen la capacidad de tomar decisiones y realizar actividades económicas de las que son directamente responsables ante la ley; tienen la capacidad de ser propietarias de bienes o activos por derecho propio, de contraer pasivos a su nombre, aceptar otras obligaciones o compromisos futuros y suscribir contratos. Se caracterizan también por tener un conjunto completo de cuentas que incluye un balance, o bien es económica y jurídicamente posible y relevante elaborar un conjunto completo de cuentas cuando sea necesario. Se reconocen como unidades institucionales las sucursales y las unidades residentes hipotéticas propietarias de tierras (*MBP6*, 4.11-4.13).

**Sectores institucionales:** comprende agrupaciones de unidades institucionales con objetivos, funciones y comportamientos económicos parecidos (*MBP6*, 4.57).

En las publicaciones de la PII, cuenta financiera de balanza de pagos y deuda externa, se jerarquiza el sector residente propietario de los activos financieros y pasivos externos, debido a que la compilación y fuentes de información utilizadas se estructuran de acuerdo a los sectores: Banco Central, sociedades captadoras de depósitos, Gobierno general (Gobiernos nacional y provinciales) y otros sectores. A su vez, el sector financiero está compuesto por cinco subsectores, a saber: Banco Central, sociedades captadoras de depósitos, excepto el Banco Central; fondos del mercado monetario; otros fondos de inversión; y otros intermediarios financieros, excepto sociedades de seguros y fondos de pensiones. Excluye la deuda de la inversión directa (*MBP6*, 4.65).

**Categorías funcionales:** las partidas financieras en la BdP (renta de la inversión y cuenta financiera) y en la PII se clasifican, en primer lugar, por categoría funcional de los activos financieros y pasivos en: inversión directa; inversión de cartera; derivados financieros (distintos de reservas) y opciones de compra de acciones por parte de empleados; otra inversión; y activos de reserva (*MBP6*, cap. 6).

## 2. Revisión de datos

### a. Revisión de publicaciones anteriores de balanza de pagos

	2017				2018			
	I	II	III	IV	I	II	III	IV
Millones de dólares								
<b>Cuenta corriente</b>								
Publicación junio 2019	-7.231	-6.734	-8.266	-9.367	-9.369	-8.500	-7.453	-2.157
Publicación marzo 2019	-7.231	-6.734	-8.266	-9.367	-9.601	-8.607	-7.478	-2.317
<b>Diferencia (a+b+c+d)</b>	-	-	-	-	233	106	25	159
<b>Bienes</b>								
Publicación junio 2019	-620	-719	-1.691	-2.431	-1.653	-1.687	-792	3.264
Publicación marzo 2019	-620	-719	-1.691	-2.431	-1.653	-1.687	-792	3.264
<b>Diferencia (a)</b>	-	-	-	-	-	-	-	-
<b>Servicios</b>								
Publicación junio 2019	-3.069	-2.194	-2.666	-2.221	-3.396	-2.631	-2.021	-1.234
Publicación marzo 2019	-3.069	-2.194	-2.666	-2.221	-3.625	-2.732	-2.042	-1.308
<b>Diferencia (b)</b>	-	-	-	-	228	102	21	74
<b>Ingreso primario</b>								
Publicación junio 2019	-3.777	-4.039	-3.844	-4.728	-4.487	-4.650	-4.897	-4.596
Publicación marzo 2019	-3.777	-4.039	-3.844	-4.728	-4.486	-4.654	-4.901	-4.682
<b>Diferencia (c)</b>	-	-	-	-	-1	4	4	86
<b>Ingreso secundario</b>								
Publicación junio 2019	235	218	-65	13	167	468	256	409
Publicación marzo 2019	235	218	-65	13	162	466	257	410
<b>Diferencia (d)</b>	-	-	-	-	5	1	-1	-1
<b>Cuenta de capital</b>								
Publicación junio 2019	37	35	59	7	20	11	40	16
Publicación marzo 2019	37	35	59	7	24	14	33	15
<b>Diferencia (e)</b>	-	-	-	-	-3	-3	7	1
<b>Cuenta financiera</b>								
Publicación junio 2019	-6.224	-6.971	-8.878	-9.200	-9.647	-8.617	-7.868	-1.853
Publicación marzo 2019	-6.224	-6.971	-8.878	-9.200	-9.636	-8.385	-7.820	-2.544
<b>Diferencia (f+g+h+i+j)</b>	-	-	-	-	-11	-233	-47	691
<b>S121. Banco Central</b>								
Publicación junio 2019	10.710	-3.345	944	1.116	1.656	1.698	-8.787	9.507
Publicación marzo 2019	10.710	-3.345	944	1.116	1.656	1.698	-8.787	9.507
<b>Diferencia (f)</b>	-	-	-	-	-	-	-	-
<b>S122. Sociedades captadoras de depósito</b>								
Publicación junio 2019	-1.805	-2.115	-1.466	-682	-2.484	358	157	3.877
Publicación marzo 2019	-1.805	-2.115	-1.466	-682	-2.484	358	157	3.454
<b>Diferencia (g)</b>	-	-	-	-	-	-	-	423
<b>S13. Gobierno general</b>								
Publicación junio 2019	-13.991	-3.124	-8.196	-8.624	-11.821	-14.694	-3.402	-14.463
Publicación marzo 2019	-13.991	-3.124	-8.196	-8.624	-11.821	-14.462	-3.355	-14.463
<b>Diferencia (h)</b>	-	-	-	-	-	-232	-47	0
<b>S1Z. Otros sectores</b>								
Publicación junio 2019	-1.138	1.612	-160	-1.009	3.002	4.020	4.164	-774
Publicación marzo 2019	-1.138	1.612	-160	-1.009	3.013	4.021	4.165	-1.042
<b>Diferencia (i)</b>	-	-	-	-	-11	-1	-0	268
<b>Variación de reservas internacionales</b>								
Publicación junio 2019	10.938	-2.804	1.885	4.537	6.153	741	-12.287	16.670
Publicación marzo 2019	10.938	-2.804	1.885	4.537	6.153	741	-12.287	16.670
<b>Diferencia (j)</b>	-	-	-	-	-	-	-	-
<b>Errores y omisiones netos</b>								
Publicación junio 2019	970	-272	-671	160	-298	-128	-454	288
Publicación marzo 2019	970	-272	-671	160	-59	208	-375	-243
<b>Diferencia (f+g+h+i+j-a-b-c-d-e)</b>	-	-	-	-	-240	-336	-79	531

a) Sin cambios. b) Actualización información de encuestas e imputación concepto no informado RIOO a distintos rubros de servicios según evolución histórica. c) Recepción de nuevas fuentes de datos para la estimación de las rentas activas y pasivas. d) Actualización información de encuestas. e) Recepción de nuevas fuentes de datos y actualización de información de encuestas. f) Sin cambios. g) Actualización de información de sociedades captadoras de depósitos. h) Revisión del registro de intereses devengados aún no exigibles. i) Actualización de fuentes de información sobre activos externos. j) Sin cambios.

Fuente: INDEC. Dirección Nacional de Cuentas Internacionales.

b. Revisión de publicaciones anteriores de posición de inversión internacional a valor de mercado

	2017				2018			
	I	II	III	IV	I	II	III	IV
Millones de dólares								
<b>Posición de inversión internacional</b>								
Publicación junio 2019	39.471	36.246	23.339	17.332	20.768	53.052	71.627	65.303
Publicación marzo 2019	39.471	36.246	23.339	17.332	20.503	53.048	71.622	64.864
<b>Diferencia (a+b+c-d-e-f-g-h)</b>	-	-	-	-	<b>264</b>	<b>5</b>	<b>4</b>	<b>439</b>
<b>A. Activos</b>								
Publicación junio 2019	308.511	311.569	322.485	337.123	351.841	360.722	360.299	377.256
Publicación marzo 2019	308.511	311.569	322.485	337.123	351.835	360.717	360.294	377.254
<b>Diferencia (a+b+c+d)</b>	-	-	-	-	<b>6</b>	<b>5</b>	<b>6</b>	<b>2</b>
<b>1. Inversión directa</b>								
Publicación junio 2019	40.049	40.343	40.658	40.930	41.298	41.643	42.034	42.228
Publicación marzo 2019	40.049	40.343	40.658	40.930	41.298	41.643	42.034	42.335
<b>Diferencia (a)</b>	-	-	-	-	-	-	-	<b>-107</b>
<b>2. Inversión de cartera</b>								
Publicación junio 2019	48.048	51.212	54.200	59.405	62.725	60.781	64.417	60.784
Publicación marzo 2019	48.048	51.212	54.200	59.405	62.719	60.777	64.413	61.152
<b>Diferencia (b)</b>	-	-	-	-	<b>6</b>	<b>4</b>	<b>4</b>	<b>-368</b>
<b>4. Otra inversión</b>								
Publicación junio 2019	169.891	172.019	177.390	181.733	186.092	196.417	204.845	208.458
Publicación marzo 2019	169.891	172.019	177.390	181.733	186.092	196.416	204.843	207.981
<b>Diferencia (c)</b>	-	-	-	-	-	<b>1</b>	<b>1</b>	<b>477</b>
<b>5. Activos de reservas</b>								
Publicación junio 2019	50.522	47.995	50.237	55.055	61.726	61.881	49.003	65.786
Publicación marzo 2019	50.522	47.995	50.237	55.055	61.726	61.881	49.003	65.786
<b>Diferencia (d)</b>	-	-	-	-	-	-	-	-
<b>L. Pasivos</b>								
Publicación junio 2019	269.039	275.323	299.146	319.791	331.073	307.670	288.672	311.953
Publicación marzo 2019	269.039	275.323	299.146	319.791	331.331	307.669	288.671	312.390
<b>Diferencia (e+f+g+h)</b>	-	-	-	-	<b>-258</b>	<b>1</b>	<b>1</b>	<b>-437</b>
<b>1. Inversión directa</b>								
Publicación junio 2019	76.728	75.236	80.378	80.700	80.353	71.971	63.686	72.573
Publicación marzo 2019	76.728	75.236	80.378	80.700	80.353	71.971	63.686	72.784
<b>Diferencia (e)</b>	-	-	-	-	<b>0</b>	<b>0</b>	<b>0</b>	<b>-211</b>
<b>2. Inversión de cartera</b>								
Publicación junio 2019	122.732	129.637	141.331	156.535	164.775	132.839	120.164	113.160
Publicación marzo 2019	122.732	129.637	141.331	156.535	165.033	132.839	120.163	113.397
<b>Diferencia (f)</b>	-	-	-	-	<b>-258</b>	<b>-0</b>	<b>1</b>	<b>-237</b>
<b>3. Derivados financieros</b>								
Publicación junio 2019	3.008	2.827	3.546	3.451	2.832	1.583	1.271	1.299
Publicación marzo 2019	3.008	2.827	3.546	3.451	2.832	1.583	1.271	1.299
<b>Diferencia (g)</b>	-	-	-	-	-	-	-	-
<b>4. Otra inversión</b>								
Publicación junio 2019	66.571	67.622	73.892	79.105	83.113	101.276	103.552	124.921
Publicación marzo 2019	66.571	67.622	73.892	79.105	83.113	101.276	103.552	124.910
<b>Diferencia (h)</b>	-	-	-	-	<b>-0</b>	<b>1</b>	<b>0</b>	<b>11</b>

a) Recepción de nuevas fuentes de datos y revisión de estimación de inversión directa en el exterior. b) Recepción de nueva información sobre el valor de los activos externos en cartera. c) Actualización de fuentes de datos sobre activos externos de otros sectores. d) Sin cambios. e) Recepción de nuevas fuentes de datos y revisión de estimación de ID. f) Actualización del valor de mercado de la inversión de cartera. g) Sin cambios. h) Recepción de nuevas fuentes de datos sobre otra inversión.

Fuente: INDEC. Dirección Nacional de Cuentas Internacionales.

c. Revisión de publicaciones anteriores de deuda externa a valor nominal residual

	2017				2018			
	I	II	III	IV	I	II	III	IV
Millones de dólares								
<b>Total de deuda externa</b>								
Publicación junio 2019	199.161	204.914	217.510	234.549	252.896	261.476	255.490	277.932
Publicación marzo 2019	199.161	204.914	217.510	234.549	252.896	261.202	255.545	277.921
<b>Diferencia (a+b+c+d+e)</b>	-	-	-	-	-0	274	-55	11
<b>Gobierno general</b>								
Publicación junio 2019	123.153	126.940	134.281	142.829	153.052	161.510	158.512	173.584
Publicación marzo 2019	123.153	126.940	134.281	142.829	153.052	161.237	158.567	173.584
<b>Diferencia (a)</b>	-	-	-	-	-	273	-55	0
<b>Banco Central</b>								
Publicación junio 2019	13.417	14.081	15.196	18.461	23.239	20.444	16.544	23.746
Publicación marzo 2019	13.417	14.081	15.196	18.461	23.239	20.444	16.544	23.746
<b>Diferencia (b)</b>	-	-	-	-	-	-	-	-
<b>Sociedades captadoras de depósitos</b>								
Publicación junio 2019	3.912	4.283	5.119	5.794	6.211	6.462	6.156	5.650
Publicación marzo 2019	3.912	4.283	5.119	5.794	6.211	6.462	6.156	5.640
<b>Diferencia (c)</b>	-	-	-	-	-	-	-	10
<b>Otras sociedades financieras</b>								
Publicación junio 2019	2.032	2.029	2.883	3.065	3.543	3.650	3.739	3.983
Publicación marzo 2019	2.032	2.029	2.883	3.065	3.543	3.650	3.739	3.982
<b>Diferencia (d)</b>	-	-	-	-	-0	-0	0	1
<b>Sociedades no financieras, hogares e ISFLSH</b>								
Publicación junio 2019	56.647	57.581	60.032	64.401	66.852	69.409	70.538	70.970
Publicación marzo 2019	56.647	57.581	60.032	64.401	66.852	69.409	70.538	70.970
<b>Diferencia (e)</b>	-	-	-	-	0	1	0	0

a) Recepción de información actualizada sobre deuda del Gobierno General. b) Sin cambios, c, d y e) Actualización de la información de deuda externa de las sociedades captadoras de depósitos, otras sociedades financieras y sociedades no financieras, hogares e ISFLSH.

Fuente: INDEC. Dirección Nacional de Cuentas Internacionales.



### 3.

## Enlaces a mayores detalles

Mayores detalles de las estimaciones de las cuentas internacionales para el período 1º trimestre de 2006 al 1º trimestre de 2019 pueden ser consultados en las siguientes tablas, las cuales se encuentran en formato digital en la página web [http://www.indec.gob.ar/ftp/cuadros/economia/cin\\_I\\_2019.xls](http://www.indec.gob.ar/ftp/cuadros/economia/cin_I_2019.xls)

Para mayor detalle acerca del marco conceptual y la definición de las categorías funcionales y sectores institucionales visitar la metodología en:

[https://www.indec.gob.ar/ftp/cuadros/economia/bdp\\_pii\\_de\\_metodologia\\_23.pdf](https://www.indec.gob.ar/ftp/cuadros/economia/bdp_pii_de_metodologia_23.pdf)

### **Sección I: Balanza de pagos**

Cuadro 01: Resumen de balanza de pagos por componentes y categoría funcional

Cuadro 02: Resumen de balanza de pagos por componentes y sector institucional

Cuadro 03: Detalle cuenta corriente: Bienes

Cuadro 04: Detalle cuenta corriente: Servicios

Cuadro 05: Detalle cuenta corriente: Ingreso primario

Cuadro 06: Detalle cuenta financiera por categoría funcional: Inversión directa

Cuadro 07: Detalle cuenta financiera por categoría funcional: Inversión de cartera y derivados financieros

Cuadro 08: Detalle cuenta financiera por categoría funcional: Otra inversión

Cuadro 09: Detalle cuenta financiera por categoría funcional: Activos de reserva

Cuadro 10: Detalle cuenta financiera por sector institucional: Banco Central

Cuadro 11: Detalle cuenta financiera por sector institucional: Gobierno general

Cuadro 12: Detalle cuenta financiera por sector institucional: Sociedades captadoras de depósitos

Cuadro 13: Detalle cuenta financiera por sector institucional: Otros sectores

Cuadro 14: Detalle de balanza de pagos por componentes normalizados y SDMX

### **Sección II: Posición de inversión internacional**

Cuadro 15: Resumen por categoría funcional, a valor de mercado

Cuadro 16: Resumen por sector institucional, a valor de mercado

Cuadro 17: Resumen de otros sectores por categoría funcional e instrumento, a valor de mercado

Cuadro 18: Detalle de la posición de inversión internacional por componentes normalizados y SDMX, a valor de mercado

Cuadro 19: Detalle de la posición de inversión internacional por componentes normalizados y SDMX, a valor nominal

Cuadro 20: Factores que explican la variación de la PII neta, activo y pasivo

Cuadro 21: Posición de inversión internacional por sector institucional, a valor nominal

### **Sección III: Deuda externa**

Cuadro 22: Deuda externa total por sector, plazo y concepto, a valor nominal

Cuadro 23: Deuda externa por sector residente y concepto, a valor nominal

Cuadro 24: Deuda externa por sector residente y concepto, a valor de mercado

Cuadro 25: Calendario de pago del servicio de la deuda por sector, a valor nominal

Cuadro 26: Atrasos, a valor nominal

Cuadro 27: Deuda externa en moneda extranjera y moneda nacional, a valor nominal

Cuadro 28: Deuda externa por tipo de moneda extranjera, a valor nominal