



Buenos Aires, 23 de septiembre de 2011

Resultados del Balance de Pagos del segundo trimestre de 2011^{1 2}

Cuenta corriente: Superávit en el trimestre de U\$S 1.552 millones.

Cuenta financiera: Egreso neto en el trimestre de U\$S 2.028 millones.

Variación de reservas internacionales³: Incremento en el trimestre de U\$S 226 millones.

Introducción

La cuenta corriente registró en el trimestre un superávit de U\$S 1.552 millones debido fundamentalmente a ingresos netos de la cuenta bienes y servicios por U\$S 4.460 millones, egresos netos de la cuenta rentas de la inversión por U\$S 2.680 millones y transferencias corrientes por U\$S 210 millones.

La cuenta financiera presentó en el trimestre un egreso neto por U\$S 2.028 millones, siendo sus principales componentes los egresos netos del sector privado no financiero por U\$S 2.966 millones compensados parcialmente por ingresos netos del sector financiero sin BCRA por U\$S 522 millones y del sector público no financiero por U\$S 416 millones.

El efecto de las transacciones del balance de pagos sobre las reservas internacionales del BCRA representó un aumento de las mismas en U\$S 226 millones.

Principales resultados del balance de pagos - millones de dólares

	2010						2011		
	I	II	6 meses	III	IV	Año	I	II	6 meses
Cuenta Corriente	-481	3.196	2.715	807	-507	3.015	-755	1.552	797
Cuenta Financiera	-30	473	443	1.281	2.056	3.780	-311	-2.028	-2.339
Reservas Internacionales del BCRA	-304	2.104	1.800	1.279	1.078	4.157	-1.159	226	-933
Errores y Omisiones	190	-1.568	-1.378	-863	-475	-2.716	-110	696	586

¹ Las estimaciones del balance de pagos incorporan los resultados del canje de deuda pública a partir del segundo trimestre de 2005, lo cual tiene efectos en el saldo de la cuenta corriente y de la cuenta financiera. Cabe aclarar que las estimaciones del balance de pagos a partir del segundo trimestre de 2005 no incluyen intereses devengados sobre la deuda en títulos del gobierno nacional (con no residentes) no ingresada al canje.

Las "unidades vinculadas al PBI" emitidas en el canje de deuda se tratan en el balance como un instrumento financiero derivado; por lo tanto su pago se registra en la cuenta financiera en el cuarto trimestre del año, y su valor de mercado se incluye en la Posición de Inversión Internacional como un pasivo financiero contingente que no constituye deuda.

En el II trimestre de 2010 se incorporan estimaciones de los flujos generados por el cierre del canje de Deuda Pública realizado a junio de 2010 (Decreto 563/2010). Los efectos más importantes se registran en la cuenta financiera, en colocaciones al valor de emisión de los nuevos títulos Par y Discount y su contrapartida se ve reflejada en cancelaciones de atrasos.

También se incluye una estimación del pago de las capitalizaciones de intereses y de la colocación del bono Global 2017.

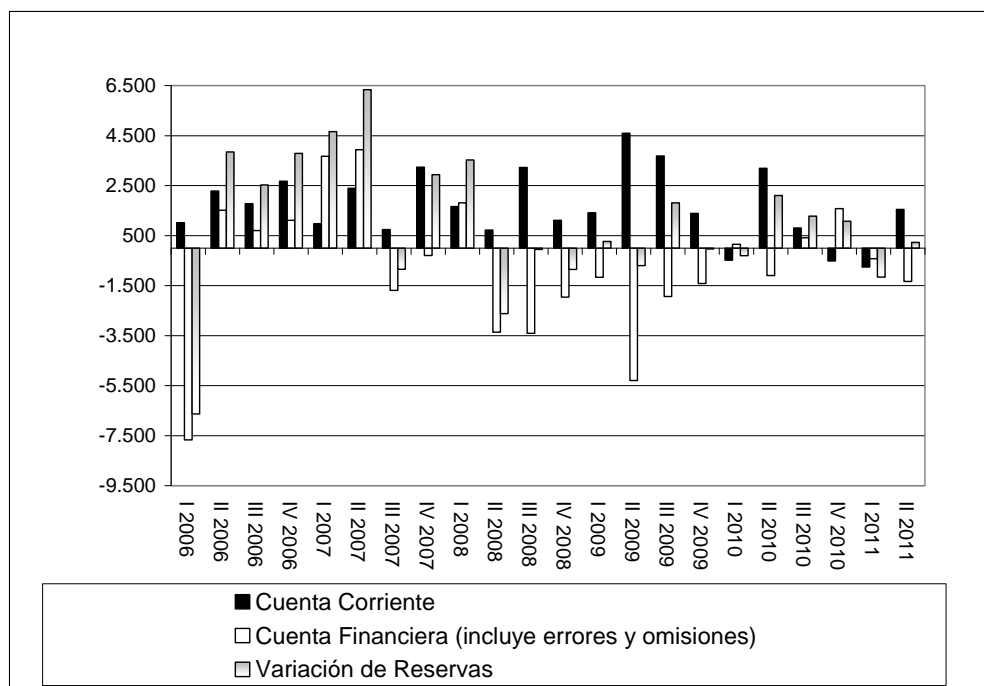
El stock de deuda externa del sector público no financiero incluye, a partir del segundo trimestre de 2010, una estimación de los efectos del cierre del canje de deuda pública realizado en junio del mismo año (Decreto 563/10). La contrapartida de dicha estimación se refleja como una disminución en el Item de Memorandum por el total de deuda externa no presentada al canje en oportunidad del Decreto 1735/04.

Al momento de la elaboración de esta presentación no se disponía del "Informe de Deuda Pública del segundo trimestre de 2011", con los stocks de la misma.

² La suma de los parciales puede no coincidir con el total debido al redondeo de las cifras.

³ Variación de las reservas internacionales del BCRA neta del efecto de la valuación de los tipos de cambio.

Principales componentes del balance de pagos – millones de dólares



Componentes del balance de pagos

Cuenta corriente

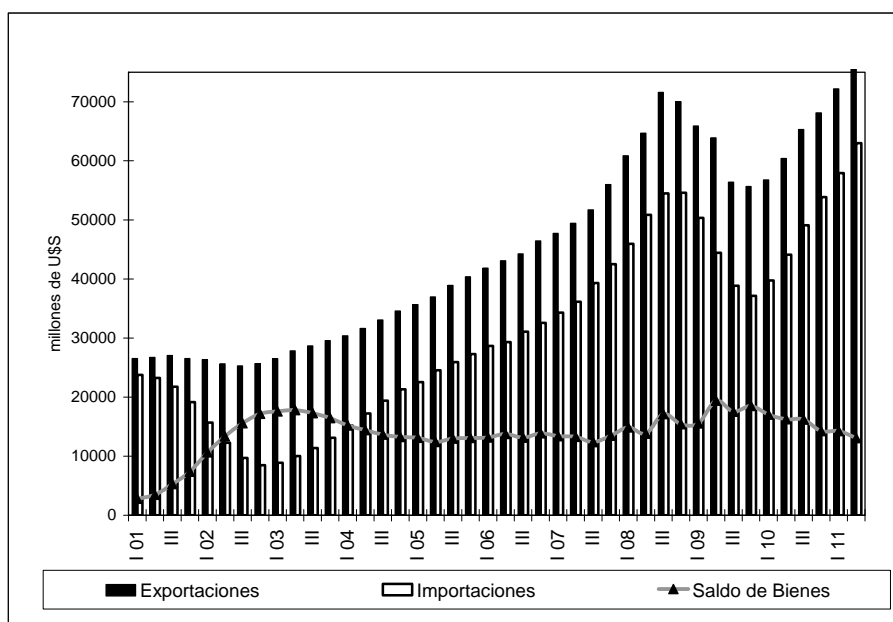
Cuenta corriente y sus componentes – millones de dólares

	2do trimestre			6 meses		
	2011	2010	Variación	2011	2010	Variación
Cuenta corriente	1.552	3.196	-1.644	797	2.715	-1.918
Mercancías	4.793	5.988	-1.195	7.253	8.471	-1.218
Exportaciones	22.918	19.074	3.844	40.022	32.118	7.904
Importaciones	18.125	13.087	5.038	32.769	23.648	9.121
Servicios	-333	-298	-35	-881	-671	-210
Exportaciones	3.475	3.053	422	7.003	6.288	715
Importaciones	3.809	3.351	458	7.885	6.959	926
Rentas de la inversión	-2.680	-2.384	-296	-5.182	-4.896	-286
Utilidades y Dividendos	-1.802	-1.751	-51	-3.491	-3.622	131
Intereses	-878	-633	-245	-1.691	-1.274	-417
Otras rentas	-17	-12	-5	-30	-27	-3
Transferencias corrientes	-210	-97	-113	-363	-160	-203

Bienes

El superávit de bienes del trimestre fue de U\$S 4.793 millones. Las exportaciones sumaron U\$S 22.918 millones, registrando un aumento de U\$S 3.844 millones (20%). Las importaciones alcanzaron los U\$S 18.125 millones, con un aumento de U\$S 5.038 millones (38%). Los precios de los productos exportados aumentaron 21% y las cantidades se redujeron casi 1%, mientras que en el caso de las importaciones, los precios aumentaron 8% y las cantidades 28%.

Exportaciones, importaciones y saldo de la cuenta mercancías
- cuatro trimestres acumulados-



Las exportaciones de productos primarios del primer semestre de 2011 aumentaron 25% respecto de igual período del año anterior (los precios aumentaron 35% y las cantidades cayeron 7%). Las manufacturas de origen agropecuario (MOA) aumentaron 38% (los precios aumentaron 29% y las cantidades 6%). Las manufacturas de origen industrial (MOI) aumentaron 23% (los precios crecieron 10% y las cantidades 12%). Las exportaciones de combustibles se redujeron 10% (los precios crecieron 27% y las cantidades se contrajeron 30%).

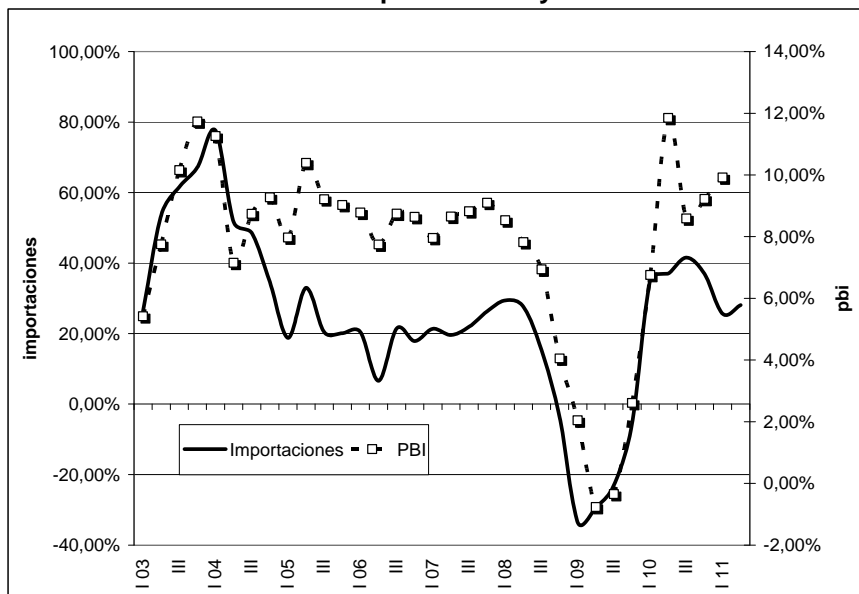
Exportaciones primeros 6 meses de 2011 - variaciones interanuales

	variación en millones de U\$S	variación del rubro sobre variación del total exportado
Complejo oleaginoso	2310	29%
Cereales	1971	25%
Material de transporte terrestre	1417	18%
Productos químicos y conexos	566	7%
Productos lácteos	295	4%
Piedras, metales preciosos, monedas	238	3%
Total rubros detallados	6797	86%
Total exportaciones	7904	100%

El 86% del aumento de las exportaciones del primer semestre de 2011 respecto de igual período del año anterior se concentró en los rubros Complejo oleaginoso (29%), Cereales (25%), Material de transporte terrestre (18%), Productos químicos y conexos (7%), Productos lácteos (4%), y Piedras, metales preciosos, monedas (3%).

Las importaciones de combustibles aumentaron en el semestre 102% respecto de igual período del año anterior. Los precios aumentaron 38% y las cantidades 46%. Bienes de capital aumentaron 37%, los precios quedaron sin cambios y aumentaron las cantidades. Piezas y accesorios para bienes de capital aumentaron 34%, los precios crecieron 1% y las cantidades 33%. Bienes intermedios se incrementaron 30%, los precios 17% y las cantidades 11%. Bienes de consumo⁴ se incrementaron en 30%, los precios aumentaron 5% y las cantidades 23%.

Tasas de variación de las importaciones y el PBI en cantidades



A la fecha de elaboración del presente informe, no se disponía de las cifras de PBI correspondientes al segundo trimestre de 2011 (último dato del PBI publicado por la Dirección Nacional de Programación Macroeconómica del Ministerio de Economía y Finanzas Públicas a la fecha de elaboración del presente informe). No obstante, a partir del primer trimestre de 2010 hasta el primero de 2011, el aumento de las importaciones respondió básicamente a las altas tasas de crecimiento del nivel de actividad registradas en dicho período.

Servicios

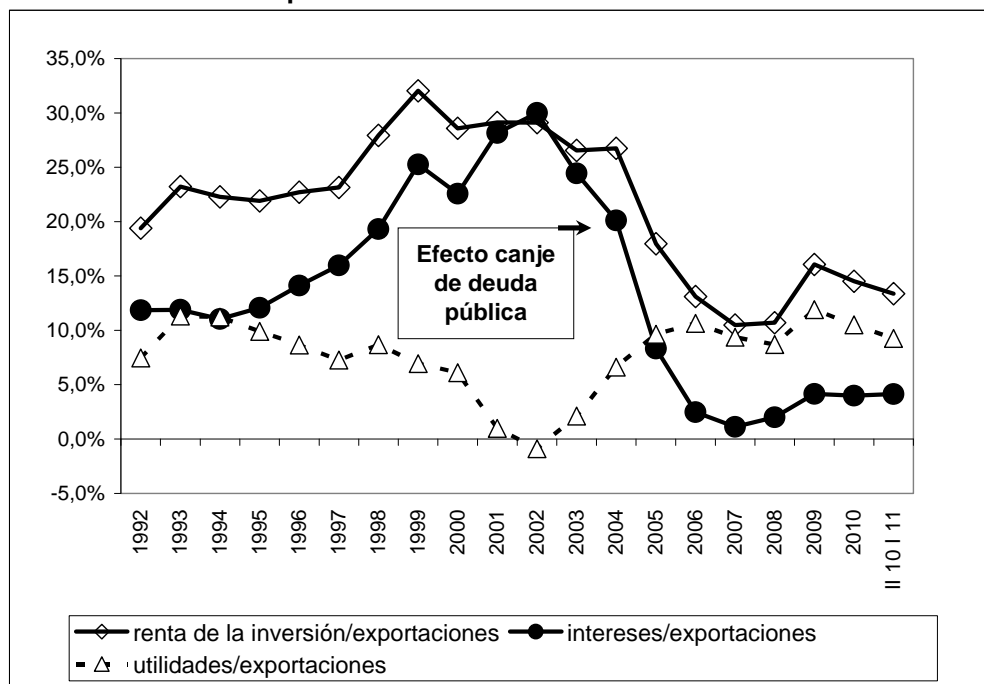
En el segundo trimestre de 2011 el déficit de servicios alcanzó a U\$S 333 millones, con un aumento de 12% respecto al estimado para igual período de 2010. Los ingresos aumentaron en US\$ 422 millones debido principalmente a viajes y servicios de informática. En tanto que los egresos se incrementaron en U\$S 458 millones, debido principalmente a transportes, viajes y servicios de seguros.

Renta de la inversión

En el trimestre la cuenta renta de la inversión registró egresos netos estimados en U\$S 2.680 millones, de los cuales U\$S 1.802 millones correspondieron a débito neto de utilidades y dividendos, y U\$S 878 millones a débito neto de intereses. Cabe recordar que tras el canje de deuda pública del año 2005, el egreso neto por utilidades (renta de la inversión directa) representa la mayor parte del déficit de la cuenta (67% en el segundo trimestre de 2011).

⁴ Incluyen vehículos automotores de pasajeros.

Débito neto de rentas de la inversión, intereses y utilidades y dividendos en relación con las exportaciones de bienes



El débito neto estimado en concepto de utilidades y dividendos aumentó en el trimestre U\$S 51 millones (3%) respecto de igual período del año anterior.

Los egresos netos en concepto de intereses del trimestre muestran un aumento interanual de U\$S 245 millones (39%). Los egresos aumentaron en U\$S 220 millones y los ingresos se redujeron en U\$S 25 millones.

El coeficiente renta de la inversión en relación a las exportaciones de bienes – acumulado en los últimos cuatro trimestres – se encuentra en la actualidad en bajos niveles (13,4%), si se lo compara con el año 1999, cuando llegó a alcanzar 32%. Esta disminución del coeficiente se origina en la caída del coeficiente intereses (débito neto) sobre exportaciones, cuyo valor es actualmente de 4,1%.

Transferencias corrientes

Se estima para el segundo trimestre de 2011 un egreso neto de U\$S 210 millones, U\$S 113 millones mayor al egreso de igual período del año anterior, debido principalmente a mayores remesas de trabajadores enviadas al exterior, si bien también aumentaron otros rubros de la cuenta.

Cuenta financiera

En el segundo trimestre de 2011 se estimó un egreso neto por la cuenta financiera de U\$S 2.028 millones, en tanto que en igual período del año anterior se había registrado un ingreso neto de U\$S 473 millones. La salida neta se debió a egresos netos del sector privado no financiero por U\$S 2.966 millones, ingresos netos del sector bancario sin BCRA por U\$S 522 millones, e ingresos netos del sector público no financiero y BCRA por U\$S 416 millones.

Sector público no financiero y BCRA

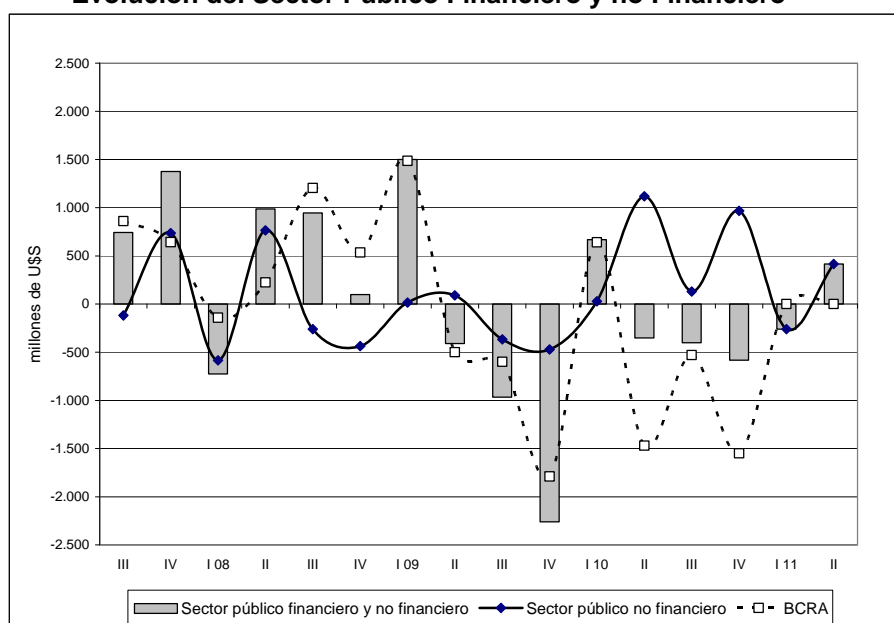
En el segundo trimestre de 2011 la cuenta del sector público no financiero registró un ingreso neto de U\$S 416 millones en tanto el BCRA presentó un saldo equilibrado.

Las operaciones con organismos internacionales del sector público no financiero sin BCRA originaron en el trimestre ingresos netos de capital por U\$S 351 millones, consecuencia de amortizaciones por U\$S 386 millones y desembolsos por U\$S 737 millones. Dado que se pagaron intereses por U\$S 132 millones, en el trimestre se registraron ingresos netos por capital e intereses provenientes de organismos internacionales por U\$S 219 millones.

Flujo neto con organismos internacionales del sector público no financiero sin BCRA millones de dólares

	Total 2009	1ro 2010	2do 2010	3ro 2010	4to. 2010	Total 2010	1ro 2011	2do 2011
Amortizaciones	4.552	542	1.899	1.013	1.941	5.396	381	386
Desembolsos (1)	4.743	1.154	575	607	898	3.234	366	737
Flujo Neto s/ Int	192	612	-1.324	-406	-1.044	-2.162	-15	351
Intereses	557	131	137	123	143	534	122	132
Flujo Neto c/ Int	-365	480	-1.461	-529	-1.186	-2.696	-137	219

Evolución del Sector Público Financiero y no Financiero



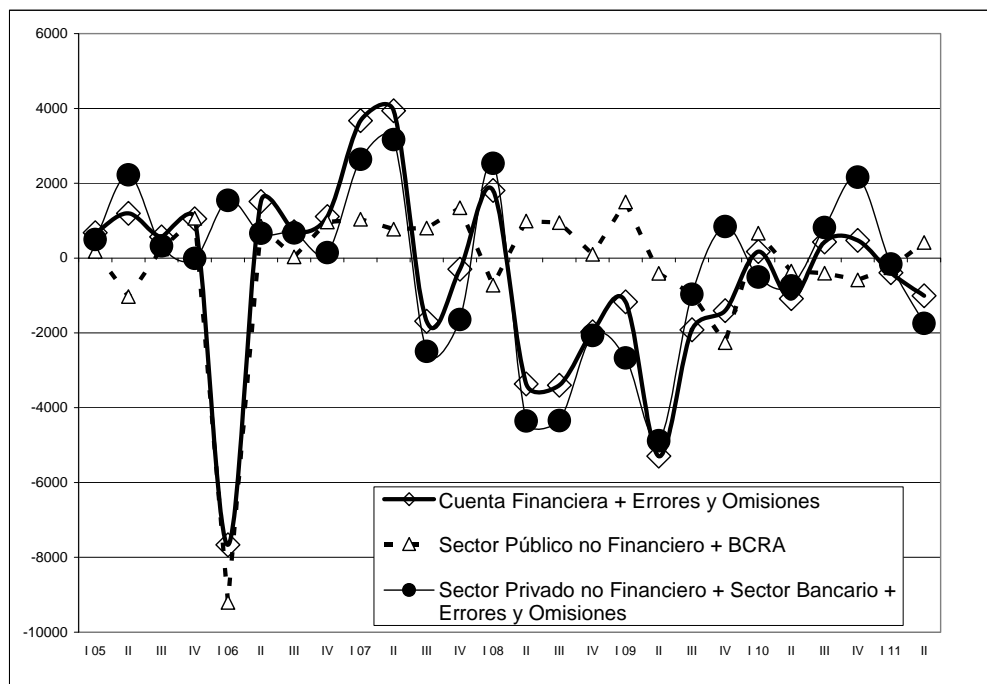
Sector privado financiero sin BCRA

En el trimestre el sector registró un ingreso neto estimado en U\$S 522 millones mientras que en igual trimestre del año anterior el ingreso neto había sido de U\$S 35 millones.

Sector privado no financiero

En el trimestre el sector registró un egreso neto estimado en U\$S 2.966 millones. Los ingresos se originaron principalmente en flujos de financiamiento comercial e inversión extranjera. Los egresos tuvieron como principal factor la formación de activos externos, entre ellos inversión directa de residentes en el exterior.

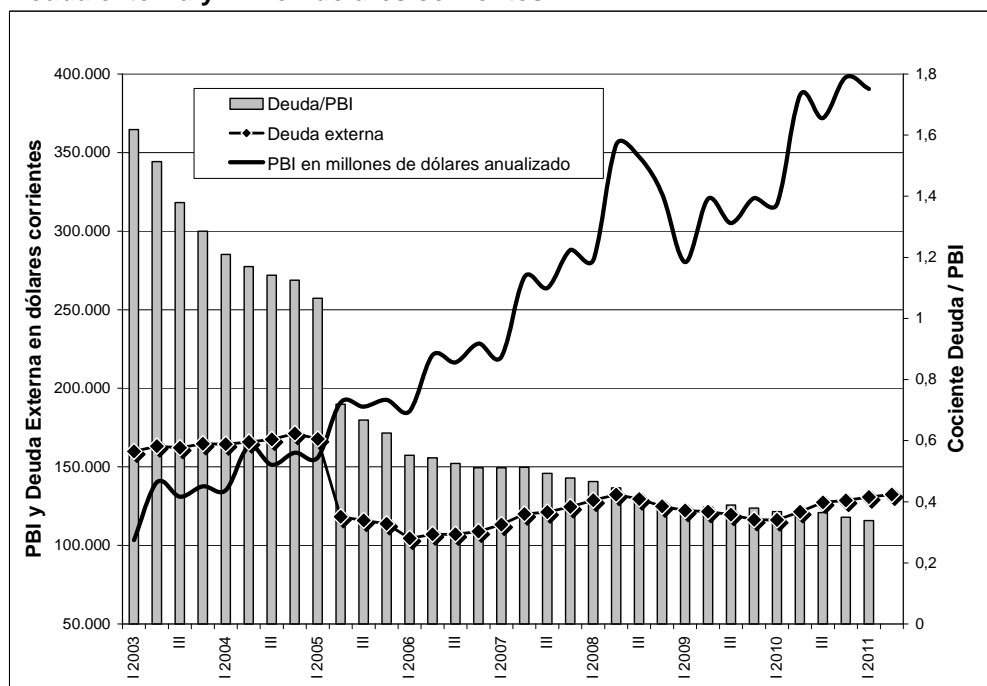
Saldo de la cuenta financiera + errores y omisiones; saldo del sector público no financiero + BCRA; saldo del sector privado (financiero y no financiero) + errores y omisiones - millones de dólares.



Deuda externa

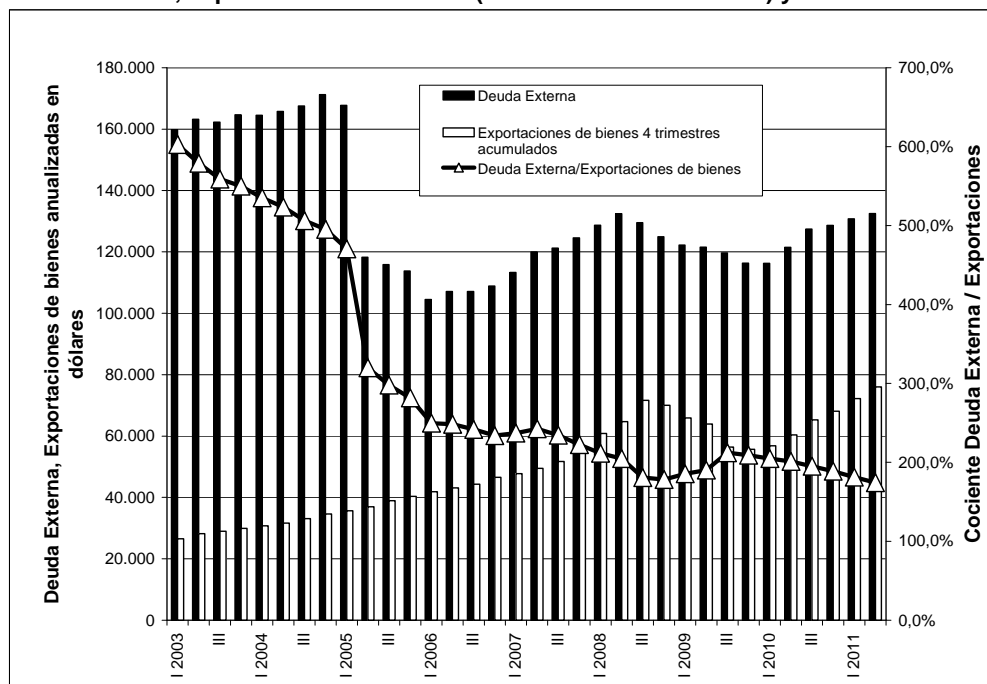
La deuda externa bruta total a fines de junio de 2011 se estimó en U\$S 132.502 millones, con un aumento respecto del trimestre anterior de U\$S 1.729 millones (1,3%). La deuda del sector público no financiero y BCRA¹ tuvo un incremento de U\$S 850 millones, siendo sus principales componentes desembolsos netos de amortizaciones de organismos internacionales por U\$S 351 millones y colocación de títulos de gobiernos provinciales por U\$S 224 millones neta de amortizaciones. La deuda del sector privado no financiero aumentó en U\$S 318 millones, en tanto que la deuda del sector financiero sin BCRA se incrementó en U\$S 561 millones.

Deuda externa y PBI en dólares corrientes



El gráfico deuda externa y PBI en dólares corrientes muestra, a partir del segundo trimestre de 2005, con el canje de la deuda pública implementado por el Gobierno Nacional, que el coeficiente “Deuda Externa / PBI” se redujo significativamente, pasando de un valor mayor al 100% al 62%. El crecimiento del PBI registrado con posterioridad continuó reduciendo dicha relación hasta ubicarla en el primer trimestre de 2011 (último dato del PBI publicado por la Dirección Nacional de Programación Macroeconómica del Ministerio de Economía y Finanzas Públicas a la fecha de elaboración del presente informe) en un 34%.

Deuda externa, exportaciones de bienes (4 trimestres acumulados) y cociente de ambas variables



Con el canje de deuda pública externa instrumentado por el Gobierno Nacional en el segundo trimestre de 2005, la deuda externa total se redujo de manera significativa, pasando de representar 4,7 años de exportaciones a 3,2 años. El fuerte crecimiento posterior de las exportaciones (106%) vis a vis el bajo crecimiento de la deuda externa total (12%) redujo aún más ese coeficiente. En la actualidad la deuda externa total representa 1,7 años de exportaciones.

Reservas internacionales del BCRA.

A fines de junio de 2011 las reservas internacionales del BCRA, sumaron U\$S 51.695 millones, con un aumento respecto del trimestre anterior de U\$S 397 millones; U\$S 226 millones por efecto de las transacciones de balance de pagos, y U\$S 171 millones por el cambio de las paridades entre las principales monedas.

Mayores detalles de las estimaciones del balance de pagos del segundo trimestre de 2011 pueden ser consultados en el trabajo: “Estimaciones Trimestrales del Balance de Pagos y de Activos y Pasivos Externos de la República Argentina – 2010 y 1er y 2do trimestre de 2011”. DNCI, INDEC, septiembre de 2011, disponible en Internet http://www.indec.gov.ar/nuevaweb/cuadros/19/balance_2_trim_11.pdf

Estimación del Balance de Pagos
Cuadro resumen (1), en millones de dólares

	2010					2011	
	I	II	III	IV	Total	I	II
Cuenta corriente	-481	3.196	807	-506	3.016	-755	1.552
Mercancías	2.483	5.988	3.680	2.116	14.266	2.460	4.793
Exportaciones fob	13.044	19.074	18.720	17.296	68.134	17.104	22.918
Importaciones fob	10.561	13.087	15.039	15.181	53.868	14.644	18.125
Servicios	-373	-298	-319	28	-962	-548	-333
Exportaciones de servicios	3.235	3.053	3.069	3.755	13.112	3.528	3.475
Importaciones de servicios	3.608	3.351	3.388	3.727	14.074	4.076	3.809
Rentas	-2.527	-2.396	-2.465	-2.554	-9.942	-2.515	-2.697
Renta de la inversión	-2.512	-2.384	-2.447	-2.539	-9.882	-2.502	-2.680
Intereses	-641	-633	-705	-744	-2.723	-814	-878
Crédito	392	434	439	415	1.680	423	409
Débito	1.033	1.066	1.144	1.159	4.403	1.236	1.286
Utilidades y Dividendos	-1.871	-1.751	-1.742	-1.795	-7.159	-1.689	-1.802
Crédito	337	187	196	221	941	319	324
Débito	2.208	1.938	1.938	2.016	8.100	2.007	2.126
Otras Rentas	-14	-12	-18	-15	-60	-13	-17
Transferencias corrientes	-63	-97	-90	-96	-346	-153	-210
Cuenta capital y financiera	-13	477	1.336	2.059	3.858	-295	-2.023
Cuenta capital	17	4	55	2	78	16	5
Act no financieros no producidos+condonación deudas	17	4	55	2	78	16	5
Cuenta financiera	-30	473	1.281	2.056	3.780	-311	-2.028
Sector Bancario	975	-1.421	-798	-1.322	-2.566	35	522
BCRA	640	-1.470	-530	-1.550	-2.910	0	0
Otras entidades financieras	335	49	-268	228	344	35	522
Sector Público no Financiero	28	1.119	129	967	2.243	-260	416
Gobierno Nacional (2) (3)	57	698	-275	40	520	-996	221
Gobiernos Locales	2	434	423	925	1.784	759	202
Empresas y otros	-32	-14	-18	3	-61	-23	-7
Sector Privado No Financiero	-1.033	775	1.950	2.411	4.103	-86	-2.966
Errores y Omisiones Netos	190	-1.568	-863	-475	-2.717	-110	696
Variación de Reservas Internacionales	-304	2.104	1.279	1.078	4.157	-1.159	226
Reservas Internacionales del BCRA	-508	1.780	1.885	1.065	4.222	-891	397
Ajuste por tipo de pase	-204	-324	606	-13	65	268	171
ITEM DE MEMORANDUM							
Importaciones CIF	11.067	13.733	15.787	15.915	56.502	15.316	18.920

(1) "*" datos provisorios. Ver nota al pie hoja 1 del comunicado de prensa.
Fuente: INDEC.