



Buenos Aires, 20 de marzo de 2014

Encuesta de comercios de electrodomésticos y artículos para el hogar

Cuarto trimestre de 2013

Síntesis de los resultados

Al 31 de diciembre de 2013, las 100 empresas comercializadoras de electrodomésticos y artículos para el hogar relevadas por la encuesta poseían 1.220 locales, de los cuales el 20% correspondía a Ciudad de Buenos Aires, el 38% a 24 partidos de la provincia de Buenos Aires y el 42% a Resto del país.

Ventas a precios corrientes:

Las ventas a precios corrientes del cuarto trimestre del año 2013 totalizaron 9.492,2 millones de pesos, representando un incremento de 35,8% respecto al mismo período del año anterior (Cuadro 1).

Índice de ventas a precios constantes:

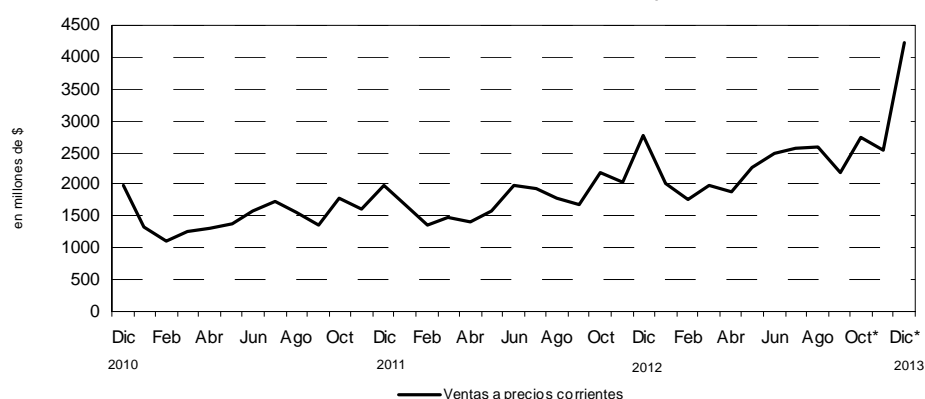
El índice de ventas a precios constantes¹ del cuarto trimestre de 2013 fue 348,8, reflejando un aumento del 17,8% respecto al mismo período del año anterior. (Cuadro 2).

¹Para efectuar el cálculo del índice de ventas a precios constantes, las ventas a precios corrientes se deflactan con un índice de precios implícitos. Los importes correspondientes a estas ventas se computan sin considerar los descuentos aplicados por las empresas en concepto de promociones ofrecidas a tenedores de tarjetas de débito y/o crédito.

Cuadro 1. Evolución de las ventas a precios corrientes. Variaciones porcentuales

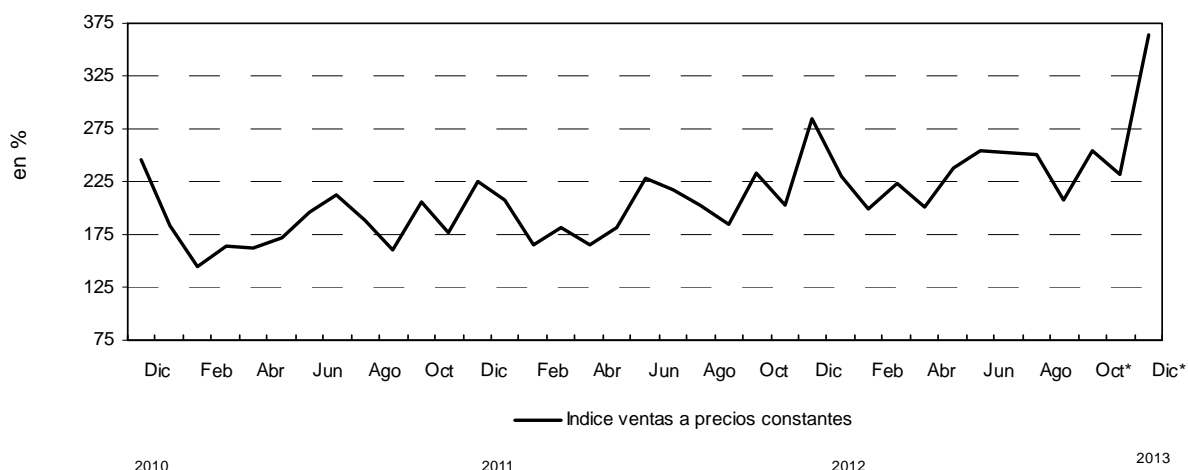
	Ventas a precios corrientes en millones de pesos	respecto al período anterior	respecto a igual período del año anterior	acumulado desde enero hasta cada mes del año respecto a igual período año anterior
Cuarto Trimestre		Variación porcentual		
2012	6.990,8	29,0	29,9	22,2
2013	9.492,2	29,2	35,8	33,1
2012				
Oct	2.197,4	29,9	23,1	19,4
Nov	2.039,0	-7,2	27,5	20,2
Dic	2.754,4	35,1	37,9	22,2
2013				
Oct*	2.738,4	25,5	24,6	31,0
Nov*	2.542,4	-7,2	24,7	30,3
Dic*	4.211,4	65,6	52,9	33,1

Gráfico 1. Evolución de las ventas totales a precios corrientes



Cuadro 2. Evolución del índice de ventas a precios constantes

		Ventas a precios constantes	respecto al período anterior	respecto a igual período del año anterior	acumulado desde enero hasta cada mes del año respecto a igual período año anterior
Cuarto trimestre		Variación porcentual			
	2012	264,5	19,4	18,8	12,0
	2013	348,8	19,6	17,8	18,4
2012	Oct	233,7	26,9	14,0	9,9
	Nov	202,0	-13,5	14,2	10,3
	Dic	284,5	40,8	26,7	12,0
2013	Oct*	254,1	22,5	8,7	17,5
	Nov*	230,8	-9,1	14,3	17,2
	Dic*	363,4	57,4	27,7	18,4

Gráfico 2. Índice de ventas a precios constantes. Variación porcentual respecto a igual período del año anterior

Ventas a precios corrientes

Análisis de los resultados de diciembre de 2013

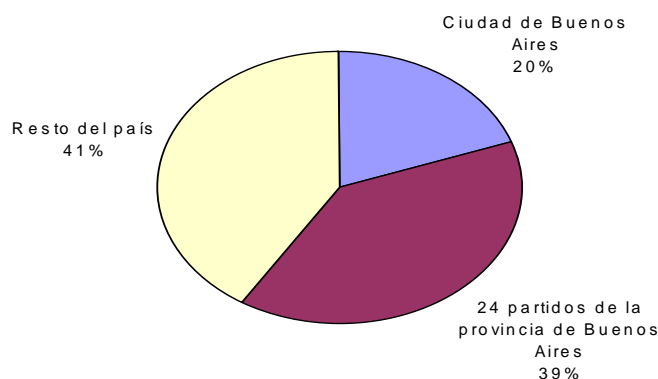
Las ventas a precios corrientes totalizaron 4.211 millones de pesos. De este total, corresponden 831 millones de pesos a Ciudad de Buenos Aires (20%), 1.646 millones de pesos a 24 partidos de la provincia de Buenos Aires (39%) y 1.734 millones de pesos a Resto del país (41%).

La variación de diciembre de 2013 con relación a igual mes del 2012, registró un aumento de 52,9%.

Cuadro 3. Evolución de las ventas a precios corrientes, por jurisdicción. Variaciones porcentuales

Jurisdicción	Ventas a precios corrientes en miles de pesos			Variación porcentual		
	2012		2013	respecto al período anterior	respecto a igual período del año anterior	acumulado desde enero hasta cada mes del año respecto a igual período año anterior
	Diciembre	Noviembre	Diciembre			
Total	2.754.382	2.542.436	4.211.442	65,6	52,9	33,1
Ciudad de Buenos Aires	556.411	468.939	831.425	77,3	49,4	27,7
24 partidos de la provincia de Buenos Aires	966.450	918.060	1.645.561	79,2	70,3	35,7
Resto del país	1.231.522	1.155.438	1.734.457	50,1	40,8	33,7

Gráfico 3. Ventas a precios corrientes, por jurisdicción



Cuadro 4. Evolución de las ventas a precios corrientes, por grupos de artículos. Variaciones porcentuales

Grupo de artículos	Ventas a precios corrientes en miles de pesos			Variación porcentual		
	2012		2013	respecto al período anterior	respecto a igual período del año anterior	acumulado desde enero hasta cada mes del año respecto a igual período año anterior
	Diciembre	Noviembre	Diciembre			
Total	2.754.382	2.542.436	4.211.442	65,6	52,9	33,1
Televisores, videocassetas, DVD y filmadoras	476.054	543.079	519.948	-4,3	9,2	22,5
Equipos de audio, walkman, radios y similares	139.609	85.938	138.335	61,0	-0,9	19,9
Heladeras y freezers	248.697	229.840	345.595	50,4	39,0	30,3
Equipos de aire acondicionado	464.854	428.705	1.396.473	225,7	200,4	45,8
Lavarropas, secarropas y lavavajillas	99.704	128.755	118.956	-7,6	19,3	24,6
Cocinas a gas y eléctricas, hornos microondas y eléctricos, calefactores, calefones y termotanques	107.784	154.251	138.562	-10,2	28,6	39,1
Computación y accesorios informáticos	527.167	381.828	551.854	44,5	4,7	30,0
Otros	690.514	590.038	1.001.720	69,8	45,1	44,3

Los grupos con mayor participación en las ventas fueron Equipos de aire acondicionado con 1.396 millones de pesos (33,2%), Otros con 1.002 millones de pesos (23,8%), Computación y accesorios informáticos con 552 millones de pesos (13,1%), Televisores y afines con 520 millones de pesos (12,3%), Heladeras y freezers con 346 millones de pesos (8,2%), Cocinas a gas y eléctricas, hornos microondas y eléctricos, calefactores, calefones y termotanques con 139 millones de pesos (3,3%), Equipos de audio, walkman, radios y similares con 138 millones de pesos (3,3%) y Lavarropas, secarropas y lavavajillas 119 millones de pesos (2,8%).

Si se compara el mes de diciembre de 2013 respecto al mismo mes de 2012, se observa un aumento del 52,9%, siendo el grupo Equipos de aire acondicionado el que refleja el aumento más significativo (200,4%).

Si se tiene en cuenta las ventas acumuladas a diciembre de 2013 respecto al mismo período del año anterior, se observa un incremento del 33,1% a nivel total, correspondiendo el mayor incremento a Equipos de aire acondicionado (45,8%).

El Gran Buenos Aires comprende la Ciudad de Buenos Aires y los 24 partidos de la provincia de Buenos Aires: Almirante Brown, Avellaneda, Berazategui, Esteban Echeverría, Ezeiza, Florencio Varela, General San Martín, Hurlingham, Ituzaingó, José C. Paz, La Matanza, Lanús, Lomas de Zamora, Malvinas Argentinas, Merlo, Moreno, Morón, Quilmes, San Fernando, San Isidro, San Miguel, Tigre, Tres de Febrero y Vicente López.

Los datos que aquí se presentan tienen carácter de provisionarios, dado que la información se recopila y actualiza permanentemente, pudiendo ser modificada de acuerdo con nueva información suministrada por las empresas.

La suma de los parciales puede no coincidir con el total por redondeo de las cifras.

Este relevamiento, de periodicidad trimestral, es representativo de una nómina de empresas de electrodomésticos y artículos para el hogar.

Cuadro 4 bis. Evolución de las cantidades vendidas por subgrupos de artículos.

Subgrupo de artículos	2012	2013		respecto al período anterior	respecto a igual período del año anterior
	Cuarto trimestre	Tercer trimestre	Cuarto trimestre		
Total	2.382.588	2.524.254	2.654.679	5,2	11,4
	Cantidades				
Televisores, LCD y Plazmas	378.803	424.186	398.158	-6,1	5,1
Cámaras digitales	115.150	71.781	99.462	38,6	-13,6
GPS	43.611	22.657	25.991	14,7	-40,4
MP3-MP4-MP5- Ipod	60.919	43.536	55.530	27,5	-8,8
Heladeras (con y sin freezer)	151.156	101.256	174.521	72,4	15,5
Equipos de Aire Acondicionado	367.783	95.988	474.006	393,8	28,9
Lavarropas	136.157	197.873	156.173	-21,1	14,7
Cocinas a gas	78.791	111.963	110.694	-1,1	40,5
Cocinas eléctricas, hornos eléctricos y Microondas	126.315	128.455	131.725	2,5	4,3
Calefactores a gas	20.223	111.055	25.016	-77,5	23,7
Calefactores eléctricos, Estufas y Calentadores	16.400	272.092	11.608	-95,7	-29,2
Computadoras (PC, Notebook, Netbook)	281.530	303.026	274.427	-9,4	-2,5
Teléfonos celulares	605.750	640.386	717.368	12,0	18,4

* A fin de optimizar la información, a partir del 1° de enero de 2010 se ha ampliado la apertura de los grupos de artículos con el fin de actualizar las descripciones de productos con nueva tecnología relevados por la encuesta desde su inicio en el año 2001.

Análisis de los resultados del cuarto trimestre de 2013

Las ventas a precios corrientes totalizaron 9.492 millones de pesos. De este total, corresponden 1.832 millones de pesos a Ciudad de Buenos Aires (19%), 3.550 millones de pesos a 24 partidos de la provincia de Buenos Aires (37%) y 4.111 millones de pesos a Resto del país (43%) (Cuadro 5).

Por otra parte, si se comparan las ventas totales a precios corrientes del cuarto trimestre de 2013 con las correspondientes al mismo período de 2012, se observa un incremento de 35,8%.

La jurisdicción que muestra el mayor incremento respecto al mismo período del año anterior es 24 partidos de la provincia de Buenos Aires (44,7%) (Cuadro 6).

Cuadro 5. Evolución de las ventas a precios corrientes por trimestre, según jurisdicción

Período	Total	Ciudad de Buenos Aires	24 partidos de la provincia de Buenos Aires	Resto del País
Cuarto trimestre en miles de \$				
2005	1.383.629	384.781	503.507	495.341
2006	1.894.086	493.323	700.856	699.907
2007	2.360.581	583.499	878.944	898.139
2008	2.610.624	609.851	977.037	1.023.735
2009	3.001.692	685.752	1.046.662	1.269.278
2010	4.625.868	1.035.243	1.581.366	2.009.260
2011	5.381.456	1.138.703	1.912.917	2.329.836
2012	6.990.792	1.453.657	2.453.162	3.083.972
2013*	9.492.238	1.831.582	3.549.579	4.111.077

Cuadro 6. Variación interanual de las ventas a precios corrientes por trimestre, según jurisdicción

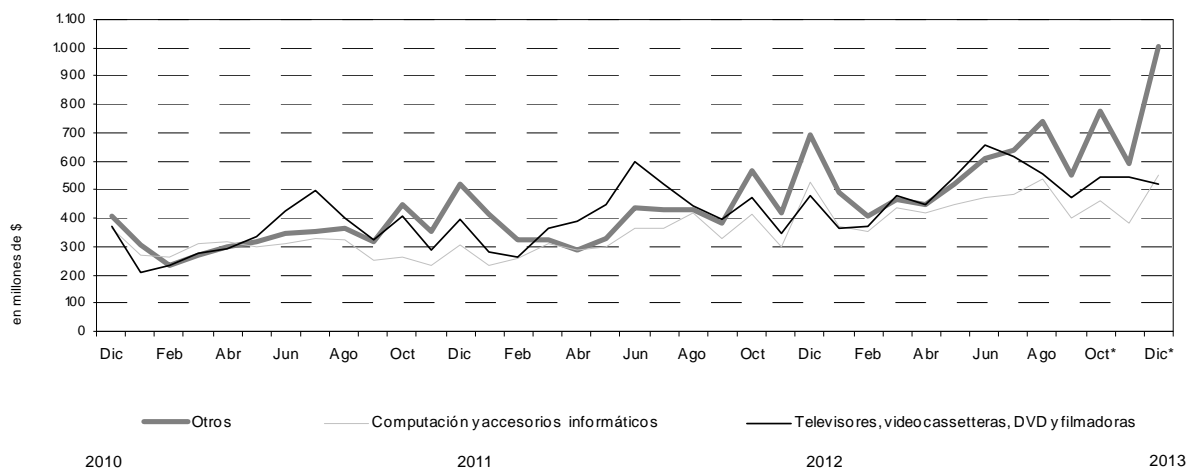
Período	Total	Ciudad de Buenos Aires	24 partidos de la provincia de Buenos Aires	Resto del País
Trimestre IV 2006	36,9	28,2	39,2	41,3
Trimestre IV 2007	24,6	18,3	25,4	28,3
Trimestre IV 2008	10,6	4,5	11,2	14,0
Trimestre IV 2009	15,0	12,4	7,1	24,0
Trimestre IV 2010	54,1	51,0	51,1	58,3
Trimestre IV 2011	16,3	10,0	21,0	16,0
Trimestre IV 2012	29,9	27,7	28,2	32,4
Trimestre IV 2013	35,8	26,0	44,7	33,3

Si se tiene en cuenta las ventas por grupos de artículos, se observan variaciones positivas significativas con respecto al período anterior en los rubros Equipos de aire acondicionados (473,8%), Heladeras y freezers (69,3%), Equipos de audio, walkman, radios y similares (35,4%) y Otros (22,2%); mientras que el resto de los grupos no supera el 10%.

Cuadro 7. Ventas a precios corrientes por trimestre, según grupos de artículos. Variaciones porcentuales

Grupo de artículos	Ventas a precios corrientes					
	2012	2013		respecto al período anterior	respecto a igual período del año anterior	acumulado desde enero hasta cada mes del año respecto a igual período año anterior
	Cuarto trimestre	Tercer trimestre	Cuarto trimestre			
	miles de pesos			Variación porcentual		
Total	6.990.792	7.348.639	9.492.238	29,2	35,8	33,1
Televisores, videocassetas, DVD y filmadoras	1.292.247	1.638.477	1.604.525	-2,1	24,2	22,5
Equipos de audio, walkman, radios y similares	284.885	232.611	314.970	35,4	10,6	19,9
Heladeras y freezers	621.943	474.508	803.577	69,3	29,2	30,3
Equipos de aire acondicionado	1.174.737	361.278	2.073.005	473,8	76,5	45,8
Lavarropas, secarropas y lavavajillas	350.707	534.338	434.170	-18,7	23,8	24,6
Cocinas a gas y eléctricas, hornos microondas y eléctricos, calefactores, calefones y termotanques	356.220	745.359	499.969	-32,9	40,4	39,1
Computación y accesorios informáticos	1.235.745	1.424.832	1.393.924	-2,2	12,8	30,0
Otros	1.674.309	1.937.237	2.368.098	22,2	41,4	44,3

Gráfico 4. Evolución mensual de las ventas de los principales grupos de artículos



Al 31 de diciembre de 2013, las 100 empresas comercializadoras de electrodomésticos y artículos para el hogar relevadas por la encuesta poseían 1.220 locales, de los cuales 250 (20%) pertenecían a Ciudad de Buenos Aires; 459 (38%), a 24 partidos de la provincia de Buenos Aires; y 511 (42%), a Resto del país.

Cuadro 8. Cantidad de locales, según jurisdicción, al 31 de diciembre de 2013

Jurisdicción	Cantidad de locales
Total	1.220
Ciudad de Buenos Aires	250
24 Partidos de la Provincia de Buenos Aires	459
Resto del país	511

En cuanto a la distribución del número de empresas por cantidad de locales, la participación mayoritaria se observó en el estrato de 1 a 5 locales, que cuenta con 80 empresas (80%) y 132 locales (11%). Por otra parte, el estrato de empresas con más de 30 locales suma 9 empresas (9%) y 944 locales (77%).

Cuadro 9. Cantidad de empresas y de locales, por cantidad de locales

Período	Total		De 1 a 5 locales		De 6 a 15 locales		De 16 a 30 locales		Más de 30 locales	
	Empresas	Locales	Empresas	Locales	Empresas	Locales	Empresas	Locales	Empresas	Locales
al 31/12/2010	100	1050	83	140	4	40	5	105	8	765
al 31/03/2011	100	1060	81	135	4	39	7	115	8	771
al 30/06/2011	100	1053	82	138	5	46	6	134	7	735
al 30/09/2011	100	1065	80	134	7	55	6	134	7	742
al 31/12/2011	100	1091	81	136	6	53	6	136	7	766
al 31/03/2012	100	1103	81	136	6	53	6	137	7	777
al 30/06/2012	100	1111	81	137	6	53	6	138	7	783
al 30/09/2012	100	1123	81	136	6	56	6	137	7	794
al 31/12/2012	100	1142	81	135	7	72	5	121	7	814
al 31/03/2013	100	1146	81	136	7	71	5	119	7	820
al 30/06/2013	100	1178	80	132	8	79	4	88	8	879
al 30/09/2013	100	1199	80	132	8	79	3	65	9	923
al 31/12/2013*	100	1220	80	132	8	79	2	65	9	944

Al 31 de diciembre de 2013, las 100 empresas comercializadoras de electrodomésticos y artículos para el hogar relevadas por la encuesta poseían 1.220 locales con 839.456 metros cuadrados de superficie de salones de venta.

Por otra parte, las ventas por local sumaron 3.452 miles de pesos, lo cual representa 5.017 pesos por metro cuadrado.

En el cuarto trimestre de 2013, el promedio mensual de las ventas fue de 3.164 millones de pesos, en tanto que las ventas promedio por metro cuadrado sumaron 3.820 pesos.

Cuadro 10. Ventas, cantidad de locales, superficie de los salones de venta, ventas por local y ventas por metro cuadrado a precios corrientes, según jurisdicción

Jurisdicción y Período	Ventas en miles de pesos	Número de locales	Superficie del área de ventas en m ²	Ventas por local en miles de pesos	Ventas por m ² en pesos
Total del país					
2013 Oct*	2.738.360	1.201	816.155	2.280	3.355
Nov*	2.542.437	1.204	823.612	2.112	3.087
Dic*	4.211.443	1.220	839.456	3.452	5.017
Ciudad de Buenos Aires					
2013 Oct*	531.218	242	119.683	2.195	4.439
Nov*	468.939	242	119.683	1.938	3.918
Dic*	831.425	250	120.953	3.326	6.874
24 partidos de la provincia de Buenos Aires					
2013 Oct*	985.959	458	350.268	2.153	2.815
Nov*	918.060	458	349.793	2.004	2.625
Dic*	1.645.561	459	350.978	3.585	4.689
Resto del país					
2013 Oct*	1.221.183	501	346.204	2.437	3.527
Nov*	1.155.438	504	354.136	2.293	3.263
Dic*	1.734.457	511	367.525	3.394	4.719

Al 31 de diciembre de 2013, este conjunto de empresas ocupó a 24.217 personas, de las cuales 22.819 es decir el 94%, eran vendedores, cajeros, administrativos y otros; mientras que los gerentes y otro personal jerárquico representaban el 6%.

Cuadro 11. Personal ocupado por categoría, según función

Período	Total	Gerentes y otro personal jerárquico	Vendedores, cajeros, administrativos y otros
número de personas			
al 31/12/2010	18.799	1.304	17.495
al 31/03/2011	18.763	1.265	17.498
al 30/06/2011	18.089	1.167	16.922
al 30/09/2011	18.383	1.172	17.211
al 31/12/2011	18.659	1.277	17.382
al 31/03/2012	18.809	1.273	17.536
al 30/06/2012	18.555	1.197	17.358
al 30/09/2012	18.482	1.203	17.279
al 31/12/2012	18.995	1.226	17.769
al 31/03/2013	19.162	1.241	17.921
al 30/06/2013	19.049	1.313	17.736
al 30/09/2013	24.165	1.369	22.796
al 31/12/2013*	24.217	1.398	22.819

Cuadro 13. Variación interanual de los índices de precios implícitos

Período	2011	2012	2013
	6,6	10,0	11,0
Enero	5,9	10,2	8,9
Febrero	5,2	9,3	9,0
Marzo	6,2	8,2	9,7
Abril	4,2	8,4	10,5
Mayo	4,4	8,9	10,8
Junio	5,3	9,3	9,6
Julio	3,6	11,5	11,2
Agosto	6,3	8,9	14,4
Septiembre	7,6	10,1	12,3
Octubre	9,8	9,3	12,3*
Noviembre	10,9	13,6	6,8*
Diciembre	8,8	11,1	16,2*

Cuadro 12. Índices de precios implícitos, base abril 2008=100

Período	2010	2011	2012	2013
	109,8	117,0	128,7	
Enero	99,7	105,6	116,3	126,7
Febrero	103,7	109,0	119,2	129,9
Marzo	103,1	109,5	118,5	130,0
Abril	109,5	114,1	123,6	136,6
Mayo	110,0	114,8	125,0	138,5
Junio	109,9	115,7	126,5	138,7
Julio	112,1	116,1	129,5	143,9
Agosto	110,5	117,4	127,8	146,2
Septiembre	112,3	120,8	133,1	149,5
Octubre	113,4	124,5	136,1	152,9*
Noviembre	116,6	129,4	147,0	157,1*
Diciembre	117,1	127,4	141,5	164,4*

Cuadro 14. Índices de las ventas a precios promedio de abril de 2008, base abril 2008=100

Período	2010	2011	2012	2013
	159,9	182,4	204,3	242,0
Enero	140,1	182,3	207,2	229,2
Febrero	117,9	144,9	164,7	199,3
Marzo	146,6	163,8	181,0	223,2
Abril	143,3	162,7	165,5	201,1
Mayo	171,8	171,7	182,1	238,1
Junio	181,1	195,2	228,3	254,2
Julio	152,3	212,2	216,7	252,6
Agosto	150,3	188,7	202,2	250,8
Septiembre	134,9	161,3	184,1	207,4
Octubre	182,8	205,0	233,7	254,1*
Noviembre	151,4	177,0	202,0	230,8*
Diciembre	246,3	224,5	284,5	363,4*

Cuadro 15. Variación interanual de las ventas a precios promedio

Período	2011	2012	2013
	14,1	12,0	18,4
Enero	30,1	13,7	10,6
Febrero	22,9	13,7	21,0
Marzo	11,8	10,5	23,3
Abril	13,6	1,7	21,5
Mayo	-0,1	6,1	30,7
Junio	7,8	17,0	11,4
Julio	39,3	2,1	16,6
Agosto	25,5	7,2	24,0
Septiembre	19,5	14,2	12,6
Octubre	12,1	14,0	8,7 *
Noviembre	16,9	14,2	14,3 *
Diciembre	-8,9	26,7	27,7 *

Signos convencionales

* Dato provisorio

- Dato igual a cero

- - Dato ínfimo, menos de la mitad del último dígito mostrado

. Dato no registrado

... Dato no disponible a la fecha de presentación de los resultados

/// Dato que no corresponde presentar debido a la naturaleza de las cosas o del cálculo

s Dato confidencial por aplicación de las reglas del secreto estadístico

e Dato estimado por extrapolación, proyección o imputación