

Buenos Aires, 23 de junio de 2015

# Encuesta de comercios de electrodomésticos y artículos para el hogar

## Primer trimestre de 2015

En este informe se difunden los resultados correspondientes al primer trimestre de 2015.

Con el propósito de conocer la evolución del consumo de los bienes durables, el INDEC inició en diciembre de 2001 el relevamiento de empresas especializadas en su comercialización.

El objetivo de este relevamiento es conocer las variables que describen el comportamiento del sector, en función de la facturación mensual de las ventas discriminadas por grupos de productos, jurisdicción y cantidad del personal ocupado.

## Síntesis de los resultados

Al 31 de marzo de 2015, las 100 empresas comercializadoras de electrodomésticos y artículos para el hogar relevadas por la encuesta poseían 1.252 locales, de los cuales el 22% correspondía a Ciudad de Buenos Aires, el 37% a 24 partidos de la provincia de Buenos Aires y el 41% a Resto del país.

### Ventas a precios corrientes:

Las ventas a precios corrientes del primer trimestre del año 2015 totalizaron 8.912,0 millones de pesos, registrándose en el mes de marzo de 2015 un incremento de 39,3% respecto a igual mes del año anterior (Cuadro 1).

### Ventas a precios constantes:

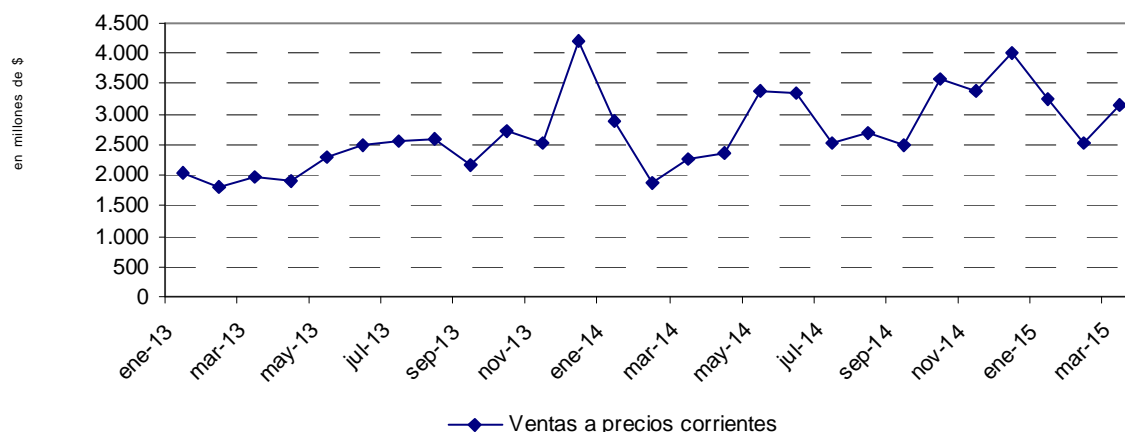
Las ventas a precios constantes del primer trimestre de 2015 totalizaron 7.429,7 millones de pesos, registrándose en el mes de marzo de 2015 un total de 2.606,4 millones de pesos, lo que representa un incremento de 23,8% respecto del mes anterior (Cuadro 2).<sup>1</sup>

**Cuadro 1.** Evolución de las ventas a precios corrientes. Variaciones porcentuales

		Ventas a precios corrientes en millones de pesos	respecto al período anterior	respecto a igual período del año anterior	acumulado desde enero hasta cada mes del año respecto a igual período año anterior
Trimestre I		Variación porcentual			
	2014	7.021,5	-26,0	20,3	20,3
	2015	8.912,0	-18,7	26,9	26,9
2014	Ene	2.905,9	-31,0	41,8	41,8
	Feb	1.860,7	-36,0	3,3	23,8
	Mar	2.255,0	21,2	13,5	20,3
2015	Ene	3.251,1	-18,7	11,9	11,9
	Feb	2.519,0	-22,5	35,4	21,1
	Mar	3.141,9	24,7	39,3	26,9

<sup>1</sup>Para efectuar el cálculo de ventas a precios constantes, las ventas a precios corrientes se deflactan con un índice de precios implícitos. Los importes correspondientes a estas ventas se computan sin considerar los descuentos aplicados por las empresas en concepto de promociones ofrecidas a tenedores de tarjetas de débito y/o crédito.

**Gráfico 1. Evolución de las ventas totales a precios corrientes**

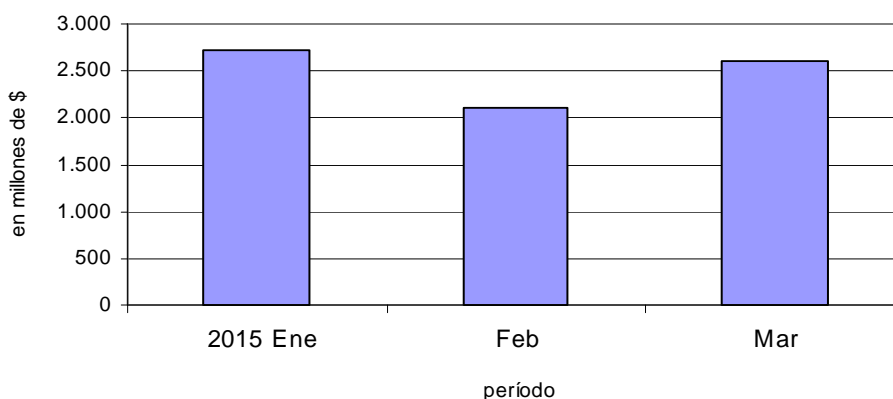


**Cuadro 2. Evolución de las ventas a precios constantes, variaciones porcentuales**

Período	Ventas	Variación porcentual
		Mes anterior
Primer trimestre 2015	7.429,7	///
2014 Ene	3.121,9	-34,2
Feb	1.897,0	-39,2
Mar	2.269,9	19,7
Abr	2.312,3	1,9
May	3.243,3	40,3
Jun	3.157,3	-2,7
Jul	2.322,1	-26,5
Ago	2.415,3	4,0
Sep	2.226,9	-7,8
Oct	3.159,9	41,9
Nov	2.957,3	-6,4
Dic	3.471,8	17,4
2015 Ene	2.718,3	-21,7
Feb	2.105,0	-22,6
Mar	2.606,4	23,8

<sup>1</sup> Los valores a precios constantes se calculan utilizando el Índice de Precios al Consumidor Nacional Urbano. Dado que a partir de octubre de 2014 cambió su base a octubre 2013 - septiembre 2014, la serie de valores constantes presenta modificaciones, manteniendo como corresponde las variaciones de la serie anterior.

**Gráfico 2. Ventas a precios constantes**



## Ventas a precios corrientes

### Análisis de los resultados de marzo de 2015

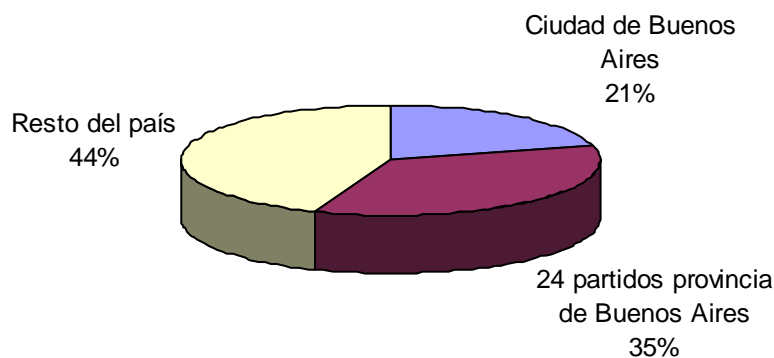
Las ventas a precios corrientes en el mes de referencia totalizaron 3.141,9 millones de pesos. De este total, 655,5 millones de pesos corresponden a Ciudad de Buenos Aires (20,9%), 1.099,2 millones de pesos a 24 partidos de la provincia de Buenos Aires (34,9%) y 1.387,2 millones de pesos a Resto del país (44,2%).

La variación de marzo de 2015 con relación a igual mes del 2014 registró un incremento de 39,3%.

**Cuadro 3.** Evolución de las ventas a precios corrientes, por jurisdicción. Variaciones porcentuales

Jurisdicción	Ventas a precios corrientes en millones de pesos			Variación porcentual		
	2014	2015		respecto al período anterior	respecto a igual período del año anterior	acumulado desde enero hasta cada mes del año respecto a igual período año anterior
	Marzo	Febrero	Marzo			
<b>Total</b>	<b>2.255,0</b>	<b>2.519,0</b>	<b>3.141,9</b>	<b>24,7</b>	<b>39,3</b>	<b>26,9</b>
Ciudad de Buenos Aires	469,7	483,7	655,5	35,5	39,6	19,6
24 partidos de la provincia de Buenos Aires	800,5	871,5	1.099,2	26,1	37,3	27,3
Resto del país	984,8	1.163,8	1.387,2	19,2	40,9	30,0

**Gráfico 3.** Ventas a precios corrientes, por jurisdicción



El Gran Buenos Aires comprende la Ciudad de Buenos Aires y los 24 partidos de la provincia de Buenos Aires: Almirante Brown, Avellaneda, Berazategui, Esteban Echeverría, Ezeiza, Florencio Varela, General San Martín, Hurlingham, Ituzaingó, José C. Paz, La Matanza, Lanús, Lomas de Zamora, Malvinas Argentinas, Merlo, Moreno, Morón, Quilmes, San Fernando, San Isidro, San Miguel, Tigre, Tres de Febrero y Vicente López.

Los datos que aquí se presentan tienen carácter de provisorios, dado que la información se recopila y actualiza permanentemente, pudiendo ser modificada de acuerdo con nueva información suministrada por las empresas.

La suma de los parciales puede no coincidir con el total por redondeo de las cifras.

Este relevamiento, de periodicidad trimestral, es representativo de una nómina de empresas de electrodomésticos y artículos para el hogar.

En el mes de referencia, las ventas totalizaron 3.141.915 miles de pesos. Los grupos con mayor participación en las ventas fueron: Otros con 957.923 miles de pesos (30,5%); Televisores, videocaseteras, DVD y filmadoras con 599.299 miles de pesos (19,1%); Computación y accesorios informáticos con 533.471 miles de pesos (16,9%); Heladeras y freezers con 291.014 miles de pesos (9,3%); Cocinas a gas y eléctricas, hornos microondas y eléctricos, calefactores, calefones y termotanques con 269.959 miles de pesos (8,6%); Equipos de aire acondicionado con 253.351 miles de pesos (8,1%).

Si se compara la variación de marzo de 2015 respecto al mismo mes de 2014, se observa un incremento del 39,3% a nivel total. El grupo que presenta el aumento más significativo es Lavarropas, secarropas y lavajillas con (105,2%), mientras que el menor se refleja en Televisores, videocaseteras, DVD y filmadoras con (6,1%).

Si se tiene en cuenta las ventas acumuladas a marzo de 2015 respecto al mismo período del año anterior, se observa un incremento del 26,9% a nivel total, correspondiendo el mayor incremento a Lavarropas, secarropas y lavajillas (65,8%) y la única disminución en Equipos de Aire Acondicionado (6,1%).

**Cuadro 4.** Evolución de las ventas a precios corrientes, por grupos de artículos. Variaciones porcentuales

Grupo de artículos	Ventas a precios corrientes en miles de pesos			Variación porcentual		
	2014		2015	respecto al período anterior	respecto a igual período del año anterior	acumulado desde enero hasta cada mes del año respecto a igual período año anterior
	Marzo	Febrero	Marzo			
<b>Total</b>	<b>2.254.963</b>	<b>2.519.029</b>	<b>3.141.915</b>	<b>24,7</b>	<b>39,3</b>	<b>26,9</b>
Televisores, videocaseteras, DVD y filmadoras	565.054	433.573	599.299	38,2	6,1	10,9
Equipos de audio, walkman, radios y similares	66.947	67.408	79.854	18,5	19,3	19,4
Heladeras y freezers	144.839	264.193	291.014	10,2	100,9	46,4
Equipos de aire acondicionado	122.897	271.895	157.044	-42,2	27,8	-6,1
Lavarropas, secarropas y lavajillas	123.459	169.633	253.351	49,4	105,2	65,8
Cocinas a gas y eléctricas, hornos microondas y eléctricos, calefactores, calefones y termotanques	193.078	190.097	269.959	42,0	39,8	48,7
Computación y accesorios informáticos	473.777	391.707	533.471	36,2	12,6	5,0
Otros	564.914	730.522	957.923	31,1	69,6	57,2

**Cuadro 4 bis.** Evolución de las cantidades vendidas por subgrupos de artículos.

Subgrupo de artículos	2014		2015		respecto al período anterior	respecto a igual período del año anterior	acumulado desde enero hasta cada mes del año respecto a igual período año anterior
	Primer trimestre	Cuarto trimestre	Primer trimestre	Cuarto trimestre			
	Cantidades						
Televisores, LCDy Plasma	296.803	365.449	326.810		-10,6	10,1	10,1
Cámaras digitales	62.357	41.868	31.327		-25,2	-49,8	-49,8
GPS	20.469	15.158	16.262		7,3	-20,6	-20,6
mp3, mp4, mp5, Ipod	40.644	40.330	37.715		-6,5	-7,2	-7,2
Heladeras ( con y sin freezer)	121.641	169.800	146.110		-14,0	20,1	20,1
Equipos de aire acondicionados	232.670	342.738	261.569		-23,7	12,4	12,4
Lavarropas	117.933	142.794	216.004		51,3	83,2	83,2
Cocinas a Gas	69.906	88.953	139.533		56,9	99,6	99,6
Cocinas eléctricas, Hornos eléctricos y Microondas	79.880	150.350	114.630		-23,8	43,5	43,5
Calefactores a Gas	28.808	23.752	28.553		20,2	-0,9	-0,9
Calefactores eléctricos, Estufas y Calentadores	17.386	12.290	41.062		234,1	136,2	136,2
Computadores (PC, Notebook, Netbook)	197.651	340.194	314.135		-7,7	58,9	58,9
Teléfonos celulares	501.564	554.629	339.173		-38,8	-32,4	-32,4

\* A fin de optimizar la información, a partir del 1° de enero de 2010 se ha ampliado la apertura de los grupos de artículos con el fin de actualizar las descripciones de productos con nueva tecnología relevados por la encuesta desde su inicio en el año 2001.

## Análisis de los resultados del Primer trimestre de 2015

Las ventas a precios corrientes totalizaron 8.912.028 miles de pesos. De este total 1.722.363 miles de pesos corresponden a Ciudad de Buenos Aires (19,3%), 3.161.809 miles de pesos a 24 partidos de la provincia de Buenos Aires (35,5%) y 4.027.856 miles de pesos a Resto del país (45,2%).

**Cuadro 5.** Evolución de las ventas a precios corrientes por trimestre, según jurisdicción

Período	Total	Ciudad de Buenos Aires	24 partidos de la provincia de Buenos Aires	Resto del País
en miles de \$				
Primer Trimestre				
2011	3.691.342	799.375	1.225.951	1.666.016
2012	4.545.169	930.971	1.618.996	1.995.202
2013	5.837.478	1.203.051	2.032.384	2.602.043
2014	7.021.546	1.440.357	2.483.005	3.098.185
2015	8.912.028	1.722.363	3.161.809	4.027.856

Comparando las ventas totales a precios corrientes del primer trimestre de 2015 con las correspondientes al mismo período de 2014, se observa un incremento de 26,9%.

La jurisdicción que muestra el mayor incremento respecto al mismo período del año anterior es Resto del país (30%).

**Cuadro 6.** Variación interanual de las ventas a precios corrientes por trimestre, según jurisdicción

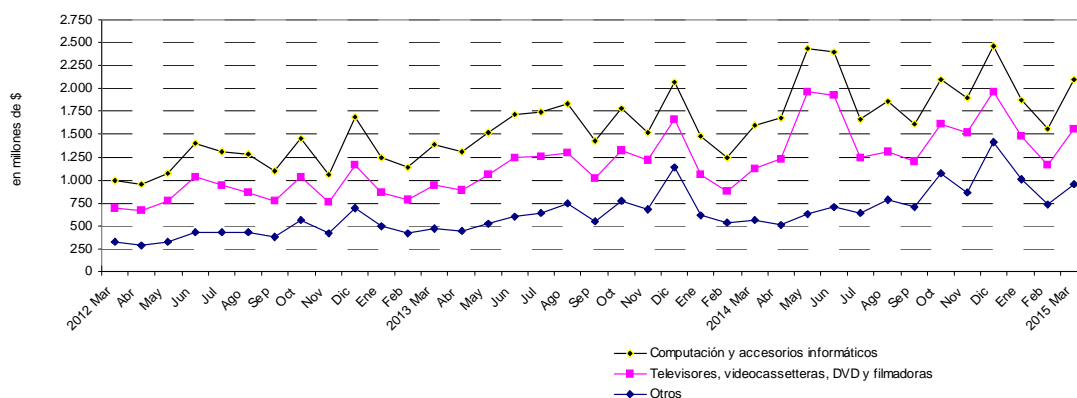
Período	Total	Ciudad de Buenos Aires	24 partidos de la provincia de Buenos Aires	Resto del País
%				
Trimestre I 2011	27,5	17,9	21,4	38,1
Trimestre I 2012	23,1	16,5	32,1	19,8
Trimestre I 2013	28,4	29,2	25,5	30,4
Trimestre I 2014	20,3	19,7	22,2	19,1
Trimestre I 2015	26,9	19,6	27,3	30,0

Las ventas a precios corrientes en el primer trimestre de 2015 totalizaron 8.912.028 miles de pesos. Los rubros con mayor participación fueron: Otros con 2.701.825 miles de pesos (30,3%) ; Televisores, videocassetas, DVD y filmadoras con 1.493.985 miles de pesos (16,8%), y Computación y accesorios informáticos con 1.320.910 miles de pesos (14,8%).

**Cuadro 7.** Ventas a precios corrientes por trimestre, según grupos de artículos. Variaciones porcentuales

Grupo de artículos	Ventas a precios corrientes					
	2014		2015	respecto al período anterior	respecto a igual período del año anterior	acumulado desde enero hasta cada mes del año respecto a igual período año anterior
	Primer trimestre	Cuarto trimestre	Primer trimestre			
<b>Total</b>	<b>7.021.546</b>	<b>12.595.071</b>	<b>8.912.028</b>	-29,2	26,9	-4,4
Televisores, videocassetas, DVD y filmadoras	1.347.052	1.744.231	1.493.985	-14,3	10,9	7,4
Equipos de audio, walkman, radios y similares	194.183	407.281	231.844	-43,1	19,4	-4,7
Heladeras y freezers	581.905	976.772	851.905	-12,8	46,4	-10,5
Equipos de aire acondicionado	1.105.551	1.835.911	1.037.652	-43,5	-6,1	-14,8
Lavarropas, secarropas y lavavajillas	358.799	566.709	594.785	5,0	65,8	-9,1
Cocinas a gas y eléctricas, hornos microondas y eléctricos, calefactores, calefones y termotanques	456.785	2.354.758	679.122	-71,2	48,7	5,5
Computación y accesorios informáticos	1.258.196	1.370.287	1.320.910	-3,6	5,0	-14,9
Otros	1.719.075	3.339.122	2.701.825	-19,1	57,2	-1,8

**Gráfico 4.** Evolución mensual de las ventas de los principales grupos de artículos



**Cuadro 8.** Cantidad de locales, según jurisdicción, al 31 de marzo de 2015

Al 31 de marzo de 2015, las 100 empresas comercializadoras de electrodomésticos y artículos para el hogar relevadas por la encuesta poseían 1.252 locales, de los cuales 270 (22%), pertenecían a Ciudad de Buenos Aires; 457 (37%) a 24 partidos de la provincia de Buenos Aires y 525 (41%) a Resto del país.

Jurisdicción	Cantidad de locales
<b>Total</b>	<b>1.252</b>
Ciudad de Buenos Aires	270
24 Partidos de la Provincia de Buenos Aires	457
Resto del país	525

En cuanto a la distribución del número de empresas por cantidad de locales, la participación mayoritaria se observó en el estrato de 1 a 5 locales con 80 empresas que cuentan con 176 locales. Por otra parte, el estrato más de 30 locales suma 9 empresa contando con 747 locales.

**Cuadro 9.** Cantidad de empresas y de locales, por cantidad de locales

Período	Total		De 1 a 5 locales		De 6 a 15 locales		De 16 a 30 locales		Más de 30 locales	
	Empresas	Locales	Empresas	Locales	Empresas	Locales	Empresas	Locales	Empresas	Locales
al 31/03/2011	100	1060	81	135	4	39	7	115	8	771
al 30/06/2011	100	1053	82	138	5	46	6	134	7	735
al 30/09/2011	100	1065	80	134	7	55	6	134	7	742
al 31/12/2011	100	1091	81	136	6	53	6	136	7	766
al 31/03/2012	100	1103	81	136	6	53	6	137	7	777
al 30/06/2012	100	1111	81	137	6	53	6	138	7	783
al 30/09/2012	100	1123	81	136	6	56	6	137	7	794
al 31/12/2012	100	1142	81	135	7	72	5	121	7	814
al 31/03/2013	100	1146	81	136	7	71	5	119	7	820
al 30/06/2013	100	1178	80	132	8	79	4	88	8	879
al 30/09/2013	100	1199	80	132	8	79	3	65	9	923
al 31/12/2013	100	1220	80	132	8	79	2	65	9	944
al 31/03/2014	100	1227	80	132	9	93	2	48	9	954
al 30/06/2014	100	1243	80	132	9	94	2	48	9	969
al 30/09/2014	100	1242	80	171	9	142	2	182	9	747
al 31/12/2014	100	1252	80	176	9	147	2	182	9	747
al 31/03/2015	100	1252	80	176	9	147	2	182	9	747

Al 31 de marzo de 2015, las 100 empresas comercializadoras de electrodomésticos y artículos para el hogar relevadas, disponían de 1.252 locales con una superficie total de salones de ventas de 874.539 metros cuadrados .

Las ventas del mes de referencia totalizaron 3.141.915 miles de pesos, correspondiendo 2.510 miles de pesos a las ventas por local, lo cual representa 3.593 pesos por metro cuadrado.

En el primer trimestre de 2015, el promedio mensual de las ventas fue de 2.970,7 millones de pesos, en tanto que las ventas promedio por metro cuadrado sumaron 3.397 pesos.

**Cuadro 10.** Ventas, cantidad de locales, superficie de los salones de venta, ventas por local y ventas por metro cuadrado a precios corrientes, según jurisdicción

Jurisdicción y Período	Ventas en miles de pesos	Número de locales	Superficie del área de ventas en m <sup>2</sup>	Ventas por local en miles de pesos	Ventas por m <sup>2</sup> en pesos
<b>Total del país</b>					
2015 Ene	3.251.084	1.252	874.539	2.597	3.717
Feb	2.519.029	1.252	874.539	2.012	2.880
Mar	3.141.915	1.252	874.539	2.510	3.593
<b>Ciudad de Buenos Aires</b>					
2015 Ene	583.138	270	125.595	2.160	4.643
Feb	483.691	270	125.595	1.791	3.851
Mar	655.534	270	125.595	2.428	5.219
<b>24 partidos de la provincia de Buenos Aires</b>					
2015 Ene	1.191.051	457	351.140	2.606	3.392
Feb	871.541	457	351.140	1.907	2.482
Mar	1.099.218	457	351.140	2.405	3.130
<b>Resto del país</b>					
2015 Ene	1.476.895	525	397.804	2.813	3.713
Feb	1.163.797	525	397.804	2.217	2.926
Mar	1.387.164	525	397.804	2.642	3.487

Al 31 de marzo de 2015, las empresas relevadas ocuparon a 22.197 personas, de las cuales 20.706 (93,3%) son Vendedores, cajeros, administrativos y otros; mientras que 1.491 (6,7%) son Gerentes y otro personal jerárquico.

**Cuadro 11.** Personal ocupado por categoría, según función

Período	Total	Gerentes y otro personal jerárquico	Vendedores, cajeros, administrativos y otros
número de personas			
al 31/03/2011	18.763	1.265	17.498
al 30/06/2011	18.089	1.167	16.922
al 30/09/2011	18.383	1.172	17.211
al 31/12/2011	18.659	1.277	17.382
al 31/03/2012	18.809	1.273	17.536
al 30/06/2012	18.555	1.197	17.358
al 30/09/2012	18.482	1.203	17.279
al 31/12/2012	18.995	1.226	17.769
al 31/03/2013	19.162	1.241	17.921
al 30/06/2013	19.047	1.313	17.734
al 30/09/2013	24.133	1.362	22.771
al 31/12/2013	24.208	1.394	22.814
al 31/03/2014	22.715	1.388	21.327
al 30/06/2014	23.109	1.410	21.699
al 30/09/2014	22.194	1.490	20.704
al 31/12/2014	22.190	1.487	20.703
al 31/03/2015	22.197	1.491	20.706

Los índices de precios de la Encuesta de Comercios de Electrodomésticos y Artículos para el Hogar se elaboran a partir de la información recolectada mediante el operativo de Índice de Precios al Consumidor. Dado que a partir de octubre de 2014 está vigente el Índice de Precios al Consumidor Nacional urbano base oct2013-sep2014=100, se presenta la serie tomando en nueva base.

**Cuadro 12.** Evolución del Índice de precios implícitos, Base oct 2013 - sep 2014=100

2013	Dic	90,5
2014	Ene	94,6
	Feb	99,6
	Mar	100,4
	Abr	103,6
	May	104,6
	Jun	106,9
	Jul	110,5
	Ago	113,7
	Sep	113,8
	Oct	114,5
	Nov	116,5
	Dic	117,0
2015	Ene	121,5
	Feb	121,5
	Mar	122,4

**Cuadro 13.** Evolución del Índice de ventas a precios constantes, Base oct 2013 - sep 2014=100

2013	Dic	167,5
2014	Ene	110,5
	Feb	67,2
	Mar	80,8
	Abr	82,5
	May	116,2
	Jun	112,8
	Jul	82,4
	Ago	85,7
	Sep	78,9
	Oct	112,0
	Nov	104,8
	Dic	123,0
2015	Ene	96,3
	Feb	74,6
	Mar	92,3

#### Signos convencionales

\* Dato provisorio

– Dato igual a cero

- - Dato ínfimo, menos de la mitad del último dígito mostrado

. Dato no registrado

... Dato no disponible a la fecha de presentación de los resultados

/// Dato que no corresponde presentar debido a la naturaleza de las cosas o del cálculo

s Dato confidencial por aplicación de las reglas del secreto estadístico

e Dato estimado por extrapolación, proyección o imputación