



Informes Técnicos vol. 2 nº 225



Industria manufacturera vol. 2 nº 29

Estimador mensual industrial

Octubre de 2018



Esta publicación utiliza una licencia Creative Commons.
Se permite su reproducción con atribución de la fuente.

Responsabilidad intelectual: Lic. Carolina Plat, Mag. Laura Nasatsky

Responsabilidad editorial: Lic. Jorge Todesca, Mag. Pedro Lines

Directora de la publicación: Mag. Silvina Viazzi

Coordinación de producción editorial: Lic. Marcelo Costanzo

Buenos Aires, diciembre de 2018

Publicaciones del INDEC

Las publicaciones editadas por el Instituto Nacional de Estadística y Censos pueden ser consultadas en www.indec.gov.ar y en el Centro Estadístico de Servicios, ubicado en Av. Presidente Julio A. Roca 609 C1067ABB, Ciudad Autónoma de Buenos Aires, Argentina. El horario de atención al público es de 9:30 a 16:00.

También pueden solicitarse al teléfono (54-11) 5031-4632

Correo electrónico: ces@indec.gov.ar

Sitio web: www.indec.gov.ar

Twitter: [@INDECArgentina](https://twitter.com/INDECArgentina)

Facebook: [/INDECArgentina](https://www.facebook.com/INDECArgentina)

Instagram: [@indecargentina](https://www.instagram.com/indecargentina)

Calendario anual anticipado de informes: www.indec.gov.ar/calendario.asp

Signos convencionales:

* Dato provisorio

° Dato estimado por extrapolación, proyección o imputación

- Cero absoluto

. Dato no registrado

... Dato no disponible a la fecha de presentación de los resultados

/// Dato que no corresponde presentar

s Dato confidencial por aplicación de las reglas del secreto estadístico

Índice

Pág.

Gráficos

Gráfico 1. EMI. Variaciones porcentuales respecto a igual mes del año anterior 3

Gráfico 2. EMI. Variaciones porcentuales, acumulado anual respecto a igual período del año anterior 3

Cuadros

Cuadro 1. Estimador mensual industrial. Variaciones porcentuales 3

Cuadro 2. Industria alimenticia y de productos del tabaco. Variaciones porcentuales de la industria alimenticia y de la industria del tabaco. Octubre de 2018 4

Cuadro 3. Industria textil. Variaciones porcentuales de la industria textil. Octubre de 2018 4

Cuadro 4. Industrias del papel y cartón y de la edición e impresión. Variaciones porcentuales de la industria del papel y cartón y de la industria de la edición e impresión. Octubre de 2018 5

Cuadro 5. Refinación del petróleo. Variaciones porcentuales de la industria de refinación del petróleo. Octubre de 2018 5

Cuadro 6. Sustancias y productos químicos y productos de caucho y plástico. Variaciones porcentuales de la industria química y de productos de caucho y plástico. Octubre de 2018 5

Cuadro 7. Productos minerales no metálicos e industrias metálicas básicas. Variaciones porcentuales de los minerales no metálicos y de las industrias metálicas básicas. Octubre de 2018 6

Cuadro 8. Industria automotriz y resto de la industria metalmeccánica. Variaciones porcentuales de la industria automotriz y resto de la industria metalmeccánica. Octubre de 2018 6

Análisis sectorial. Octubre de 2018 7

Situación y expectativas del sector industrial. Información cualitativa 10

Características de los indicadores 13



Buenos Aires, 4 de diciembre de 2018

Estimador mensual industrial

Octubre de 2018

La actividad de la industria manufacturera de octubre de 2018 presenta una baja de 6,8% respecto al mismo mes del año 2017.

En el acumulado de los diez meses de 2018 en su conjunto, el estimador mensual industrial (EMI) muestra una disminución de 2,5% con respecto al mismo período del año anterior.

Cuadro 1. Estimador mensual industrial. Variaciones porcentuales

		Respecto a igual mes del año anterior	Acumulado anual respecto a igual período del año anterior
2017	Enero*	-1,1	-1,1
	Febrero*	-6,0	-3,5
	Marzo*	-0,4	-2,4
	Abril*	-2,6	-2,5
	Mayo*	2,7	-1,4
	Junio*	6,6	0,0
	Julio*	5,9	0,8
	Agosto*	5,1	1,4
	Septiembre*	2,3	1,5
	Octubre*	4,4	1,8
	Noviembre*	3,5	1,9
	Diciembre*	0,3	1,8
2018	Enero*	2,6	2,6
	Febrero*	5,3	3,9
	Marzo*	1,2	2,9
	Abril*	3,4	3,1
	Mayo*	-1,2	2,4
	Junio*	-8,1	1,0
	Julio*	-5,7	0,0
	Agosto*	-5,6	-0,8
	Septiembre*	-11,5	-2,1
	Octubre*	-6,8	-2,5

Gráfico 1. EMI. Variaciones porcentuales respecto a igual mes del año anterior

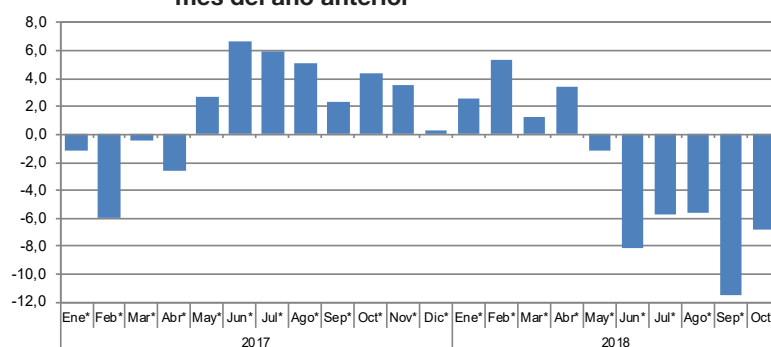
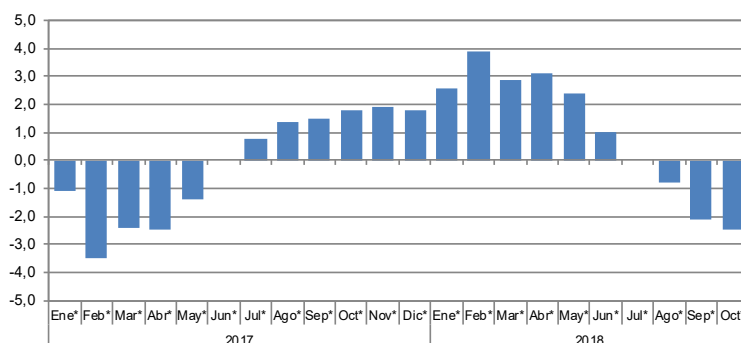


Gráfico 2. EMI. Variaciones porcentuales, acumulado anual respecto a igual período del año anterior



Con referencia a la encuesta cualitativa industrial, que mide expectativas de las firmas, se consultó acerca de las previsiones que tienen para el período noviembre 2018-enero 2019 respecto al período noviembre 2017-enero 2018. Los principales resultados son los siguientes:

- Respecto a la demanda interna, 59,0% de las empresas anticipa una baja para el período noviembre 2018-enero 2019 respecto al período noviembre 2017-enero 2018; 31,2% prevé un ritmo estable; 9,8% espera un aumento.
- Entre las firmas exportadoras, el 50,9% no anticipa cambios en sus exportaciones totales para el período noviembre 2018-enero 2019 respecto al período noviembre 2017-enero 2018; 27,5% espera una suba; 21,6% vislumbra una disminución.
- Con relación a las exportaciones realizadas exclusivamente a países del Mercosur, 61,3% no advierte cambios en sus ventas para el período noviembre 2018-enero 2019 respecto al período noviembre 2017-enero 2018; 22,2% anticipa una baja; 16,5% vislumbra una suba.
- El 48,0% de las firmas anticipa un ritmo estable en sus importaciones de insumos; 43,0% vislumbra una baja; 9,0% prevé un crecimiento.
- Consultados especialmente respecto a las importaciones de insumos de países del Mercosur, 52,6% no advierte cambios para el período noviembre 2018-enero 2019 respecto al período noviembre 2017-enero 2018; 41,7% prevé una disminución; 5,7% anticipa una suba.
- El 44,3% de las empresas no espera cambios en los stocks de productos terminados; 28,7% anticipa una disminución; 27,0% espera una suba.
- El 64,8% de las empresas no espera cambios en la dotación de personal durante el período noviembre 2018-enero 2019 respecto al período noviembre 2017-enero 2018; 29,4% anticipa una disminución; 5,8% prevé un aumento.
- Respecto a la cantidad de horas trabajadas del personal afectado al proceso productivo, 52,4% de las empresas no anticipa cambios; 41,2% anticipa una caída; 6,4% prevé un aumento.
- El 47,6% de las empresas no anticipa cambios en la utilización de la capacidad instalada durante el período noviembre 2018-enero 2019; 43,6% prevé una baja; 8,8% vislumbra una suba.

Rubros manufactureros

Cuadro 2. Industria alimenticia y de productos del tabaco.

Variaciones porcentuales de la industria alimenticia y de la industria del tabaco. Octubre de 2018

Bloques y rubros	Respecto a igual mes del año anterior*	Acumulado anual respecto a igual período del año anterior
<i>Industria alimenticia</i>		
Total del bloque	2,5	-0,4
Carnes rojas	8,6	9,6
Carnes blancas	2,2	-3,1
Lácteos	9,6	5,8
Molienda de cereales y oleaginosas	-3,5	-9,7
Azúcar y productos de confitería	-22,7	-3,5
Yerba mate y té	19,4	3,1
Bebidas	1,4	-0,3
<i>Industria del tabaco</i>		
Total del bloque	-1,1	-7,1
Cigarrillos	-1,1	-7,1

Cuadro 3. Industria textil.

Variaciones porcentuales de la industria textil. Octubre de 2018

Bloques y rubros	Respecto a igual mes del año anterior*	Acumulado anual respecto a igual período del año anterior
<i>Industria textil</i>		
Total del bloque	-23,4	-11,8
Hilados de algodón	-21,2	-7,9
Tejidos	-25,3	-13,7

Cuadro 4. Industrias del papel y cartón y de la edición e impresión.
Variaciones porcentuales de la industria del papel y cartón y de la industria de la edición e impresión. Octubre de 2018

Bloques y rubros	Respecto a igual mes del año anterior*	Acumulado anual respecto a igual período del año anterior
<i>Papel y cartón</i>		
Total del bloque	-3,7	0,2
Papel y cartón	-3,7	0,2
<i>Edición e impresión</i>		
Total del bloque	-7,3	-3,6
Productos de editoriales e imprentas	-7,3	-3,6

Cuadro 5. Refinación del petróleo.
Variaciones porcentuales de la industria de refinación del petróleo. Octubre de 2018

Bloques y rubros	Respecto a igual mes del año anterior*	Acumulado anual respecto a igual período del año anterior
<i>Refinación del petróleo</i>		
Total del bloque	8,0	-6,8
Petróleo procesado	8,0	-6,8

Cuadro 6. Sustancias y productos químicos y productos de caucho y plástico.
Variaciones porcentuales de la industria química y de productos de caucho y plástico. Octubre de 2018

Bloques y rubros	Respecto a igual mes del año anterior*	Acumulado anual respecto a igual período del año anterior
<i>Sustancias y productos químicos</i>		
Total del bloque	-6,5	-5,3
Gases industriales	4,4	3,0
Productos químicos básicos	-6,5	-4,3
Agroquímicos	-1,2	-15,5
Materias primas plásticas y caucho sintético	8,1	0,2
Detergentes, jabones y productos personales	-9,8	-5,6
Productos farmacéuticos	-7,3	-5,3
Fibras sintéticas y artificiales	-46,6	-32,3
<i>Productos de caucho y plástico</i>		
Total del bloque	-17,2	-8,2
Neumáticos	-17,8	-13,8
Manufacturas de plástico	-17,0	-7,2

Cuadro 7. Productos minerales no metálicos e industrias metálicas básicas.
Variaciones porcentuales de los minerales no metálicos y de las industrias metálicas básicas. Octubre de 2018

Bloques y rubros	Respecto a igual mes del año anterior*	Acumulado anual respecto a igual período del año anterior
<i>Productos minerales no metálicos</i>		
Total del bloque	-4,8	2,9
Vidrio	-18,3	-2,7
Cemento	-8,9	1,7
Otros materiales de construcción	1,1	5,1
<i>Industrias metálicas básicas</i>		
Total del bloque	-0,2	11,7
Acero crudo	-0,2	14,3
Aluminio primario	0,0	1,1

Cuadro 8. Industria automotriz y resto de la industria metalmeccánica.
Variaciones porcentuales de la industria automotriz y del resto de la industria metalmeccánica. Octubre de 2018

Bloques y rubros	Respecto a igual mes del año anterior*	Acumulado anual respecto a igual período del año anterior
<i>Industria automotriz</i>		
Total del bloque	-10,8	7,9
Automotores	-10,8	7,9
<i>Resto de la industria metalmeccánica</i>		
Total del bloque	-21,3	-6,8
Metalmeccánica excluida industria automotriz	-21,3	-6,8

Análisis sectorial. Octubre de 2018

En el acumulado enero-octubre 2018, el EMI disminuye 2,5% y en octubre de 2018 cae 6,8%, con respecto a los mismos períodos del año anterior.

En la comparación de octubre de 2018 con respecto al mismo mes de 2017, disminuyen la industria textil (-23,4%), la metalmecánica excluida la industria automotriz (-21,3%), los productos de caucho y plástico (-17,2%), la industria automotriz (-10,8%), la edición e impresión (-7,3%), la elaboración de sustancias y productos químicos (-6,5%), los productos minerales no metálicos (-4,8%), el bloque de papel y cartón (-3,7%), la industria del tabaco (-1,1%) y las industrias metálicas básicas (-0,2%). Por otra parte, se registran subas en la refinación del petróleo (8,0%) y la industria alimenticia (2,5%).

• La **industria alimenticia** presenta, en octubre de 2018, un aumento de 2,5% en comparación con el mismo mes del año 2017, y acumula, en el período enero-octubre 2018, una disminución de 0,4% en comparación con el mismo período del año anterior.

La producción de **carnes rojas** registra, en octubre de 2018 y en el acumulado de los diez meses del año 2018, aumentos de 8,6% y 9,6%, respectivamente, en comparación con los mismos períodos del año anterior. Según datos de la Dirección de Estudios Económicos de la Secretaría de Agroindustria, el volumen de carne bovina destinado al mercado interno –principal destino de la producción nacional– medido por su consumo aparente, registra, en octubre de 2018, un aumento de 0,6% con respecto a igual mes del año anterior y acumula, en el período enero-octubre 2018, una suba de 1,6% en comparación con los diez meses del año pasado. Las ventas externas de carne bovina, concretadas en octubre de 2018, continúan con un crecimiento sostenido respecto del volumen exportado en el mismo mes del año pasado.

La producción de **carnes blancas** registra, en octubre de 2018, un aumento de 2,2% respecto del mismo mes del año anterior y acumula, en los diez meses de 2018, una caída de 3,1% en comparación con igual período de 2017. Según datos del Área Avícola de la Secretaría de Agroindustria, el consumo aparente de carne aviar (kg/hab/año) presenta, en octubre de 2018, una suba de 1,1% con respecto al mismo mes del año pasado.

La **molienda de cereales y oleaginosas** registra, en octubre de 2018, una disminución de 3,5% respecto del mismo mes del año anterior, y acumula, en los diez meses de 2018, una caída de 9,7% respecto del mismo período del año pasado.

En el caso de la molienda de oleaginosas, según datos de la Secretaría de Agroindustria, la elaboración de aceite y subproductos de soja registra, en octubre de 2018, una baja interanual de 7,0%, mientras que la elaboración de aceite y subproductos de girasol muestra un aumento de 13,8%, respecto del mismo mes del año pasado. De esta manera, la producción de aceite y subproductos de girasol acumula, en los diez meses del año, una caída de 4,5% con respecto al mismo período del año anterior y la de aceite y subproductos de soja acumula una baja de 14,5% para la misma comparación.

El volumen de las exportaciones de aceite y subproductos de soja y girasol muestra una caída de 1,7% en octubre de 2018 con respecto al mismo mes de 2017, y acumula, en el período enero-octubre 2018, una disminución de 15,7% en comparación con los diez meses del año anterior.

El rubro productor de **azúcar y productos de confitería** muestra en octubre de 2018 una disminución de 22,7%

con respecto a igual mes del año pasado y registra, en el acumulado enero-octubre 2018, un descenso de 3,5% con respecto a igual período del año 2017. La disminución interanual observada en octubre está influenciada por la baja registrada en el sector azucarero. Dicha disminución se origina en gran parte por los efectos climáticos que afectaron la zafra en Tucumán, principal provincia productora, en donde las precipitaciones obligaron a diferir los últimos trabajos de recolección de caña para el mes próximo. Según estimaciones, la presente campaña en la provincia finalizaría con un leve aumento en el azúcar producido en comparación con la zafra del año anterior.

El sector productor de **yerba mate y té** registra, en octubre de 2018 y en el acumulado enero-octubre 2018, aumentos de 19,4% y 3,1%, respectivamente, en comparación con los mismos períodos del año anterior.

En el caso de la yerba mate, según datos del Instituto Nacional de la Yerba Mate (INYM), en octubre de 2018, las toneladas de yerba mate elaborada despachadas al mercado interno registran un aumento de 10,5% respecto del mismo mes del año anterior, y acumulan en los diez meses de 2018 un aumento de 0,7% en comparación con el mismo período del año pasado.

Las toneladas de yerba mate elaborada destinadas al mercado externo, presentan, en octubre de 2018 una suba de 59,8% respecto al mismo mes del año 2017, y acumulan en el período enero-octubre 2018 un aumento de 40,2% con respecto al mismo período del año anterior. Durante octubre de 2018 el 92,3% del volumen exportado se destinó a dos mercados: Siria (principal destino con 79,3% del total de las toneladas exportadas) y Chile.

Las toneladas exportadas de té –principal destino de la producción– presentan, en octubre de 2018, una suba de 31,6% con respecto al mismo mes del año anterior, siendo Estados Unidos el principal destino, con el 72,4% del volumen exportado.

El rubro productor de **bebidas** presenta, en octubre de 2018, una suba de 1,4% con respecto al mismo mes del año anterior, originada en los incrementos de las producciones de vino y de cerveza, y acumula en los diez meses de 2018 una baja de 0,3% respecto del mismo período del año anterior.

En cuanto a la actividad vitivinícola, según datos del Instituto Nacional de Vitivinicultura (INV), la comercialización de vino en hectolitros aumenta 4,6% en octubre de 2018 con respecto a octubre del año anterior. La comercialización de vino fraccionado con destino al mercado interno registra una disminución de 11,6%, mientras que las exportaciones de vino fraccionado y a granel muestran una suba de 68,0% para la misma comparación.

En el segmento de bebidas gaseosas, según la Cámara Argentina de la Industria de Bebidas sin Alcohol (CADIBSA), el volumen de las ventas de gaseosas registra, en octubre de 2018, una disminución de 12,3% respecto del mismo mes del año pasado.

• La **industria textil** registra caídas de 11,8% en el acumulado de los diez meses del año y de 23,4% en octubre, con respecto a los mismos períodos del año anterior.

El segmento productor de tejidos registra una caída de 25,3% en octubre de 2018, en comparación con el mismo mes de 2017, originada principalmente por la contracción de la demanda interna de prendas de vestir y otras confecciones. Asimismo, la disminución de pedidos desde

los sectores productores de tejidos planos y de punto ha originado una reducción en la actividad de las plantas productoras de hilados de algodón. Este segmento registra una caída de 21,2% en la comparación interanual de octubre.

- La industria de **papel y cartón** cae 3,7% en octubre de 2018 respecto al mismo mes del año pasado, mientras en el acumulado enero-octubre 2018 presenta un nivel similar (0,2%) en comparación con el mismo período del año 2017. La disminución interanual en octubre se vincula principalmente con el desempeño que presentan los segmentos de papeles para envases y embalajes y papeles para impresión, afectados por la menor demanda del mercado interno. En el caso de los papeles para envases y embalajes, la menor producción es consecuencia principalmente de una merma en la demanda por parte de la actividad de la construcción y las industrias electrónica y automotriz. En el caso de los papeles para impresión, la baja responde a la menor demanda de libros, revistas y publicidad gráfica.

- El bloque de **edición e impresión** cae 7,3% en octubre de 2018 y 3,6% en el acumulado enero-octubre 2018, con respecto a los mismos períodos del año pasado. El desempeño del sector se vincula con la retracción de la demanda interna, principalmente por parte de algunos segmentos de la industria alimenticia (aceites, alimentos congelados, chocolates y golosinas, entre otros), bebidas (aguas y gaseosas, sidras, bebidas espirituosas y aperitivos), actividad de la construcción, actividad publicitaria (folletos, catálogos de venta y cartelería), industria automotriz, segmentos productores de electrodomésticos, productos de higiene y limpieza, industria farmacéutica y cigarrillos. En cuanto al rubro editorial, también se registran menores ventas en el mercado interno de libros y materiales didácticos.

- El bloque de **sustancias y productos químicos** cae 6,5% en octubre de 2018 y 5,3% en los diez meses del año, en comparación con los mismos períodos del año anterior.

La elaboración de **detergentes, jabones y productos personales** presenta disminuciones de 9,8% en octubre de 2018 y 5,6% en el acumulado enero-octubre 2018, respecto de los mismos períodos de 2017. Como consecuencia de la contracción de la demanda interna, se observan menores niveles de producción en las diferentes líneas productivas de las principales empresas del sector.

El rubro de **productos químicos básicos** presenta disminuciones de 6,5% en octubre de 2018 y de 4,3% en los diez meses de 2018, en comparación con los mismos períodos del año anterior. Este sector se conforma por distintos tipos de productos químicos cuyas aplicaciones son diversas y tienen como destino diferentes ramas industriales. En este mes en particular, la caída se vincula con la menor demanda de productos químicos básicos utilizados como insumos en las industrias de la madera y el mueble, la fabricación de colchones, la elaboración de detergentes, jabones y productos personales, entre otros.

- El bloque de **productos de caucho y plástico** disminuye 17,2% en octubre de 2018 y 8,2% en los diez meses de 2018, respecto de los mismos períodos del año anterior.

La elaboración de **neumáticos** cae 17,8% en octubre de 2018 y 13,8% en el acumulado enero-octubre 2018, en comparación con los mismos períodos del año anterior. La menor actividad del sector en octubre se vincula principalmente con la disminución del nivel de pedidos de cubiertas para el mercado de reposición –principal destino de la producción– y para equipo original. Con relación a los

despachos al mercado interno, se observan caídas en la demanda de neumáticos para el segmento de automóviles y en la demanda de cubiertas grandes para maquinaria agrícola y camiones.

Las exportaciones, medidas en unidades físicas, muestran una disminución de 38,0% en octubre de 2018 respecto del mismo mes del año pasado. En los diez meses de 2018, se registra una caída de 22,5% en las exportaciones de neumáticos de caucho nuevos utilizados en automóviles, autobuses y camiones, medidas en unidades físicas, en comparación con el mismo período de 2017. Los envíos al mercado brasileño, que representa el 62,0% de las exportaciones en los diez meses del corriente año, cayeron 35,4% en el acumulado enero-octubre 2018, en comparación con los diez meses del año pasado. Observando los diez meses del corriente año, el segundo mercado en importancia en unidades físicas, con una participación del 5,4%, es Estados Unidos que presenta una caída de 73,2%, respecto al mismo período de 2017.

En particular, las exportaciones de neumáticos para automóviles registran una disminución de 17,4%, en los diez meses de 2018, medidas en unidades físicas, en comparación con el mismo período del año pasado. Cabe mencionar que los envíos externos de cubiertas de caucho para automóviles representan el 70,8% del total exportado de unidades de neumáticos de caucho nuevos utilizados en automóviles, autobuses y camiones en el período enero-octubre 2018. Mientras que las colocaciones externas de cubiertas de caucho para autobuses y camiones, medidas en unidades físicas, disminuyen 32,5% en los diez meses de 2018 respecto a igual período del año anterior.

Las **manufacturas de plástico** disminuyen 17,0% en octubre de 2018 y 7,2% en los diez meses de 2018, en comparación con los mismos períodos del año anterior. La menor actividad del sector se relaciona con las disminuciones en la demanda interna de algunos segmentos de alimentos y bebidas y de otros rubros, como el sector agrícola (silo bolsas, láminas y películas para invernaderos), la actividad constructora y la industria automotriz. Además, se observan caídas en los niveles de pedidos por parte de los segmentos productores de artículos de línea blanca, bazar y menaje, productos personales, farmacéuticos y colchones.

- El bloque de **productos minerales no metálicos** cae 4,8% en octubre de 2018 con respecto al mismo mes del año anterior, mientras que en el acumulado de los diez meses de 2018 crece 2,9% en comparación con igual período del año pasado. En octubre, la disminución interanual se origina en las menores producciones de vidrio y de cemento.

La industria del **vidrio** disminuye 18,3% en octubre de 2018 y 2,7% en los diez meses de 2018, en comparación con iguales períodos del año anterior. En octubre de 2018, se observa una caída en el nivel de producción de vidrio elaborado destinado a la construcción, al sector automotriz y al segmento de envases de vidrio. En este último, se registra una disminución en el nivel de pedidos de frascos de vidrio para uso alimenticio y de botellas de vidrio para bebidas gaseosas y aguas. También se redujo la fabricación de productos de vidrio elaborado para el sector de bazar y menaje.

La producción de **cemento** disminuye 8,9% en octubre de 2018 respecto al mismo mes del año pasado, mientras que en el acumulado de los diez meses de 2018 crece 1,7% en comparación con igual período de 2017. De acuerdo con datos del indicador sintético de la actividad de la construcción (ISAC) con estacionalidad, el consumo interno de cemento disminuye 9,6% en octubre

de 2018, mientras que en el acumulado enero-octubre 2018 sube 0,9%, en comparación con los mismos períodos de 2017. Con respecto a las expectativas sobre el nivel de actividad del sector construcción para el período noviembre 2018-enero 2019, según la encuesta cualitativa de la construcción, el 71,8% de las empresas dedicadas principalmente a obras públicas y el 55,1% de las firmas que realizan principalmente obras privadas prevén que disminuirá el nivel de actividad del sector. Asimismo, el 23,5% de las empresas dedicadas principalmente a obras públicas y el 40,8% de las firmas que realizan principalmente obras privadas estiman que el nivel de actividad no cambiará en los próximos tres meses.

- Las **industrias metálicas básicas** presentan en octubre de 2018 un nivel similar (-0,2%) al registrado en octubre de 2017 y acumulan un crecimiento de 11,7% en los diez meses de 2018, en comparación con los mismos períodos del año anterior.

La producción de acero crudo en octubre de 2018 se mantiene en un nivel similar (-0,2%) al obtenido en igual mes de 2017, mientras aumenta 14,3% en el acumulado de los diez meses de 2018 en comparación con el mismo período de 2017.

En materia de laminación siderúrgica, según datos de la Cámara Argentina del Acero, en octubre de 2018 la fabricación de productos laminados en caliente sube 39,2% con respecto a igual mes del año pasado, como consecuencia del incremento registrado en la fabricación de productos planos que se vincula a una parada programada del laminador realizada en octubre de 2017.

En cuanto a la demanda, en octubre de 2018, se registra una disminución del nivel de pedidos de productos siderúrgicos principalmente para el segmento de línea blanca, la actividad de la construcción, el sector de maquinaria e implementos agrícolas y la industria automotriz. Por otra parte, se mantiene el crecimiento de los pedidos de productos siderúrgicos aplicables a la extracción de gas y petróleo, impulsado principalmente por las inversiones en el sector de hidrocarburos no convencionales en el área de Vaca Muerta, así como para yacimientos convencionales en otras áreas del país.

- La **industria automotriz** cae 10,8% en octubre de 2018 respecto al mismo mes del año pasado, mientras que en los diez meses del corriente año aumenta 7,9% en comparación con igual período de 2017.

Según datos difundidos por la Asociación de Fábricas de Automotores (ADEFAs), la menor producción de octubre se origina en el segmento de automóviles, que disminuye 31,1% las cantidades producidas respecto a igual mes del año pasado. En cuanto al segmento de utilitarios, las unidades producidas aumentan 1,7% en comparación con el mismo mes de 2017. No se mencionan los datos correspondientes a la evolución del segmento de transporte de carga y pasajeros, en virtud de dar cumplimiento con el secreto estadístico.

En octubre de 2018, según datos de ADEFAs, las unidades vendidas a concesionarios de automóviles y utilitarios nacionales disminuyen 50,4% en comparación con igual mes de 2017.

Para la misma comparación, las unidades exportadas de automóviles y utilitarios aumentan 4,0%. Del total de unidades exportadas en octubre de 2018, el 60,5% se destinó a Brasil, que presenta una disminución de 10,9% respecto de igual mes de 2017, mientras que se incrementaron las unidades exportadas de automóviles y utilitarios a otros destinos de América Latina (Chile, Colombia, México y Paraguay).

- La **industria metalmeccánica excluida la automotriz** cae 21,3% en octubre de 2018 y 6,8% en el acumulado enero-octubre de 2018, en comparación con los mismos períodos del año anterior. El menor nivel de actividad se origina en la retracción de la demanda interna por parte de diversos sectores, principalmente de las actividades agrícolas, de los sectores de consumo durable (en particular la línea blanca) y de la actividad de la construcción.

En octubre de 2018, el segmento de maquinaria agrícola presenta disminuciones principalmente en la fabricación de tractores, cosechadoras e implementos agrícolas. Asimismo, cabe mencionar que el informe de la industria de maquinaria agrícola correspondiente al tercer trimestre de 2018 registra caídas de las unidades vendidas de producción nacional, en los cuatro grupos de maquinarias considerados, con respecto al tercer trimestre del año anterior. Para esta comparación, las cantidades vendidas de cosechadoras nacionales disminuyeron 65,0%, las de tractores bajaron 52,9% y las de implementos registraron un descenso de 34,9%. En el caso de las sembradoras, las ventas totales de unidades nacionales e importadas disminuyeron 19,2% en el tercer trimestre de 2018 respecto del tercer trimestre de 2017. Si bien no se discriminan las ventas de las sembradoras según su origen por aplicación de la normativa del secreto estadístico, las unidades vendidas de este segmento son mayoritariamente de producción nacional.

La retracción del mercado interno afecta la producción de bienes de consumo durable. En particular, se registran menores niveles de fabricación en los segmentos de heladeras y freezers, lavarropas, calefactores y cocinas. También se observa una disminución en la producción de equipos para refrigeración: aires acondicionados y exhibidoras comerciales.

La caída registrada en la actividad de la construcción origina una menor demanda hacia los segmentos de montajes industriales y de productos metálicos vinculados a elementos de fijación y herramientas de mano.

Se registra también un menor nivel de producción de envases metálicos, observándose una reducción de pedidos en los segmentos de aerosoles y pinturas.

Por otra parte, diversos segmentos vinculados con la actividad petrolera observan comportamientos positivos, a partir de una mayor demanda principalmente del exterior y también del mercado interno. Asimismo, las actividades metalúrgicas ligadas al desarrollo de proyectos eólicos, tubos para reconversión a gas natural comprimido (GNC) en automóviles y actividades gasíferas para la zona de Vaca Muerta, muestran un mayor nivel de actividad.

Situación y expectativas del sector industrial. Información cualitativa

Perspectivas para el período noviembre 2018-enero 2019 respecto al período noviembre 2017-enero 2018.

Demanda interna

Respecto a la demanda interna, 59,0% de las empresas anticipa una baja para el período noviembre 2018-enero 2019 respecto al período noviembre 2017-enero 2018; 31,2% prevé un ritmo estable; 9,8% espera un aumento.

Exportaciones

El 50,9% no anticipa cambios en sus exportaciones totales para el período noviembre 2018-enero 2019; 27,5% espera una suba; 21,6% vislumbra una disminución.

Consultados exclusivamente respecto a las exportaciones destinadas a países del Mercosur, 61,3% no advierte cambios en sus ventas para el período noviembre 2018-enero 2019 respecto al período noviembre 2017-enero 2018; 22,2% anticipa una baja; 16,5% vislumbra una suba.

Insumos importados

El 48,0% de las firmas anticipa un ritmo estable en sus importaciones totales de insumos; 43,0% vislumbra una baja; 9,0% prevé un crecimiento.

Respecto a las importaciones de insumos de países del Mercosur, 52,6% no advierte cambios para el período noviembre 2018-enero 2019 respecto al período noviembre 2017-enero 2018; 41,7% prevé una disminución; 5,7% anticipa una suba.

Stocks

El 44,3% de las empresas no espera cambios en los stocks de productos terminados; 28,7% anticipa una disminución; 27,0% espera una suba.

Utilización de la capacidad instalada

El 47,6% de las empresas no anticipa cambios en la utilización de la capacidad instalada durante el período noviembre 2018-enero 2019; 43,6% prevé una baja; 8,8% vislumbra una suba.

Necesidades de crédito

El 55,3% de las empresas consultadas prevé un aumento en sus necesidades crediticias para el período noviembre 2018-enero 2019; 38,8% no espera cambios; 5,9% anticipa una caída.

Personal

En el rubro dotación de personal, 64,8% de las empresas no espera cambios en la dotación de personal durante el período noviembre 2018-enero 2019 respecto al período noviembre 2017-enero 2018; 29,4% anticipa una disminución; 5,8% prevé un aumento.

Respecto a la cantidad de horas trabajadas del personal afectado al proceso productivo, 52,4% de las empresas no anticipa cambios; 41,2% anticipa una caída; 6,4% prevé un aumento.

- **¿Cómo espera que evolucione la demanda interna durante el período noviembre 2018-enero 2019 respecto a noviembre 2017-enero 2018?**

	%
Aumentará	9,8
No variará	31,2
Disminuirá	59,0

- **¿Cómo espera que evolucionen sus exportaciones durante el período noviembre 2018-enero 2019 respecto a noviembre 2017-enero 2018?**

	%
Aumentarán	27,5
No variarán	50,9
Disminuirán	21,6

- **¿Cómo espera que evolucionen sus exportaciones a los países miembros del Mercosur durante el período noviembre 2018-enero 2019 respecto a noviembre 2017-enero 2018?**

	%
Aumentarán	16,5
No variarán	61,3
Disminuirán	22,2

- **¿Cómo espera que evolucionen las importaciones totales de insumos utilizados en el proceso productivo durante el período noviembre 2018-enero 2019 respecto a noviembre 2017-enero 2018?**

	%
Aumentarán	9,0
No variarán	48,0
Disminuirán	43,0

- **¿Cómo espera que evolucionen las importaciones de insumos de países miembros del Mercosur durante el período noviembre 2018-enero 2019 respecto a noviembre 2017-enero 2018?**

	%
Aumentarán	5,7
No variarán	52,6
Disminuirán	41,7

- **¿Cómo espera que evolucionen sus stocks de productos terminados durante el período noviembre 2018-enero 2019 respecto a noviembre 2017-enero 2018?**

	%
Aumentarán	27,0
No variarán	44,3
Disminuirán	28,7

- **¿Cómo espera que evolucione la utilización de la capacidad instalada durante el período noviembre 2018-enero 2019 respecto a noviembre 2017-enero 2018?**

	%
Aumentará	8,8
No variará	47,6
Disminuirá	43,6

- **¿Cómo espera que evolucionen sus necesidades de crédito durante el período noviembre 2018-enero 2019 respecto a noviembre 2017-enero 2018?**

	%
Aumentarán	55,3
No variarán	38,8
Disminuirán	5,9

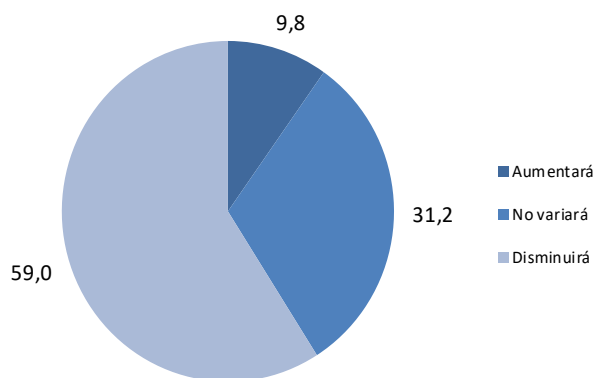
- **¿Cómo espera que evolucione la dotación de personal durante el período noviembre 2018-enero 2019 respecto a noviembre 2017-enero 2018?**

	%
Aumentará	5,8
No variará	64,8
Disminuirá	29,4

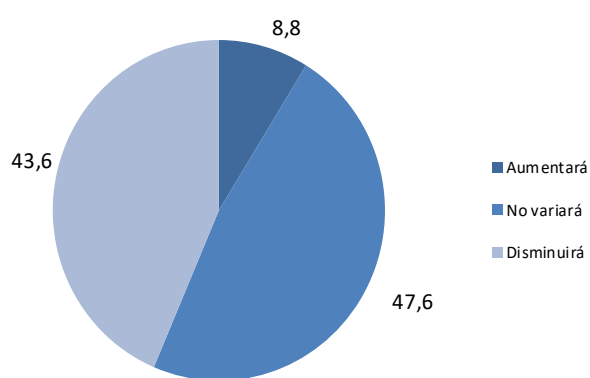
- **¿Cómo espera que evolucione la cantidad de horas trabajadas del personal afectado al proceso productivo durante el período noviembre 2018-enero 2019 respecto a noviembre 2017-enero 2018?**

	%
Aumentarán	6,4
No variarán	52,4
Disminuirán	41,2

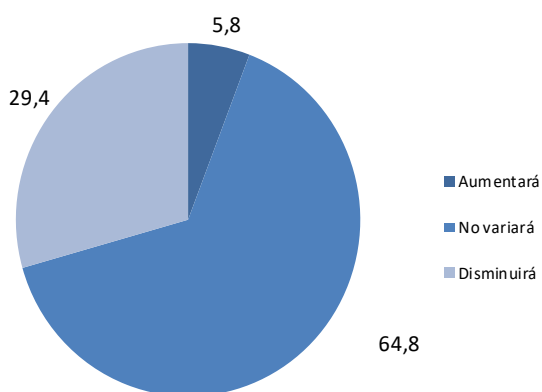
Demanda interna



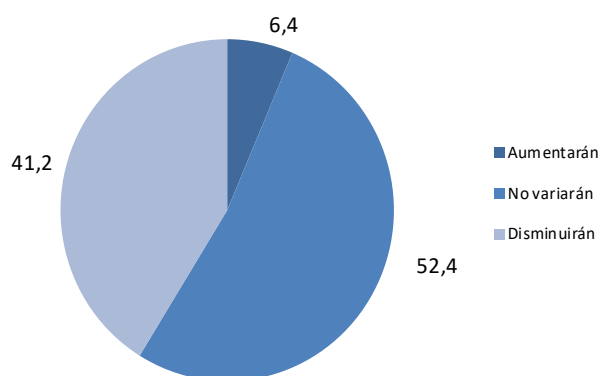
Utilización de la capacidad instalada



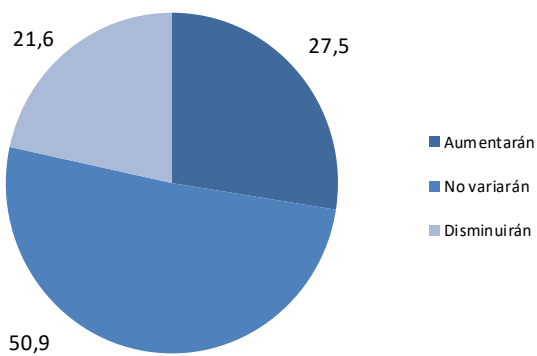
Dotación de personal



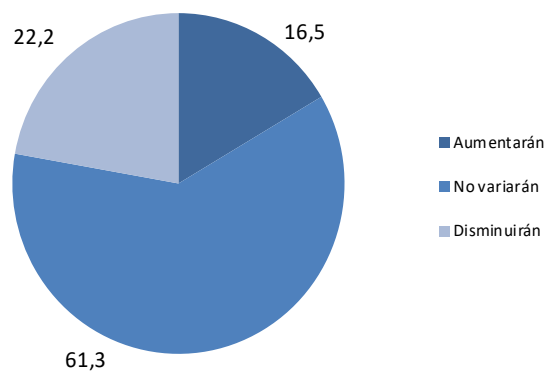
Horas trabajadas del personal afectado al proceso productivo



Exportaciones totales



Exportaciones al Mercosur



Características de los indicadores

El estimador mensual industrial (EMI) obtiene la evolución en términos de volumen físico de los principales rubros industriales, bloques sectoriales y nivel general de la industria. Se calcula para cada mes un índice de cantidades de Laspeyres, cuya fórmula viene dada por:

$$IQ_L = \frac{\sum_{i=1}^N p_i^0 \cdot q_i^t}{\sum_{i=1}^N p_i^0 \cdot q_i^0}$$

en donde 0 y t se refieren al año base y al período actual, respectivamente; p indica precio y q indica cantidad.

Para obtener los bloques y el nivel general del EMI, se utiliza la estructura de valor agregado de la industria, correspondiente al 2004.

Estimador mensual industrial (EMI) Estructura de ponderadores expresada en porcentaje

Bloques	Base 2004
Total	100,00
Productos alimenticios y bebidas	22,00
Productos de tabaco	0,71
Productos textiles	2,36
Papel y cartón	4,56
Edición e impresión	5,14
Refinación del petróleo	6,27
Sustancias y productos químicos	16,39
Productos de caucho y plástico	6,77
Productos minerales no metálicos	3,96
Industrias metálicas básicas	11,08
Industria automotriz	6,00
Metalmecánica, excluida la industria automotriz	14,76

La **encuesta cualitativa industrial** capta información de un conjunto de grandes empresas. Su objetivo básico es la evaluación de la situación y las expectativas económicas de corto plazo como complemento a otros indicadores industriales.