



Informes Técnicos vol. 2 n° 228



Energía vol. 2 n° 12

Indicadores del sector energético

Tercer trimestre de 2018



Esta publicación utiliza una licencia Creative Commons.
Se permite su reproducción con atribución de la fuente.

Responsabilidad intelectual: Lic. Carolina Plat, Mag. Laura Nasatsky

Responsabilidad editorial: Lic. Jorge Todesca, Mag. Pedro Lines

Directora de la publicación: Mag. Silvina Viazzi

Coordinación de producción editorial: Lic. Marcelo Costanzo

Buenos Aires, diciembre de 2018

Publicaciones del INDEC

Las publicaciones editadas por el Instituto Nacional de Estadística y Censos pueden ser consultadas en www.indec.gov.ar y en el Centro Estadístico de Servicios, ubicado en Av. Presidente Julio A. Roca 609 C1067ABB, Ciudad Autónoma de Buenos Aires, Argentina. El horario de atención al público es de 9:30 a 16:00.

También pueden solicitarse al teléfono (54-11) 5031-4632

Correo electrónico: ces@indec.gov.ar

Sitio web: www.indec.gov.ar

Twitter: [@INDECArgentina](https://twitter.com/INDECArgentina)

Facebook: [/INDECArgentina](https://www.facebook.com/INDECArgentina)

Instagram: [@indecargentina](https://www.instagram.com/indecargentina)

Calendario anual anticipado de informes: www.indec.gov.ar/calendario.asp

Signos convencionales:

- * Dato provisorio
- ° Dato estimado por extrapolación, proyección o imputación
- Cero absoluto
- . Dato no registrado
- ... Dato no disponible a la fecha de presentación de los resultados
- /// Dato que no corresponde presentar
- s Dato confidencial por aplicación de las reglas del secreto estadístico

Índice

Pág.

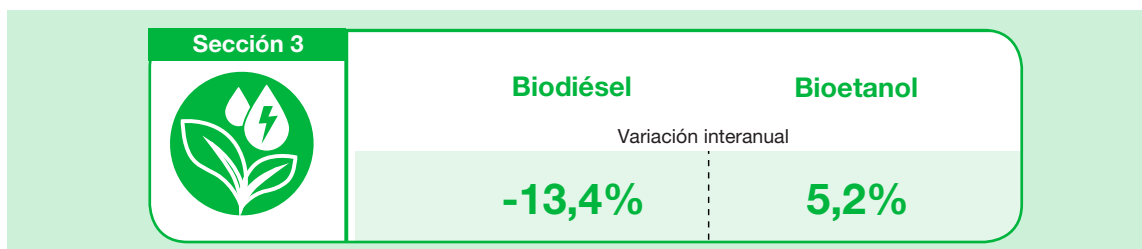
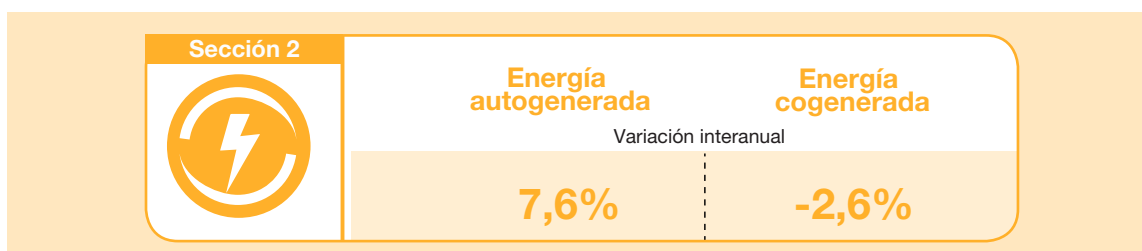
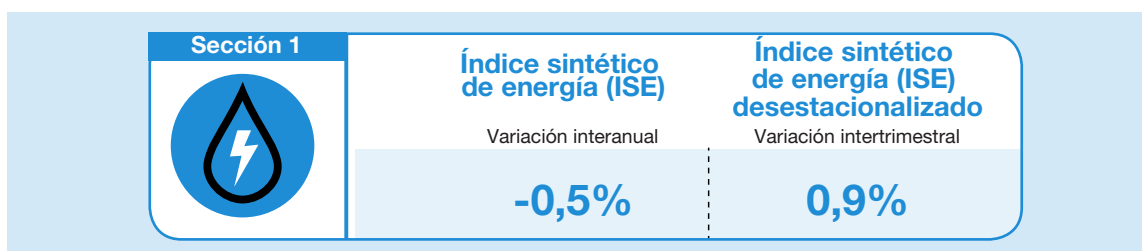
Resumen ejecutivo	3
1. Indicador sintético de energía (ISE)	4
Gráficos	
Gráfico 1.1 Indicador sintético de energía (ISE). Serie original, desestacionalizada y tendencia-ciclo, base 2004=100, en números índice. Enero 2015-septiembre 2018	4
Gráfico 1.2 Componentes de indicador sintético de energía (ISE). Serie original, base 2004=100, en variación porcentual interanual. Tercer trimestre de 2018	5
Cuadros	
Cuadro 1.1 Indicador sintético de energía (ISE). Serie original, desestacionalizada y tendencia-ciclo, base 2004=100, en números índice y variación porcentual. Enero 2017-septiembre 2018	4
Cuadro 1.2 Componentes del indicador sintético de energía (ISE). Serie original, base 2004=100, en números índice y variación porcentual. Enero 2017-septiembre 2018	5
Cuadro 1.3 Componentes del indicador sintético de energía (ISE), en GW/h, millones de m ³ , miles de m ³ y miles de toneladas. Enero 2017-septiembre 2018	6
2. Autogeneración y cogeneración de energía eléctrica	7
Gráficos	
Gráfico 2.1 Energía autogenerada total en MW/h. Enero 2017-septiembre 2018	7
Gráfico 2.2 Energía autogenerada despachada al MEM en MW/h. Enero 2017-septiembre 2018	7
Gráfico 2.3 Energía autogenerada para autoconsumo en MW/h. Enero 2017-septiembre 2018	7
Gráfico 2.4 Energía cogenerada total en MW/h. Enero 2017-septiembre 2018	8
Gráfico 2.5 Energía cogenerada despachada al MEM en MW/h. Enero 2017-septiembre 2018	8
Gráfico 2.6 Energía cogenerada para autoconsumo en MW/h. Enero 2017-septiembre 2018	8
Cuadros	
Cuadro 2.1 Autogeneración de energía eléctrica, en MW/h y variación porcentual. Enero 2017-septiembre 2018	7
Cuadro 2.2 Cogeneración de energía eléctrica, en MW/h y variación porcentual. Enero 2017-septiembre 2018	8
3. Biocombustibles	9
Gráficos	
Gráfico 3.1 Producción de biodiésel, en toneladas. Enero 2017-septiembre 2018	9
Gráfico 3.2 Despachos al mercado interno de biodiésel, en toneladas. Enero 2017-septiembre 2018	9
Gráfico 3.3 Exportaciones de biodiésel, en toneladas. Enero 2017-septiembre 2018	9
Gráfico 3.4 Producción de bioetanol, en metros cúbicos. Enero 2017-septiembre 2018	10
Gráfico 3.5 Despachos al mercado interno de bioetanol, en metros cúbicos. Enero 2017-septiembre 2018	10
Cuadros	
Cuadro 3.1 Biodiésel. Producción, despachos al mercado interno, exportaciones, en toneladas y variación porcentual. Enero 2017-septiembre 2018	9
Cuadro 3.2 Bioetanol. Producción, despachos al mercado interno, en m ³ y variación porcentual. Enero 2017-septiembre 2018	10
4. Situación y expectativas del sector energético	11
Enlace a mayores detalles	13
Índice de cuadros web	13
Síntesis metodológica	14



Indicadores del sector energético

Tercer trimestre de 2018

Resumen ejecutivo del tercer trimestre de 2018



Indicador sintético de energía (ISE) presenta el desempeño del sector energético a partir de la evolución de la generación neta de energía eléctrica, el gas entregado neto de centrales eléctricas y un conjunto de derivados del petróleo.



Autogeneración y cogeneración de energía eléctrica releva un conjunto de empresas, seleccionadas por su importancia relativa en el sector manufacturero, e indica la cantidad de energía eléctrica autogenerada y cogenerada total, despachada al MEM y para autoconsumo.



Biocombustibles expone datos sobre la producción, despachos al mercado interno y exportación de biodiésel y bioetanol.



1. Indicador sintético de energía (ISE)

Durante el tercer trimestre de 2018, el índice serie original del indicador sintético de energía (ISE) registra una baja de 0,5% con respecto a igual período de 2017. El acumulado del índice serie original durante los nueve meses del año 2018 presenta un aumento de 1,6% respecto a igual período de 2017.

En el tercer trimestre de 2018, el índice de la serie desestacionalizada presenta una suba de 0,9%, y el índice de la serie tendencia-ciclo registra una variación negativa de 2,4%, respecto al trimestre anterior.

Cuadro 1.1 Indicador sintético de energía (ISE). Serie original, desestacionalizada y tendencia-ciclo, base 2004=100, en números índice y variación porcentual. Enero 2017-septiembre 2018

Período	Índice serie original			Índice serie desestacionalizada		Índice serie tendencia-ciclo	
	ISE nivel general	Variación porcentual		ISE nivel general	Variación porcentual respecto al período anterior	ISE nivel general	Variación porcentual respecto al período anterior
		respecto al mismo período del año anterior	acumulada del año respecto a igual acumulado del año anterior				
	Números índice	%		%	Números índice	%	
2017*							
1° trimestre	101,2	-0,6	-0,6	113,8	-2,6	113,7	-0,1
2° trimestre	120,8	-2,7	-1,8	114,4	0,5	114,4	0,7
3° trimestre	131,3	3,2	0,0	116,5	1,8	117,2	2,4
4° trimestre	111,5	2,9	0,7	120,3	3,3	119,9	2,2
Enero	105,6	2,9	2,9	116,1	-0,2	113,7	0,0
Febrero	93,9	-5,0	-1,0	112,1	-3,4	113,7	0,0
Marzo	103,9	0,0	-0,6	113,3	1,1	113,7	0,0
Abril	106,8	-2,9	-1,2	114,0	0,6	113,9	0,2
Mayo	122,9	-3,9	-1,9	113,9	-0,1	114,3	0,4
Junio	132,7	-1,4	-1,8	115,4	1,3	115,1	0,7
Julio	136,4	-0,2	-1,5	113,1	-2,0	116,1	0,9
Agosto	133,3	5,6	-0,5	117,8	4,1	117,2	1,0
Septiembre	124,3	4,5	0,0	118,7	0,8	118,3	0,9
Octubre	112,1	-2,6	-0,2	117,5	-1,0	119,3	0,8
Noviembre	110,1	7,6	0,4	122,6	4,4	120,0	0,6
Diciembre	112,3	4,3	0,7	121,0	-1,3	120,4	0,3
2018*							
1° trimestre	107,3	6,1	6,1	120,4	0,1	120,1	0,2
2° trimestre	120,9	0,1	2,8	114,6	-4,8	118,2	-1,6
3° trimestre	130,7	-0,5	1,6	115,7	0,9	115,4	-2,4
Enero	108,5	2,7	2,7	119,0	-1,6	120,4	0,1
Febrero	101,3	7,8	5,1	120,6	1,3	120,2	-0,2
Marzo	112,1	7,9	6,1	121,7	0,9	119,7	-0,4
Abril	109,6	2,7	5,2	117,0	-3,9	119,0	-0,6
Mayo	119,8	-2,5	3,4	111,2	-5,0	118,2	-0,7
Junio	133,1	0,3	2,8	115,8	4,1	117,3	-0,8
Julio	143,0	4,8	3,2	118,9	2,8	116,3	-0,8
Agosto	137,4	3,0	3,1	121,2	1,9	115,4	-0,8
Septiembre	111,8	-10,1	1,6	106,9	-11,8	114,5	-0,8

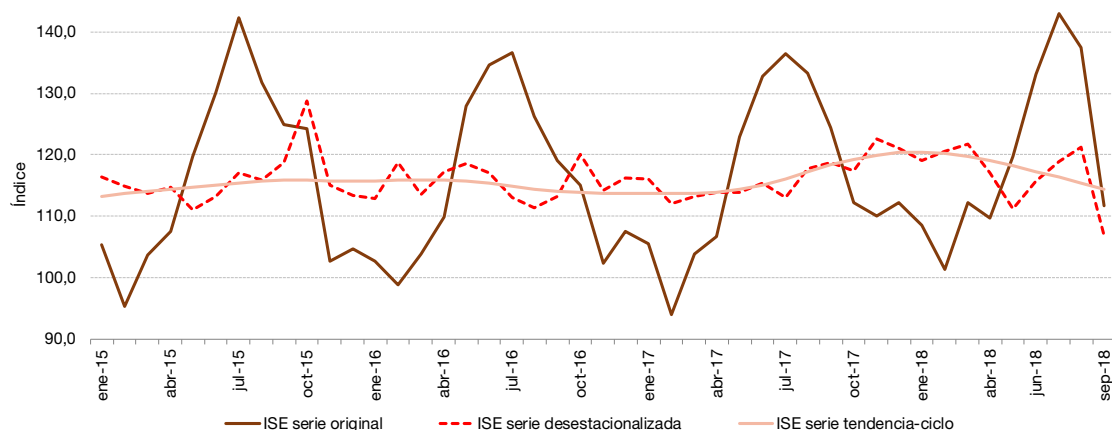
Notas: - Los datos trimestrales del ISE se obtuvieron a partir del promedio trimestral de la serie mensual.

- El ISE incorpora la actualización de la información mensual publicada por el ENARGAS y la Secretaría de Gobierno de Energía.

- Los totales por suma pueden no coincidir por redondeo en las cifras parciales.

Fuente: INDEC, elaborado sobre la base de datos de ENARGAS, la Secretaría de Gobierno de Energía y elaboración propia.

Gráfico 1.1 Indicador sintético de energía (ISE). Serie original, desestacionalizada y tendencia-ciclo, base 2004=100, en números índice. Enero 2015-septiembre 2018



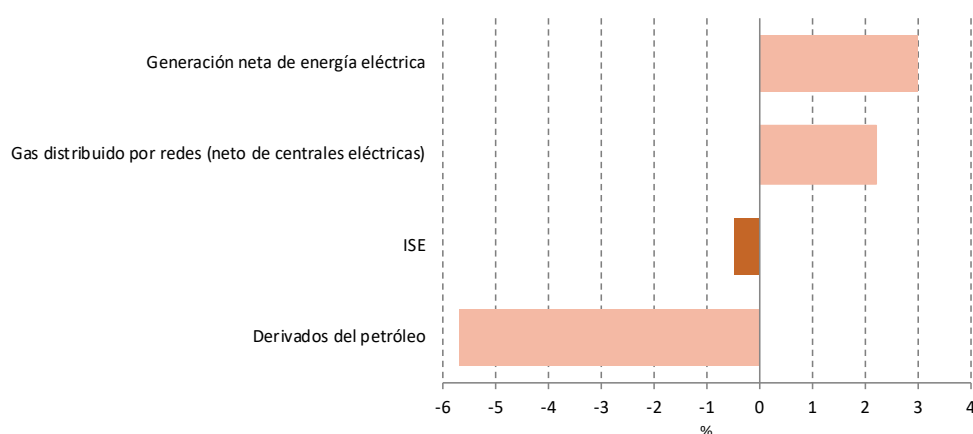
Cuadro 1.2 Componentes del indicador sintético de energía (ISE). Serie original, base 2004=100, en números índice y variación porcentual. Enero 2017-septiembre 2018

Período	Generación neta de energía eléctrica (¹)	Variación porcentual respecto a igual período año anterior	Gas entregado neto de centrales eléctricas (²)	Variación porcentual respecto a igual período año anterior	Derivados de petróleo seleccionados para el cálculo del ISE	Variación porcentual respecto a igual período año anterior
	Números índice	%	Números índice	%	Números índice	%
2017*						
1º trimestre	154,8	0,4	79,1	-3,9	98,8	1,1
2º trimestre	142,3	-3,6	133,6	-11,2	100,9	10,0
3º trimestre	149,3	1,2	150,4	-2,8	107,6	12,8
4º trimestre	146,9	1,7	96,7	1,9	110,1	4,4
Enero	167,1	1,4	76,6	-5,2	106,2	9,8
Febrero	148,6	-5,1	71,4	-7,9	91,6	-2,9
Marzo	148,7	5,3	89,4	0,8	98,6	-3,5
Abril	130,3	-5,3	105,4	-8,2	98,4	4,3
Mayo	143,2	-4,9	135,5	-16,6	103,8	16,9
Junio	153,6	-0,9	159,8	-8,0	100,6	9,3
Julio	158,8	1,0	168,2	-5,6	99,6	8,0
Agosto	149,6	2,7	151,5	-0,3	111,0	15,6
Septiembre	139,4	-0,2	131,4	-1,7	112,2	14,6
Octubre	138,1	0,8	112,5	-1,1	101,4	-5,7
Noviembre	139,9	2,3	95,0	4,3	111,2	13,2
Diciembre	162,7	1,8	82,7	3,5	117,7	6,3
2018*						
1º trimestre	157,1	1,5	83,7	5,8	107,8	9,1
2º trimestre	148,5	4,3	132,9	-0,5	99,3	-1,6
3º trimestre	153,7	3,0	153,7	2,2	101,4	-5,7
Enero	166,2	-0,5	78,9	3,1	110,9	4,5
Febrero	153,4	3,2	77,5	8,6	101,0	10,4
Marzo	151,6	1,9	94,8	6,0	111,4	13,0
Abril	141,5	8,6	101,1	-4,1	104,2	5,9
Mayo	143,5	0,2	128,7	-5,0	102,5	-1,2
Junio	160,5	4,5	168,7	5,6	91,1	-9,5
Julio	169,9	7,0	179,3	6,6	100,5	0,9
Agosto	157,7	5,4	163,8	8,1	106,2	-4,3
Septiembre	133,6	-4,1	118,0	-10,2	97,6	-13,0

Notas: - (¹) No incluye la generación utilizada como insumo en el proceso de producción de las centrales eléctricas.
 - (²) No incluye lo entregado a las centrales eléctricas.
 - Los datos trimestrales del ISE se obtuvieron a partir del promedio trimestral de la serie mensual.
 - El ISE incorpora la actualización de la información mensual publicada por el ENARGAS y la Secretaría de Gobierno de Energía.
 - Los totales por suma pueden no coincidir por redondeo en las cifras parciales.

Fuente: INDEC, elaborado sobre la base de datos de ENARGAS, la Secretaría de Gobierno de Energía y elaboración propia.

Gráfico 1.2 Componentes del indicador sintético de energía (ISE). Serie original, base 2004=100, en variación porcentual interanual. Tercer trimestre de 2018



Sector de electricidad

La generación neta de energía eléctrica del Sistema Interconectado Nacional, que no incluye la generación utilizada como insumo en el proceso de producción de las centrales eléctricas, verificó, en el tercer trimestre de 2018, un aumento de 3,0% respecto a igual período de 2017.

Consultadas acerca de sus expectativas para el cuarto trimestre de 2018, respecto a igual período del año anterior, 42,9% de las empresas pertenecientes al sector prevé que la demanda interna aumentará, 42,9% estima que se mantendrá estable y 14,2% considera que disminuirá. La totalidad de las firmas consultadas cree que no exportará en el mencionado trimestre.

Sector gasífero

El gas entregado neto, que no incluye lo entregado a las centrales eléctricas, registró, en el tercer trimestre de 2018, un aumento de 2,2% respecto a igual período de 2017.

Consultadas acerca de sus expectativas para el cuarto trimestre de 2018, en comparación con igual período del año pasado, 50,0% de las empresas pertenecientes al sector gasífero estima que la demanda interna aumentará, 33,3% considera que no variará y 16,7% que disminuirá. Con respecto a las exportaciones, 16,7% cree que aumentarán en el cuarto trimestre de 2018, en comparación con igual período del año pasado, 16,7% cree que se mantendrán estables y 66,6% considera que no exportará en el mencionado trimestre.

Sector petrolero

Los derivados del petróleo seleccionados para el cálculo del ISE, medidos en toneladas equivalentes de petróleo (TEP), presentan en su conjunto una caída de 5,7% en el tercer trimestre de 2018 respecto a igual período del año anterior. Analizando los derivados del petróleo que se utilizan en el cálculo del ISE, si se compara el tercer trimestre de 2018 respecto a igual período de 2017, se verifica descensos en diésel oil, fueloil neto de lo entregado a centrales eléctricas, kerosene, gasoil neto de lo entregado a centrales eléctricas, gas licuado de petróleo, combustible para retropropulsión y naftas.

Consultadas acerca de sus expectativas para el cuarto trimestre de 2018, en comparación con igual período del año pasado, 71,4% de las empresas considera que la demanda interna disminuirá y 28,6% no estima variaciones. Con respecto a las exportaciones, 42,9% de las empresas pertenecientes al sector prevé que aumentarán, 28,5% estima que se mantendrán estables, 14,3% considera que disminuirán y 14,3% cree que no exportará en el mencionado trimestre.

Cuadro 1.3 Componentes del indicador sintético de energía (ISE), en GW/h, millones de m³, miles de m³ y miles de toneladas. Enero 2017-septiembre 2018

Período	Generación neta de energía eléctrica (¹)	Gas entregado neto de centrales eléctricas (²)	Producción						
			Naftas (³)	Gas licuado de petróleo (⁴)	Kero-sene	Combustible para retropropulsión	Gasoil neto de centrales eléctricas (²)	Diésel oil	Fueloil neto de centrales eléctricas (²)
	GW/h	Millones de m ³	Miles de m ³	Miles de t		Miles de m ³		Miles de t	
2017*									
1º trimestre	35.608,7	4.078,5	2.083,5	243,7	2,8	465,1	2.824,0	3,5	221,5
2º trimestre	32.739,3	6.885,3	2.241,1	270,6	4,2	413,4	2.887,2	4,2	160,3
3º trimestre	34.332,7	7.751,1	2.266,9	268,6	3,9	460,6	3.050,3	3,8	296,0
4º trimestre	33.785,3	4.986,7	2.294,4	261,8	2,3	452,7	3.179,3	1,6	303,9
Enero	12.807,9	1.315,9	768,4	88,8	0,9	158,0	1.020,0	1,2	60,2
Febrero	11.396,4	1.226,3	619,6	75,1	0,7	144,1	863,5	0,7	96,0
Marzo	11.404,4	1.536,3	695,6	79,8	1,2	163,0	940,5	1,6	65,4
Abril	9.988,1	1.811,6	739,6	86,7	1,0	143,8	926,1	1,8	48,6
Mayo	10.978,4	2.327,5	749,5	92,7	1,3	124,8	981,1	1,3	89,2
Junio	11.772,8	2.746,2	752,0	91,2	1,9	144,7	980,1	1,1	22,4
Julio	12.178,8	2.890,7	721,8	88,7	1,5	138,9	953,8	1,3	58,7
Agosto	11.469,1	2.603,2	768,1	89,2	1,4	161,4	1.026,6	1,5	131,4
Septiembre	10.684,8	2.257,2	777,0	90,7	1,1	160,3	1.070,0	1,0	105,8
Octubre	10.586,8	1.932,7	715,4	77,3	0,8	130,2	1.005,5	0,7	69,1
Noviembre	10.726,4	1.632,3	764,7	87,7	0,7	141,7	1.059,5	0,4	126,4
Diciembre	12.472,1	1.421,7	814,3	96,8	0,8	180,8	1.114,4	0,5	108,5
2018*									
1º trimestre	36.130,9	4.316,7	2.279,1	284,2	2,6	483,3	3.068,4	1,6	250,2
2º trimestre	34.153,4	6.849,3	2.213,8	257,5	3,9	425,5	2.800,5	0,0	184,2
3º trimestre	35.360,6	7.922,5	2.243,3	257,2	3,5	453,6	2.786,9	0,2	259,9
Enero	12.743,0	1.356,5	792,7	96,0	0,9	163,2	1.031,7	0,5	99,4
Febrero	11.764,3	1.331,7	723,8	93,0	0,9	155,3	933,7	0,2	83,6
Marzo	11.623,6	1.628,6	762,5	95,1	0,9	164,7	1.103,0	0,8	67,3
Abril	10.847,7	1.737,6	748,8	87,9	1,1	158,0	992,0	0,0	69,9
Mayo	11.001,2	2.212,2	752,4	87,3	1,2	139,0	967,2	0,0	74,9
Junio	12.304,5	2.899,5	712,6	82,3	1,6	128,5	841,4	0,0	39,4
Julio	13.026,6	3.081,1	798,7	84,0	1,4	152,2	889,4	0,0	67,5
Agosto	12.088,3	2.814,3	773,5	93,2	1,4	171,3	979,2	0,0	78,0
Septiembre	10.245,6	2.027,1	671,1	80,0	0,7	130,2	918,2	0,2	114,4

Notas: - (¹) No incluye la generación utilizada como insumo en el proceso de producción de las centrales eléctricas. - (²) No incluye lo entregado a las centrales eléctricas. - (³) Incluye naftas común, súper y premium. - (⁴) Incluye gas butano y gas propano. - Los totales por suma pueden no coincidir por redondeo en las cifras parciales.

Fuente: INDEC, elaborado sobre la base de datos de la Secretaría de Gobierno de Energía y ENARGAS.



2. Autogeneración y cogeneración de energía eléctrica

En el tercer trimestre de 2018, el total de energía autogenerada aumentó 7,6%, como consecuencia de que la energía despachada al Mercado Eléctrico Mayorista (MEM) registró un aumento de 99,9%, y la destinada para autoconsumo observó un alza de 4,1%, en comparación con igual período del año anterior.

Cuadro 2.1 Autogeneración de energía eléctrica, en MW/h y variación porcentual. Enero 2017-septiembre 2018

Período	Energía autogenerada total	Variación porcentual respecto a igual período año anterior	Energía autogenerada despachada al MEM	Variación porcentual respecto a igual período año anterior	Energía autogenerada para autoconsumo	Variación porcentual respecto a igual período año anterior
	MW/h	%	MW/h	%	MW/h	%
2017*						
1º trimestre	2.739.750	19,8	163.562	140,4	2.576.188	16,1
2º trimestre	2.195.361	-6,4	159.535	34,6	2.035.826	-8,6
3º trimestre	2.219.498	-4,2	80.510	-40,6	2.138.988	-1,9
4º trimestre	2.274.464	-3,2	106.044	-15,8	2.168.420	-2,4
Enero	797.760	2,7	44.805	97,7	752.955	-0,1
Febrero	1.116.871	51,1	68.064	193,6	1.048.807	46,5
Marzo	825.119	7,0	50.693	128,4	774.426	3,4
Abril	756.057	-1,6	51.921	83,1	704.136	-4,8
Mayo	731.657	-9,4	53.489	12,1	678.168	-10,8
Junio	707.647	-8,0	54.125	27,5	653.522	-10,1
Julio	742.463	-3,2	27.272	-29,0	715.191	-1,9
Agosto	742.173	-6,1	25.914	-50,9	716.259	-2,8
Septiembre	734.862	-3,2	27.324	-38,5	707.538	-1,0
Octubre	766.392	-4,3	33.393	-35,7	732.999	-2,1
Noviembre	740.589	-2,3	33.144	-29,2	707.445	-0,5
Diciembre	767.483	-2,9	39.507	44,9	727.976	-4,6
2018*						
1º trimestre	2.264.513	-17,3	178.602	9,2	2.085.911	-19,0
2º trimestre	2.301.138	4,8	137.164	-14,0	2.163.975	6,3
3º trimestre	2.387.883	7,6	160.943	99,9	2.226.940	4,1
Enero	738.663	-7,4	37.744	-15,8	700.919	-6,9
Febrero	687.831	-38,4	30.583	-55,1	657.248	-37,3
Marzo	838.019	1,6	110.275	117,5	727.744	-6,0
Abril	762.914	0,9	56.123	8,1	706.791	0,4
Mayo	774.890	5,9	30.680	-42,6	744.209	9,7
Junio	763.335	7,9	50.360	-7,0	712.975	9,1
Julio	795.908	7,2	44.132	61,8	751.776	5,1
Agosto	796.407	7,3	44.718	72,6	751.689	4,9
Septiembre	795.568	8,3	72.093	163,8	723.475	2,3

Nota: Los totales por suma pueden no coincidir por redondeo en las cifras parciales.

Fuente: INDEC, elaboración propia.

Gráfico 2.1 Energía autogenerada total en MW/h. Enero 2017-septiembre 2018

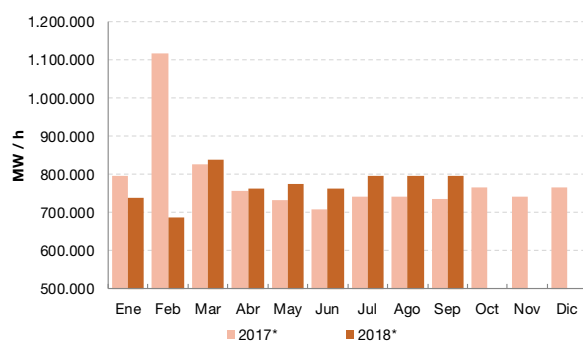


Gráfico 2.2 Energía autogenerada despachada al MEM en MW/h. Enero 2017-septiembre 2018

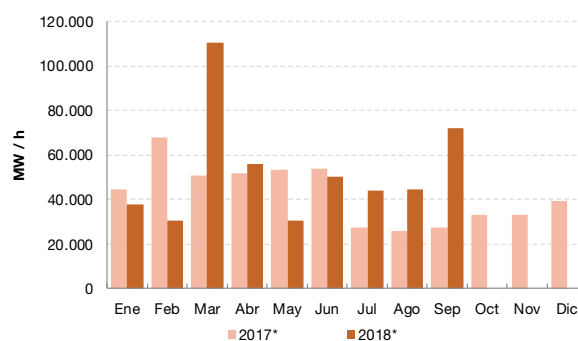
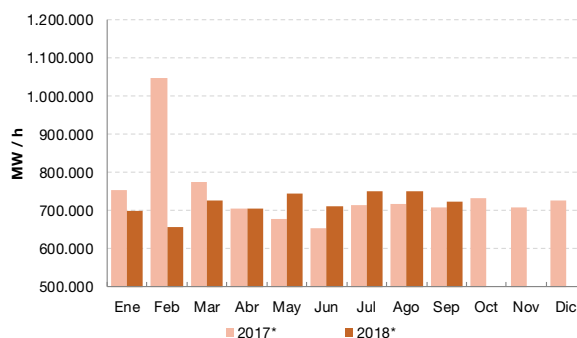


Gráfico 2.3 Energía autogenerada para autoconsumo en MW/h. Enero 2017-septiembre 2018



En el tercer trimestre de 2018, el total de energía cogenerada observó una disminución de 2,6%, como consecuencia de que la energía despachada al MEM mostró un descenso de 11,6%, y la destinada para autoconsumo verificó una suba de 19,5%, en comparación con igual período del año anterior.

Cuadro 2.2 Cogeneración de energía eléctrica, en MW/h y variación porcentual. Enero 2017-septiembre 2018

Período	Energía cogenerada total	Variación porcentual respecto a igual período año anterior	Energía cogenerada despachada al MEM	Variación porcentual respecto a igual período año anterior	Energía cogenerada para autoconsumo	Variación porcentual respecto a igual período año anterior
	MW/h	%	MW/h	%	MW/h	%
2017*						
1º trimestre	519.844	-5,3	417.213	-9,2	102.631	14,7
2º trimestre	519.191	22,0	384.966	18,0	134.225	35,0
3º trimestre	594.611	2,3	422.727	-2,0	171.884	14,5
4º trimestre	457.833	-10,5	339.282	-15,6	118.551	8,5
Enero	186.807	0,1	159.761	8,0	27.046	-30,2
Febrero	146.019	-17,2	122.669	-22,8	23.350	34,8
Marzo	187.018	0,5	134.783	-11,7	52.235	56,2
Abril	171.515	38,7	125.520	17,3	45.995	176,4
Mayo	169.638	34,6	121.247	10,0	48.391	205,2
Junio	178.038	1,2	138.199	26,9	39.839	-40,5
Julio	205.995	0,2	148.367	-2,5	57.628	7,7
Agosto	193.256	1,1	140.375	4,5	52.881	-6,9
Septiembre	195.360	5,8	133.985	-7,5	61.375	54,3
Octubre	176.709	-8,4	134.343	-12,9	42.366	9,6
Noviembre	134.169	-3,5	112.908	-0,8	21.261	-16,0
Diciembre	146.955	-18,0	92.031	-31,3	54.924	21,3
2018*						
1º trimestre	535.898	3,1	378.675	-9,2	157.223	53,2
2º trimestre	521.182	0,4	338.454	-12,1	182.728	36,1
3º trimestre	578.991	-2,6	373.640	-11,6	205.351	19,5
Enero	184.238	-1,4	152.096	-4,8	32.142	18,8
Febrero	168.248	15,2	115.203	-6,1	53.045	127,2
Marzo	183.412	-1,9	111.376	-17,4	72.036	37,9
Abril	153.386	-10,6	83.227	-33,7	70.159	52,5
Mayo	188.871	11,3	132.811	9,5	56.060	15,8
Junio	178.924	0,5	122.416	-11,4	56.509	41,8
Julio	205.240	-0,4	135.610	-8,6	69.630	20,8
Agosto	194.735	0,8	122.358	-12,8	72.377	36,9
Septiembre	179.016	-8,4	115.672	-13,7	63.344	3,2

Nota: Los totales por suma pueden no coincidir por redondeo en las cifras parciales.

Fuente: INDEC, elaboración propia.

Gráfico 2.4 Energía cogenerada total en MW/h. Enero 2017-septiembre 2018

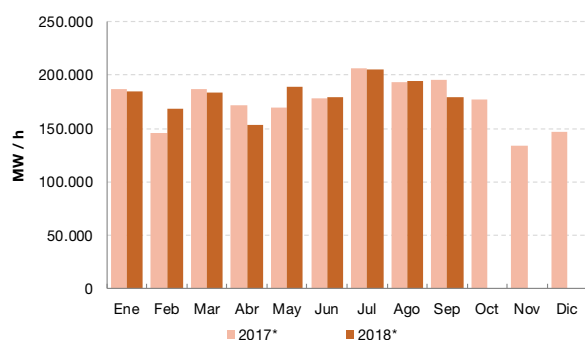


Gráfico 2.5 Energía cogenerada despachada al MEM en MW/h. Enero 2017-septiembre 2018

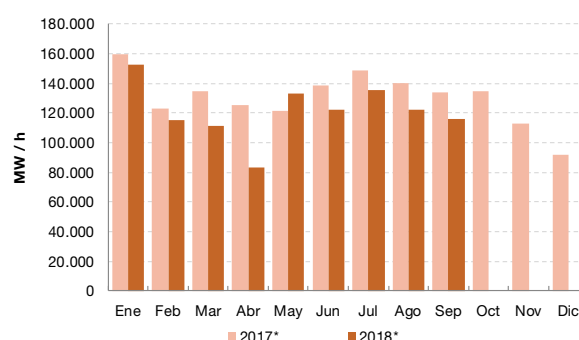
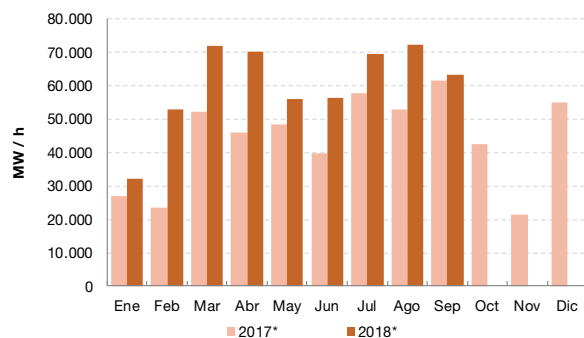


Gráfico 2.6 Energía cogenerada para autoconsumo en MW/h. Enero 2017-septiembre 2018





3. Biocombustibles

En el tercer trimestre del año 2018, la producción de biodiésel presenta una disminución de 13,4% y los despachos al mercado interno muestran un descenso de 1,7%, en comparación con el mismo período del año anterior. No se mencionan los datos correspondientes a las exportaciones de biodiésel del tercer trimestre de 2018 en virtud de dar cumplimiento con el secreto estadístico.

Cuadro 3.1 Biodiésel. Producción, despachos al mercado interno, exportaciones, en toneladas y variación porcentual. Enero 2017-septiembre 2018

Período	Producción		Despachos al mercado interno		Exportaciones	
	t	%	t	%	t	%
2017*						
1° trimestre	524.184	31,1	273.240	35,7	177.950	-4,1
2° trimestre	828.969	17,6	291.052	6,1	563.535	39,4
3° trimestre	656.839	-20,5	293.232	7,2	353.034	-30,4
4° trimestre	861.443	18,3	316.009	10,0	555.793	5,0
Enero	189.763	84,8	100.139	157,3	68.350	5,5
Febrero	162.200	7,3	89.054	19,7	69.400	209,8
Marzo	172.221	17,9	84.048	-4,5	40.200	-59,1
Abril	249.431	30,3	91.833	-1,2	170.400	117,2
Mayo	296.824	18,0	94.494	5,0	215.006	41,9
Junio	282.714	8,0	104.724	14,7	178.129	2,2
Julio	272.985	9,8	96.979	14,7	231.551	44,6
Agosto	169.883	-40,5	102.158	13,2	79.483	-55,8
Septiembre	213.971	-26,9	94.095	-4,6	42.000	-74,9
Octubre	293.096	-0,4	107.889	10,0	200.000	-20,9
Noviembre	302.618	7,7	102.168	16,2	185.000	-0,4
Diciembre	265.728	73,6	105.952	4,5	170.793	88,3
2018*						
1° trimestre	579.074	10,5	260.437	-4,7	319.110	79,3
2° trimestre	782.286	-5,6	281.745	-3,2	479.196	-15,0
3° trimestre	568.986	-13,4	288.321	-1,7	s	s
Enero	244.128	28,6	82.541	-17,6	213.910	213,0
Febrero	157.007	-3,2	83.868	-5,8	40.000	-42,4
Marzo	177.939	3,3	94.027	11,9	65.200	62,2
Abril	226.425	-9,2	105.135	14,5	120.196	-29,5
Mayo	290.435	-2,2	89.562	-5,2	183.670	-14,6
Junio	265.427	-6,1	87.048	-16,9	175.330	-1,6
Julio	260.051	-4,7	93.542	-3,5	234.262	1,2
Agosto	134.850	-20,6	92.918	-9,0	56.590	-28,8
Septiembre	174.085	-18,6	101.860	8,3	s	s

Nota: - Los totales por suma pueden no coincidir por redondeo en las cifras parciales.

- Por resguardo del secreto estadístico, no se presentan las exportaciones de biodiésel en el mes de septiembre 2018.

Fuente: INDEC, elaborado sobre la base de datos de la Dirección Nacional de Estadísticas del Sector Externo y de la Secretaría de Gobierno de Energía.

Gráfico 3.1 Producción de biodiésel, en toneladas. Enero 2017-septiembre 2018

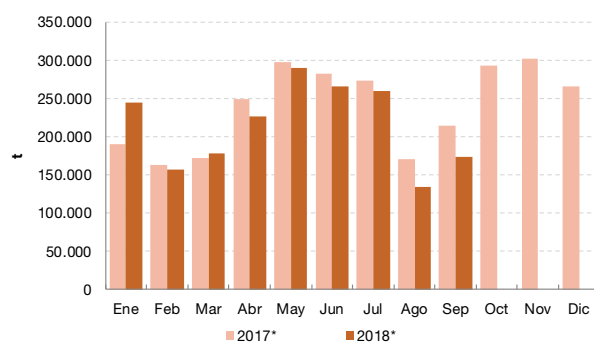


Gráfico 3.2 Despachos al mercado interno de biodiésel, en toneladas. Enero 2017-septiembre 2018

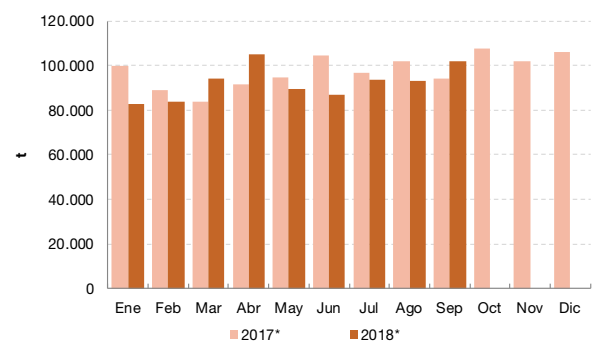
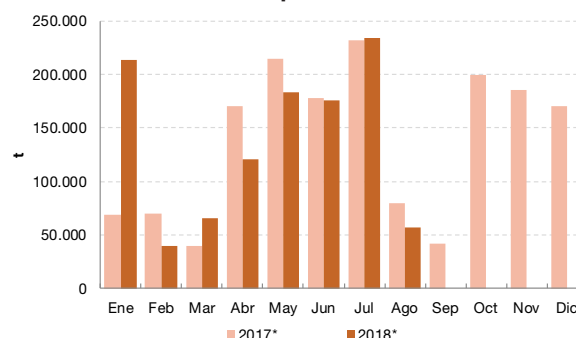


Gráfico 3.3 Exportaciones de biodiésel, en toneladas. Enero 2017-septiembre 2018



Nota: por resguardo del secreto estadístico, no se presentan las exportaciones de biodiésel en el mes de septiembre 2018.

En el tercer trimestre del año 2018, la producción total de bioetanol muestra un aumento de 5,2%, como consecuencia de que la producción de bioetanol de caña ascendió 8,9% y la producción de bioetanol de maíz aumentó un 0,8%, en comparación con igual período del año anterior. Los despachos al mercado interno de bioetanol presentan una disminución de 2,0% en el tercer trimestre de 2018 con respecto a igual período de 2017.

Cuadro 3.2. Bioetanol. Producción, despachos al mercado interno, en m³ y variación porcentual. Enero 2017-septiembre 2018

Período	Producción						Despachos al mercado interno	Variación porcentual respecto a igual período año anterior
	Total	Variación porcentual respecto a igual período año anterior	Bioetanol de caña	Variación porcentual respecto a igual período año anterior	Bioetanol de maíz	Variación porcentual respecto a igual período año anterior		
	m ³	%	m ³	%	m ³	%	m ³	%
2017*								
1º trimestre	247.237	25,7	112.097	72,8	135.140	2,5	263.274	23,8
2º trimestre	257.808	40,1	130.567	77,7	127.241	15,1	259.396	30,5
3º trimestre	304.711	21,2	164.980	31,7	139.731	10,7	267.889	13,6
4º trimestre	295.351	14,6	145.500	6,6	149.851	23,7	286.316	8,5
Enero	84.345	26,6	37.794	75,0	46.551	3,4	90.931	22,6
Febrero	80.096	23,1	35.607	47,4	44.489	8,8	84.869	24,9
Marzo	82.797	27,3	38.696	102,5	44.100	-4,0	87.474	23,9
Abril	80.573	32,8	35.355	72,8	45.218	12,5	86.437	30,0
Mayo	84.275	34,5	44.053	83,2	40.222	4,2	84.805	30,9
Junio	92.959	53,2	51.159	76,6	41.800	31,8	88.154	30,7
Julio	97.320	35,8	53.924	58,7	43.396	15,2	88.044	19,5
Agosto	104.563	19,3	55.711	31,6	48.852	7,7	90.469	13,6
Septiembre	102.828	11,6	55.345	13,1	47.483	9,9	89.375	8,4
Octubre	111.265	31,0	60.415	22,4	50.850	42,9	92.166	8,6
Noviembre	96.565	11,0	48.724	5,8	47.841	16,8	94.111	9,4
Diciembre	87.521	2,1	36.361	-11,5	51.160	14,6	100.040	7,6
2018*								
1º trimestre	232.102	-6,1	86.547	-22,8	145.555	7,7	273.223	3,8
2º trimestre	269.738	4,6	120.111	-8,0	149.627	17,6	263.796	1,7
3º trimestre	320.595	5,2	179.680	8,9	140.915	0,8	262.576	-2,0
Enero	83.694	-0,8	33.251	-12,0	50.443	8,4	98.469	8,3
Febrero	80.921	1,0	35.328	-0,8	45.593	2,5	88.479	4,3
Marzo	67.486	-18,5	17.968	-53,6	49.519	12,3	86.275	-1,4
Abril	75.058	-6,8	24.522	-30,6	50.537	11,8	89.910	4,0
Mayo	87.942	4,4	38.336	-13,0	49.606	23,3	87.281	2,9
Junio	106.737	14,8	57.254	11,9	49.484	18,4	86.605	-1,8
Julio	107.271	10,2	60.456	12,1	46.815	7,9	87.767	-0,3
Agosto	107.315	2,6	59.362	6,6	47.953	-1,8	91.305	0,9
Septiembre	106.009	3,1	59.862	8,2	46.146	-2,8	83.504	-6,6

Nota: Los totales por suma pueden no coincidir por redondeo en las cifras parciales.

Fuente: INDEC, elaborado sobre la base de datos de la Secretaría de Gobierno de Energía.

Gráfico 3.4 Producción de bioetanol, en metros cúbicos. Enero 2017-septiembre 2018

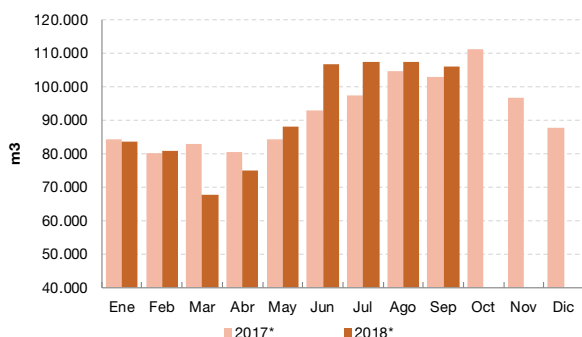
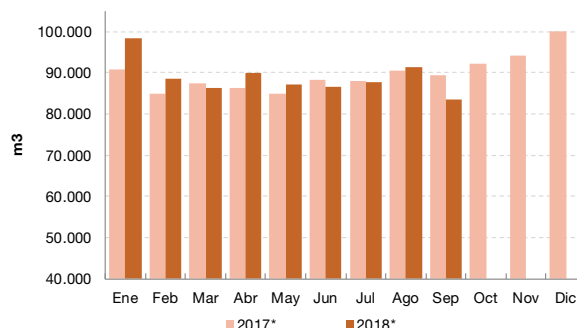


Gráfico 3.5 Despachos al mercado interno de bioetanol, en metros cúbicos. Enero 2017-septiembre 2018



4. Situación y expectativas del sector energético

Información cualitativa

Perspectivas para el cuarto trimestre de 2018 respecto a igual período del año anterior

Demanda interna

En el **sector petrolero**, 71,4% de las firmas estima que, durante el cuarto trimestre, la demanda local de sus productos disminuirá, mientras que el 28,6% considera que no variará.

En cuanto al **sector gasífero**, 50,0% de las empresas cree que la demanda interna aumentará, mientras que 33,3% considera que no variará y 16,7% que disminuirá.

Por su parte, en el **sector de electricidad**, 42,9% de las firmas estima que aumentará, 42,9% considera que no variará y 14,2% prevé que disminuirá.

Exportaciones

De las empresas consultadas pertenecientes al **sector petrolero**, 42,9% estima que sus envíos al exterior aumentarán, 28,5% considera que no variarán, 14,3% cree que disminuirán y 14,3% no prevé exportar en el cuarto trimestre.

En el **sector gasífero**, 66,6% de las firmas respondientes no prevé realizar ventas externas durante el cuarto trimestre, 16,7% de las empresas del sector estima que sus exportaciones aumentarán y 16,7% considera que no variarán.

La totalidad de las firmas consultadas del **sector de electricidad** cree que no exportará en el mencionado trimestre.

Utilización de la capacidad instalada

Si se compara el cuarto trimestre de 2018 con igual período de 2017, en el **sector petrolero**, 71,4% de las empresas estima que la utilización de la capacidad instalada no variará, mientras que el 28,6% considera que disminuirá.

En el **sector gasífero**, para la comparación entre el cuarto trimestre del corriente año respecto de igual período de 2017, 66,7% de las firmas estima que la utilización de las instalaciones aumentará, mientras que el restante 33,3% considera que no variará.

En el **sector de electricidad**, para la comparación entre el cuarto trimestre de este año respecto de igual período del año pasado, 60,0% de las empresas cree que la utilización de sus instalaciones no variará y 40,0% prevé que aumentará.

Personal y horas trabajadas del personal afectado al proceso productivo

El 85,7% de las empresas pertenecientes al **sector petrolero** no espera cambios en la dotación de personal para el cuarto trimestre, mientras que para el restante 14,3% aumentará. Respecto de las horas trabajadas, 85,7% cree que no variarán, mientras que para 14,3% disminuirán.

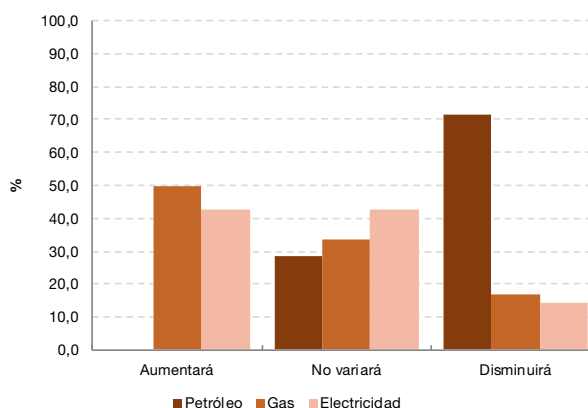
El 66,7% de las firmas respondientes del **sector gasífero** estima que la dotación de personal aumentará para el mencionado período, mientras que para el restante 33,3% no variará. Respecto de las horas trabajadas, 75,0% cree que no variarán, mientras que el restante 25,0% estima que aumentarán.

El 83,3% de las empresas pertenecientes al **sector de electricidad** considera que la dotación de personal no variará en el cuarto trimestre de 2018 con respecto a igual período de 2017, mientras que para el restante 16,7% aumentará. Respecto de las horas trabajadas, 85,7% cree que no variarán, mientras que el restante 14,3% estima que aumentarán.

4.1 Demanda interna

¿Cómo espera que evolucione la demanda interna durante el cuarto trimestre de 2018, con relación al cuarto trimestre de 2017?

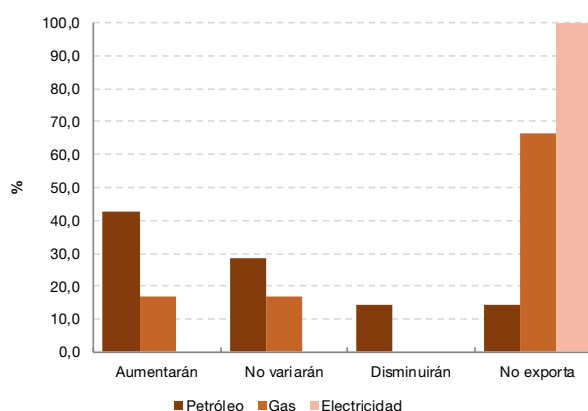
	Petróleo	Gas	Electricidad
	%		
Aumentará	0,0	50,0	42,9
No variará	28,6	33,3	42,9
Disminuirá	71,4	16,7	14,2



4.2 Exportaciones

¿Cómo espera que evolucionen sus exportaciones totales durante el cuarto trimestre de 2018, con relación al cuarto trimestre de 2017?

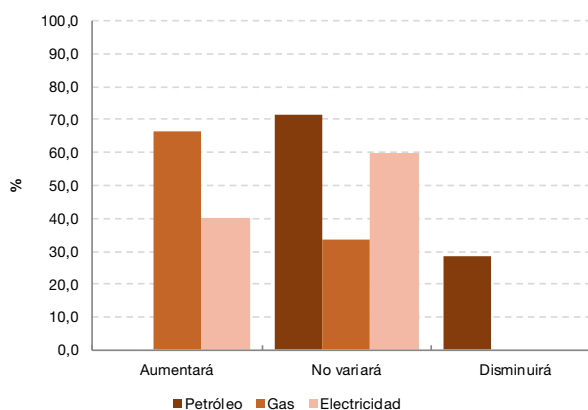
	Petróleo	Gas	Electricidad
	%		
Aumentarán	42,9	16,7	0,0
No variarán	28,5	16,7	0,0
Disminuirán	14,3	0,0	0,0
No exporta	14,3	66,6	100,0



4.3 Utilización de la capacidad instalada

¿Cómo espera que evolucione la utilización de la capacidad instalada de su empresa durante el cuarto trimestre de 2018, con relación al cuarto trimestre de 2017?

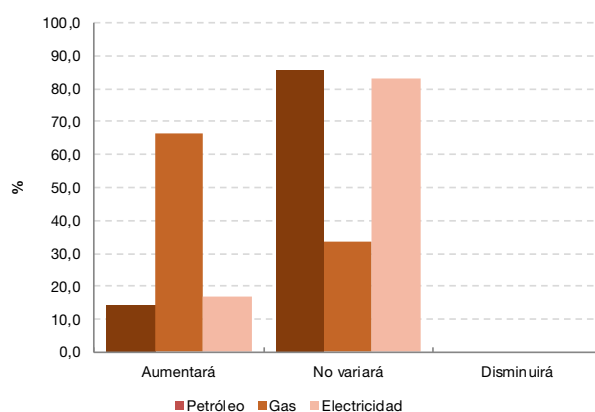
	Petróleo	Gas	Electricidad
	%		
Aumentará	0,0	66,7	40,0
No variará	71,4	33,3	60,0
Disminuirá	28,6	0,0	0,0



4.4 Personal

¿Cómo espera que evolucione la dotación de personal durante el cuarto trimestre de 2018, con relación al cuarto trimestre de 2017?

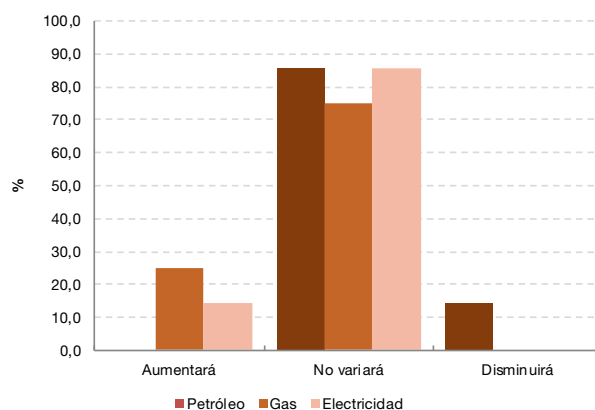
	Petróleo	Gas	Electricidad
	%		
Aumentará	14,3	66,7	16,7
No variará	85,7	33,3	83,3
Disminuirá	0,0	0,0	0,0



4.5 Horas trabajadas

¿Cómo espera que evolucione la cantidad de horas trabajadas del personal afectado al proceso productivo durante el cuarto trimestre de 2018, con relación al cuarto trimestre de 2017?

	Petróleo	Gas	Electricidad
	%		
Aumentará	0,0	25,0	14,3
No variará	85,7	75,0	85,7
Disminuirá	14,3	0,0	0,0



Enlace a mayores detalles

Pueden consultarse mayores detalles de las series en los cuadros que se encuentran en formato digital disponibles en: https://www.indec.gob.ar/ftp/cuadros/economia/sh_indicadores_energeticos.xls

Índice de cuadros web

Cuadro 1.1 Indicador sintético de energía (ISE). Serie original, desestacionalizada y tendencia-ciclo, base 2004=100, en números índice y variación porcentual

Cuadro 1.2 Componentes del Indicador sintético de energía (ISE). Serie original, base 2004=100, en números índice y variación porcentual

Cuadro 1.3 Componentes del indicador sintético de energía (ISE), en GW/h, millones de m³, miles de m³ y miles de toneladas

Cuadro 2.1 Autogeneración de energía eléctrica, en MW/h y variación porcentual

Cuadro 2.2 Cogeneración de energía eléctrica, en MW/h y variación porcentual

Cuadro 3.1 Biodiésel. Producción, despachos al mercado interno, exportaciones, en toneladas y variación porcentual

Cuadro 3.2 Bioetanol. Producción, despachos al mercado interno, en m³ y variación porcentual

Síntesis metodológica

Indicador sintético de energía (ISE)

Mide el desempeño de la producción del sector energético a partir de un conjunto representativo de formas secundarias de energía, conformado por los diferentes productos energéticos que provienen de los distintos centros de transformación y cuyo destino son los diversos sectores de consumo y/u otros centros de transformación.

Las formas secundarias de energía consideradas son las siguientes: generación neta de energía eléctrica, gas entregado neto de centrales eléctricas, gas licuado de petróleo, naftas, kerosene, combustible para retropropulsión, diésel oil, gasoil neto de centrales eléctricas y fueloil neto de centrales eléctricas. La variable seleccionada es la producción, a excepción del gas entregado que se toma la distribución. En el caso de la energía eléctrica, no incluye la generación utilizada como insumo en el proceso de producción de las centrales eléctricas. En los casos del gasoil, fueloil y gas natural se le resta lo entregado a las centrales eléctricas, lo que permite tomar cantidades netas, libres de duplicaciones.

Como consecuencia de la heterogeneidad de los componentes del ISE, resulta indispensable obtener una medida en común, por lo que se utilizan factores de conversión que permiten que las distintas unidades de medida puedan expresarse en toneladas equivalentes de petróleo (TEP).

El nivel general del ISE se obtiene considerando las formas secundarias de energía medidas en TEP; una vez homogeneizadas, se suman para cada período considerado. Luego de obtener el nivel general del ISE medido en TEP para cada período, se considera el año 2004 como año de referencia.

Se detallan a continuación los factores de conversión a toneladas equivalentes de petróleo (TEP) de las distintas formas de energía seleccionadas.

Formas secundarias de energía	Unidad de medida utilizada en el ISE	Factor de conversión a TEP
Electricidad	GW/h	86,0000
Gas	miles de m ³	0,8300
Naftas	m ³	0,7607
Combustible para retropropulsión	m ³	0,7374
Kerosene	m ³	0,8322
Gasoil	m ³	0,8619
Diésel oil	m ³	0,8800
Fueloil	t	0,9800
Gas licuado de petróleo	t	1,0950

Autogeneración y cogeneración de energía eléctrica

Se trata de un relevamiento realizado a un conjunto de empresas, seleccionadas por su importancia relativa en el sector manufacturero, e indica la cantidad de energía eléctrica autogenerada y cogenerada total despachada al MEM y para autoconsumo.

Definiciones

El *autogenerador* produce energía eléctrica como producto secundario, siendo su propósito principal la producción de bienes y/o servicios. En el caso del *cogenerador*, la producción energética se desarrolla conjuntamente con la actividad principal.

Según la resolución SE 206/1994, Boletín Oficial N° 27960 del 24 de agosto de 1994, los requisitos básicos para solicitar habilitación como agentes del MEM para autogeneradores y cogeneradores son: “tener una potencia instalada de generación eléctrica igual o mayor a un (1) MW y con una disponibilidad para los autogeneradores que represente una capacidad propia de generación que cubra como mínimo el cincuenta por ciento (50%) de su demanda de energía”.

Encuesta cualitativa del sector energético

Capta información de un conjunto representativo de empresas del sector, siendo su objetivo la evaluación de la situación y expectativas económicas de corto plazo que sirvan de complemento a otros indicadores sectoriales.