



Buenos Aires, 13 de febrero de 2015

# Índices de Precios y Cantidades del Comercio Exterior, base 2004=100

## Año 2014

A partir del comunicado del primer trimestre de 2013, el Instituto Nacional de Estadística y Censos (INDEC) publica los Índices de Precios y Cantidades del Comercio Exterior, de acuerdo a la nueva base de cálculo, correspondiente al año 2004=100.

A los fines de obtener series históricas de los principales Grandes Rubros de las exportaciones y Usos Económicos de las importaciones, de sus Niveles Generales y los Índices de Términos del Intercambio, se calcularon las series retrospectivas para el período 1986-2003 que se empalmaron con el cálculo de la nueva base que se inició en el primer trimestre de 2004. Las nuevas series históricas así obtenidas están disponibles con periodicidad trimestral y anual en la página WEB del INDEC. <http://www.indec.gov.ar/>. Los Índices de Precios y Cantidades del Comercio Exterior se elaboran de acuerdo a la Metodología N° 10 INDEC. Durante el transcurso de los próximos meses se publicará la actualización de esta metodología.

### 1. SÍNTESIS DE LOS RESULTADOS

Las exportaciones argentinas en el año 2014, registraron bajas en los precios (-2,1%) y en las cantidades (-10,0%); en este período las exportaciones alcanzaron el valor de 71.935 millones de dólares, un 11,9% inferior al año 2013. En el cuarto trimestre de 2014 las exportaciones alcanzaron el valor de 15.819 millones de dólares, un 16,8% inferior a igual período del año anterior, esta variación se debió a las bajas registradas tanto en las cantidades (-12,4%) como en los precios (-5,0%) (. (Ver cuadro 1, gráfico 1, pág. 2).

Los precios de las importaciones en el año 2014, registraron una leve variación del 0,1% en tanto los de las cantidades disminuyeron 11,5%, en este período las importaciones fueron de 65.249 millones de dólares, un 11,4% inferior al año 2013. En el cuarto trimestre de 2014 los precios registraron una variación positiva (0,7%) y las cantidades disminuyeron 15,9%, alcanzando un valor de 14.923 millones de dólares un 15,3% inferior al registrado en el mismo período del año anterior. (Ver cuadro 1, gráfico 2, pág. 2).

El índice de los términos del intercambio, mide la relación entre los índices de precios de exportación e importación, registró una baja del 2,3% en el año 2014 respecto al 2013. Asimismo, en el cuarto trimestre de 2014 este índice registró una baja del 5,6% respecto al cuarto trimestre de 2013. (Ver cuadros 1 y 6 pág. 7).

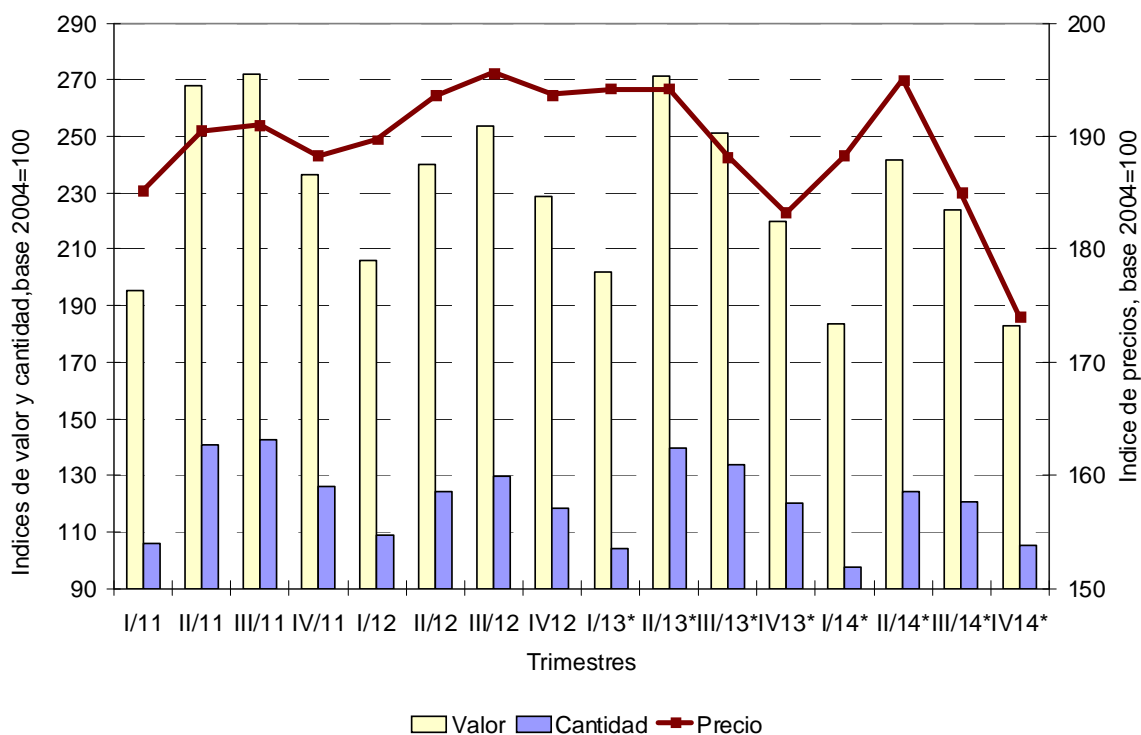
**Cuadro 1.** Índices de valor, precios, cantidades y términos del intercambio. Variaciones porcentuales con respecto a igual período del año anterior. Base 2004=100

Período	Exportaciones			Importaciones			Términos del intercambio
	Valor	Precio	Cantidad	Valor	Precio	Cantidad	
<b>Anual</b>							
2013*	236,2	189,9	124,4	328,2	140,8	233,0	134,9
2014*	208,1	185,9	111,9	290,7	141,0	206,2	131,8
Variación %	-11,9	-2,1	-10,0	-11,4	0,1	-11,5	-2,3
<b>Cuarto trimestre</b>							
2013*	220,0	183,2	120,1	314,0	138,0	227,6	132,8
2014*	183,0	174,0	105,2	265,9	138,9	191,5	125,3
Variación %	-16,8	-5,0	-12,4	-15,3	0,7	-15,9	-5,6
<b>Tercer trimestre</b>							
2013*	251,3	188,2	133,5	361,0	139,3	259,2	135,1
2014*	223,7	185,0	120,9	307,1	139,3	220,5	132,8
Variación %	-11,0	-1,7	-9,4	-14,9	-	-14,9	-1,7
<b>Segundo trimestre</b>							
2013*	271,4	194,2	139,7	353,0	148,9	237,0	130,4
2014*	241,8	195,0	124,0	309,0	144,1	214,4	135,3
Variación %	-10,9	0,4	-11,2	-12,5	-3,2	-9,5	3,8
<b>Primer trimestre</b>							
2013*	202,1	194,2	104,1	284,5	136,6	208,3	142,2
2014*	183,7	188,3	97,5	280,8	141,5	198,4	133,1
Variación %	-9,1	-3,0	-6,3	-1,3	3,6	-4,8	-6,4

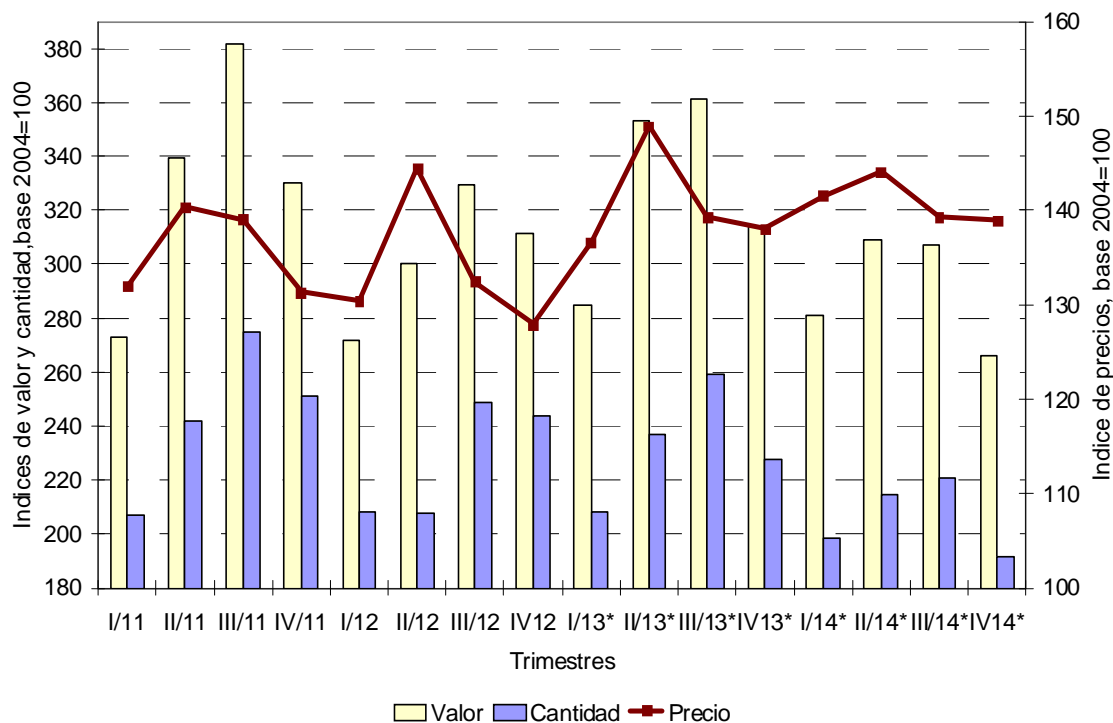
#### Signos convencionales:

- \* Cifras provisionarias
- Dato igual a cero

**Gráfico 1.** Exportación. Índices de valor, precios y cantidades, base 2004=100.  
Primer trimestre de 2011 - cuarto trimestre de 2014



**Gráfico 2.** Importación. Índices de valor, precios y cantidades, base 2004=100.  
Primer trimestre de 2011 - cuarto trimestre de 2014



## 2. ANÁLISIS COMPARATIVO DEL AÑO 2014 RESPECTO AL AÑO 2013, POR PRINCIPALES RUBROS

### 2. a Exportación

El índice de precios de las exportaciones en el año 2014 respecto al año anterior, registró una variación negativa debido a la baja de los rubros Productos primarios, MOA y Combustibles y energía, en tanto las MOI tuvieron una variación positiva.

Los precios de los Productos primarios disminuyeron el 11,5% debido a la baja de los principales subrubros que lo componen: Pescados y mariscos sin elaborar, Cereales (maíz: -24,1%), Semillas y frutos oleaginosos (soja: -3,6%) y Minerales metalíferos escorias y cenizas, en tanto las Frutas frescas casi no registraron variación, (manzanas: -1,1%; peras: -2,4%; cítricos: -4,8%).

Los precios de las MOA mostraron una leve variación negativa por el comportamiento de los subrubros: Grasas y aceites (aceite de soja: -11,1%) y Residuos y desperdicios de la industria alimenticia (subproductos de soja: -0,7%), en tanto aumentaron los precios de Carnes y sus preparados, Productos lácteos (leches preparadas: 8,6%) y Pieles y cueros.

Respecto al precio de las MOI, los subrubros más importantes, Productos químicos y conexos, Materias plásticas y sus manufacturas, Metales comunes y sus manufacturas y Material de transporte, registraron variaciones positivas, que compensaron la baja de Máquinas y aparatos eléctricos. En tanto bajaron los precios de los Combustibles y energía, acompañando el comportamiento internacional del precio del petróleo crudo, y sus derivados.

**Cuadro 2.** Variaciones porcentuales de los índices de valor, precios y cantidades de las exportaciones, base 2004=100, según rubros y principales subrubros. Año 2014 con respecto al año 2013

Rubros y subrubros	Variaciones porcentuales		
	Valor	Precio	Cantidad
<b>Exportaciones - Nivel General</b>	<b>-11,9</b>	<b>-2,1</b>	<b>-10,0</b>
<b>Productos primarios</b>	<b>-19,7</b>	<b>-11,5</b>	<b>-9,3</b>
Pescados y mariscos sin elaborar	5,0	-1,9	7,0
Frutas frescas	-11,5	0,3	-11,8
Cereales	-35,4	-18,8	-20,5
Semillas y frutos oleaginosos	-9,7	-3,4	-6,5
Minerales metalíferos, escorias y cenizas	-9,5	-9,1	-0,4
<b>MOA</b>	<b>-2,7</b>	<b>-0,7</b>	<b>-2,0</b>
Carnes y sus preparados	-4,5	1,0	-5,4
Productos lácteos	-10,5	7,2	-16,5
Grasas y aceites	-17,2	-11,8	-6,1
Residuos y desperdicios de la industria alimenticia	6,2	-0,9	7,1
Pieles y cueros	9,0	11,0	-1,8
<b>MOI</b>	<b>-15,0</b>	<b>1,6</b>	<b>-16,4</b>
Productos químicos y conexos	0,5	0,1	0,4
Materias plásticas y sus manufacturas	-	5,3	-5,0
Metales comunes y sus manufacturas	-13,1	0,9	-13,9
Máquinas y aparatos eléctricos	-18,2	-1,7	-16,8
Material de transporte	-17,6	1,6	-18,9
<b>Combustibles y energía</b>	<b>-17,7</b>	<b>-5,1</b>	<b>-13,3</b>

Las cantidades, en el año 2014, disminuyeron en promedio un 10,0%, ya que todos los rubros variaron negativamente en el período.

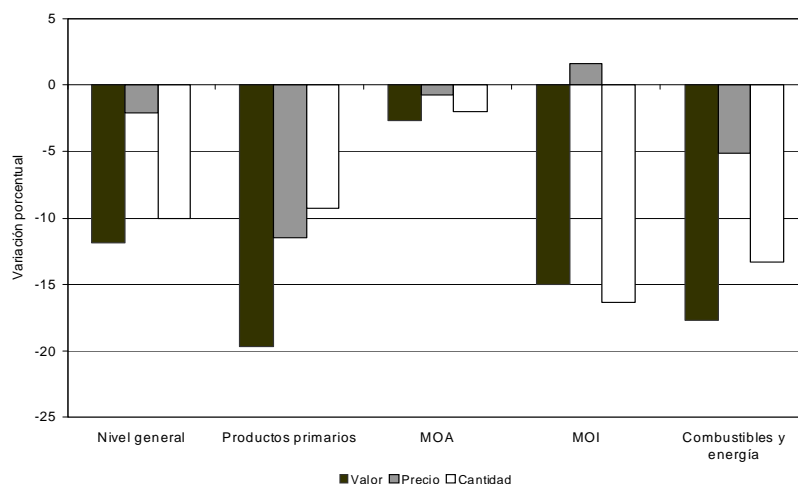
La baja de las cantidades exportadas de Productos primarios obedeció principalmente a los menores embarques de Cereales (trigo: -20,4%; maíz: -19,6%), Semillas y frutos oleaginosos (soja: -5,2%), Frutas frescas (manzana: -5,6%; peras: -5,5%; cítricos: -23,9%) y Minerales metalíferos, escorias y cenizas, en tanto aumentaron las cantidades exportadas de Pescados y mariscos sin elaborar.

La baja en las cantidades exportadas de las MOA, fue producto de las menores ventas de Carnes y sus preparados, Productos lácteos (leches preparadas: -21,4%), Grasas y aceites (aceite de soja: -5,2%) y Pieles y cueros, en tanto aumentaron las cantidades exportadas de Residuos y desperdicios de la industria alimenticia (subproductos de soja: 11,3%).

La baja en las cantidades exportadas de MOI fue explicada por los menores embarques de todos los subrubros con excepción de Productos químicos y conexos.

La baja en las cantidades exportadas de Combustibles y energía se debió a los menores embarques de los combustibles básicos y elaborados. (Ver cuadros 2, 8, pág. 9, 9 pág. 11, gráfico 3, pág. 4).

**Gráfico 3.** Variaciones porcentuales de los índices de valor, precios y cantidades de las exportaciones, base 2004=100, según principales rubros. Año 2014 con respecto al año 2013



## 2.b Importación

**Cuadro 3.** Variaciones porcentuales de los índices de valor, precios y cantidades de las importaciones, base 2004=100, según principales Usos económicos. Año 2014 con respecto al año 2013

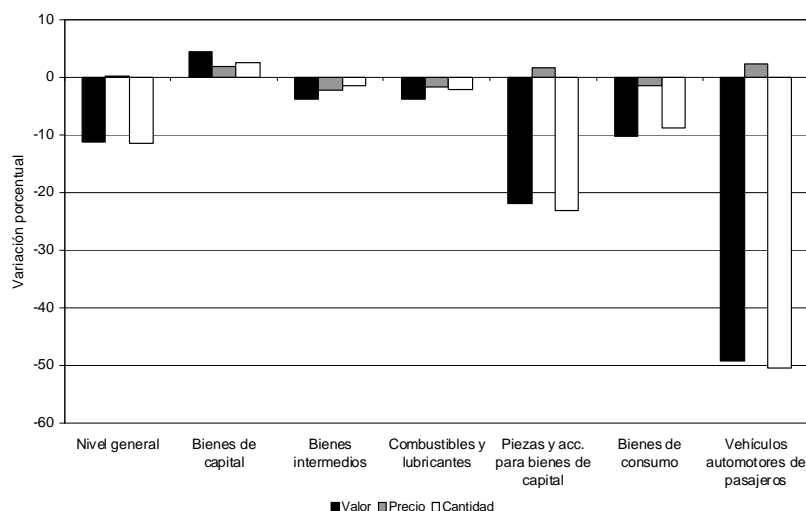
Usos	Variaciones porcentuales		
	Valor	Precio	Cantidad
<b>Importaciones - Nivel general</b>	<b>-11,4</b>	<b>0,1</b>	<b>-11,5</b>
<b>Bienes de capital</b>	<b>4,3</b>	<b>1,8</b>	<b>2,4</b>
<b>Bienes intermedios</b>	<b>-3,9</b>	<b>-2,4</b>	<b>-1,6</b>
Productos químicos	-0,8	-5,2	4,7
Plástico y caucho	-8,8	-3,4	-5,6
Pasta de madera y papel	-6,6	0,2	-6,8
Textiles	-5,3	1,0	-6,2
Productos minerales	6,2	-10,9	19,2
Metales comunes y sus manufacturas	-5,6	-0,2	-5,4
<b>Combustibles y lubricantes</b>	<b>-3,9</b>	<b>-1,8</b>	<b>-2,2</b>
<b>Piezas y accesorios para bienes de capital</b>	<b>-21,9</b>	<b>1,6</b>	<b>-23,2</b>
<b>Bienes de consumo</b>	<b>-10,2</b>	<b>-1,5</b>	<b>-8,9</b>
<b>Vehículos automotores de pasajeros</b>	<b>-49,3</b>	<b>2,3</b>	<b>-50,5</b>

El índice de precios de importación en el año 2014 casi no registró variación en sus precios por que se compensaron las subas de Bienes de capital, Piezas y accesorios para bienes de capital y Vehículos automotores de pasajeros con la baja del resto de los Usos: Bienes Intermedios, Combustibles y lubricantes, y Bienes de Consumo.

Los precios de los Bienes intermedios disminuyeron y fue determinante el comportamiento registrado de: Productos químicos, Plástico y caucho, Productos minerales y Metales comunes y sus manufacturas. Respecto a los Combustibles y lubricantes se destacó la baja de los precios tanto de los combustibles básicos (Gas natural gaseoso (-4,0%)), como de los elaborados (Gas natural licuado (-2,1%)).

En cuanto a la evolución de las cantidades físicas importadas, se registraron bajas en todos los subrubros con excepción de los Bienes de Capital, debido al aumento de máquinas y aparatos tanto mecánicos como eléctricos. (Ver cuadros 3, 10, pág. 12, gráfico 4).

**Gráfico 4.** Variaciones porcentuales de los índices de valor, precios y cantidades de las importaciones, base 2004=100, según principales Usos económicos. Año 2014 con respecto al año 2013



### 3. ANÁLISIS COMPARATIVO DEL CUARTO TRIMESTRE DE 2014 RESPECTO AL CUARTO TRIMESTRE DEL AÑO 2013, POR PRINCIPALES RUBROS

#### 3. a Exportación

El índice de precios de exportación en el cuarto trimestre de 2014, respecto a igual período del año anterior, decreció debido a la baja de todos los rubros con excepción de las MOI.

Los precios de los Productos primarios disminuyeron el 8,6% producto de las bajas registradas en: Cereales, (trigo: -18,8%; maíz -36,2%), Semillas y frutos oleaginosos (soja: -20,5%) y Minerales metalíferos, escorias y cenizas; en tanto aumentaron las Frutas frescas y los Pescados y mariscos sin elaborar.

Los precios de las MOA disminuyeron 8,0% por las bajas de las Carnes y sus preparados, Productos lácteos (leches preparadas: -9,0%), Grasas y aceites (aceite de soja: -12,7%) y los Residuos y desperdicios de la industria alimenticia (subproductos de soja: -17,2%), en tanto aumentaron los precios de Pieles y cueros.

La suba en los precios de las MOI fue impulsada por todos los subrubros, con excepción de Productos químicos y conexos, -en este trimestre se destacó el comportamiento del Biodiesel-.

Respecto a los Combustibles y energía la baja acompañó a los precios internacionales del petróleo crudo.

**Cuadro 4.** Variaciones porcentuales de los índices de valor, precios y cantidades de las exportaciones, base 2004=100, según rubros y principales subrubros. Cuarto trimestre de 2014 con respecto al cuarto trimestre de 2013

Rubros y subrubros	Variaciones porcentuales		
	Valor	Precio	Cantidad
<b>Exportaciones - Nivel General</b>	<b>-16,8</b>	<b>-5,0</b>	<b>-12,4</b>
<b>Productos primarios</b>	<b>9,4</b>	<b>-8,6</b>	<b>19,8</b>
Pescados y mariscos sin elaborar	-1,4	0,7	-2,0
Frutas frescas	6,6	13,1	-5,8
Cereales	107,4	-22,0	166,0
Semillas y frutos oleaginosos	-60,9	-17,0	-52,9
Minerales metalíferos, escorias y cenizas	-17,8	-10,5	-8,3
<b>MOA</b>	<b>-18,1</b>	<b>-8,0</b>	<b>-10,9</b>
Carnes y sus preparados	-18,4	-2,3	-16,4
Productos lácteos	-42,0	-9,0	-36,3
Grasas y aceites	-29,4	-11,6	-20,1
Residuos y desperdicios de la industria alimenticia	-9,5	-17,2	9,3
Pieles y cueros	-15,5	11,0	-23,8
<b>MOI</b>	<b>-21,1</b>	<b>2,3</b>	<b>-22,9</b>
Productos químicos y conexos	-13,1	-4,7	-8,8
Materias plásticas y sus manufacturas	-11,5	4,3	-15,2
Metales comunes y sus manufacturas	-17,5	3,7	-20,5
Máquinas y aparatos eléctricos	-29,3	2,4	-30,9
Material de transporte	-12,9	2,3	-15,0
<b>Combustibles y energía</b>	<b>-28,6</b>	<b>-24,6</b>	<b>-5,1</b>

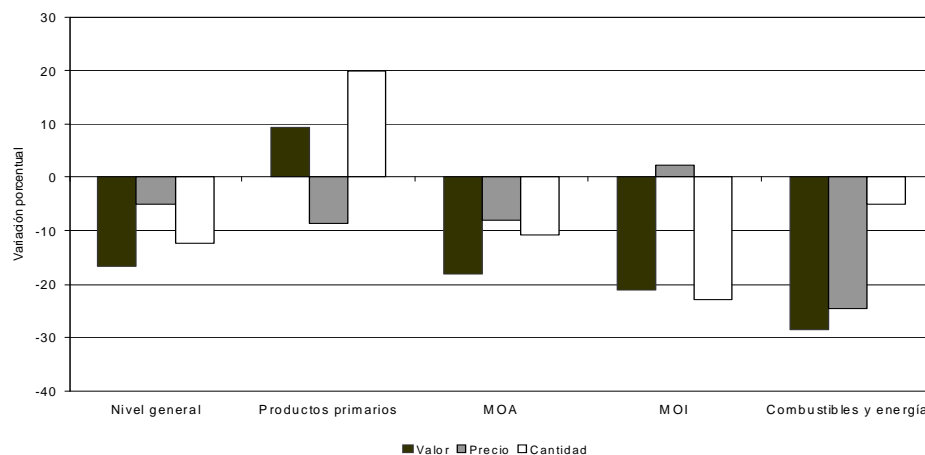
Las cantidades exportadas en el cuarto trimestre de 2014 disminuyeron un 12,4% debido a la baja de todos los rubros con excepción de los Productos primarios.

Los Productos primarios presentaron una importante suba del 19,8%, debido al aumento de las cantidades exportadas de los Cereales, en este subrubro fueron importantes los comportamientos registrados tanto en el trigo como en el maíz. El resto de los subrubros mostraron variaciones negativas: Frutas frescas (manzanas: -38,0%; peras: -7,2%; cítricos: 26,6%), las Semillas y frutos oleaginosos (soja: -70,0%), Pescados y mariscos sin elaborar; y Minerales metalíferos, escorias y cenizas.

Las cantidades exportadas de las MOA disminuyeron principalmente por los menores embarques de: Carnes y sus preparados, Productos lácteos (leches preparadas: -44,5%), Grasas y aceites (aceite de soja: -17,6%), y Pieles y cueros, en tanto aumentaron las cantidades exportadas de Residuos y desperdicios de la industria alimenticia (subproductos de soja: 16,1%).

Para las MOI, fue determinante la baja en las cantidades exportadas de todos los subrubros. En tanto los embarques al exterior de Combustibles y energía registraron bajas debido tanto a los combustibles básicos como elaborados. (Ver cuadros 4, 8 pág. 9, cuadro 9 pág. 11 y gráfico 5 pág. 6).

**Gráfico 5.** Variaciones porcentuales de los índices de valor, precios y cantidades de las exportaciones, base 2004=100, según principales rubros. Cuarto trimestre de 2014 respecto al cuarto trimestre de 2013



### 3.b Importación

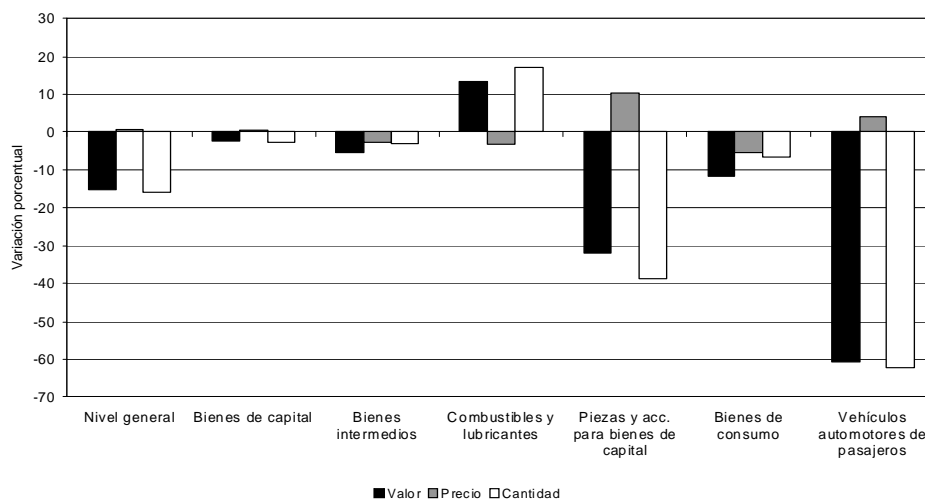
**Cuadro 5.** Variaciones porcentuales de los índices de valor, precios y cantidades de las importaciones, base 2004=100, según principales Usos económicos. Cuarto trimestre de 2014 respecto al cuarto trimestre de 2013

Usos	Variaciones porcentuales		
	Valor	Precio	Cantidad
<b>Importaciones - Nivel general</b>	<b>-15,3</b>	<b>0,7</b>	<b>-15,9</b>
<b>Bienes de capital</b>	<b>-2,2</b>	<b>0,4</b>	<b>-2,6</b>
<b>Bienes intermedios</b>	<b>-5,4</b>	<b>-2,7</b>	<b>-2,8</b>
Productos químicos	1,7	-4,7	6,7
Plástico y caucho	-5,3	-0,6	-4,7
Pasta de madera y papel	-7,2	-4,0	-3,4
Textiles	-14,1	-0,8	-13,4
Productos minerales	-10,1	-27,0	23,1
Metales comunes y sus manufacturas	-13,9	3,7	-16,9
<b>Combustibles y lubricantes</b>	<b>13,3</b>	<b>-3,2</b>	<b>17,0</b>
<b>Piezas y accesorios para bienes de capital</b>	<b>-32,1</b>	<b>10,5</b>	<b>-38,6</b>
<b>Bienes de consumo</b>	<b>-11,7</b>	<b>-5,3</b>	<b>-6,7</b>
<b>Vehículos automotores de pasajeros</b>	<b>-60,7</b>	<b>4,1</b>	<b>-62,2</b>

El índice de precios de importación, en el cuarto trimestre de 2014, registró una variación interanual levemente positiva, por las subas de los precios de los Bienes de capital, Piezas y accesorios para bienes de capital y Vehículos y automotores de pasajeros, que compensaron las bajas registradas en el resto de los subrubros.

En cuanto a las cantidades importadas todos los rubros mostraron bajas importantes con excepción de los Combustibles y lubricantes. (Ver cuadros 5, 10, pág. 12, gráfico 6).

**Gráfico 6.** Variaciones porcentuales de los índices de valor, precios y cantidades de las importaciones, base 2004=100, según principales Usos económicos. Cuarto trimestre de 2014 respecto al cuarto trimestre de 2013

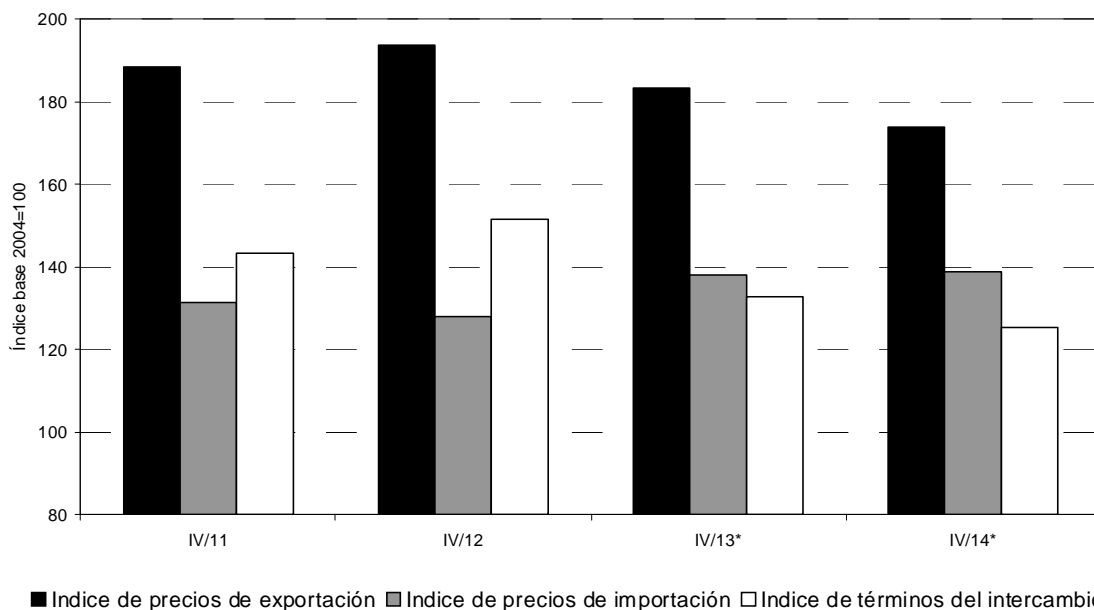


#### 4. EVOLUCIÓN DE PRECIOS DE EXPORTACIÓN, IMPORTACIÓN Y DE LOS TÉRMINOS DEL INTERCAMBIO

**Cuadro 6.** Índices de precios del comercio exterior y de términos del intercambio, base 2004=100

Período		Índice de precios de exportación	Índice de precios de importación	Índice de términos del intercambio
<b>Año</b>				
2011		189,0	135,8	139,2
2012		193,3	133,5	144,8
2013*		189,9	140,8	134,9
2014*		185,9	141,0	131,8
<b>Trimestres</b>				
2011	1º trim	185,2	131,9	140,4
	2º trim	190,5	140,3	135,8
	3º trim	191,0	139,0	137,4
	4º trim	188,3	131,3	143,4
2012	1º trim	189,7	130,4	145,5
	2º trim	193,6	144,4	134,1
	3º trim	195,6	132,4	147,7
	4º trim	193,7	127,9	151,4
2013*	1º trim	194,2	136,6	142,2
	2º trim	194,2	148,9	130,4
	3º trim	188,2	139,3	135,1
	4º trim	183,2	138,0	132,8
2014*	1º trim	188,3	141,5	133,1
	2º trim	195,0	144,1	135,3
	3º trim	185,0	139,3	132,8
	4º trim	174,0	138,9	125,3

**Gráfico 7.** Índices de precios del comercio exterior y de términos del intercambio, base 2004=100  
Cuarto trimestre, años 2011 - 2014

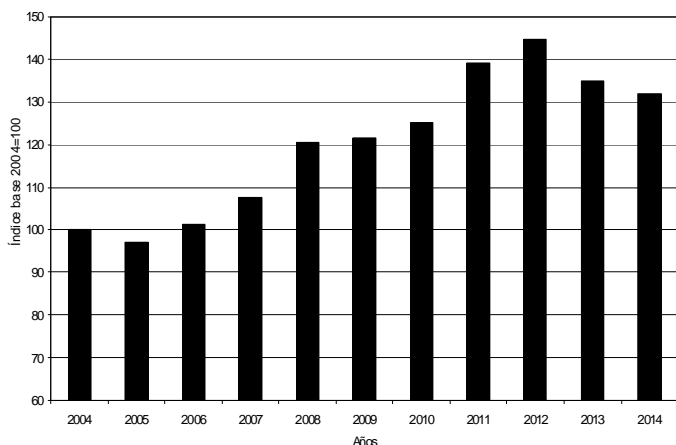


## 5. ANEXO: EFECTO DE LOS TÉRMINOS DEL INTERCAMBIO CON RELACIÓN AL AÑO BASE 2004=100

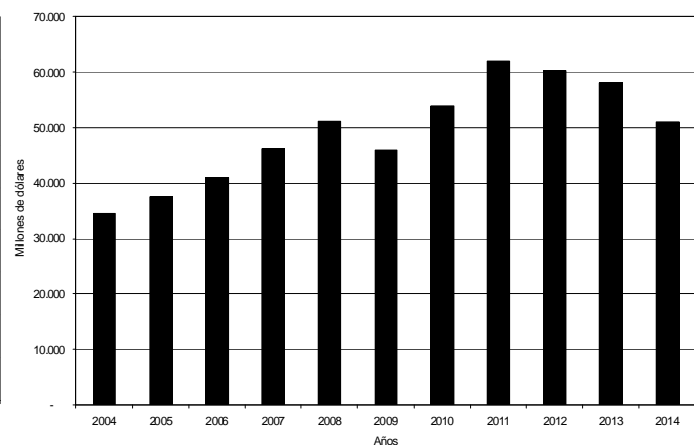
**Cuadro 7.** Poder de compra de las exportaciones y efecto de los términos del intercambio

Período	Exportaciones en millones de dólares a precios de 2004 (A)	Índice de Términos del Intercambio (Base 2004=100) (B)	Poder de la compra de las exportaciones en millones de dólares a precios de 2004 (C)=[(A)*(B)]/100	Efecto de los Términos del Intercambio en millones de dólares a precios de 2004 (D)=(C)-(A)
2004	34.608,0	100,0	34.608,0	-
2005	38.610,7	97,0	37.452,4	-1.158,3
2006	40.366,1	101,3	40.890,9	524,8
2007	42.777,8	107,6	46.028,9	3.251,1
2008	42.342,8	120,6	51.065,4	8.722,6
2009	37.803,7	121,6	45.969,3	8.165,6
2010	43.002,1	125,1	53.795,6	10.793,5
2011	44.468,7	139,2	61.900,4	17.431,7
2012	41.521,8	144,8	60.123,6	18.601,8
2013*	42.995,7	134,9	58.001,2	15.005,5
2014*	38.693,5	131,8	50.998,0	12.304,5

**Gráfico 8.** Índices de los Términos del Intercambio, base 2004 = 100, años 2004 - 2014



**Gráfico 9.** Poder de compra de las exportaciones, en millones de dólares a precios de 2004



En el año 2014 el Índice de Términos del Intercambio (que relaciona la evolución diferencial de los precios de las exportaciones respecto de los de las importaciones) resultó el 31,8% superior al registrado en el año 2004. En el año 2005 el nivel del índice, por única vez en el período 2004-2014, se ubicó por debajo del registrado en el año base 2004. El "Poder de compra de las exportaciones" en el año 2014 fue el 47,4% superior al del año 2004, fundamentalmente como consecuencia del crecimiento de las cantidades físicas exportadas, que aumentaron el 11,8% en este período.

El efecto de los Términos del Intercambio es un cálculo hipotético que cuantifica las ganancias o las pérdidas en el intercambio comercial si prevalecieran en un período determinado los precios de las exportaciones e importaciones de un año elegido como referente, en este caso 2004. Como se observa en el cuadro 7, este indicador presentó, con excepción del año 2005, valores positivos durante el período analizado, alcanzando en el año 2014 un valor de 12.304,5 millones de dólares.



## 6. APÉNDICE ESTADÍSTICO

### 6.a Rubros seleccionados de exportación

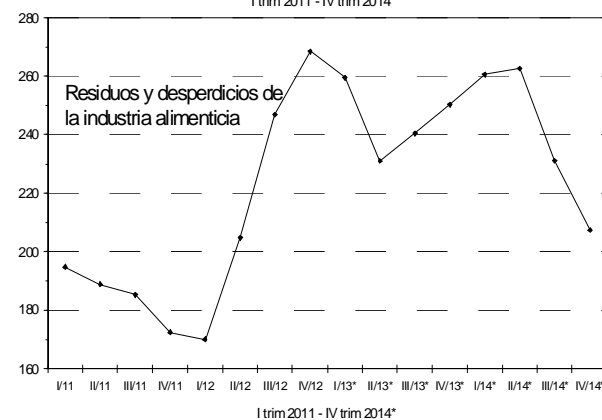
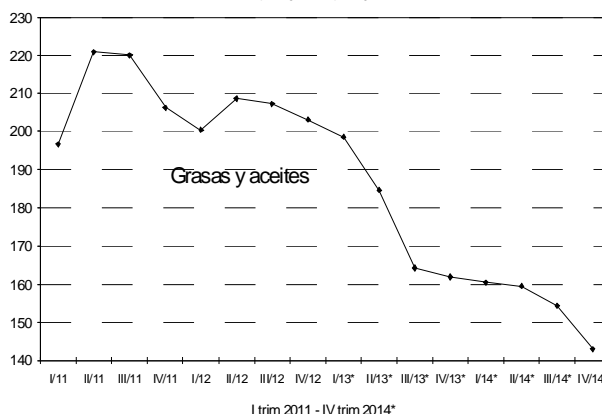
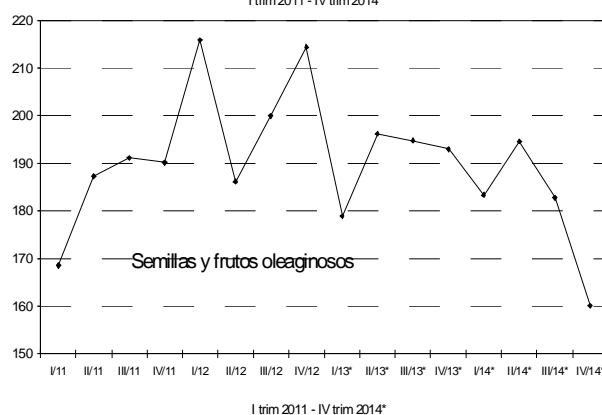
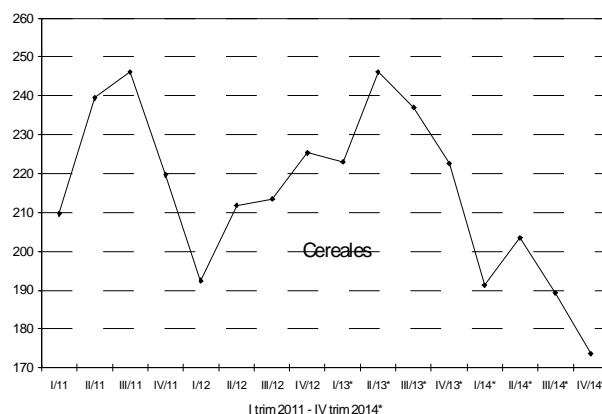
**Cuadro 8.** Índices de precios de exportación, base 2004=100

Año	Trimestre				Año
	Primer	Segundo	Tercer	Cuarto	
<b>Cereales</b>					
2011	209,6	239,5	246,1	219,7	229,1
2012	192,4	211,7	213,5	225,3	208,8
2013*	223,0	246,1	237,0	222,6	234,5
2014*	191,2	203,5	189,4	173,7	190,4

<b>Semillas y frutos oleaginosos</b>					
2011	168,6	187,3	191,2	190,2	189,0
2012	215,9	186,2	200,0	214,4	196,8
2013*	179,0	196,2	194,8	193,1	194,5
2014*	183,3	194,6	182,9	160,2	187,8

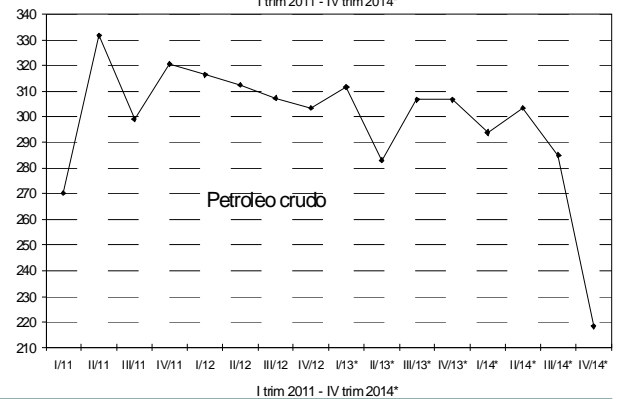
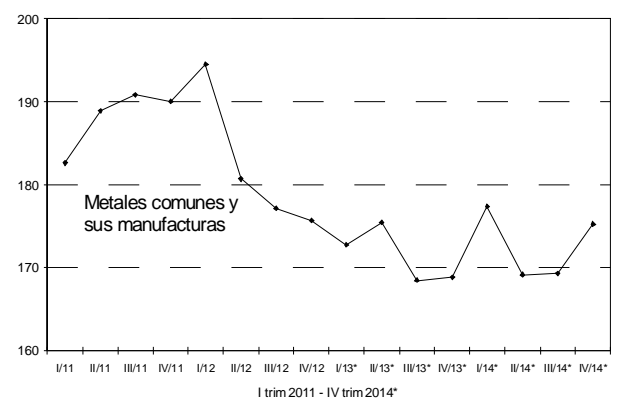
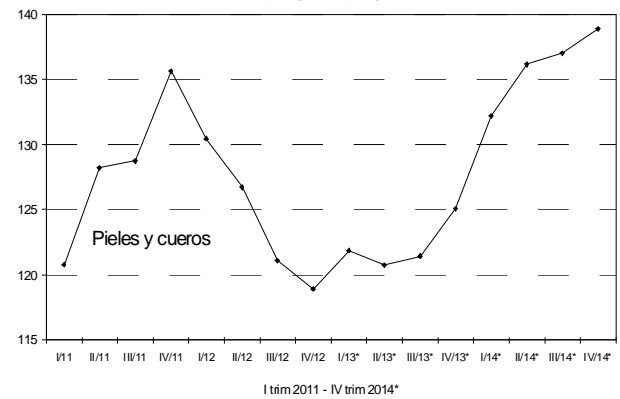
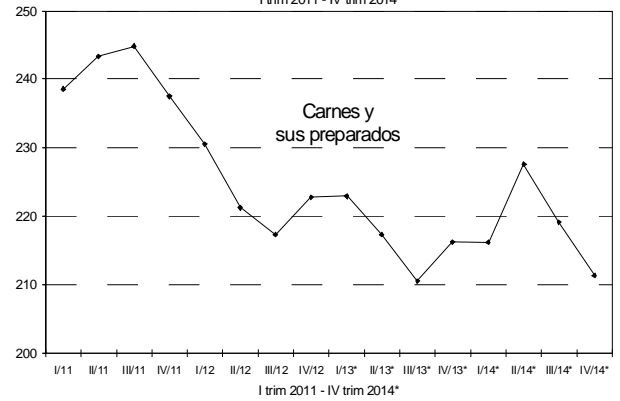
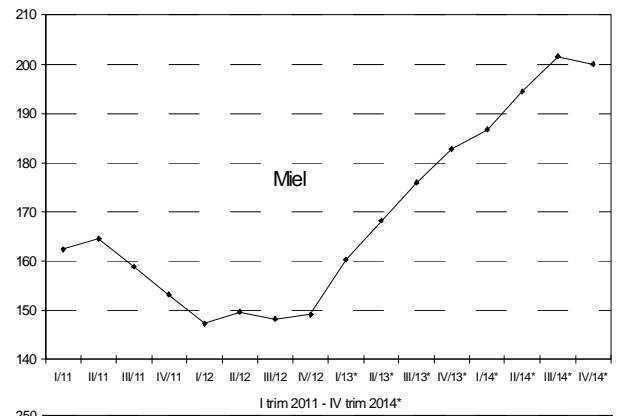
<b>Grasas y aceites</b>					
2011	196,7	220,9	220,1	206,3	212,8
2012	200,5	208,7	207,3	203,1	205,2
2013*	198,6	184,7	164,3	161,9	175,7
2014*	160,4	159,5	154,3	143,1	155,0

<b>Residuos y desperdicios de la industria alimenticia</b>					
2011	194,7	188,9	185,2	172,4	185,0
2012	170,1	204,7	246,8	268,4	221,1
2013*	259,6	231,0	240,4	250,3	242,7
2014*	260,5	262,6	231,2	207,3	240,6



**Cuadro 8.** (conclusión)

Año	Trimestre				Año
	Primer	Segundo	Tercer	Cuarto	
<b>Miel</b>					
2011	162,4	164,5	158,8	153,1	160,2
2012	147,2	149,6	148,2	149,1	148,6
2013*	160,2	168,2	175,9	182,8	169,6
2014*	186,7	194,5	201,6	200,0	194,4
<b>Carnes y sus preparados</b>					
2011	238,6	243,4	244,9	237,5	241,2
2012	230,5	221,2	217,3	222,8	222,9
2013*	222,9	217,3	210,5	216,3	216,6
2014*	216,2	227,6	219,2	211,3	218,8
<b>Pieles y cueros</b>					
2011	120,8	128,2	128,7	135,6	128,0
2012	130,4	126,7	121,1	118,9	124,2
2013*	121,9	120,8	121,5	125,1	122,4
2014*	132,2	136,1	137,0	138,9	135,9
<b>Metales comunes y sus manufacturas</b>					
2011	182,6	189,0	190,8	190,0	188,5
2012	194,5	180,7	177,2	175,7	180,8
2013*	172,8	175,5	168,5	168,9	171,2
2014*	177,4	169,2	169,3	175,2	172,7
<b>Petróleo crudo</b>					
2011	270,1	331,7	299,1	320,5	300,7
2012	316,5	312,4	307,2	303,5	310,0
2013*	311,5	283,0	306,7	306,7	296,2
2014*	293,9	303,3	285,0	218,3	278,9



## 6.b Exportación e importación por Grandes rubros y Usos económicos

**Cuadro 9.** Índices de valores, precios y cantidades de las exportaciones, base 2004=100, según principales rubros

Período	Nivel general			Productos primarios			Manufacturas de origen agropecuario (MOA)			
	Valor	Precio	Cantidad	Valor	Precio	Cantidad	Valor	Precio	Cantidad	
<b>Año</b>										
2011	243,1	189,0	128,6	295,7	206,3	143,3	236,5	192,9	122,6	
2012	232,1	193,3	120,1	277,9	200,8	138,4	224,7	206,5	108,8	
2013*	236,2	189,9	124,4	272,3	204,5	133,2	242,6	208,9	116,1	
2014*	208,1	185,9	111,9	218,6	180,9	120,8	236,1	207,5	113,8	
<b>Trimestre</b>										
2011	1º trim	195,5	185,2	105,6	214,8	207,9	103,3	193,2	189,2	102,1
	2º trim	268,1	190,5	140,7	370,7	212,3	174,6	269,5	197,7	136,3
	3º trim	272,1	191,0	142,5	367,9	204,8	179,6	256,9	195,7	131,2
	4º trim	236,6	188,3	125,7	229,4	198,3	115,7	226,3	187,4	120,8
2012	1º trim	205,8	189,7	108,5	239,9	195,7	122,6	189,2	186,4	101,5
	2º trim	239,8	193,6	123,9	313,6	196,4	159,7	239,9	201,9	118,8
	3º trim	253,8	195,6	129,8	332,0	202,9	163,6	249,1	217,2	114,7
	4º trim	228,9	193,7	118,2	226,0	210,0	107,6	220,6	219,9	100,3
2013*	1º trim	202,1	194,2	104,1	255,8	212,7	120,3	177,5	216,2	82,1
	2º trim	271,4	194,2	139,7	398,5	216,4	184,1	269,1	206,3	130,4
	3º trim	251,3	188,2	133,5	304,2	196,1	155,1	277,6	207,7	133,7
	4º trim	220,0	183,2	120,1	130,5	178,4	73,1	246,3	208,1	118,3
2014*	1º trim	183,7	188,3	97,5	156,1	184,6	84,6	193,7	214,1	90,4
	2º trim	241,8	195,0	124,0	297,7	191,0	155,9	298,2	218,5	136,5
	3º trim	223,7	185,0	120,9	277,6	178,8	155,3	250,5	204,2	122,7
	4º trim	183,0	174,0	105,2	142,8	163,0	87,6	201,8	191,4	105,4

Período	Manufacturas de origen industrial (MOI)			Combustibles y energía			
	Valor	Precio	Cantidad	Valor	Precio	Cantidad	
<b>Año</b>							
2011	300,6	163,6	183,7	108,1	283,1	38,2	
2012	285,3	166,1	171,7	112,9	273,9	41,2	
2013*	295,4	157,6	187,4	91,6	270,3	33,9	
2014*	251,1	160,1	156,8	75,4	256,4	29,4	
<b>Trimestre</b>							
2011	1º trim	238,1	156,9	151,8	112,3	261,7	42,9
	2º trim	310,2	160,6	193,2	86,1	286,7	30,0
	3º trim	329,5	166,3	198,1	106,0	290,6	36,5
	4º trim	324,4	169,2	191,7	127,9	295,3	43,3
2012	1º trim	259,5	170,6	152,1	116,5	303,2	38,4
	2º trim	267,5	166,6	160,6	114,8	309,8	37,1
	3º trim	299,6	165,7	180,8	105,0	249,5	42,1
	4º trim	314,4	162,6	193,4	115,2	243,7	47,3
2013*	1º trim	264,7	161,5	163,9	92,4	259,2	35,6
	2º trim	287,5	156,2	184,0	109,6	271,8	40,3
	3º trim	290,6	155,5	186,9	80,5	287,6	28,0
	4º trim	338,9	157,7	214,9	83,7	265,4	31,5
2014*	1º trim	243,7	156,1	156,1	101,6	275,1	36,9
	2º trim	237,0	160,2	147,9	78,6	283,2	27,7
	3º trim	256,2	162,7	157,4	61,6	267,2	23,1
	4º trim	267,5	161,4	165,7	59,8	200,0	29,9

**Cuadro 10.** Índices de valores, precios y cantidades de las importaciones, base 2004=100, según principales Usos económicos

Período	Nivel general			Bienes de capital			Bienes intermedios		
	Valor	Precio	Cantidad	Valor	Precio	Cantidad	Valor	Precio	Cantidad
<b>Año</b>									
2011	331,1	135,8	243,7	262,0	98,7	265,5	252,5	170,8	147,8
2012	303,0	133,5	227,0	222,0	98,7	225,0	229,6	161,4	142,2
2013*	328,2	140,8	233,0	227,1	102,2	222,3	226,1	160,7	140,7
2014*	290,7	141,0	206,2	236,8	104,0	227,6	217,3	156,9	138,4
<b>Trimestre</b>									
2011 1º trim	273,2	131,9	207,1	234,3	100,4	233,4	224,2	163,9	136,8
2º trim	339,5	140,3	241,9	272,7	100,2	272,0	246,5	173,5	142,1
3º trim	381,7	139,0	274,6	269,8	96,8	278,7	287,3	177,6	161,8
4º trim	330,1	131,3	251,4	271,3	97,6	278,0	251,8	167,1	150,7
2012 1º trim	271,5	130,4	208,2	218,7	99,4	220,1	215,0	162,4	132,4
2º trim	300,0	144,4	207,8	171,0	99,1	172,6	220,5	167,6	131,6
3º trim	329,3	132,4	248,7	243,5	98,0	248,5	243,8	161,3	151,2
4º trim	311,4	127,9	243,5	254,7	98,5	258,7	239,2	155,5	153,8
2013* 1º trim	284,5	136,6	208,3	195,1	99,1	196,9	209,9	160,2	131,0
2º trim	353,0	148,9	237,0	221,5	103,4	214,2	231,8	164,7	140,8
3º trim	361,0	139,3	259,2	246,6	102,3	241,0	238,2	159,0	149,8
4º trim	314,0	138,0	227,6	245,2	103,4	237,2	224,4	159,1	141,1
2014* 1º trim	280,8	141,5	198,4	209,6	102,4	204,6	211,1	160,3	131,6
2º trim	309,0	144,1	214,4	233,6	103,9	224,9	218,0	157,1	138,8
3º trim	307,1	139,3	220,5	264,0	105,6	249,9	227,7	155,7	146,3
4º trim	265,9	138,9	191,5	239,9	103,8	231,0	212,2	154,8	137,1

Período	Combustibles y lubricantes			Piezas y accesorios para bienes de capital			Bienes de consumo			Vehículos automotores de pasajeros		
	Valor	Precio	Cantidad	Valor	Precio	Cantidad	Valor	Precio	Cantidad	Valor	Precio	Cantidad
<b>Año</b>												
2011	976,4	282,7	345,3	411,9	109,0	377,8	321,4	119,9	268,1	467,3	147,8	316,1
2012	909,8	336,2	270,6	397,4	100,6	394,9	287,0	123,1	233,1	447,8	148,5	301,5
2013*	1130,6	355,9	317,7	440,6	103,8	424,6	297,4	130,9	227,3	590,2	161,5	365,5
2014*	1086,7	349,6	310,8	344,0	105,5	326,1	267,1	129,0	207,0	299,1	165,2	181,1
<b>Trimestre</b>												
2011 1º trim	545,8	258,5	211,2	323,4	112,0	288,7	283,6	120,3	235,6	421,3	138,1	305,0
2º trim	1208,7	283,0	427,1	416,2	114,0	365,2	309,4	122,4	252,7	436,2	147,3	296,1
3º trim	1423,5	278,2	511,7	486,2	107,3	453,0	348,9	118,7	294,0	471,1	150,5	313,0
4º trim	727,5	314,6	231,3	421,6	104,3	404,2	343,9	118,6	289,8	540,5	154,3	350,2
2012 1º trim	525,4	335,3	156,7	362,3	103,6	349,7	263,3	122,2	215,5	456,0	146,9	310,3
2º trim	1437,3	333,0	431,5	361,4	100,4	360,0	246,3	123,2	199,9	434,5	149,2	291,1
3º trim	1061,5	329,8	321,9	442,0	98,4	449,2	312,3	122,1	255,7	421,0	150,2	280,3
4º trim	615,1	356,8	172,4	424,0	100,7	420,9	326,2	124,8	261,4	479,5	147,9	324,2
2013* 1º trim	834,1	368,0	226,7	392,6	104,2	376,8	292,4	130,9	223,3	437,7	159,0	275,2
2º trim	1599,3	354,6	451,0	455,5	107,1	425,3	286,3	131,0	218,5	629,3	163,9	383,9
3º trim	1384,6	342,5	404,3	477,1	101,4	470,6	311,6	126,3	246,7	675,8	164,4	411,1
4º trim	704,3	373,3	188,7	437,0	102,7	425,7	299,5	135,6	220,8	618,0	157,8	391,7
2014* 1º trim	925,3	349,1	265,0	366,7	103,1	355,8	269,8	132,3	204,0	343,5	166,2	206,7
2º trim	1449,2	354,4	408,9	352,6	103,2	341,8	255,8	128,0	199,9	345,7	164,4	210,3
3º trim	1174,2	337,0	348,4	360,2	104,3	345,3	278,1	127,6	218,0	264,4	166,1	159,2
4º trim	798,2	361,4	220,8	296,6	113,5	261,4	264,5	128,4	206,0	243,0	164,2	148,0