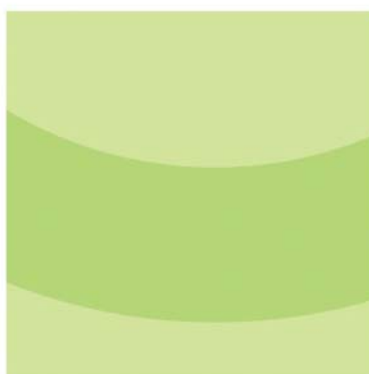




Economía

ISSN 2545-6636



Informes Técnicos vol. 1 n° 73

Índices de precios vol. 1 n° 14

Índices de precios y cantidades del comercio exterior
Primer trimestre de 2017

Informes Técnicos vol. 1, n° 73

ISSN 2545-6636

Índices de precios. Vol. 1, n° 14

Índices de precios y cantidades del comercio exterior,
base 2004=100

Primer trimestre de 2017

ISSN 2545-6725

Instituto Nacional de Estadística y Censos (INDEC)

© 2017 INDEC

Queda hecho el depósito que fija la Ley N° 11723

Responsabilidad intelectual: Lic. Silvia Amiel

Responsabilidad editorial: Lic. Jorge Todesca, Mag. Fernando Cerro

Directora de la publicación: Mag. Silvina Viazzi

Coordinación de producción editorial: Lic. Marcelo Costanzo

PERMITIDA LA REPRODUCCIÓN PARCIAL CON MENCIÓN DE LA FUENTE

Buenos Aires, mayo de 2017

Publicaciones del INDEC

Las publicaciones editadas por el Instituto Nacional de Estadística y Censos pueden ser consultadas en www.indec.gov.ar y en el Centro Estadístico de Servicios, ubicado en Av. Presidente Julio A. Roca 609 C1067ABB, Ciudad Autónoma de Buenos Aires, Argentina. El horario de atención al público es de 9:30 a 16:00.

También pueden solicitarse a los teléfonos (54-11) 4349-9652/54/62

Correo electrónico: ces@indec.mecon.gov.ar

Sitio web: www.indec.gov.ar

Twitter: [@INDECArgentina](https://twitter.com/INDECArgentina)

Facebook: [INDECArgentina](https://www.facebook.com/INDECArgentina)

Calendario anual anticipado de informes: www.indec.gov.ar/calendario.asp

Signos convencionales:

* Dato provisorio

– Dato igual a cero

– – Dato ínfimo, menos de la mitad del último dígito mostrado

... Dato no disponible a la fecha de presentación de los resultados

e Dato estimado

/// Dato que no corresponde presentar debido a la naturaleza de las cosas o del cálculo.

Índice

Pág.

1. Síntesis de los resultados	3
2. Análisis de los índices de precios y cantidades por principales rubros, primer trimestre de 2017	6
2.a Exportación	6
2.b Importación	8
3. Anexo. Efecto de los términos del intercambio	9
4. Apéndice estadístico	10
4.a Rubros seleccionados de exportación	10
4.b Exportación e importación por Grandes rubros y Usos económicos	12
5. Nota metodológica	14

Índices de precios y cantidades del comercio exterior, base 2004=100 Primer trimestre de 2017

1. Síntesis de los resultados

En el primer trimestre de 2017 el índice de precios de exportación se incrementó 6,0% y las cantidades se contrajeron 4,0%, en este período el valor de las exportaciones de mercancías alcanzó 12.660 millones de dólares, con un aumento de 1,7% en relación a igual período del año anterior (ver cuadro 1 y gráfico 3).

Los índices de precios y de cantidades de las importaciones se incrementaron 3,8% y 3,5% respectivamente, en este período; el valor alcanzó 13.748 millones dólares, 7,5% superior a igual trimestre del año anterior (ver cuadro 1 y gráfico 4).

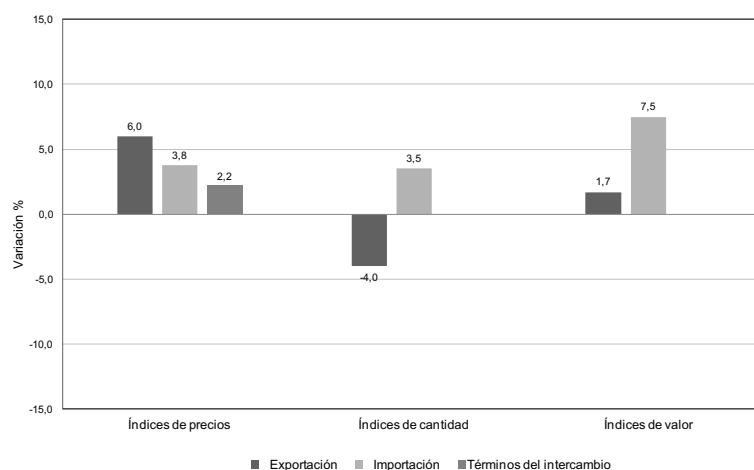
El índice de términos del intercambio, que mide la relación entre los índices de precios de las exportaciones e importaciones, registró en el trimestre una mejora de 2,2% respecto al primer trimestre del año 2016.

En el trimestre el saldo de la balanza comercial fue deficitario en 1.088 millones de dólares. Si en este período se hubiesen registrado los mismos precios que en igual trimestre de 2016, el saldo comercial habría sido deficitario en 1.289 millones de dólares. Se registró una ganancia de los términos del intercambio, en el primer trimestre de 2017 respecto a igual trimestre del año anterior, de 242 millones de dólares (ver cuadro 5).

Cuadro 1. Índices de valor, precios, cantidad y términos del intercambio. Variación porcentual con respecto a igual período del año anterior. Base 2004=100. Primer trimestre de 2017

	Índices año 2017* 1º trim	Índices año 2016* 1º trim	Variación respecto al 2016*
Índices de precios			
Exportación	152,4	143,8	6,0
Importación	116,1	111,9	3,8
Índices de Términos del intercambio			
	131,3	128,5	2,2
Índices de cantidad			
Exportación	96,1	100,1	-4,0
Importación	211,0	203,7	3,5
Índices de valor			
Exportación	146,5	143,9	1,7
Importación	245,0	227,8	7,5

Gráfico 1. Variación porcentual de los índices de valor, precios, cantidad y términos del intercambio. Primer trimestre de 2017 respecto al primer trimestre de 2016



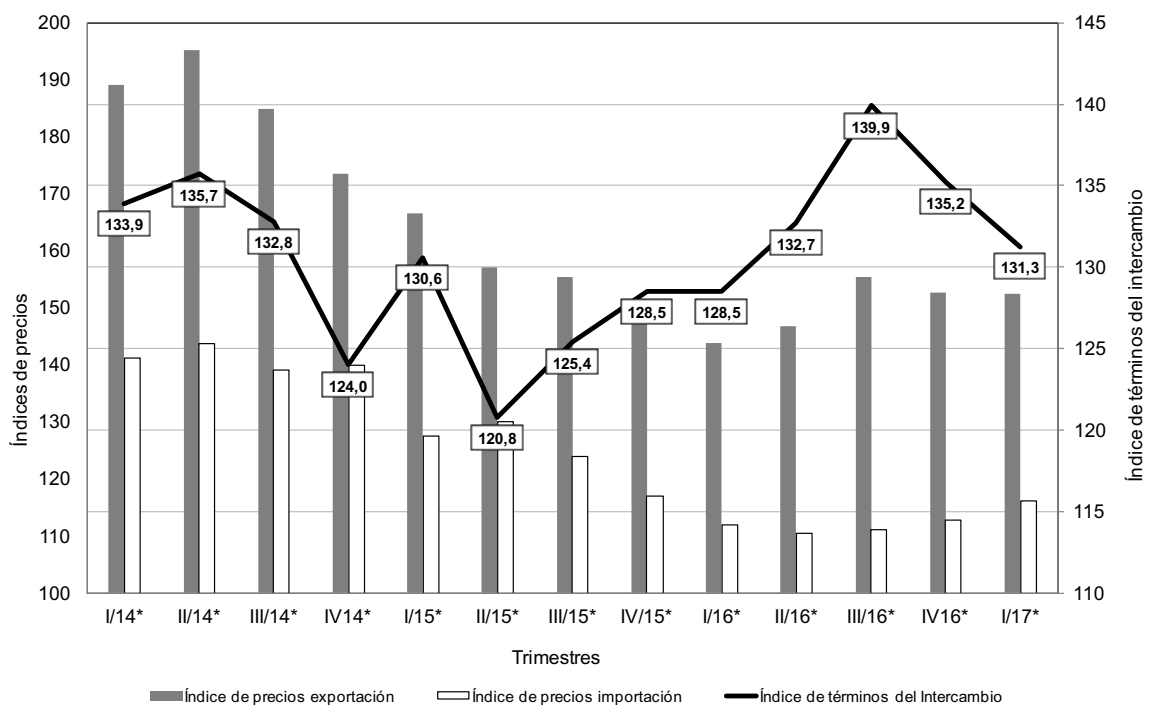
La variación de los precios de las exportaciones de 6,0%, según los Grandes rubros fue explicada fundamentalmente por el incremento de los precios de las MOA (10,6%), los Productos Primarios (2,2%) y Combustibles y energía (40,8%), en tanto decrecieron los precios de las MOI (-1,3%). A nivel de subrubros se destacó el incremento en los precios de: Residuos y desperdicios de la industria alimenticia, y Grasas y aceites -principalmente subproductos de soja y aceite de soja- cuyos precios aumentaron 12,7% y 11,9% respectivamente; Piedras, metales preciosos y sus manufacturas, monedas -oro no monetario-; Pescados y mariscos sin elaborar; y Metales comunes y sus manufacturas. En tanto disminuyeron los precios de Cereales (-2,8%), -principalmente por el menor precio del trigo ya que el maíz registró suba en sus precios-. También fue relevante la baja en los precios de Material de transporte, Productos químicos y conexos y Carnes y sus preparados.

Las cantidades exportadas, si bien disminuyeron 4,0%, por la caída de Productos primarios (-9,3%), MOA (-9,1%) y Combustibles y energía (-2,3%); las MOI aumentaron 9,4% por el desempeño de los subrubros: Material de transporte terrestre (18,8%); Metales comunes y sus manufacturas (45,6%); y en menor medida Materias plásticas y sus manufacturas (4,0%). Para el resto de los principales subrubros la caída de las cantidades fue producto principalmente de los menores volúmenes exportados de Cereales (-10,9%); Residuos y desperdicios de la industria alimenticia (-5,1%); Grasas y aceites (-21,6%); y Productos químicos y conexos (-4,4%). Con menor ponderación en el índice también presentaron caídas: Preparados de legumbres (-20,5%); Bebidas líquidas alcohólicas y vinagre (-13,5%); Semillas y frutos oleaginosos (-6,4%); Frutas frescas (-9,9%); Minerales metalíferos escorias y cenizas (-56,1%); y Productos lácteos (-24,9%). En tanto aumentaron, además de los ya mencionados Material de transporte, Metales comunes y sus manufacturas y Materias plásticas y sus manufacturas; Carnes y sus preparados (15,4%); Pescados y mariscos sin elaborar (8,9%); Hortalizas y legumbres sin elaborar (8,5%), -principalmente ajos, porotos y garbanzos-; Pieles y cueros (14,7%); y Productos de molinería (4,5%).

El precio de las importaciones aumentó en el período 3,8% y se debió al incremento de todos los Usos económicos con excepción de Vehículos automotores de pasajeros cuyos precios disminuyeron 1,1%. Mencionados según su participación relativa: los Bienes intermedios se incrementaron 1,5%; los Bienes de capital 4,5%; Piezas y accesorios para bienes de capital 3,4%; y con una leve variación positiva los Bienes de consumo.

Respecto a las cantidades importadas se observó en el trimestre una variación positiva de 3,5%. El Uso económico más dinámico fue Vehículos automotores de pasajeros (44,6%), le siguieron: Bienes de consumo que crecieron 18,2% (Bienes de consumo no duraderos: 11,7%; Bienes de consumo duraderos: 19,0%; Equipo de transporte no industrial: 85,4%); Bienes de capital y equipo de transporte industrial cuyas cantidades aumentaron 9,5%, dentro de este Uso, Equipo de transporte industrial, creció 24,1%. En tanto disminuyeron: Bienes intermedios (-0,8%), por las menores compras -en cantidades físicas- de Productos químicos (-0,1%); Metales comunes y sus manufacturas (-4,1%); Plástico y caucho (-9,4%); Textiles (algodón; filamentos; hilados) (-0,9%); Pasta de madera y papel (-6,8%); y Productos minerales -mineral de hierro- (-20,7%); Piezas y accesorios para bienes de capital (-8,2%); y Combustibles y lubricantes (-20,5%) -mientras las cantidades importadas de combustibles básicos aumentaron 9,5%, las de combustibles elaborados disminuyeron 34,2%-.

Gráfico 2. Índices de precios de exportación, importación y términos del intercambio, base 2004=100, por trimestres. Años 2014-2017



Cuadro 2. Índices de valores, precios y cantidades de las exportaciones e importaciones, base 2004=100. Variación porcentual con respecto a igual período del año anterior

Período	Exportación						Importación						Términos del intercambio	Var %	
	Valor	Var %	Precios	Var %	Cantidad	Var %	Valor	Var %	Precios	Var %	Cantidad	Var %			
Año															
2014*	197,8	-10,0	186,0	-2,4	106,3	-7,8	290,6	-12,4	141,1	0,1	206,0	-12,5	131,8	-2,5	
2015*	164,2	-17,0	157,0	-15,6	104,6	-1,6	266,2	-8,4	124,5	-11,8	213,8	3,8	126,1	-4,3	
2016*	167,0	1,7	149,8	-4,6	111,5	6,6	247,8	-6,9	111,6	-10,4	222,0	3,8	134,2	6,4	
Trimestre															
2014*	1º trim	160,1	-15,9	189,2	-2,6	84,6	-13,6	290,2	0,8	141,3	2,5	205,4	-1,7	133,9	-5,0
	2º trim	241,3	-8,4	195,2	0,4	123,6	-8,8	305,7	-13,6	143,8	-2,8	212,7	-11,1	135,7	3,3
	3º trim	214,3	-10,4	184,8	-1,9	116,0	-8,7	303,5	-15,2	139,2	-0,2	218,1	-15,0	132,8	-1,7
	4º trim	175,7	-5,5	173,6	-5,8	101,2	0,4	263,1	-19,5	140,0	1,4	187,9	-20,7	124,0	-7,2
2015*	1º trim	139,5	-12,9	166,6	-11,9	83,7	-1,1	236,0	-18,7	127,6	-9,7	185,0	-9,9	130,6	-2,5
	2º trim	189,8	-21,3	157,1	-19,5	120,8	-2,3	279,9	-8,4	130,0	-9,6	215,3	1,2	120,8	-11,0
	3º trim	183,5	-14,4	155,5	-15,9	118,0	1,7	296,3	-2,4	124,0	-10,9	238,9	9,5	125,4	-5,6
	4º trim	144,1	-18,0	150,4	-13,4	95,8	-5,3	252,8	-3,9	117,0	-16,4	216,0	15,0	128,5	3,6
2016*	1º trim	143,9	3,2	143,8	-13,7	100,1	19,6	227,8	-3,5	111,9	-12,3	203,7	10,1	128,5	-1,6
	2º trim	178,2	-6,1	146,8	-6,6	121,3	0,4	256,1	-8,5	110,6	-14,9	231,5	7,5	132,7	9,9
	3º trim	182,3	-0,7	155,4	-0,1	117,3	-0,6	256,3	-13,5	111,1	-10,4	230,6	-3,5	139,9	11,6
	4º trim	163,6	13,5	152,6	1,5	107,2	11,9	250,9	-0,8	112,9	-3,5	222,2	2,9	135,2	5,2
2017*	1º trim	146,5	1,7	152,4	6,0	96,1	-4,0	245,0	7,5	116,1	3,8	211,0	3,5	131,3	2,2

Gráfico 3. Índices de valores, precios y cantidades de las exportaciones, base 2004=100

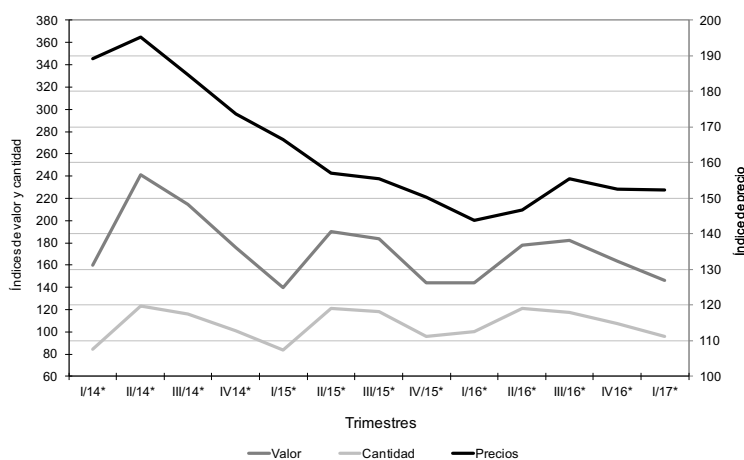
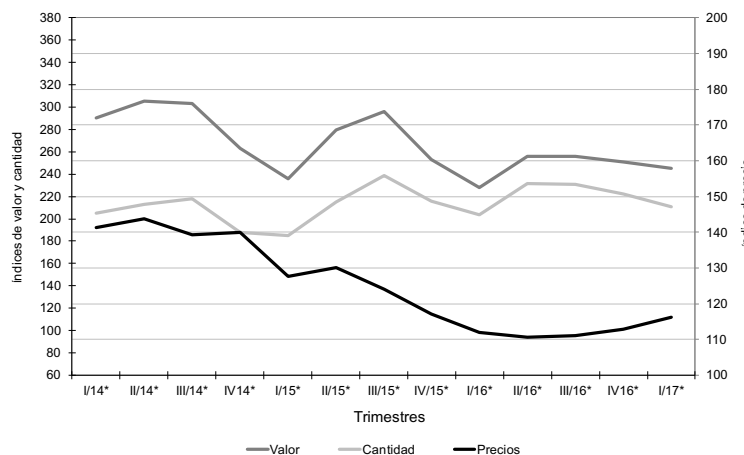


Gráfico 4. Índices de valores, precios y cantidades de las importaciones, base 2004=100



2. Análisis de los índices de precios y cantidades por principales rubros, primer trimestre de 2017

2. a Exportación

El índice de precios de las exportaciones en el primer trimestre de 2017 registró un aumento de 6,0% respecto a igual período del año anterior. Subieron los precios de Combustibles y energía, MOA, y Productos primarios, ordenados por la magnitud del incremento, en tanto bajaron los precios de MOI.

Los precios de Productos primarios aumentaron 2,2% debido a incrementos importantes de los precios de todos los subrubros salvo Cereales, cuyo precio cayó 2,8%. En la caída incidió de manera decisiva trigo, aunque también cayeron los precios de las exportaciones de cebada y de otros cereales. Los precios de Hortalizas y legumbres sin elaborar (principalmente ajos y legumbres); Minerales metalíferos, escorias y cenizas; Pescados y mariscos sin elaborar; Semillas y frutos oleaginosos; y Frutas frescas aumentaron en el trimestre 31,2%; 25,5%; 19,1%; 11,2% y 5,4%, respectivamente.

Los precios de MOA crecieron 10,6% debido principalmente a Residuos y desperdicios de la industria alimenticia; y a Grasas y aceites, cuyos precios crecieron 12,7% y 11,9% respectivamente y son subrubros con muy alta ponderación. Los precios de Productos lácteos (el aumento acompañó a la variación de los precios internacionales y a un cambio estructural de las exportaciones de los productos que integran el subrubro); Preparados de legumbres y hortalizas; Bebidas, líquidos alcohólicos y vinagres crecieron 31,6%; 13,0%; 9,6% respectivamente. Los precios de Pieles y cueros; Productos de molinería; Carnes y sus preparados cayeron 7,5%; 5,0%; 2,4% respectivamente.

Los precios de MOI disminuyeron 1,3%. En este caso fueron determinantes las caídas correspondientes a Material de transporte terrestre (-2,8%); y Productos químicos y conexos (-0,4%) debido a su alta ponderación. Los precios de las exportaciones de Materias plásticas y sus manufacturas; Metales comunes y sus manufacturas; Piedras, metales preciosos y sus manufacturas, monedas; aumentaron 11,3%; 7,0%; 3,2% respectivamente. Los precios de las exportaciones de Maquinas y aparatos, material eléctrico cayeron 1,1%.

Combustibles y energía registró un aumento de 40,8% en sus precios. Incidieron de manera determinante en esta tasa los precios del petróleo crudo, el gas y las naftas.

Cuadro 3. Variaciones porcentuales y ponderaciones de los índices de valores, precios y cantidades de las exportaciones, base 2004=100, según Grandes rubros y principales subrubros. Primer trimestre de 2017 respecto al primer trimestre de 2016

Grandes rubros y subrubros	Ponderaciones ⁽¹⁾		Variaciones porcentuales		
	Año 2017*	Año 2016*	Valor	Precio	Cantidad
Nivel general	100,0	100,0	1,7	6,0	-4,0
Productos Primarios	24,3	26,6	-7,3	2,2	-9,3
Pescados y mariscos sin elaborar	3,0	2,4	29,8	19,1	8,9
Hortalizas y legumbres sin elaborar	2,0	1,4	42,3	31,2	8,5
Frutas frescas	1,2	1,3	-5,1	5,4	-9,9
Cereales	14,3	16,8	-13,4	-2,8	-10,9
Semillas y frutos oleaginosos	1,4	1,4	4,3	11,2	-6,4
Minerales metalíferos, escorias y cenizas	1,2	2,2	-44,9	25,5	-56,1
Manufacturas de Origen Agropecuario (MOA)	42,2	42,7	0,5	10,6	-9,1
Carnes y sus preparados	3,4	3,1	12,6	-2,4	15,4
Productos lácteos	1,1	1,1	-1,1	31,6	-24,9
Productos de molinería	1,4	1,4	-0,8	-5,0	4,5
Grasas y aceites	8,7	10,1	-12,3	11,9	-21,6
Preparados de legumbres y hortalizas	1,7	2,0	-10,2	13,0	-20,5
Bebidas, líquidos alcohólicos y vinagres	1,6	1,7	-5,3	9,6	-13,5
Residuos y desperdicios de la industria alimenticia	19,7	18,7	7,0	12,7	-5,1
Pieles y cueros	1,5	1,5	6,1	-7,5	14,7
Manufacturas de Origen Industrial (MOI)	28,9	27,2	8,0	-1,3	9,4
Productos químicos y conexos	6,6	7,1	-4,8	-0,4	-4,4
Materias plásticas y sus manufacturas	1,9	1,7	15,7	11,3	4,0
Piedras, metales preciosos y sus manufacturas, monedas	4,5	4,5	2,1	3,2	-1,1
Metales comunes y sus manufacturas	2,6	1,7	55,5	7,0	45,6
Máquinas y aparatos, material eléctrico	2,1	2,2	-1,7	-1,1	-0,5
Material de transporte terrestre	8,4	7,4	15,5	-2,8	18,8
Combustible y energía	4,6	3,4	37,2	40,8	-2,3

⁽¹⁾ Debido a que se presenta una selección de subrubros, la suma de las ponderaciones puede no coincidir con el total del rubro.

Las cantidades exportadas en el primer trimestre de 2017 registraron una caída de 4,0% debido a Productos primarios, MOA, y en menor medida Combustibles y energía, en tanto las exportaciones de MOI registraron un significativo aumento.

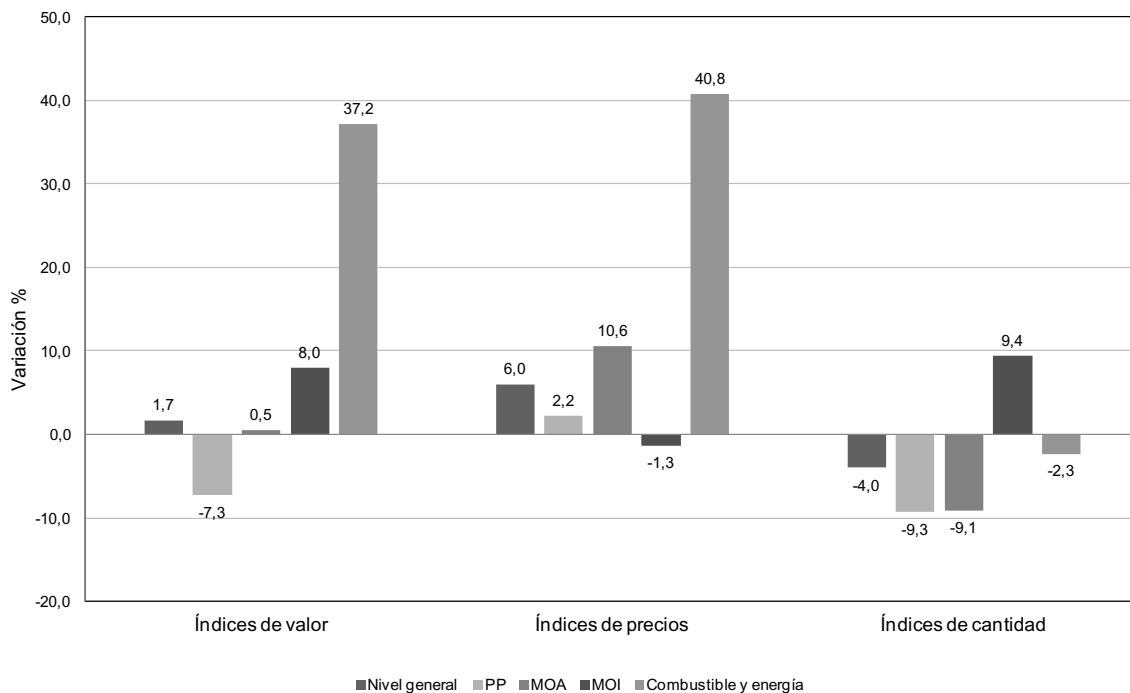
Productos primarios cayó 9,3% debido principalmente a la baja de las exportaciones de Cereales (-10,9%). También se registraron disminuciones importantes en las exportaciones de Minerales metalíferos, escorias y cenizas (-56,1%); Frutas frescas (-9,9%) y Semillas y frutos oleaginosos (-6,4%). Crecieron las exportaciones de Pescados y mariscos sin elaborar (8,9%) y Hortalizas y legumbres sin elaborar (8,5%).

Las exportaciones de MOA cayeron, en cantidad, 9,1%. Las caídas de las exportaciones de Grasas y aceites (-21,6%), y de Residuos y desperdicios de la industria alimenticia (-5,1%), debido a su gran importancia en el rubro, determinaron buena parte de ese comportamiento. También registraron caídas Productos lácteos (-24,9%); Preparados de legumbres y hortalizas (-20,5%); Bebidas, líquidos alcohólicos y vinagres (-13,5%). Aumentaron Carnes y sus preparados (15,4%); Pieles y cueros (14,7%); y Productos de molinería (4,5%).

La suba de 9,4% de las cantidades exportadas de MOI respondió, básicamente, al crecimiento de las exportaciones de Material de transporte terrestre (18,8%) y, en segundo lugar, a las mayores ventas de Metales comunes y sus manufacturas (45,6%), que aunque haya registrado una tasa más alta tiene menos peso dentro del rubro. También aumentaron las exportaciones de Materias plásticas y sus manufacturas (4,0%), en tanto que los demás subrubros registraron pequeñas caídas.

Las cantidades exportadas de Combustibles y energía se redujeron 2,3%. Cayeron Petróleo crudo (-14,2%) y Gas de petróleo y otros hidrocarburos gaseosos (-19,8%). Aumentó Carburantes (19,7%).

Gráfico 5. Variaciones porcentuales de los índices de valores, precios y cantidades de las exportaciones, base 2004=100, según Grandes rubros. Primer trimestre de 2017 respecto al primer trimestre de 2016



2.b Importación

Cuadro 4. Variaciones porcentuales y ponderaciones de los índices de valores, precios y cantidades de las importaciones, base 2004=100, según Usos económicos. Primer trimestre de 2017 respecto al primer trimestre de 2016

Usos económicos	Ponderaciones ⁽¹⁾		Variaciones porcentuales		
	Año 2017*	Año 2016*	Valor	Precio	Cantidad
Nivel general	100,0	100,0	7,5	3,8	3,5
Bienes de capital	21,3	20,0	14,3	4,5	9,6
Bienes intermedios	28,3	30,2	0,7	1,5	-1,0
Productos químicos	9,8	11,3	-6,3	-6,3	-0,1
Plástico y caucho	4,1	5,1	-13,5	-4,5	-9,4
Pasta de madera y papel	1,5	2,0	-15,4	-9,2	-6,8
Textiles	1,6	1,8	-4,5	-3,7	-0,9
Productos minerales	1,2	1,1	15,5	45,9	-20,7
Metales comunes y sus manufacturas	4,4	4,5	5,0	9,4	-4,1
Combustibles y lubricantes	6,2	6,8	-1,5	23,9	-20,8
Combustibles básicos	2,7	2,2	32,8	21,3	9,5
Combustibles elaborados	2,9	4,1	-22,7	17,4	-34,2
Piezas y accesorios para bienes de capital	19,8	22,4	-5,0	3,4	-8,2
Bienes de consumo	14,3	13,0	18,2	0,1	17,9
Vehículos automotores de pasajeros	9,7	7,3	43,2	-1,1	43,9

⁽¹⁾ Debido a que se presenta una selección de ítems, la suma de las ponderaciones puede no coincidir con el total del uso económico.

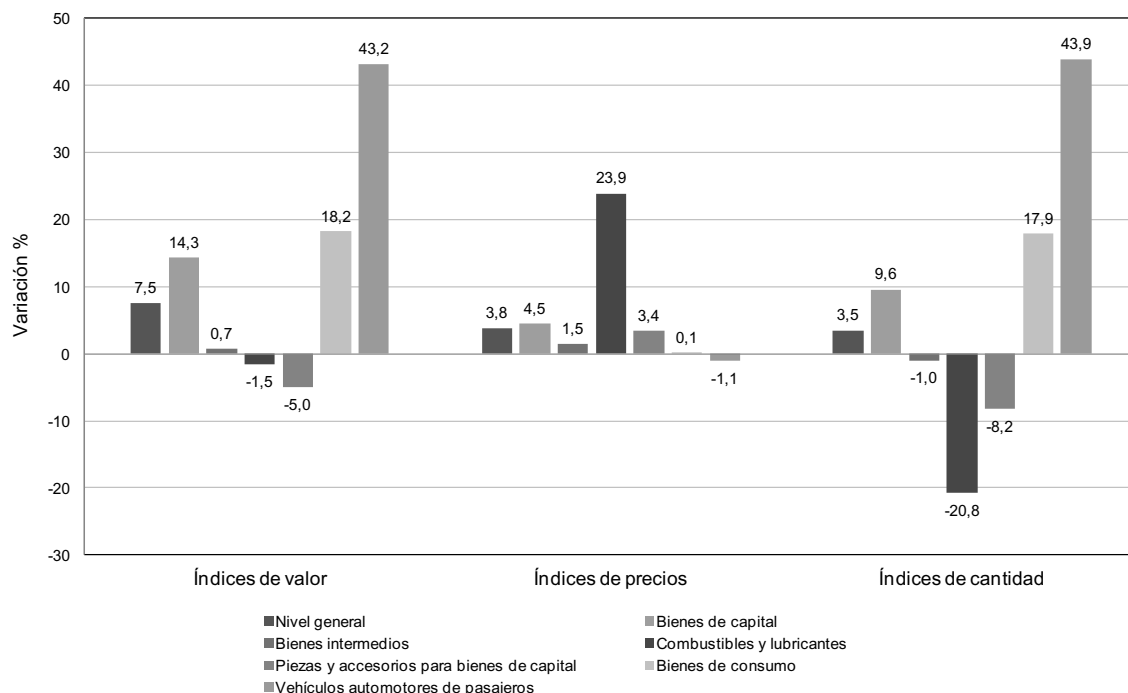
El índice de precios de las importaciones del primer trimestre de 2017 aumentó 3,8% debido principalmente a Combustibles y lubricantes (23,9%); Bienes de capital (4,5%) y Piezas y accesorios para bienes de capital (3,4%). También creció Bienes intermedios (1,5%). Cayeron los precios de importación de Vehículos automotores de pasajeros (-1,1%). Bienes de consumo se mantuvo estable (0,1%).

Respecto de Bienes intermedios, aumentaron de manera importante los precios de Productos minerales (45,9%) y Metales comunes y sus manufacturas (9,4%). El resto de los subrubros cayó. Se destacó la caída de los precios de Pasta de madera y papel (-9,2%) y Productos químicos (-6,3%).

Las cantidades importadas registraron un aumento de 3,5%. Crecieron Bienes de capital (9,6%), Vehículos automotores de pasajeros (43,9%) y Bienes de consumo (17,9%). Se contrajeron Combustibles y lubricantes (-20,8%); Piezas y accesorios para bienes de capital (-8,2%); y Bienes intermedios (-1,0%) (ver cuadro 1 y gráfico 4; cuadro 4; cuadro 9).

Dentro de la caída de Bienes intermedios se destaca la contracción de las cantidades importadas de Productos minerales (-20,7%); Plástico y caucho (-9,4%) y Pasta de madera y papel (-6,8%).

Gráfico 6. Variaciones porcentuales de los índices de valores, precios y cantidades de las importaciones, base 2004=100, según Usos económicos. Primer trimestre de 2017 respecto al primer trimestre de 2016



3. Anexo. Efecto de los términos del intercambio

Cuadro 5. Efecto de la variación de los precios internacionales sobre la balanza comercial. Primer trimestre de 2017 en valores corrientes y a precios del primer trimestre de 2016, en millones de dólares

Comercio exterior	Primer trimestre de 2017	
	A precios corrientes	A precios del primer trimestre de 2016
	Millones de US\$	
Exportación	12.660	11.946
Importación	13.748	13.235
Saldo	-1.088	-1.289

El índice de términos del intercambio mide los cambios del poder de compra de las exportaciones en término de las importaciones. En el trimestre se registró una suba de 2,2% comparado con igual período del año anterior. Medida en valor, la ganancia en los términos del intercambio equivale a 242 millones de dólares. O sea, en el primer trimestre del año, el saldo de la balanza comercial fue deficitario en 1.088 millones de dólares. Si en este período se hubiesen registrado los mismos precios que en igual trimestre de 2016, el saldo comercial habría sido deficitario en 1.289 millones de dólares.

La fórmula utilizada para el cálculo de la ganancia del intercambio es la siguiente:

$$G_t = \frac{X_t - M_t}{IP_{M_t}} - \left(\frac{X_t}{IP_{X_t}} - \frac{M_t}{IP_{M_t}} \right)$$

El primer término de G_t corresponde al saldo comercial a valores corrientes deflactado por el índice de precio de las importaciones con base en igual período del año anterior (-1.047 millones de dólares). El segundo término estima el saldo comercial a precios de igual período del año anterior (-1.289 millones de dólares).

Cuadro 6. Poder de compra de las exportaciones y efecto de los términos del intercambio con relación al año base 2004=100

Período	Exportaciones en millones de dólares a precios de 2004 (A)	Índice de términos del intercambio (Base 2004=100) (B)	Poder de la compra de las exportaciones en millones de dólares a precios de 2004 (C)=[(A)*(B)]/100	Efecto de los términos del intercambio en millones de dólares a precios de 2004 (D)=(C)-(A)
2004	34.608,0	100,0	34.608,0	-
2005	38.610,7	97,0	37.452,4	-1.158,3
2006	40.366,1	101,3	40.890,9	524,8
2007	42.777,8	107,6	46.028,9	3.251,1
2008	42.342,8	120,6	51.065,4	8.722,6
2009	37.803,7	121,6	45.969,3	8.165,6
2010	42.994,1	125,1	53.785,6	10.791,5
2011	43.965,0	138,8	61.023,4	17.058,4
2012	41.393,2	144,7	59.896,0	18.502,8
2013	39.870,6	135,2	53.905,1	14.034,5
2014*	36.770,2	131,8	48.463,1	11.692,9
2015*	36.163,3	126,1	45.601,9	9.438,6
2016*	38.549,3	134,2	51.733,2	13.183,9

En el año 2016, el índice de términos del intercambio (que relaciona la evolución diferencial de los precios de las exportaciones respecto de los de las importaciones) resultó 34,2% superior al registrado en 2004. Mientras que el “Poder de compra de las exportaciones” (que resulta de dividir el valor corriente de las exportaciones por el índice de precios de las importaciones) fue 49,5% superior al de 2004, como consecuencia de la mejora de los términos del intercambio y cambio de las cantidades exportadas con respecto al año base. Al analizar el período 2004-2016, se observa que únicamente en el año 2005 el nivel del índice de términos del intercambio se ubicó por debajo del registrado en el año base 2004.

El efecto de los términos del intercambio es un cálculo hipotético que cuantifica las ganancias o las pérdidas en el intercambio comercial que tendría lugar si prevalecieran en un período determinado los precios de las exportaciones e importaciones de un año elegido como referente, en este caso 2004. Como se observa en el cuadro 6, este indicador presentó, con excepción del año 2005, valores positivos durante el período analizado, alcanzando en el año 2016 un valor de 13.183,9 millones de dólares.

4. Apéndice estadístico

4.a Rubros seleccionados de exportación

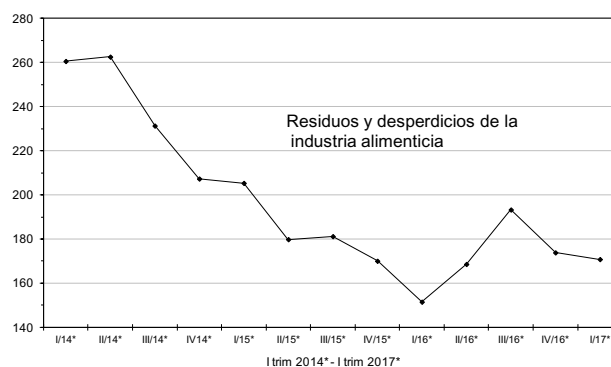
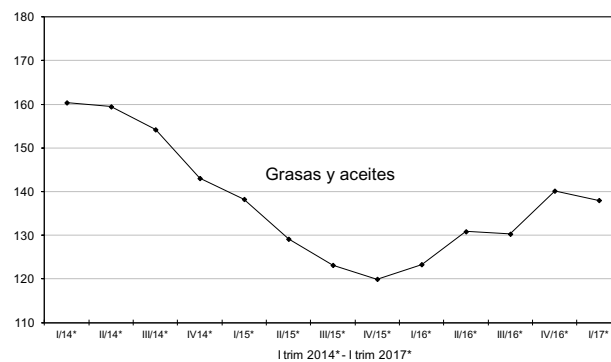
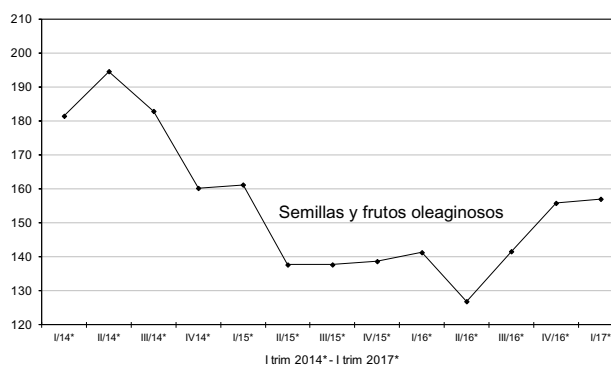
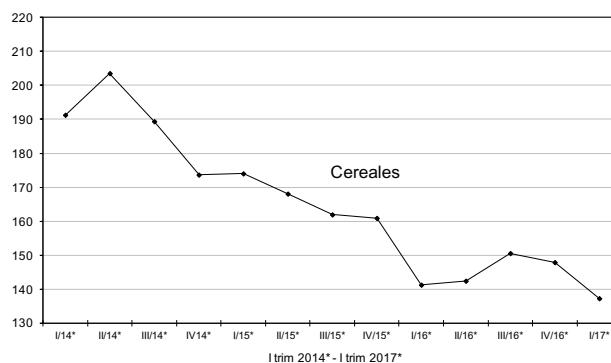
Cuadro 7. Índices de precios de exportación, base 2004=100

Año	Cereales				Promedio anual
	Trimestre				
	1º	2º	3º	4º	
2014*	191,3	203,5	189,4	173,7	190,5
2015*	174,0	168,1	161,9	160,9	167,1
2016*	141,3	142,4	150,6	147,9	145,3
2017*	137,3	-	-	-	-

Año	Semillas y frutos oleaginosos				Promedio anual
	Trimestre				
	1º	2º	3º	4º	
2014*	181,5	194,6	182,9	160,2	187,8
2015*	161,2	137,7	137,7	138,7	138,4
2016*	141,3	126,9	141,6	155,8	134,6
2017*	157,1	-	-	-	-

Año	Grasas y aceites				Promedio anual
	Trimestre				
	1º	2º	3º	4º	
2014*	160,4	159,5	154,2	143,1	154,9
2015*	138,3	129,2	123,2	120,0	126,4
2016*	123,3	130,9	130,3	140,2	130,8
2017*	138,0	-	-	-	-

Año	Residuos y desperdicios de la industria alimenticia				Promedio anual
	Trimestre				
	1º	2º	3º	4º	
2014*	260,6	262,5	231,3	207,3	240,4
2015*	205,3	179,8	181,2	170,1	182,2
2016*	151,5	168,6	193,3	173,9	171,7
2017*	170,8	-	-	-	-



(continúa)

Cuadro 7. (conclusión)

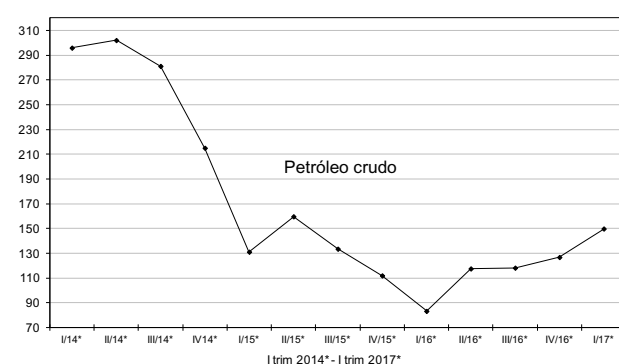
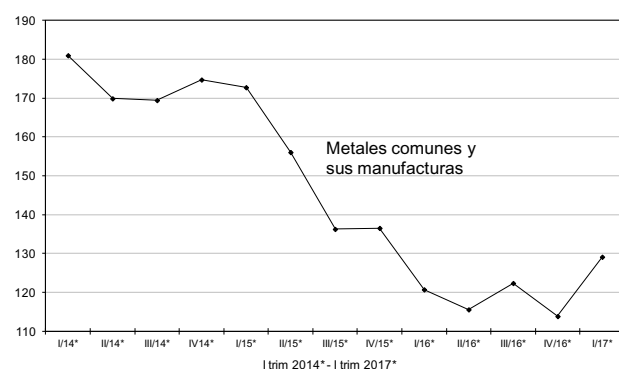
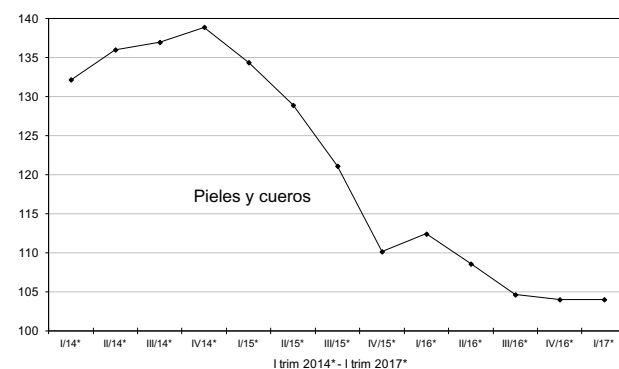
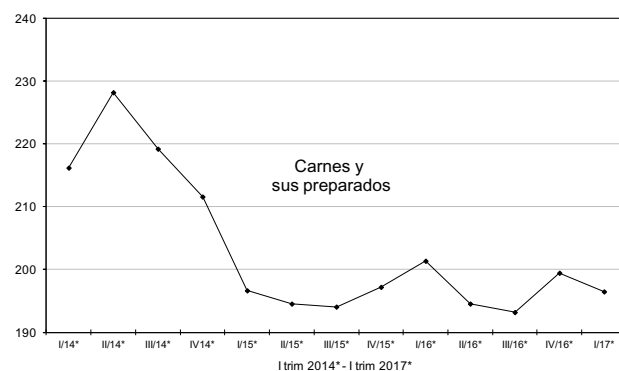
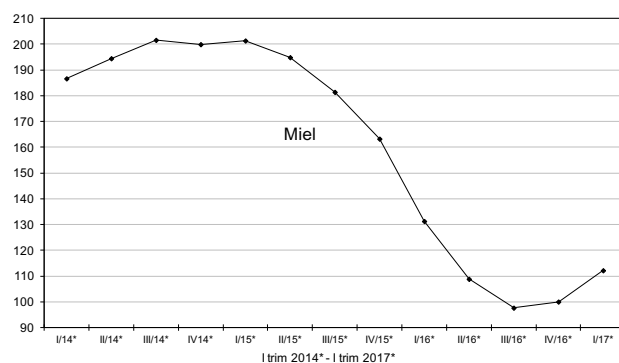
Año	Miel				Promedio anual
	Trimestre				
	1º	2º	3º	4º	
2014*	186,7	194,5	201,6	199,9	194,6
2015*	201,4	194,9	181,4	163,3	186,2
2016*	131,3	108,9	97,7	100,1	107,9
2017*	112,2	-	-	-	-

Año	Carnes y sus preparados				Promedio anual
	Trimestre				
	1º	2º	3º	4º	
2014*	216,2	228,2	219,2	211,6	219,2
2015*	196,7	194,6	194,1	197,2	195,5
2016*	201,4	194,6	193,2	199,5	197,1
2017*	196,5	-	-	-	-

Año	Pieles y cueros				Promedio anual
	Trimestre				
	1º	2º	3º	4º	
2014*	132,2	136,0	137,0	138,9	136,0
2015*	134,4	128,9	121,1	110,2	123,8
2016*	112,4	108,6	104,6	104,0	107,3
2017*	104,0	-	-	-	-

Año	Metales comunes y sus manufacturas				Promedio anual
	Trimestre				
	1º	2º	3º	4º	
2014*	181,0	169,9	169,4	174,7	173,3
2015*	172,7	156,1	136,3	136,5	151,0
2016*	120,7	115,6	122,4	113,9	117,8
2017*	129,1	-	-	-	-

Año	Petróleo crudo				Promedio anual
	Trimestre				
	1º	2º	3º	4º	
2014*	295,9	302,0	281,1	215,0	278,0
2015*	131,2	159,7	133,6	112,0	131,9
2016*	83,4	117,6	118,3	126,9	114,3
2017*	149,9	-	-	-	-



4.b Exportación e importación por Grandes rubros y Usos económicos

Cuadro 8. Índices de valores, precios y cantidades de las exportaciones, base 2004=100, según Grandes rubros

Período	Nivel general			Productos primarios			Manufacturas de Origen Agropecuario (MOA)			Manufacturas de Origen Industrial (MOI)			Combustibles y energía		
	Valor	Precio	Cantidad	Valor	Precio	Cantidad	Valor	Precio	Cantidad	Valor	Precio	Cantidad	Valor	Precio	Cantidad
Año															
2014*	197,8	186,0	106,3	207,4	181,0	114,6	221,5	207,5	106,7	237,3	159,9	148,5	80,1	259,3	30,9
2015*	164,2	157,0	104,6	194,0	147,5	131,5	193,3	165,9	117,7	186,7	155,7	119,9	36,4	141,9	25,7
2016*	167,0	149,8	111,5	228,4	141,2	161,7	195,6	159,3	122,8	174,3	149,5	116,6	32,3	123,9	26,1
Trimestre															
2014* 1° trim	160,1	189,2	84,6	136,8	184,8	74,0	162,6	214,2	75,9	208,0	156,6	132,8	106,5	279,1	38,2
2° trim	241,3	195,2	123,6	291,6	191,1	152,6	292,7	218,6	133,9	240,5	160,1	150,2	87,6	288,9	30,3
3° trim	214,3	184,8	116,0	265,0	179,0	148,0	238,2	204,3	116,6	245,1	161,6	151,6	63,9	269,8	23,7
4° trim	175,7	173,6	101,2	136,4	163,0	83,6	192,6	191,4	100,6	255,7	160,6	159,2	62,4	197,8	31,6
2015* 1° trim	139,5	166,6	83,7	138,7	164,0	84,6	155,1	182,7	84,9	180,9	159,2	113,7	45,9	134,8	34,0
2° trim	189,8	157,1	120,8	281,0	147,5	190,5	214,5	166,1	129,1	191,4	154,2	124,1	38,5	171,7	22,4
3° trim	183,5	155,5	118,0	230,5	144,5	159,5	234,8	163,2	143,9	189,2	154,6	122,4	23,7	155,3	15,3
4° trim	144,1	150,4	95,8	125,7	137,5	91,4	176,7	156,5	112,9	185,4	155,2	119,4	37,6	121,4	30,9
2016* 1° trim	143,9	143,8	100,1	193,3	138,5	139,6	178,2	147,6	120,8	141,0	150,5	93,7	27,6	103,7	26,6
2° trim	178,2	146,8	121,3	269,4	136,9	196,9	205,1	156,4	131,2	173,5	147,2	117,8	32,2	133,7	24,1
3° trim	182,3	155,4	117,3	277,7	145,0	191,5	203,3	168,8	120,4	189,5	151,8	124,8	24,8	142,2	17,4
4° trim	163,5	152,6	107,2	173,1	145,5	119,0	195,8	164,7	118,9	193,1	148,5	130,0	44,6	123,5	36,1
2017* 1° trim	146,5	152,4	96,1	179,3	141,6	126,6	179,2	163,2	109,8	152,2	148,5	102,5	37,9	146,0	26,0

Cuadro 9. Índices de valores, precios y cantidades de las importaciones, base 2004=100, según Usos económicos

Período	Nivel general			Bienes de capital			Bienes intermedios			Combustibles y lubricantes			Piezas y accesorios para bienes de capital			Bienes de consumo			Vehículos automotores de pasajeros			
	Valor	Precio	Cantidad	Valor	Precio	Cantidad	Valor	Precio	Cantidad	Valor	Precio	Cantidad	Valor	Precio	Cantidad	Valor	Precio	Cantidad	Valor	Precio	Cantidad	
Año																						
2014*	290,6	141,1	206,0	219,0	103,0	212,7	216,0	156,6	138,0	1141,6	349,3	326,8	360,5	105,9	340,3	263,0	130,4	201,7	298,2	165,2	180,6	
2015*	266,2	124,5	213,8	220,6	101,5	217,3	209,5	139,8	149,9	681,9	213,6	319,2	349,6	104,0	336,3	271,0	119,7	226,4	279,6	152,9	182,9	
2016*	247,8	111,6	222,0	225,4	97,3	231,6	179,3	120,1	149,2	472,4	144,3	327,3	312,0	98,5	316,6	295,8	111,7	264,9	373,4	147,4	253,3	
Trimestre																						
2014* 1º trim	290,2	141,3	205,4	197,5	101,3	195,1	209,7	160,1	131,0	1173,2	343,4	341,6	380,4	103,4	367,8	265,3	132,0	201,0	342,5	166,3	206,0	
2º trim	305,7	143,8	212,7	220,7	102,5	215,3	217,1	156,9	138,4	1431,9	355,0	403,3	361,8	103,1	351,1	251,5	128,9	195,1	343,9	164,5	209,0	
3º trim	303,5	139,2	218,1	237,8	104,2	228,3	225,8	155,1	145,6	1167,6	338,2	345,2	386,7	104,6	369,8	273,0	129,3	211,2	263,4	166,2	158,4	
4º trim	263,1	140,0	187,9	220,0	103,7	212,2	211,3	154,4	136,8	793,9	365,4	217,3	312,9	114,7	272,7	262,3	131,3	199,8	243,1	163,4	148,8	
2015* 1º trim	236,0	127,6	185,0	198,6	102,1	194,5	204,0	146,1	139,6	417,6	229,6	181,9	315,5	110,8	284,8	251,6	122,1	206,0	216,1	162,9	132,7	
2º trim	279,9	130,0	215,3	223,1	104,2	214,2	212,4	140,0	151,7	968,7	226,6	427,5	351,8	108,0	325,7	248,1	121,3	204,5	304,2	152,7	199,2	
3º trim	296,3	124,0	238,9	230,1	99,9	230,3	218,8	138,9	157,5	937,7	210,5	445,5	397,5	101,4	392,1	298,2	118,6	251,4	318,4	149,0	213,7	
4º trim	252,8	117,0	216,0	230,6	100,3	230,0	203,1	134,5	150,9	403,7	181,8	222,1	333,8	97,4	342,5	286,2	117,5	243,5	279,7	150,4	186,0	
2016* 1º trim	227,8	111,9	203,7	191,9	98,8	194,1	178,9	126,6	141,3	344,7	137,1	251,4	316,3	94,8	333,6	265,6	111,7	237,7	311,3	151,5	205,5	
2º trim	256,1	110,6	231,5	223,7	96,6	231,5	188,0	119,6	157,2	586,3	143,9	407,6	312,1	95,3	327,6	285,5	108,6	262,9	400,0	143,3	279,2	
3º trim	256,3	111,1	230,6	228,1	95,4	239,1	177,7	114,9	154,6	641,7	143,9	445,9	304,5	101,5	300,1	319,3	112,0	285,1	362,5	145,4	249,4	
4º trim	250,9	112,9	222,2	257,7	98,4	261,8	172,5	120,0	143,8	316,7	155,0	204,3	315,2	103,3	305,3	312,8	114,1	274,1	419,7	150,5	279,0	
2017* 1º trim	245,0	116,1	211,0	219,3	103,2	212,5	180,1	128,5	140,2	339,6	169,9	199,9	300,3	98,0	306,4	314,1	111,8	280,9	445,6	149,9	297,2	

5. Nota metodológica

El **Índice de precios y cantidades del comercio exterior** muestra la evolución trimestral de los precios y de las cantidades de las exportaciones e importaciones. Además permite descomponer la evolución de los valores corrientes en términos de las variaciones de los precios y las cantidades de las exportaciones e importaciones. La información se complementa con datos de los términos del intercambio y del poder adquisitivo de las exportaciones.

Estos índices son publicados por el INDEC en forma continua desde el año 1996, contándose en la actualidad con una serie histórica trimestral al primer trimestre de 2017 y anual, que cubre el período 1986-2016, con base 2004=100.

También se cuenta con una serie mensual con base 2004=100, que se utiliza para el cálculo de las variaciones porcentuales de precios y de cantidades de las exportaciones e importaciones mensuales y acumuladas, para la publicación del **Intercambio Comercial Argentino (ICA)**. Cabe aclarar que debido a que la serie publicada en el **ICA** se elabora con frecuencia mensual, las variaciones pueden diferir con respecto al presente indicador trimestral. A diferencia del mensual, para la construcción de las series trimestrales se utilizan precios y cantidades referentes al trimestre. La serie trimestral tiene la propiedad de suavizar los movimientos o variaciones estacionales, cíclicas e irregulares propias de las series mensuales de precios y de cantidades. La serie trimestral es la más apropiada para el seguimiento de las variaciones de precios y de cantidades.

Los índices de precios se calculan según la fórmula de PAASCHE de acuerdo con las recomendaciones internacionales en el marco del Sistema de Cuentas Nacionales:

$$IP_{jt} = \frac{\sum_i p_{ijt} \cdot q_{ijt}}{\sum_i P_{io} \cdot q_{ijt}} \cdot 100$$

Donde:

IP_{jt} : índice de precios en el trimestre j del año t.

p_{ijt} : valor unitario de la unidad elemental i en el trimestre j del año t.

q_{ijt} : cantidad de la unidad elemental i en el trimestre j del año t.

P_{io} : valor unitario de la unidad elemental i en el año base 2004.

La información básica surge de los registros aduaneros procesados en el INDEC y definen el marco para el cálculo de los valores unitarios y los pesos relativos o ponderaciones. Las unidades elementales, que son las especificaciones básicas sobre las cuales se miden los precios, por lo general coinciden con las nomenclaturas de comercio exterior.

Se debe tener en cuenta que, si bien estos índices son los más apropiados para deflactar los valores corrientes, la evolución de las series de índices de precios no reflejan solo las variaciones “puras” de precios, sino también los cambios en las ponderaciones (cantidades).

Las ponderaciones correspondientes a cada uno de los productos seleccionados se calculan en base al total exportado o importado en el período corriente registrado en las estadísticas de comercio exterior. Como consecuencia de la utilización de índices de precios del tipo PAASCHE, los índices anuales se calculan en forma independiente de los correspondientes a los períodos trimestrales; por lo tanto no debe esperarse que el índice anual sea igual al promedio simple de los índices trimestrales. Los índices de cantidad surgen del cociente entre los correspondientes índices de valor y de precio, resultando en consecuencia índices del tipo LASPEYRES de canasta y ponderaciones fijas.