



**Índices de precios**  
vol. 3 n° 14

# Índices de precios y cantidades del comercio exterior

Primer trimestre de 2019



Ministerio de Hacienda  
Presidencia de la Nación

Instituto Nacional de  
Estadística y Censos  
República Argentina



# Informes Técnicos. Vol. 3, n° 81

ISSN 2545-6636

## Índices de precios. Vol. 3, n° 14

Índices de precios y cantidades del comercio exterior,  
base 2004=100

Primer trimestre de 2019

ISSN 2545-6725

Instituto Nacional de Estadística y Censos (INDEC)

Queda hecho el depósito que fija la ley n° 11.723



Esta publicación utiliza una licencia Creative Commons.  
Se permite su reproducción con atribución de la fuente.

Responsabilidad intelectual: Lic. Silvia Amiel, Lic. María Inés Dalton

Responsabilidad editorial: Lic. Jorge Todesca, Mag. Pedro Lines

Directora de la publicación: Mag. Silvina Viazzi

Coordinación de producción editorial: Lic. Marcelo Costanzo

Buenos Aires, mayo de 2019

### Publicaciones del INDEC

Las publicaciones editadas por el Instituto Nacional de Estadística y Censos pueden ser consultadas en [www.indec.gov.ar](http://www.indec.gov.ar) y en el Centro Estadístico de Servicios, ubicado en Av. Presidente Julio A. Roca 609 C1067ABB, Ciudad Autónoma de Buenos Aires, Argentina. El horario de atención al público es de 9:30 a 16:00.

También pueden solicitarse al teléfono (54-11) 5031-4632

Correo electrónico: [ces@indec.gov.ar](mailto:ces@indec.gov.ar)

Sitio web: [www.indec.gov.ar](http://www.indec.gov.ar)

Twitter: [@INDECArentina](https://twitter.com/INDECArentina)

Facebook: [/INDECArentina](https://www.facebook.com/INDECArentina)

Instagram: [@indecargentina](https://www.instagram.com/indecargentina)

Calendario anual anticipado de informes:

[www.indec.gov.ar/calendario.asp](http://www.indec.gov.ar/calendario.asp)



#### Signos convencionales:

\* Dato provisorio

° Dato estimado por extrapolación, proyección o imputación

- Cero absoluto

. Dato no registrado

... Dato no disponible a la fecha de presentación de los resultados

/// Dato que no corresponde presentar

s Dato confidencial por aplicación de las reglas del secreto estadístico

Índice

Pág.

Resumen ejecutivo del primer trimestre de 2019 .....	3
1. Síntesis de los resultados .....	4
2. Análisis de los índices de precios y cantidades por grandes rubros y usos económicos, primer trimestre de 2019 .....	7
2.a Exportación.....	7
2.b Importación .....	9
3. Anexo. Efecto de los términos del intercambio .....	10
4. Apéndice estadístico.....	11
4.a Rubros seleccionados de exportación .....	11
4.b Exportación e importación por grandes rubros y usos económicos .....	13
5. Nota metodológica .....	15

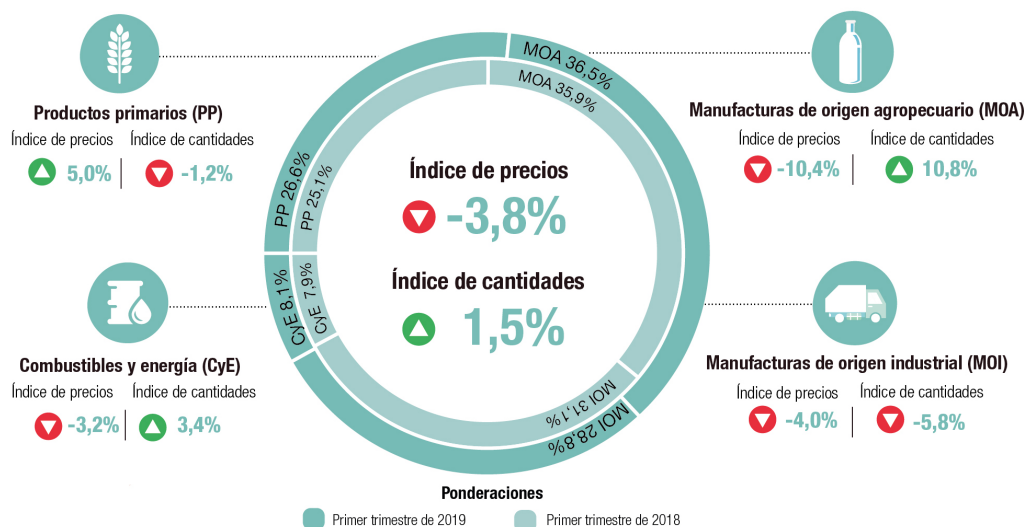


# Índices de precios y cantidades del comercio exterior, base 2004=100

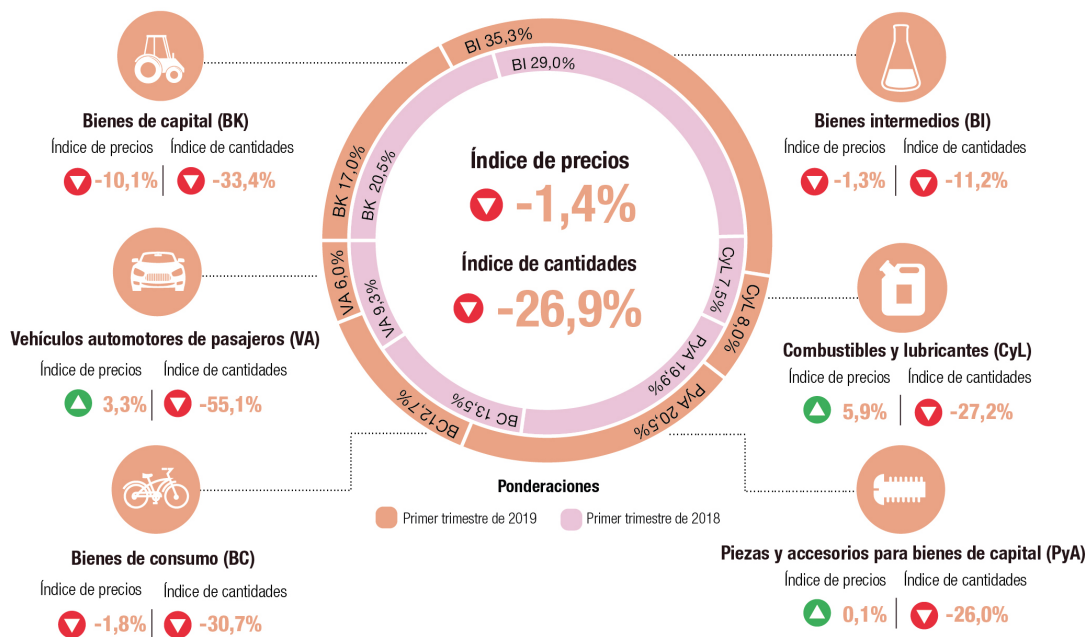
Primer trimestre de 2019

Resumen ejecutivo

## Exportaciones



## Importaciones



**Índice de términos del intercambio** ▼ -2,4%

▲ ▼ Variación porcentual respecto a igual período del año anterior

## 1.

### Síntesis de los resultados

#### Primer trimestre de 2019

En el primer trimestre de 2019, el índice de precios de las exportaciones se redujo 3,8% y el índice de cantidades aumentó 1,5%, en ambos casos respecto a igual período del año anterior. El valor de las exportaciones alcanzó 14.186 millones de dólares, 2,3% menor a igual trimestre del año anterior (ver cuadro 1).

El índice de precios de las importaciones disminuyó 1,4% y el índice de cantidades cayó 26,9% en el trimestre de manera interanual. El valor de las importaciones fue de 12.171 millones de dólares, 27,9% menor al valor que correspondió al mismo trimestre del año anterior (ver cuadro 1).

El índice de los términos del intercambio, que mide la relación entre los índices de precios de exportación e importación, registró en el período un deterioro de 2,4%, respecto al mismo período del año anterior.

En el primer trimestre de 2019 sobre la base de igual trimestre del año anterior, el índice de precios de exportación disminuyó 3,8% por la caída registrada en manufacturas de origen agropecuario (MOA) (-10,4%), manufacturas de origen industrial (MOI) (-4,0%) y combustibles y energía (-3,2%), mientras los productos primarios aumentaron (5,0%).

El índice de cantidad de exportación se incrementó 1,5% en comparación con el año anterior, por los aumentos registrados en manufacturas de origen agropecuario (10,8%) y combustibles y energía (3,4%), mientras cayeron las cantidades en productos primarios (-1,2%) y en manufacturas de origen industrial (-5,8%).

Los precios de las importaciones cayeron 1,4% en el primer trimestre de 2019, de manera interanual, por la caída de los precios de bienes de capital (-10,1%), bienes intermedios (-1,3%) y bienes de consumo (-1,8%), mientras aumentaron los precios de combustibles y lubricantes (5,9%), piezas y accesorios para bienes de capital (0,1%) y vehículos automotores de pasajeros (3,3%).

El índice de cantidad de las importaciones se redujo en el período 26,9%, por la baja de las cantidades importadas de bienes de capital (-33,4%), bienes intermedios (-11,2%), combustibles y lubricantes (-27,2%), piezas y accesorios para bienes de capital (-26,0%), bienes de consumo (-30,7%) y vehículos automotores de pasajeros (-55,1%).

En el primer trimestre de 2019, el saldo de la balanza comercial fue superavitario en 2.016 millones de dólares. Si en ese período se hubiesen registrado los mismos precios que en igual período de 2018, el saldo comercial habría sido superavitario en 2.402 millones de dólares. Por lo tanto, la variación interanual de precios resultó en una pérdida en los términos del intercambio de 358 millones de dólares debido a que la variación negativa del índice de precios de las exportaciones (-3,8%) fue inferior a la caída de los precios de las importaciones (-1,4%) (ver cuadro 5).

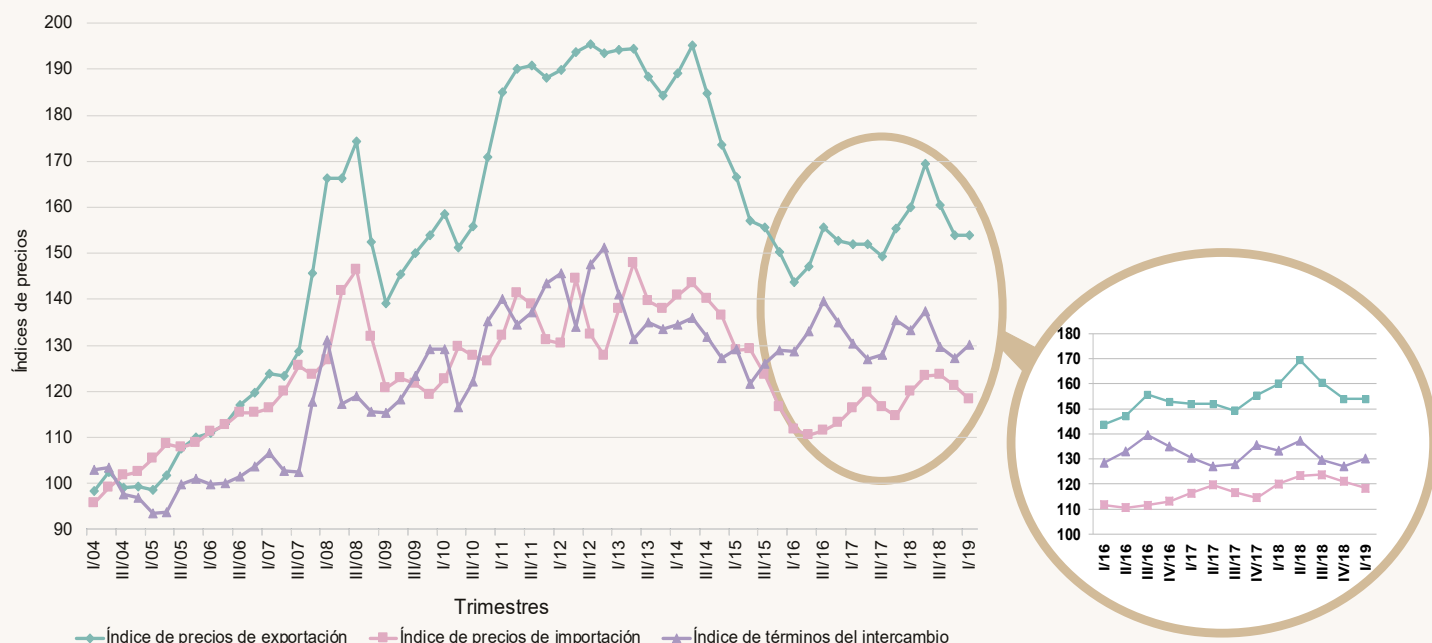
Cuadro 1.

**Índices de valor, precios, cantidades y términos del intercambio, base 2004=100. Variación porcentual del primer trimestre de 2019 respecto al primer trimestre de 2018**

	1° trimestre		Variación respecto al primer trimestre de 2018*
	2019*	2018*	
Índices			
<b>Índices de precios</b>			
Exportación	153,9	160,0	-3,8
Importación	118,3	120,0	-1,4
<b>Índices de términos del intercambio</b>	<b>130,1</b>	<b>133,3</b>	<b>-2,4</b>
<b>Índices de cantidades</b>			
Exportación	106,6	105,0	1,5
Importación	183,4	250,8	-26,9
<b>Índices de valor</b>			
Exportación	164,1	168,0	-2,3
Importación	216,9	301,0	-27,9

Gráfico 1.

**Índices de precios de exportación, importación y términos del intercambio, base 2004=100, por trimestres. Años 2004-2019**



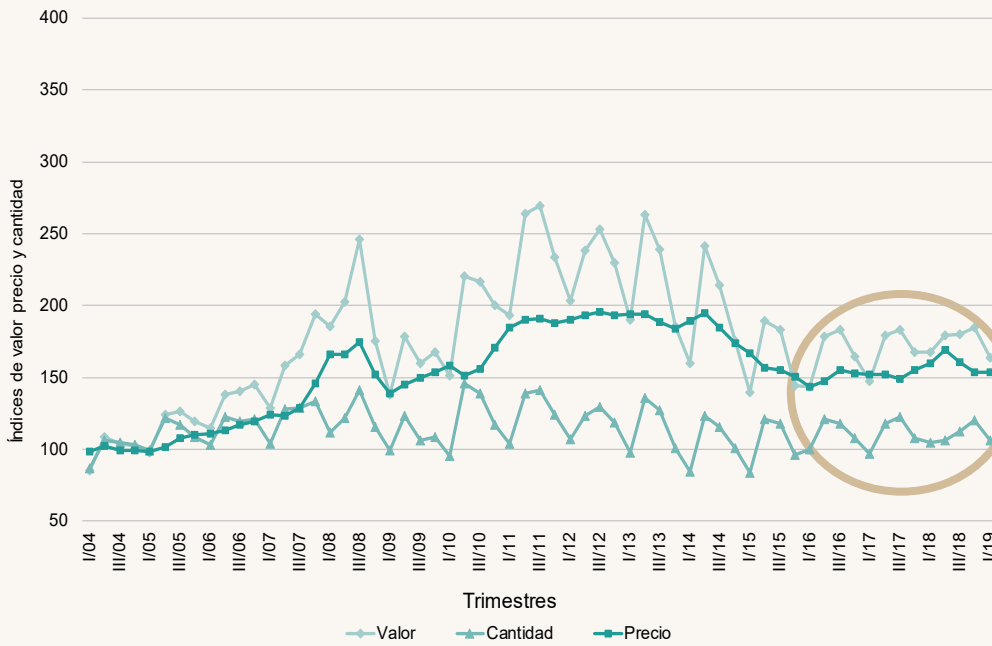
**Nota:** las series históricas de los índices de valor, precio y cantidad de las exportaciones, importaciones y términos del intercambio se encuentra disponible en [www.indec.gov.ar/ftp/cuadros/economia/sh\\_indices\\_comext\\_04.xls](http://www.indec.gov.ar/ftp/cuadros/economia/sh_indices_comext_04.xls)

Cuadro 2.

**Índices de valor, precios y cantidades de las exportaciones e importaciones, base 2004=100. Variación porcentual con respecto a igual período del año anterior**

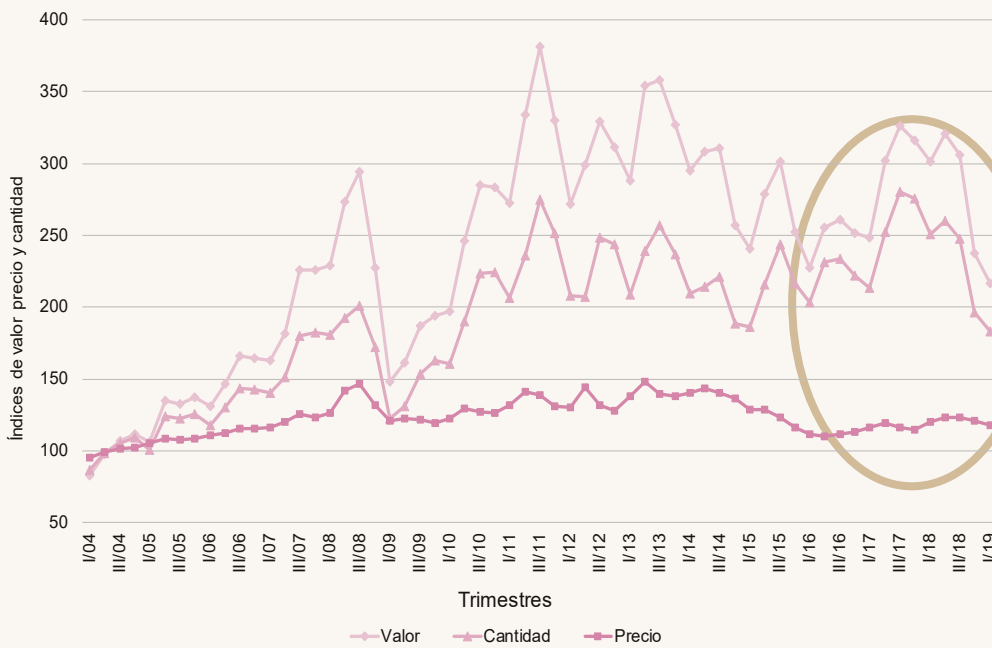
Período	Exportación						Importación						Términos del intercambio	Var %	
	Valor	Var %	Precio	Var %	Cantidad	Var %	Valor	Var %	Precio	Var %	Cantidad	Var %			
<b>Año</b>															
2016	167,5	2,0	149,9	-4,5	111,7	6,8	248,8	-7,2	111,7	-10,1	222,8	3,3	134,2	6,3	
2017*	169,5	1,2	152,0	1,4	111,5	-0,2	298,2	19,9	116,7	4,5	255,4	14,6	130,2	-3,0	
2018*	178,2	5,1	160,7	5,7	110,9	-0,5	291,6	-2,2	122,1	4,6	238,8	-6,5	131,6	1,1	
<b>Trimestre</b>															
2016	1º	143,9	3,2	143,7	-13,7	100,1	19,6	227,7	-5,4	111,7	-13,3	203,8	9,2	128,6	-0,5
	2º	178,5	-6,0	147,1	-6,4	121,4	0,5	255,6	-8,3	110,5	-14,4	231,3	7,1	133,1	9,4
	3º	183,0	-0,3	155,6	-	117,6	-0,3	260,8	-13,4	111,5	-9,7	233,8	-4,1	139,6	10,8
	4º	164,6	14,1	152,8	1,6	107,7	12,3	251,3	-0,4	113,1	-3,0	222,2	2,6	135,1	4,7
2017*	1º	147,6	2,6	151,9	5,7	97,1	-3,0	248,4	9,1	116,4	4,2	213,4	4,7	130,5	1,5
	2º	179,4	0,5	152,0	3,3	118,1	-2,7	301,8	18,1	119,7	8,3	252,1	9,0	127,0	-4,6
	3º	183,1	0,1	149,3	-4,0	122,7	4,3	326,6	25,2	116,6	4,6	280,2	19,8	128,0	-8,3
	4º	168,0	2,1	155,3	1,6	108,2	0,5	316,0	25,7	114,5	1,2	276,1	24,3	135,6	0,4
2018*	1º	168,0	13,8	160,0	5,3	105,0	8,1	301,0	21,2	120,0	3,1	250,8	17,5	133,3	2,1
	2º	179,5	0,1	169,4	11,4	106,0	-10,2	320,9	6,3	123,3	3,0	260,2	3,2	137,4	8,2
	3º	180,5	-1,4	160,5	7,5	112,5	-8,3	306,3	-6,2	123,7	6,1	247,7	-11,6	129,7	1,3
	4º	184,9	10,1	154,0	-0,8	120,1	11,0	238,0	-24,7	121,1	5,8	196,5	-28,8	127,2	-6,2
2019*	1º	164,1	-2,3	153,9	-3,8	106,6	1,5	216,9	-27,9	118,3	-1,4	183,4	-26,9	130,1	-2,4

**Gráfico 2. Índices de valor, precios y cantidades de las exportaciones, base 2004=100**



**Nota:** el cuadro con las series históricas de los índices de valor, precio y cantidad de las exportaciones se encuentra disponible en: [www.indec.gov.ar/ftp/cuadros/economia/sh\\_indicesexpgr\\_04.xls](http://www.indec.gov.ar/ftp/cuadros/economia/sh_indicesexpgr_04.xls)

**Gráfico 3. Índices de valor, precios y cantidades de las importaciones, base 2004=100**



**Nota:** el cuadro con las series históricas de los índices de valor, precio y cantidad de las importaciones se encuentra disponible en: [www.indec.gov.ar/ftp/cuadros/economia/sh\\_indicesimpue\\_04.xls](http://www.indec.gov.ar/ftp/cuadros/economia/sh_indicesimpue_04.xls)

## 2. Análisis de los índices de precios y cantidades por grandes rubros y usos económicos, primer trimestre de 2019

### 2.a Exportación

#### Precios

En el primer trimestre del año, los precios de las exportaciones bajaron, respecto a igual período del año anterior, 3,8%. Los precios de productos primarios crecieron 5,0%, los de manufacturas de origen agropecuario (MOA) cayeron 10,4%, los de manufacturas de origen industrial (MOI) bajaron 4,0%, los de combustibles y energía decrecieron 3,2%.

Las variaciones interanuales de precios del primer trimestre de los principales subrubros ordenados por su ponderación fueron: cereales (12,0%); residuos y desperdicios de la industria alimenticia (-10,4%); material de transporte terrestre (-2,3%); grasas y aceites (-13,4%); productos químicos y conexos (-13,1%); carnes y sus preparados (-3,2%); piedras, metales preciosos y sus manufacturas, monedas (-1,3%); metales comunes y sus manufacturas (3,1%); semillas y frutos oleaginosos (-12,6%) (ver cuadro 3).

A un nivel mayor de desagregación, y de acuerdo a su ponderación, se destacaron las variaciones de precios de: subproductos oleaginosos de soja (-10,7%), vehículos automóviles terrestres (-2,7%), trigo (21,7%), maíz (1,2%), aceites de soja (-12,8%), piedras y metales preciosos (-1,3%), carne bovina (-5,9%), petróleo crudo (-8,3%), aceite de girasol (-14,5%), porotos de soja (3,9%).

#### Cantidades

En el primer trimestre de 2019 comparado con igual período del año anterior, aumentaron las cantidades exportadas de manufacturas de origen agropecuario (MOA) (10,8%) y combustibles y energía (3,4%), mientras tanto cayeron productos primarios (-1,2%) y manufacturas de origen industrial (MOI) (-5,8%).

Las variaciones interanuales de las cantidades exportadas correspondientes a los distintos subrubros con mayor ponderación, ordenadas por su magnitud, fueron: cereales (-1,6%); residuos y desperdicios de la industria alimenticia (-2,1%); material de transporte terrestre (-1,4%); grasas y aceites (44,3%); productos químicos y conexos (-15,2%); carnes y sus preparados (16,7%); piedras, metales preciosos y sus manufacturas, monedas (-3,1%); pescados y mariscos sin elaborar (2,7%); metales comunes y sus manufacturas (-20,7%); semillas y frutos oleaginosos (54,8%).

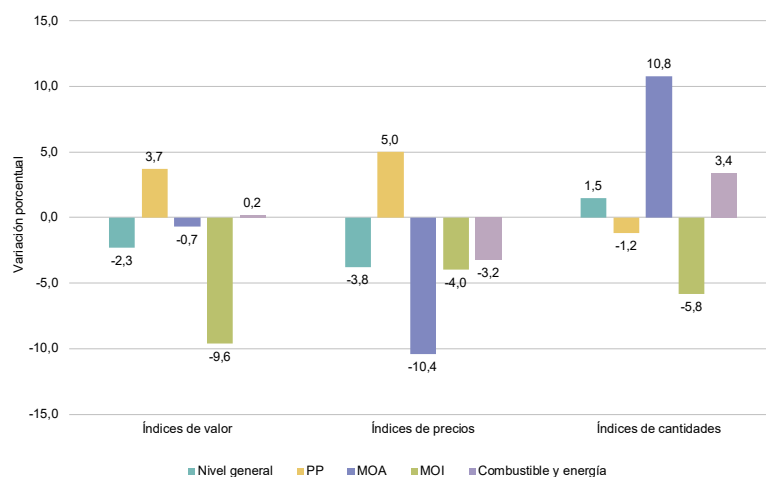
A un nivel mayor de desagregación, las variaciones interanuales de las cantidades exportadas, según su ponderación, fueron: subproductos oleaginosos de soja (-2,0%), vehículos automóviles terrestres (-2,0%), trigo (-10,3%), maíz (4,8%), aceites de soja (37,8%), piedras y metales preciosos (-3,1%), carne bovina (21,5%), mariscos (3,1%), aceite de girasol (146,7%), porotos de soja (460,0%), maní (-38,1%).

**Cuadro 3. Variaciones porcentuales y ponderaciones de los índices de valor, precios y cantidades de las exportaciones, base 2004=100, según grandes rubros y principales subrubros. Primer trimestre de 2019 respecto al primer trimestre de 2018**

Grandes rubros y subrubros	Ponderaciones (%)		Variaciones porcentuales		
	Año 2019* 1º trim.	Año 2018* 1º trim.	Valor	Precio	Cantidad
<b>Nivel general</b>	<b>100,0</b>	<b>100,0</b>	<b>-2,3</b>	<b>-3,8</b>	<b>1,5</b>
<b>Productos primarios</b>	<b>26,6</b>	<b>25,1</b>	<b>3,7</b>	<b>5,0</b>	<b>-1,2</b>
Pescados y mariscos sin elaborar	3,3	3,1	4,2	1,4	2,7
Hortalizas y legumbres sin elaborar	1,2	1,5	-21,9	-0,8	-21,3
Frutas frescas	1,0	1,3	-28,8	-22,7	-7,9
Cereales	18,6	16,5	10,1	12,0	-1,6
Semillas y frutos oleaginosos	1,1	0,8	35,4	-12,6	54,8
Minerales metalíferos, escorias y cenizas	0,5	0,9	-49,1	-3,2	-47,5
<b>Manufacturas de origen agropecuario (MOA)</b>	<b>36,5</b>	<b>35,9</b>	<b>-0,7</b>	<b>-10,4</b>	<b>10,8</b>
Carnes y sus preparados	4,8	4,2	13,1	-3,2	16,7
Productos lácteos	1,3	1,2	6,4	-5,2	12,2
Productos de molinería	1,2	1,3	-6,1	5,4	-10,9
Grasas y aceites	7,8	6,1	25,1	-13,4	44,3
Preparados de legumbres y hortalizas	1,6	1,6	-1,7	-5,0	3,6
Bebidas, líquidos alcohólicos y vinagres	1,4	1,4	-3,4	-10,1	7,4
Residuos y desperdicios de la industria alimenticia	14,4	16,1	-12,2	-10,4	-2,1
Pielés y cueros	1,0	1,3	-20,5	-18,3	-2,7
<b>Manufacturas de origen industrial (MOI)</b>	<b>28,8</b>	<b>31,1</b>	<b>-9,6</b>	<b>-4,0</b>	<b>-5,8</b>
Productos químicos y conexos	5,2	6,9	-26,4	-13,1	-15,2
Materias plásticas y sus manufacturas	1,7	1,9	-11,4	-11,1	-0,3
Piedras, metales preciosos y sus manufacturas, monedas	4,3	4,4	-4,4	-1,3	-3,1
Metales comunes y sus manufacturas	2,7	3,3	-18,2	3,1	-20,7
Máquinas y aparatos, material eléctrico	2,2	2,2	-4,2	2,7	-6,7
Material de transporte terrestre	9,9	10,0	-3,6	-2,3	-1,4
<b>Combustibles y energía</b>	<b>8,1</b>	<b>7,9</b>	<b>0,2</b>	<b>-3,2</b>	<b>3,4</b>

(\*) Debido a que se presenta una selección de subrubros, la suma de las ponderaciones puede no coincidir con el total del rubro.

**Gráfico 4. Variaciones porcentuales de los índices de valor, precios y cantidades de las exportaciones, base 2004=100, según grandes rubros. Primer trimestre de 2019 respecto al primer trimestre de 2018**





## 2.b

### Importación

#### Precios

En el primer trimestre de 2019, los precios de las importaciones disminuyeron 1,4%. En este período los precios de bienes de capital se redujeron de manera interanual 10,1%; los de bienes intermedios cayeron 1,3%; los de combustibles y lubricantes aumentaron 5,9%; los de piezas y accesorios para bienes de capital aumentaron 0,1%; los de bienes de consumo disminuyeron 1,8%; y los precios de vehículos automotores de pasajeros crecieron 3,3%.

Las variaciones de precios de los bienes intermedios, ordenados según su ponderación en el índice, fueron: productos químicos (-7,5%), productos vegetales y alimenticios (-7,4%), metales comunes y sus manufacturas (2,0%), plásticos y caucho (-4,5%).

#### Cantidades

En el primer trimestre del año, bajaron las cantidades importadas de todos los usos económicos respecto a igual período del año anterior: bienes de capital (-33,4%), bienes intermedios (-11,2%), combustibles y lubricantes (-27,2%), piezas y accesorios (-26,0%), bienes de consumo (-30,7%), vehículos automotores de pasajeros (-55,1%).

Las variaciones de cantidades de los bienes intermedios con mayor ponderación en el índice fueron: productos químicos (-5,3%), productos vegetales y alimenticios (46,5%), metales comunes y sus manufacturas (-24,3%), plásticos y caucho (-13,9%).

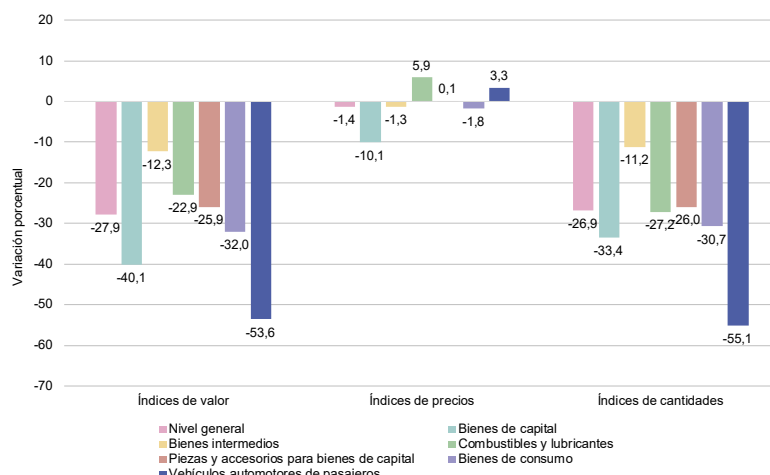
**Cuadro 4. Variaciones porcentuales y ponderaciones de los índices de valor, precios y cantidades de las importaciones, base 2004=100, según usos económicos. Primer trimestre de 2019 respecto al primer trimestre de 2018**

Usos económicos	Ponderaciones (1)		Variaciones porcentuales		
	Año 2019* 1º trim.	Año 2018* 1º trim.	Valor	Precio	Cantidad
<b>Nivel general</b>	<b>100,0</b>	<b>100,0</b>	<b>-27,9</b>	<b>-1,4</b>	<b>-26,9</b>
<b>Bienes de capital</b>	<b>17,0</b>	<b>20,5</b>	<b>-40,1</b>	<b>-10,1</b>	<b>-33,4</b>
<b>Bienes intermedios</b>	<b>35,3</b>	<b>29,0</b>	<b>-12,3</b>	<b>-1,3</b>	<b>-11,2</b>
Productos vegetales y alimenticios	7,3	3,9	35,6	-7,4	46,5
Productos químicos	11,1	9,1	-12,5	-7,5	-5,3
Plástico y caucho	4,4	3,9	-17,8	-4,5	-13,9
Pasta de madera y papel	1,8	1,5	-13,5	2,5	-15,6
Textiles	1,2	1,5	-44,8	-0,6	-44,5
Productos minerales	1,7	1,5	-18,7	7,0	-24,0
Metales comunes y sus manufacturas	5,0	4,7	-22,8	2,0	-24,3
<b>Combustibles y lubricantes</b>	<b>8,0</b>	<b>7,5</b>	<b>-22,9</b>	<b>5,9</b>	<b>-27,2</b>
<b>Piezas y accesorios para bienes de capital</b>	<b>20,5</b>	<b>19,9</b>	<b>-25,9</b>	<b>0,1</b>	<b>-26,0</b>
<b>Bienes de consumo</b>	<b>12,7</b>	<b>13,5</b>	<b>-32,0</b>	<b>-1,8</b>	<b>-30,7</b>
<b>Vehículos automotores de pasajeros</b>	<b>6,0</b>	<b>9,3</b>	<b>-53,6</b>	<b>3,3</b>	<b>-55,1</b>

(1) Debido a que se presenta una selección de subrubros, la suma de las ponderaciones puede no coincidir con el total del rubro.

Gráfico 5.

Variaciones porcentuales de los índices de valor, precios y cantidades de las importaciones, base 2004=100, según usos económicos. Primer trimestre de 2019 respecto al primer trimestre de 2018



### 3. Anexo. Efecto de los términos del intercambio

Cuadro 5. Efecto de la variación de los precios internacionales sobre la balanza comercial. Primer trimestre de 2019 en valores corrientes y a precios del primer trimestre de 2018

Comercio exterior	Primer trimestre de 2019	
	A precios corrientes	A precios del primer trimestre de 2018
Millones de US\$		
Exportación	14.186	14.748
Importación	12.171	12.346
Saldo	2.016	2.402

El índice de términos del intercambio, que mide la evolución del poder de compra de una unidad física de exportación en términos de importaciones, en el primer trimestre de 2019 registró una baja del 2,4% respecto de igual período del año anterior debido a que la variación negativa del índice de precios de las exportaciones (-3,8%) fue inferior a la caída de los precios de las importaciones (-1,4%).

Dicho en otras palabras: en el primer trimestre de 2019, el saldo de la balanza comercial fue superavitario en 2.016 millones de dólares. Si en ese período se hubiesen registrado los mismos precios que en igual período de 2018, el saldo comercial habría tenido un superávit de 2.402 millones de dólares. Por lo tanto, la variación interanual de precios resultó en una pérdida en los términos del intercambio de 358 millones de dólares.

La fórmula utilizada para el cálculo de la ganancia o pérdida del intercambio es la siguiente:

$$G_t = \frac{X_t - M_t}{IP_{M_t}} - \left( \frac{X_t}{IP_{X_t}} - \frac{M_t}{IP_{M_t}} \right)$$

Para el primer trimestre de 2019, el primer término de  $G_t$ (<sup>1</sup>) corresponde al saldo comercial a valores corrientes, deflactado por el índice de precios de las importaciones, con base en igual período del año anterior (2.044 millones de dólares). El segundo término estima el saldo comercial a precios de igual período del año anterior (2.402 millones de dólares).

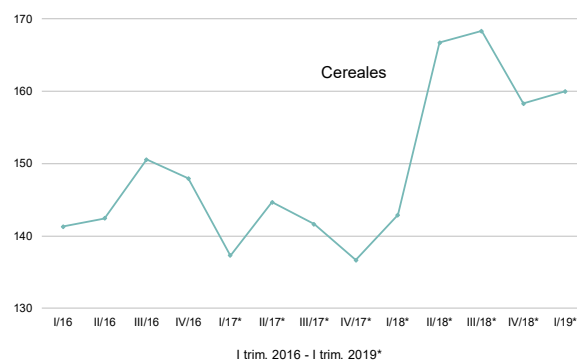
(<sup>1</sup>) ver metodología Índices de precios y cantidades del comercio exterior, punto 6: [www.indec.gov.ar/ftp/cuadros/economia/metodologia\\_preciosycantidades.pdf](http://www.indec.gov.ar/ftp/cuadros/economia/metodologia_preciosycantidades.pdf).

## 4. Apéndice estadístico

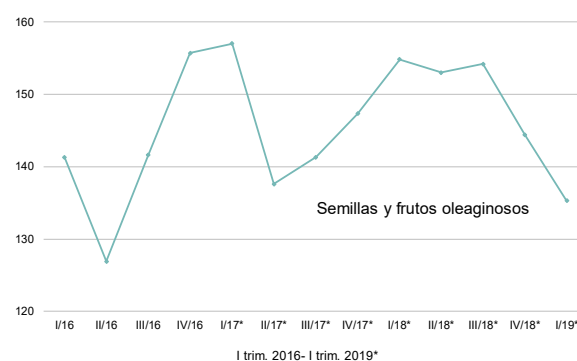
### 4.a Rubros seleccionados de exportación

**Cuadro 6. Índices de precios de exportación, base 2004=100**

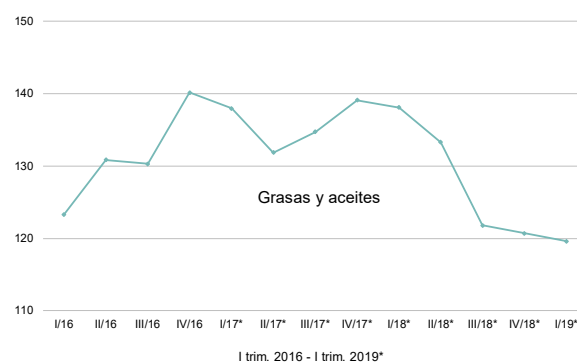
Cereales					
Año	Trimestre				Promedio anual
	1º	2º	3º	4º	
2016	141,3	142,4	150,6	147,9	145,3
2017*	137,3	144,6	141,6	136,7	140,0
2018*	142,9	166,7	168,3	158,3	156,9
2019*	160,0				



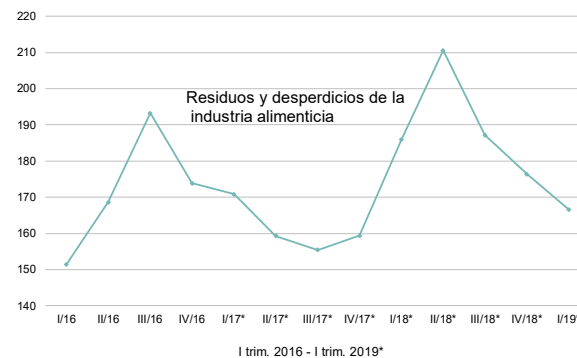
Semillas y frutos oleaginosos					
Año	Trimestre				Promedio anual
	1º	2º	3º	4º	
2016	141,3	126,9	141,6	155,7	134,6
2017*	157,0	137,6	141,3	147,3	140,9
2018*	154,8	153,0	154,2	144,4	148,5
2019*	135,3				



Grasas y aceites					
Año	Trimestre				Promedio anual
	1º	2º	3º	4º	
2016	123,3	130,9	130,3	140,2	130,8
2017*	138,0	131,9	134,7	139,1	135,6
2018*	138,1	133,3	121,8	120,7	127,8
2019*	119,6				



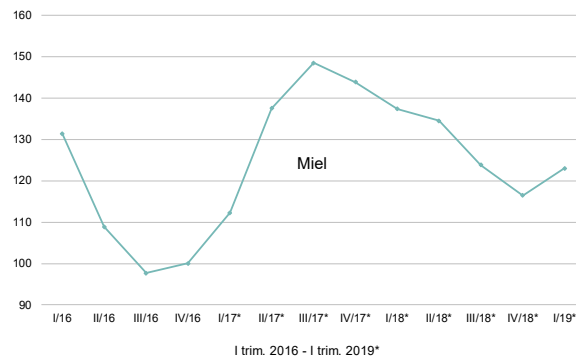
Residuos y desperdicios de la industria alimenticia					
Año	Trimestre				Promedio anual
	1º	2º	3º	4º	
2016	151,5	168,6	193,3	173,9	171,6
2017*	170,8	159,3	155,5	159,4	161,0
2018*	186,0	210,6	187,2	176,4	190,4
2019*	166,6				



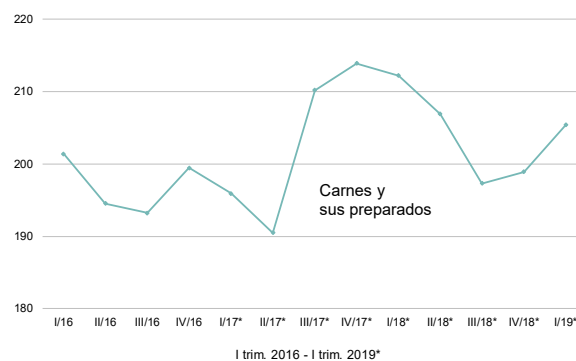
(continúa)

**Cuadro 6. (conclusión)**

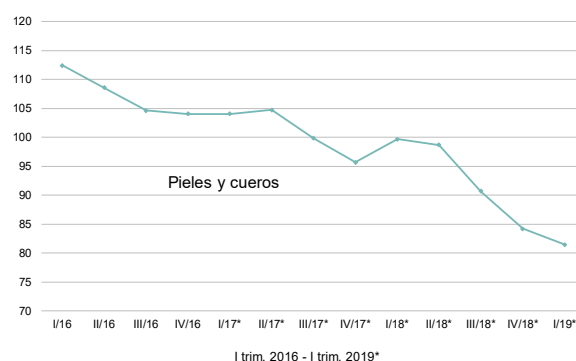
Miel					
Año	Trimestre				Promedio anual
	1º	2º	3º	4º	
2016	131,3	108,9	97,7	100,0	107,9
2017*	112,2	137,5	148,5	143,9	135,2
2018*	137,4	134,5	123,8	116,5	128,5
2019*	123,0				



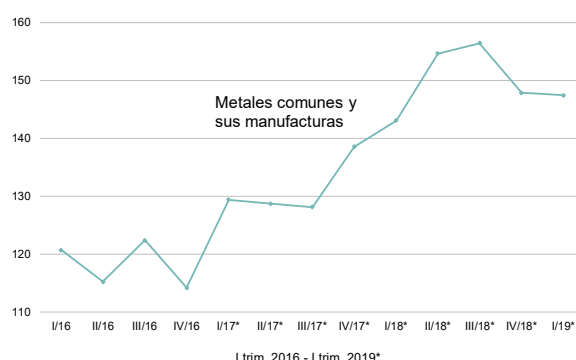
Carnes y sus preparados					
Año	Trimestre				Promedio anual
	1º	2º	3º	4º	
2016	201,4	194,5	193,2	199,5	197,1
2017*	195,9	190,5	210,2	213,9	203,1
2018*	212,2	206,9	197,3	198,9	203,1
2019*	205,4				



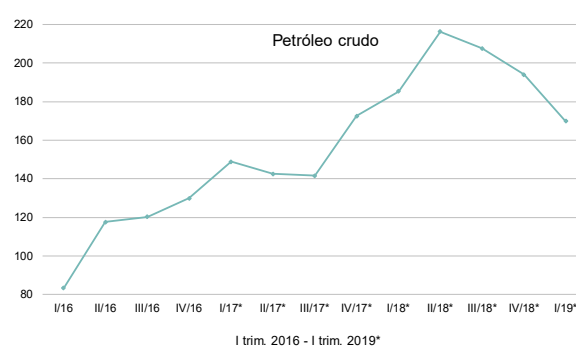
Pieles y cueros					
Año	Trimestre				Promedio anual
	1º	2º	3º	4º	
2016	112,4	108,6	104,6	104,1	107,3
2017*	104,0	104,7	99,8	95,7	101,1
2018*	99,7	98,7	90,7	84,2	93,2
2019*	81,5				



Metales comunes y sus manufacturas					
Año	Trimestre				Promedio anual
	1º	2º	3º	4º	
2016	120,7	115,3	122,4	114,2	117,8
2017*	129,4	128,8	128,2	138,6	131,5
2018*	143,1	154,7	156,5	147,9	150,7
2019*	147,5				



Petróleo crudo					
Año	Trimestre				Promedio anual
	1º	2º	3º	4º	
2016	83,4	117,6	120,3	129,9	115,7
2017*	148,9	142,5	141,6	172,5	159,4
2018*	185,3	216,2	207,5	194,0	198,4
2019*	169,9				



## 4.b

## Exportación e importación por grandes rubros y usos económicos

Cuadro 7. Índices de valor, precios y cantidades de las exportaciones, base 2004=100, según grandes rubros

Período	Nivel general			Productos primarios			Manufacturas de origen agropecuario (MOA)			
	Valor	Precio	Cantidad	Valor	Precio	Cantidad	Valor	Precio	Cantidad	
<b>Año</b>										
2016	167,5	149,9	111,7	229,0	141,7	161,7	195,9	159,3	122,9	
2017*	169,5	152,0	111,5	216,2	140,8	153,6	189,2	159,2	118,8	
2018*	178,2	160,7	110,9	204,5	149,8	136,4	192,1	170,4	112,7	
<b>Trimestre</b>										
2016	1º	143,9	143,7	100,1	193,4	138,5	139,6	178,2	147,6	120,7
	2º	178,5	147,1	121,4	270,3	137,5	196,6	205,2	156,4	131,2
	3º	183,0	155,6	117,6	278,2	145,6	191,1	203,7	168,9	120,6
	4º	164,6	152,8	107,7	174,3	145,8	119,5	196,5	164,7	119,3
2017*	1º	147,6	151,9	97,1	179,8	141,7	126,9	179,5	163,2	110,0
	2º	179,4	152,0	118,1	260,2	147,0	176,9	195,2	156,3	124,9
	3º	183,1	149,3	122,7	242,5	136,7	177,4	205,9	156,5	131,6
	4º	168,0	155,3	108,2	182,3	137,0	133,0	176,2	162,0	108,7
2018*	1º	168,0	160,0	105,0	212,6	145,1	146,5	174,9	173,2	101,0
	2º	179,5	169,4	106,0	204,6	163,1	125,4	202,3	181,2	111,7
	3º	180,5	160,5	112,5	182,6	151,6	120,5	204,1	165,8	123,1
	4º	184,9	154,0	120,1	218,1	142,1	153,4	186,9	162,5	115,0
2019*	1º	164,1	153,9	106,6	220,4	152,3	144,7	173,7	155,2	111,9

Período	Manufacturas de origen industrial (MOI)			Combustibles y energía			
	Valor	Precio	Cantidad	Valor	Precio	Cantidad	
<b>Año</b>							
2016	174,8	149,3	117,1	33,1	126,2	26,3	
2017*	195,2	151,9	128,5	40,1	163,9	24,5	
2018*	213,3	153,0	139,4	67,8	195,9	34,6	
<b>Trimestre</b>							
2016	1º	141,0	150,4	93,7	27,7	103,8	26,7
	2º	173,9	147,2	118,1	32,3	133,8	24,1
	3º	190,2	151,4	125,6	26,2	145,5	18,0
	4º	193,9	148,2	130,8	46,4	127,9	36,3
2017*	1º	154,1	147,1	104,8	40,0	145,7	27,4
	2º	200,2	151,1	132,5	27,3	159,5	17,1
	3º	209,2	150,6	138,9	32,9	167,0	19,7
	4º	217,1	157,5	137,8	60,2	179,1	33,6
2018*	1º	188,0	154,9	121,4	74,0	180,3	41,1
	2º	214,6	157,6	136,1	53,1	200,5	26,5
	3º	223,3	152,2	146,7	65,7	221,1	29,7
	4º	227,4	148,2	153,4	78,3	190,2	41,2
2019*	1º	170,0	148,7	114,3	74,2	174,5	42,5

**Cuadro 8. Índices de valor, precios y cantidades de las importaciones, base 2004=100, según usos económicos**

Período	Nivel general			Bienes de capital			Bienes intermedios			Combustibles y lubricantes		
	Valor	Precio	Cantidad	Valor	Precio	Cantidad	Valor	Precio	Cantidad	Valor	Precio	Cantidad
<b>Año</b>												
2016	248,8	111,7	222,8	227,4	97,4	233,5	179,4	120,1	149,3	484,0	145,4	332,8
2017*	298,2	116,7	255,4	279,6	103,3	270,6	206,6	130,8	157,9	570,4	173,6	328,5
2018*	291,6	122,1	238,8	229,5	96,3	238,3	236,8	144,1	164,3	650,7	217,8	298,8
<b>Trimestre</b>												
2016 1º	227,7	111,7	203,8	192,0	98,8	194,2	179,2	126,5	141,7	338,3	135,7	249,2
2º	255,6	110,5	231,3	223,8	96,6	231,6	188,0	119,6	157,1	575,1	143,0	402,2
3º	260,8	111,5	233,8	236,1	95,8	246,5	177,7	114,9	154,6	697,7	146,4	476,6
4º	251,3	113,1	222,2	257,8	98,4	261,9	172,6	120,0	143,8	324,7	159,7	203,3
2017* 1º	248,4	116,4	213,4	232,9	104,2	223,5	180,2	128,6	140,1	341,6	171,9	198,7
2º	301,8	119,7	252,1	266,5	105,7	252,1	207,0	133,9	154,5	762,1	170,5	446,9
3º	326,6	116,6	280,2	322,0	103,9	310,0	221,4	126,9	174,5	653,5	166,6	392,1
4º	316,0	114,5	276,1	297,1	100,1	296,8	217,9	134,0	162,5	524,3	189,9	276,2
2018* 1º	301,0	120,0	250,8	259,6	101,0	256,9	227,0	141,0	161,0	502,4	205,2	244,8
2º	320,9	123,3	260,2	253,3	98,9	256,2	242,7	144,6	167,9	782,3	213,9	365,8
3º	306,3	123,7	247,7	228,0	93,9	242,7	248,7	142,1	175,0	921,0	225,2	409,0
4º	238,0	121,1	196,5	177,0	89,7	197,4	228,8	149,2	153,4	397,2	226,0	175,8
2019* 1º	216,9	118,3	183,4	155,4	90,8	171,1	199,1	139,2	143,0	387,1	217,3	178,2

Período	Piezas y accesorios para bienes de capital			Bienes de consumo			Vehículos automotores de pasajeros		
	Valor	Precio	Cantidad	Valor	Precio	Cantidad	Valor	Precio	Cantidad
<b>Año</b>									
2016	312,2	98,5	316,8	295,8	111,7	264,9	373,4	147,4	253,3
2017*	356,6	94,5	377,5	357,9	114,6	312,2	526,1	148,5	354,4
2018*	335,8	98,8	340,0	339,2	111,3	304,7	440,7	150,0	293,8
<b>Trimestre</b>									
2016 1º	316,4	94,8	333,8	265,5	111,8	237,6	311,3	151,5	205,5
2º	312,3	95,2	327,9	285,4	108,6	262,8	400,0	143,3	279,2
3º	304,7	101,4	300,4	319,4	112,0	285,1	362,5	145,4	249,4
4º	315,3	103,3	305,3	312,9	114,1	274,2	419,7	150,5	279,0
2017* 1º	300,3	97,7	307,3	314,6	114,0	275,9	445,6	146,6	304,0
2º	361,7	97,2	372,2	323,2	112,6	286,9	546,6	147,9	369,6
3º	380,6	97,1	392,1	393,2	115,8	339,7	544,5	148,9	365,7
4º	383,8	87,5	438,6	400,6	115,7	346,2	567,8	150,1	378,3
2018* 1º	371,2	96,5	384,6	364,8	114,1	319,6	524,0	152,7	343,2
2º	378,2	97,8	386,8	345,5	113,4	304,6	587,6	150,6	390,1
3º	328,8	100,7	326,5	358,2	109,3	327,8	395,5	148,4	266,5
4º	265,1	101,1	262,2	288,5	108,0	267,0	255,8	145,9	175,3
2019* 1º	275,0	96,6	284,6	247,9	112,0	221,4	242,9	157,8	154,0

## 5. Nota metodológica

El *Índice de precios y cantidades del comercio exterior* muestra la evolución trimestral de los precios y de las cantidades de las exportaciones e importaciones. Además, permite descomponer la evolución de los valores corrientes en términos de las variaciones de los precios y las cantidades de las exportaciones e importaciones. La información se complementa con datos de los términos del intercambio y del poder adquisitivo de las exportaciones.

Estos índices son publicados por el INDEC en forma continua desde el año 1996. En la actualidad, se cuenta con una serie histórica trimestral (al cuarto trimestre de 2018) y anual, que cubre el período 1986-2018, con base 2004=100.

También se cuenta con una serie mensual con base 2004=100, que se utiliza para el cálculo de las variaciones porcentuales de precios y de cantidades de las exportaciones e importaciones mensuales y acumuladas, para la publicación del *Intercambio comercial argentino (ICA)*. Cabe aclarar que, debido a que la serie publicada en el ICA se elabora con frecuencia mensual, las variaciones pueden diferir con respecto al presente indicador trimestral. A diferencia del mensual, para la construcción de las series trimestrales se utilizan precios y cantidades referentes al trimestre. La serie trimestral tiene la propiedad de suavizar los movimientos o variaciones estacionales, cíclicas e irregulares propias de las series mensuales de precios y de cantidades. La serie trimestral es la más apropiada para el seguimiento de las variaciones de precios y de cantidades.

Los índices de precios se calculan según la fórmula de Paasche, de acuerdo con las recomendaciones internacionales en el marco del Sistema de Cuentas Nacionales:

$$IP_{jt} = \frac{\sum_i p_{ijt} \cdot q_{ijt}}{\sum_i P_{io} \cdot q_{ijt}} \cdot 100$$

### Donde:

$IP_{jt}$  : índice de precios en el trimestre  $j$  del año  $t$   
 $p_{ijt}$  : valor unitario de la unidad elemental  $i$  en el trimestre  $j$  del año  $t$   
 $q_{ijt}$  : cantidad de la unidad elemental  $i$  en el trimestre  $j$  del año  $t$   
 $P_{io}$  : valor unitario de la unidad elemental  $i$  en el año base 2004

La información básica surge de los registros aduaneros procesados en el INDEC, y definen el marco para el cálculo de los valores unitarios y los pesos relativos o ponderaciones. Las unidades elementales, que son las especificaciones básicas sobre las cuales se miden los precios, por lo general coinciden con las nomenclaturas de comercio exterior.

Se debe tener en cuenta que, si bien estos índices son los más apropiados para deflactar los valores corrientes, la evolución de las series de índices de precios no refleja solo las variaciones “puras” de precios, sino también los cambios en las ponderaciones (cantidades).

Las ponderaciones correspondientes a cada uno de los productos seleccionados se calculan sobre la base del total exportado o importado en el período corriente registrado en las estadísticas de comercio exterior. Como consecuencia de la utilización de índices de precios del tipo Paasche, los índices anuales se calculan en forma independiente de los correspondientes a los períodos trimestrales; por lo tanto, no debe esperarse que el índice anual sea igual al promedio simple de los índices trimestrales. Los índices de cantidad surgen del cociente entre los correspondientes índices de valor y de precio; en consecuencia, resultan índices del tipo Laspeyres de canasta y ponderaciones fijas.