



Buenos Aires, 09 de noviembre de 2011

Índices de precios y cantidades del comercio exterior, base 1993=100

Tercer trimestre 2011

1. SÍNTESIS DE LOS RESULTADOS

En el acumulado al tercer trimestre de 2011 las exportaciones argentinas reportaron aumentos tanto en los precios como en las cantidades, registrándose variaciones de los órdenes del 19,6% y 4,5% respectivamente; en este período las exportaciones alcanzaron el valor de 63.553 millones de dólares, el 25,0% superior al acumulado al tercer trimestre de 2010. En el tercer trimestre de 2011 los precios aumentaron el 19,4% y las cantidades el 5,2%, donde el valor registrado fue de 23.531 millones de dólares, el 25,7% superior al tercer trimestre de 2010.

Los índices de precios de las importaciones en el acumulado al tercer trimestre de 2011, aumentaron 10,8% en tanto los índices de cantidad aumentaron el 23,1%, en este período las importaciones fueron de 55.391 millones de dólares, el 36,5% superior a igual período del año anterior. En el tercer trimestre de 2011 se observaron subas en los precios del 14,2% y en las cantidades del orden del 17,4%, donde el valor alcanzado fue de 21.156 millones de dólares el 34,0% superior al registrado en el mismo período del año anterior. (Ver cuadro 1, gráfico 2, pág. 2).

El índice de los términos del intercambio, que mide la relación entre los índices de precios de exportación e importación, registró una suba del 7,9% en el acumulado al tercer trimestre de 2011 respecto a igual período del año anterior. Asimismo, en el tercer trimestre de 2011 este índice registró una suba del orden del 4,6% respecto al tercer trimestre de 2010. (Ver cuadros 1 y 6 pág 7, gráfico 7 pág. 7).

Cuadro 1. Índices de valor, precio, cantidad y términos del intercambio, variaciones porcentuales con respecto a igual período del año anterior. Base 1993=100

Período	Exportaciones			Importaciones			Términos del intercambio
	Valor	Precio	Cantidad	Valor	Precio	Cantidad	
Acumulado tercer trimestre							
2010*	516,7	152,0	340,0	322,4	110,1	292,9	138,1
2011*	646,0	181,8	355,3	440,0	122,0	360,7	149,0
Variación %	25,0	19,6	4,5	36,5	10,8	23,1	7,9
Tercer trimestre							
2010*	570,8	152,3	374,8	376,2	110,3	341,0	138,1
2011*	717,5	181,9	394,4	504,2	126,0	400,3	144,4
Variación %	25,7	19,4	5,2	34,0	14,2	17,4	4,6
Segundo trimestre							
2010*	581,6	152,4	381,7	327,3	113,4	288,6	134,4
2011*	698,8	184,6	378,5	450,9	121,9	369,9	151,4
Variación %	20,2	21,1	-0,8	37,8	7,5	28,2	12,6
Primer trimestre							
2010*	397,8	150,9	263,6	263,8	105,9	249,1	142,5
2011*	521,6	178,1	292,9	365,0	117,0	311,9	152,2
Variación %	31,1	18,0	11,1	38,4	10,5	25,2	6,8

Signos convencionales:

* Cifras provisionarias

- Dato igual a cero

Gráfico 1. Exportación. Índices de valor, precio y cantidad, base 1993=100.
Primer trimestre de 2007 - tercer trimestre de 2011

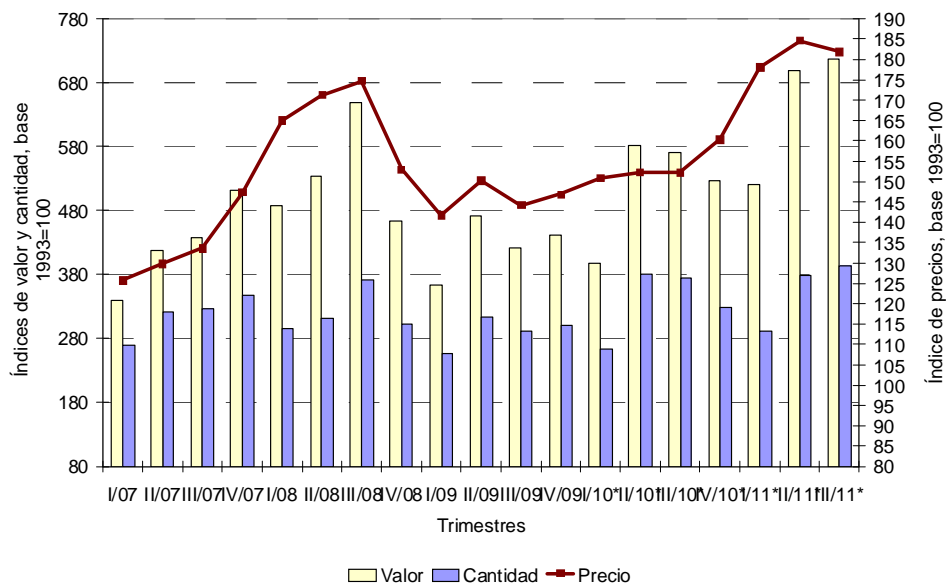
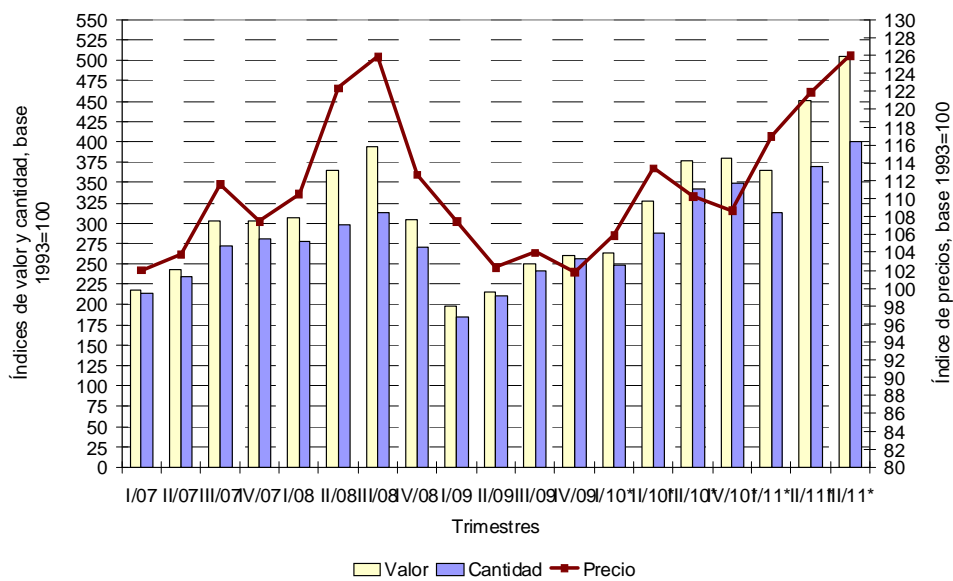


Gráfico 2. Importación. Índices de valor, precio y cantidad, base 1993=100.
Primer trimestre de 2007 - tercer trimestre de 2011



2. ANÁLISIS COMPARATIVO DEL ACUMULADO AL TERCER TRIMESTRE DE 2011 RESPECTO AL ACUMULADO AL TERCER TRIMESTRE DE 2010, POR PRINCIPALES RUBROS

2. a Exportación

El índice de precios de las exportaciones en el acumulado al tercer trimestre de 2011 respecto a igual período del año anterior, aumentó el 19,6% debido al comportamiento dinámico de todos los rubros.

Los precios de los Productos primarios fueron los que más crecieron por el aumento de los precios de los Cereales (trigo: 37,1%; maíz: 63,0%) y Semillas y frutos oleaginosos (soja: 39,0%); en las Frutas frescas (manzanas: 1,3%; peras: 6,5%; cítricos: -3,1%) y los Pescados y mariscos sin elaborar (pescados: 33,2% y mariscos: -3,5%).

Por su parte los precios de las MOA también presentaron un comportamiento dinámico en el período de análisis, que fue producto de las variaciones de los principales subrubros: Carnes y sus preparados, Productos lácteos (leches preparadas: 19,7%), Grasas y aceites (aceite de soja: 46,0% y aceite de girasol: 45,6%) y Residuos y desperdicios de la industria alimenticia (subproductos de soja: 18,4%; subproductos de girasol: 18,5%).

Respecto a las MOI, este rubro se caracteriza por estar constituido por una gran variedad de productos industriales, el comportamiento en los precios suele ser de menor variabilidad que los rubros conformados por productos primarios y agropecuarios. En tanto los Productos químicos y conexos, las Materias plásticas y sus manufacturas y los Metales comunes y sus manufacturas presentaron fuertes aumentos de precios debido a que la mayoría de sus componentes de estos subrubros están asociadas a los precios de los combustibles, principalmente petróleo crudo.

Los Combustibles y lubricantes también registraron en este período un marcado aumento en sus precios acompañando el alza internacional del precio del petróleo crudo.

Cuadro 2. Variaciones porcentuales de los índices de valor, precio y cantidad de las exportaciones, base 1993=100, según rubros y principales subrubros, acumulado al tercer trimestre de 2011 con respecto al acumulado del tercer trimestre de 2010

Rubros y subrubros	Variaciones porcentuales		
	Valor	Precio	Cantidad
Exportaciones - Nivel General	25,0	19,6	4,5
Productos primarios	30,0	34,2	-3,2
Pescados y mariscos sin elaborar	21,2	3,4	17,2
Frutas frescas	12,8	0,9	11,8
Cereales	77,4	48,4	19,5
Semillas y frutos oleaginosos	-3,3	38,5	-30,2
MOA	30,1	26,8	2,7
Carnes y sus preparados	13,0	26,1	-10,5
Productos lácteos	88,0	17,8	59,7
Grasas y aceites	44,2	44,0	0,1
Residuos y desperdicios de la industria alimenticia	28,8	18,2	8,9
Pieles y cueros	-1,4	27,0	-22,3
MOI	24,1	9,9	12,9
Productos químicos y conexos	32,1	24,5	6,1
Materias plásticas y sus manufacturas	17,4	18,8	-1,2
Metales comunes y sus manufacturas	17,5	14,9	2,2
Máquinas y aparatos eléctricos	11,7	0,6	11,0
Material de transporte ¹	29,0	1,3	27,4
Combustibles y energía	-3,0	36,2	-28,8

¹ Incluye Material de transporte terrestre y Vehículos de navegación aérea, marítima y fluvial.

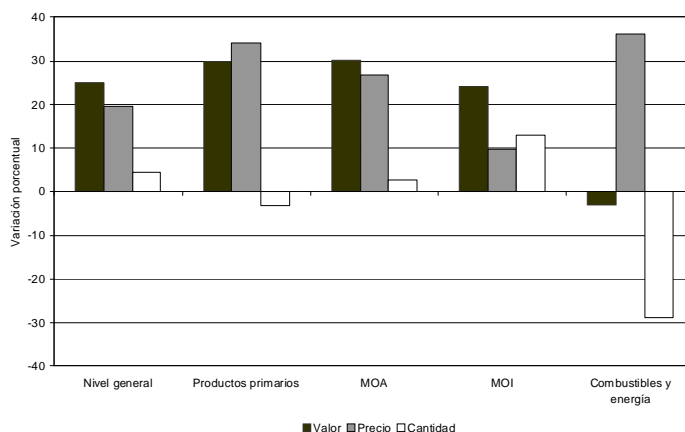
Las cantidades, en el acumulado al tercer trimestre de 2011, se caracterizaron principalmente por el aumento en las toneladas exportadas de los rubros MOA y MOI ya que los rubros, Productos primarios y Combustibles y energía, presentaron tendencias decrecientes.

La suba en las cantidades exportadas de las MOA, en el período de análisis, fue producto de los mayores embarques de Productos lácteos (leches preparadas: 61,5%), los Residuos y desperdicios de la industria alimenticia (subproductos de soja: 7,3%); en tanto las Grasas y aceites (aceite de soja: -7,8% y aceite de girasol: 45,6%) no presentaron variación y las Carnes y sus preparados y las Pieles y cueros disminuyeron.

El aumento en las cantidades exportadas de MOI fue explicada por el comportamiento dinámico de todos los subrubros con excepción de las materias plásticas y sus manufacturas.

La baja en las cantidades exportadas de Productos primarios obedeció principalmente a los menores embarques de Semillas y frutos oleaginosos (soja: -32,4%), mientras que el resto de los subrubros presentaron variaciones positivas en los índices de cantidad, para el caso de los Cereales (trigo: 110,1%; maíz: -14,3%) motivado principalmente por la suba en los embarques de trigo. La baja en las cantidades exportadas de Combustibles y energía se debió tanto a la baja en las cantidades exportadas de Petróleo crudo como de Combustibles elaborados (Ver cuadros 2, 8, pág. 9, 9 pág. 11, gráfico 3, pág. 4).

Gráfico 3. Variaciones porcentuales de los índices de valor, precio y cantidad de las exportaciones, base 1993=100, según principales rubros, acumulado al tercer trimestre de 2011 respecto al acumulado del tercer trimestre de 2010



2.b Importación

Cuadro 3. Variaciones porcentuales de los índices de valor, precio y cantidad de las importaciones, base 1993=100, según principales usos económicos, acumulado al tercer trimestre de 2011 respecto al acumulado del tercer trimestre de 2010

Usos	Variaciones porcentuales		
	Valor	Precio	Cantidad
Importaciones - Nivel general	36,5	10,8	23,1
Bienes de capital	33,1	4,3	27,7
Bienes intermedios	28,3	17,6	9,2
Productos químicos	31,1	20,8	8,5
Plástico y caucho	28,1	15,5	10,9
Textiles	27,3	19,8	6,2
Productos minerales	58,5	39,8	13,4
Hierro y acero	9,2	20,4	-9,3
Metales comunes y sus manufacturas	45,3	4,6	38,9
Combustibles y lubricantes	112,9	41,3	50,6
Piezas y accesorios para bienes de capital	30,4	-2,1	33,2
Bienes de consumo²	25,1	5,5	18,7

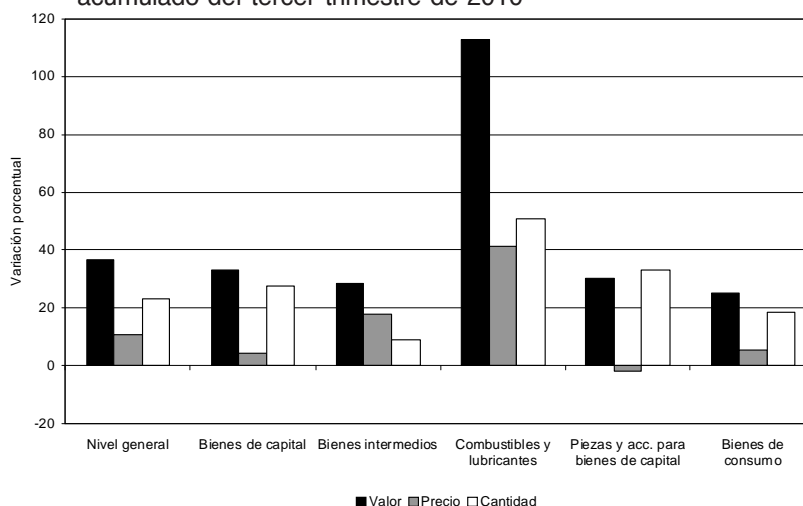
² Comprende Bienes de consumo y Vehículos automotores de pasajeros

El índice de precios de importación presentó en el acumulado al tercer trimestre de 2011 una variación positiva del orden del 10,8% que fue impulsada por la suba de los principales Usos, con excepción de las Piezas y accesorios para los bienes de capital.

En los Bienes intermedios, fue determinante la variación positiva que registraron: Productos químicos, Plástico y caucho, Textiles, Productos minerales y Metales comunes y sus manufacturas, y de Hierro y acero. En tanto a los Combustibles y lubricantes, se destacaron los aumentos registrados en los combustibles elaborados.

En cuanto a la evolución de las cantidades físicas importadas, fue producto de la suba en las cantidades de todos los Usos económicos. (Ver cuadros 3, 10, pág. 12, gráfico 4).

Gráfico 4. Variaciones porcentuales de los índices de valor, precio y cantidad de las importaciones, base 1993=100, según principales usos económicos, acumulado al tercer trimestre de 2011 respecto al acumulado del tercer trimestre de 2010



3. ANÁLISIS COMPARATIVO DEL TERCER TRIMESTRE DE 2011 RESPECTO A IGUAL PERÍODO DEL AÑO ANTERIOR, POR PRINCIPALES RUBROS

3.a Exportación

El índice de precios de exportación en el tercer trimestre de 2011, respecto a igual período del año anterior, presentó una suba en los precios del orden del 19,4%, producto del incremento de los precios de todos los rubros.

Los precios de los Productos primarios aumentaron el 33,2% producto del aumento del precio de los Cereales, (trigo: 42,3%; maíz: 73,6%); Semillas y frutos oleaginosos (soja: 36,1%); Frutas frescas (manzanas: 8,2%; peras: 21,5%; cítricos: -3,6%), y los Pescados y mariscos sin elaborar (pescados: 37,1%; mariscos: -13,7%).

Los precios de las MOA aumentaron el 22,8% en el trimestre analizado, mostrando variaciones positivas en sus precios, Carnes y sus preparados, Productos lácteos (leches preparadas: 11,9%), Grasas y aceites (aceite de soja: 52,5%; aceite de girasol: 33,8%); y los precios de los Residuos y desperdicios de la industria alimenticia (subproductos de soja: 13,4%).

La suba en los precios de las MOI fue impulsado principalmente por Productos químicos y conexos, Materias plásticas y sus manufacturas y Metales comunes y sus manufacturas. Respecto a los Combustibles y energía su aumento fue consecuencia a los registrados en Petróleo crudo y Combustibles elaborados.

Cuadro 4. Variaciones porcentuales de los índices de valor, precio y cantidad de las exportaciones, base 1993=100, según rubros y principales subrubros, tercer trimestre de 2011 respecto al tercer trimestre de 2010

Rubros y subrubros	Variaciones porcentuales		
	Valor	Precio	Cantidad
Exportaciones - Nivel General	25,7	19,4	5,2
Productos primarios	39,4	33,2	4,6
Pescados y mariscos sin elaborar	19,4	-6,8	28,0
Frutas frescas	-5,2	0,1	-5,3
Cereales	86,7	56,3	19,5
Semillas y frutos oleaginosos	19,3	35,9	-12,2
MOA	18,6	22,8	-3,4
Carnes y sus preparados	10,9	26,4	-12,3
Productos lácteos	78,0	11,7	59,3
Grasas y aceites	17,0	46,0	-19,8
Residuos y desperdicios de la industria alimenticia	14,0	13,9	0,1
Pieles y cueros	-6,6	21,8	-23,3
MOI	25,9	10,2	14,2
Productos químicos y conexos	41,3	26,2	12,0
Materias plásticas y sus manufacturas	15,2	18,0	-2,3
Metales comunes y sus manufacturas	27,5	14,6	11,3
Máquinas y aparatos eléctricos	12,2	1,8	10,2
Material de transporte ¹	24,0	1,8	21,9
Combustibles y energía	12,3	42,5	-21,2

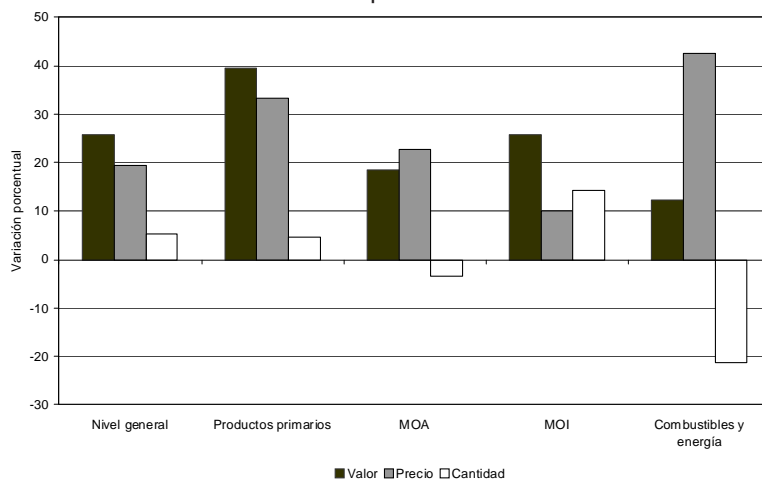
¹ Incluye Material de transporte y Vehículos de navegación Aérea, Marítima y Fluvial.

Las cantidades exportadas en el período mostraron una tendencia creciente del orden del 5,2% debido al comportamiento dinámico de los Productos primarios y MOI.

Para los Productos primarios fue determinante el aumento de las cantidades exportadas de Cereales, principalmente de trigo (trigo: 178,9%; maíz:-11,4%); en tanto las Semillas y frutos oleaginosos (soja: -14,5%) disminuyeron. Respecto a las MOI, todos los subrubros incrementaron su valor con excepción de las materias plásticas y sus manufacturas.

Las cantidades exportadas de las MOA disminuyeron el 3,4% y fue significativa la baja en los embarques de Carnes y sus preparados, y Grasas y aceites (aceite de soja: -32,3%; aceite de girasol: 93,2%), en tanto los Residuos y desperdicios de la industria alimenticia (subproductos de soja: -2,0%) no registraron variación y los Productos lácteos crecieron principalmente por las exportaciones (leches preparadas 54,9%). (Ver cuadros 4, 8 pág. 9, cuadro 9 pág. 11 y gráfico 5 pág. 6).

Gráfico 5. Variaciones porcentuales de los índices de valor, precio y cantidad de las exportaciones, base 1993 = 100, según principales rubros, tercer trimestre 2011 respecto al tercer trimestre de 2010



3.b Importación

Cuadro 5. Variaciones porcentuales de los índices de valor, precio y cantidad de las importaciones, base 1993 = 100, según principales usos económicos, tercer trimestre 2011 respecto al tercer trimestre de 2010

Usos	Variaciones porcentuales		
	Valor	Precio	Cantidad
Importaciones - Nivel general	34,0	14,2	17,4
Bienes de capital	26,0	12,0	12,6
Bienes intermedios	26,4	16,3	8,7
Productos químicos	41,4	23,0	14,9
Plástico y caucho	21,7	14,9	5,9
Textiles	18,0	20,1	-1,8
Productos minerales	51,5	12,9	34,2
Hierro y acero	-2,1	20,2	-18,6
Metales comunes y sus manufacturas	30,3	5,3	23,7
Combustibles y lubricantes	129,3	45,3	57,8
Piezas y accesorios para bienes de capital	25,6	-5,4	32,8
Bienes de consumo²	17,9	6,0	11,2

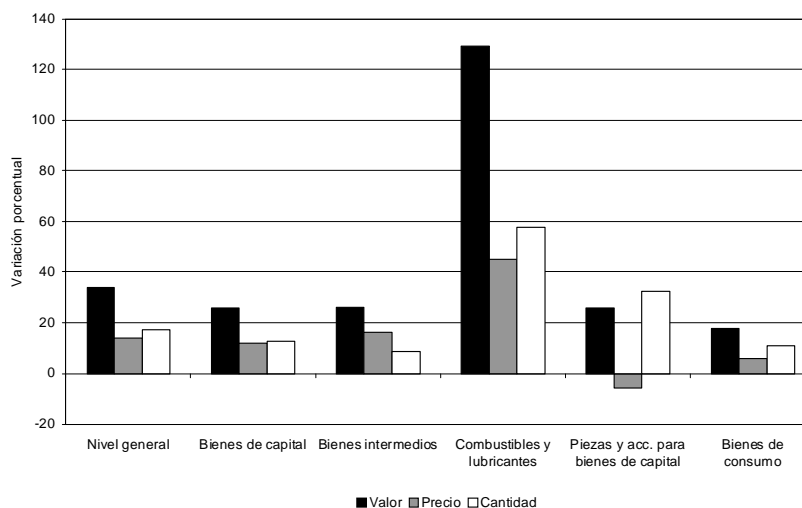
² Comprende Bienes de consumo y Vehículos automotores de pasajeros.

El índice de precios de importación presentó en el tercer trimestre de 2011 una variación interanual positiva del orden del 14,2% que fue impulsada por la suba de precios en todos los Usos Económicos a excepción de las Piezas y accesorios para bienes capital.

En los Bienes intermedios, los principales subrubros presentaron variaciones positivas, entre ellos: los productos químicos, plástico y caucho y textiles entre otros. En tanto a los Combustibles y lubricantes, pesaron principalmente la variación de los precios de los combustibles elaborados.

Las cantidades físicas importadas también presentaron un importante aumento, debido a la suba generalizada en todos los Usos económicos. (Ver cuadros 5, 10, pág. 12, gráfico 6).

Gráfico 6. Variaciones porcentuales de los índices de valor, precio y cantidad de las importaciones, base 1993 = 100, según principales usos económicos, tercer trimestre 2011 respecto al tercer trimestre de 2010.

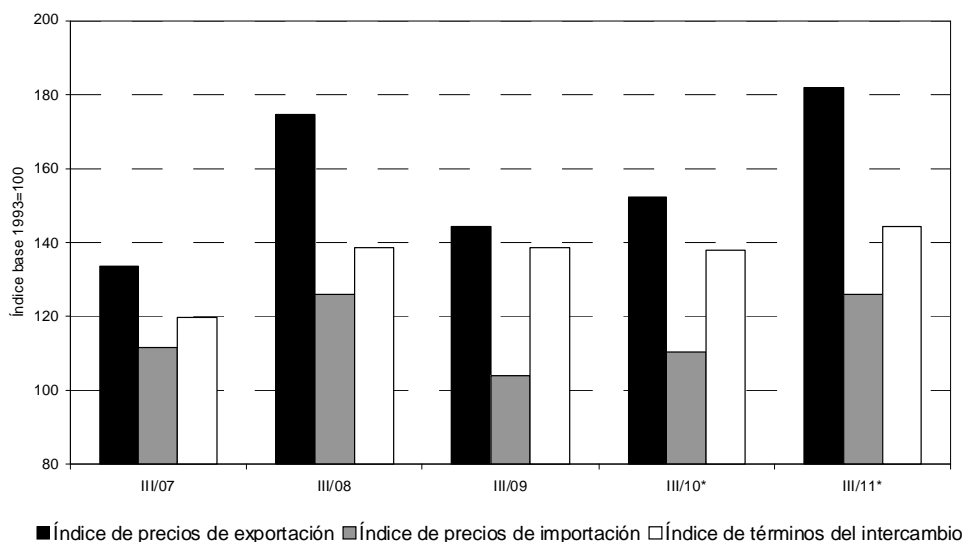


4. EVOLUCIÓN DE PRECIOS DE EXPORTACIÓN, IMPORTACIÓN Y DE LOS TÉRMINOS DEL INTERCAMBIO

Cuadro 6. Índices de precios del comercio exterior y de términos del intercambio, base 1993=100

Período		Índice de precios de exportación	Índice de precios de importación	Índice de términos del intercambio
Año				
2007		134,7	106,5	126,5
2008		166,5	118,2	140,9
2009		146,0	103,7	140,8
2010*		154,0	109,7	140,4
Acumulado tercer trimestre				
2007		129,9	106,2	122,3
2008		170,6	119,9	142,3
2009		145,7	104,5	139,4
2010*		152,0	110,1	138,1
2011*		181,8	122,0	149,0
Trimestre				
2007	1° trim	125,7	102,0	123,2
	2° trim	129,8	103,8	125,0
	3° trim	133,6	111,6	119,7
	4° trim	147,4	107,5	137,1
2008	1° trim	165,0	110,5	149,3
	2° trim	171,2	122,4	139,9
	3° trim	174,7	125,9	138,8
	4° trim	153,0	112,7	135,8
2009	1° trim	141,8	107,5	131,9
	2° trim	150,2	102,3	146,8
	3° trim	144,2	104,0	138,7
	4° trim	146,9	101,8	144,3
2010*	1° trim	150,9	105,9	142,5
	2° trim	152,4	113,4	134,4
	3° trim	152,3	110,3	138,1
	4° trim	160,4	108,7	147,6
2011*	1° trim	178,1	117,0	152,2
	2° trim	184,6	121,9	151,4
	3° trim	181,9	126,0	144,4

Gráfico 7. Índices de precios del comercio exterior y de términos del intercambio, base 1993=100. Tercer trimestre, años 2007-2011



5. ANEXO: EFECTO DE LOS TÉRMINOS DEL INTERCAMBIO CON RELACIÓN AL AÑO BASE 1993=100

Cuadro 7. Poder de compra de las exportaciones y efecto de los términos del intercambio

Período	Exportaciones en millones de dólares a precios de 1993 (A)	Índice de Términos del Intercambio (Base 1993=100) (B)	Poder de la compra de las exportaciones en millones de dólares a precios de 1993 (C)=[(A)*(B)]/100	Efecto de los Términos del Intercambio en millones de dólares a precios de 1993 (D)=(C)-(A)
1993	13.117,8	100,0	13.117,8	-
1994	15.398,6	101,5	15.629,6	231,0
1995	19.275,4	101,8	19.622,4	347,0
1996	20.541,0	109,8	22.554,0	2.013,0
1997	23.619,7	108,4	25.603,8	1.984,1
1998	26.364,4	102,5	27.023,5	659,1
1999	26.171,9	96,4	25.229,7	-942,2
2000	26.875,5	106,1	28.514,9	1.639,4
2001	28.039,0	105,3	29.525,1	1.486,1
2002	28.174,5	105,0	29.583,2	1.408,7
2003	30.036,9	114,6	34.422,3	4.385,4
2004	31.678,7	116,3	36.842,3	5.163,6
2005	36.361,1	114,1	41.488,0	5.126,9
2006	38.591,0	121,0	46.695,1	8.104,1
2007	41.551,0	126,5	52.562,0	11.011,0
2008	42.058,3	140,9	59.260,1	17.201,8
2009	38.134,2	140,8	53.693,0	15.558,8
2010*	44.241,5	140,4	62.115,1	17.873,6

Gráfico 8. Índices de Términos del Intercambio, base 1993 = 100, años 1993 - 2010

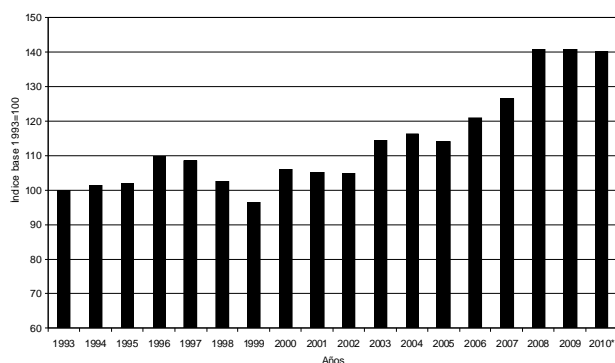
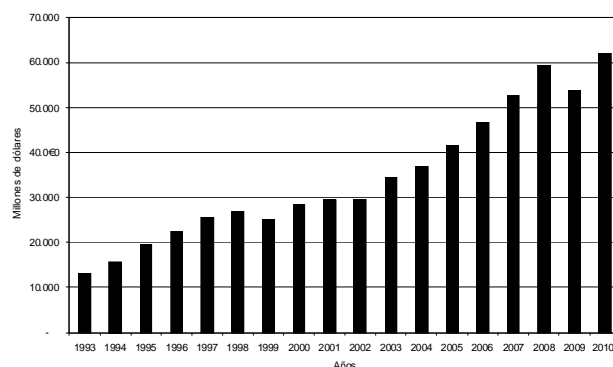


Gráfico 9. Poder de compra de las exportaciones, en millones de dólares a precios de 1993



En el año 2010 el Índice de Términos del Intercambio (que relaciona la evolución diferencial de los precios de las exportaciones respecto de los de las importaciones) resultó el 40,4% superior al registrado en el año 1993. En el año 1999 el nivel del índice, por única vez en el período 1993-2010, se ubicó por debajo del registrado en el año base 1993. El "Poder de compra de las exportaciones" en el año 2010 fue el 373,5% superior al del año 1993, fundamentalmente como consecuencia del crecimiento de las cantidades físicas exportadas, que aumentaron el 237,3% en este período.

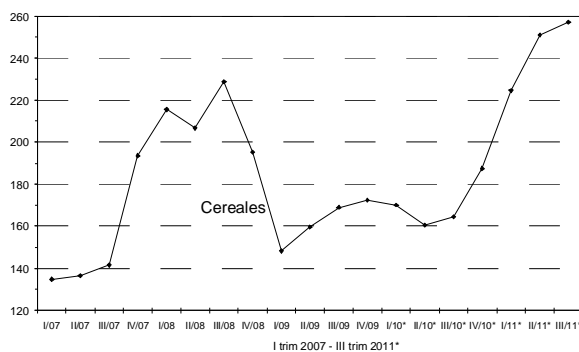
El efecto de los Términos del Intercambio es un cálculo hipotético que cuantifica las ganancias o las pérdidas en el intercambio comercial si prevalecieran en un período determinado los precios de las exportaciones e importaciones de un año elegido como referente, en este caso 1993. Como se observa en el cuadro 7, este indicador presentó, con excepción del año 1999, valores positivos durante el período analizado, alcanzando en el año 2010 un valor de 17.873,6 millones de dólares.

6. APÉNDICE ESTADÍSTICO

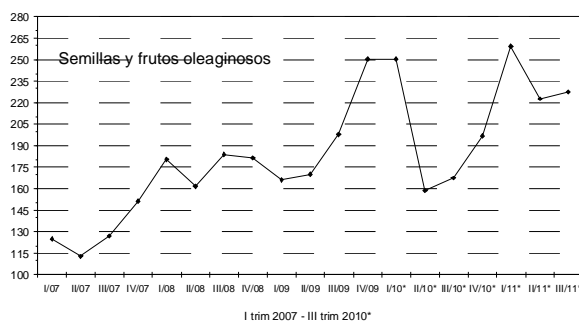
6.a Rubros seleccionados de exportación

Cuadro 8. Índices de precios de exportación, base 1993 = 100

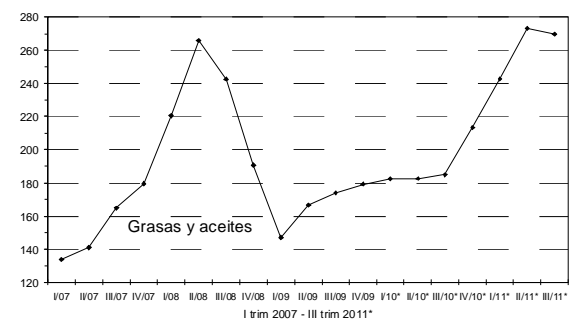
Año	Trimestres				Acumulado tercer trimestre	Año
	1°	2°	3°	4°		
Cereales						
2007	134,9	136,4	141,7	193,6	137,5	147,7
2008	215,6	206,9	228,6	195,3	217,4	214,0
2009	148,3	159,6	169,1	172,5	156,3	159,8
2010*	170,1	160,6	164,6	187,4	164,4	168,2
2011*	224,6	251,0	257,2	-	244,0	-



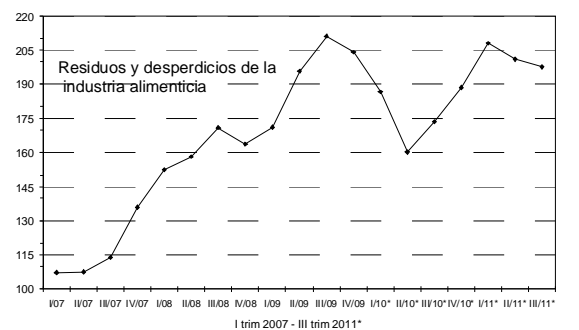
Semillas y frutos oleaginosos						
2007	124,8	112,9	126,9	151,2	120,5	129,5
2008	180,3	161,5	184,0	181,3	173,9	174,9
2009	166,0	170,2	197,7	250,5	177,4	180,6
2010*	250,5	158,7	167,3	196,8	163,3	165,2
2011*	259,3	222,9	227,4	-	226,2	-



Grasas y aceites						
2007	133,8	141,1	164,8	179,6	148,1	156,8
2008	220,5	266,0	242,6	190,7	243,1	232,3
2009	146,9	166,6	174,1	179,3	162,0	165,2
2010*	182,6	182,7	184,9	213,4	183,6	190,8
2011*	242,7	273,3	269,9	-	264,4	-



Residuos y desperdicios de la industria alimenticia						
2007	107,2	107,6	113,9	136,0	109,7	117,5
2008	152,4	158,1	170,9	163,7	161,1	161,8
2009	171,2	195,8	211,1	204,0	193,0	195,5
2010*	186,6	160,2	173,5	188,6	170,6	175,2
2011*	208,1	201,0	197,6	-	201,7	-



Cuadro 8. (conclusión)

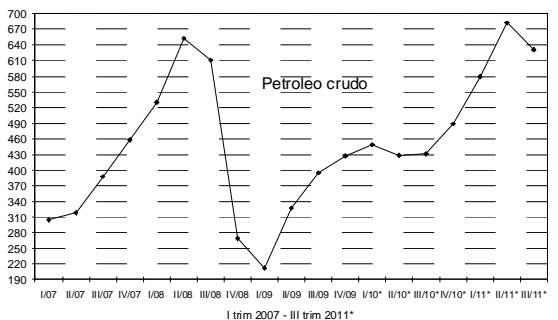
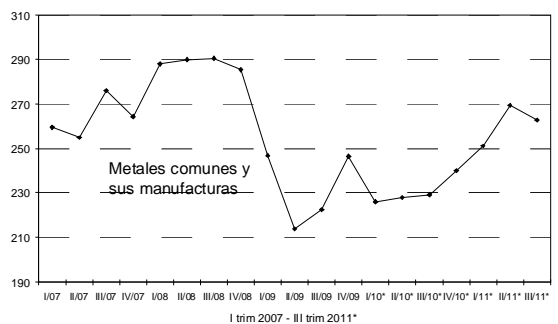
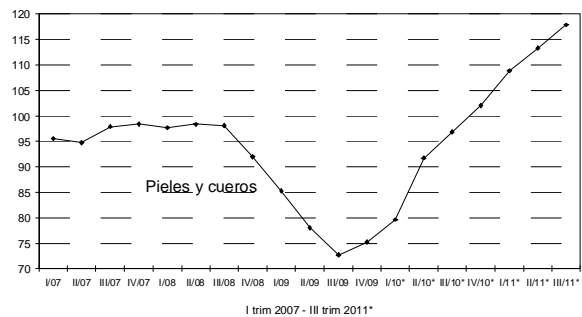
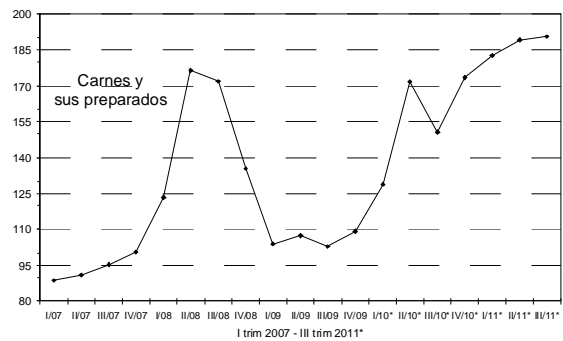
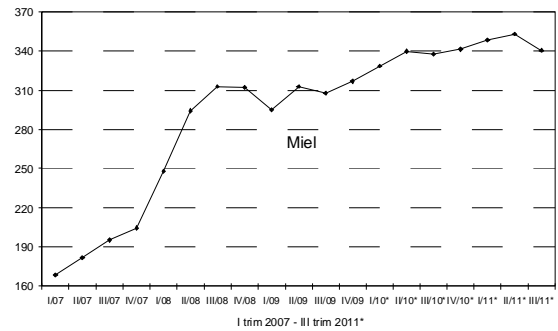
Año	Trimestres				Acumulado tercer trimestre	Año
	1°	2°	3°	4°		
Miel						
2007	168,6	181,9	195,6	204,6	181,1	187,0
2008	248,0	294,1	312,8	312,3	288,0	291,5
2009	295,0	312,8	307,8	317,0	306,3	307,8
2010*	328,5	339,9	337,7	341,2	335,8	336,8
2011*	348,3	353,0	340,5	-	347,9	-

Carnes y sus preparados						
2007	88,6	90,9	95,4	100,6	92,1	94,4
2008	123,5	176,5	171,9	135,4	153,2	148,5
2009	104,0	107,4	102,8	109,2	104,6	105,9
2010*	128,9	171,7	150,7	173,4	148,7	153,8
2011*	182,6	189,2	190,5	-	187,5	-

Pieles y cueros						
2007	95,6	94,8	97,9	98,4	96,1	96,7
2008	97,7	98,3	98,1	91,9	98,1	96,7
2009	85,3	78,0	72,7	75,2	77,7	76,9
2010*	79,6	91,8	96,8	102,0	89,2	92,2
2011*	108,9	113,4	117,9	-	113,3	-

Metales comunes y sus manufacturas						
2007	259,4	254,9	275,9	264,3	263,1	263,4
2008	287,9	289,7	290,3	285,4	289,5	288,3
2009	246,9	213,9	222,4	246,5	226,5	230,9
2010*	226,1	228,0	229,3	240,1	227,9	230,9
2011*	251,1	269,3	262,7	-	261,9	-

Petróleo crudo						
2007	304,4	318,5	388,1	458,1	331,8	365,3
2008	530,8	653,3	610,7	269,0	581,1	460,6
2009	212,0	327,3	394,9	427,4	301,4	328,9
2010*	449,2	428,4	430,9	489,1	436,1	451,4
2011*	579,9	682,3	631,2	-	616,8	-



6.b Exportación e importación por Grandes rubros y Usos económicos

Cuadro 9. Índices de valores, precios y cantidades de las exportaciones, base 1993=100, según principales rubros

Período	Nivel general			Productos primarios			Manufacturas de origen agropecuario (MOA)			
	Valor	Precio	Cantidad	Valor	Precio	Cantidad	Valor	Precio	Cantidad	
Año										
2007	426,8	134,7	316,8	381,7	133,9	285,1	389,5	122,6	317,8	
2008	533,8	166,5	320,6	495,3	187,6	264,1	484,7	169,2	286,5	
2009	424,4	146,0	290,7	283,0	157,2	180,0	430,3	147,4	291,9	
2010*	519,4	154,0	337,3	462,9	165,5	279,8	459,4	160,4	286,5	
Acumulado tercer trimestre										
2007	398,3	129,9	306,6	369,3	126,0	293,1	356,4	116,2	306,7	
2008	557,2	170,6	326,6	559,8	188,6	296,8	500,1	174,2	287,1	
2009	418,7	145,7	287,4	304,0	156,1	194,7	432,2	147,4	293,2	
2010*	516,7	152,0	340,0	512,5	163,3	313,9	444,7	156,2	284,6	
2011*	646,0	181,8	355,3	666,4	219,2	304,0	578,6	198,0	292,2	
Trimestre										
2007	1º trim	340,0	125,7	270,5	263,5	124,8	211,2	292,3	107,7	271,4
	2º trim	417,0	129,8	321,4	432,2	122,9	351,7	359,7	114,7	313,5
	3º trim	438,0	133,6	327,9	412,3	130,3	316,5	417,2	124,4	335,3
	4º trim	512,0	147,4	347,3	418,8	160,5	260,8	488,9	139,2	351,1
2008	1º trim	489,0	165,0	296,4	468,2	191,6	244,3	433,8	158,1	274,4
	2º trim	533,4	171,2	311,5	568,6	178,7	318,2	468,7	180,9	259,1
	3º trim	649,4	174,7	371,7	642,6	196,0	327,8	597,7	182,4	327,7
	4º trim	463,3	153,0	302,8	301,9	181,9	166,0	438,5	154,0	284,7
2009	1º trim	363,6	141,8	256,3	273,7	148,2	184,7	373,6	138,8	269,1
	2º trim	471,6	150,2	314,1	370,4	156,3	237,0	484,3	153,8	314,8
	3º trim	421,0	144,2	291,9	267,9	165,0	162,4	438,8	148,4	295,6
	4º trim	441,4	146,9	300,5	220,0	161,8	136,0	424,6	147,4	288,1
2010*	1º trim	397,8	150,9	263,6	276,9	168,0	164,8	326,5	149,7	218,1
	2º trim	581,6	152,4	381,7	699,9	160,0	437,4	485,7	156,3	310,7
	3º trim	570,8	152,3	374,8	560,8	165,2	339,4	522,0	160,5	325,1
	4º trim	527,4	160,4	328,9	314,1	177,0	177,5	503,6	172,4	292,1
2011*	1º trim	521,6	178,1	292,9	454,3	208,3	218,0	472,2	190,9	247,4
	2º trim	698,8	184,6	378,5	763,4	225,3	338,9	644,3	204,5	315,0
	3º trim	717,5	181,9	394,4	781,6	220,1	355,0	619,3	197,1	314,2

Período	Manufacturas de origen industrial (MOI)			Combustibles y energía			
	Valor	Precio	Cantidad	Valor	Precio	Cantidad	
Año							
2007	471,1	118,4	397,8	562,4	362,7	155,1	
2008	599,7	125,7	476,9	635,1	449,8	141,2	
2009	509,2	118,6	429,4	522,5	315,1	165,8	
2010*	647,4	122,2	529,6	527,3	441,9	119,3	
Acumulado tercer trimestre							
2007	438,2	118,9	368,6	523,7	334,0	156,8	
2008	589,2	124,6	473,1	683,5	538,8	126,9	
2009	475,5	118,8	400,2	499,6	286,8	174,2	
2010*	620,4	121,2	512,0	506,6	427,8	118,4	
2011*	770,1	133,2	578,0	491,2	582,6	84,3	
Trimestre							
2007	1º trim	398,5	114,1	349,3	558,4	295,3	189,1
	2º trim	435,2	121,0	359,6	551,3	348,0	158,4
	3º trim	480,8	121,1	397,0	461,4	375,5	122,9
	4º trim	570,1	117,5	485,2	678,4	452,8	149,8
2008	1º trim	506,8	119,8	423,1	710,9	490,0	145,1
	2º trim	563,7	127,0	443,8	608,5	555,9	109,5
	3º trim	697,2	126,2	552,3	731,1	580,0	126,1
	4º trim	631,3	129,2	488,5	489,9	265,9	184,3
2009	1º trim	397,7	124,4	319,7	459,9	223,1	206,2
	2º trim	496,7	118,3	419,9	614,4	307,4	199,9
	3º trim	532,2	115,4	461,1	424,5	364,2	116,5
	4º trim	610,3	118,0	517,1	591,3	420,4	140,6
2010*	1º trim	539,0	118,1	456,6	581,7	439,6	132,3
	2º trim	635,9	123,0	517,0	489,7	425,8	115,0
	3º trim	686,3	122,0	562,6	448,3	415,5	107,9
	4º trim	728,3	125,1	582,3	589,3	482,7	122,1
2011*	1º trim	634,7	130,2	487,4	559,9	557,5	100,4
	2º trim	811,5	134,4	603,9	410,4	608,2	67,5
	3º trim	864,2	134,5	642,7	503,3	592,0	85,0

Cuadro 10. Índices de valores, precios y cantidades de las importaciones, base 1993=100, según principales usos económicos

Período	Nivel general			Bienes de capital			Bienes intermedios		
	Valor	Precio	Cantidad	Valor	Precio	Cantidad	Valor	Precio	Cantidad
Año									
2007	266,4	106,5	250,0	252,8	79,3	318,8	303,6	132,9	228,5
2008	342,4	118,2	289,6	308,1	79,2	388,7	399,5	173,1	230,8
2009	231,1	103,7	222,9	210,5	71,1	296,3	248,1	135,7	182,9
2010*	336,6	109,7	306,9	283,2	70,6	401,1	349,4	153,0	228,3
Acumulado tercer trimestre									
2007	254,5	106,2	239,8	235,9	78,8	299,3	293,0	130,4	224,8
2008	355,1	119,9	296,1	313,3	79,6	393,6	414,6	173,9	238,5
2009	221,5	104,5	212,0	199,7	71,2	280,4	236,3	136,6	173,1
2010*	322,4	110,1	292,9	263,2	70,1	375,3	335,9	151,3	221,9
2011*	440,0	122,0	360,7	350,3	73,1	479,4	431,0	177,9	242,3
Trimestre									
2007									
1° trim	218,4	102,0	214,2	211,6	81,6	259,3	259,7	119,4	217,6
2° trim	242,7	103,8	233,8	225,4	76,5	294,6	277,3	127,9	216,8
3° trim	302,6	111,6	271,2	270,6	78,7	343,8	342,1	142,6	239,8
4° trim	301,9	107,5	280,9	303,6	80,5	377,3	335,4	139,9	239,7
2008									
1° trim	306,3	110,5	277,2	317,7	83,0	382,7	361,3	153,0	236,1
2° trim	365,3	122,4	298,4	301,2	77,7	387,9	419,8	176,3	238,2
3° trim	393,6	125,9	312,7	321,2	78,3	410,3	462,8	191,9	241,2
4° trim	304,3	112,7	270,1	292,2	78,1	374,1	354,2	170,4	207,9
2009									
1° trim	198,1	107,5	184,3	181,0	77,4	233,8	232,8	149,3	155,9
2° trim	215,8	102,3	210,9	199,9	68,1	293,6	219,5	133,7	164,2
3° trim	250,5	104,0	240,9	218,3	69,6	313,8	256,6	128,9	199,1
4° trim	260,0	101,8	255,3	242,9	70,6	343,9	283,5	133,5	212,3
2010*									
1° trim	263,8	105,9	249,1	238,4	74,9	318,1	287,8	137,5	209,2
2° trim	327,3	113,4	288,6	255,5	69,0	370,4	331,9	157,3	211,0
3° trim	376,2	110,3	341,0	295,9	67,6	437,5	387,8	157,9	245,6
4° trim	379,3	108,7	348,8	343,2	71,7	478,4	389,9	157,7	247,3
2011*									
1° trim	365,0	117,0	311,9	308,4	73,3	420,7	382,4	170,0	224,8
2° trim	450,9	121,9	369,9	369,7	70,4	524,9	420,4	178,8	235,1
3° trim	504,2	126,0	400,3	372,7	75,7	492,6	490,3	183,6	267,0

Período	Combustibles y lubricantes			Piezas y accesorios para bienes de capital			Bienes de consumo		
	Valor	Precio	Cantidad	Valor	Precio	Cantidad	Valor	Precio	Cantidad
Año									
2007	735,6	289,4	254,2	286,8	98,8	290,3	180,9	98,5	183,6
2008	1120,6	461,3	242,9	354,2	98,6	359,3	232,3	103,8	223,8
2009	679,1	288,1	235,7	257,1	95,4	269,6	173,3	103,2	167,8
2010*	1157,0	359,8	321,6	407,5	97,6	417,4	253,5	107,2	236,4
Acumulado tercer trimestre									
2007	770,8	281,1	274,2	272,2	98,2	277,2	169,9	97,9	173,5
2008	1310,2	478,9	273,6	365,9	98,2	372,4	234,2	104,5	224,2
2009	756,2	286,6	263,9	242,9	94,9	255,9	162,4	102,2	158,9
2010*	1224,6	358,4	341,7	387,4	97,0	399,3	240,3	107,2	224,1
2011*	2607,2	506,5	514,7	505,1	95,0	531,7	300,6	113,1	265,9
Trimestre									
2007									
1° trim	339,8	208,0	163,4	238,9	98,7	241,9	152,3	99,0	153,8
2° trim	660,0	258,6	255,2	271,9	98,2	276,9	162,4	97,8	166,1
3° trim	1312,7	324,8	404,1	305,8	97,8	312,7	195,1	97,3	200,5
4° trim	629,9	324,5	194,1	330,8	100,3	329,7	213,9	99,9	214,1
2008									
1° trim	437,2	299,5	146,0	313,2	98,3	318,7	216,1	102,7	210,4
2° trim	1761,2	526,4	334,6	374,7	96,5	388,5	233,3	104,6	223,1
3° trim	1732,2	509,3	340,1	409,6	99,9	410,1	253,4	106,0	239,0
4° trim	551,7	365,5	151,0	319,2	99,7	320,1	226,5	101,7	222,7
2009									
1° trim	360,0	241,4	149,2	212,5	95,3	222,9	149,4	101,0	148,0
2° trim	852,9	285,4	298,8	228,3	94,2	242,4	160,2	101,9	157,2
3° trim	1055,7	307,2	343,6	288,0	95,2	302,4	177,4	103,5	171,4
4° trim	447,9	296,3	151,1	299,7	96,4	310,8	205,9	105,8	194,7
2010*									
1° trim	552,7	332,2	166,3	294,5	95,6	307,9	212,9	107,3	198,4
2° trim	1629,2	367,4	443,5	396,3	98,0	404,4	229,4	107,8	212,7
3° trim	1492,0	359,4	415,2	471,6	97,1	485,6	278,5	106,6	261,2
4° trim	954,1	365,2	261,3	467,9	99,2	471,7	293,2	107,3	273,3
2011*									
1° trim	1399,9	433,4	323,0	410,2	99,2	413,5	277,3	112,6	246,4
2° trim	3000,5	529,9	566,2	512,7	95,5	537,0	296,2	113,6	260,8
3° trim	3421,2	522,3	655,0	592,3	91,9	644,8	328,3	113,0	290,5