

Buenos Aires, 07 de noviembre de 2012

Índices de precios y cantidades del comercio exterior, base 1993=100

Tercer trimestre 2012

1. SÍNTESIS DE LOS RESULTADOS

En el acumulado al tercer trimestre de 2012 las exportaciones argentinas registraron un leve incremento en sus precios en tanto las cantidades presentaron una disminución del orden del 2,9%; en este período las exportaciones alcanzaron el valor de 61.851,5 millones de dólares, un 2,7% inferior al acumulado al tercer trimestre de 2011. En el tercer trimestre de 2012 los precios aumentaron un 1,1% y las cantidades disminuyeron un 6,6%, donde el valor registrado fue de 22.204,8 millones de dólares, un 5,5% inferior al tercer trimestre de 2011.

Los índices de precios de las importaciones en el acumulado al tercer trimestre de 2012, aumentaron 3,6% en tanto los índices de cantidad disminuyeron un 11,4%, en este período las importaciones fueron de 50.909,7 millones de dólares, un 8,1% inferior a igual período del año anterior. En el tercer trimestre de 2012 se observaron bajas en los precios del 4,1% y en las cantidades del orden del 8,3%, donde el valor alcanzado fue de 18.598,8 millones de dólares un 12,1% inferior al registrado en el mismo período del año anterior. (Ver cuadro 1, gráfico 2, pág. 2).

El índice de los términos del intercambio, que mide la relación entre los índices de precios de exportación e importación, registró una baja del 3,3% en el acumulado al tercer trimestre de 2012 respecto a igual período del año anterior. Asimismo, en el tercer trimestre de 2012 este índice registró una suba del orden del 5,4% respecto al tercer trimestre de 2011, debido principalmente a la baja en los precios de las importaciones y suba de los precios de las exportaciones que se registraron en este período. (Ver cuadros 1 y 6 pág 7, gráfico 7 pág. 7).

Cuadro 1. Índices de valor, precio, cantidad y términos del intercambio, variaciones porcentuales con respecto a igual período del año anterior. Base 1993=100

Período	Exportaciones			Importaciones			Términos del intercambio
	Valor	Precio	Cantidad	Valor	Precio	Cantidad	
Acumulado tercer trimestre							
2011*	646,2	181,6	355,9	440,2	121,6	362,1	149,3
2012*	628,7	181,8	345,7	404,4	126,0	321,0	144,3
Variación %	-2,7	0,1	-2,9	-8,1	3,6	-11,4	-3,3
Tercer trimestre							
2011*	716,8	181,7	394,4	504,1	125,6	401,3	144,7
2012*	677,1	183,8	368,4	443,3	120,5	367,9	152,5
Variación %	-5,5	1,1	-6,6	-12,1	-4,1	-8,3	5,4
Segundo trimestre							
2011*	706,5	184,8	382,3	451,2	121,2	372,4	152,5
2012*	651,4	186,7	349,0	405,1	137,7	294,2	135,6
Variación %	-7,8	1,0	-8,7	-10,2	13,6	-21,0	-11,1
Primer trimestre							
2011*	515,3	177,2	290,9	365,4	116,8	312,7	151,7
2012*	557,5	174,3	319,9	365,0	121,3	300,9	143,7
Variación %	8,2	-1,6	10,0	-0,1	3,8	-3,8	-5,3

Signos convencionales:

* Cifras provisionarias

- Dato igual a cero

Gráfico 1. Exportación. Índices de valor, precio y cantidad, base 1993=100.
Primer trimestre de 2009 - tercer trimestre de 2012

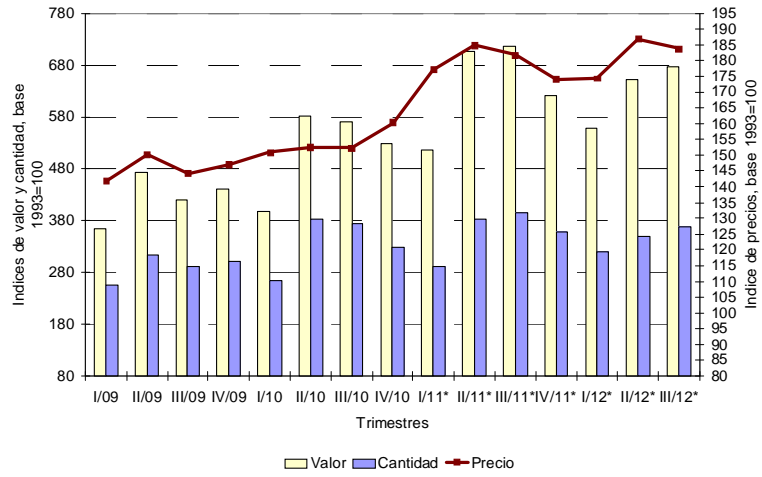
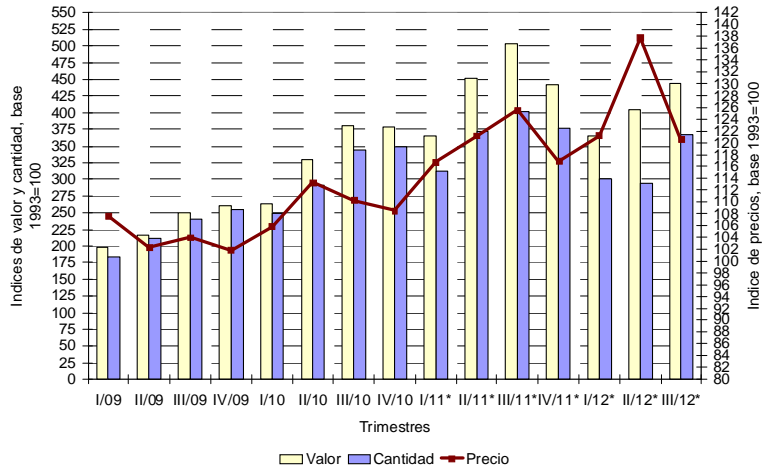


Gráfico 2. Importación. Índices de valor, precio y cantidad, base 1993=100.
Primer trimestre de 2009 - tercer trimestre de 2012



2. ANÁLISIS COMPARATIVO DEL ACUMULADO AL TERCER TRIMESTRE DE 2012 RESPECTO AL ACUMULADO AL TERCER TRIMESTRE DE 2011, POR PRINCIPALES RUBROS

2. a Exportación

El índice de precios de las exportaciones en el acumulado al tercer trimestre de 2012 respecto a igual período del año anterior, registró una leve variación positiva debido al comportamiento dinámico de los rubros MOA y MOI.

Los precios de los Productos primarios disminuyeron un 5,6% debido principalmente a la baja en el precio de los Cereales (trigo: -16,0%; maíz: -6,2%), en tanto las Semillas y frutos oleaginosos registraron subas en sus precios (soja: 0,8).

Los precios de las MOA fueron los que más crecieron en el período de análisis, principalmente por el comportamiento de los Residuos y desperdicios de la industria alimenticia (subproductos de soja: 10,7%) y Pielés y cueros; en tanto el resto de los subrubros presentaron variaciones negativas en sus precios, entre ellos: Carnes y sus preparados, Productos lácteos (leches preparadas: -9,0%) y Grasas y aceites (aceite de soja: -2,7% y aceite de girasol: -12,2%).

Respecto a las MOI, este rubro se caracterizó por estar constituido por una gran variedad de productos industriales, el comportamiento en los precios suele ser de menor variabilidad que los rubros conformados por productos primarios y agropecuarios. El comportamiento de los precios de los Materiales de transporte y Máquinas y aparatos eléctricos compensaron las bajas registradas en los precios de los Productos químicos y conexos, las Materias plásticas y sus manufacturas y los Metales comunes y sus manufacturas.

Los Combustibles y lubricantes también registraron una leve baja en sus precios acompañando el comportamiento internacional del precio del petróleo crudo.

Cuadro 2. Variaciones porcentuales de los índices de valor, precio y cantidad de las exportaciones, base 1993=100, según rubros y principales subrubros, acumulado al tercer trimestre de 2012 con respecto al acumulado del tercer trimestre de 2011

Rubros y subrubros	Variaciones porcentuales		
	Valor	Precio	Cantidad
Exportaciones - Nivel General	-2,7	0,1	-2,9
Productos primarios	-3,8	-5,6	2,0
Pescados y mariscos sin elaborar	-4,1	-0,5	-3,6
Frutas frescas	-13,5	5,0	-17,6
Cereales	17,0	-11,5	32,2
Semillas y frutos oleaginosos	-29,9	2,0	-31,3
MOA	-2,2	2,2	-4,3
Carnes y sus preparados	-7,5	-7,5	0,1
Productos lácteos	-0,8	-6,9	6,6
Grasas y aceites	-13,3	-3,4	-10,3
Residuos y desperdicios de la industria alimenticia	4,0	9,3	-4,8
Pielés y cueros	-5,6	1,4	-7,0
MOI	-4,1	0,1	-4,2
Productos químicos y conexos	6,1	-1,4	7,6
Materias plásticas y sus manufacturas	-3,7	-5,7	2,2
Metales comunes y sus manufacturas	-9,5	-1,3	-8,3
Máquinas y aparatos eléctricos	-0,6	2,8	-3,3
Material de transporte ¹	-8,5	2,7	-10,9
Combustibles y energía	4,8	-2,5	7,4

¹ Incluye Material de transporte terrestre y Vehículos de navegación aérea, marítima y fluvial.

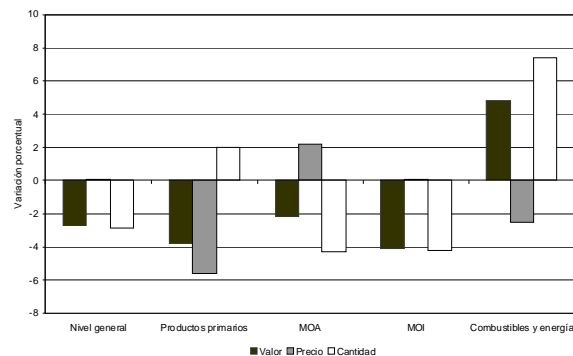
Las cantidades, en el acumulado al tercer trimestre de 2012, se caracterizaron principalmente por el aumento en las toneladas exportadas de los rubros: Productos primarios y Combustibles y energía, en tanto, los rubros MOA y MOI registraron bajas.

La suba de las cantidades exportadas de Productos primarios obedeció principalmente a los mayores embarques de los Cereales (trigo: 57,0%; maíz: 9,9%) motivado principalmente por el comportamiento del trigo, en tanto el resto de los subrubros presentaron bajas en las cantidades, entre ellos: Semillas y frutos oleaginosos (soja: -35,0%).

La baja en las cantidades exportadas de las MOA, fue producto de los menores embarques de Grasas y aceites (aceite de soja: -13,4% y aceite de girasol: -3,2%), Residuos y desperdicios de la industria alimenticia (subproductos de soja: -7,9%), y Pielés y cueros; en tanto Productos lácteos (leches preparadas: 14,5%) y las Carnes y sus preparados aumentaron levemente.

La baja en las cantidades exportadas de MOI fue explicada por las menores ventas de Material de transporte, Máquinas y aparatos eléctricos y Metales comunes y sus manufacturas; por su parte los Productos químicos y conexos y las Materias plásticas y sus manufacturas registraron subas en las cantidades. La suba en las cantidades exportadas de Combustible y energía se debió a los mayores embarques de petróleo crudo. (Ver cuadros 2, 8, pág. 9, 9 pág. 11, gráfico 3, pág. 4).

Gráfico 3. Variaciones porcentuales de los índices de valor, precio y cantidad de las exportaciones, base 1993=100, según principales rubros, acumulado al tercer trimestre de 2012 respecto al acumulado del tercer trimestre de 2011



2.b Importación

Cuadro 3. Variaciones porcentuales de los índices de valor, precio y cantidad de las importaciones, base 1993=100, según principales usos económicos, acumulado al tercer trimestre de 2012 respecto al acumulado del tercer trimestre de 2011

Usos	Variaciones porcentuales		
	Valor	Precio	Cantidad
Importaciones - Nivel general	-8,1	3,6	-11,4
Bienes de capital	-16,4	9,7	-23,7
Bienes intermedios	-9,6	-7,2	-2,5
Productos químicos	-12,7	-8,5	-4,6
Plástico y caucho	-5,7	-5,0	-0,7
Textiles	-13,4	-5,6	-8,2
Productos minerales	-34,6	-28,7	-8,3
Hierro y acero	-15,2	-11,3	-4,4
Metales comunes y sus manufacturas	-8,5	-1,2	-7,3
Combustibles y lubricantes	1,3	4,7	-3,2
Piezas y accesorios para bienes de capital	-6,7	0,6	-7,3
Bienes de consumo²	-7,1	1,1	-8,1

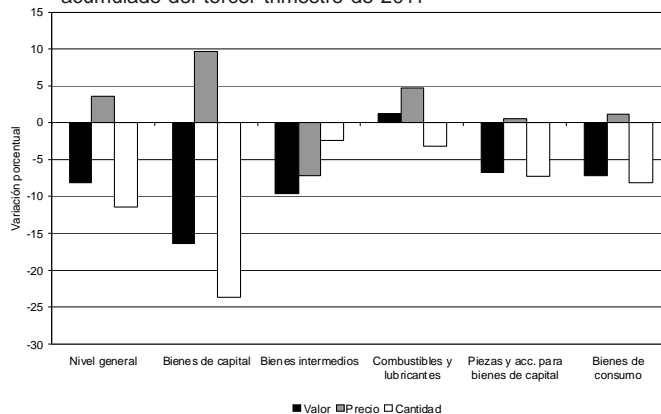
² Comprende Bienes de consumo y Vehículos automotores de pasajeros

El índice de precios de importación presentó en el acumulado al tercer trimestre de 2012 una variación positiva del orden del 3,6% que fue impulsada por la suba de los principales Usos, con excepción de los Bienes intermedios.

Los precios de los Bienes intermedios disminuyeron y fue determinante el comportamiento registrado de: Productos químicos, Plástico y caucho, Textiles, Productos minerales, Metales comunes y sus manufacturas, y de Hierro y acero.

En cuanto a la evolución de las cantidades físicas importadas, se produjo una baja en todos los Usos económicos. (Ver cuadros 3, 10, pág. 12, gráfico 4).

Gráfico 4. Variaciones porcentuales de los índices de valor, precio y cantidad de las importaciones, base 1993=100, según principales usos económicos, acumulado al tercer trimestre de 2012 respecto al acumulado del tercer trimestre de 2011



3. ANÁLISIS COMPARATIVO DEL TERCER TRIMESTRE DE 2012 RESPECTO A IGUAL PERÍODO DEL AÑO ANTERIOR, POR PRINCIPALES RUBROS

3.a Exportación

El índice de precios de exportación en el tercer trimestre de 2012, respecto a igual período del año anterior, presentó una suba en los precios del orden del 1,2%, debido al incremento de las MOA, dado que el resto de los rubros mostraron bajas en sus precios.

Los precios de los Productos primarios disminuyeron un 3,7% producto de la caída de los precios de los Cereales (trigo: -17,9%; maíz: -10,7%), y los Pescados y mariscos sin elaborar (pescados: -12,9%; mariscos: -12,2%); en tanto registraron subas en los precios las Semillas y frutos oleaginosos (soja: 3,8%) y las Frutas frescas (manzanas: 6,9%; peras: 3,6%; cítricos: 3,9%).

Los precios de las MOA aumentaron un 8,5% por el importante aumento en los precios de los Residuos y desperdicios de la industria alimenticia (subproductos de soja: 33,4%), en tanto el resto de los subrubros registraron bajas: Carnes y sus preparados, Productos lácteos (leches preparadas: -17,8%), Grasas y aceites (aceite de soja: -7,9%; aceite de girasol: -9,1%) y Pieles y cueros.

La baja en los precios de las MOI fue impulsada principalmente por Productos químicos y conexos, Materias plásticas y sus manufacturas y Metales comunes y sus manufacturas. Respecto a los Combustibles y energía su baja fue consecuencia a los menores precios registrados en los combustibles elaborados.

Cuadro 4. Variaciones porcentuales de los índices de valor, precio y cantidad de las exportaciones, base 1993=100, según rubros y principales subrubros, tercer trimestre de 2012 respecto al tercer trimestre de 2011

Rubros y subrubros	Variaciones porcentuales		
	Valor	Precio	Cantidad
Exportaciones - Nivel General	-5,5	1,2	-6,6
Productos primarios	-7,7	-3,7	-4,2
Pescados y mariscos sin elaborar	-22,5	-10,9	-13,1
Frutas frescas	6,5	4,9	1,5
Cereales	14,3	-12,3	30,3
Semillas y frutos oleaginosos	-35,4	4,2	-38,0
MOA	-0,8	8,5	-8,6
Carnes y sus preparados	-8,3	-12,1	4,4
Productos lácteos	-21,2	-16,0	-6,1
Grasas y aceites	-18,0	-5,6	-13,1
Residuos y desperdicios de la industria alimenticia	15,6	31,8	-12,3
Pieles y cueros	-5,1	-6,4	1,4
MOI	-7,7	-1,0	-6,8
Productos químicos y conexos	-3,4	-2,2	-1,2
Materias plásticas y sus manufacturas	-9,5	-10,5	1,2
Metales comunes y sus manufacturas	-14,5	-5,5	-9,5
Máquinas y aparatos eléctricos	-1,0	0,7	-1,6
Material de transporte	-11,5	2,2	-13,4
Combustibles y energía¹	-8,7	-14,5	6,8

¹ Incluye Material de transporte y Vehículos de navegación Aérea, Marítima y Fluvial.

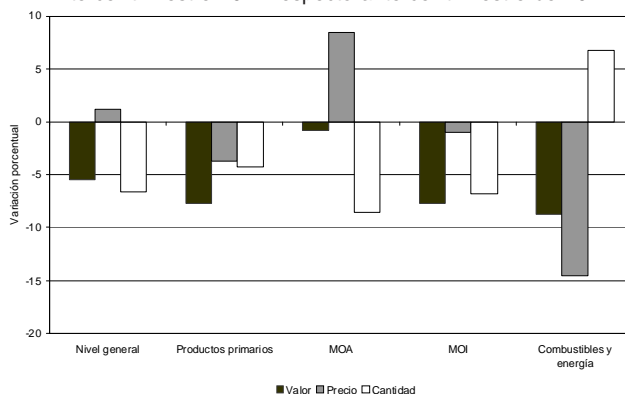
Las cantidades exportadas en el período mostraron una tendencia decreciente del orden del 6,6% y fue debido al comportamiento de todos los subrubros con excepción de los Combustibles y energía.

Para los Productos primarios el aumento de las cantidades exportadas de Cereales, principalmente de trigo (trigo: 84,2%; maíz: 10,8%) compensó, en parte, la baja de las Semillas y frutos oleaginosos (soja: -40,8%).

Las cantidades exportadas de las MOA disminuyeron por la baja en Grasas y aceites (aceite de soja: -11,2%; aceite de girasol: -27,1%), los Residuos y desperdicios de la industria alimenticia (subproductos de soja: -14,5%) y Productos lácteos (leches preparadas: 9,7; quesos: -40,0%); en tanto aumentaron las cantidades exportadas de Carnes y sus preparados y Pieles y cueros.

Las MOI, registraron bajas en todos los subrubros a excepción de Materias plásticas y sus manufacturas. En tanto los Combustibles y energía aumentaron los embarques al exterior. (Ver cuadros 4, 8 pág. 9, cuadro 9 pág. 11 y gráfico 5 pág. 6).

Gráfico 5. Variaciones porcentuales de los índices de valor, precio y cantidad de las exportaciones, base 1993 = 100, según principales rubros, tercer trimestre 2012 respecto al tercer trimestre de 2011



3.b Importación

Cuadro 5. Variaciones porcentuales de los índices de valor, precio y cantidad de las importaciones, base 1993 = 100, según principales usos económicos, tercer trimestre 2012 respecto al tercer trimestre de 2011

Usos	Variaciones porcentuales		
	Valor	Precio	Cantidad
Importaciones - Nivel general	-12,1	-4,1	-8,3
Bienes de capital	-7,2	-1,8	-5,4
Bienes intermedios	-14,9	-12,4	-2,8
Productos químicos	-19,8	-11,0	-9,8
Plástico y caucho	-8,7	-4,8	-4,1
Textiles	-1,5	-8,3	7,6
Productos minerales	-56,8	-38,6	-29,6
Hierro y acero	-29,2	-17,6	-14,1
Metales comunes y sus manufacturas	-7,3	-12,0	5,4
Combustibles y lubricantes	-18,1	-	-18,1
Piezas y accesorios para bienes de capital	-10,8	1,7	-12,2
Bienes de consumo²	-9,4	1,7	-10,9

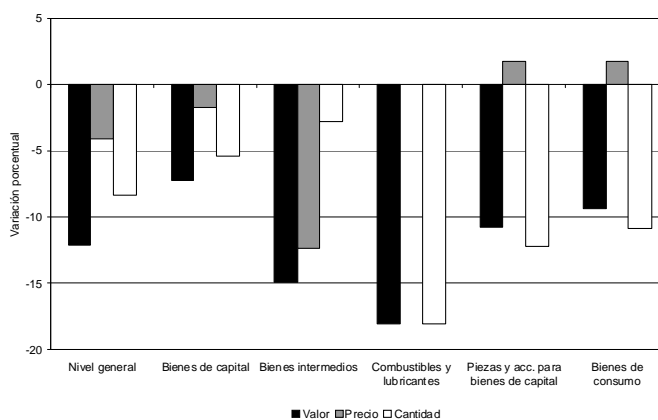
² Comprende Bienes de consumo y Vehículos automotores de pasajeros.

El índice de precios de importación presentó en el tercer trimestre de 2012 una variación interanual negativa del orden del 4,1% que fue impulsada por la baja de precios de Bienes de Capital, y Bienes intermedios.

En los Bienes intermedios, los principales subrubros presentaron variaciones negativas, entre ellos: los Productos químicos, Plástico y caucho y Textiles entre otros. En tanto a los Combustibles y lubricantes, no presentaron variación.

Las cantidades físicas importadas registraron bajas importantes en todos los Usos económicos. (Ver cuadros 5, 10, pág. 12, gráfico 6).

Gráfico 6. Variaciones porcentuales de los índices de valor, precio y cantidad de las importaciones, base 1993 = 100, según principales usos económicos, tercer trimestre 2012 respecto al tercer trimestre de 2011.

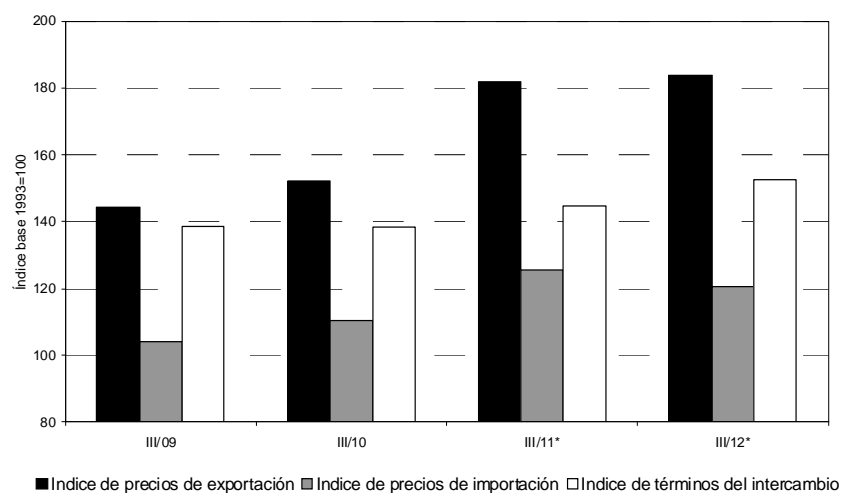


4. EVOLUCIÓN DE PRECIOS DE EXPORTACIÓN, IMPORTACIÓN Y DE LOS TÉRMINOS DEL INTERCAMBIO

Cuadro 6. Índices de precios del comercio exterior y de términos del intercambio, base 1993=100

Período		Índice de precios de exportación	Índice de precios de importación	Índice de términos del intercambio
Año				
2009		146,0	103,7	140,8
2010		154,0	109,6	140,5
2011*		179,7	120,4	149,3
Acumulado tercer trimestre				
2009		145,7	104,5	139,4
2010		151,9	110,0	138,1
2011*		181,6	121,6	149,3
2012*		181,8	126,0	144,3
Trimestres				
2009	1º trim	141,8	107,5	131,9
	2º trim	150,2	102,3	146,8
	3º trim	144,2	104,0	138,7
	4º trim	146,9	101,8	144,3
2010	1º trim	150,9	105,9	142,5
	2º trim	152,4	113,3	134,5
	3º trim	152,3	110,3	138,1
	4º trim	160,4	108,5	147,8
2011*	1º trim	177,2	116,8	151,7
	2º trim	184,8	121,2	152,5
	3º trim	181,7	125,6	144,7
	4º trim	174,1	116,9	148,9
2012*	1º trim	174,3	121,3	143,7
	2º trim	186,7	137,7	135,6
	3º trim	183,8	120,5	152,5

Gráfico 7. Índices de precios del comercio exterior y de términos del intercambio, base 1993=100. Tercer trimestre, años 2009-2012



5. ANEXO: EFECTO DE LOS TÉRMINOS DEL INTERCAMBIO CON RELACIÓN AL AÑO BASE 1993=100

Cuadro 7. Poder de compra de las exportaciones y efecto de los términos del intercambio

Período	Exportaciones en millones de dólares a precios de 1993 (A)	Índice de Términos del Intercambio (Base 1993=100) (B)	Poder de la compra de las exportaciones en millones de dólares a precios de 1993 (C)=[(A)*(B)]/100	Efecto de los Términos del Intercambio en millones de dólares a precios de 1993 (D)=(C)-(A)
1993	13.117,8	100,0	13.117,8	-
1994	15.398,6	101,5	15.629,6	231,0
1995	19.275,4	101,8	19.622,4	347,0
1996	20.541,0	109,8	22.554,0	2.013,0
1997	23.619,7	108,4	25.603,8	1.984,1
1998	26.364,4	102,5	27.023,5	659,1
1999	26.171,9	96,4	25.229,7	-942,2
2000	26.875,5	106,1	28.514,9	1.639,4
2001	28.039,0	105,3	29.525,1	1.486,1
2002	28.174,5	105,0	29.583,2	1.408,7
2003	30.036,9	114,6	34.422,3	4.385,4
2004	31.678,7	116,3	36.842,3	5.163,6
2005	36.361,1	114,1	41.488,0	5.126,9
2006	38.591,0	121,0	46.695,1	8.104,1
2007	41.551,0	126,5	52.562,0	11.011,0
2008	42.058,3	140,9	59.260,1	17.201,8
2009	38.134,2	140,8	53.693,0	15.558,8
2010	44.277,6	140,5	62.210,0	17.932,4
2011*	46.713,0	149,3	69.742,5	23.029,5

Gráfico 8. Índices de Términos del Intercambio, base 1993 = 100, años 1993 - 2011

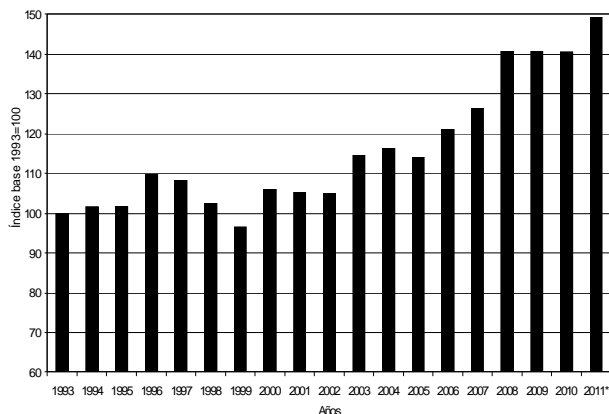
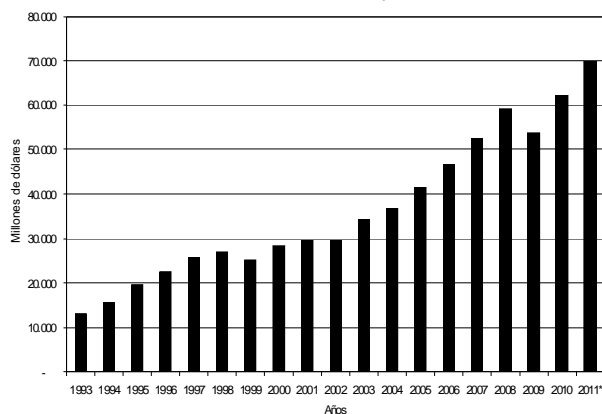


Gráfico 9. Poder de compra de las exportaciones, en millones de dólares a precios de 1993



En el año 2011 el Índice de Términos del Intercambio (que relaciona la evolución diferencial de los precios de las exportaciones respecto de los de las importaciones) resultó el 49,3% superior al registrado en el año 1993. En el año 1999 el nivel del índice, por única vez en el período 1993-2011, se ubicó por debajo del registrado en el año base 1993. El "Poder de compra de las exportaciones" en el año 2011 fue el 431,7% superior al del año 1993, fundamentalmente como consecuencia del crecimiento de las cantidades físicas exportadas, que aumentaron el 256,1% en este período.

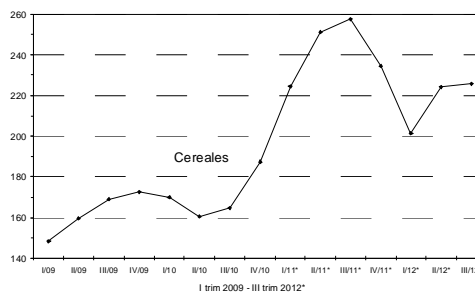
El efecto de los Términos del Intercambio es un cálculo hipotético que cuantifica las ganancias o las pérdidas en el intercambio comercial si prevalecieran en un período determinado los precios de las exportaciones e importaciones de un año elegido como referente, en este caso 1993. Como se observa en el cuadro 7, este indicador presentó, con excepción del año 1999, valores positivos durante el período analizado, alcanzando en el año 2011 un valor de 23.029,5 millones de dólares.

6. APÉNDICE ESTADÍSTICO

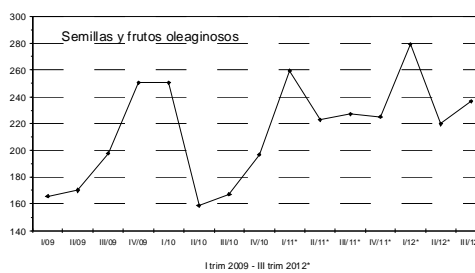
6.a Rubros seleccionados de exportación

Cuadro 8. Índices de precios de exportación, base 1993 = 100

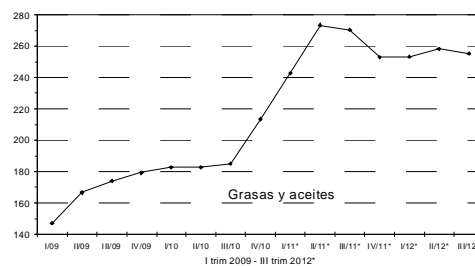
Año	Trimestres				Acumulado tercer trimestre	Año
	Primer	Segundo	Tercer	Cuarto		
Cereales						
2009	148,3	159,6	169,1	172,5	156,3	159,8
2010	170,1	160,6	164,6	187,4	164,4	168,2
2011*	224,5	251,1	257,4	234,4	244,1	242,2
2012*	201,4	224,1	225,8	-	216,1	-



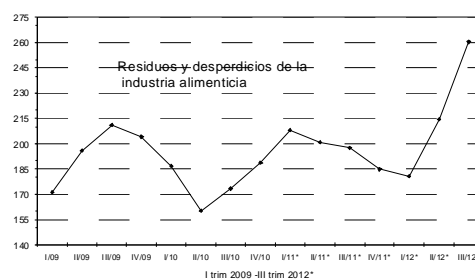
Semillas y frutos oleaginosos						
2009	166,0	170,2	197,7	250,5	177,4	180,6
2010	250,5	158,7	167,3	196,8	163,3	165,2
2011*	259,4	222,7	227,2	225,1	226,0	225,9
2012*	279,4	219,8	236,7	-	230,6	-



Grasas y aceites						
2009	146,9	166,6	174,1	179,3	162,0	165,2
2010	182,6	182,7	184,9	213,4	183,6	190,8
2011*	242,6	273,2	270,2	252,8	264,6	262,0
2012*	252,9	258,2	255,1	-	255,7	-

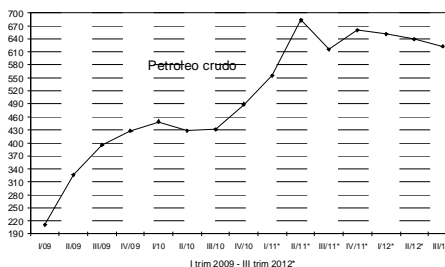
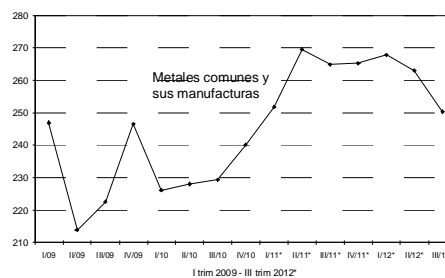
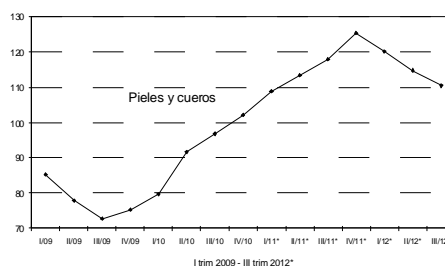
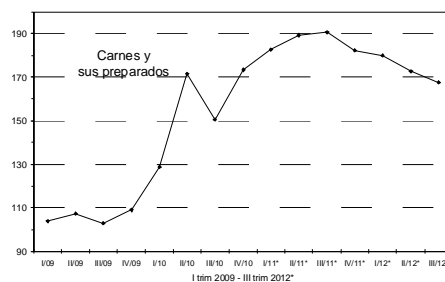
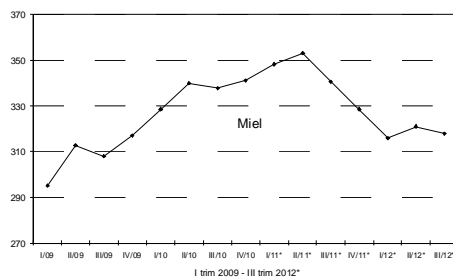


Residuos y desperdicios de la industria alimenticia						
2009	171,2	195,8	211,1	204,0	193,0	195,5
2010	186,6	160,2	173,5	188,6	170,6	175,2
2011*	208,0	201,0	197,6	184,8	201,6	197,5
2012*	180,6	214,4	260,4	-	220,3	-



Cuadro 8. (conclusión)

Año	Trimestres				Acumulado tercer trimestre	Año
	Primer	Segundo	Tercer	Cuarto		
Miel						
2009	295,0	312,8	307,8	317,0	306,3	307,8
2010	328,5	339,9	337,7	341,2	335,8	336,8
2011*	348,3	353,0	340,5	328,6	347,9	343,8
2012*	315,9	321,0	317,9	-	318,4	-
Carnes y sus preparados						
2009	104,0	107,4	102,8	109,2	104,6	105,9
2010	128,9	171,7	150,7	173,4	148,7	153,8
2011*	182,6	189,2	190,6	182,2	187,5	186,2
2012*	180,0	172,9	167,5	-	173,4	-
Pieles y cueros						
2009	85,3	78,0	72,7	75,2	77,7	76,9
2010	79,6	91,8	96,8	102,0	89,2	92,2
2011*	108,9	113,4	117,9	125,3	113,3	115,9
2012*	120,1	114,7	110,4	-	114,9	-
Metales comunes y sus manufacturas						
2009	246,9	213,9	222,4	246,5	226,5	230,9
2010	226,1	228,0	229,3	240,1	227,9	230,9
2011*	251,6	269,5	264,8	265,1	263,0	263,5
2012*	267,7	263,0	250,3	-	259,6	-
Petróleo crudo						
2009	212,0	327,3	394,9	427,4	301,4	328,9
2010	449,2	428,4	430,9	489,1	436,1	451,4
2011*	555,9	682,7	615,7	659,7	600,0	619,0
2012*	650,5	639,9	622,4	-	637,3	-



6.b Exportación e importación por Grandes rubros y Usos económicos

Cuadro 9. Índices de valores, precios y cantidades de las exportaciones, base 1993=100, según principales rubros

Período	Nivel general			Productos primarios			Manufacturas de origen agropecuario (MOA)			
	Valor	Precio	Cantidad	Valor	Precio	Cantidad	Valor	Precio	Cantidad	
Año										
2009	424,4	146,0	290,7	283,0	157,2	180,0	430,3	147,4	291,9	
2010	519,8	154,0	337,5	463,1	165,5	279,9	459,6	160,4	286,6	
2011*	640,0	179,7	356,1	618,0	217,4	284,3	571,6	193,5	295,4	
Acumulado tercer trimestre										
2009	418,7	145,7	287,4	304,0	156,1	194,7	432,2	147,4	293,2	
2010	517,0	151,9	340,2	512,8	163,3	314,0	444,8	156,2	284,7	
2011*	646,2	181,6	355,9	665,9	219,6	303,2	579,8	196,4	295,3	
2012*	628,7	181,8	345,7	640,9	207,3	309,2	566,9	200,7	282,5	
Trimestres										
2009	1º trim	363,6	141,8	256,3	273,7	148,2	184,7	373,6	138,8	269,1
	2º trim	471,6	150,2	314,1	370,4	156,3	237,0	484,3	153,8	314,8
	3º trim	421,0	144,2	291,9	267,9	165,0	162,4	438,8	148,4	295,6
	4º trim	441,4	146,9	300,5	220,0	161,8	136,0	424,6	147,4	288,1
2010	1º trim	397,8	150,9	263,7	276,9	168,0	164,8	326,5	149,7	218,1
	2º trim	581,8	152,4	381,8	700,2	160,0	437,5	485,8	156,3	310,7
	3º trim	571,4	152,3	375,3	561,3	165,2	339,8	522,1	160,5	325,2
	4º trim	528,2	160,4	329,4	314,1	177,0	177,5	503,9	172,4	292,3
2011*	1º trim	515,3	177,2	290,9	450,1	208,7	215,6	467,1	188,7	247,5
	2º trim	706,5	184,8	382,3	776,5	225,7	344,0	651,5	202,7	321,4
	3º trim	716,8	181,7	394,4	771,2	220,3	350,1	620,9	195,9	316,9
	4º trim	621,2	174,1	356,8	474,2	208,5	227,5	546,8	185,0	295,6
2012*	1º trim	557,5	174,3	319,9	523,6	195,0	268,6	480,5	184,0	261,2
	2º trim	651,4	186,7	349,0	687,2	212,4	323,6	604,6	203,8	296,7
	3º trim	677,1	183,8	368,4	711,8	212,2	335,5	615,7	212,5	289,7

Período	Manufacturas de origen industrial (MOI)			Combustibles y energía			
	Valor	Precio	Cantidad	Valor	Precio	Cantidad	
Año							
2009	509,2	118,6	429,4	522,5	315,1	165,8	
2010	648,2	122,2	530,3	528,1	441,9	119,5	
2011*	786,0	133,2	590,0	536,5	581,5	92,3	
Acumulado tercer trimestre							
2009	475,5	118,8	400,2	499,6	286,8	174,2	
2010	621,0	121,1	512,6	506,6	427,8	118,4	
2011*	765,0	133,3	573,9	505,5	576,0	87,8	
2012*	733,9	133,4	550,0	529,7	561,8	94,3	
Trimestres							
2009	1º trim	397,7	124,4	319,7	459,9	223,1	206,2
	2º trim	496,7	118,3	419,9	614,4	307,4	199,9
	3º trim	532,2	115,4	461,1	424,5	364,2	116,5
	4º trim	610,3	118,0	517,1	591,3	420,4	140,6
2010	1º trim	539,1	118,0	456,7	581,7	439,6	132,3
	2º trim	636,1	123,0	517,2	489,8	425,8	115,0
	3º trim	687,9	122,0	564,0	448,4	415,5	107,9
	4º trim	729,7	125,1	583,5	592,4	482,7	122,7
2011*	1º trim	622,5	129,9	479,2	561,7	546,6	102,8
	2º trim	810,8	134,6	602,4	430,3	605,5	71,1
	3º trim	861,7	134,6	640,2	524,5	586,4	89,4
	4º trim	849,0	133,0	638,2	629,6	595,2	105,8
2012*	1º trim	688,7	131,6	523,4	564,1	591,8	95,3
	2º trim	717,7	135,4	530,0	546,3	593,3	92,1
	3º trim	795,2	133,3	596,6	478,8	501,4	95,5

Cuadro 10. Índices de valores, precios y cantidades de las importaciones, base 1993=100, según principales usos económicos

Período	Nivel general			Bienes de capital			Bienes intermedios			
	Valor	Precio	Cantidad	Valor	Precio	Cantidad	Valor	Precio	Cantidad	
Año										
2009	231,1	103,7	222,9	210,5	71,1	296,3	248,1	135,7	182,9	
2010	338,4	109,6	308,7	283,2	70,6	401,1	349,4	152,4	229,3	
2011*	440,5	120,4	366,0	339,7	73,7	460,8	430,5	175,5	245,3	
Acumulado tercer trimestre										
2009	221,5	104,5	212,0	199,7	71,2	280,4	236,3	136,6	173,1	
2010	324,7	110,0	295,1	263,2	70,1	375,3	335,9	151,0	222,4	
2011*	440,2	121,6	362,1	335,7	73,2	458,6	430,9	177,9	242,2	
2012*	404,4	126,0	321,0	280,7	80,3	349,7	389,7	165,1	236,1	
Trimestres										
2009	1º trim	198,1	107,5	184,3	181,0	77,4	233,8	232,8	149,3	155,9
	2º trim	215,8	102,3	210,9	199,9	68,1	293,6	219,5	133,7	164,2
	3º trim	250,5	104,0	240,9	218,3	69,6	313,8	256,6	128,9	199,1
	4º trim	260,0	101,8	255,3	242,9	70,6	343,9	283,5	133,5	212,3
2010	1º trim	263,8	105,9	249,1	238,4	74,9	318,1	287,8	137,6	209,2
	2º trim	329,5	113,3	291,0	255,5	69,0	370,4	331,9	156,3	212,4
	3º trim	380,9	110,3	345,3	295,9	67,6	437,5	387,8	157,8	245,8
	4º trim	379,3	108,5	349,6	343,2	71,7	478,4	389,9	156,1	249,7
2011*	1º trim	365,4	116,8	312,7	303,8	73,4	413,7	382,3	170,0	224,8
	2º trim	451,2	121,2	372,4	353,5	70,6	500,6	420,4	178,8	235,1
	3º trim	504,1	125,6	401,3	349,8	75,8	461,5	489,8	183,6	266,8
	4º trim	441,4	116,9	377,6	351,8	75,3	467,4	429,4	168,7	254,5
2012*	1º trim	365,0	121,3	300,9	288,2	84,9	339,6	371,8	166,2	223,8
	2º trim	405,1	137,7	294,2	229,2	83,9	273,1	380,2	168,8	225,3
	3º trim	443,3	120,5	367,9	324,6	74,4	436,4	417,0	160,9	259,2

Período	Combustibles y lubricantes			Piezas y accesorios para bienes de capital			Bienes de consumo			
	Valor	Precio	Cantidad	Valor	Precio	Cantidad	Valor	Precio	Cantidad	
Año										
2009	679,1	288,1	235,7	257,1	95,4	269,6	173,3	103,2	167,8	
2010	1232,3	359,9	342,4	407,5	97,6	417,5	253,5	107,2	236,4	
2011*	2434,3	459,2	530,1	530,6	93,9	565,3	311,5	114,1	272,9	
Acumulado tercer trimestre										
2009	756,2	286,6	263,9	242,9	94,9	255,9	162,4	102,2	158,9	
2010	1324,9	358,7	369,4	387,4	97,0	399,3	240,3	107,2	224,1	
2011*	2616,5	456,0	573,8	526,4	94,6	556,4	300,6	113,1	265,8	
2012*	2651,5	477,4	555,5	491,0	95,2	515,9	279,4	114,4	244,4	
Trimestres										
2009	1º trim	360,0	241,4	149,2	212,5	95,3	222,9	149,4	101,0	148,0
	2º trim	852,9	285,4	298,8	228,3	94,2	242,4	160,2	101,9	157,2
	3º trim	1055,7	307,2	343,6	288,0	95,2	302,4	177,4	103,5	171,4
	4º trim	447,9	296,3	151,1	299,7	96,4	310,8	205,9	105,8	194,7
2010	1º trim	552,7	332,2	166,3	294,5	95,6	307,9	212,9	107,3	198,4
	2º trim	1727,0	367,4	470,1	396,3	98,0	404,4	229,4	107,8	212,7
	3º trim	1695,0	359,4	471,7	471,6	97,1	485,6	278,5	106,6	261,2
	4º trim	954,4	365,2	261,4	467,9	99,1	472,0	293,2	107,3	273,3
2011*	1º trim	1416,1	408,6	346,6	416,7	98,9	421,2	277,3	112,5	246,5
	2º trim	3014,7	461,7	652,9	536,3	94,9	565,2	296,2	113,6	260,8
	3º trim	3418,7	473,6	721,8	626,4	91,7	682,8	328,3	113,2	290,1
	4º trim	1887,6	473,1	399,0	543,2	91,8	591,9	344,4	117,0	294,4
2012*	1º trim	1379,7	447,1	308,6	455,2	97,1	468,8	278,0	114,0	243,9
	2º trim	3775,1	492,4	766,6	458,7	95,6	479,8	262,7	113,9	230,7
	3º trim	2799,9	473,6	591,1	559,0	93,3	599,2	297,6	115,1	258,5