



## Sistema de Índices de Precios Mayoristas, Base 1993=100

### Diciembre de 2010

Índices	Índice		Variación porcentual de Diciembre 2010*		
	Diciembre 2010*	Noviembre 2010	Mes anterior	Diciembre 2009	Diciembre 2009
Índice de Precios Internos al por Mayor (IPIM)	448,57	444,38	0,9	14,6	14,6

El Índice de Precios Internos al por Mayor (IPIM) tiene por objeto medir la evolución promedio de los precios de los productos de origen nacional e importado ofrecidos en el mercado interno. Así, tal como señala la metodología, el IPIM es similar al anterior Índice de Precios Mayoristas (base 1981=100).

Durante el mes de Diciembre el "Nivel General" del IPIM subió 0,9%. Los "Productos Nacionales" subieron 0,9% como consecuencia de las subas de 0,6% en los "Productos Primarios" y de 1,0% en los "Productos Manufacturados y Energía Eléctrica".

Los "Productos Agropecuarios" bajaron 0,1%, como consecuencia de la baja de 0,7% en los "Productos Agrícolas", mientras que los "Productos Ganaderos" subieron 0,1%.

En los "Productos Manufacturados y Energía Eléctrica", se destacan las subas en "Impresiones y reproducción de grabaciones" (2,2%), "Productos refinados del petróleo" (2,1%) y en "Productos textiles" (1,8%). Por otra parte, se registró una baja en "Equipos y aparatos de radio y televisión" (0,4%). La "Energía Eléctrica" se mantuvo sin cambios.

Los "Productos Importados" subieron 1,3%. Dentro de este capítulo, se destacan las subas de 5,9% en "Productos Agropecuarios y de la Silvicultura", 3,8% en "Productos Minerales no Metalíferos" y de 1,0% en "Productos Manufacturados".

Las fechas de difusión de los próximos informes de prensa se encuentran disponibles en internet:

[http://www.indec.gov.ar/contacto/servicio\\_calendario2011.asp](http://www.indec.gov.ar/contacto/servicio_calendario2011.asp)

#### Signos convencionales:

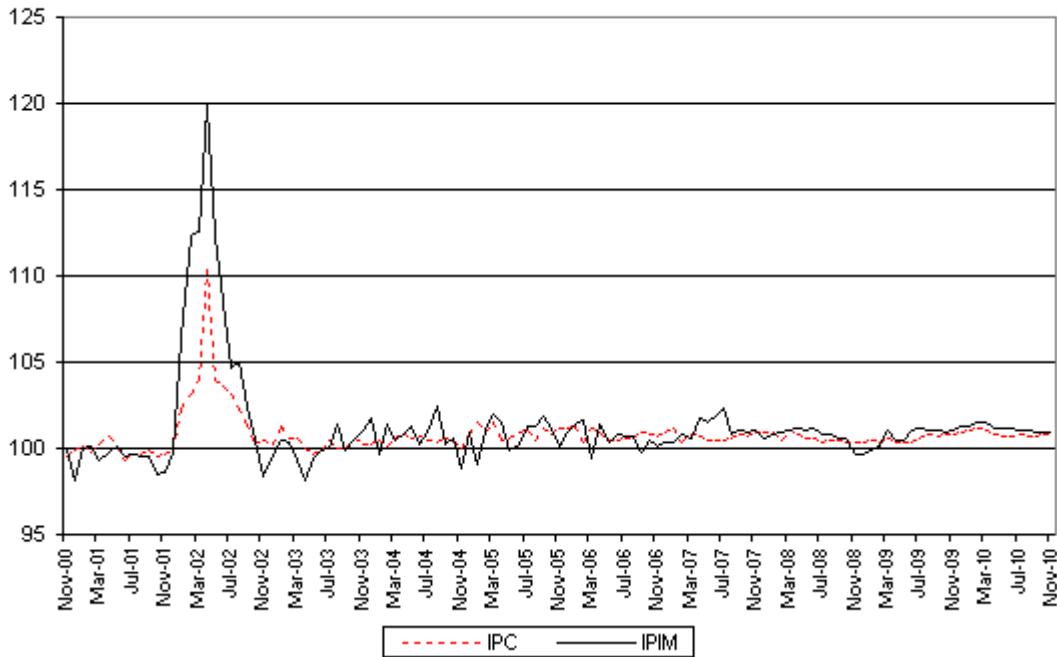
- \* Dato provisorio
- Dato ínfimo, menos de la mitad del último dígito mostrado
- ... Dato no disponible a la fecha de presentación de los resultados
- e Dato estimado

## Evolución del Índice de Precios Internos al por Mayor (IPIM) y del Índice de Precios al Consumidor del Gran Buenos Aires (IPC-GBA)

Existe una modalidad de uso de la información estadística por parte de los usuarios que consiste en comparar la evolución del Índice de Precios Internos al Por Mayor (IPIM) y del Índice de Precios al Consumidor (IPC - GBA). En este sentido es importante remarcar que al efectuar dicha comparación se deben considerar las diferencias sustanciales existentes entre ambos indicadores, tales como: el objetivo de la elaboración de cada índice, el tipo de informantes, la cobertura geográfica y la conformación de las respectivas canastas.

El gráfico que se presenta a continuación permite visualizar las diferentes evoluciones históricas de ambas series.

**Evolución de las variaciones mensuales del IPIM y del IPC - GBA**

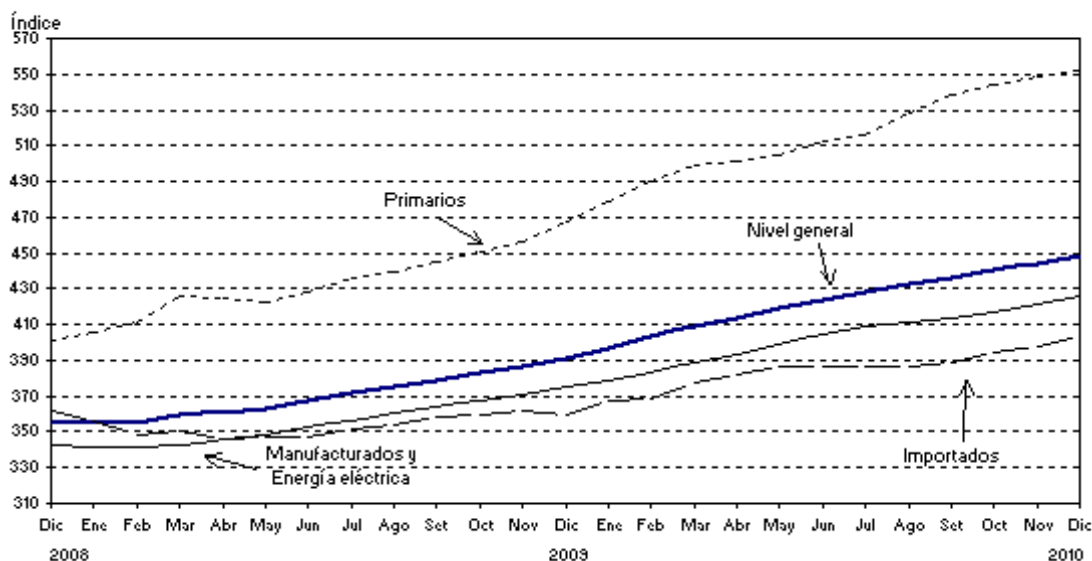


## 1. Índice de Precios Internos al por Mayor (IPIM)

Nivel general y divisiones	Índice		Variación porcentual de Diciembre 2010*		
	Diciembre 2010*	Noviembre 2010	Mes anterior	Diciembre 2009	Diciembre 2009
<b>NIVEL GENERAL</b>	<b>448,57</b>	<b>444,38</b>	<b>0,9</b>	<b>14,6</b>	<b>14,6</b>
PRODUCTOS NACIONALES	452,16	448,04	0,9	14,7	14,7
<b>Primarios</b>	<b>552,02</b>	<b>548,92</b>	<b>0,6</b>	<b>18,1</b>	<b>18,1</b>
Agropecuarios	389,58	390,05	-0,1	18,8	18,8
Pesqueros	478,71	476,38	0,5	40,2	40,2
Petróleo crudo y gas (¹)	1060,29	1046,14	1,4	16,3	16,3
Productos minerales no metalíferos	452,80	451,53	0,3	14,8	14,8
<b>Manufacturados y Energía eléctrica</b>	<b>425,79</b>	<b>421,41</b>	<b>1,0</b>	<b>13,6</b>	<b>13,6</b>
<b>Productos manufacturados</b>	<b>432,44</b>	<b>427,95</b>	<b>1,0</b>	<b>13,7</b>	<b>13,7</b>
Alimentos y bebidas	375,26	372,96	0,6	12,6	12,6
Tabaco	341,69	341,69	-	16,3	16,3
Productos textiles	372,88	366,26	1,8	17,0	17,0
Prendas de materiales textiles	259,90	258,39	0,6	12,1	12,1
Cuero, artículos de marroquinería y calzado	239,79	236,34	1,5	10,3	10,3
Madera y productos de madera excepto muebles	497,63	494,65	0,6	17,1	17,1
Papel y productos de papel	502,31	495,33	1,4	16,6	16,6
Impresiones y reproducción de grabaciones	318,66	311,81	2,2	8,1	8,1
Productos refinados del petróleo (¹)	689,15	675,15	2,1	21,2	21,2
Sustancias y productos químicos	472,03	465,65	1,4	12,4	12,4
Productos de caucho y plástico	459,54	454,27	1,2	17,7	17,7
Productos de minerales no metálicos	405,27	403,19	0,5	15,4	15,4
Productos metálicos básicos	600,17	598,79	0,2	11,3	11,3
Productos metálicos excepto máquinas y equipos	589,69	585,85	0,7	10,0	10,0
Máquinas y equipos	438,24	433,31	1,1	16,3	16,2
Máquinas y aparatos eléctricos	551,63	543,34	1,5	14,0	14,0
Equipos y aparatos de radio y televisión	102,64	103,09	-0,4	-3,0	-3,0
Equipos para medicina e instrum. de medición	267,59	264,25	1,3	10,3	10,3
Vehículos automotores, carrocerías y repuestos	386,55	384,26	0,6	7,5	7,5
Otros medios de transporte	227,87	227,60	0,1	4,7	4,7
Muebles y otros productos industriales	410,09	408,04	0,5	9,9	9,9
<b>Energía eléctrica</b>	<b>169,35</b>	<b>169,35</b>	<b>-</b>	<b>5,6</b>	<b>5,6</b>
PRODUCTOS IMPORTADOS	402,94	397,75	1,3	12,2	12,2

¹ Fuente: Subsecretaría de Coordinación y Control de Gestión. Ministerio de Planificación Federal, Inversión Pública y Servicios.

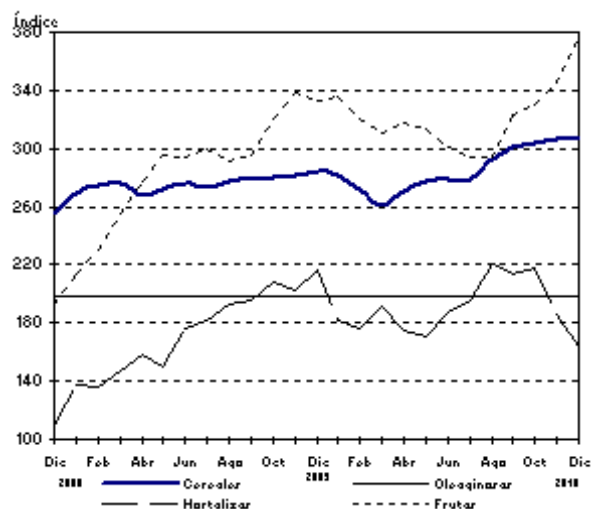
### Evolución del Índice de Precios Internos al por Mayor



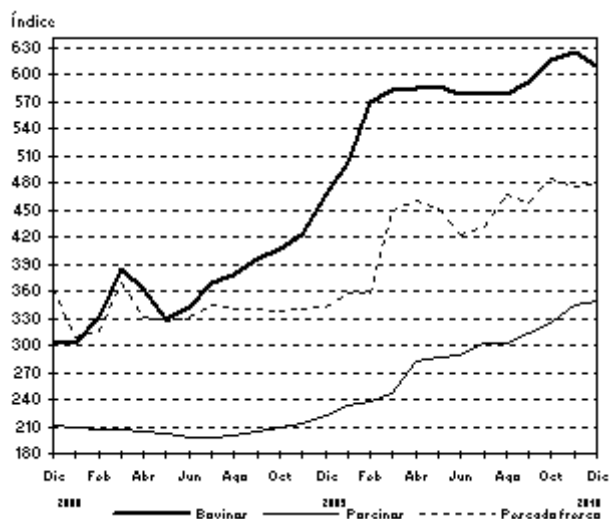
## 2. Índices de Precios de Productos Primarios del IPIM. Variaciones porcentuales

Productos	Variación porcentual de Diciembre 2010* al mes anterior
<b>PRODUCTOS AGRÍCOLAS</b>	<b>-0,7</b>
<b>Cereales</b>	<b>0,6</b>
Trigo	-
Maíz	-
Sorgo granífero	2,0
<b>Oleaginosas</b>	<b>-</b>
Soja	-
Maní	-
Girasol	-
Lino	-
<b>Hortalizas (1)</b>	<b>-11,9</b>
Cebolla	-6,1
Papa	8,7
Tomate redondo común	50,0
Tomate perita	-24,5
Zanahoria	61,6
Zapallo	-38,0
Pimiento	-28,5
Lechuga capuchina	9,0
Lechuga criolla común	36,1
Acelga	-0,8
Remolacha	-3,0
<b>Frutas (1)</b>	<b>9,2</b>
Naranja para jugo Valencia	19,8
Naranja de ombligo Whashington Navel	-
Limón Eureka	11,2
Manzana Red Delicious	0,8
Manzana Granny Smith	0,8
<b>PRODUCTOS GANADEROS Y DE GRANJA</b>	<b>0,1</b>
<b>Ganado bovino y leche</b>	<b>-0,3</b>
<b>Ganado bovino</b>	<b>-2,6</b>
Novillo	-1,6
Novillito	-0,5
Vaca	-5,6
Vaquillona	-0,5
Terneros	-1,1
<b>Leche</b>	<b>3,3</b>
<b>Ganado Porcino y productos de granja</b>	<b>2,2</b>
<b>Ganado porcino</b>	<b>-</b>
Capones y hembras	0,9
Chanchas	0,7
<b>Huevos</b>	<b>2,4</b>
<b>PESCADO FRESCO</b>	<b>0,5</b>
Abadejo	-
Anchoita	-
Caballa	4,2
Lenguado	-1,2
Merluza	-
Corvina	-
<b>PETRÓLEO CRUDO Y GAS</b>	<b>1,4</b>
Petróleo crudo	1,3
Gas	1,9

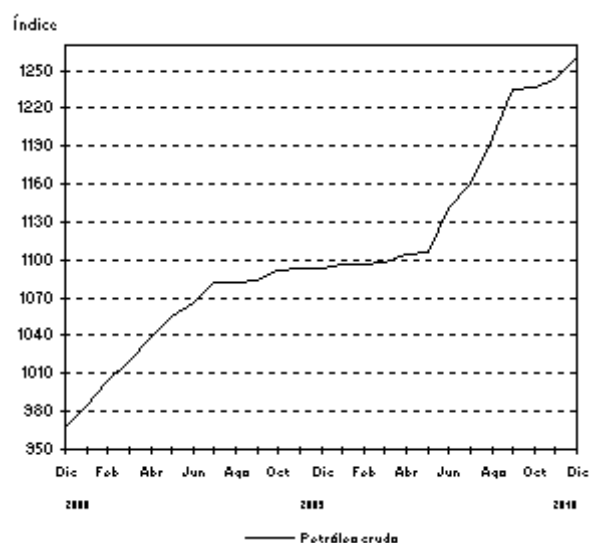
### Productos agrícolas



### Bovinos, porcinos y pescado fresco



### Petróleo crudo



<sup>1</sup> Fuente: Corporación del Mercado Central de Buenos Aires, que incluye el conjunto de las operaciones efectivamente realizadas.

### 3. Principales variaciones observadas en el Índice de precios Internos al por Mayor (IPIM)

#### Mayores aumentos

Diciembre 2010*/Noviembre 2010	%
<b>Productos nacionales</b>	
Frutas	9,2
Azúcar	5,9
Alimentos balanceados	5,7
Ropa de cama y mantelería	4,2
<b>Productos importados</b>	
Frutas y cafés	8,9
Insecticidas y plaguicidas	4,9
Minerales no ferrosos en formas básicas	4,7
Productos minerales para la fabricación de abonos y sustancias químicas	3,8

#### Bajas y menores aumentos

Diciembre 2010*/Noviembre 2010	%
<b>Productos nacionales</b>	
Hortalizas y legumbres	-11,9
Cervezas	-1,9
Otros productos manufacturados	-1,5
Papeles	-0,5
<b>Productos importados</b>	
Hierro y acero en formas básicas	-1,2
Máquinas de uso general y sus piezas y partes	-0,2
Máquinas herramientas	-
Aparatos de grabación y reproducción de sonidos	-

#### Diciembre 2010\*/Diciembre 2009

Diciembre 2010*/Diciembre 2009	%
<b>Productos nacionales</b>	
Productos pesqueros	40,2
Azúcar	39,6
Ganado vacuno y leche	29,7
Cubiertas de caucho	28,5
<b>Productos importados</b>	
Abonos y fertilizantes	75,6
Frutas y cafés	38,0
Cauchos naturales	36,2
Gomas naturales y otros productos de la silvicultura	29,5

#### Diciembre 2010\*/Diciembre 2009

Diciembre 2010*/Diciembre 2009	%
<b>Productos nacionales</b>	
Hortalizas y legumbres	-24,2
Equipos de televisión y video	-3,0
Bebidas no alcohólicas	3,5
Productos de chocolate y golosinas	4,2
<b>Productos importados</b>	
Aparatos de grabación y reproducción de sonidos	-0,5
Otros artículos de minerales no metalíferos n.c.e.p.	-
Máquinas de oficina e informática	2,7
Hierro y acero en formas básicas	3,5

#### 4. Incidencia sectorial en la variación del Nivel general del IPIM

Nivel general y divisiones	Diciembre 2010* Incidencia
<b>NIVEL GENERAL</b>	<b>0,9</b>
PRODUCTOS NACIONALES	0,86
<b>Primarios</b>	<b>0,14</b>
Agropecuarios	-0,01
Pesqueros	--
Petróleo crudo y gas	0,14
Productos minerales no metalíferos	--
<b>Manufacturados y Energía eléctrica</b>	<b>0,72</b>
<b>Productos manufacturados</b>	<b>0,72</b>
Alimentos y bebidas	0,10
Tabaco	-
Productos textiles	0,05
Prendas de materiales textiles	0,01
Cuero, artículos de marroquinería y calzado	0,01
Madera y productos de madera excepto muebles	--
Papel y productos de papel	0,03
Impresiones y reproducción de grabaciones	0,03
Productos refinados del petróleo	0,20
Sustancias y productos químicos	0,11
Productos de caucho y plástico	0,03
Productos de minerales no metálicos	0,01
Productos metálicos básicos	0,01
Productos metálicos excepto máquinas y equipos	0,02
Máquinas y equipos	0,04
Máquinas y aparatos eléctricos	0,03
Equipos y aparatos de radio y televisión	--
Equipos para medicina e instrum. de medición	--
Vehículos automotores, carrocerías y repuestos	0,04
Otros medios de transporte	--
Muebles y otros productos industriales	0,01
<b>Energía eléctrica</b>	-
PRODUCTOS IMPORTADOS	0,09

**Nota:** La incidencia mide la participación que ha tenido cada apertura, en la variación del Nivel general del IPIM respecto al mes anterior. Los totales por suma pueden no coincidir por redondeos en las cifras parciales.

## 5. Principales incidencias de agregados de productos en la variación del Nivel general del IPIM

Agregados de productos ordenados por sus incidencias	Diciembre 2010* incidencia
<b>Incidencias positivas</b>	
Productos refinados de petróleo	0,20
Petróleo crudo y gas natural	0,14
Frutas	0,04
Ganado porcino y productos de granja	0,03
Otros artículos de papel y cartón	0,03
Conductores eléctricos	0,03
Artículos de librería	0,03
Minerales no ferrosos en formas básicas (Importado)	0,03
Productos farmacéuticos y veterinarios	0,02
Sustancias plásticas y elastómeros	0,02
Jabones y detergentes	0,02
Pinturas, barnices, enduidos y tintas de imprenta	0,02
Azúcar	0,02
Repuestos para automotores	0,02
Fibras, hilados y tejidos textiles	0,02
Conservas de frutas, hortalizas y legumbres	0,02
Alimentos balanceados	0,02
Tejidos y artículos de punto	0,02
Productos de plástico excepto muebles	0,02
Frutas y cafés (Importado)	0,02
<b>Incidencias negativas</b>	
Hortalizas y legumbres	-0,07
Ganado vacuno y leche	-0,02
Cervezas	-0,01
Hierro y acero en formas básicas (Importado)	-0,01
Otros productos manufacturados	--
Harinas	--
Papeles	--
Equipos de televisión y video	--

**Nota:** La incidencia mide la participación que ha tenido cada apertura, en la variación del Nivel general del IPIM respecto al mes anterior.

## 6. Principales variaciones de productos nacionales seleccionados (IPIM)

Productos (IPIM)	Variación porcentual de Diciembre 2010* al mes anterior
Zanahoria	61,6
Hortalizas de hoja	16,9
Frutas cítricas	14,5
Cultivador de campo	14,0
Tomate	-38,1
Zapallo	-38,0
Pimiento	-28,5
Cebolla	-6,1

**7. Evolución del Nivel general y principales aperturas del IPIM. Variación porcentual mensual y acumulada respecto a diciembre del año anterior**

Período	Nivel general	%	% acumulado	Nacional	%	% acumulado	Primarios	%	% acumulado	Manufacturas y energía eléctrica	%	% acumulado	Productos importados	%	% acumulado
2001 Dic	100,22	-0,2	-5,3	101,09	-5,4	-5,4	89,68	0,3	-16,6	104,11	-0,2	-2,5	89,14	-1,0	-3,5
2002 Dic	218,44	-0,4	118,0	214,27	-0,3	112,0	268,72	0,6	199,6	199,90	-0,7	92,0	271,46	-1,2	204,5
2003 Dic	222,71	1,7	2,0	221,30	1,7	3,3	272,58	4,2	1,4	207,77	0,8	3,9	240,56	2,6	-11,4
2004 Dic	240,23	0,9	7,9	238,86	0,8	7,9	276,33	0,6	1,4	228,96	0,9	10,2	257,74	1,2	7,1
2005 Dic	265,86	0,9	10,7	266,37	0,9	11,5	335,41	1,7	21,4	248,14	0,7	8,4	259,43	0,7	0,7
2006 Dic	284,85	0,4	7,1	285,18	0,4	7,1	355,73	0,5	6,1	266,55	0,4	7,4	280,69	0,3	8,2
2007 Dic	326,32	0,6	14,6	326,98	0,6	14,7	401,71	-1,4	12,9	307,25	1,4	15,3	317,87	0,5	13,2
2008 Dic	355,10	-0,3	8,8	354,58	-0,2	8,4	401,27	-0,1	-0,1	342,25	-0,2	11,4	361,81	-1,1	13,8
2009 Dic	391,56	1,3	10,3	394,10	1,4	11,1	467,44	2,5	16,5	374,74	1,0	9,5	359,27	-0,7	-0,7
2010 Ene	396,84	1,3	1,3	399,15	1,3	1,3	478,62	2,4	2,4	378,17	0,9	0,9	367,41	2,3	2,3
Feb	402,94	1,5	2,9	405,67	1,6	2,9	490,06	2,4	4,8	383,40	1,4	2,3	368,20	0,2	2,5
Mar	409,06	1,5	4,5	411,49	1,4	4,4	498,56	1,7	6,7	388,51	1,3	3,7	378,05	2,7	5,2
Abr	413,79	1,2	5,7	416,28	1,2	5,6	500,92	0,5	7,2	393,93	1,4	5,1	382,10	1,1	6,4
May	418,79	1,2	7,0	421,37	1,2	6,9	504,36	0,7	7,9	399,46	1,4	6,6	386,01	1,0	7,4
Jun	423,88	1,2	8,3	426,81	1,3	8,3	512,06	1,5	9,5	404,31	1,2	7,9	386,64	0,2	7,6
Jul	427,98	1,0	9,3	431,21	1,0	9,4	515,93	0,8	10,4	408,84	1,1	9,1	386,86	0,1	7,7
Ago	432,25	1,0	10,4	435,83	1,1	10,6	528,06	2,4	13,0	411,48	0,6	9,8	386,81	--	7,7
Set	436,28	0,9	11,4	440,04	1,0	11,7	538,54	2,0	15,2	414,04	0,6	10,5	388,44	0,4	8,1
Oct	440,23	0,9	12,4	443,84	0,9	12,6	543,92	1,0	16,4	417,42	0,8	11,4	394,26	1,5	9,7
Nov	444,38	0,9	13,5	448,04	0,9	13,7	548,92	0,9	17,4	421,41	1,0	12,5	397,75	0,9	10,7
Dic*	448,57	0,9	14,6	452,16	0,9	14,7	552,02	0,6	18,1	425,79	1,1	13,6	402,94	1,3	12,2

\* Dato provisorio



# Sistema de Índices de precios mayoristas, base 1993=100

Diciembre 2010

Índices	Índice		Variación % de Diciembre 2010* respecto a		
	Diciembre 2010*	Noviembre 2010	Mes anterior	Diciembre 2009	Diciembre 2009
Índice de Precios Internos Básicos al por Mayor (IPIB)	457,03	452,40	1,0	15,7	15,7
Índice de Precios Básicos del Productor (IPP)	466,17	461,18	1,1	16,0	16,0

El Índice de Precios Internos Básicos al por Mayor (IPIB) así como el Índice de Precios Básicos del Productor (IPP) permiten desdoblar el movimiento de los precios en aquellos provenientes de modificaciones en las políticas económicas (impuestos, subsidios) de aquellos que resultan decisiones puramente de mercado.

En los casos de bienes transables internacionalmente, el IPIB y el IPP muestran las modificaciones respecto de los términos del intercambio de la producción local.

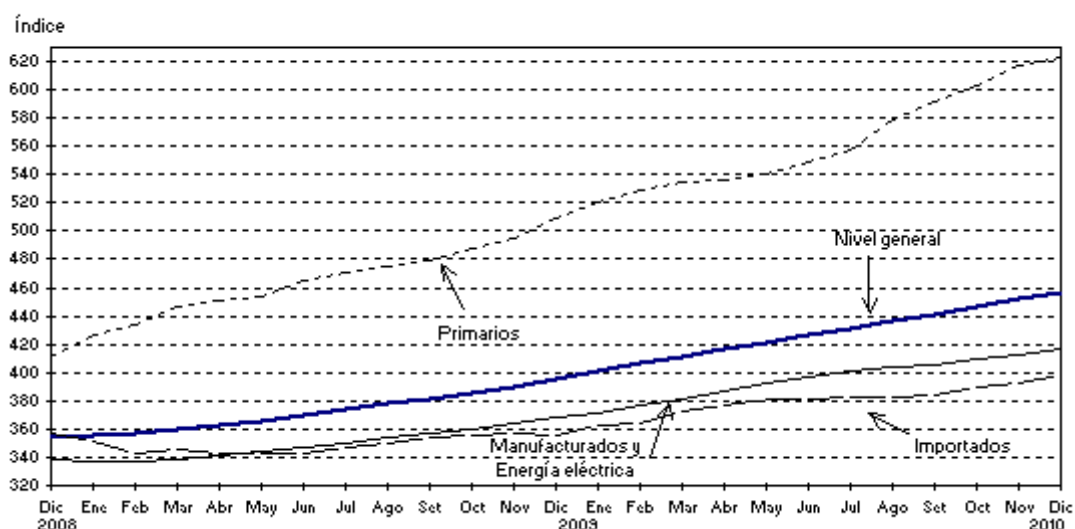
Durante el mes de Diciembre, el «Nivel General» del IPIB subió 1,0%. Los «Productos Nacionales» se incrementaron 1,0%, debido a la subas de 1,0% en los «Productos Primarios» y de 1,0% en los «Productos Manufacturados y Energía Eléctrica».

Durante el mes de Diciembre, el «Nivel General» del IPP subió 1,1%, debido a los incrementos de 1,2% en los «Productos primarios» y de 1,0% en «Productos Manufacturados y Energía Eléctrica».

## 8. Índice de Precios Internos Básicos al por Mayor (IPIB)

Nivel general y divisiones	Índice		Variación porcentual de Diciembre 2010*		
	Diciembre 2010*	Noviembre 2010	Mes anterior	Diciembre 2009	Diciembre 2009
<b>NIVEL GENERAL</b>	<b>457,03</b>	<b>452,40</b>	<b>1,0</b>	<b>15,7</b>	<b>15,7</b>
PRODUCTOS NACIONALES	461,79	457,21	1,0	15,9	15,9
<b>Primarios</b>	<b>623,58</b>	<b>617,55</b>	<b>1,0</b>	<b>22,5</b>	<b>22,5</b>
Agropecuarios	501,79	497,97	0,8	26,8	26,8
Pesqueros	466,58	464,31	0,5	40,2	40,2
Petróleo crudo y gas	1033,84	1020,04	1,4	16,3	16,3
Productos minerales no metalíferos	441,57	440,33	0,3	14,8	14,8
<b>Manufacturados y Energía eléctrica</b>	<b>417,24</b>	<b>413,06</b>	<b>1,0</b>	<b>13,4</b>	<b>13,4</b>
<b>Productos manufacturados</b>	<b>423,39</b>	<b>419,10</b>	<b>1,0</b>	<b>13,5</b>	<b>13,5</b>
Alimentos y bebidas	373,99	371,77	0,6	12,6	12,6
Tabaco	364,47	364,47	-	17,2	17,2
Productos textiles	363,64	357,18	1,8	17,0	17,0
Prendas de materiales textiles	253,46	251,98	0,6	12,1	12,1
Cuero, artículos de marroquinería y calzado	233,84	230,48	1,5	10,3	10,3
Madera y productos de madera excepto muebles	485,26	482,36	0,6	17,1	17,1
Papel y productos de papel	489,87	483,06	1,4	16,6	16,6
Impresiones y reproducción de grabaciones	303,23	296,90	2,1	8,2	8,2
Productos refinados del petróleo	722,21	707,65	2,1	21,4	21,4
Sustancias y productos químicos	463,37	457,11	1,4	12,4	12,4
Productos de caucho y plástico	453,36	448,18	1,2	17,7	17,7
Productos de minerales no metálicos	395,21	393,18	0,5	15,4	15,4
Productos metálicos básicos	585,29	583,95	0,2	11,3	11,3
Productos metálicos excepto máquinas y equipos	575,41	571,66	0,7	10,0	10,0
Máquinas y equipos	433,09	428,20	1,1	16,3	16,2
Máquinas y aparatos eléctricos	537,72	529,78	1,5	13,9	13,9
Equipos y aparatos de radio y televisión	90,55	90,94	-0,4	-3,0	-3,0
Equipos para medicina e instrum. de medición	273,53	269,96	1,3	10,4	10,4
Vehículos automotores, carrocerías y repuestos	378,70	376,39	0,6	7,5	7,5
Otros medios de transporte	222,22	221,95	0,1	4,7	4,7
Muebles y otros productos industriales	399,94	397,94	0,5	9,9	9,9
<b>Energía eléctrica</b>	<b>170,15</b>	<b>170,15</b>	<b>-</b>	<b>5,6</b>	<b>5,6</b>
PRODUCTOS IMPORTADOS	398,15	392,95	1,3	12,2	12,2

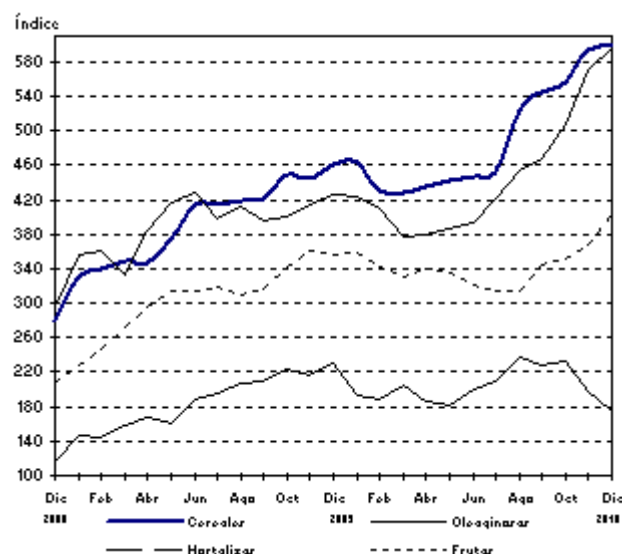
### Evolución del Índice de Precios Internos Básicos al por Mayor



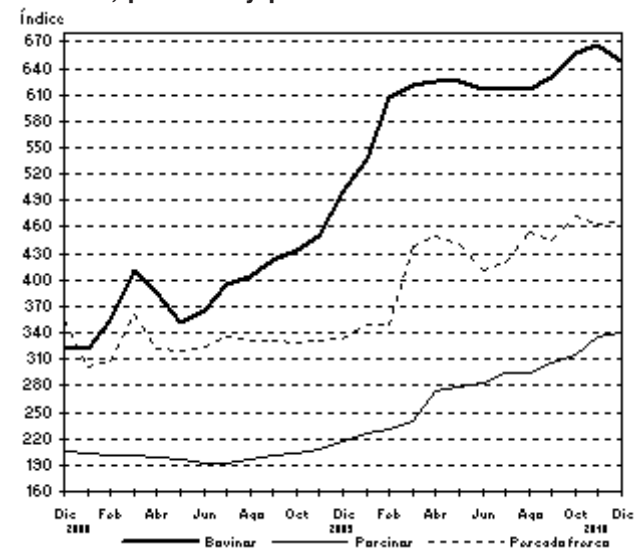
## 9. Índices de Precios de Productos Primarios del IPIB, variaciones porcentuales

Productos	Variación porcentual de Diciembre 2010 * al mes anterior
<b>PRODUCTOS AGRÍCOLAS</b>	<b>1,9</b>
<b>Cereales</b>	<b>0,7</b>
Trigo	-
Maíz	0,8
Sorgo granífero	2,0
<b>Oleaginosas</b>	<b>4,8</b>
Soja	5,2
Maní	-
Girasol	3,8
Lino	-
<b>Hortalizas</b>	<b>-11,9</b>
Cebolla	-6,1
Papa	8,7
Tomate redondo común	-50,0
Tomate perita	-24,5
Zanahoria	61,6
Zapallo	-38,0
Pimiento	-28,5
Lechuga capuchina	9,0
Lechuga criolla común	36,1
Acelga	-0,8
Remolacha	-3,0
<b>Frutas</b>	<b>9,2</b>
Naranja para jugo Valencia	19,8
Naranja de ombligo Washington Navel	-
Limón Eureka	11,2
Manzana Red Delicious	0,8
Manzana Granny Smith	0,8
<b>PRODUCTOS GANADEROS Y DE GRANJA</b>	<b>--</b>
<b>Ganado bovino y leche</b>	<b>-0,4</b>
<b>Ganado bovino</b>	<b>-2,6</b>
Novillo	-1,6
Novillito	-0,5
Vaca	-5,6
Vaquillona	-0,5
Terneros	-1,1
<b>Leche</b>	<b>3,3</b>
<b>Ganado Porcino y productos de granja</b>	<b>2,2</b>
<b>Ganado porcino</b>	<b>0,9</b>
Capones y hembras	0,7
Chanchas	2,4
<b>Huevos</b>	<b>2,4</b>
<b>PESCADO FRESCO</b>	<b>0,5</b>
Abadejo	-
Anchoita	-
Caballa	4,2
Lenguado	-1,2
Merluza	-
Corvina	-
<b>PETRÓLEO CRUDO Y GAS</b>	<b>1,4</b>
Petróleo crudo	1,3
Gas	1,9

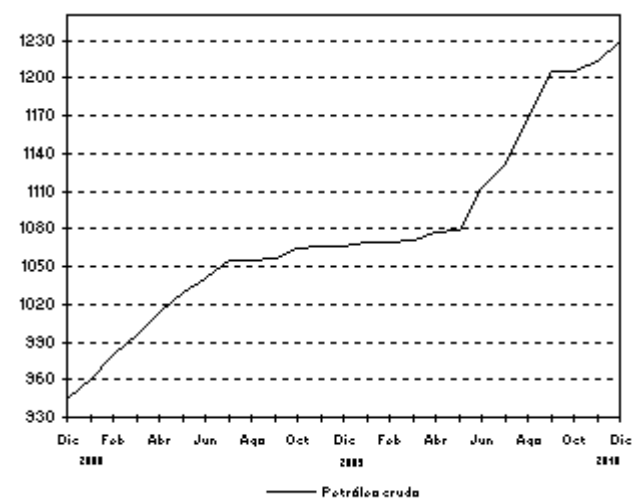
### Productos agrícolas



### Bovinos, porcinos y pescado fresco



### Petróleo crudo



<sup>1</sup> Fuente: Corporación del Mercado Central de Buenos Aires, que incluye el conjunto de las operaciones efectivamente realizadas.

**10. Evolución del Nivel general y principales aperturas del IPIB.**  
**Variación porcentual mensual y acumulada respecto a diciembre del año anterior**

Período	Nivel general	% acumulado		Nacional	% acumulado		Pri- ma- rios	% acumulado		Manufac- turas y energía eléctrica	% acumulado		Produc- tos importa- dos	% acumulado	
		%	%		%	%		%	%		%	%			
2001 Dic	96,24	-0,2	-5,7	96,84	-0,2	-5,9	89,10	0,2	-16,6	98,97	-0,2	-2,9	88,77	-1,0	-1,9
2002 Dic	218,17	0,5	126,7	213,82	0,6	120,8	270,81	1,5	203,9	198,13	0,2	100,2	271,84	-0,4	206,2
2003 Dic	219,51	1,8	0,6	218,06	1,7	2,0	275,05	4,1	1,6	202,36	0,9	2,1	237,49	2,6	-12,6
2004 Dic	236,37	0,8	7,7	234,91	0,8	7,7	277,66	0,6	0,9	223,14	0,8	10,3	254,38	1,2	7,1
2005 Dic	262,69	0,9	11,1	263,19	1,0	12,0	336,32	1,6	21,1	243,05	0,7	8,9	256,48	0,7	0,8
2006 Dic	282,37	0,4	7,5	282,78	0,4	7,4	357,72	0,5	6,4	262,14	0,4	7,9	277,41	0,2	8,2
2007 Dic	329,28	0,5	16,6	330,52	0,5	16,9	429,36	-1,6	20,0	303,30	1,4	15,7	313,98	0,5	13,2
2008 Dic	354,45	-0,4	7,6	354,24	-0,3	7,2	411,53	-0,6	-4,2	338,47	-0,3	11,6	356,99	-1,1	13,7
2009 Dic	395,13	1,4	11,5	398,39	1,6	12,5	508,90	2,9	23,7	367,96	1,1	8,7	354,84	-0,7	-0,6
2010 Ene	400,60	1,4	1,4	403,67	1,3	1,3	520,56	2,3	2,3	371,49	1,0	1,0	362,60	2,2	2,2
Feb	406,20	1,4	2,8	409,66	1,5	2,8	528,80	1,6	3,9	376,85	1,4	2,4	363,40	0,2	2,4
Mar	411,58	1,3	4,2	414,69	1,2	4,1	534,28	1,0	5,0	381,77	1,3	3,8	373,13	2,7	5,2
Abr	416,09	1,1	5,3	419,24	1,1	5,2	536,79	0,5	5,5	386,87	1,3	5,1	377,16	1,1	6,3
May	421,08	1,2	6,6	424,32	1,2	6,5	540,89	0,8	6,3	392,23	1,4	6,6	381,03	1,0	7,4
Jun	426,10	1,2	7,8	429,68	1,3	7,9	549,48	1,6	8,0	396,69	1,1	7,8	381,79	0,2	7,6
Jul	430,56	1,0	9,0	434,48	1,1	9,1	556,83	1,3	9,4	400,80	1,0	8,9	382,03	0,1	7,7
Ago	436,62	1,4	10,5	441,04	1,5	10,7	578,25	3,8	13,6	403,26	0,6	9,6	382,00	--	7,7
Set	441,13	1,0	11,6	445,79	1,1	11,9	591,39	2,3	16,2	405,70	0,6	10,3	383,60	0,4	8,1
Oct	446,26	1,2	12,9	450,86	1,1	13,2	602,48	1,9	18,4	409,11	0,8	11,2	389,43	1,5	9,7
Nov	452,40	1,4	14,5	457,21	1,4	14,8	617,55	2,5	21,3	413,06	1,0	12,3	392,95	0,9	10,7
Dic*	457,03	1,0	15,7	461,79	1,0	15,9	623,58	1,0	22,5	417,24	1,0	13,4	398,15	1,3	12,2

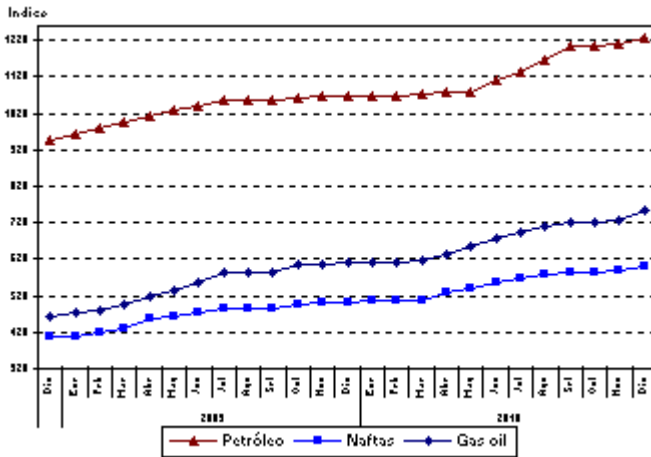
\*Dato provisorio

## 11. Evolución de los índices de precios de bienes relacionados con sus insumos, IPIB base 1993=100

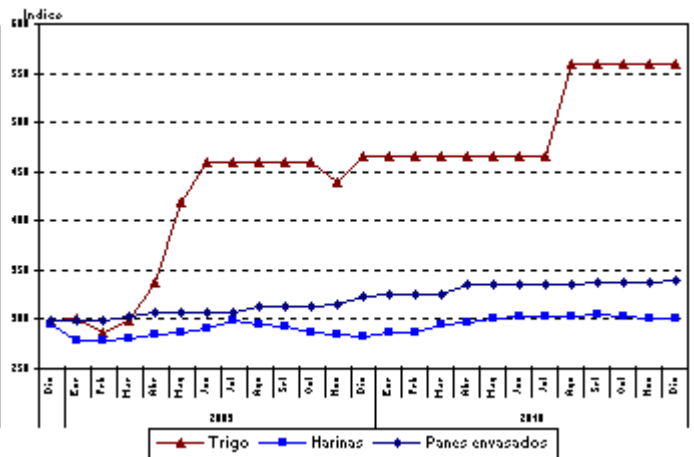
Estos gráficos permiten observar la evolución desde Diciembre 2008 de distintos grupos de índices relacionados, que reflejan la variación de precios de productos que participan en distintas etapas de una misma cadena de producción.

Se puede observar que los índices de los insumos básicos de cada agrupación en general, presentan niveles superiores a los productos que los utilizan como consumo intermedio.

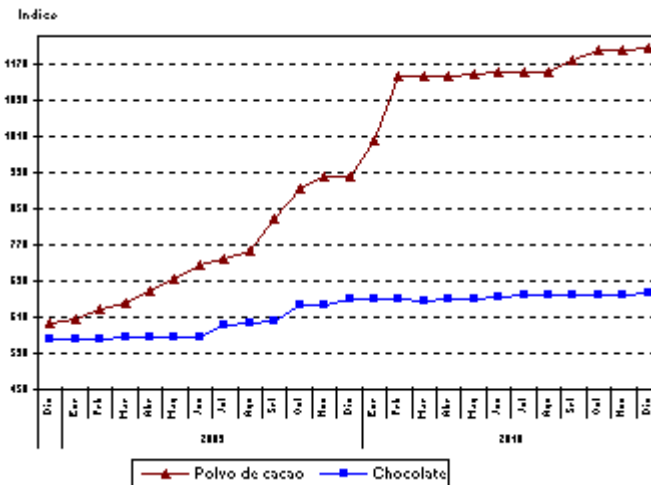
**Evolución de los índices de Petróleo, Naftas y Gas oil, IPIB base 1993=100**



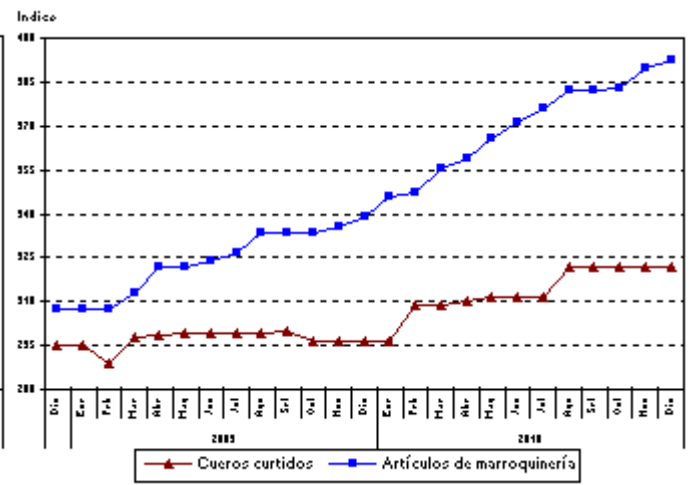
**Evolución de los índices de Trigo, Harinas y Panes envasados, IPIB base 1993=100**



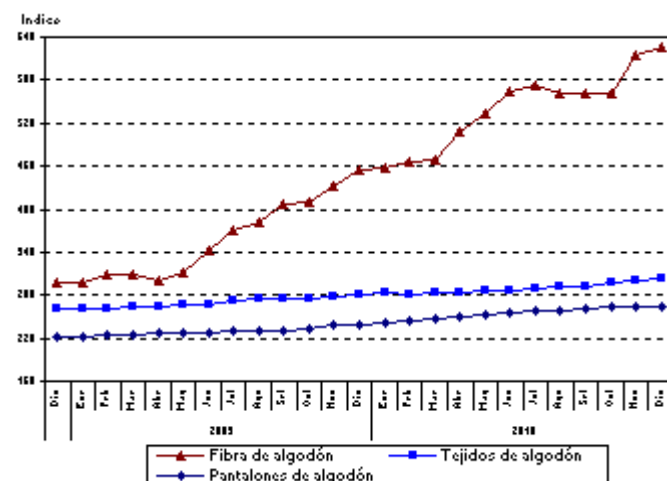
**Evolución de los índices de Polvo de cacao y Chocolate, IPIB base 1993=100**



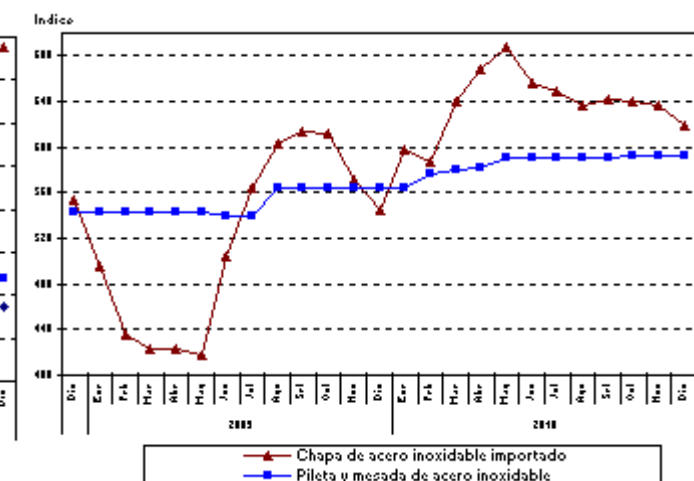
**Evolución de los índices de Cueros curtidors y Artículos de marroquinería, IPIB base 1993=100**



**Evolución de los índices de Fibra algodón, Tejidos de algodón y Pantalones de algodón, IPIB base 1993=100**



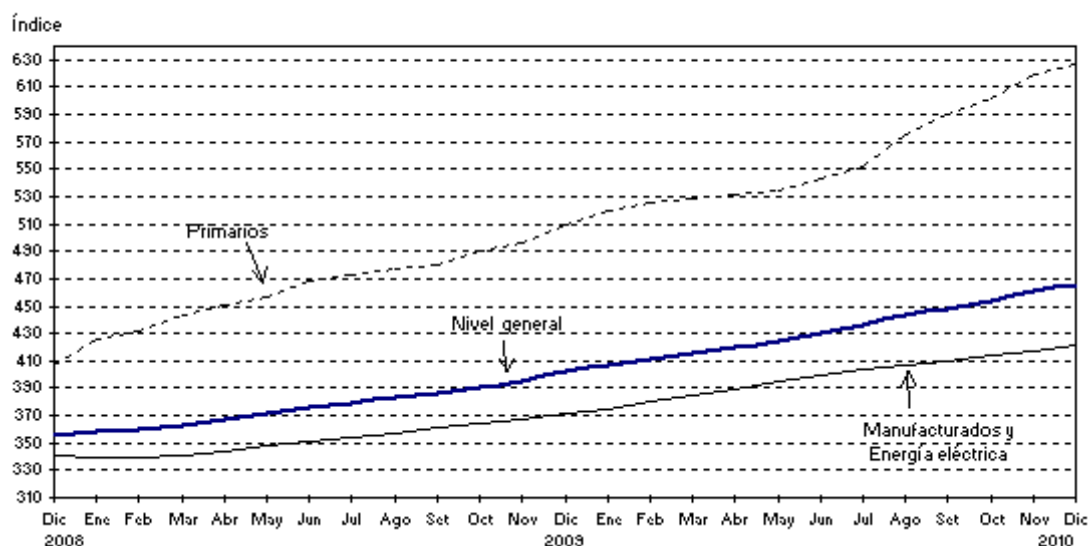
**Evolución de los índices de Chapa de acero inoxidable (imp) y Pileta y mesada de acero inoxidable, IPIB base 1993=100**



## 12. Índice de Precios Básicos del Productor (IPP)

Nivel general y divisiones	Índice		Variación porcentual de Diciembre 2010*		
	Diciembre 2010*	Noviembre 2010	Mes anterior	Diciembre 2009	Diciembre 2009
<b>NIVEL GENERAL</b>	<b>466,17</b>	<b>461,18</b>	<b>1,1</b>	<b>16,0</b>	<b>16,0</b>
<b>Primarios</b>	<b>626,83</b>	<b>619,37</b>	<b>1,2</b>	<b>23,0</b>	<b>23,0</b>
Agropecuarios	508,74	502,87	1,2	27,5	27,5
Pesqueros	466,58	464,31	0,5	40,2	40,2
Petróleo crudo y gas	1033,84	1020,04	1,4	16,3	16,3
Productos minerales no metalíferos	441,57	440,33	0,3	14,8	14,8
<b>Manufacturados y Energía eléctrica</b>	<b>421,70</b>	<b>417,40</b>	<b>1,0</b>	<b>13,4</b>	<b>13,4</b>
<b>Productos manufacturados</b>	<b>427,25</b>	<b>422,85</b>	<b>1,0</b>	<b>13,5</b>	<b>13,5</b>
Alimentos y bebidas	384,23	381,46	0,7	12,5	12,5
Tabaco	364,47	364,47	-	17,2	17,2
Productos textiles	362,90	356,56	1,8	16,9	16,9
Prendas de materiales textiles	253,46	251,98	0,6	12,1	12,1
Cuero, artículos de marroquinería y calzado	259,78	257,37	0,9	9,7	9,7
Madera y productos de madera excepto muebles	484,80	481,94	0,6	17,1	17,1
Papel y productos de papel	489,51	482,87	1,4	16,7	16,7
Impresiones y reproducción de grabaciones	303,41	297,10	2,1	8,3	8,3
Productos refinados del petróleo	722,21	707,65	2,1	21,4	21,4
Sustancias y productos químicos	473,02	466,78	1,3	12,4	12,4
Productos de caucho y plástico	454,55	449,25	1,2	17,8	17,8
Productos de minerales no metálicos	392,94	390,92	0,5	15,4	15,4
Productos metálicos básicos	589,62	587,67	0,3	12,1	12,1
Productos metálicos excepto máquinas y equipos	573,33	569,18	0,7	10,1	10,1
Máquinas y equipos	428,24	423,52	1,1	16,3	16,1
Máquinas y aparatos eléctricos	524,43	516,94	1,4	13,9	13,9
Equipos y aparatos de radio y televisión	90,55	90,94	-0,4	-3,0	-3,0
Equipos para medicina e instrum. de medición	271,60	268,13	1,3	10,3	10,3
Vehículos automotores, carrocerías y repuestos	380,10	377,71	0,6	7,6	7,6
Otros medios de transporte	222,22	221,95	0,1	4,7	4,7
Muebles y otros productos industriales	396,84	395,15	0,4	9,9	9,9
<b>Energía eléctrica</b>	<b>170,15</b>	<b>170,15</b>	<b>-</b>	<b>5,6</b>	<b>5,6</b>

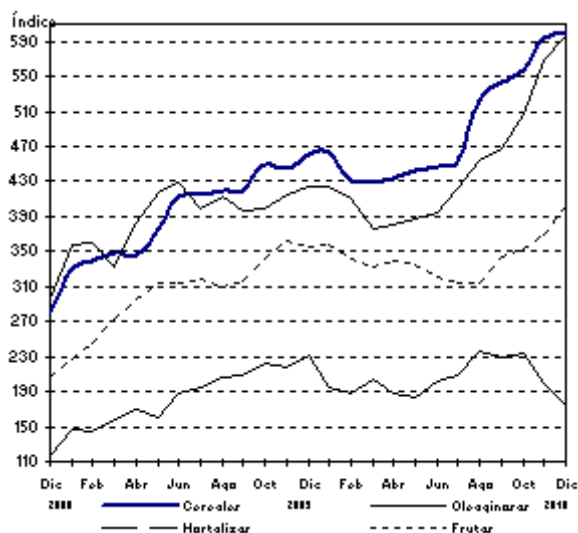
### Evolución del Índice de Precios Básicos del Productor



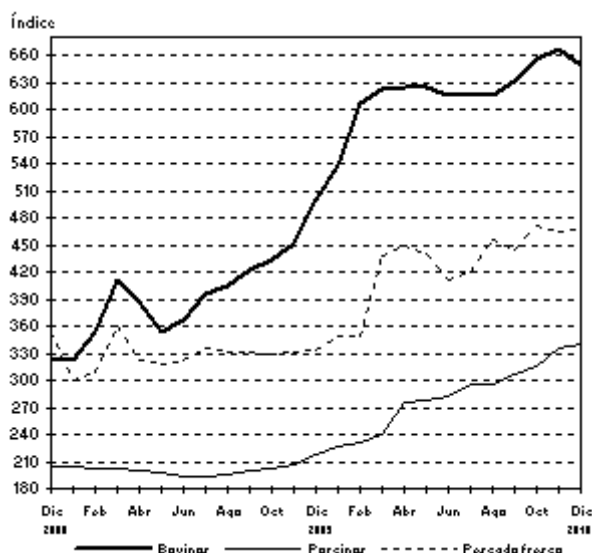
### 13. Índices de Precios de Productos Primarios del IPP. Variaciones porcentuales

Productos	Variación porcentual de Diciembre 2010* al mes anterior
<b>PRODUCTOS AGRÍCOLAS</b>	<b>2,3</b>
<b>Cereales</b>	<b>0,7</b>
Trigo	-
Maíz	0,8
Sorgo granífero	2,0
<b>Oleaginosas</b>	<b>4,8</b>
Soja	5,2
Maní	-
Girasol	3,8
Lino	-
<b>Hortalizas</b>	<b>-11,9</b>
Cebolla	-6,1
Papa	8,7
Tomate redondo común	-50,0
Tomate perita	-24,5
Zanahoria	61,6
Zapallo	-38,0
Pimiento	-28,5
Lechuga capuchina	9,0
Lechuga criolla común	36,1
Acelga	-0,8
Remolacha	-3,0
<b>Frutas</b>	<b>9,2</b>
Naranja para jugo Valencia	19,8
Naranja de ombligo Washington Navel	-
Limón Eureka	11,2
Manzana Red Delicious	0,8
Manzana Granny Smith	0,8
<b>PRODUCTOS GANADEROS Y DE GRANJA</b>	<b>--</b>
<b>Ganado bovino y leche</b>	<b>-0,4</b>
<b>Ganado bovino</b>	<b>-2,6</b>
Novillo	-1,6
Novillito	-0,5
Vaca	-5,6
Vaquillona	-0,5
Terneros	-1,1
<b>Leche</b>	<b>3,3</b>
<b>Ganado Porcino y productos de granja</b>	<b>2,2</b>
<b>Ganado porcino</b>	<b>0,9</b>
Capones y hembras	0,7
Chanchas	2,4
<b>Huevos</b>	<b>2,4</b>
<b>PESCADO FRESCO</b>	<b>0,5</b>
Abadejo	-
Anchoita	-
Caballa	4,2
Lenguado	-1,2
Merluza	-
Corvina	-
<b>PETRÓLEO CRUDO Y GAS</b>	<b>1,4</b>
Petróleo crudo	1,3
Gas	1,9

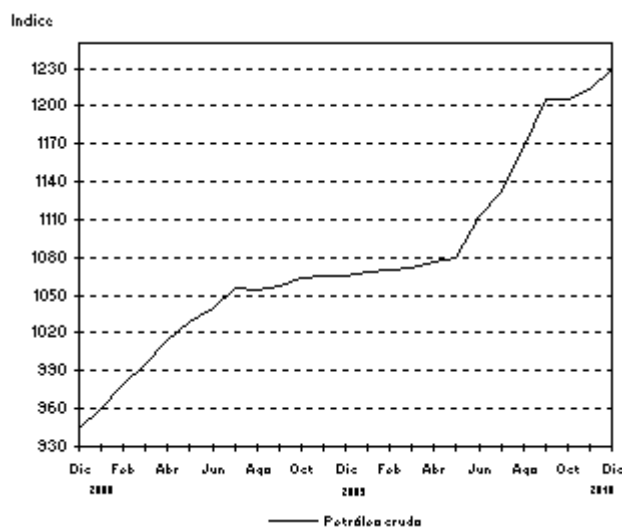
#### Productos agrícolas



#### Bovinos, porcinos y pescado fresco



#### Petróleo crudo



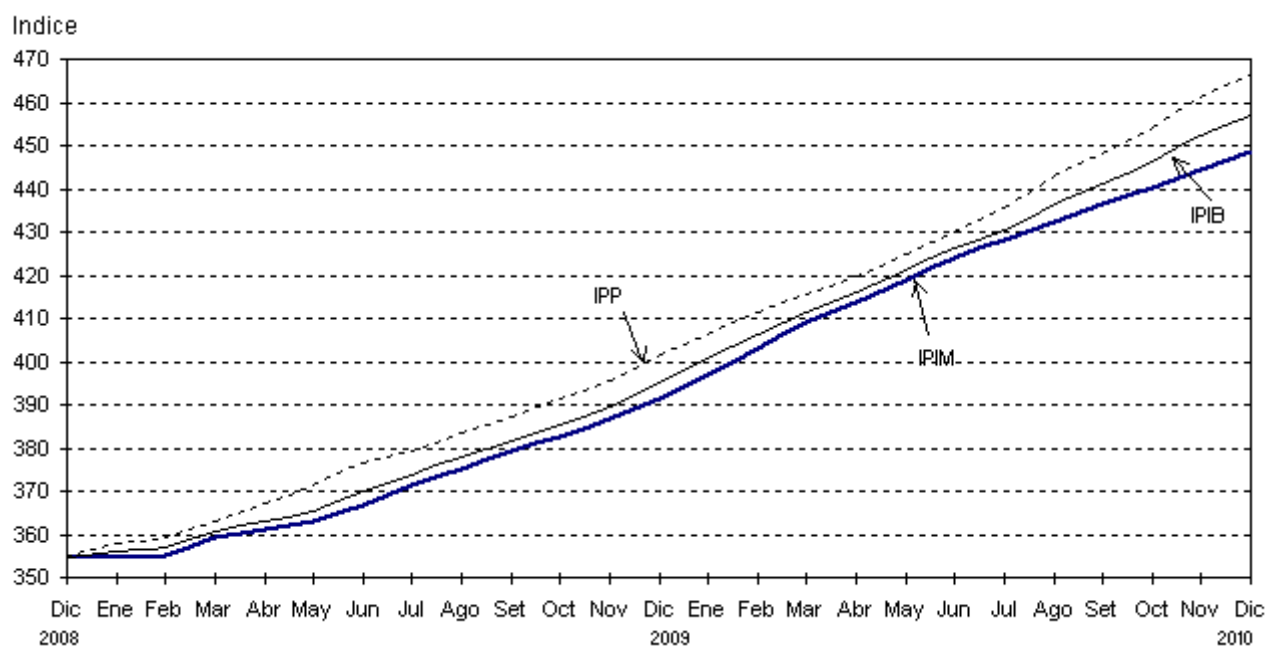
\* Fuente: Corporación del Mercado Central de Buenos Aires, que incluye el conjunto de las operaciones efectivamente realizadas.

**14. Evolución del Nivel general y principales aperturas del IPP. Variación porcentual mensual y acumulada respecto a diciembre del año anterior**

Período	Nivel general	%	% acum.	Primarios	%	% acum.	Manufacturas y energía eléctrica	%	% acum.
2001 Dic	96,81	-0,2	-5,6	89,06	0,4	-16,1	98,95	-0,3	-2,6
2002 Dic	217,73	0,4	124,9	272,99	1,3	206,5	202,44	0,1	104,6
2003 Dic	221,93	1,9	1,9	277,05	4,4	1,5	206,68	1,0	2,1
2004 Dic	236,89	1,0	6,7	275,73	0,6	-0,5	226,14	1,1	9,4
2005 Dic	264,28	1,1	11,6	332,14	1,8	20,5	245,49	0,8	8,6
2006 Dic	285,66	0,5	8,1	359,01	0,7	8,1	265,35	0,5	8,1
2007 Dic	335,90	0,6	17,6	430,71	-1,5	20,0	309,66	1,5	16,7
2008 Dic	355,09	-0,5	5,7	406,93	-0,7	-5,5	340,74	-0,4	10,0
2009 Dic	401,75	1,5	13,1	509,66	2,7	25,2	371,88	1,1	9,1
2010 Ene	406,47	1,2	1,2	519,90	2,0	2,0	375,07	0,9	0,9
Feb	411,61	1,3	2,5	524,88	1,0	3,0	380,26	1,4	2,3
Mar	415,36	0,9	3,4	528,02	0,6	3,6	384,18	1,0	3,3
Abr	420,00	1,1	4,5	530,79	0,5	4,1	389,33	1,3	4,7
May	424,97	1,2	5,8	534,95	0,8	5,0	394,53	1,3	6,1
Jun	430,19	1,2	7,1	543,41	1,6	6,6	398,85	1,1	7,3
Jul	435,64	1,3	8,4	551,50	1,5	8,2	403,58	1,2	8,5
Ago	443,18	1,7	10,3	575,41	4,3	12,9	406,58	0,7	9,3
Set	448,34	1,2	11,6	589,57	2,5	15,7	409,25	0,7	10,0
Oct	454,32	1,3	13,1	601,64	2,0	18,0	413,55	1,1	11,2
Nov	461,19	1,5	14,8	619,37	2,9	21,5	417,40	0,9	12,2
Dic*	466,17	1,1	16,0	626,83	1,2	23,0	421,70	1,0	13,4

\* Dato provisorio

**15. Evolución del Nivel general del IPIM, IPIB e IPP**





## Síntesis metodológica

Las ponderaciones del sector primario son valores brutos de producción netos de impuestos, estimados por las Cuentas Nacionales; las del sector manufacturero son valores de producción provenientes del Censo Nacional Económico de 1994 (que suministró datos de 1993); la energía eléctrica está ponderada con la facturación de las empresas distribuidoras; y las del sector de productos importados se calcularon a partir del valor CIF (costo, seguro y flete) de las importaciones realizadas durante 1993. Las ponderaciones de cada índice son consistentes con la cobertura y el tratamiento impositivo de cada uno de ellos. Para el cálculo se utiliza una fórmula de ponderaciones fijas referidas al año base, del tipo Laspeyres.

Los precios observados corresponden al día 15 de cada mes, salvo excepciones, ya que en algunos sectores se trata de promedios mensuales (de precios diarios o de varios precios durante el mes) o de precios de la semana que incluyen el día 15. Para más información consultar la metodología.

### Estructura de ponderaciones de los índices de precios mayoristas, base 1993

	IPIM	IPIB	IPP
<b>Nivel General</b>	<b>100,00</b>	<b>100,00</b>	<b>100,00</b>
<b>Índice de Productos Nacionales</b>	<b>92,71</b>	<b>92,52</b>	<b>100,00</b>
<b>Productos Primarios</b>	<b>19,36</b>	<b>19,98</b>	<b>21,68</b>
Productos agropecuarios	13,55	13,98	15,41
Productos pesqueros	0,68	0,70	0,68
Productos de minas y canteras	5,13	5,30	5,59
<b>Productos Manufacturados y Energía eléctrica</b>	<b>73,35</b>	<b>72,54</b>	<b>78,32</b>
Productos manufacturados	71,49	70,78	76,63
Energía eléctrica	1,86	1,76	1,69
<b>Índice de Productos Importados</b>	<b>7,29</b>	<b>7,48</b>	<b>///</b>