



Buenos Aires, 15 de Febrero de 2013

Sistema de Índices de Precios Mayoristas, Base 1993=100

Enero de 2013

Índices	Índice		Variación porcentual de Enero 2013*		
	Enero 2013*	Diciembre 2012	Mes anterior	Diciembre 2012	Enero 2012
Índice de Precios Internos al por Mayor (IPIM)	577,59	571,77	1,0	1,0	13,2

El Índice de Precios Internos al por Mayor (IPIM) tiene por objeto medir la evolución promedio de los precios de los productos de origen nacional e importado ofrecidos en el mercado interno. Así, tal como señala la metodología, el IPIM es similar al anterior Índice de Precios Mayoristas (base 1981=100).

Durante el mes de Enero el "Nivel General" del IPIM subió 1,0%. Los "Productos Nacionales" subieron 1,0% como consecuencia de las subas de 1,9% en los "Productos Primarios" y de 0,7% en los "Productos Manufacturados y Energía Eléctrica".

Los "Productos Agropecuarios" subieron 2,5%, como consecuencia de las subas en los "Productos Agrícolas" de 2,7% y de 2,4% en los "Productos Ganaderos".

En los "Productos Manufacturados y Energía Eléctrica", se destacan las subas en "Tabaco" (3,3%), en "Impresiones y reproducción de grabaciones" (1,3%) y en "Sustancias y productos químicos" (1,1%). La "Energía Eléctrica" se mantuvo sin cambios.

Los "Productos Importados" subieron 1,0%. Dentro de este capítulo, se destacan las subas en "Productos Manufacturados" de 1,1% y en los "Productos Agropecuarios y de la silvicultura" de 0,8%, mientras que los "Productos minerales no metalíferos" bajaron 6,9%.

Las fechas de difusión de los próximos informes de prensa se encuentran disponibles en internet:

http://www.indec.gov.ar/contacto/servicio_calendario2013.asp

Signos convencionales:

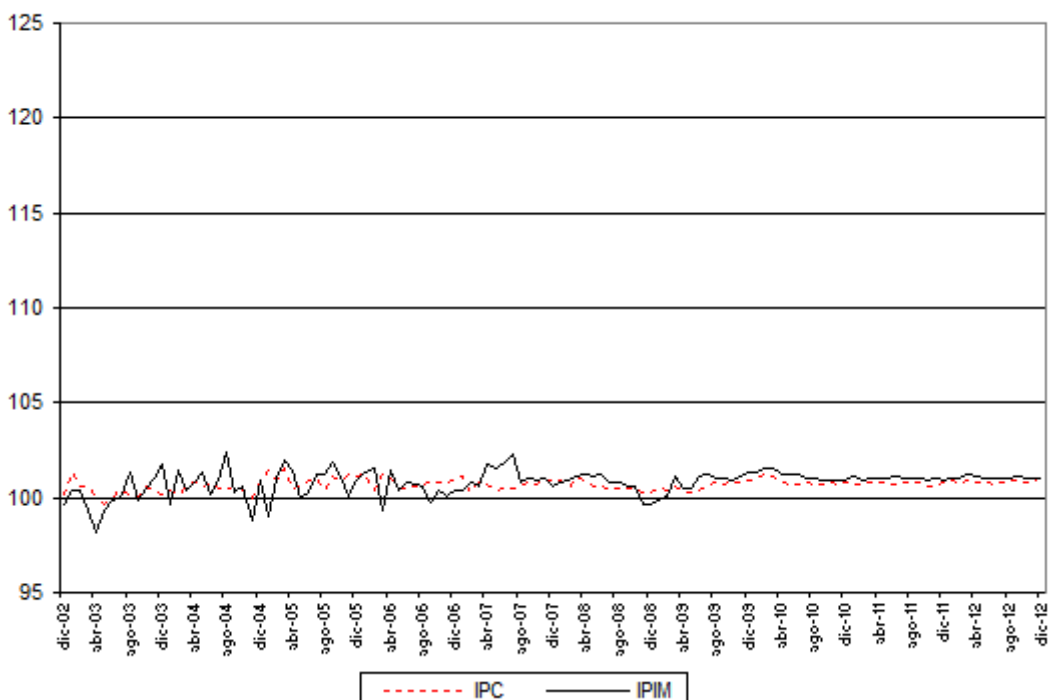
- * Dato provisorio
- Dato ínfimo, menos de la mitad del último dígito mostrado
- ... Dato no disponible a la fecha de presentación de los resultados
- e Dato estimado

Evolución del Índice de Precios Internos al por Mayor (IPIM) y del Índice de Precios al Consumidor del Gran Buenos Aires (IPC-GBA)

Existe una modalidad de uso de la información estadística por parte de los usuarios que consiste en comparar la evolución del Índice de Precios Internos al Por Mayor (IPIM) y del Índice de Precios al Consumidor (IPC - GBA). En este sentido es importante remarcar que al efectuar dicha comparación se deben considerar las diferencias sustanciales existentes entre ambos indicadores, tales como: el objetivo de la elaboración de cada índice, el tipo de informantes, la cobertura geográfica y la conformación de las respectivas canastas.

El gráfico que se presenta a continuación permite visualizar las diferentes evoluciones históricas de ambas series.

Evolución de las variaciones mensuales del IPIM y del IPC - GBA

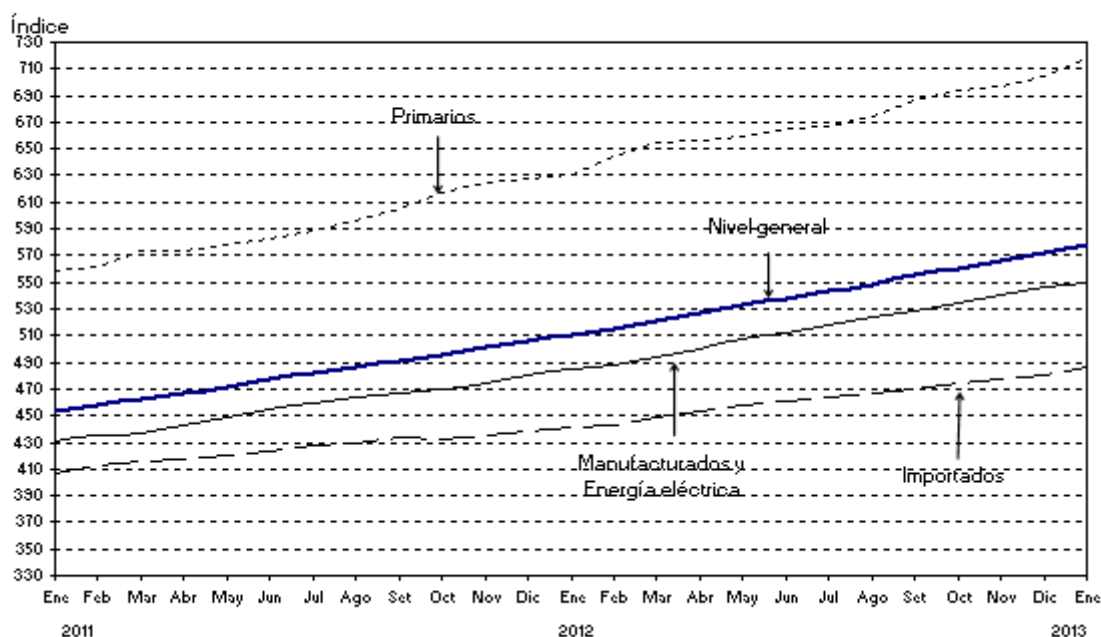


1. Índice de Precios Internos al por Mayor (IPIM)

Nivel general y divisiones	Índice		Variación porcentual de Enero 2013*		
	Enero 2013*	Diciembre 2012	Mes anterior	Diciembre 2012	Enero 2012
NIVEL GENERAL	577,59	571,77	1,0	1,0	13,2
PRODUCTOS NACIONALES	584,81	578,92	1,0	1,0	13,4
Primarios	717,96	704,37	1,9	1,9	13,8
Agropecuarios	456,17	445,19	2,5	2,5	13,6
Pesqueros	521,71	509,41	2,4	2,4	2,6
Petróleo crudo y gas (¹)	1531,01	1507,88	1,5	1,5	14,1
Productos minerales no metalíferos	694,50	692,86	0,2	0,2	24,2
Manufacturados y Energía eléctrica	549,66	545,80	0,7	0,7	13,3
Productos manufacturados	557,41	553,45	0,7	0,7	13,3
Alimentos y bebidas	466,28	464,19	0,5	0,5	13,3
Tabaco	475,79	460,77	3,3	3,3	20,5
Productos textiles	436,06	434,53	0,4	0,4	12,0
Prendas de materiales textiles	299,71	299,52	0,1	0,1	6,6
Cuero, artículos de marroquinería y calzado	306,69	305,44	0,4	0,4	12,8
Madera y productos de madera excepto muebles	658,11	656,30	0,3	0,3	13,1
Papel y productos de papel	730,39	725,45	0,7	0,7	21,8
Impresiones y reproducción de grabaciones	417,63	412,43	1,3	1,3	14,9
Productos refinados del petróleo (¹)	939,06	933,22	0,6	0,6	9,9
Sustancias y productos químicos	595,29	589,10	1,1	1,1	13,2
Productos de caucho y plástico	602,88	599,43	0,6	0,6	15,9
Productos de minerales no metálicos	558,19	556,32	0,3	0,3	17,3
Productos metálicos básicos	750,82	747,41	0,5	0,5	12,9
Productos metálicos excepto máquinas y equipos	760,50	752,85	1,0	1,0	13,0
Máquinas y equipos	592,52	589,75	0,5	0,5	14,2
Máquinas y aparatos eléctricos	662,36	658,58	0,6	0,6	12,6
Equipos y aparatos de radio y televisión	110,48	110,48	-	-	2,2
Equipos para medicina e instrum. de medición	346,63	343,75	0,8	0,8	15,5
Vehículos automotores, carrocerías y repuestos	505,11	500,58	0,9	0,9	14,4
Otros medios de transporte	254,04	254,04	-	-	3,1
Muebles y otros productos industriales	524,48	518,71	1,1	1,1	10,8
Energía eléctrica	250,82	250,82	-	-	7,0
PRODUCTOS IMPORTADOS	485,74	480,84	1,0	1,0	10,1

¹ Fuente: Subsecretaría de Coordinación y Control de Gestión. Ministerio de Planificación Federal, Inversión Pública y Servicios.

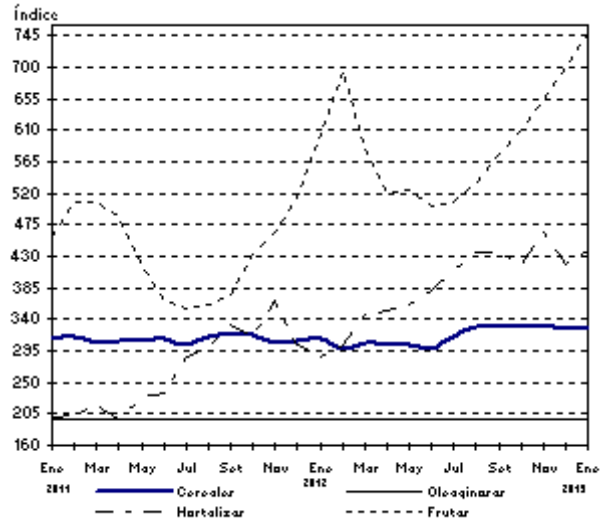
Evolución del Índice de Precios Internos al por Mayor



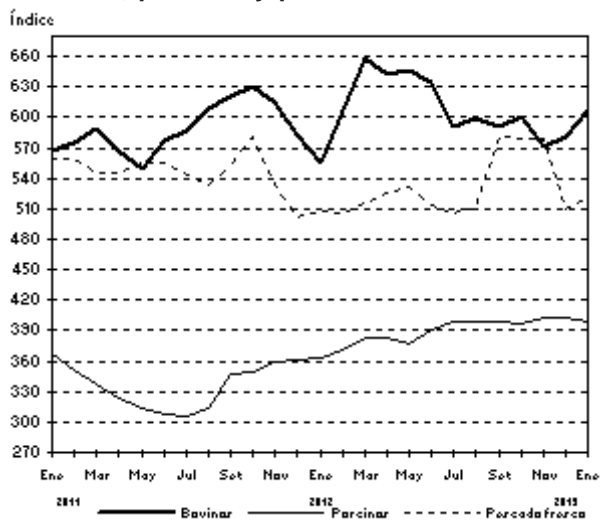
2. Índices de Precios de Productos Primarios del IPIM. Variaciones porcentuales

Productos	Variación porcentual de Enero 2013* al mes anterior
PRODUCTOS AGRÍCOLAS	2,7
Cereales	-
Trigo	-
Maíz	-
Sorgo granífero	-
Oleaginosas	-
Soja	-
Maní	-
Girasol	-
Lino	-
Hortalizas (1)	5,3
Cebolla	13,2
Papa	1,6
Tomate redondo común	32,0
Tomate perita	24,8
Zanahoria	-1,9
Zapallo	-36,2
Pimiento	-14,1
Lechuga capuchina	16,0
Lechuga criolla común	7,0
Acelga	-0,5
Remolacha	11,0
Frutas (1)	6,7
Naranja para jugo Valencia	2,2
Naranja de ombligo Whashington Navel	-
Limón Eureka	23,0
Manzana Red Delicious	2,9
Manzana Granny Smith	-0,5
PRODUCTOS GANADEROS Y DE GRANJA	2,4
Ganado bovino y leche	3,0
Ganado bovino	4,4
Novillo	1,2
Novillito	5,3
Vaca	4,1
Vaquillona	4,5
Terneros	6,4
Leche	1,2
Ganado Porcino y productos de granja	-0,4
Ganado porcino	-0,6
Capones y hembras	-1,2
Chanchas	5,3
Huevos	-0,3
PESCADO FRESCO	2,4
Abadejo	-
Anchoita	-
Caballa	0,4
Lenguado	1,1
Merluza	-
Corvina	4,9
PETRÓLEO CRUDO Y GAS	1,5
Petróleo crudo	1,6
Gas	0,4

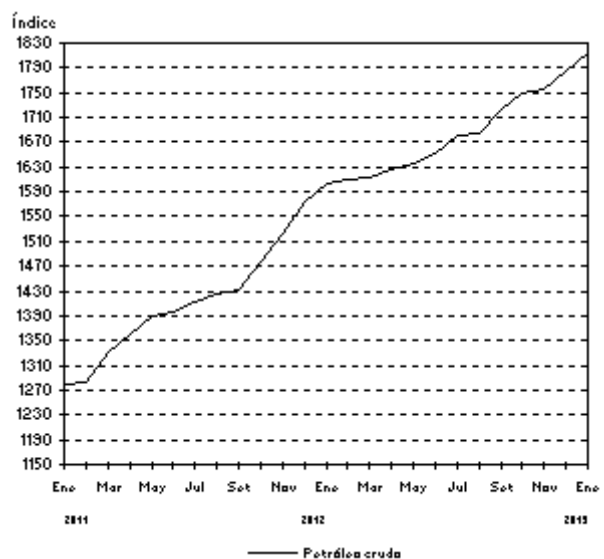
Productos agrícolas



Bovinos, porcinos y pescado fresco



Petróleo crudo



¹ Fuente: Corporación del Mercado Central de Buenos Aires, que incluye el conjunto de las operaciones efectivamente realizadas.

3. Principales variaciones observadas en el Índice de precios Internos al por Mayor (IPIM)

Mayores aumentos

Enero 2013*/Diciembre 2012	%
Productos nacionales	
Frutas	6,7
Hortalizas y legumbres	5,3
Máquinas para lavaderos industriales	3,3
Tabaco	3,3
Productos importados	
Cauchos naturales	3,3
Minerales no ferrosos en formas básicas	2,7
Gomas naturales y otros productos de la silvicultura	2,6
Insecticidas y plaguicidas	2,5

Enero 2013*/Enero 2012	%
Productos nacionales	
Hortalizas y legumbres	54,0
Aceites y grasas vegetales	41,7
Equipos de elevación y manipulación	31,5
Otros artículos de papel y cartón	30,3
Productos importados	
Bebidas alcohólicas destiladas	21,1
Insecticidas y plaguicidas	19,0
Aparatos de distribución y control eléctrico	18,3
Máquinas de oficina e informática	17,7

Bajas y menores aumentos

Enero 2013*/Diciembre 2012	%
Productos nacionales	
Productos de cerámica refractaria	-4,5
Aceites y grasas vegetales	-2,6
Motores a explosión excepto para automotores	-1,4
Aparatos de uso doméstico	-0,8
Productos importados	
Productos minerales para la fabricación de abonos y sustancias químicas	-6,9
Frutas y cafés	-1,2
Otros artículos de minerales no metalíferos	-
Grabaciones y reproducciones	-

Enero 2013*/Enero 2012	%
Productos nacionales	
Bombas y compresores	1,9
Equipos de televisión y video	2,2
Cereales y oleaginosas	2,5
Productos pesqueros	2,6
Productos importados	
Aparatos de grabación y reproducción de sonidos	-9,9
Productos minerales para la fabricación de abonos y sustancias químicas	-7,5
Frutas y cafés	-3,7
Otros artículos de minerales no metalíferos	-

4. Incidencia sectorial en la variación del Nivel general del IPIM

Nivel general y divisiones	Enero 2013* Incidencia
NIVEL GENERAL	1,0
PRODUCTOS NACIONALES	0,96
Primarios	0,46
Agropecuarios	0,26
Pesqueros	0,01
Petróleo crudo y gas	0,18
Productos minerales no metalíferos	--
Manufacturados y Energía eléctrica	0,50
Productos manufacturados	0,50
Alimentos y bebidas	0,07
Tabaco	0,06
Productos textiles	0,01
Prendas de materiales textiles	--
Cuero, artículos de marroquinería y calzado	--
Madera y productos de madera excepto muebles	--
Papel y productos de papel	0,02
Impresiones y reproducción de grabaciones	0,02
Productos refinados del petróleo	0,06
Sustancias y productos químicos	0,09
Productos de caucho y plástico	0,02
Productos de minerales no metálicos	0,01
Productos metálicos básicos	0,01
Productos metálicos excepto máquinas y equipos	0,03
Máquinas y equipos	0,02
Máquinas y aparatos eléctricos	0,01
Equipos y aparatos de radio y televisión	-
Equipos para medicina e instrum. de medición	--
Vehículos automotores, carrocerías y repuestos	0,05
Otros medios de transporte	-
Muebles y otros productos industriales	0,01
Energía eléctrica	-
PRODUCTOS IMPORTADOS	0,06

Nota: La incidencia mide la participación que ha tenido cada apertura, en la variación del Nivel general del IPIM respecto al mes anterior. Los totales por suma pueden no coincidir por redondeos en las cifras parciales.

5. Principales incidencias de agregados de productos en la variación del Nivel general del IPIM

Agregados de productos ordenados por sus incidencias	Enero 2013* Incidencia
Incidencias positivas	
Petróleo crudo y gas	0,18
Ganado vacuno y leche	0,17
Productos refinados de petróleo	0,06
Tabacos	0,06
Hortalizas y legumbres	0,05
Frutas	0,04
Automotores y sus motores	0,03
Sustancias químicas básicas	0,03
Productos de panadería	0,02
Productos metálicos para uso estructural	0,02
Productos farmacéuticos y veterinarios	0,02
Repuestos para automotores	0,02
Diarios y revistas	0,02
Jabones y detergentes	0,02
Harinas	0,02
Máquinas agrícolas	0,01
Productos pesqueros	0,01
Productos lácteos	0,01
Otros productos metálicos	0,01
Minerales no ferrosos en formas básicas (Importado)	0,01
Incidencias negativas	
Aparatos de uso doméstico	-0,01
Aceites y grasas vegetales	-0,01
Ganado porcino y productos de granja	--
Productos minerales para la fabricación de abonos (Importado)	--
Productos de cerámica refractaria	--
Frutas y cafés (Importado)	--
Motores a explosión excepto para automotores	--
Productos de plástico excepto muebles	--

Nota: La incidencia mide la participación que ha tenido cada apertura, en la variación del Nivel general del IPIM respecto al mes anterior.

6. Principales variaciones de productos nacionales seleccionados (IPIM)

Productos (IPIM)	Variación porcentual de Enero 2013* al mes anterior
Tomate	28,4
Cebolla	13,2
Frutas cítricas	11,7
Remolacha	11,0
Zapallo	-36,2
Pimiento	-14,1
Camisetas para hombre	-9,8
Pellets	-5,7

7. Evolución del Nivel general y principales aperturas del IPIM. Variación porcentual mensual y acumulada respecto a diciembre del año anterior

Período	Nivel general	%	% acumulado	Nacio- nal	%	% acumulado	Prima- rios	%	% acumulado	Manu- facturas y energía eléctrica	%	% acumulado	Pro- ductos importa- dos	%	% acumulado
2001 Dic	100,22	-0,2	-5,3	101,09	-5,4	-5,4	89,68	0,3	-16,6	104,11	-0,2	-2,5	89,14	-1,0	-3,5
2002 Dic	218,44	-0,4	118,0	214,27	-0,3	112,0	268,72	0,6	199,6	199,90	-0,7	92,0	271,46	-1,2	204,5
2003 Dic	222,71	1,7	2,0	221,30	1,7	3,3	272,58	4,2	1,4	207,77	0,8	3,9	240,56	2,6	-11,4
2004 Dic	240,23	0,9	7,9	238,86	0,8	7,9	276,33	0,6	1,4	228,96	0,9	10,2	257,74	1,2	7,1
2005 Dic	265,86	0,9	10,7	266,37	0,9	11,5	335,41	1,7	21,4	248,14	0,7	8,4	259,43	0,7	0,7
2006 Dic	284,85	0,4	7,1	285,18	0,4	7,1	355,73	0,5	6,1	266,55	0,4	7,4	280,69	0,3	8,2
2007 Dic	326,32	0,6	14,6	326,98	0,6	14,7	401,71	-1,4	12,9	307,25	1,4	15,3	317,87	0,5	13,2
2008 Dic	355,10	-0,3	8,8	354,58	-0,2	8,4	401,27	-0,1	-0,1	342,25	-0,2	11,4	361,81	-1,1	13,8
2009 Dic	391,56	1,3	10,3	394,10	1,4	11,1	467,44	2,5	16,5	374,74	1,0	9,5	359,27	-0,7	-0,7
2010 Dic	448,57	0,9	14,6	452,16	0,9	14,7	552,02	0,6	18,1	425,79	1,0	13,6	402,94	1,3	12,2
2011 Dic	505,42	0,9	12,7	510,70	0,9	12,9	628,24	0,5	13,8	479,67	1,1	12,7	438,15	0,7	8,7
2012 Ene	510,26	1,0	1,0	515,70	1,0	1,0	630,68	0,4	0,4	485,35	1,2	1,2	441,02	0,7	0,7
Feb	515,30	1,0	2,0	520,99	1,0	2,0	644,29	2,2	2,6	488,44	0,6	1,8	442,96	0,4	1,1
Mar	521,39	1,2	3,2	527,07	1,2	3,2	655,12	1,7	4,3	493,27	1,0	2,8	449,09	1,4	2,5
Abr	527,29	1,1	4,3	533,06	1,1	4,4	655,93	0,1	4,4	500,62	1,5	4,4	453,90	1,1	3,6
May	532,67	1,0	5,4	538,57	1,0	5,5	658,91	0,5	4,9	506,80	1,2	5,7	457,63	0,8	4,4
Jun	537,95	1,0	6,4	544,01	1,0	6,5	665,29	1,0	5,9	512,00	1,0	6,7	460,86	0,7	5,2
Jul	543,17	1,0	7,5	549,41	1,0	7,6	667,06	0,3	6,2	518,35	1,2	8,1	463,79	0,6	5,9
Ago	548,79	1,0	8,6	555,22	1,1	8,7	674,26	1,1	7,3	523,79	1,0	9,2	466,95	0,7	6,6
Set	554,90	1,1	9,8	561,63	1,2	10,0	685,84	1,7	9,2	528,84	1,0	10,3	469,29	0,5	7,1
Oct	560,64	1,0	10,9	567,41	1,0	11,1	693,53	1,1	10,4	534,12	1,0	11,4	474,39	1,1	8,3
Nov	566,27	1,0	12,0	573,27	1,0	12,3	696,76	0,5	10,9	540,67	1,2	12,7	477,19	0,6	8,9
Dic	571,77	1,0	13,1	578,92	1,0	13,4	704,37	1,1	12,1	545,80	0,9	13,8	480,84	0,8	9,7
2013 Ene*	577,59	1,0	1,0	584,81	1,0	1,0	717,96	1,9	1,9	549,66	0,7	0,7	485,74	1,0	1,0

*Dato provisorio

Sistema de Índices de precios mayoristas, base 1993=100

Enero 2013

Índices	Índice		Variación % de Enero 2013* respecto a		
	Enero 2013*	Diciembre 2012	Mes anterior	Diciembre 2012	Enero 2012
Índice de Precios Internos Básicos al por Mayor (IPIB)	586,38	582,85	0,6	0,6	13,6
Índice de Precios Básicos del Productor (IPP)	601,43	599,13	0,4	0,4	14,5

El Índice de Precios Internos Básicos al por Mayor (IPIB) así como el Índice de Precios Básicos del Productor (IPP) permiten desdoblar el movimiento de los precios en aquellos provenientes de modificaciones en las políticas económicas (impuestos, subsidios) de aquellos que resultan decisiones puramente de mercado.

En los casos de bienes transables internacionalmente, el IPIB y el IPP muestran las modificaciones respecto de los términos del intercambio de la producción local.

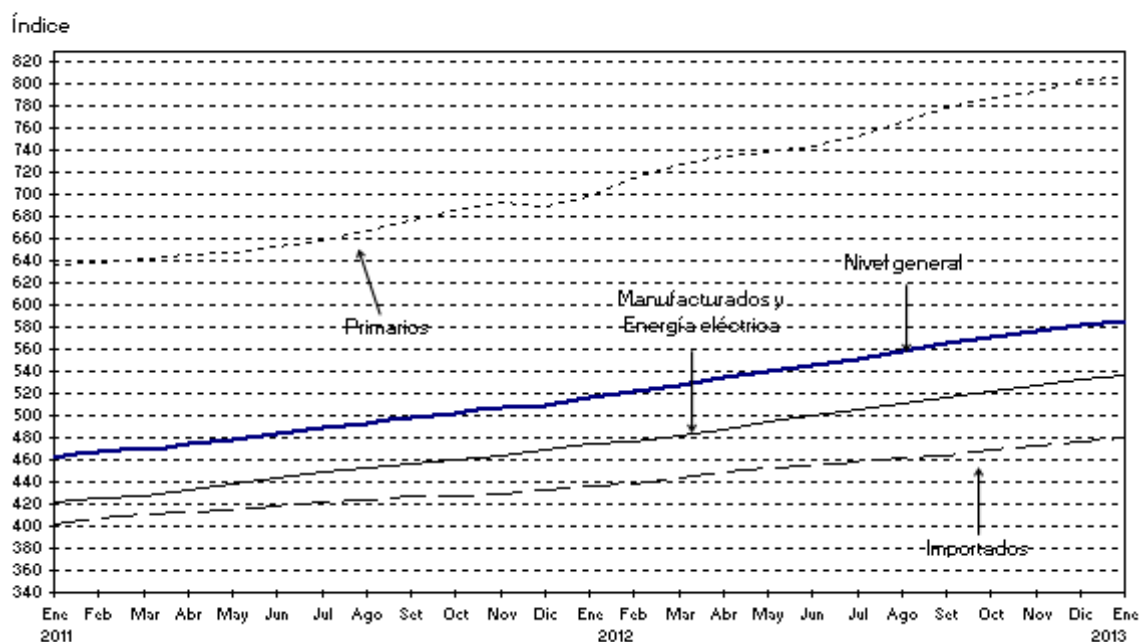
Durante el mes de Enero, el "Nivel General" del IPIB subió 0,6%. Los "Productos Nacionales" se incrementaron 0,6%, debido a las subas de 0,7% en los "Productos Manufacturados y Energía Eléctrica" y de 0,4% en los "Productos Primarios".

Durante el mes de Enero el "Nivel General" del IPP subió 0,4%, debido a la suba de 0,6% en los "Productos Manufacturados y Energía Eléctrica", mientras que los "Productos primarios" bajaron 0,1%.

8. Índice de Precios Internos Básicos al por Mayor (IPIB)

Nivel general y divisiones	Índice		Variación porcentual de Enero 2013*		
	Enero 2013*	Diciembre 2012	Mes anterior	Diciembre 2012	Enero 2012
NIVEL GENERAL	586,38	582,85	0,6	0,6	13,6
PRODUCTOS NACIONALES	594,94	591,52	0,6	0,6	13,8
Primarios	806,51	803,64	0,4	0,4	15,3
Agropecuarios	596,92	601,05	-0,7	-0,7	16,6
Pesqueros	508,58	496,58	2,4	2,4	2,6
Petróleo crudo y gas	1492,80	1470,25	1,5	1,5	14,1
Productos minerales no metalíferos	677,27	675,67	0,2	0,2	24,2
Manufacturados y Energía eléctrica	536,69	533,11	0,7	0,7	13,2
Productos manufacturados	543,77	540,10	0,7	0,7	13,3
Alimentos y bebidas	463,77	461,69	0,5	0,5	13,2
Tabaco	504,22	490,13	2,9	2,9	19,9
Productos textiles	425,25	423,76	0,4	0,4	12,0
Prendas de materiales textiles	292,28	292,10	0,1	0,1	6,6
Cuero, artículos de marroquinería y calzado	299,09	297,86	0,4	0,4	12,8
Madera y productos de madera excepto muebles	641,75	639,99	0,3	0,3	13,1
Papel y productos de papel	712,30	707,48	0,7	0,7	21,8
Impresiones y reproducción de grabaciones	399,85	394,64	1,3	1,3	15,1
Productos refinados del petróleo	980,71	974,88	0,6	0,6	9,7
Sustancias y productos químicos	584,49	578,42	1,0	1,0	13,2
Productos de caucho y plástico	594,80	591,41	0,6	0,6	15,9
Productos de minerales no metálicos	544,33	542,51	0,3	0,3	17,3
Productos metálicos básicos	732,21	728,88	0,5	0,5	12,9
Productos metálicos excepto máquinas y equipos	742,21	734,75	1,0	1,0	13,0
Máquinas y equipos	585,50	582,61	0,5	0,5	14,1
Máquinas y aparatos eléctricos	646,15	642,48	0,6	0,6	12,6
Equipos y aparatos de radio y televisión	97,50	97,50	-	-	2,3
Equipos para medicina e instrum. de medición	354,50	351,48	0,9	0,9	15,4
Vehículos automotores, carrocerías y repuestos	494,98	490,59	0,9	0,9	14,4
Otros medios de transporte	247,74	247,74	-	-	3,1
Muebles y otros productos industriales	511,50	505,87	1,1	1,1	10,8
Energía eléctrica	252,00	252,00	-	-	7,0
PRODUCTOS IMPORTADOS	480,60	475,75	1,0	1,0	10,2

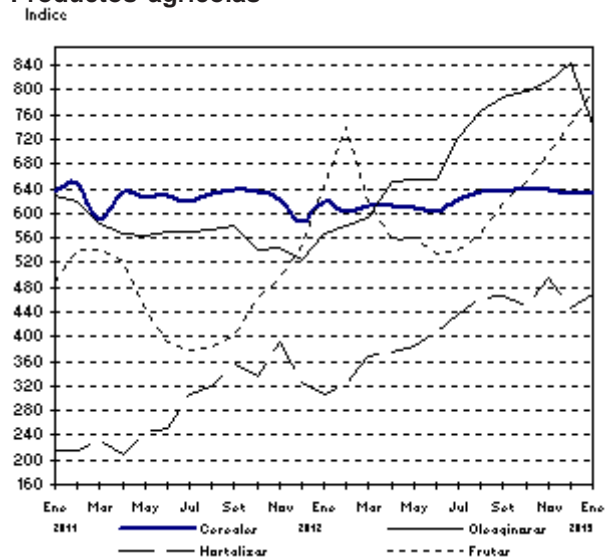
Evolución del Índice de Precios Internos Básicos al por Mayor



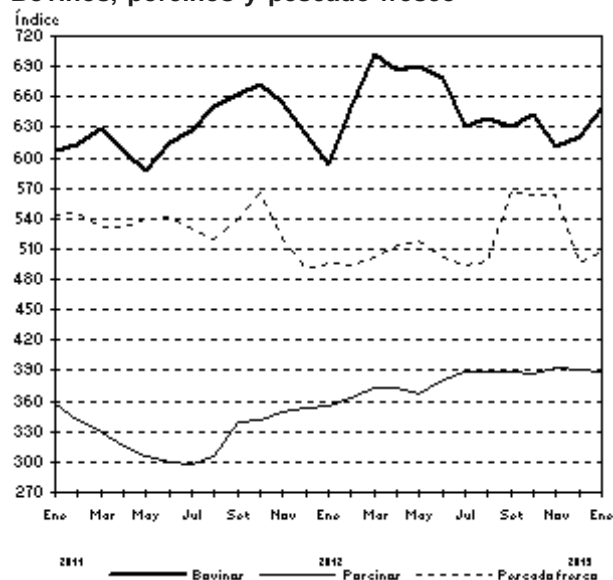
9. Índices de Precios de Productos Primarios del IPIB, variaciones porcentuales

Productos	Variación porcentual de Enero 2013* al mes anterior
PRODUCTOS AGRÍCOLAS	-3,9
Cereales	-
Trigo	-
Maíz	-
Sorgo granífero	-
Oleaginosas	-11,7
Soja	-14,6
Maní	-
Girasol	-
Lino	-
Hortalizas	5,3
Cebolla	13,2
Papa	1,6
Tomate redondo común	32,0
Tomate perita	24,8
Zanahoria	-1,9
Zapallo	-36,2
Pimiento	-14,1
Lechuga capuchina	16,0
Lechuga criolla común	7,0
Acelga	-0,5
Remolacha	11,0
Frutas	6,7
Naranja para jugo Valencia	2,2
Naranja de ombligo Washington Navel	-
Limón Eureka	23,0
Manzana Red Delicious	2,9
Manzana Granny Smith	-0,5
PRODUCTOS GANADEROS Y DE GRANJA	2,4
Ganado bovino y leche	3,1
Ganado bovino	4,4
Novillo	1,2
Novillito	5,3
Vaca	4,1
Vaquillona	4,5
Terneros	6,4
Leche	1,2
Ganado Porcino y productos de granja	-0,4
Ganado porcino	-0,6
Capones y hembras	-1,2
Chanchas	5,3
Huevos	-0,3
PESCADO FRESCO	2,4
Abadejo	-
Anchoita	-
Caballa	0,4
Lenguado	1,1
Merluza	-
Corvina	4,9
PETRÓLEO CRUDO Y GAS	1,5
Petróleo crudo	1,6
Gas	0,4

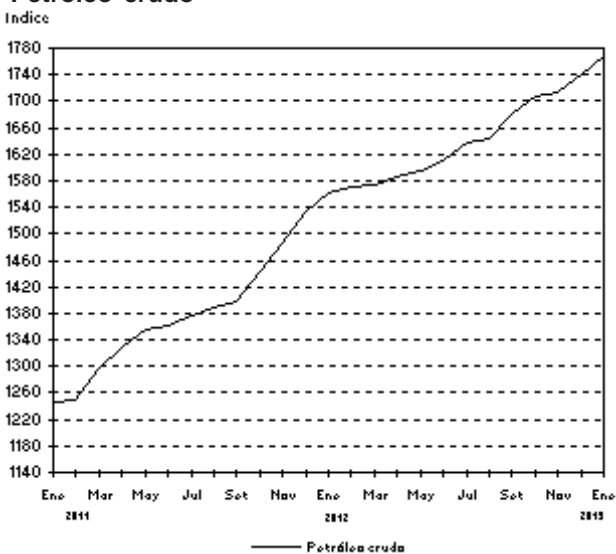
Productos agrícolas



Bovinos, porcinos y pescado fresco



Petróleo crudo



¹ Fuente: Corporación del Mercado Central de Buenos Aires, que incluye el conjunto de las operaciones efectivamente realizadas.

10. Evolución del Nivel general y principales aperturas del IPIB.
Variación porcentual mensual y acumulada respecto a diciembre del año anterior

Período	Nivel general	% acumulado		Nacional	% acumulado		Pri- ma- rios	% acumulado		Manufac- turas y energía eléctrica	% acumulado		Produc- tos importa- dos	% acumulado	
		%	%		%	%		%	%		%	%			
2001 Dic	96,24	-0,2	-5,7	96,84	-0,2	-5,9	89,10	0,2	-16,6	98,97	-0,2	-2,9	88,77	-1,0	-1,9
2002 Dic	218,17	0,5	126,7	213,82	0,6	120,8	270,81	1,5	203,9	198,13	0,2	100,2	271,84	-0,4	206,2
2003 Dic	219,51	1,8	0,6	218,06	1,7	2,0	275,05	4,1	1,6	202,36	0,9	2,1	237,49	2,6	-12,6
2004 Dic	236,37	0,8	7,7	234,91	0,8	7,7	277,66	0,6	0,9	223,14	0,8	10,3	254,38	1,2	7,1
2005 Dic	262,69	0,9	11,1	263,19	1,0	12,0	336,32	1,6	21,1	243,05	0,7	8,9	256,48	0,7	0,8
2006 Dic	282,37	0,4	7,5	282,78	0,4	7,4	357,72	0,5	6,4	262,14	0,4	7,9	277,41	0,2	8,2
2007 Dic	329,28	0,5	16,6	330,52	0,5	16,9	429,36	-1,6	20,0	303,30	1,4	15,7	313,98	0,5	13,2
2008 Dic	354,45	-0,4	7,6	354,24	-0,3	7,2	411,53	-0,6	-4,2	338,47	-0,3	11,6	356,99	-1,1	13,7
2009 Dic	395,13	1,4	11,5	398,39	1,6	12,5	508,90	2,9	23,7	367,96	1,1	8,7	354,84	-0,7	-0,6
2010 Dic	457,03	1,0	15,7	461,79	1,0	15,9	623,58	1,0	22,5	417,24	1,0	13,4	398,15	1,3	12,2
2011 Dic	510,03	0,6	11,6	516,23	0,6	11,8	689,24	-0,6	10,5	468,60	1,1	12,3	433,31	0,8	8,8
2012 Ene	516,17	1,2	1,2	522,65	1,2	1,2	699,35	1,5	1,5	474,00	1,2	1,2	436,05	0,6	0,6
Feb	521,71	1,1	2,3	528,49	1,1	2,4	715,11	2,3	3,8	477,11	0,7	1,8	437,92	0,4	1,1
Mar	527,82	1,2	3,5	534,61	1,2	3,6	727,88	1,8	5,6	481,39	0,9	2,7	443,96	1,4	2,5
Abr	534,45	1,3	4,8	541,40	1,3	4,9	734,81	1,0	6,6	488,14	1,4	4,2	448,53	1,0	3,5
May	539,74	1,0	5,8	546,83	1,0	5,9	738,27	0,5	7,1	494,12	1,2	5,4	452,13	0,8	4,3
Jun	545,08	1,0	6,9	552,32	1,0	7,0	744,31	0,8	8,0	499,46	1,1	6,6	455,56	0,8	5,1
Jul	551,69	1,2	8,2	559,22	1,2	8,3	753,60	1,2	9,3	505,70	1,2	7,9	458,55	0,7	5,8
Ago	558,38	1,2	9,5	566,19	1,2	9,7	765,83	1,6	11,1	511,21	1,1	9,1	461,86	0,7	6,6
Set	565,02	1,2	10,8	573,17	1,2	11,0	779,48	1,8	13,1	516,37	1,0	10,2	464,25	0,5	7,1
Oct	570,80	1,0	11,9	579,00	1,0	12,2	788,09	1,1	14,3	521,42	1,0	11,3	469,53	1,1	8,4
Nov	576,70	1,0	13,1	585,15	1,1	13,4	793,21	0,6	15,1	527,86	1,2	12,6	472,26	0,6	9,0
Dic	582,85	1,1	14,3	591,52	1,1	14,6	803,64	1,3	16,6	533,11	1,0	13,8	475,75	0,7	9,8
2013 Ene*	586,38	0,6	0,6	594,94	0,6	0,6	806,51	0,4	0,4	536,69	0,7	0,7	480,60	1,0	1,0

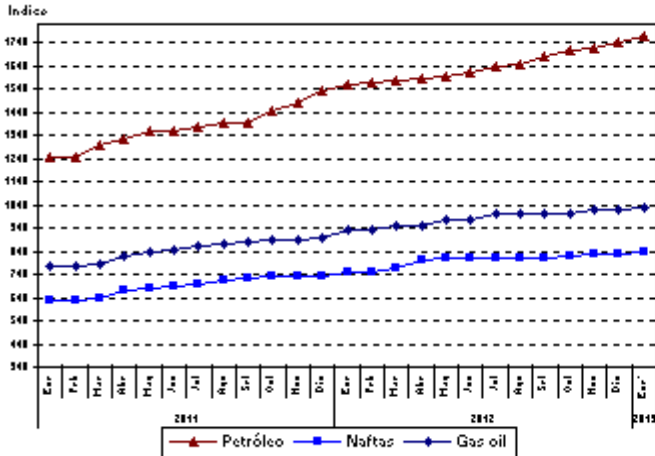
*Dato provisorio

11. Evolución de los índices de precios de bienes relacionados con sus insumos, IPIB base 1993=100

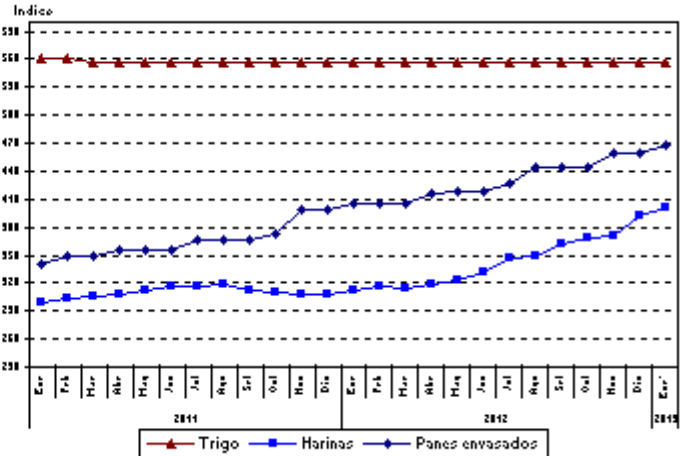
Estos gráficos permiten observar la evolución desde Enero 2011 de distintos grupos de índices relacionados, que reflejan la variación de precios de productos que participan en distintas etapas de una misma cadena de producción.

Se puede observar que los índices de los insumos básicos de cada agrupación en general, presentan niveles superiores a los productos que los utilizan como consumo intermedio.

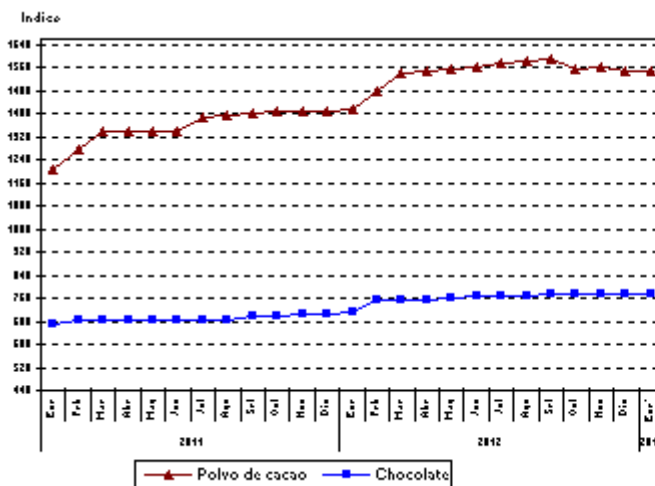
Evolución de los índices de Petróleo, Naftas y Gas oil, IPIB base 1993=100



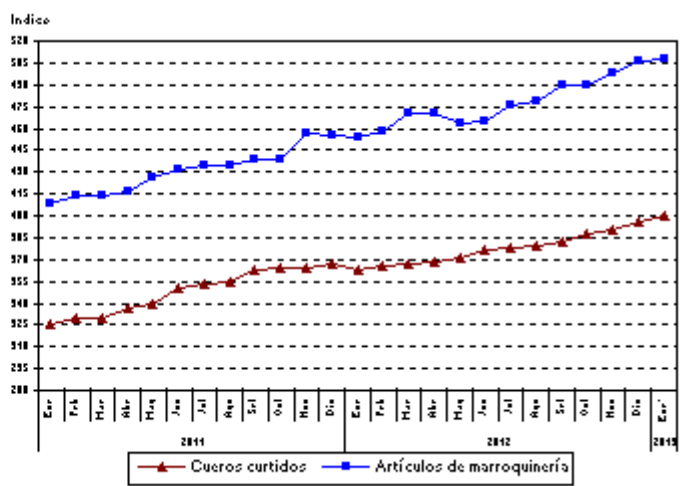
Evolución de los índices de Trigo, Harinas y Panes envasados, IPIB base 1993=100



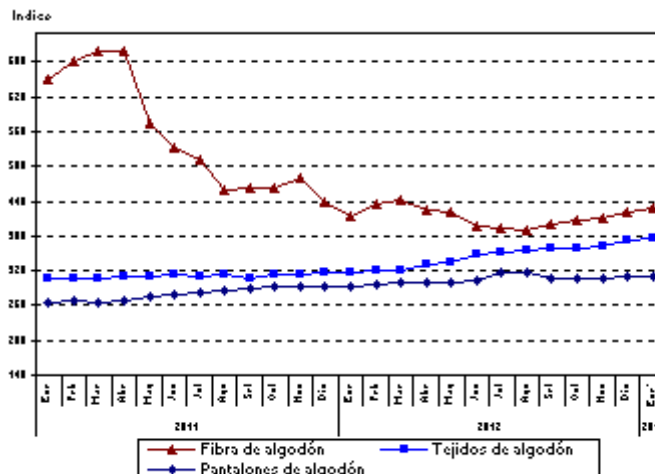
Evolución de los índices de Polvo de cacao y Chocolate, IPIB base 1993=100



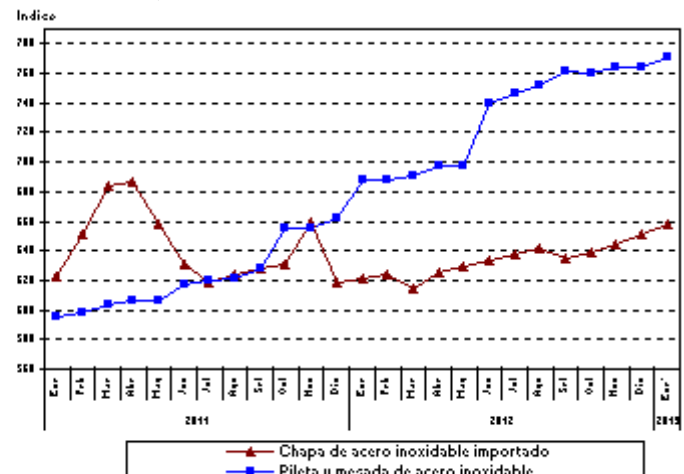
Evolución de los índices de Cueros curtidors y Artículos de marroquinería, IPIB base 1993=100



Evolución de los índices de Fibra algodón, Tejidos de algodón y Pantalones de algodón, IPIB base 1993=100



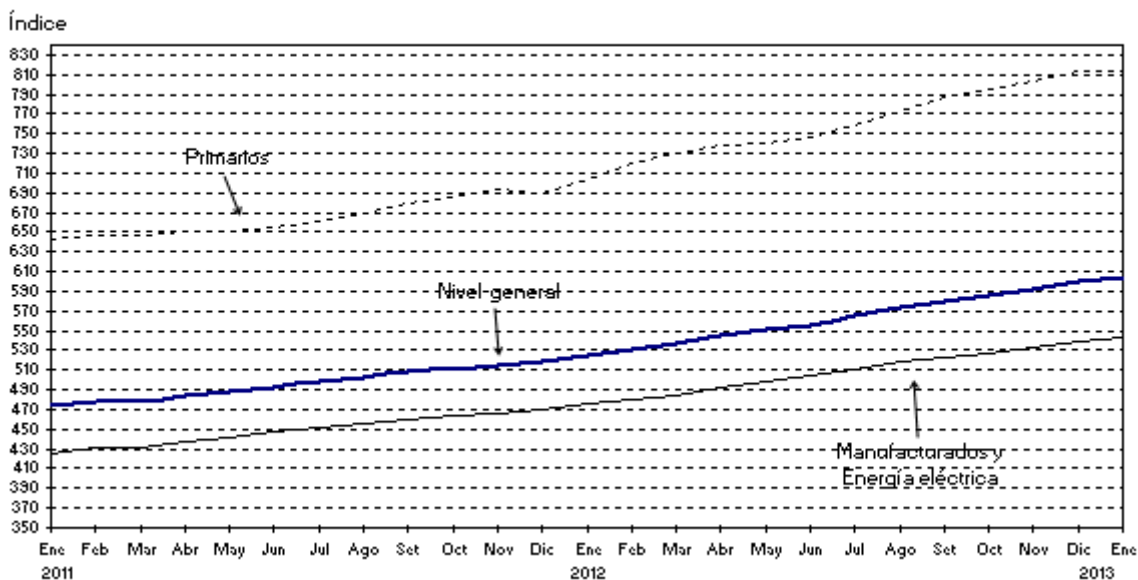
Evolución de los índices de Chapa de acero inoxidable (imp) y Pileta y mesada de acero inoxidable, IPIB base 1993=100



12. Índice de Precios Básicos del Productor (IPP)

Nivel general y divisiones	Índice		Variación porcentual de Enero 2013*		
	Enero 2013*	Diciembre 2012	Mes anterior	Diciembre 2012	Enero 2012
NIVEL GENERAL	601,43	599,13	0,4	0,4	14,5
Primarios	813,50	813,94	-0,1	-0,1	15,6
Agropecuarios	611,49	620,01	-1,4	-1,4	17,0
Pesqueros	508,58	496,58	2,4	2,4	2,6
Petróleo crudo y gas	1492,80	1470,25	1,5	1,5	14,1
Productos minerales no metálicos	677,27	675,67	0,2	0,2	24,2
Manufacturados y Energía eléctrica	542,73	539,67	0,6	0,6	14,0
Productos manufacturados	549,15	546,02	0,6	0,6	14,1
Alimentos y bebidas	479,23	479,19	--	--	16,3
Tabaco	504,22	490,13	2,9	2,9	19,9
Productos textiles	423,96	422,47	0,4	0,4	12,1
Prendas de materiales textiles	292,28	292,10	0,1	0,1	6,6
Cuero, artículos de marroquinería y calzado	329,05	326,91	0,7	0,7	11,8
Madera y productos de madera excepto muebles	640,67	638,92	0,3	0,3	13,1
Papel y productos de papel	710,25	705,44	0,7	0,7	21,8
Impresiones y reproducción de grabaciones	400,45	395,20	1,3	1,3	15,2
Productos refinados del petróleo	980,71	974,88	0,6	0,6	9,7
Sustancias y productos químicos	599,75	593,14	1,1	1,1	13,6
Productos de caucho y plástico	596,22	592,70	0,6	0,6	15,8
Productos de minerales no metálicos	540,48	538,69	0,3	0,3	17,3
Productos metálicos básicos	741,63	737,42	0,6	0,6	13,6
Productos metálicos excepto máquinas y equipos	739,90	732,62	1,0	1,0	13,2
Máquinas y equipos	577,69	574,61	0,5	0,5	14,0
Máquinas y aparatos eléctricos	632,12	628,53	0,6	0,6	12,7
Equipos y aparatos de radio y televisión	97,50	97,50	-	-	2,3
Equipos para medicina e instrum. de medición	352,20	349,24	0,8	0,8	15,5
Vehículos automotores, carrocerías y repuestos	496,65	492,23	0,9	0,9	14,3
Otros medios de transporte	247,74	247,74	-	-	3,1
Muebles y otros productos industriales	506,14	500,67	1,1	1,1	10,6
Energía eléctrica	252,00	252,00	-	-	7,0

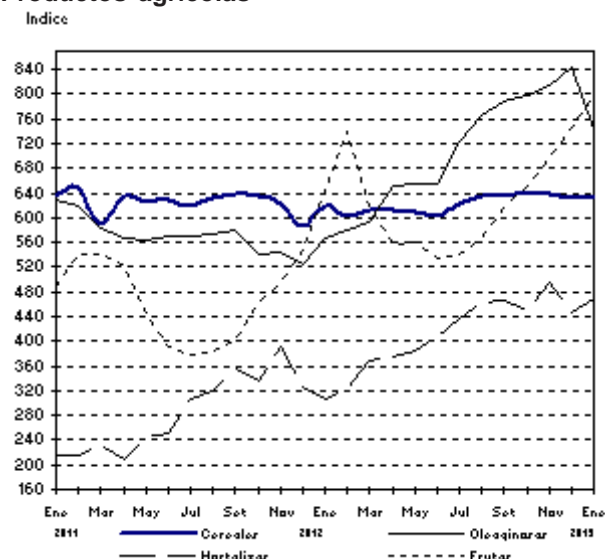
Evolución del Índice de Precios Básicos del Productor



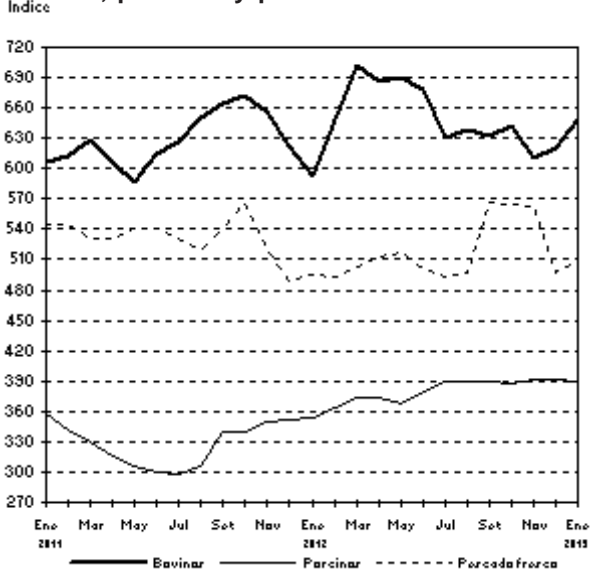
13. Índices de Precios de Productos Primarios del IPP. Variaciones porcentuales

Productos	Variación porcentual de Enero 2013* al mes anterior
PRODUCTOS AGRÍCOLAS	-4,2
Cereales	-
Trigo	-
Maíz	-
Sorgo granífero	-
Oleaginosas	-11,7
Soja	-14,6
Maní	-
Girasol	-
Lino	-
Hortalizas	5,3
Cebolla	13,2
Papa	1,6
Tomate redondo común	32,0
Tomate perita	24,8
Zanahoria	-1,9
Zapallo	-36,2
Pimiento	-14,1
Lechuga capuchina	16,0
Lechuga criolla común	7,0
Acelga	-0,5
Remolacha	11,0
Frutas	6,7
Naranja para jugo Valencia	2,2
Naranja de ombligo Washington Navel	-
Limón Eureka	23,0
Manzana Red Delicious	2,9
Manzana Granny Smith	-0,5
PRODUCTOS GANADEROS Y DE GRANJA	2,4
Ganado bovino y leche	3,1
Ganado bovino	4,4
Novillo	1,2
Novillito	5,3
Vaca	4,1
Vaquillona	4,5
Terneros	6,4
Leche	1,2
Ganado Porcino y productos de granja	-0,4
Ganado porcino	-0,6
Capones y hembras	-1,2
Chanchas	5,3
Huevos	-0,3
PESCADO FRESCO	2,4
Abadejo	-
Anchoita	-
Caballa	0,4
Lenguado	1,1
Merluza	-
Corvina	4,9
PETRÓLEO CRUDO Y GAS	1,5
Petróleo crudo	1,6
Gas	0,4

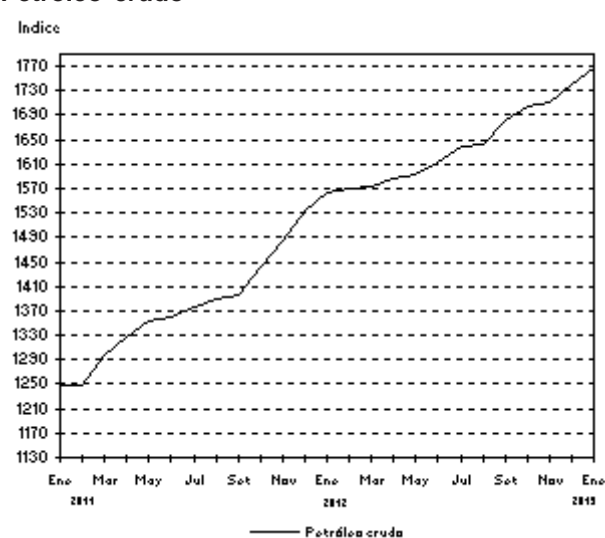
Productos agrícolas



Bovinos, porcinos y pescado fresco



Petróleo crudo



* Fuente: Corporación del Mercado Central de Buenos Aires, que incluye el conjunto de las operaciones efectivamente realizadas.

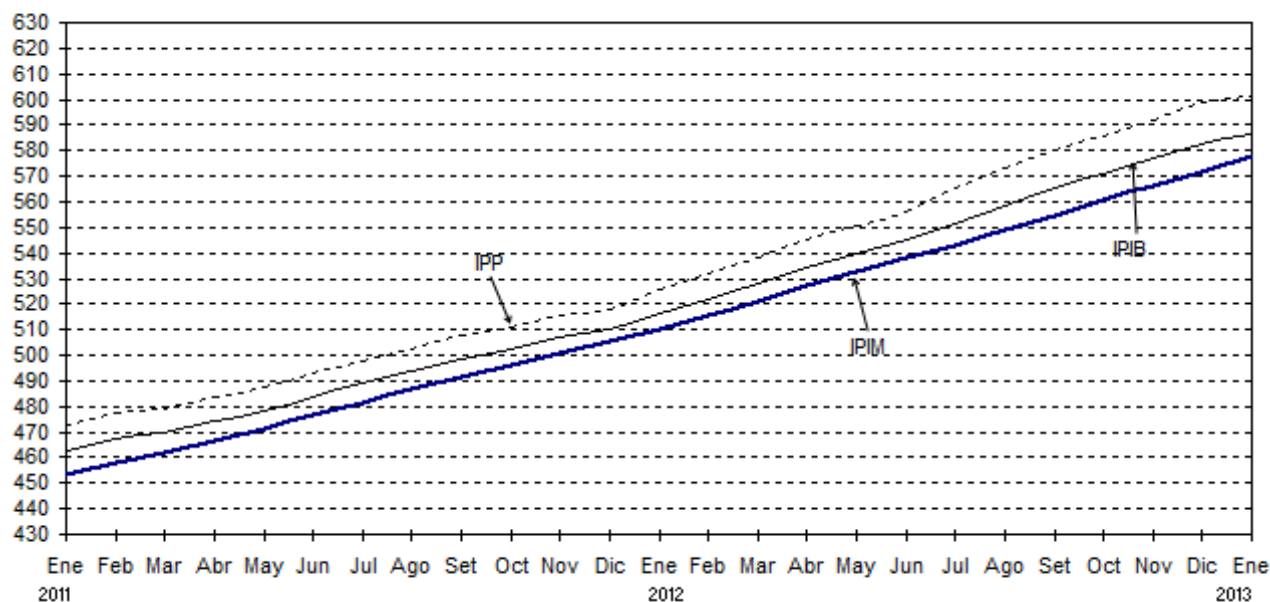
14. Evolución del Nivel general y principales aperturas del IPP. Variación porcentual mensual y acumulada respecto a diciembre del año anterior

Período		Nivel general	%	% acumulado	Primarios	%	% acumulado	Manu- facturas y energía eléctrica	%	% acumulado
2001	Dic	96,81	-0,2	-5,6	89,06	0,4	-16,1	98,95	-0,3	-2,6
2002	Dic	217,73	0,4	124,9	272,99	1,3	206,5	202,44	0,1	104,6
2003	Dic	221,93	1,9	1,9	277,05	4,4	1,5	206,68	1,0	2,1
2004	Dic	236,89	1,0	6,7	275,73	0,6	-0,5	226,14	1,1	9,4
2005	Dic	264,28	1,1	11,6	332,14	1,8	20,5	245,49	0,8	8,6
2006	Dic	285,66	0,5	8,1	359,01	0,7	8,1	265,35	0,5	8,1
2007	Dic	335,90	0,6	17,6	430,71	-1,5	20,0	309,66	1,5	16,7
2008	Dic	355,09	-0,5	5,7	406,93	-0,7	-5,5	340,74	-0,4	10,0
2009	Dic	401,75	1,5	13,1	509,66	2,7	25,2	371,88	1,1	9,1
2010	Dic	466,17	1,1	16,0	626,83	1,2	23,0	421,70	1,0	13,4
2011	Dic	517,92	0,5	11,1	689,76	-0,6	10,0	470,36	0,9	11,5
2012	Ene	525,43	1,5	1,5	703,92	2,1	2,1	476,02	1,2	1,2
	Feb	531,88	1,2	2,7	719,32	2,2	4,3	480,00	0,8	2,0
	Mar	537,83	1,1	3,8	729,61	1,4	5,8	484,75	1,0	3,1
	Abr	545,29	1,4	5,3	737,46	1,1	6,9	492,10	1,5	4,6
	May	550,66	1,0	6,3	740,77	0,4	7,4	498,04	1,2	5,9
	Jun	556,10	1,0	7,4	746,08	0,7	8,2	503,51	1,1	7,0
	Jul	565,13	1,6	9,1	758,76	1,7	10,0	511,54	1,6	8,8
	Ago	573,12	1,4	10,7	772,48	1,8	12,0	517,94	1,3	10,1
	Set	580,40	1,3	12,1	787,00	1,9	14,1	523,21	1,0	11,2
	Oct	585,73	0,9	13,1	796,09	1,2	15,4	527,51	0,8	12,2
	Nov	591,90	1,1	14,3	802,49	0,8	16,3	533,61	1,2	13,4
	Dic	599,13	1,2	15,7	813,94	1,4	18,0	539,67	1,1	14,7
2013	Ene*	601,43	0,4	0,4	813,50	-0,1	-0,1	542,73	0,6	0,6

* Dato provisorio

15. Evolución del Nivel general del IPIM, IPIB e IPP

Indice



Síntesis metodológica

Las ponderaciones del sector primario son valores brutos de producción netos de impuestos, estimados por las Cuentas Nacionales; las del sector manufacturero son valores de producción provenientes del Censo Nacional Económico de 1994 (que suministró datos de 1993); la energía eléctrica está ponderada con la facturación de las empresas distribuidoras; y las del sector de productos importados se calcularon a partir del valor CIF (costo, seguro y flete) de las importaciones realizadas durante 1993. Las ponderaciones de cada índice son consistentes con la cobertura y el tratamiento impositivo de cada uno de ellos. Para el cálculo se utiliza una fórmula de ponderaciones fijas referidas al año base, del tipo Laspeyres.

Los precios observados corresponden al día 15 de cada mes, salvo excepciones, ya que en algunos sectores se trata de promedios mensuales (de precios diarios o de varios precios durante el mes) o de precios de la semana que incluyen el día 15. Para más información consultar la metodología.

Estructura de ponderaciones de los índices de precios mayoristas, base 1993

	IPIM	IPIB	IPP
Nivel General	100,00	100,00	100,00
Índice de Productos Nacionales	92,71	92,52	100,00
Productos Primarios	19,36	19,98	21,68
Productos agropecuarios	13,55	13,98	15,41
Productos pesqueros	0,68	0,70	0,68
Productos de minas y canteras	5,13	5,30	5,59
Productos Manufacturados y Energía eléctrica	73,35	72,54	78,32
Productos manufacturados	71,49	70,78	76,63
Energía eléctrica	1,86	1,76	1,69
Índice de Productos Importados	7,29	7,48	///