



Buenos Aires, 16 de diciembre de 2011

Informe de Avance del Nivel de Actividad

I. Estimaciones provisionarias del PIB para el tercer trimestre de 2011

La estimación provisoria del **PIB** en el tercer trimestre de 2011 muestra una variación positiva de 9,3% con relación al mismo período del año anterior (Cuadro 1).

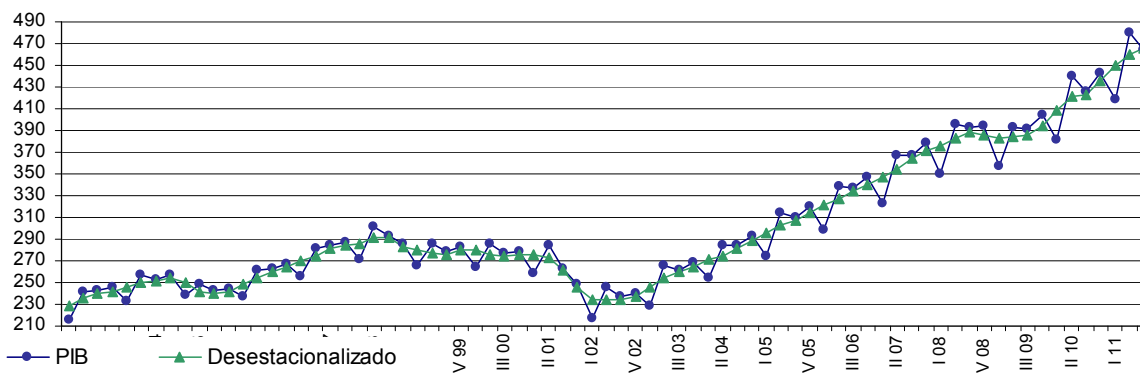
En particular, **los sectores productores de bienes** tuvieron durante el tercer trimestre de 2011 un incremento del 7,7% y **los sectores productores de servicios** registraron un aumento interanual del 9,8%.

El PIB desestacionalizado del tercer trimestre de 2011 con respecto al segundo trimestre del 2011 arroja una variación de 1,1%.

Producto Interno Bruto, variación porcentual

Periodo	Trimestre anterior (Desestacionalizado) ¹	Igual trimestre año anterior	Acumulado del año respecto a igual acumulado del año anterior	Acumulado de los últimos 4 trimestres respecto al acumulado de igual período anterior
2010				
Primer trimestre	3,6	6,8	6,8	1,9
Segundo trimestre	2,9	11,8	9,4	5,2
Tercer trimestre	0,6	8,6	9,1	7,5
Cuarto trimestre	3,0	9,2	9,2	9,2
2011				
Primer trimestre	3,2	9,9	9,9	9,9
Segundo trimestre	2,4	9,1	9,5	9,2
Tercer trimestre	1,1	9,3	9,5	9,4

PIB (en miles de millones de pesos de 1993)



El calendario de difusión de los comunicados de prensa de cuentas nacionales está disponible en http://www.indec.gov.ar/contacto/servicio_calendario_2011_completo.asp

II. Estimaciones provisorias de la Oferta y la Demanda Globales del tercer trimestre de 2011

La evolución macroeconómica del tercer trimestre de 2011 determinó, de acuerdo con las estimaciones provisorias, una variación positiva en la **oferta global**, medida a precios del año 1993, del 10,4% con respecto al mismo período del año anterior (Cuadro 2). Este aumento estuvo generado por la suba del 9,3% del **PIB** y el crecimiento del 17,7% de las **importaciones de bienes y servicios reales**.

En la **demanda global** se observó una variación positiva del 3,4% en las **exportaciones de bienes y servicios reales** y una suba del 16,5% en la **inversión interna bruta fija**. El alza del **consumo público** fue del 10,3%, mientras que el **consumo privado** aumentó el 11,1%.

III. Estimación provisoriosa de la Inversión Interna Bruta Fija del tercer trimestre de 2011

La **inversión interna bruta fija**, según estimaciones provisorias, experimentó en el tercer trimestre del año 2011 una variación de 16,5% respecto del mismo período del año anterior (**Cuadro 3**). Esta suba se debió al incremento de 9,8% de la inversión en **construcciones** y al aumento del 23,2% en **equipo durable de producción**. Dentro de este último agregado, para el componente **nacional** se estimó un crecimiento del 21,2% y para el componente **importado** del 24,1%.

IV. Estimaciones del segundo trimestre de 2011

IV.1 Producto interno bruto

Las estimaciones del segundo trimestre de 2011 muestran una variación positiva del **PIB** del 9,1% respecto a igual trimestre del año anterior. El valor agregado de **los sectores productores de bienes** aumentó el 6,7% y el incremento del valor agregado de **los sectores productores de servicios** fue del 9,7%.

El valor agregado del sector **agricultura, ganadería, caza y silvicultura** disminuyó 5,5% en el segundo trimestre con respecto a igual lapso del año anterior. La caída se debió principalmente al decrecimiento del 6,5% en el agregado de cultivos agrícolas. Los servicios agrícolas bajaron 3,5%, la cría de animales aumentó 0,1% y la silvicultura y extracción de madera creció 1,0%.

El valor agregado del sector **pesca**, observó una suba interanual del 1,7%.

El valor agregado de **explotación de minas y canteras** mostró una caída del 10,7%.

La **industria manufacturera** registró un aumento en el nivel de actividad del 13,7% respecto a igual período del año anterior.

El sector alimenticio registró un alza del 13,5 % en forma agregada.

La fabricación de productos del tabaco tuvo una variación negativa en su nivel de actividad de 2,6 %.

El sector textil experimentó subas en el nivel de actividad en la fabricación de productos textiles (11,2 %) y en la confección de prendas (9,6 %).

La fabricación de papel tuvo una variación positiva en su nivel de actividad del 18,0 %, como así también las actividades de edición e impresión (4,3 %).

La refinación de petróleo y combustible nuclear registró un aumento del 4,4 %.

La fabricación de sustancias y productos químicos aumentó su nivel de actividad en un 11,8 %.

Los sectores vinculados a la construcción registraron comportamientos positivos en su nivel de actividad: la producción de madera y productos de madera experimentó una suba del 17,8 % mientras que la fabricación de materiales para la construcción y otros productos minerales no metálicos aumentó un 10,8 %.

Las ramas metalmeccánicas experimentaron comportamientos positivos: las industrias de metales básicos registraron un aumento en su nivel de actividad del 16,3 %, los productos de metal el 9,3 %, la producción de maquinaria y equipo subió el 14,9 %, la fabricación de maquinaria y aparatos eléctricos creció un 6,4 % mientras que la industria automotriz registró un alza en su nivel de actividad del 28,7 %.

El nivel de actividad del sector **electricidad, gas y agua** aumentó 6,3% durante el segundo trimestre del año 2011 con respecto al mismo trimestre del año 2010.

La demanda neta interna del mercado eléctrico mayorista experimentó un incremento de 7,2% para el segundo trimestre de 2011.

La generación térmica y nuclear mostraron variaciones positivas de 8,6% y 21,1% respectivamente, mientras que la generación hidráulica presentó un retroceso de 13,1 %, en comparación con el segundo trimestre del año pasado.

El gas natural entregado por las distribuidoras registró un aumento de 7,3%. Los sectores que presentaron una variación positiva fueron: las Usinas Eléctricas un 14,1%, el Gas Natural Comprimido un 0,9%, la Industria un 7,6%, el sector Residencial un 7,1% y los Otros un 5,1%; por el otro lado los Entes Oficiales y el Comercio registraron retrocesos de 1,4%, 0,3% respectivamente.

La estimación del volumen físico de agua destinado al servicio muestra un incremento del 2,8% para el total del país en relación con igual trimestre del año anterior.

La actividad de la **construcción** tuvo un incremento del 10,8% en el segundo trimestre.

El sector **comercio mayorista y minorista y reparaciones** tuvo un crecimiento del 17,3%.

El sector **restaurantes y hoteles** registró un aumento del 7,1%.

El sector **transporte, almacenamiento y comunicaciones** mostró un crecimiento del 9,9%.

El sector transporte registró un aumento del 7,3% con relación a igual trimestre del año anterior.

Esta variación se generó a expensas de las siguientes variaciones: en el transporte terrestre se registró una variación positiva del 7,7%, el transporte por agua presentó un aumento del 8,2%, las actividades complementarias tuvieron un incremento del 6,6% y el transporte aéreo creció el 3,1%.

El comportamiento dentro de cada modo no es uniforme con la variación general de los mismos. Dentro del transporte terrestre, el transporte ferroviario interurbano disminuyó un 3,5%, con una caída en las cargas del 3,5% y en el transporte de pasajeros del 3,2%. El comportamiento del transporte automotor interurbano registró un aumento en las cargas del 11,4%, en los pasajeros nacionales del 9,5%, y en los pasajeros internacionales del 3,3%. En el área metropolitana, el sistema ferroviario de superficie disminuyó un 19,5%, se registró un alza del 9,6% del transporte por vía subterránea, y el sistema automotor registró un aumento del 6,2%. Finalmente el transporte terrestre por tuberías registró un incremento general del 7,6%, con un alza en gasoductos del 9,7% y un aumento del 6,4% en los restantes ductos.

Con relación al transporte aéreo, las variaciones son un aumento en pasajeros del 3,4% y una caída del 4,3% en las cargas, estableciendo el ya citado nivel general de 3,1% para el total del medio.

Las actividades complementarias explican su crecimiento del 6,6% con el aumento en la manipulación de las cargas del 13,2%, en otras actividades complementarias del 5,9%, y de las actividades de las agencias de viaje en un 3,7%. Por otra parte, se registró una disminución en el almacenamiento de las cargas de un 3,9%.

Las actividades de correos y telecomunicaciones por su parte, experimentaron un crecimiento del 11,1%.

El nivel de actividad de la **intermediación financiera y de los otros servicios financieros** aumentó el 18,3% durante el segundo trimestre.

La actividad del sector de entidades financieras bancarias y no bancarias creció 18,7 %, los otros servicios financieros se incrementaron 12,7 %, los servicios de seguros aumentaron un 17,1 % y los servicios auxiliares de la actividad financiera que incluyen los servicios de administración de mercados financieros, los servicios bursátiles de mediación o por cuenta de terceros, las casas y agencias de cambio y los servicios auxiliares a los servicios de seguros registraron un incremento de 18,7 %.

El sector **actividades inmobiliarias, empresariales y de alquiler** experimentó un aumento del 6,3%.

Los **sectores administración pública, defensa y organizaciones extraterritoriales** presentaron un alza del 2,9%.

Los **sectores enseñanza, servicios sociales y salud** tuvieron un incremento del 3,9%.

Los **sectores otras actividades de servicios comunitarias, sociales, personales y el servicio doméstico** registraron un crecimiento del 3,4%.

IV.2 Oferta y Demanda globales

La evolución macroeconómica del segundo trimestre de 2011 con respecto a igual período del año anterior, evidenció una variación positiva de la **oferta global**, medida a precios de 1993, del 10,9%, explicada por la suba del 9,1% en el **PIB** y el crecimiento del 24,9% de las **importaciones de bienes y servicios reales**. En cuanto a los componentes de la **demanda global**, el **consumo público** aumentó un 11,9%, el **consumo privado** un 11,5%, las **exportaciones de bienes y servicios reales** un 0,5%, y la **inversión interna bruta fija** el 23,8%.

IV.3 Inversión Interna Bruta Fija

La estimación de este componente de la demanda global arrojó, para el segundo trimestre de 2011, una suba del 23,8%, con respecto a igual período del año anterior, como resultado de crecimientos en sus dos componentes: **construcción** (9,7%) y **equipo durable de producción** (41,3%). Los componentes **nacional e importado** del equipo durable de producción presentaron aumentos, el nacional del 24,0% y el importado del 51,9%.

INFORME NO VALIDADO POR LA REVISIÓN DE JUNIO 2016

Indice de Cuadros²

Cuadros del Comunicado de Prensa

- Cuadro 1** Estimación del Producto Interno Bruto. Valores trimestrales (millones de pesos a precios de 1993) y variaciones porcentuales
- Cuadro 2** Oferta y Demanda Globales. Valores trimestrales (millones de pesos a precios de 1993) y variaciones porcentuales
- Cuadro 3** Inversión Interna Bruta Fija. Valores trimestrales (millones de pesos a precios de 1993) y variaciones porcentuales.
- Cuadro 4.1** Estimación del Producto Interno Bruto, por categoría de tabulación. Valores trimestrales (millones de pesos a precios de 1993).
- Cuadro 4.2** Estimación del Producto Interno Bruto, por categoría de tabulación. Valores trimestrales a precios de 1993. (Variación porcentual respecto a igual período del año anterior).
- Cuadro 5.1** Estimación del Producto Interno Bruto, por categoría de tabulación. Valores trimestrales (millones de pesos a precios corrientes).
- Cuadro 5.2** Estimación del Producto Interno Bruto. Índice de precios implícitos en el Producto Bruto Interno (Variación porcentual respecto a igual período del año anterior)
- Cuadro 5.3** Valor Agregado Bruto a precios básicos. (Valores trimestrales a precios corrientes).
- Cuadro 6** Oferta y Demanda Globales. Valores trimestrales e Índice de Precios Implícitos en la Oferta y Demanda Globales (Millones de pesos a precios corrientes y variación porcentual respecto a igual período del año anterior)
- Cuadro 7** Valores trimestrales e Índice de Precios Implícitos en la Inversión Interna Bruta Fija (Millones de pesos a precios corrientes y variación porcentual respecto a igual período del año anterior).

¹ El documento en el que se exponen las opciones de desestacionalización seleccionadas a partir del I Trimestre de 2006 se encuentra en:

http://www.mecon.gov.ar/secpro/dir_cn/desestacionalizacion/opcionestrimestralesx12_arima.pdf.

² Las series históricas (Cuadros N° 8 a N° 21) se encuentran disponibles en la siguiente página web: http://www.indec.gov.ar/principal.asp?id_tema=2540