



Buenos Aires, 29 de enero de 2013

Encuesta de Supermercados Diciembre de 2012

La Encuesta de Supermercados releva información de 70 empresas distribuidas en todo el territorio nacional.

Ventas a precios corrientes con estacionalidad

Las ventas a precios corrientes comprendidas en la encuesta sumaron \$11.727,3 millones, lo cual representa una suba de 26,4% respecto al mismo mes del año anterior y un aumento de 27,5% respecto a noviembre de 2012.

La variación interanual de las ventas de los doce meses del año 2012 fue de 26,3%.

Ventas a precios constantes desestacionalizadas

La evolución interanual de las ventas del mes de diciembre de 2012 registró una variación positiva de 14,1%.

La tendencia ciclo registró una variación positiva de 0,4% con relación al mes inmediatamente anterior.

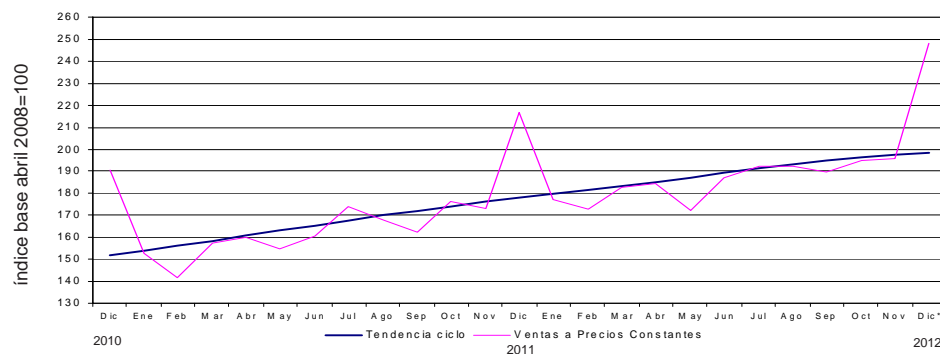
Cuadro 1. Evolución de las ventas a precios corrientes. Variaciones porcentuales

Período	Ventas en millones de pesos	Mes anterior	Variación porcentual	
			Igual período año anterior	Del acumulado desde enero hasta cada mes del año respecto a igual período año anterior
2010	64.491,7	///	28,8	///
2011	82.332,1	///	27,7	///
2011 Dic	9.277,3	26,5	24,6	27,7
2012 Nov	9.201,2	1,4	25,4	26,3
2012 Dic*	11.727,3	27,5	26,4	26,3

Cuadro 2. Ventas a precios constantes. Series desestacionalizada y tendencia ciclo. Variaciones porcentuales

Período	Mes anterior		Igual período año anterior
	Desestacionalizada	Tendencia ciclo	Desestacionalizada
2011 Dic	-2,7	1,1	11,7
2012 Nov	0,3	0,5	11,8
2012 Dic*	-0,7	0,4	14,1

Gráfico 1. Evolución mensual de las series de ventas a precios constantes y tendencia ciclo



Los 24 partidos de la provincia de Buenos Aires comprenden: Almirante Brown, Avellaneda, Berazategui, Esteban Echeverría, Ezeiza, Florencio Varela, General San Martín, Hurlingham, Ituzaingó, José C. Paz, La Matanza, Lanús, Lomas de Zamora, Malvinas Argentinas, Merlo, Moreno, Morón, Quilmes, San Fernando, San Isidro, San Miguel, Tigre, Tres de Febrero y Vicente López.

Este relevamiento, de periodicidad mensual, es representativo de la actividad de una nómina de empresas de supermercados que cuentan por lo menos con alguna boca de expendio cuya superficie de ventas supera los 300 m².

Los datos que aquí se presentan tienen carácter provisorio, dado que la información se recopila y actualiza permanentemente, pudiendo ser modificados de acuerdo con nueva información suministrada por las empresas.

Serie de ventas a precios corrientes sin desestacionalizar

Análisis de los resultados de noviembre de 2012

La variación interanual de las ventas totales a precios corrientes registró un aumento de 25,4%. En este caso, las jurisdicciones donde se registraron las subas más importantes fueron Otras provincias del Norte (37,8%), Salta (35,9%), Otras provincias del Sur (29,1%), Ciudad de Buenos Aires (27,4%) y 24 partidos de la provincia de Buenos Aires (27,1%).

Las ventas de los primeros once meses del año 2012 fueron 26,3% superiores a las correspondientes al mismo período del año 2011. Las jurisdicciones donde se reflejó un mayor incremento fueron Salta (50,9%), Otras provincias del Norte (41,3%), Otras provincias del Sur (29,2%), Chubut (27,8%) y Tucumán (26,7%).

Si se comparan las ventas de noviembre de 2012 con las de octubre del mismo año se observa un aumento de 1,4% a nivel total. Los aumentos más significativos se registraron en Resto de Buenos Aires (3,2%), 24 partidos de la provincia de Buenos Aires (3%), Santa Fe (1,5%), Ciudad de Buenos Aires y Entre Ríos (1,1%) y Otras provincias del Norte (1%).

Cuadro 3. Evolución de las ventas a precios corrientes, por jurisdicción. Variaciones porcentuales

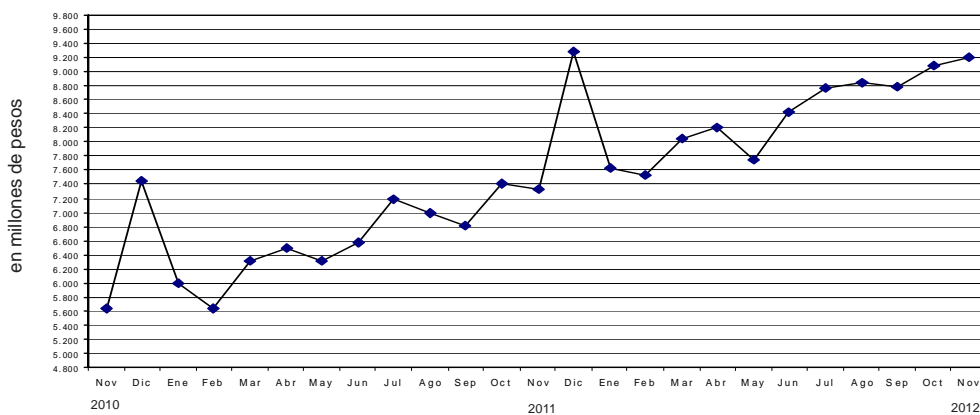
Jurisdicción	Ventas a precios corrientes			Variación porcentual		
	2011		2012	Mes anterior	Igual período año anterior	Del acumulado desde enero hasta cada mes del año respecto a igual período año anterior
	Noviembre	Octubre	Noviembre			
miles de pesos						
Total	7.335.712	9.073.028	9.201.188	1,4	25,4	26,3
Ciudad de Buenos Aires	1.223.933	1.542.434	1.559.033	1,1	27,4	24,7
24 partidos de la provincia de Buenos Aires	1.815.508	2.240.484	2.307.208	3,0	27,1	26,4
Resto de Buenos Aires	1.034.465	1.209.813	1.248.813	3,2	20,7	22,9
Córdoba	461.196	526.626	526.451	--	14,1	19,6
Chubut	240.428	300.656	299.576	-0,4	24,6	27,8
Entre Ríos	144.002	171.415	173.277	1,1	20,3	22,9
Mendoza	441.563	553.383	557.396	0,7	26,2	26,1
Neuquén	236.548	295.603	296.090	0,2	25,2	26,4
Salta	116.490	166.326	158.274	-4,8	35,9	50,9
Santa Fe	369.965	452.644	459.280	1,5	24,1	25,7
Tucumán	171.326	208.844	206.151	-1,3	20,3	26,7
Otras provincias del Norte ¹	319.274	435.516	439.809	1,0	37,8	41,3
Otras provincias del Centro y del Oeste ²	224.616	277.909	277.079	-0,3	23,4	25,2
Otras provincias del Sur ³	536.398	691.375	692.751	0,2	29,1	29,2

¹ Comprende las provincias de Corrientes, Chaco, Formosa, Jujuy, Misiones y Santiago del Estero.

² Comprende las provincias de Catamarca, La Rioja, San Juan y San Luis.

³ Comprende las provincias de La Pampa, Río Negro, Santa Cruz y Tierra del Fuego.

Gráfico 2. Evolución mensual de las ventas totales a precios corrientes



En la variación interanual de las ventas a precios corrientes por grupo de artículos, se observan los aumentos más significativos en Verdulería y frutería (43%), Almacén (30,9%), Bebidas (28,7%), Lácteos (28,2%) y Artículos de limpieza y perfumería (27,5%).

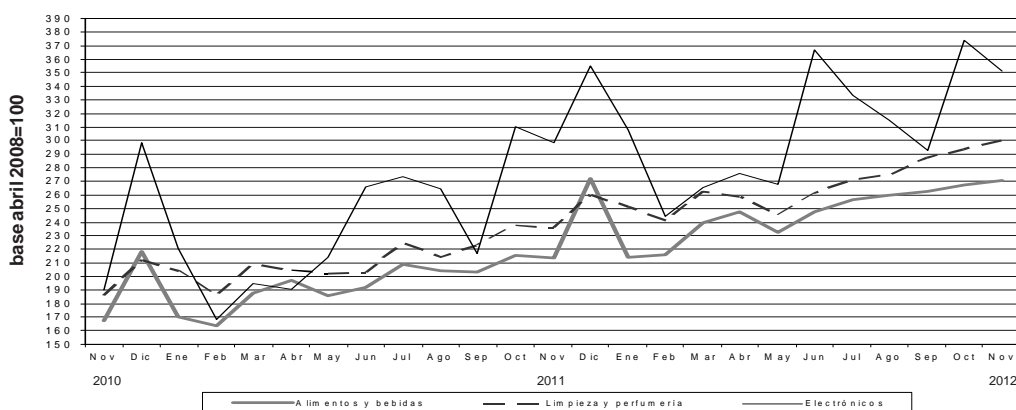
Con respecto a la variación acumulada, los mayores aumentos surgen en Verdulería y frutería (40,7%), Bebidas (31%), Almacén (29,9%), Electrónicos y artículos para el hogar (29,8%) e Indumentaria, calzados y textiles para el hogar (25,9%).

Si se comparan las ventas por rubro a precios corrientes de noviembre de 2012 con las correspondientes a octubre del mismo año, los aumentos más significativos se observan en Bebidas (12,8%), Verdulería y frutería (8,6%), Otros (7%), Artículos de limpieza y perfumería (2,2%) e indumentaria, calzados y textiles para el hogar (1,5%).

Cuadro 4. Evolución de las ventas a precios corrientes, por grupos de artículos. Variaciones porcentuales

Grupos de artículos	Ventas a precios corrientes			Variación porcentual		
	2011	2012		Mes anterior	Igual período año anterior	Del acumulado desde enero hasta cada mes del año respecto a igual período año anterior
	Noviembre	Octubre	Noviembre			
miles de pesos						
Total	7.335.712	9.073.028	9.201.188	1,4	25,4	26,3
Alimentos y bebidas	4.843.235	6.058.725	6.137.367	1,3	26,7	26,8
Bebidas	836.476	954.304	1.076.273	12,8	28,7	31,0
Almacén	1.862.172	2.463.728	2.436.696	-1,1	30,9	29,9
Panadería	183.634	235.665	229.432	-2,6	24,9	25,5
Lácteos	750.089	975.525	961.964	-1,4	28,2	24,6
Carnes	831.136	948.611	920.336	-3,0	10,7	15,6
Verdulería y frutería	266.453	350.742	380.922	8,6	43,0	40,7
Alimentos preparados y rotisería	113.275	130.150	131.744	1,2	16,3	20,8
Artículos de limpieza y perfumería	1.046.713	1.306.202	1.334.470	2,2	27,5	25,8
Indumentaria, calzado y textiles para el hogar	176.275	218.378	221.617	1,5	25,7	25,9
Electrónicos y artículos para el hogar	528.758	663.179	623.656	-6,0	17,9	29,8
Otros	740.731	826.544	884.078	7,0	19,4	21,4

Gráfico 3. Evolución mensual de las ventas a precios corrientes por grupos de artículos



Las ventas a precios corrientes del mes de noviembre de 2012 totalizaron \$9.201,2 millones. De ese total, \$7.598 millones (82,6%) corresponden a las grandes cadenas y \$1.603,2 millones (17,4%), a las medianas. Las ventas de las cadenas grandes y medianas registraron en el mes de noviembre de 2012, con respecto a noviembre de 2011, incrementos de 25% y 27,4%, respectivamente.

Las ventas por metro cuadrado a precios corrientes en las cadenas grandes y medianas totalizaron \$3.176 y \$3.179, respectivamente, registrándose en la variación interanual alzas de 16% en el caso de las grandes cadenas y de 34,4% en lo que respecta a las medianas.

La variación interanual de las ventas por metro cuadrado a precios constantes refleja que las cadenas grandes y medianas registraron aumentos de 4,7% y 21,3%, respectivamente (cuadro 7).

Cuadro 5. Ventas a precios corrientes, según tipo de cadena. Variaciones porcentuales

Tipo de cadena	Monto en miles de pesos			Variación porcentual		
	2011	2012		Mes anterior	Igual período año anterior	Del acumulado desde enero hasta cada mes del año respecto a igual período año anterior
	Noviembre	Octubre	Noviembre			
Todas las cadenas	7.335.712	9.073.028	9.201.188	1,4	25,4	26,3
Cadenas grandes	6.077.016	7.504.527	7.598.014	1,2	25,0	27,0
Cadenas medianas	1.258.696	1.568.501	1.603.174	2,2	27,4	23,1

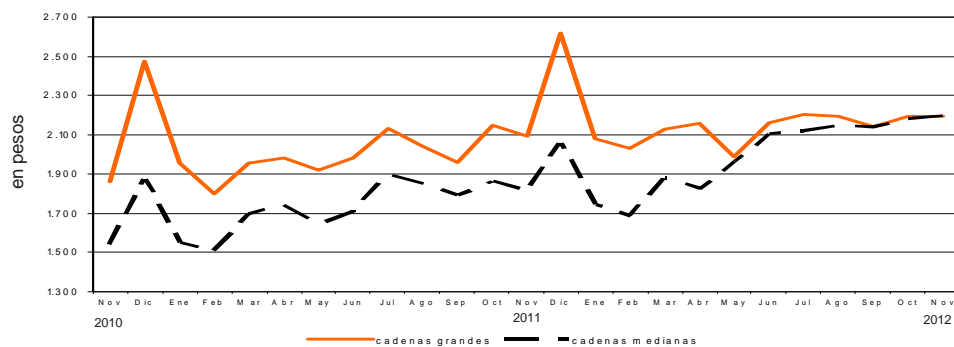
Cuadro 6. Ventas a precios corrientes por metro cuadrado en pesos, según tipo de cadena. Variaciones porcentuales

Tipo de cadena	Monto en pesos			Variación porcentual		
	2011	2012		Mes anterior	Igual período año anterior	Del acumulado desde enero hasta cada mes del año respecto a igual período año anterior
	Noviembre	Octubre	Noviembre			
Todas las cadenas	2.666	3.146	3.176	1,0	19,1	19,4
Cadenas grandes	2.738	3.149	3.176	0,9	16,0	17,7
Cadenas medianas	2.365	3.129	3.179	1,6	34,4	27,0

Cuadro 7. Ventas a precios constantes por metro cuadrado en pesos, según tipo de cadena. Variaciones porcentuales

Tipo de cadenas	Monto en pesos			Variación porcentual		
	2011	2012		Mes anterior	Igual período año anterior	Del acumulado desde enero hasta cada mes del año respecto a igual período año anterior
	Noviembre	Octubre	Noviembre			
Todas las cadenas	2.041	2.192	2.195	0,1	7,5	8,4
Cadenas grandes	2.096	2.194	2.195	- -	4,7	6,9
Cadenas medianas	1.811	2.180	2.197	0,8	21,3	15,2

Gráfico 4. Evolución mensual de las ventas a precios constantes por metro cuadrado, según tipo de cadena



Cuadro 8. Ventas a precios corrientes por grupos de artículos, según jurisdicción.

Período	Grupos de artículos										Otros	
	Total	Bebidas	Almacén	Panadería	Lácteos	Carnes	Verdulería y frutería	Alimentos preparados y rotisería	Artículos de limpieza y perfumería	Indumentaria, calzado y textiles para el hogar		Electrónicos y artículos para el hogar
Total												
2011 Noviembre	7.335.712	836.476	1.862.172	183.634	750.089	831.136	266.453	113.275	1.046.713	176.275	528.758	740.731
2012 Octubre	9.073.028	954.304	2.463.728	235.665	975.525	948.611	350.742	130.150	1.306.202	218.378	663.179	826.544
Noviembre	9.201.188	1.076.273	2.436.696	229.432	961.964	920.336	380.922	131.744	1.334.470	221.617	623.656	884.078
Ciudad de Buenos Aires												
2011 Noviembre	1.223.933	152.644	289.207	43.693	148.730	138.744	55.701	26.851	172.377	17.326	77.420	101.240
2012 Octubre	1.542.434	176.242	403.189	56.795	194.349	158.334	71.550	28.650	218.056	22.589	87.241	125.439
Noviembre	1.559.033	195.396	392.009	55.883	191.205	152.503	77.257	28.911	222.593	22.280	89.980	131.016
24 partidos de la Provincia de Buenos Aires												
2011 Noviembre	1.815.508	248.986	467.913	42.105	188.951	169.584	47.719	28.226	264.082	38.657	155.654	163.631
2012 Octubre	2.240.484	275.911	636.835	54.881	240.604	183.528	63.071	32.344	334.096	48.267	188.221	182.726
Noviembre	2.307.208	320.835	630.632	54.278	239.405	180.425	70.473	32.869	345.559	49.376	186.998	196.358
Resto de Buenos Aires												
2011 Noviembre	1.034.465	117.959	245.600	27.224	120.177	110.464	39.597	10.951	156.896	24.437	75.322	105.838
2012 Octubre	1.209.813	126.807	308.239	33.612	148.034	118.052	52.062	12.500	187.862	27.924	86.041	108.680
Noviembre	1.248.813	146.877	302.402	33.328	147.283	117.044	58.216	13.046	195.693	29.527	81.816	123.581
Córdoba												
2011 Noviembre	461.196	51.439	108.475	9.082	38.287	50.100	16.784	4.490	61.243	12.996	46.007	62.293
2012 Octubre	526.626	55.213	132.738	10.846	46.891	53.003	20.244	5.071	69.214	14.586	57.686	61.134
Noviembre	526.451	61.325	129.602	10.065	45.356	51.243	22.550	4.983	70.410	14.813	51.223	64.881
Chubut												
2011 Noviembre	240.428	24.280	61.799	5.625	25.994	31.016	13.314	4.433	34.086	7.428	7.996	24.457
2012 Octubre	300.656	28.590	76.357	6.758	36.175	37.439	17.693	4.762	43.446	9.329	12.076	28.031
Noviembre	299.576	29.983	76.464	6.562	35.720	35.665	18.855	4.738	43.601	9.402	9.170	29.416
Entre Ríos												
2011 Noviembre	144.002	16.012	34.939	2.601	14.264	8.957	3.826	1.381	23.747	3.918	13.172	21.185
2012 Octubre	171.415	16.737	44.761	3.067	18.095	8.762	5.166	1.637	29.242	4.607	16.435	22.906
Noviembre	173.277	18.799	43.473	2.942	17.548	8.401	5.596	1.654	29.629	4.611	16.050	24.574
Mendoza												
2011 Noviembre	441.563	38.690	171.580	8.648	26.589	65.142	9.005	4.628	55.718	11.266	19.104	31.193
2012 Octubre	553.383	44.870	221.767	11.024	34.594	78.339	11.449	6.014	66.863	15.962	28.276	34.225
Noviembre	557.396	53.521	217.749	10.314	34.057	74.669	12.152	6.064	68.772	17.678	25.978	36.442

en miles de pesos

Cuadro 8. (conclusión)

Período	Grupos de artículos										Total
	Bebidas	Almacén	Panadería	Lácteos	Carnes	Verdulería y frutería	Alimentos preparados y rotisería	Artículos de limpieza y perfumería	Indumentaria, calzado y textiles para el hogar	Electrónicos y artículos para el hogar	
Neuquén											
2011 Noviembre	23.588	57.948	5.384	22.570	37.682	10.655	5.254	31.435	8.068	9.158	24.806
2012 Octubre	26.518	75.546	6.762	30.595	45.362	14.504	6.019	38.688	9.718	14.910	26.981
Noviembre	28.618	76.282	6.420	29.699	43.363	15.025	5.724	39.894	10.255	11.704	29.106
Salta											
2011 Noviembre	11.440	26.560	2.538	9.250	20.915	1.864	1.244	20.476	2.222	7.031	12.950
2012 Octubre	16.503	43.505	3.581	13.198	25.883	2.796	2.205	26.955	3.978	13.571	14.151
Noviembre	15.797	43.285	3.299	12.671	23.323	2.577	2.172	26.606	3.714	10.215	14.615
Santa Fe											
2011 Noviembre	33.866	95.919	10.160	33.985	33.064	13.894	6.676	54.181	12.223	31.144	44.853
2012 Octubre	36.636	128.091	13.674	44.996	37.570	18.019	7.525	67.431	15.024	38.278	45.400
Noviembre	42.856	127.475	13.734	44.052	36.778	19.688	7.655	66.368	14.825	36.827	49.022
Tucumán											
2011 Noviembre	15.574	34.866	3.738	14.654	24.844	3.154	2.177	26.766	4.189	18.505	22.859
2012 Octubre	19.356	45.478	4.952	19.624	26.568	3.849	2.640	34.841	5.044	20.931	25.561
Noviembre	21.590	45.500	4.641	18.921	25.213	4.257	2.564	34.118	4.460	18.596	26.291
Otras provincias del Norte¹											
2011 Noviembre	29.624	77.578	6.944	27.776	38.803	7.921	7.511	38.263	9.788	27.913	47.153
2012 Octubre	44.954	103.033	9.638	39.678	51.971	11.574	9.802	53.877	12.365	37.976	60.648
Noviembre	49.050	105.395	9.053	39.085	51.133	12.288	9.924	53.101	12.148	34.422	64.210
Otras provincias del Centro y del Oeste²											
2011 Noviembre	18.521	60.545	4.397	15.441	27.636	6.088	3.285	32.970	6.286	16.859	32.588
2012 Octubre	21.627	78.310	5.419	19.794	32.496	7.510	3.892	40.558	7.495	23.452	37.356
Noviembre	23.179	77.920	5.128	19.305	31.417	8.093	3.788	41.009	7.259	21.507	38.474
Otras provincias del Sur³											
2011 Noviembre	53.853	129.243	11.495	63.421	74.185	36.931	6.168	74.473	17.471	23.473	45.685
2012 Octubre	64.340	165.879	14.656	88.898	91.304	51.255	7.089	95.073	21.490	38.085	53.306
Noviembre	68.447	168.508	13.785	87.657	89.159	53.895	7.652	97.117	21.269	29.170	56.092

¹ Comprende las provincias de Corrientes, Chaco, Formosa, Jujuy, Misiones y Santiago del Estero.

² Comprende las provincias de Catamarca, La Rioja, San Juan y San Luis.

³ Comprende las provincias de La Pampa, Río Negro, Santa Cruz y Tierra del Fuego.

Cuadro 9. Ventas totales, ventas por boca, ventas por metro cuadrado y ventas por operación a precios corrientes, según jurisdicción

Período	Ventas totales en miles de pesos	Número de bocas	Ventas por boca en miles de pesos	Superficie del área de ventas en m ²	Ventas por m ² en pesos	Número de operaciones	Ventas por operación en pesos
Total							
2011 Noviembre	7.335.712	1.750	4.192	2.751.673	2.666	59.158.286	124,0
2012 Octubre	9.073.028	1.846	4.915	2.884.238	3.146	62.667.610	144,8
Noviembre	9.201.188	1.864	4.936	2.896.893	3.176	61.686.346	149,2
Ciudad de Buenos Aires							
2011 Noviembre	1.223.933	429	2.853	404.638	3.025	12.506.050	97,9
2012 Octubre	1.542.434	485	3.180	418.864	3.682	13.102.065	117,7
Noviembre	1.559.033	492	3.169	419.895	3.713	13.208.686	118,0
24 partidos de la Provincia de Buenos Aires							
2011 Noviembre	1.815.508	410	4.428	755.845	2.402	12.018.736	151,1
2012 Octubre	2.240.484	397	5.644	759.568	2.950	13.425.612	166,9
Noviembre	2.307.208	399	5.782	763.208	3.023	13.081.188	176,4
Resto de Buenos Aires							
2011 Noviembre	1.034.465	263	3.933	366.867	2.820	7.927.130	130,5
2012 Octubre	1.209.813	277	4.368	382.870	3.160	8.178.988	147,9
Noviembre	1.248.813	278	4.492	384.116	3.251	8.249.489	151,4
Córdoba							
2011 Noviembre	461.196	99	4.659	218.247	2.113	3.769.952	122,3
2012 Octubre	526.626	101	5.214	219.779	2.396	3.705.926	142,1
Noviembre	526.451	101	5.212	219.779	2.395	3.652.543	144,1
Chubut							
2011 Noviembre	240.428	43	5.591	60.677	3.962	1.857.957	129,4
2012 Octubre	300.656	45	6.681	66.834	4.499	1.940.693	154,9
Noviembre	299.576	45	6.657	66.834	4.482	1.867.634	160,4
Entre Ríos							
2011 Noviembre	144.002	35	4.114	50.805	2.834	1.356.007	106,2
2012 Octubre	171.415	35	4.898	50.805	3.374	1.375.240	124,6
Noviembre	173.277	36	4.813	51.730	3.350	1.316.923	131,6
Mendoza							
2011 Noviembre	441.563	117	3.774	173.207	2.549	3.692.476	119,6
2012 Octubre	553.383	119	4.650	189.373	2.922	3.937.855	140,5
Noviembre	557.396	119	4.684	189.373	2.943	3.834.422	145,4
Neuquén							
2011 Noviembre	236.548	50	4.731	81.406	2.906	1.830.358	129,2
2012 Octubre	295.603	50	5.912	82.238	3.594	1.790.380	165,1
Noviembre	296.090	50	5.922	82.238	3.600	1.777.963	166,5
Salta							
2011 Noviembre	116.490	17	6.852	42.263	2.756	1.028.671	113,2
2012 Octubre	166.326	22	7.560	60.732	2.739	1.154.484	144,1
Noviembre	158.274	26	6.087	62.971	2.513	1.105.997	143,1
Santa Fe							
2011 Noviembre	369.965	70	5.285	148.714	2.488	2.647.968	139,7
2012 Octubre	452.644	69	6.560	148.564	3.047	2.696.839	167,8
Noviembre	459.280	70	6.561	149.464	3.073	2.668.549	172,1
Tucumán							
2011 Noviembre	171.326	21	8.158	67.006	2.557	1.411.581	121,4
2012 Octubre	208.844	23	9.080	72.269	2.890	1.488.587	140,3
Noviembre	206.151	24	8.590	73.407	2.808	1.330.003	155,0
Otras provincias del Norte¹							
2011 Noviembre	319.274	52	6.140	178.132	1.792	3.026.954	105,5
2012 Octubre	435.516	66	6.599	209.876	2.075	3.475.871	125,3
Noviembre	439.809	66	6.664	209.876	2.096	3.317.173	132,6
Otras provincias del Centro y del Oeste²							
2011 Noviembre	224.616	41	5.478	87.522	2.566	1.791.838	125,4
2012 Octubre	277.909	43	6.463	93.548	2.971	1.847.334	150,4
Noviembre	277.079	44	6.297	95.084	2.914	1.812.636	152,9
Otras provincias del Sur³							
2011 Noviembre	536.398	103	5.208	116.344	4.610	4.292.608	125,0
2012 Octubre	691.375	114	6.065	128.918	5.363	4.547.736	152,0
Noviembre	692.751	114	6.077	128.918	5.374	4.463.140	155,2

¹ Comprende las provincias de Corrientes, Chaco, Formosa, Jujuy, Misiones y Santiago del Estero.

² Comprende las provincias de Catamarca, La Rioja, San Juan y San Luis.

³ Comprende las provincias de La Pampa, Río Negro, Santa Cruz y Tierra del Fuego.

El personal ocupado total en el mes de noviembre de 2012 ascendió a 99.600 personas.

Los salarios brutos promedio en el mes de noviembre de 2012 fueron \$12.720 para Gerentes, supervisores y otro personal jerárquico y \$6.319 para Cajeros, administrativos, repositores y otros (cuadro 12).

Cuadro 10. Personal ocupado asalariado, por categoría. Todas las cadenas

	Cantidad de personal ocupado			Variación porcentual		
	2011	2012		Mes anterior	Igual período año anterior	Del acumulado desde enero hasta cada mes del año respecto a igual período año anterior
	Noviembre	Octubre	Noviembre			
Total	97.178	99.165	99.600	0,4	2,5	0,4
Gerentes, supervisores y otro personal jerárquico	11.610	11.606	11.636	0,3	0,2	-2,4
Cajeros, administrativos, repositores y otros	85.568	87.559	87.964	0,5	2,8	0,7

Cuadro 11. Sueldos y salarios brutos y contribuciones patronales, por categoría. Todas las cadenas

	Monto en miles de pesos			Variación porcentual		
	2011	2012		Mes anterior	Igual período año anterior	Del acumulado desde enero hasta cada mes del año respecto a igual período año anterior
	Noviembre	Octubre	Noviembre			
Total						
Sueldos y salarios brutos	503.530	623.380	703.834	12,9	39,8	40,4
Contribuciones patronales	125.886	155.843	175.956	12,9	39,8	39,4
Gerentes, supervisores y otro personal jerárquico						
Sueldos y salarios brutos	105.893	149.309	148.010	-0,9	39,8	42,1
Contribuciones patronales	26.476	37.326	36.999	-0,9	39,7	40,8
Cajeros, administrativos, repositores y otros						
Sueldos y salarios brutos	397.637	474.071	555.824	17,2	39,8	39,9
Contribuciones patronales	99.410	118.517	138.957	17,2	39,8	39,0

Cuadro 12. Sueldos y salarios brutos promedio, por categoría. Todas las cadenas

	Monto en pesos			Variación porcentual		
	2011	2012		Mes anterior	Igual período año anterior	Del acumulado desde enero hasta cada mes del año respecto a igual período año anterior
	Noviembre	Octubre	Noviembre			
Total	5.182	6.286	7.067	12,4	36,4	39,9
Gerentes, supervisores y otro personal jerárquico	9.121	12.865	12.720	-1,1	39,5	45,7
Cajeros, administrativos, repositores y otros	4.647	5.414	6.319	16,7	36,0	38,9

La variación de precios implícitos de la Encuesta de Supermercados refleja las modificaciones de un conjunto acotado de precios de productos y no, obviamente, del total de precios de la economía, por lo cual no puede tomarse como una medida de la inflación. Dado el marco metodológico propio de cada encuesta, resulta técnicamente inviable realizar una comparación con otros indicadores de evolución de precios elaborados por el INDEC.

Por citar un ejemplo, el Índice de Precios al Consumidor (IPC) toma en cuenta un número considerablemente mayor de bienes, además de una amplia gama de servicios, a la vez que incluye precios de venta no sólo en supermercados sino en diversos tipos de comercios más pequeños.

Cuadro 13. Evolución de los Índices de Precios Implícitos (IPI) de la Encuesta de Supermercados.
Índice base abril 2008=100

Período	2009	2010	2011	2012
	105,2	116,2	126,8	
Enero	102,9	110,5	121,1	132,8
Febrero	102,8	112,4	122,5	134,5
Marzo	103,2	113,8	123,6	135,6
Abril	103,5	114,8	125,0	137,1
Mayo	103,9	115,0	125,4	138,4
Junio	104,1	115,8	126,1	138,9
Julio	104,7	116,8	127,2	140,3
Agosto	105,7	117,5	128,3	141,5
Septiembre	106,5	118,3	129,5	142,8
Octubre	107,2	119,2	129,8	143,5
Noviembre	108,4	120,3	130,6	144,7
Diciembre	109,3	120,5	131,9	145,5*

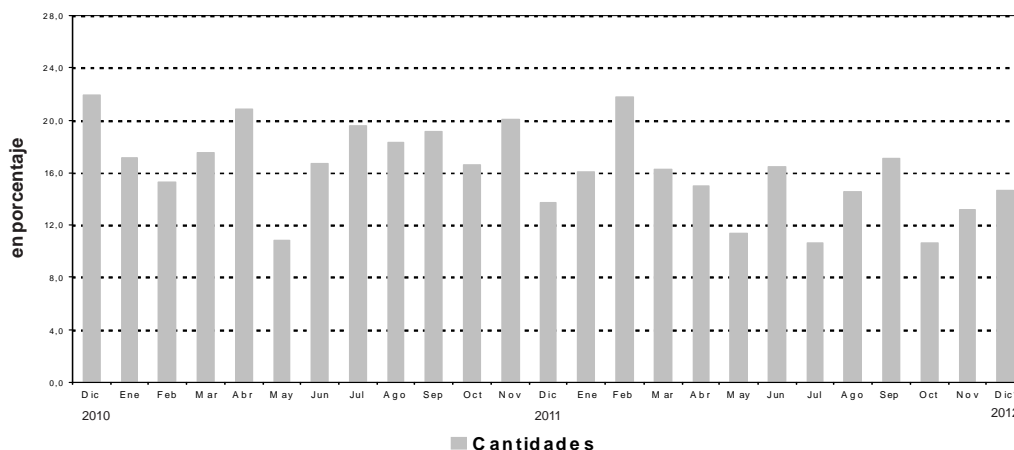
Cuadro 14. Variación interanual de los IPI de la Encuesta de Supermercados.
Índice base abril 2008=100

Período	2009	2010	2011	2012
	4,6	10,5	9,0	
Enero	5,6	7,4	9,6	9,7
Febrero	4,6	9,3	9,0	9,8
Marzo	3,9	10,3	8,6	9,7
Abril	3,5	10,9	8,9	9,7
Mayo	3,8	10,7	9,0	10,4
Junio	3,3	11,2	8,9	10,2
Julio	4,3	11,6	8,9	10,3
Agosto	4,7	11,2	9,2	10,3
Septiembre	4,9	11,1	9,5	10,3
Octubre	5,0	11,2	8,9	10,6
Noviembre	5,4	11,0	8,6	10,8
Diciembre	6,2	10,2	9,5	10,3*

Cuadro 15. Series a precios corrientes, a precios constantes, desestacionalizada a precios constantes, tendencia y sus variaciones. Índices base abril 2008=100

Período	Precios corrientes				Precios constantes				Desestacionalizada a Precios constantes				Tendencia ciclo	
	Serie	Variaciones porcentuales		Serie	Variaciones porcentuales		Serie	Variaciones porcentuales		Serie	Variaciones porcentuales		Serie	Tendencia ciclo
		mensual	interanual		mensual	interanual		mensual	interanual		mensual	interanual		
2010														
Ene	143,9	-15,7	21,7	130,2	-16,6	13,2	130,2	1,2	11,7	130,7	1,7	1,7		
Feb	138,1	-4,0	23,9	122,9	-5,6	13,3	134,0	2,9	13,3	133,0	1,8	1,8		
Mar	152,5	10,4	24,1	133,9	9,0	12,6	134,0	0,0	12,6	135,3	1,7	1,7		
Abr	152,2	-0,2	24,4	132,6	-1,0	12,1	136,6	1,9	12,7	137,5	1,6	1,6		
May	160,7	5,6	29,6	139,8	5,4	17,1	142,2	4,1	18,3	139,5	1,5	1,5		
Jun	159,4	-0,8	32,4	137,6	-1,6	18,9	143,5	0,9	18,5	141,3	1,3	1,3		
Jul	169,8	6,6	29,6	145,5	5,7	16,2	142,7	-0,6	13,5	142,9	1,2	1,2		
Ago	167,0	-1,7	27,5	142,1	-2,3	14,7	144,0	0,9	17,7	144,6	1,1	1,1		
Sep	160,9	-3,7	32,0	136,0	-4,3	18,9	145,6	1,1	18,5	146,3	1,2	1,2		
Oct	180,0	11,9	32,0	151,1	11,1	18,8	146,7	0,8	17,3	148,0	1,2	1,2		
Nov	173,4	-3,7	30,0	144,2	-4,6	17,2	149,0	1,6	18,9	150,0	1,3	1,3		
Dic	229,5	32,3	34,5	190,5	32,1	22,0	155,2	4,2	20,7	152,0	1,4	1,4		
2011														
Ene	184,7	-19,5	28,3	152,5	-19,9	17,1	153,7	-1,0	18,0	154,1	1,4	1,4		
Feb	173,6	-6,0	25,7	141,7	-7,1	15,3	154,4	0,4	15,2	156,3	1,4	1,4		
Mar	194,6	12,1	27,6	157,4	11,1	17,6	160,3	3,8	19,6	158,6	1,4	1,4		
Abr	200,4	3,0	31,7	160,3	1,8	20,9	159,1	-0,7	16,5	160,8	1,4	1,4		
May	194,3	-3,0	20,9	154,9	-3,4	10,8	162,6	2,2	14,3	163,1	1,4	1,4		
Jun	202,4	4,2	27,0	160,6	3,7	16,7	166,6	2,5	16,1	165,4	1,4	1,4		
Jul	221,3	9,3	30,3	174,0	8,3	19,6	167,9	0,8	17,6	167,7	1,4	1,4		
Ago	215,6	-2,6	29,1	168,1	-3,4	18,3	171,7	2,3	19,2	169,9	1,3	1,3		
Sep	209,9	-2,6	30,5	162,1	-3,6	19,2	172,4	0,4	18,4	172,1	1,3	1,3		
Oct	228,6	8,9	27,0	176,2	8,7	16,6	172,6	0,1	17,7	174,1	1,2	1,2		
Nov	226,1	-1,1	30,3	173,1	-1,8	20,0	178,2	3,3	19,6	176,1	1,1	1,1		
Dic	285,9	26,5	24,6	216,7	25,2	13,8	173,4	-2,7	11,7	178,0	1,1	1,1		
2012														
Ene	235,2	-17,8	27,3	177,0	-18,3	16,1	183,5	5,8	19,3	179,7	1,0	1,0		
Feb	232,1	-1,3	33,7	172,6	-2,5	21,8	182,3	-0,6	18,1	181,5	1,0	1,0		
Mar	248,1	6,9	27,5	183,0	6,0	16,3	179,6	-1,5	12,1	183,3	1,0	1,0		
Abr	252,8	1,9	26,1	184,4	0,8	15,0	186,8	4,0	17,4	185,1	1,0	1,0		
May	238,6	-5,6	22,8	172,5	-6,5	11,4	183,9	-1,5	13,1	187,2	1,1	1,1		
Jun	259,7	8,8	28,3	187,0	8,4	16,4	187,7	2,1	12,7	189,3	1,1	1,1		
Jul	270,2	4,0	22,1	192,5	2,9	10,6	192,3	2,5	14,6	191,4	1,1	1,1		
Ago	272,5	0,9	26,4	192,6	0,1	14,6	194,1	0,9	13,1	193,4	1,0	1,0		
Sep	270,9	-0,6	29,1	189,8	-1,5	17,1	196,1	1,0	13,8	195,1	0,9	0,9		
Oct	279,6	3,2	22,3	194,9	2,7	10,6	198,7	1,3	15,1	196,5	0,7	0,7		
Nov	283,6	1,4	25,4	196,0	0,6	13,2	199,3	0,3	11,8	197,6	0,5	0,5		
Dic*	361,4	27,5	26,4	248,4	26,7	14,6	197,8	-0,7	14,1	198,3	0,4	0,4		

Gráfico5. Cantidades, variación porcentual respecto a igual período del año anterior.



Síntesis metodológica

Los cálculos requeridos para los índices originales de este informe requieren deflataciones de precios a abril 2008. Para eso, se construyen índices de precios Laspeyres, con ponderadores y relativos de precios derivados del IPC dentro de cada Grupo de artículos. Un detalle con fórmulas aparece en www.indec.gov.ar / Comercio y servicios / Comercio/ Supermercados / Descripción de la Construcción de los Índices.

Cuadro 13 - Cálculo del IPI.

Se trata de una serie de valores del Índice de Precios Implícitos. El valor mensual surge como el cociente de la facturación a precios corrientes y la facturación deflactada con precios de abril de 2008.

Cuadro 15

- **Cálculo de la serie a Precios Corrientes.** La serie utiliza como base la facturación de abril de 2008.

- **Cálculo de la serie de IVF a precios constantes.** La serie se calcula con la facturación de cada mes a precios de abril de 2008 por la facturación promedio del mes base.

Características del ajuste estacional

Como es habitual anualmente, se revisaron las opciones para la modelización. Una nueva política de tratamiento de series prevé, en adelante, una posible revisión de características del ajuste cada 6 meses.

- Modelo ajustado: ARIMA log (2 1 2)(0 1 1)₁₂
- Ajuste de efecto por días de actividad (efecto trading days)
- Ajuste de efecto fin de semana largo del 1 de enero
- Ajuste de efecto pascuas con 8 días de impacto gradual
- Ajuste por largo de mes
- Ajuste de variación por outliers

Estimación de la Tendencia Ciclo

La tendencia ciclo se estima utilizando la metodología recomendada por la Dra. Estela Dagum. Esta consiste esencialmente en un suavizado especial de la serie desestacionalizada obtenida mediante un post procesamiento utilizando opciones específicas. Dichas opciones son:

- Extensión de la serie desestacionalizada modificada por valores extremos con el modelo Arima log (0 1 1)(0 0 1)₁₂.
- Henderson de 13 términos para estimar la tendencia usando límites más estrictos para la identificación y reemplazo de los valores extremos.

Para mayor información acerca del ajuste estacional y estimación de la Tendencia para este índice, se puede consultar la Síntesis Metodológica que está disponible en la Dirección de Difusión del INDEC.

Signos convencionales

- * Dato provisorio
- Dato igual a cero
- Dato ínfimo, menos de la mitad del último dígito mostrado
- . Dato no registrado
- ... Dato no disponible a la fecha de presentación de los resultados
- /// Dato que no corresponde presentar debido a la naturaleza de las cosas o del cálculo
- s Dato confidencial por aplicación de las reglas del secreto estadístico
- e Dato estimado por extrapolación, proyección o imputación