



Buenos Aires, 29 de enero de 2014

Encuesta de Supermercados Diciembre de 2013

La Encuesta de Supermercados releva información de 68 empresas distribuidas en todo el territorio nacional.

Ventas a precios corrientes con estacionalidad

Las ventas a precios corrientes comprendidas en la encuesta sumaron \$17.523,6 millones, lo cual representa una suba de 49,3% respecto al mismo mes del año anterior y un aumento de 42,3% respecto a noviembre de 2013.

La variación interanual de las ventas de los doce meses del año 2013 fue de 28,6%.

Ventas a precios constantes desestacionalizadas

La evolución interanual de las ventas del mes de diciembre de 2013 registró una variación positiva de 35,5%.

Las ventas desestacionalizadas a precios constantes aumentaron 11,3% con respecto a noviembre de 2013.

La tendencia ciclo registró una variación positiva de 2,1% con relación al mes inmediatamente anterior.

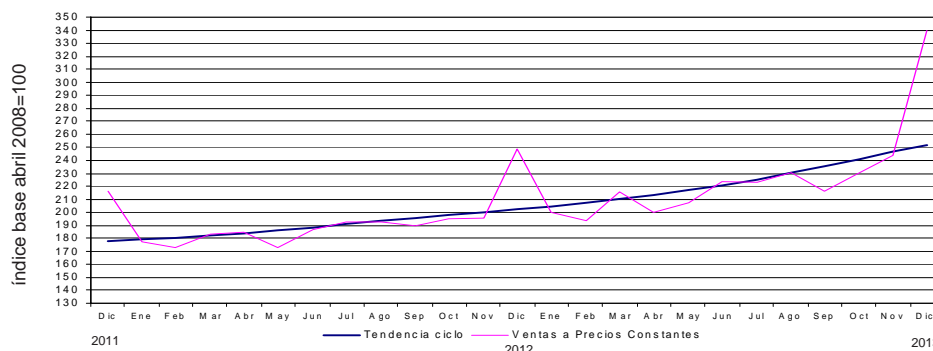
Cuadro 1. Evolución de las ventas a precios corrientes. Variaciones porcentuales

Período	Ventas en millones de pesos	Mes anterior	Variación porcentual	
			Igual período año anterior	Del acumulado desde enero hasta cada mes del año respecto a igual período año anterior
2011	82.332,1	///	27,7	///
2012	103.994,9	///	26,3	///
2012 Dic	11.739,3	27,6	26,5	26,3
2013 Nov	12.312,3	6,6	33,8	26,0
2013 Dic*	17.523,6	42,3	49,3	28,6

Cuadro 2. Ventas a precios constantes. Series desestacionalizada y tendencia ciclo. Variaciones porcentuales

Período	Mes anterior		Igual período año anterior
	Desestacionalizada	Tendencia ciclo	Desestacionalizada
2012 Dic	-0,8	1,0	16,1
2013 Nov	2,1	2,3	20,7
2013 Dic*	11,3	2,1	35,5

Gráfico 1. Evolución mensual de las series de ventas a precios constantes y tendencia ciclo



Los 24 partidos de la provincia de Buenos Aires comprenden: Almirante Brown, Avellaneda, Berazategui, Esteban Echeverría, Ezeiza, Florencio Varela, General San Martín, Hurlingham, Ituzaingó, José C. Paz, La Matanza, Lanús, Lomas de Zamora, Malvinas Argentinas, Merlo, Moreno, Morón, Quilmes, San Fernando, San Isidro, San Miguel, Tigre, Tres de Febrero y Vicente López.

Este relevamiento, de periodicidad mensual, es representativo de la actividad de una nómina de empresas de supermercados que cuentan por lo menos con alguna boca de expendio cuya superficie de ventas supera los 300 m².

Los datos que aquí se presentan tienen carácter provisorio, dado que la información se recopila y actualiza permanentemente, pudiendo ser modificados de acuerdo con nueva información suministrada por las empresas.

Serie de ventas a precios corrientes sin desestacionalizar

Análisis de los resultados de noviembre de 2013

La variación interanual de las ventas totales a precios corrientes registró un aumento de 33,8%. En este caso, las jurisdicciones donde se registraron las subas más importantes fueron Salta (57,3%), Otras provincias del Norte (55,3%), 24 partidos de la provincia de Buenos Aires (44,1%), Otras provincias del Centro y del Oeste (41,3%) y Tucumán (41%).

Las ventas de los primeros once meses del año 2013 fueron 26% superiores a las correspondientes al mismo período del año 2012. Las jurisdicciones donde se reflejó un mayor incremento fueron Otras provincias del Norte (40,5%), Salta (35,9%), 24 partidos de la provincia de Buenos Aires (33,2%), Tucumán (31,3%) y Otras provincias del Sur (30,9%). Si se comparan las ventas de noviembre de 2013 con las de octubre del mismo año se observa un aumento de 6,6% a nivel total. Los aumentos más significativos se registraron en Otras provincias del Norte (9,1%), 24 partidos de la provincia de Buenos Aires (8,3%), Otras provincias del Centro y del Oeste (8,1%), Tucumán (7,8%) y Entre Ríos (7,5%).

Cuadro 3. Evolución de las ventas a precios corrientes, por jurisdicción. Variaciones porcentuales

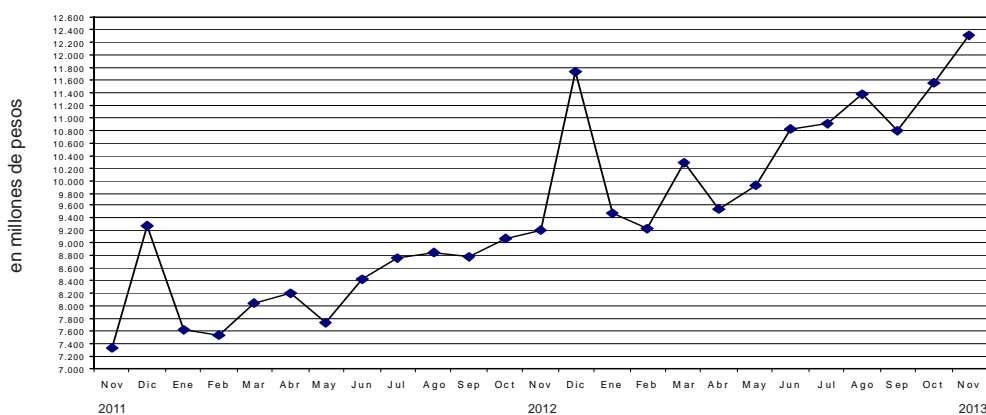
Jurisdicción	Ventas a precios corrientes			Variación porcentual		
	2012		2013	Mes anterior	Igual período año anterior	Del acumulado desde enero hasta cada mes del año respecto a igual período año anterior
	Noviembre	Octubre	Noviembre			
	miles de pesos					
Total	9.201.188	11.545.468	12.312.314	6,6	33,8	26,0
Ciudad de Buenos Aires	1.559.033	1.972.181	2.057.057	4,3	31,9	26,6
24 partidos de la provincia de Buenos Aires	2.307.208	3.069.623	3.325.123	8,3	44,1	33,2
Resto de Buenos Aires	1.248.813	1.339.783	1.428.218	6,6	14,4	12,8
Córdoba	526.451	592.113	633.797	7,0	20,4	12,6
Chubut	299.576	376.949	396.436	5,2	32,3	23,1
Entre Ríos	173.277	219.761	236.244	7,5	36,3	24,8
Mendoza	557.396	635.774	679.420	6,9	21,9	17,0
Neuquén	296.090	377.684	399.161	5,7	34,8	26,2
Salta	158.274	232.664	248.970	7,0	57,3	35,9
Santa Fe	459.280	569.157	600.937	5,6	30,8	24,1
Tucumán	206.151	269.676	290.683	7,8	41,0	31,3
Otras provincias del Norte ¹	439.809	625.982	682.938	9,1	55,3	40,5
Otras provincias del Centro y del Oeste ²	277.079	362.324	391.630	8,1	41,3	29,9
Otras provincias del Sur ³	692.751	901.797	941.700	4,4	35,9	30,9

¹ Comprende las provincias de Corrientes, Chaco, Formosa, Jujuy, Misiones y Santiago del Estero.

² Comprende las provincias de Catamarca, La Rioja, San Juan y San Luis.

³ Comprende las provincias de La Pampa, Río Negro, Santa Cruz y Tierra del Fuego.

Gráfico 2. Evolución mensual de las ventas totales a precios corrientes



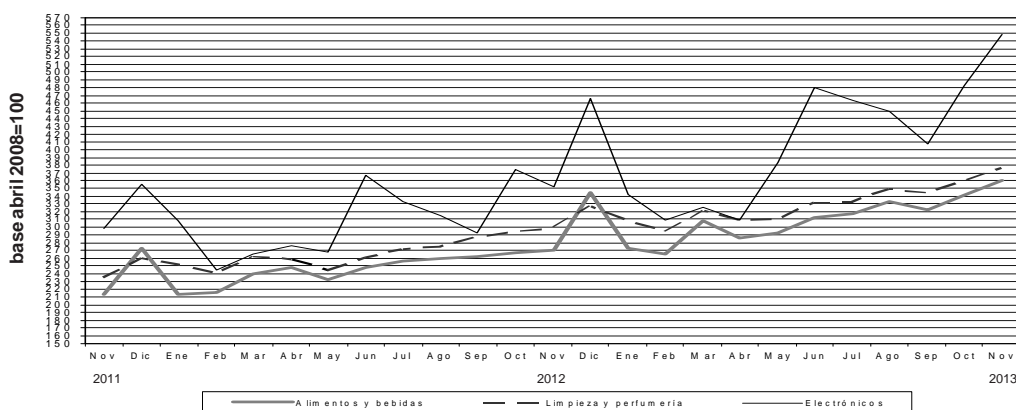
En la variación interanual de las ventas a precios corrientes por grupo de artículos, se observan los aumentos más significativos en Panadería (88,7%), Electrónicos y artículos para el hogar (55,9%), Lácteos (45,8%), Alimentos preparados y rotisería (41,1%) e Indumentaria, calzados y textiles para el hogar (39,2%). Con respecto a la variación acumulada, los mayores aumentos surgen en Panadería (45,6%), Electrónicos y artículos para el hogar (32,5%), Lácteos (32,4%), Indumentaria, calzados y textiles para el hogar (30,8%) y Bebidas (26,9%).

Si se comparan las ventas por rubro a precios corrientes de noviembre con las correspondientes a octubre del mismo año, los aumentos más significativos se observan en Bebidas (15%), Otros (14,8%), Electrónicos y artículos para el hogar (13,5%), Alimentos preparados y rotisería (6,3%) y Verdulería y frutería y Artículos de limpieza y perfumería (4,8%).

Cuadro 4. Evolución de las ventas a precios corrientes, por grupos de artículos. Variaciones porcentuales

Grupos de artículos	Ventas a precios corrientes			Variación porcentual		
	2012	2013		Mes anterior	Igual período año anterior	Del acumulado desde enero hasta cada mes del año respecto a igual período año anterior
	Noviembre	Octubre	Noviembre			
miles de pesos						
Total	9.201.188	11.545.468	12.312.314	6,6	33,8	26,0
Alimentos y bebidas	6.137.367	7.735.898	8.150.154	5,4	32,8	25,6
Bebidas	1.076.273	1.269.966	1.460.247	15,0	35,7	26,9
Almacén	2.436.696	2.926.212	3.032.615	3,6	24,5	25,4
Panadería	229.432	420.257	432.902	3,0	88,7	45,6
Lácteos	961.964	1.370.530	1.402.855	2,4	45,8	32,4
Carnes	920.336	1.130.257	1.170.834	3,6	27,2	15,0
Verdulería y frutería	380.922	443.754	464.842	4,8	22,0	23,1
Alimentos preparados y rotisería	131.744	174.922	185.859	6,3	41,1	23,4
Artículos de limpieza y perfumería	1.334.470	1.598.285	1.675.093	4,8	25,5	23,4
Indumentaria, calzado y textiles para el hogar	221.617	303.729	308.547	1,6	39,2	30,8
Electrónicos y artículos para el hogar	623.656	856.557	971.980	13,5	55,9	32,5
Otros	884.078	1.050.999	1.206.540	14,8	36,5	26,2

Gráfico 3. Evolución mensual de las ventas a precios corrientes por grupos de artículos



Las ventas a precios corrientes del mes de noviembre de 2013 totalizaron \$12.312,3 millones. De ese total, \$10.146,9 millones (82,4%) corresponden a las grandes cadenas y \$2.165,4 millones (17,6%), a las medianas. Las ventas de las cadenas grandes y medianas registraron en el mes de noviembre de 2013, con respecto a noviembre de 2012, incrementos de 33,5% y 35,1%, respectivamente (cuadro 5).

Las ventas por metro cuadrado a precios corrientes del mes de noviembre en las cadenas grandes y medianas totalizaron \$4.089 y \$4.074, respectivamente, registrándose en la variación interanual alzas de 28,7% en el caso de las grandes cadenas y de 28,2% en lo que respecta a las medianas (cuadro 6).

La variación interanual de las ventas por metro cuadrado a precios constantes del mes de noviembre refleja que las cadenas grandes y medianas registraron aumentos de 19,5% y 18,9%, respectivamente (cuadro 7).

Cuadro 5. Ventas a precios corrientes, según tipo de cadena. Variaciones porcentuales

Tipo de cadena	Monto en miles de pesos			Variación porcentual		
	2012	2013		Mes anterior	Igual período año anterior	Del acumulado desde enero hasta cada mes del año respecto a igual período año anterior
	Noviembre	Octubre	Noviembre			
Todas las cadenas	9.201.188	11.545.468	12.312.314	6,6	33,8	26,0
Cadenas grandes	7.598.014	9.462.100	10.146.893	7,2	33,5	24,7
Cadenas medianas	1.603.174	2.083.368	2.165.421	3,9	35,1	31,9

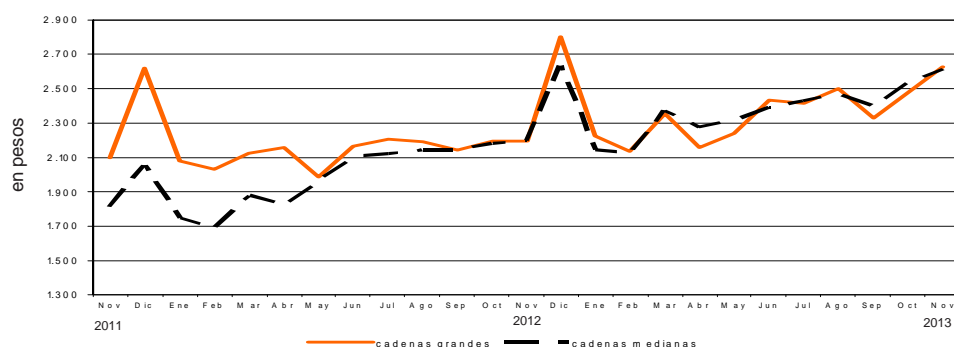
Cuadro 6. Ventas a precios corrientes por metro cuadrado en pesos, según tipo de cadena. Variaciones porcentuales

Tipo de cadena	Monto en pesos			Variación porcentual		
	2012	2013		Mes anterior	Igual período año anterior	Del acumulado desde enero hasta cada mes del año respecto a igual período año anterior
	Noviembre	Octubre	Noviembre			
Todas las cadenas	3.176	3.844	4.086	6,3	28,7	20,6
Cadenas grandes	3.176	3.825	4.089	6,9	28,7	19,0
Cadenas medianas	3.179	3.934	4.074	3,6	28,2	27,8

Cuadro 7. Ventas a precios constantes por metro cuadrado en pesos, según tipo de cadena. Variaciones porcentuales

Tipo de cadenas	Monto en pesos			Variación porcentual		
	2012	2013		Mes anterior	Igual período año anterior	Del acumulado desde enero hasta cada mes del año respecto a igual período año anterior
	Noviembre	Octubre	Noviembre			
Todas las cadenas	2.195	2.486	2.621	5,4	19,4	11,7
Cadenas grandes	2.195	2.474	2.623	6,0	19,5	10,4
Cadenas medianas	2.197	2.545	2.613	2,7	18,9	18,7

Gráfico 4. Evolución mensual de las ventas a precios constantes por metro cuadrado, según tipo de cadena



Cuadro 8. Ventas a precios corrientes por grupos de artículos, según jurisdicción.

Período	Grupos de artículos										Otros	
	Total	Bebidas	Almacén	Panadería	Lácteos	Carnes	Verdulería y frutería	Alimentos preparados y rotisería	Artículos de limpieza y perfumería	Indumentaria, calzado y textiles para el hogar		Electrónicos y artículos para el hogar
Total												
2012 Noviembre	9.201.188	1.076.273	2.436.696	229.432	961.964	920.336	380.922	131.744	1.334.470	221.617	623.656	884.078
2013 Octubre	11.545.468	1.269.966	2.926.212	420.257	1.370.530	1.130.257	443.754	174.922	1.598.285	303.729	856.557	1.050.999
Noviembre	12.312.314	1.460.247	3.032.615	432.902	1.402.855	1.170.834	464.842	185.859	1.675.093	308.547	971.980	1.206.540
Ciudad de Buenos Aires												
2012 Noviembre	1.559.033	195.396	392.009	55.883	191.205	152.503	77.257	28.911	222.593	22.280	89.980	131.016
2013 Octubre	1.972.181	240.218	468.813	110.414	288.475	188.147	88.455	41.660	264.661	31.365	108.422	141.551
Noviembre	2.057.057	268.792	484.174	112.779	290.765	192.209	91.285	43.293	275.299	30.685	111.085	156.691
24 partidos de la Provincia de Buenos Aires												
2012 Noviembre	2.307.208	320.835	630.632	54.278	239.405	180.425	70.473	32.889	345.559	49.376	186.998	196.358
2013 Octubre	3.069.623	395.032	802.899	118.133	382.644	241.438	88.931	48.539	417.979	73.724	269.971	230.333
Noviembre	3.325.123	468.228	854.177	122.749	391.488	252.056	94.027	52.573	449.177	75.559	298.670	266.419
Resto de Buenos Aires												
2012 Noviembre	1.248.813	146.877	302.402	33.328	147.283	117.044	58.216	13.046	195.693	29.527	81.816	123.581
2013 Octubre	1.339.783	142.251	337.025	46.150	181.707	117.938	54.720	12.112	201.166	30.875	100.865	114.974
Noviembre	1.428.218	163.938	342.943	48.547	185.287	122.120	56.814	13.043	210.157	33.777	111.350	140.242
Córdoba												
2012 Noviembre	526.451	61.325	129.602	10.065	45.356	51.243	22.550	4.983	70.410	14.813	51.223	64.881
2013 Octubre	592.113	66.693	143.469	14.726	53.541	55.553	24.422	5.954	71.944	18.987	63.034	73.790
Noviembre	633.797	73.454	149.982	15.229	53.401	58.112	25.647	6.581	72.398	19.811	75.125	84.057
Chubut												
2012 Noviembre	299.576	29.983	76.464	6.562	35.720	35.665	18.855	4.738	43.601	9.402	9.170	29.416
2013 Octubre	376.949	33.128	88.127	10.777	47.679	45.837	22.433	5.612	51.506	13.309	18.773	39.768
Noviembre	396.436	36.751	90.152	11.518	50.560	46.839	24.159	5.912	53.939	12.150	19.594	44.862
Entre Ríos												
2012 Noviembre	173.277	18.799	43.473	2.942	17.548	8.401	5.596	1.654	29.629	4.611	16.050	24.574
2013 Octubre	219.761	20.640	52.659	6.188	25.141	12.144	6.285	2.295	34.657	6.905	23.261	29.586
Noviembre	236.244	23.769	56.419	6.389	25.539	12.696	6.702	2.483	36.091	6.922	25.942	33.292
Mendoza												
2012 Noviembre	557.396	53.521	217.749	10.314	34.057	74.669	12.152	6.064	68.772	17.678	25.978	36.442
2013 Octubre	635.774	54.322	217.107	16.828	44.479	82.907	12.719	6.992	91.400	22.700	35.157	51.163
Noviembre	679.420	69.009	224.148	17.171	45.241	86.875	12.948	7.686	96.394	23.161	49.703	47.084

en miles de pesos

Cuadro 8. (conclusión)

Período	Total	Grupos de artículos										
		Bebidas	Almacén	Panadería	Lácteos	Carnes	Verdulería y frutería	Alimentos preparados y rotisería	Artículos de limpieza y perfumería	Indumentaria, calzado y textiles para el hogar	Electrónicos y artículos para el hogar	Otros
Neuquén												
2012 Noviembre	296.090	28.618	76.282	6.420	29.699	43.363	15.025	5.724	39.894	10.255	11.704	29.106
2013 Octubre	377.684	34.111	97.421	9.778	39.032	54.772	18.834	7.139	48.519	13.834	19.994	34.250
Noviembre	399.161	39.318	100.735	10.114	40.952	55.760	19.324	7.654	51.103	14.011	21.380	38.810
Salta												
2012 Noviembre	158.274	15.797	43.285	3.299	12.671	23.323	2.577	2.172	26.606	3.714	10.215	14.615
2013 Octubre	232.664	25.768	66.214	6.359	21.271	32.529	4.364	3.064	35.192	5.608	14.804	17.491
Noviembre	248.970	28.629	68.322	6.340	21.114	33.463	4.642	3.252	36.240	5.825	20.965	20.178
Santa Fe												
2012 Noviembre	459.280	42.856	127.475	13.734	44.052	36.778	19.688	7.655	66.368	14.825	36.827	49.022
2013 Octubre	569.157	49.669	153.248	22.441	60.585	47.613	22.628	9.492	79.638	20.009	48.186	55.648
Noviembre	600.937	56.297	160.803	23.374	61.604	49.243	23.948	9.977	83.585	19.870	45.893	66.343
Tucumán												
2012 Noviembre	206.151	21.590	45.500	4.641	18.921	25.213	4.257	2.564	34.118	4.460	18.596	26.291
2013 Octubre	269.676	28.326	57.360	7.781	27.268	30.224	6.012	3.617	40.139	7.237	22.014	39.698
Noviembre	290.683	33.230	56.705	7.852	26.608	32.181	6.385	4.004	40.492	7.221	29.974	46.031
Otras provincias del Norte¹												
2012 Noviembre	439.809	49.050	105.395	9.053	39.085	51.133	12.288	9.924	53.101	12.148	34.422	64.210
2013 Octubre	625.982	66.515	135.020	18.462	55.235	66.183	18.120	16.178	87.754	18.766	46.822	96.927
Noviembre	682.938	73.478	134.958	17.657	54.954	68.709	18.333	16.337	89.865	19.075	66.791	122.781
Otras provincias del Centro y del Oeste²												
2012 Noviembre	277.079	23.179	77.920	5.128	19.305	31.417	8.093	3.788	41.009	7.259	21.507	38.474
2013 Octubre	362.324	31.699	92.498	8.971	27.862	38.891	9.942	4.651	52.342	10.440	29.731	55.297
Noviembre	391.630	34.870	94.282	9.167	27.796	40.489	10.278	4.954	54.023	11.302	44.775	59.694
Otras provincias del Sur³												
2012 Noviembre	692.751	68.447	168.508	13.785	87.657	89.159	53.895	7.652	97.117	21.269	29.170	56.092
2013 Octubre	901.797	81.594	214.352	23.249	115.611	116.081	65.889	7.617	121.388	29.970	55.523	70.523
Noviembre	941.700	90.484	214.815	24.016	127.546	120.082	70.350	8.110	126.330	29.178	50.733	80.056

¹ Comprende las provincias de Corrientes, Chaco, Formosa, Jujuy, Misiones y Santiago del Estero.

² Comprende las provincias de Catamarca, La Rioja, San Juan y San Luis.

³ Comprende las provincias de La Pampa, Río Negro, Santa Cruz y Tierra del Fuego.

Cuadro 9. Ventas totales, ventas por boca, ventas por metro cuadrado y ventas por operación a precios corrientes, según jurisdicción

Período	Ventas totales en miles de pesos	Número de bocas	Ventas por boca en miles de pesos	Superficie del área de ventas en m ²	Ventas por m ² en pesos	Número de operaciones	Ventas por operación en pesos
Total							
2012 Noviembre	9.201.188	1.864	4.936	2.896.893	3.176	61.686.346	149,2
2013 Octubre	11.545.468	2.017	5.724	3.003.370	3.844	67.094.562	172,1
Noviembre	12.312.314	2.037	6.044	3.013.015	4.086	66.371.118	185,5
Ciudad de Buenos Aires							
2012 Noviembre	1.559.033	492	3.169	419.895	3.713	13.208.686	118,0
2013 Octubre	1.972.181	592	3.331	439.295	4.489	15.068.461	130,9
Noviembre	2.057.057	608	3.383	442.327	4.651	14.763.908	139,3
24 partidos de la Provincia de Buenos Aires							
2012 Noviembre	2.307.208	399	5.782	763.208	3.023	13.081.188	176,4
2013 Octubre	3.069.623	398	7.713	761.401	4.032	15.082.750	203,5
Noviembre	3.325.123	399	8.334	764.484	4.349	14.745.574	225,5
Resto de Buenos Aires							
2012 Noviembre	1.248.813	278	4.492	384.116	3.251	8.249.489	151,4
2013 Octubre	1.339.783	280	4.785	397.569	3.370	7.733.661	173,2
Noviembre	1.428.218	281	5.083	398.075	3.588	7.660.095	186,4
Córdoba							
2012 Noviembre	526.451	101	5.212	219.779	2.395	3.652.543	144,1
2013 Octubre	592.113	110	5.383	225.433	2.627	3.515.602	168,4
Noviembre	633.797	110	5.762	225.433	2.811	3.478.514	182,2
Chubut							
2012 Noviembre	299.576	45	6.657	66.834	4.482	1.867.634	160,4
2013 Octubre	376.949	47	8.020	74.145	5.084	1.942.486	194,1
Noviembre	396.436	47	8.435	74.145	5.347	1.922.214	206,2
Entre Ríos							
2012 Noviembre	173.277	36	4.813	51.730	3.350	1.316.923	131,6
2013 Octubre	219.761	36	6.104	51.730	4.248	1.381.710	159,1
Noviembre	236.244	36	6.562	51.730	4.567	1.385.000	170,6
Mendoza							
2012 Noviembre	557.396	119	4.684	189.373	2.943	3.834.422	145,4
2013 Octubre	635.774	121	5.254	193.844	3.280	3.575.776	177,8
Noviembre	679.420	121	5.615	193.844	3.505	3.622.596	187,6
Neuquén							
2012 Noviembre	296.090	50	5.922	82.238	3.600	1.777.963	166,5
2013 Octubre	377.684	52	7.263	84.828	4.452	1.868.185	202,2
Noviembre	399.161	52	7.676	84.828	4.706	1.856.030	215,1
Salta							
2012 Noviembre	158.274	26	6.087	62.971	2.513	1.105.997	143,1
2013 Octubre	232.664	38	6.123	69.819	3.332	1.442.585	161,3
Noviembre	248.970	38	6.552	69.819	3.566	1.498.496	166,1
Santa Fe							
2012 Noviembre	459.280	70	6.561	149.464	3.073	2.668.549	172,1
2013 Octubre	569.157	69	8.249	149.040	3.819	2.702.854	210,6
Noviembre	600.937	69	8.709	149.040	4.032	2.650.579	226,7
Tucumán							
2012 Noviembre	206.151	24	8.590	73.407	2.808	1.330.003	155,0
2013 Octubre	269.676	27	9.988	84.657	3.186	1.526.578	176,7
Noviembre	290.683	28	10.382	86.181	3.373	1.516.983	191,6
Otras provincias del Norte¹							
2012 Noviembre	439.809	66	6.664	209.876	2.096	3.317.173	132,6
2013 Octubre	625.982	83	7.542	233.841	2.677	4.489.495	139,4
Noviembre	682.938	83	8.228	233.841	2.921	4.553.936	150,0
Otras provincias del Centro y del Oeste²							
2012 Noviembre	277.079	44	6.297	95.084	2.914	1.812.636	152,9
2013 Octubre	362.324	45	8.052	99.432	3.644	1.989.152	182,1
Noviembre	391.630	45	8.703	99.432	3.939	1.965.439	199,3
Otras provincias del Sur³							
2012 Noviembre	692.751	114	6.077	128.918	5.374	4.463.140	155,2
2013 Octubre	901.797	119	7.578	138.336	6.519	4.775.267	188,8
Noviembre	941.700	120	7.848	139.836	6.734	4.751.754	198,2

¹ Comprende las provincias de Corrientes, Chaco, Formosa, Jujuy, Misiones y Santiago del Estero.

² Comprende las provincias de Catamarca, La Rioja, San Juan y San Luis.

³ Comprende las provincias de La Pampa, Río Negro, Santa Cruz y Tierra del Fuego.

El personal ocupado total en el mes de noviembre de 2013 ascendió a 100.241 personas (cuadro 10).

Los salarios brutos promedio en el mes de noviembre de 2013 fueron \$16.602 para Gerentes, supervisores y otro personal jerárquico y \$7.307 para Cajeros, administrativos, repositores y otros (cuadro 12).

Cuadro 10. Personal ocupado asalariado, por categoría. Todas las cadenas

	Cantidad de personal ocupado			Variación porcentual		
	2012	2013		Mes anterior	Igual período año anterior	Del acumulado desde enero hasta cada mes del año respecto a igual período año anterior
	Noviembre	Octubre	Noviembre			
Total	99.600	99.060	100.241	1,2	0,6	2,2
Gerentes, supervisores y otro personal jerárquico	11.636	11.846	11.947	0,9	2,7	3,3
Cajeros, administrativos, repositores y otros	87.964	87.214	88.294	1,2	0,4	2,0

Cuadro 11. Sueldos y salarios brutos y contribuciones patronales, por categoría. Todas las cadenas

	Monto en miles de pesos			Variación porcentual		
	2012	2013		Mes anterior	Igual período año anterior	Del acumulado desde enero hasta cada mes del año respecto a igual período año anterior
	Noviembre	Octubre	Noviembre			
Total						
Sueldos y salarios brutos	705.379	804.398	843.484	4,9	19,6	28,0
Contribuciones patronales	176.342	201.101	215.620	7,2	22,3	28,2
Gerentes, supervisores y otro personal jerárquico						
Sueldos y salarios brutos	148.046	199.095	198.350	-0,4	34,0	28,0
Contribuciones patronales	37.008	49.774	51.143	2,8	38,2	28,6
Cajeros, administrativos, repositores y otros						
Sueldos y salarios brutos	557.333	605.303	645.134	6,6	15,8	28,0
Contribuciones patronales	139.334	151.327	164.477	8,7	18,0	28,1

Cuadro 12. Sueldos y salarios brutos promedio, por categoría. Todas las cadenas

	Monto en pesos			Variación porcentual		
	2012	2013		Mes anterior	Igual período año anterior	Del acumulado desde enero hasta cada mes del año respecto a igual período año anterior
	Noviembre	Octubre	Noviembre			
Total	7.082	8.120	8.415	3,6	18,8	25,2
Gerentes, supervisores y otro personal jerárquico	12.723	16.807	16.602	-1,2	30,5	23,9
Cajeros, administrativos, repositores y otros	6.336	6.940	7.307	5,3	15,3	25,3

La variación de precios implícitos de la Encuesta de Supermercados refleja las modificaciones de un conjunto acotado de precios de productos y no, obviamente, del total de precios de la economía, por lo cual no puede tomarse como una medida de la inflación. Dado el marco metodológico propio de cada encuesta, resulta técnicamente inviable realizar una comparación con otros indicadores de evolución de precios elaborados por el INDEC.

Por citar un ejemplo, el Índice de Precios al Consumidor (IPC) toma en cuenta un número considerablemente mayor de bienes, además de una amplia gama de servicios, a la vez que incluye precios de venta no sólo en supermercados sino en diversos tipos de comercios más pequeños.

Cuadro 13. Evolución de los Índices de Precios Implícitos (IPI) de la Encuesta de Supermercados.
Índice base abril 2008=100

Período	2010	2011	2012	2013
	116,2	126,8	139,6	
Enero	110,5	121,1	132,8	146,2
Febrero	112,4	122,5	134,5	146,7
Marzo	113,8	123,6	135,6	147,2
Abril	114,8	125,0	137,1	147,3
Mayo	115,0	125,4	138,4	147,4
Junio	115,8	126,1	138,9	148,8
Julio	116,8	127,2	140,3	150,6
Agosto	117,5	128,3	141,5	152,4
Septiembre	118,3	129,5	142,8	153,7
Octubre	119,2	129,8	143,5	154,6
Noviembre	120,3	130,6	144,7	155,9
Diciembre	120,5	131,9	145,4	159,0*

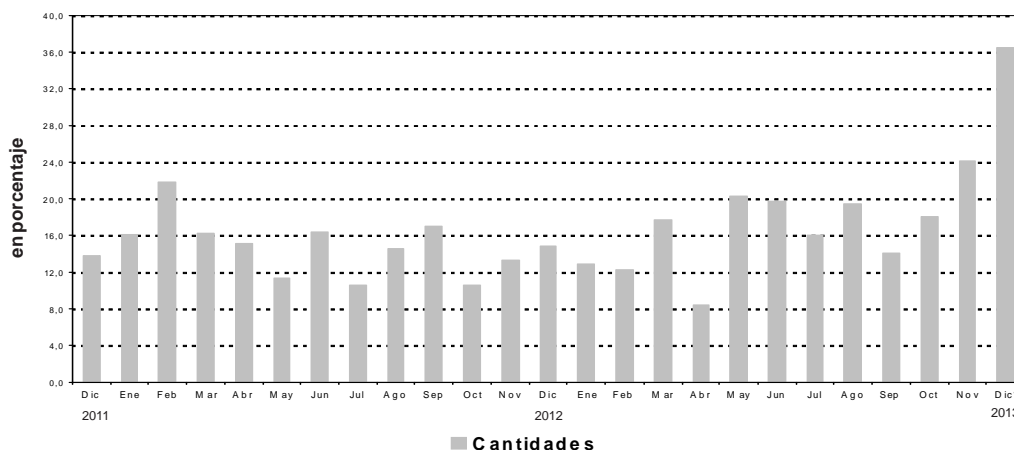
Cuadro 14. Variación interanual de los IPI de la Encuesta de Supermercados.
Índice base abril 2008=100

Período	2010	2011	2012	2013
	10,5	10,5	9,0	10,2
Enero	7,4	9,6	9,7	10,1
Febrero	9,3	9,0	9,8	9,1
Marzo	10,3	8,6	9,7	8,6
Abril	10,9	8,9	9,7	7,4
Mayo	10,7	9,0	10,4	6,5
Junio	11,2	8,9	10,2	7,1
Julio	11,6	8,9	10,3	7,3
Agosto	11,2	9,2	10,3	7,7
Septiembre	11,1	9,5	10,3	7,6
Octubre	11,2	8,9	10,6	7,7
Noviembre	11,0	8,6	10,8	7,7
Diciembre	10,2	9,5	10,2	9,4*

Cuadro 15. Series a precios corrientes, a precios constantes, desestacionalizada a precios constantes, tendencia y sus variaciones. Índices base abril 2008=100

Periodo	Precios corrientes				Precios constantes				Desestacionalizada a Precios constantes				Tendencia ciclo		
	Serie	Variaciones porcentuales		Serie	Variaciones porcentuales		Serie	Variaciones porcentuales		Serie	Variaciones porcentuales		Serie	Variaciones porcentuales	
		mensual	interanual		mensual	interanual		mensual	interanual		mensual	interanual		mensual	interanual
2010	Ene	143,9	-15,7	21,7	130,2	-16,6	13,2	132,9	5,3	13,6	131,0	1,7	131,0	1,7	
	Feb	138,1	-4,0	23,9	122,9	-5,6	13,3	133,9	0,8	13,1	133,3	1,8	133,3	1,8	
	Mar	152,5	10,4	24,1	133,9	9,0	12,6	135,9	1,5	14,2	135,6	1,7	135,6	1,7	
	Abr	152,2	-0,2	24,4	132,6	-1,0	12,1	136,5	0,4	11,8	137,8	1,6	137,8	1,6	
	May	160,7	5,6	29,6	139,8	5,4	17,1	141,5	3,6	17,8	139,8	1,4	139,8	1,4	
	Jun	159,4	-0,8	32,4	137,6	-1,6	18,9	143,6	1,5	18,3	141,5	1,3	141,5	1,3	
	Jul	169,8	6,6	29,6	145,5	5,7	16,2	142,6	-0,7	13,0	143,1	1,1	143,1	1,1	
	Ago	167,0	-1,7	27,5	142,1	-2,3	14,7	144,6	1,4	18,4	144,6	1,1	144,6	1,1	
	Sep	160,9	-3,7	32,0	136,0	-4,3	18,9	146,0	1,0	18,6	146,2	1,1	146,2	1,1	
	Oct	180,0	11,9	32,0	151,1	11,1	18,8	147,1	0,7	17,6	147,9	1,1	147,9	1,1	
	Nov	173,4	-3,7	30,0	144,2	-4,6	17,2	150,1	2,0	19,4	149,7	1,2	149,7	1,2	
	Dic	229,5	32,3	34,5	190,5	32,1	22,0	152,1	1,3	20,5	151,7	1,3	151,7	1,3	
2011	Ene	184,7	-19,5	28,3	152,5	-19,9	17,1	152,9	0,6	15,1	153,9	1,4	153,9	1,4	
	Feb	173,6	-6,0	25,7	141,7	-7,1	15,3	154,0	0,7	15,0	156,2	1,5	156,2	1,5	
	Mar	194,6	12,1	27,6	157,4	11,1	17,6	160,9	4,5	18,4	158,6	1,5	158,6	1,5	
	Abr	200,4	3,0	31,7	160,3	1,8	20,9	160,7	-0,1	17,7	161,1	1,6	161,1	1,6	
	May	194,3	-3,0	20,9	154,9	-3,4	10,8	162,3	1,0	14,7	163,6	1,6	163,6	1,6	
	Jun	202,4	4,2	27,0	160,6	3,7	16,7	166,1	2,3	15,7	166,2	1,6	166,2	1,6	
	Jul	221,3	9,3	30,3	174,0	8,3	19,6	167,6	0,9	17,6	168,7	1,5	168,7	1,5	
	Ago	215,6	-2,6	29,1	168,1	-3,4	18,3	172,5	2,9	19,3	171,0	1,4	171,0	1,4	
	Sep	209,9	-2,6	30,5	162,1	-3,6	19,2	173,9	0,8	19,1	173,9	1,2	173,9	1,2	
	Oct	228,6	8,9	27,0	176,2	8,7	16,6	173,2	-0,4	17,7	174,9	1,1	174,9	1,1	
	Nov	226,1	-1,1	30,3	173,1	-1,8	20,0	179,8	3,8	19,8	176,4	0,9	176,4	0,9	
	Dic	285,9	26,5	24,6	216,7	25,2	13,8	172,1	-4,2	13,2	177,8	0,8	177,8	0,8	
2012	Ene	235,2	-17,8	27,3	177,0	-18,3	16,1	179,7	4,4	17,5	179,1	0,7	179,1	0,7	
	Feb	232,1	-1,3	33,7	172,6	-2,5	21,8	181,3	0,9	17,8	180,5	0,8	180,5	0,8	
	Mar	248,1	6,9	27,5	183,0	6,0	16,3	180,5	-0,4	12,2	182,1	0,9	182,1	0,9	
	Abr	252,8	1,9	26,1	184,4	0,8	15,0	188,7	4,5	17,5	184,0	1,0	184,0	1,0	
	May	238,6	-5,6	22,8	172,5	-6,5	11,4	183,4	-2,8	13,0	186,2	1,2	186,2	1,2	
	Jun	259,7	8,8	28,3	187,0	8,4	16,4	186,7	1,8	12,4	188,7	1,3	188,7	1,3	
	Jul	270,2	4,0	22,1	192,5	2,9	10,6	192,6	3,2	14,9	191,2	1,4	191,2	1,4	
	Ago	272,5	0,9	26,4	192,6	0,1	14,6	195,2	1,3	13,1	193,7	1,3	193,7	1,3	
	Sep	270,9	-0,6	29,1	189,8	-1,5	17,1	197,1	1,0	13,4	196,0	1,2	196,0	1,2	
	Oct	279,6	3,2	22,3	194,9	2,7	10,6	201,0	2,0	16,1	198,2	1,1	198,2	1,1	
	Nov	283,6	1,4	25,4	196,0	0,6	13,2	201,5	0,2	12,1	200,2	1,0	200,2	1,0	
	Dic	361,8	27,6	26,5	248,9	27,0	14,9	199,8	-0,8	16,1	202,3	1,0	202,3	1,0	
2013	Ene	292,2	-19,2	24,2	199,8	-19,7	12,9	205,3	2,7	14,2	204,6	1,1	204,6	1,1	
	Feb	284,2	-2,7	22,5	193,8	-3,0	12,3	209,7	2,1	15,6	207,2	1,3	207,2	1,3	
	Mar	316,8	11,5	27,7	215,3	11,1	17,7	207,2	-1,2	14,8	210,2	1,4	210,2	1,4	
	Abr	294,3	-7,1	16,4	199,8	-7,2	8,4	211,3	2,0	12,0	213,5	1,6	213,5	1,6	
	May	305,7	3,9	28,1	207,4	3,8	20,2	217,7	3,0	18,7	217,2	1,7	217,2	1,7	
	Jun	333,1	9,0	28,3	223,9	8,0	19,7	222,1	2,0	19,0	221,1	1,8	221,1	1,8	
	Jul	336,3	1,0	24,5	223,3	-0,3	16,0	225,3	1,4	17,0	225,5	2,0	225,5	2,0	
	Ago	350,7	4,3	28,7	230,1	3,0	19,5	227,3	0,9	16,5	230,2	2,1	230,2	2,1	
	Sep	332,7	-5,2	22,8	216,4	-6,0	14,0	231,1	1,7	17,2	235,4	2,2	235,4	2,2	
	Oct	355,8	7,0	27,3	230,1	6,3	18,1	238,2	3,0	18,5	240,9	2,3	240,9	2,3	
	Nov	379,5	6,6	33,8	243,4	5,8	24,2	243,2	2,1	20,7	246,4	2,3	246,4	2,3	
	Dic*	540,1	42,3	49,3	339,7	39,6	36,5	270,7	11,3	35,5	251,7	2,1	251,7	2,1	

Gráfico5. Cantidades, variación porcentual respecto a igual período del año anterior.



Síntesis metodológica

Los cálculos requeridos para los índices originales de este informe requieren deflataciones de precios a abril 2008. Para eso, se construyen índices de precios Laspeyres, con ponderadores y relativos de precios derivados del IPC dentro de cada Grupo de artículos. Un detalle con fórmulas aparece en www.indec.gov.ar / Comercio y servicios / Comercio/ Supermercados / Descripción de la Construcción de los Índices.

Cuadro 13 - Cálculo del IPI.

Se trata de una serie de valores del Índice de Precios Implícitos. El valor mensual surge como el cociente de la facturación a precios corrientes y la facturación deflactada con precios de abril de 2008.

Cuadro 15

- **Cálculo de la serie a Precios Corrientes.** La serie utiliza como base la facturación de abril de 2008.

- **Cálculo de la serie de IVF a precios constantes.** La serie se calcula con la facturación de cada mes a precios de abril de 2008 por la facturación promedio del mes base.

Características del ajuste estacional

Como es habitual anualmente, se revisaron las opciones para la modelización. Una nueva política de tratamiento de series prevé, en adelante, una posible revisión de características del ajuste cada 6 meses.

- Modelo ajustado: ARIMA log (2 1 2)(0 1 1)₁₂
- Ajuste de efecto por días de actividad (efecto trading days)
- Ajuste de efecto fin de semana largo del 1 de enero
- Ajuste de efecto pascuas con 8 días de impacto gradual
- Ajuste por largo de mes
- Ajuste de variación por outliers

Estimación de la Tendencia Ciclo

La tendencia ciclo se estima utilizando la metodología recomendada por la Dra. Estela Dagum. Esta consiste esencialmente en un suavizado especial de la serie desestacionalizada obtenida mediante un post procesamiento utilizando opciones específicas. Dichas opciones son:

- Extensión de la serie desestacionalizada modificada por valores extremos con el modelo Arima log (0 1 1)(0 0 1)₁₂.
- Henderson de 13 términos para estimar la tendencia usando límites más estrictos para la identificación y reemplazo de los valores extremos.

Para mayor información acerca del ajuste estacional y estimación de la Tendencia para este índice, se puede consultar la Síntesis Metodológica que está disponible en la Dirección de Difusión del INDEC.

Signos convencionales

- * Dato provisorio
- Dato igual a cero
- Dato ínfimo, menos de la mitad del último dígito mostrado
- . Dato no registrado
- ... Dato no disponible a la fecha de presentación de los resultados
- /// Dato que no corresponde presentar debido a la naturaleza de las cosas o del cálculo
- s Dato confidencial por aplicación de las reglas del secreto estadístico
- e Dato estimado por extrapolación, proyección o imputación