



Buenos Aires, 27 de febrero de 2013

## Encuesta de Supermercados Enero de 2013

La Encuesta de Supermercados releva información de 70 empresas distribuidas en todo el territorio nacional.

### Ventas a precios corrientes con estacionalidad

Las ventas a precios corrientes comprendidas en la encuesta sumaron \$9.954,9 millones, lo cual representa una suba de 30,5% respecto al mismo mes del año anterior.

### Ventas a precios constantes desestacionalizadas

Las ventas desestacionalizadas a precios constantes aumentaron 4,7% con respecto a diciembre de 2012.

La evolución interanual de las ventas del mes de enero de 2013 registró una variación positiva de 20,3%.

La tendencia ciclo registró una variación positiva de 1,1% con relación al mes inmediatamente anterior.

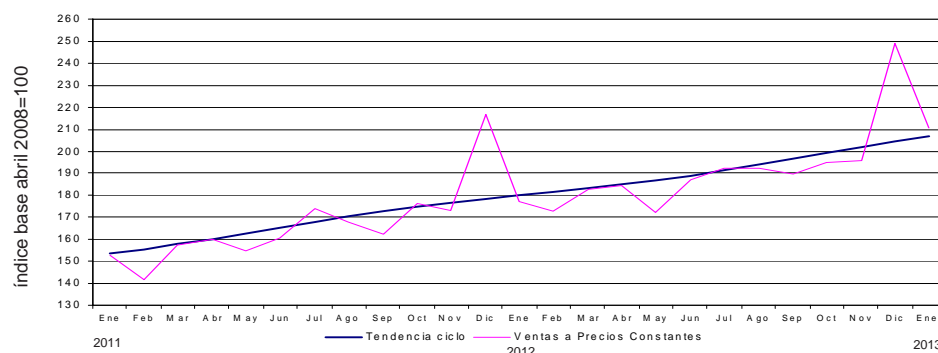
**Cuadro 1.** Evolución de las ventas a precios corrientes. Variaciones porcentuales

Período	Ventas en millones de pesos	Mes anterior	Variación porcentual	
			Igual período año anterior	Del acumulado desde enero hasta cada mes del año respecto a igual período año anterior
2011	82.332,1	///	27,7	///
2012	103.994,9	///	26,3	///
2012 Ene	7.630,1	-17,8	27,3	27,3
Dic	11.739,3	27,6	26,5	26,3
2013 Ene*	9.954,9	-15,2	30,5	30,5

**Cuadro 2.** Ventas a precios constantes. Series desestacionalizada y tendencia ciclo. Variaciones porcentuales

Período	Mes anterior		Igual período año anterior
	Desestacionalizada	Tendencia ciclo	Desestacionalizada
2012 Ene	1,6	0,9	17,1
Dic	1,7	1,2	16,8
2013 Ene*	4,7	1,1	20,3

**Gráfico 1.** Evolución mensual de las series de ventas a precios constantes y tendencia ciclo



Los 24 partidos de la provincia de Buenos Aires comprenden: Almirante Brown, Avellaneda, Berazategui, Esteban Echeverría, Ezeiza, Florencio Varela, General San Martín, Hurlingham, Ituzaingó, José C. Paz, La Matanza, Lanús, Lomas de Zamora, Malvinas Argentinas, Merlo, Moreno, Morón, Quilmes, San Fernando, San Isidro, San Miguel, Tigre, Tres de Febrero y Vicente López.

Este relevamiento, de periodicidad mensual, es representativo de la actividad de una nómina de empresas de supermercados que cuentan por lo menos con alguna boca de expendio cuya superficie de ventas supera los 300 m<sup>2</sup>.

Los datos que aquí se presentan tienen carácter provisorio, dado que la información se recopila y actualiza permanentemente, pudiendo ser modificados de acuerdo con nueva información suministrada por las empresas.

## Serie de ventas a precios corrientes sin desestacionalizar

### Análisis de los resultados de diciembre de 2012

La variación interanual de las ventas totales a precios corrientes registró un aumento de 26,5%. En este caso, las jurisdicciones donde se registraron las subas más importantes fueron Otras provincias del Norte (39,2%), Salta (33,3%), Otras provincias del Centro y del Oeste (30,2%), Ciudad de Buenos Aires (28,6%) y Tucumán (28,3%).

Las ventas de los primeros doce meses del año 2012 fueron 26,3% superiores a las correspondientes al mismo período del año 2011. Las jurisdicciones donde se reflejó un mayor incremento fueron Salta (48,6%), Otras provincias del Norte (41,1%), Otras provincias del Sur (29%), Chubut (27,1%) y Tucumán (26,9%).

Si se comparan las ventas de diciembre de 2012 con las de noviembre del mismo año se observa un aumento de 27,6% a nivel total. Los aumentos más significativos se registraron en Salta (41,2%), Otras provincias del Centro y del Oeste (35,6%), Otras provincias del Norte y Tucumán (34,4%), Mendoza (33,4%) y Resto de Buenos Aires (32,8%).

**Cuadro 3.** Evolución de las ventas a precios corrientes, por jurisdicción. Variaciones porcentuales

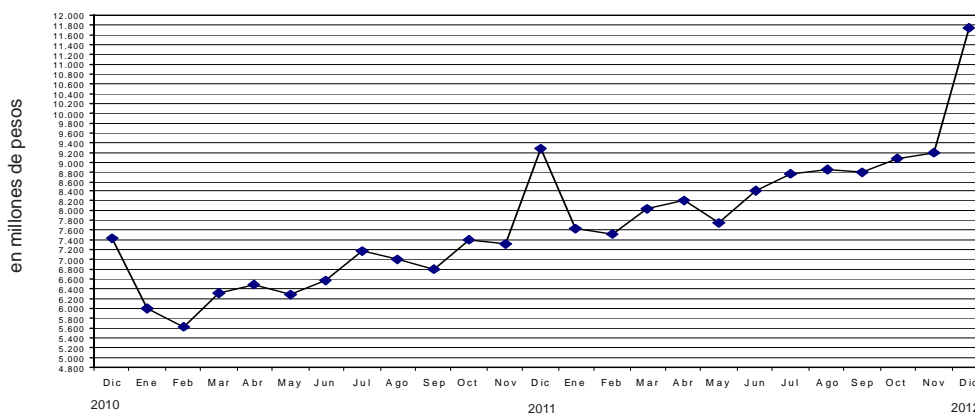
Jurisdicción	Ventas a precios corrientes			Variación porcentual		
	2011		2012	Mes anterior	Igual período año anterior	Del acumulado desde enero hasta cada mes del año respecto a igual período año anterior
	Diciembre	Noviembre	Diciembre			
	miles de pesos					
<b>Total</b>	<b>9.277.338</b>	<b>9.201.188</b>	<b>11.739.267</b>	<b>27,6</b>	<b>26,5</b>	<b>26,3</b>
Ciudad de Buenos Aires	1.419.275	1.559.033	1.825.448	17,1	28,6	25,1
24 partidos de la provincia de Buenos Aires	2.316.467	2.307.208	2.926.127	26,8	26,3	26,4
Resto de Buenos Aires	1.318.037	1.248.813	1.658.105	32,8	25,8	23,3
Córdoba	594.735	526.451	683.278	29,8	14,9	19,0
Chubut	312.529	299.576	380.475	27,0	21,7	27,1
Entre Ríos	183.321	173.277	219.392	26,6	19,7	22,5
Mendoza	583.275	557.396	743.381	33,4	27,4	26,2
Neuquén	306.237	296.090	384.941	30,0	25,7	26,3
Salta	167.703	158.274	223.465	41,2	33,3	48,6
Santa Fe	463.126	459.280	579.282	26,1	25,1	25,6
Tucumán	215.855	206.151	277.031	34,4	28,3	26,9
Otras provincias del Norte <sup>1</sup>	424.798	439.809	591.138	34,4	39,2	41,1
Otras provincias del Centro y del Oeste <sup>2</sup>	288.458	277.079	375.671	35,6	30,2	25,8
Otras provincias del Sur <sup>3</sup>	683.522	692.751	871.533	25,8	27,5	29,0

<sup>1</sup> Comprende las provincias de Corrientes, Chaco, Formosa, Jujuy, Misiones y Santiago del Estero.

<sup>2</sup> Comprende las provincias de Catamarca, La Rioja, San Juan y San Luis.

<sup>3</sup> Comprende las provincias de La Pampa, Río Negro, Santa Cruz y Tierra del Fuego.

**Gráfico 2.** Evolución mensual de las ventas totales a precios corrientes



En la variación interanual de las ventas a precios corrientes por grupo de artículos, se observan los aumentos más significativos en Verdulería y frutería (34,7%), Electrónicos y artículos para el hogar (31,5%), Bebidas (30,2%), Almacén (30,1%) y Lácteos (29,3%).

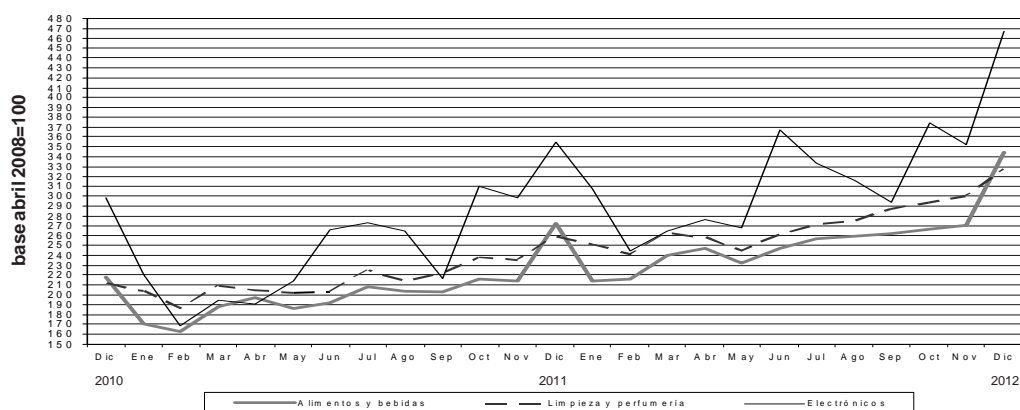
Con respecto a la variación acumulada, los mayores aumentos surgen en Verdulería y frutería (40%), Bebidas (30,9%), Electrónicos y artículos para el hogar (30%), Almacén (29,9%) y Artículos de limpieza y Perfumería (25,8%).

Si se comparan las ventas por rubro a precios corrientes de diciembre de 2012 con las correspondientes a noviembre del mismo año, los aumentos más significativos se observan en Bebidas (64,3%), Otros (51,1%), Indumentaria, calzados y textiles para el hogar (34,6%) y Electrónicos y artículos para el hogar (32,7%).

**Cuadro 4.** Evolución de las ventas a precios corrientes, por grupos de artículos. Variaciones porcentuales

Grupos de artículos	Ventas a precios corrientes			Variación porcentual		
	2011	2012		Mes anterior	Igual período año anterior	Del acumulado desde enero hasta cada mes del año respecto a igual período año anterior
	Diciembre	Noviembre	Diciembre			
miles de pesos						
<b>Total</b>	<b>9.277.338</b>	<b>9.201.188</b>	<b>11.739.267</b>	<b>27,6</b>	<b>26,5</b>	<b>26,3</b>
Alimentos y bebidas	6.172.935	6.137.367	7.822.968	27,5	26,7	26,8
Bebidas	1.358.997	1.076.273	1.768.853	64,3	30,2	30,9
Almacén	2.320.211	2.436.696	3.019.408	23,9	30,1	29,9
Panadería	227.676	229.432	271.813	18,5	19,4	24,9
Lácteos	773.870	961.964	1.000.400	4,0	29,3	25,1
Carnes	1.020.134	920.336	1.143.459	24,2	12,1	15,3
Verdulería y frutería	333.176	380.922	448.692	17,8	34,7	40,0
Alimentos preparados y rotisería	138.871	131.744	170.343	29,3	22,7	21,0
Artículos de limpieza y perfumería	1.154.836	1.334.470	1.454.499	9,0	25,9	25,8
Indumentaria, calzado y textiles para el hogar	243.479	221.617	298.259	34,6	22,5	25,5
Electrónicos y artículos para el hogar	629.285	623.656	827.374	32,7	31,5	30,0
Otros	1.076.803	884.078	1.336.167	51,1	24,1	21,7

**Gráfico 3.** Evolución mensual de las ventas a precios corrientes por grupos de artículos



Las ventas a precios corrientes del mes de diciembre de 2012 totalizaron \$11.739,3 millones. De ese total, \$9.824 millones (83,7%) corresponden a las grandes cadenas y \$1.915,3 millones (16,3%), a las medianas. Las ventas de las cadenas grandes y medianas registraron en el mes de diciembre de 2012, con respecto a diciembre de 2011, incrementos de 25,4% y 32,8%, respectivamente (cuadro 5).

Las ventas por metro cuadrado a precios corrientes del mes de diciembre en las cadenas grandes y medianas totalizaron \$4.071 y \$3.785, respectivamente, registrándose en la variación interanual alzas de 17,9% en el caso de las grandes cadenas y de 39,7% en lo que respecta a las medianas (cuadro 6).

La variación interanual de las ventas por metro cuadrado a precios constantes del mes de diciembre refleja que las cadenas grandes y medianas registraron aumentos de 7% y 26,7%, respectivamente (cuadro 7).

**Cuadro 5.** Ventas a precios corrientes, según tipo de cadena. Variaciones porcentuales

Tipo de cadena	Monto en miles de pesos			Variación porcentual		
	2011	2012		Mes anterior	Igual período año anterior	Del acumulado desde enero hasta cada mes del año respecto a igual período año anterior
	Diciembre	Noviembre	Diciembre			
<b>Todas las cadenas</b>	<b>9.277.338</b>	<b>9.201.188</b>	<b>11.739.267</b>	<b>27,6</b>	<b>26,5</b>	<b>26,3</b>
Cadenas grandes	7.834.624	7.598.014	9.823.994	29,3	25,4	26,8
Cadenas medianas	1.442.714	1.603.174	1.915.273	19,5	32,8	24,1

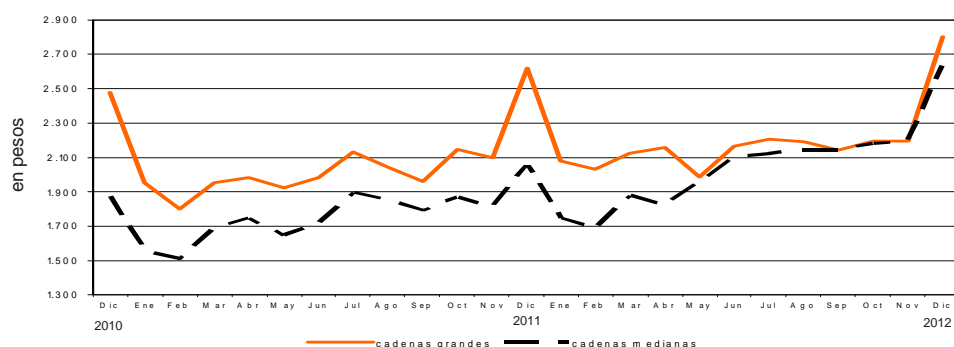
**Cuadro 6.** Ventas a precios corrientes por metro cuadrado en pesos, según tipo de cadena. Variaciones porcentuales

Tipo de cadena	Monto en pesos			Variación porcentual		
	2011	2012		Mes anterior	Igual período año anterior	Del acumulado desde enero hasta cada mes del año respecto a igual período año anterior
	Diciembre	Noviembre	Diciembre			
<b>Todas las cadenas</b>	<b>3.311</b>	<b>3.176</b>	<b>4.021</b>	<b>26,6</b>	<b>21,4</b>	<b>19,6</b>
Cadenas grandes	3.453	3.176	4.071	28,2	17,9	17,7
Cadenas medianas	2.709	3.179	3.785	19,1	39,7	28,3

**Cuadro 7.** Ventas a precios constantes por metro cuadrado en pesos, según tipo de cadena. Variaciones porcentuales

Tipo de cadenas	Monto en pesos			Variación porcentual		
	2011	2012		Mes anterior	Igual período año anterior	Del acumulado desde enero hasta cada mes del año respecto a igual período año anterior
	Diciembre	Noviembre	Diciembre			
<b>Todas las cadenas</b>	<b>2.510</b>	<b>2.195</b>	<b>2.765</b>	<b>26,0</b>	<b>10,2</b>	<b>8,6</b>
Cadenas grandes	2.618	2.195	2.800	27,6	7,0	6,9
Cadenas medianas	2.054	2.197	2.603	18,5	26,7	15,2

**Gráfico 4.** Evolución mensual de las ventas a precios constantes por metro cuadrado, según tipo de cadena



**Cuadro 8. Ventas a precios corrientes por grupos de artículos, según jurisdicción.**

Período	Grupos de artículos											
	Total	Bebidas	Almacén	Panadería	Lácteos	Carnes	Verdulería y frutería	Alimentos preparados y rotisería	Artículos de limpieza y perfumería	Indumentaria, calzado y textiles para el hogar	Electrónicos y artículos para el hogar	Otros
<b>Total</b>												
	en miles de pesos											
2011 Diciembre	9.277.338	1.358.997	2.320.211	227.676	773.870	1.020.134	333.176	138.871	1.154.836	243.479	629.285	1.076.803
2012 Noviembre	9.201.188	1.076.273	2.436.696	229.432	961.964	920.336	380.922	131.744	1.334.470	221.617	623.656	884.078
Diciembre	11.739.267	1.768.853	3.019.408	271.813	1.000.400	1.143.459	448.692	170.343	1.454.499	298.259	827.374	1.336.167
<b>Ciudad de Buenos Aires</b>												
2011 Diciembre	1.419.275	220.555	332.633	51.898	145.360	157.703	63.918	33.075	174.430	23.253	83.407	133.043
2012 Noviembre	1.559.033	195.396	392.009	55.883	191.205	152.503	77.257	28.911	222.593	22.280	89.980	131.016
Diciembre	1.825.448	298.065	445.242	60.852	185.724	173.231	84.603	39.903	224.026	29.231	110.533	174.038
<b>24 partidos de la Provincia de Buenos Aires</b>												
2011 Diciembre	2.316.467	392.334	594.041	54.005	201.077	217.073	63.122	35.170	293.451	53.313	173.256	239.625
2012 Noviembre	2.307.208	320.835	630.632	54.278	239.405	180.425	70.473	32.869	345.559	49.376	186.998	196.358
Diciembre	2.926.127	514.684	767.597	64.297	247.208	234.335	86.461	43.914	371.972	66.205	232.636	296.818
<b>Resto de Buenos Aires</b>												
2011 Diciembre	1.318.037	204.454	309.851	33.892	121.134	131.969	51.849	14.476	173.787	33.488	87.663	155.474
2012 Noviembre	1.248.813	146.877	302.402	33.328	147.283	117.044	58.216	13.046	195.693	29.527	81.816	123.581
Diciembre	1.658.105	260.489	389.130	41.870	159.545	148.690	71.264	17.487	220.203	40.362	113.629	195.436
<b>Córdoba</b>												
2011 Diciembre	594.735	84.077	133.368	10.604	39.393	60.408	21.257	5.279	67.761	19.274	56.972	96.342
2012 Noviembre	526.451	61.325	129.602	10.065	45.356	51.243	22.550	4.983	70.410	14.813	51.223	64.881
Diciembre	683.278	98.870	159.553	12.010	46.357	62.119	27.680	5.939	76.413	21.293	67.972	105.072
<b>Chubut</b>												
2011 Diciembre	312.529	46.137	74.780	6.315	27.005	40.415	15.657	5.247	39.323	10.069	12.032	35.549
2012 Noviembre	299.576	29.983	76.464	6.562	35.720	35.665	18.855	4.738	43.601	9.402	9.170	29.416
Diciembre	380.475	50.597	91.817	7.452	37.617	45.280	21.553	5.679	47.909	12.874	15.051	44.646
<b>Entre Ríos</b>												
2011 Diciembre	183.321	28.058	43.312	3.538	14.786	10.410	5.052	1.603	26.411	5.093	15.304	29.754
2012 Noviembre	173.277	18.799	43.473	2.942	17.548	8.401	5.596	1.654	29.629	4.611	16.050	24.574
Diciembre	219.392	31.517	53.023	3.555	17.856	10.083	6.647	1.979	32.291	6.275	20.663	35.503
<b>Mendoza</b>												
2011 Diciembre	583.275	62.754	220.795	11.711	28.410	80.931	11.516	5.912	65.442	16.471	28.132	51.201
2012 Noviembre	557.396	53.521	217.749	10.314	34.057	74.669	12.152	6.064	68.772	17.678	25.978	36.442
Diciembre	743.381	84.102	309.277	13.028	35.570	86.955	13.275	7.318	77.684	21.202	35.074	59.896

Cuadro 8. (conclusión)

Período	Total	Grupos de artículos										Otros	
		Bebidas	Almacén	Panadería	Lácteos	Carnes	Verdulería y frutería	Alimentos preparados y rotisería	Artículos de limpieza y perfumería	Indumentaria, calzado y textiles para el hogar	Electrónicos y artículos para el hogar		
en miles de pesos													
<b>Neuquén</b>													
2011 Diciembre	306.237	40.764	72.510	6.236	23.844	46.629	12.704	5.908	36.128	10.542	14.086	36.886	
2012 Noviembre	296.090	28.618	76.282	6.420	29.699	43.363	15.025	5.724	39.894	10.255	11.704	29.106	
Diciembre	384.941	49.646	96.423	7.623	31.738	53.699	16.982	6.821	46.261	13.418	19.182	43.148	
<b>Salta</b>													
2011 Diciembre	167.703	20.994	43.300	3.346	10.233	28.029	2.710	1.913	23.357	4.283	12.358	17.180	
2012 Noviembre	158.274	15.797	43.285	3.299	12.671	23.323	2.577	2.172	26.606	3.714	10.215	14.615	
Diciembre	223.465	33.055	60.343	4.027	14.325	32.034	3.638	2.680	30.192	5.109	16.433	21.629	
<b>Santa Fe</b>													
2011 Diciembre	463.126	54.895	120.175	13.606	35.485	39.561	16.914	7.672	59.152	16.328	35.055	64.283	
2012 Noviembre	459.280	42.856	127.475	13.734	44.052	36.778	19.688	7.655	66.368	14.825	36.827	49.022	
Diciembre	579.282	70.948	157.844	17.237	46.014	45.997	22.833	9.777	73.202	19.960	42.454	73.016	
<b>Tucumán</b>													
2011 Diciembre	215.855	25.814	44.220	4.963	15.466	30.200	4.522	2.855	29.437	6.001	19.792	32.585	
2012 Noviembre	206.151	21.590	45.500	4.641	18.921	25.213	4.257	2.564	34.118	4.460	18.596	26.291	
Diciembre	277.031	37.479	56.404	6.312	20.603	32.048	5.743	3.604	37.770	6.736	24.781	45.551	
<b>Otras provincias del Norte<sup>1</sup></b>													
2011 Diciembre	424.798	51.448	98.820	8.682	30.155	50.249	11.007	8.864	45.045	13.965	34.372	72.191	
2012 Noviembre	439.809	49.050	105.395	9.053	39.085	51.133	12.288	9.924	53.101	12.148	34.422	64.210	
Diciembre	591.138	80.988	132.366	11.523	45.077	68.831	16.713	12.188	61.611	16.971	49.543	95.327	
<b>Otras provincias del Centro y del Oeste<sup>2</sup></b>													
2011 Diciembre	288.458	31.613	75.618	6.093	16.156	33.438	7.821	3.788	37.064	8.274	22.097	46.496	
2012 Noviembre	277.079	23.179	77.920	5.128	19.305	31.417	8.093	3.788	41.009	7.259	21.507	38.474	
Diciembre	375.671	44.575	96.093	6.875	20.923	39.535	9.771	4.755	47.428	10.054	31.634	64.028	
<b>Otras provincias del Sur<sup>3</sup></b>													
2011 Diciembre	683.522	95.100	156.788	12.787	65.366	93.119	45.127	7.109	84.048	23.125	34.759	66.194	
2012 Noviembre	692.751	68.447	168.508	13.785	87.657	89.159	53.895	7.652	97.117	21.269	29.170	56.092	
Diciembre	871.533	113.838	204.296	15.152	91.843	110.622	61.529	8.299	107.537	28.569	47.789	82.059	

<sup>1</sup> Comprende las provincias de Corrientes, Chaco, Formosa, Jujuy, Misiones y Santiago del Estero.

<sup>2</sup> Comprende las provincias de Catamarca, La Rioja, San Juan y San Luis.

<sup>3</sup> Comprende las provincias de La Pampa, Río Negro, Santa Cruz y Tierra del Fuego.

**Cuadro 9.** Ventas totales, ventas por boca, ventas por metro cuadrado y ventas por operación a precios corrientes, según jurisdicción

Período	Ventas totales en miles de pesos	Número de bocas	Ventas por boca en miles de pesos	Superficie del área de ventas en m <sup>2</sup>	Ventas por m <sup>2</sup> en pesos	Número de operaciones	Ventas por operación en pesos
<b>Total</b>							
2011 Diciembre	9.277.338	1.769	5.244	2.801.826	3.311	66.222.951	140,1
2012 Noviembre	9.201.188	1.864	4.936	2.896.893	3.176	61.686.346	149,2
Diciembre	11.739.267	1.885	6.228	2.919.159	4.021	68.978.574	170,2
<b>Ciudad de Buenos Aires</b>							
2011 Diciembre	1.419.275	435	3.263	408.865	3.471	12.316.378	115,2
2012 Noviembre	1.559.033	492	3.169	419.895	3.713	13.208.686	118,0
Diciembre	1.825.448	509	3.586	426.559	4.279	13.773.179	132,5
<b>24 partidos de la Provincia de Buenos Aires</b>							
2011 Diciembre	2.316.467	415	5.582	762.968	3.036	14.217.476	162,9
2012 Noviembre	2.307.208	399	5.782	763.208	3.023	13.081.188	176,4
Diciembre	2.926.127	399	7.334	763.208	3.834	14.778.670	198,0
<b>Resto de Buenos Aires</b>							
2011 Diciembre	1.318.037	263	5.012	366.867	3.593	9.172.884	143,7
2012 Noviembre	1.248.813	278	4.492	384.116	3.251	8.249.489	151,4
Diciembre	1.658.105	278	5.964	384.116	4.317	9.102.375	182,2
<b>Córdoba</b>							
2011 Diciembre	594.735	99	6.007	218.247	2.725	4.286.424	138,7
2012 Noviembre	526.451	101	5.212	219.779	2.395	3.652.543	144,1
Diciembre	683.278	101	6.765	219.779	3.109	4.049.836	168,7
<b>Chubut</b>							
2011 Diciembre	312.529	44	7.103	65.621	4.763	2.096.463	149,1
2012 Noviembre	299.576	45	6.657	66.834	4.482	1.867.634	160,4
Diciembre	380.475	46	8.271	72.935	5.217	2.177.353	174,7
<b>Entre Ríos</b>							
2011 Diciembre	183.321	35	5.238	50.805	3.608	1.547.872	118,4
2012 Noviembre	173.277	36	4.813	51.730	3.350	1.316.923	131,6
Diciembre	219.392	36	6.094	51.730	4.241	1.450.666	151,2
<b>Mendoza</b>							
2011 Diciembre	583.275	119	4.901	184.771	3.157	4.450.107	131,1
2012 Noviembre	557.396	119	4.684	189.373	2.943	3.834.422	145,4
Diciembre	743.381	119	6.247	189.373	3.925	4.628.899	160,6
<b>Neuquén</b>							
2011 Diciembre	306.237	50	6.125	81.406	3.762	2.042.320	149,9
2012 Noviembre	296.090	50	5.922	82.238	3.600	1.777.963	166,5
Diciembre	384.941	50	7.699	82.238	4.681	1.993.744	193,1
<b>Salta</b>							
2011 Diciembre	167.703	18	9.317	47.134	3.558	1.185.944	141,4
2012 Noviembre	158.274	26	6.087	62.971	2.513	1.105.997	143,1
Diciembre	223.465	26	8.595	62.971	3.549	1.280.837	174,5
<b>Santa Fe</b>							
2011 Diciembre	463.126	70	6.616	148.714	3.114	2.988.021	155,0
2012 Noviembre	459.280	70	6.561	149.464	3.073	2.668.549	172,1
Diciembre	579.282	70	8.275	149.464	3.876	2.942.196	196,9
<b>Tucumán</b>							
2011 Diciembre	215.855	22	9.812	71.481	3.020	1.604.942	134,5
2012 Noviembre	206.151	24	8.590	73.407	2.808	1.330.003	155,0
Diciembre	277.031	26	10.655	79.581	3.481	1.699.007	163,1
<b>Otras provincias del Norte<sup>1</sup></b>							
2011 Diciembre	424.798	54	7.867	185.995	2.284	3.503.010	121,3
2012 Noviembre	439.809	66	6.664	209.876	2.096	3.317.173	132,6
Diciembre	591.138	66	8.957	209.876	2.817	4.071.306	145,2
<b>Otras provincias del Centro y del Oeste<sup>2</sup></b>							
2011 Diciembre	288.458	41	7.036	87.522	3.296	2.079.652	138,7
2012 Noviembre	277.079	44	6.297	95.084	2.914	1.812.636	152,9
Diciembre	375.671	43	8.737	94.813	3.962	2.160.742	173,9
<b>Otras provincias del Sur<sup>3</sup></b>							
2011 Diciembre	683.522	104	6.572	121.430	5.629	4.731.458	144,5
2012 Noviembre	692.751	114	6.077	128.918	5.374	4.463.140	155,2
Diciembre	871.533	116	7.513	132.516	6.577	4.869.764	179,0

<sup>1</sup> Comprende las provincias de Corrientes, Chaco, Formosa, Jujuy, Misiones y Santiago del Estero.

<sup>2</sup> Comprende las provincias de Catamarca, La Rioja, San Juan y San Luis.

<sup>3</sup> Comprende las provincias de La Pampa, Río Negro, Santa Cruz y Tierra del Fuego.

El personal ocupado total en el mes de diciembre de 2012 ascendió a 101.158 personas (cuadro 10).

Los salarios brutos promedio en el mes de diciembre de 2012 fueron \$19.772 para Gerentes, supervisores y otro personal jerárquico y \$9.916 para Cajeros, administrativos, repositores y otros (cuadro 12).

**Cuadro 10.** Personal ocupado asalariado, por categoría. Todas las cadenas

	Cantidad de personal ocupado			Variación porcentual		
	2011	2012		Mes anterior	Igual período año anterior	Del acumulado desde enero hasta cada mes del año respecto a igual período año anterior
	Diciembre	Noviembre	Diciembre			
<b>Total</b>	<b>99.404</b>	<b>99.600</b>	<b>101.158</b>	<b>1,6</b>	<b>1,8</b>	<b>0,5</b>
Gerentes, supervisores y otro personal jerárquico	12.066	11.636	11.671	0,3	-3,3	-2,5
Cajeros, administrativos, repositores y otros	87.338	87.964	89.487	1,7	2,5	0,9

**Cuadro 11.** Sueldos y salarios brutos y contribuciones patronales, por categoría. Todas las cadenas

	Monto en miles de pesos			Variación porcentual		
	2011	2012		Mes anterior	Igual período año anterior	Del acumulado desde enero hasta cada mes del año respecto a igual período año anterior
	Diciembre	Noviembre	Diciembre <sup>1</sup>			
<b>Total</b>						
Sueldos y salarios brutos	748.888	705.379	1.118.102	58,5	49,3	41,6
Contribuciones patronales	187.221	176.342	279.775	58,7	49,4	40,8
<b>Gerentes, supervisores y otro personal jerárquico</b>						
Sueldos y salarios brutos	160.527	148.046	230.758	55,9	43,8	42,3
Contribuciones patronales	40.130	37.008	57.687	55,9	43,8	41,2
<b>Cajeros, administrativos, repositores y otros</b>						
Sueldos y salarios brutos	588.361	557.333	887.344	59,2	50,8	41,4
Contribuciones patronales	147.091	139.334	222.088	59,4	51,0	40,6

**Cuadro 12.** Sueldos y salarios brutos promedio, por categoría. Todas las cadenas

	Monto en pesos			Variación porcentual		
	2011	2012		Mes anterior	Igual período año anterior	Del acumulado desde enero hasta cada mes del año respecto a igual período año anterior
	Diciembre	Noviembre	Diciembre <sup>1</sup>			
<b>Total</b>	<b>7.534</b>	<b>7.082</b>	<b>11.053</b>	<b>56,1</b>	<b>46,7</b>	<b>40,8</b>
Gerentes, supervisores y otro personal jerárquico	13.304	12.723	19.772	55,4	48,6	46,1
Cajeros, administrativos, repositores y otros	6.737	6.336	9.916	56,5	47,2	40,0

<sup>1</sup>Se incluye aguinaldo



La variación de precios implícitos de la Encuesta de Supermercados refleja las modificaciones de un conjunto acotado de precios de productos y no, obviamente, del total de precios de la economía, por lo cual no puede tomarse como una medida de la inflación. Dado el marco metodológico propio de cada encuesta, resulta técnicamente inviable realizar una comparación con otros indicadores de evolución de precios elaborados por el INDEC.

Por citar un ejemplo, el Índice de Precios al Consumidor (IPC) toma en cuenta un número considerablemente mayor de bienes, además de una amplia gama de servicios, a la vez que incluye precios de venta no sólo en supermercados sino en diversos tipos de comercios más pequeños.

**Cuadro 13.** Evolución de los Índices de Precios Implícitos (IPI) de la Encuesta de Supermercados.  
Índice base abril 2008=100

Período	2010	2011	2012	2013
	<b>116,2</b>	<b>126,8</b>	<b>139,6</b>	
Enero	110,5	121,1	132,8	145,7*
Febrero	112,4	122,5	134,5	
Marzo	113,8	123,6	135,6	
Abril	114,8	125,0	137,1	
Mayo	115,0	125,4	138,4	
Junio	115,8	126,1	138,9	
Julio	116,8	127,2	140,3	
Agosto	117,5	128,3	141,5	
Septiembre	118,3	129,5	142,8	
Octubre	119,2	129,8	143,5	
Noviembre	120,3	130,6	144,7	
Diciembre	120,5	131,9	145,4	

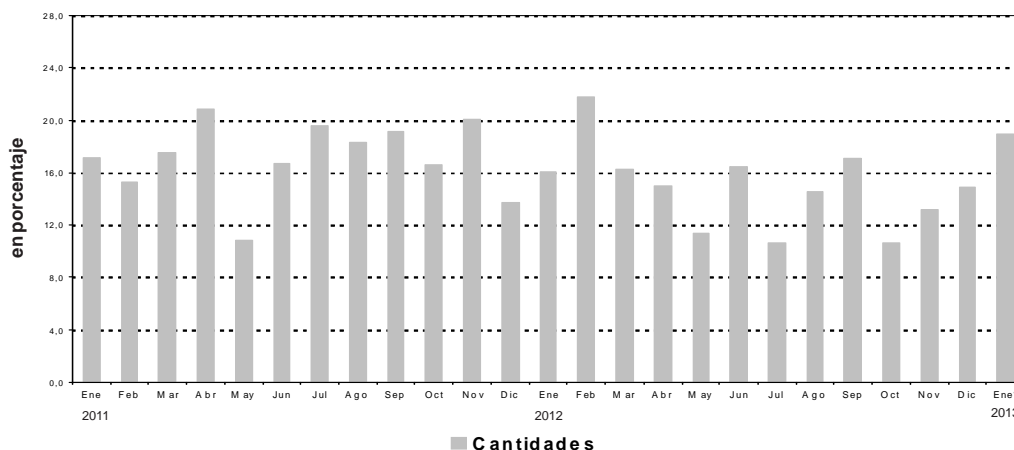
**Cuadro 14.** Variación interanual de los IPI de la Encuesta de Supermercados.  
Índice base abril 2008=100

Período	2010	2011	2012	2013
	<b>10,5</b>	<b>9,0</b>	<b>10,2</b>	
Enero	7,4	9,6	9,7	9,7*
Febrero	9,3	9,0	9,8	
Marzo	10,3	8,6	9,7	
Abril	10,9	8,9	9,7	
Mayo	10,7	9,0	10,4	
Junio	11,2	8,9	10,2	
Julio	11,6	8,9	10,3	
Agosto	11,2	9,2	10,3	
Septiembre	11,1	9,5	10,3	
Octubre	11,2	8,9	10,6	
Noviembre	11,0	8,6	10,8	
Diciembre	10,2	9,5	10,2	

**Cuadro 15.** Series a precios corrientes, a precios constantes, desestacionalizada a precios constantes, tendencia y sus variaciones. Índices base abril 2008=100

Periodo	Precios corrientes				Precios constantes				Desestacionalizada a Precios constantes				Tendencia ciclo		
	Serie	Variaciones porcentuales		Serie	Variaciones porcentuales		Serie	Variaciones porcentuales		Serie	Variaciones porcentuales		Serie	Variaciones porcentuales	
		mensual	interanual		mensual	interanual		mensual	interanual		mensual	interanual		mensual	interanual
<b>2010</b>															
Ene	143,9	-15,7	21,7	130,2	-16,6	13,2	133,0	3,9	13,7	130,6	1,7	130,6	1,7		
Feb	138,1	-4,0	23,9	122,9	-5,6	13,3	133,9	0,6	13,2	132,9	1,8	132,9	1,8		
Mar	152,5	10,4	24,1	133,9	9,0	12,6	135,2	1,0	14,0	135,3	1,7	135,3	1,7		
Abr	152,2	-0,2	24,4	132,6	-1,0	12,1	135,8	0,4	11,5	137,5	1,6	137,5	1,6		
May	160,7	5,6	29,6	139,8	5,4	17,1	141,5	4,2	18,1	139,5	1,5	139,5	1,5		
Jun	159,4	-0,8	32,4	137,6	-1,6	18,9	143,4	1,4	18,4	141,4	1,3	141,4	1,3		
Jul	169,8	6,6	29,6	145,5	5,7	16,2	142,3	-0,8	12,9	143,1	1,2	143,1	1,2		
Ago	167,0	-1,7	27,5	142,1	-2,3	14,7	144,1	1,3	18,2	144,7	1,1	144,7	1,1		
Sep	160,9	-3,7	32,0	136,0	-4,3	18,9	145,6	1,0	18,5	146,3	1,1	146,3	1,1		
Oct	180,0	11,9	32,0	151,1	11,1	18,8	146,7	0,7	17,5	148,0	1,1	148,0	1,1		
Nov	173,4	-3,7	30,0	144,2	-4,6	17,2	150,4	2,5	19,4	149,7	1,2	149,7	1,2		
Dic	229,5	32,3	34,5	190,5	32,1	22,0	154,9	3,0	21,0	151,5	1,2	151,5	1,2		
<b>2011</b>															
Ene	184,7	-19,5	28,3	152,5	-19,9	17,1	152,8	-1,4	14,9	153,4	1,3	153,4	1,3		
Feb	173,6	-6,0	25,7	141,7	-7,1	15,3	154,1	0,9	15,2	155,5	1,3	155,5	1,3		
Mar	194,6	12,1	27,6	157,4	11,1	17,6	159,5	3,5	18,0	157,7	1,4	157,7	1,4		
Abr	200,4	3,0	31,7	160,3	1,8	20,9	159,4	0,0	17,4	160,1	1,5	160,1	1,5		
May	194,3	-3,0	20,9	154,9	-3,4	10,8	162,4	1,9	14,8	162,7	1,6	162,7	1,6		
Jun	202,4	4,2	27,0	160,6	3,7	16,7	166,3	2,4	15,9	165,3	1,6	165,3	1,6		
Jul	221,3	9,3	30,3	174,0	8,3	19,6	167,3	0,6	17,6	168,0	1,6	168,0	1,6		
Ago	215,6	-2,6	29,1	168,1	-3,4	18,3	171,8	2,7	19,2	170,5	1,5	170,5	1,5		
Sep	209,9	-2,6	30,5	162,1	-3,6	19,2	173,0	0,7	18,8	172,8	1,4	172,8	1,4		
Oct	228,6	8,9	27,0	176,2	8,7	16,6	172,8	-0,1	17,7	174,9	1,2	174,9	1,2		
Nov	226,1	-1,1	30,3	173,1	-1,8	20,0	180,3	4,3	19,9	176,8	1,1	176,8	1,1		
Dic	285,9	26,5	24,6	216,7	25,2	13,8	176,1	-2,3	13,6	178,5	1,0	178,5	1,0		
<b>2012</b>															
Ene	235,2	-17,8	27,3	177,0	-18,3	16,1	178,9	1,6	17,1	180,1	0,9	180,1	0,9		
Feb	232,1	-1,3	33,7	172,6	-2,5	21,8	182,0	1,7	18,1	181,6	0,9	181,6	0,9		
Mar	248,1	6,9	27,5	183,0	6,0	16,3	178,5	-1,9	11,9	183,2	0,9	183,2	0,9		
Abr	252,8	1,9	26,1	184,4	0,8	15,0	187,4	5,0	17,5	185,0	0,9	185,0	0,9		
May	238,6	-5,6	22,8	172,5	-6,5	11,4	183,5	-2,0	13,0	186,9	1,1	186,9	1,1		
Jun	259,7	8,8	28,3	187,0	8,4	16,4	186,8	1,8	12,4	189,1	1,2	189,1	1,2		
Jul	270,2	4,0	22,1	192,5	2,9	10,6	192,5	3,0	15,0	191,5	1,3	191,5	1,3		
Ago	272,5	0,9	26,4	192,6	0,1	14,6	194,2	0,9	13,0	194,1	1,4	194,1	1,4		
Sep	270,9	-0,6	29,1	189,8	-1,5	17,1	195,7	0,7	13,1	196,8	1,4	196,8	1,4		
Oct	279,6	3,2	22,3	194,9	2,7	10,6	200,3	2,4	15,9	199,5	1,4	199,5	1,4		
Nov	283,6	1,4	25,4	196,0	0,6	13,2	202,1	0,9	12,1	202,1	1,3	202,1	1,3		
Dic	361,8	27,6	26,5	248,9	27,0	14,9	205,6	1,7	16,8	204,6	1,2	204,6	1,2		
<b>2013</b>															
Ene*	306,8	-15,2	30,5	210,5	-15,4	18,9	215,3	4,7	20,3	206,8	1,1	206,8	1,1		

**Gráfico5.** Cantidades, variación porcentual respecto a igual período del año anterior.



### Síntesis metodológica

Los cálculos requeridos para los índices originales de este informe requieren deflataciones de precios a abril 2008. Para eso, se construyen índices de precios Laspeyres, con ponderadores y relativos de precios derivados del IPC dentro de cada Grupo de artículos. Un detalle con fórmulas aparece en [www.indec.gov.ar](http://www.indec.gov.ar) / Comercio y servicios / Comercio/ Supermercados / Descripción de la Construcción de los Índices.

### Cuadro 13 - Cálculo del IPI.

Se trata de una serie de valores del Índice de Precios Implícitos. El valor mensual surge como el cociente de la facturación a precios corrientes y la facturación deflactada con precios de abril de 2008.

### Cuadro 15

- **Cálculo de la serie a Precios Corrientes.** La serie utiliza como base la facturación de abril de 2008.

- **Cálculo de la serie de IVF a precios constantes.** La serie se calcula con la facturación de cada mes a precios de abril de 2008 por la facturación promedio del mes base.

### Características del ajuste estacional

Como es habitual anualmente, se revisaron las opciones para la modelización. Una nueva política de tratamiento de series prevé, en adelante, una posible revisión de características del ajuste cada 6 meses.

- Modelo ajustado: ARIMA log (2 1 2)(0 1 1)<sub>12</sub>
- Ajuste de efecto por días de actividad (efecto trading days)
- Ajuste de efecto fin de semana largo del 1 de enero
- Ajuste de efecto pascuas con 8 días de impacto gradual
- Ajuste por largo de mes
- Ajuste de variación por outliers

### Estimación de la Tendencia Ciclo

La tendencia ciclo se estima utilizando la metodología recomendada por la Dra. Estela Dagum. Esta consiste esencialmente en un suavizado especial de la serie desestacionalizada obtenida mediante un post procesamiento utilizando opciones específicas. Dichas opciones son:

- Extensión de la serie desestacionalizada modificada por valores extremos con el modelo Arima log (0 1 1)(0 0 1)<sub>12</sub>.
- Henderson de 13 términos para estimar la tendencia usando límites más estrictos para la identificación y reemplazo de los valores extremos.

Para mayor información acerca del ajuste estacional y estimación de la Tendencia para este índice, se puede consultar la Síntesis Metodológica que está disponible en la Dirección de Difusión del INDEC.

### Signos convencionales

- \* Dato provisorio
- Dato igual a cero
- Dato ínfimo, menos de la mitad del último dígito mostrado
- . Dato no registrado
- ... Dato no disponible a la fecha de presentación de los resultados
- /// Dato que no corresponde presentar debido a la naturaleza de las cosas o del cálculo
- s Dato confidencial por aplicación de las reglas del secreto estadístico
- e Dato estimado por extrapolación, proyección o imputación