



Buenos Aires, 30 de marzo de 2011

Encuesta de Supermercados Febrero de 2011

La Encuesta de Supermercados releva información de 66 empresas distribuidas en todo el territorio nacional.

Ventas a precios corrientes con estacionalidad

Las ventas a precios corrientes comprendidas en la encuesta sumaron \$5.642,7 millones, lo cual representa una suba de 25,9% respecto al mismo mes del año anterior.

La variación interanual de las ventas del primer bimestre del año 2011 fue de 27,2%.

Ventas a precios constantes desestacionalizadas

La evolución interanual de las ventas del mes de febrero de 2011 registró una variación positiva de 15,5%.

La tendencia ciclo registró una variación positiva de 0,5% con relación al mes inmediatamente anterior.

Las ventas desestacionalizadas a precios constantes aumentaron 0,4% con respecto a enero de 2011.

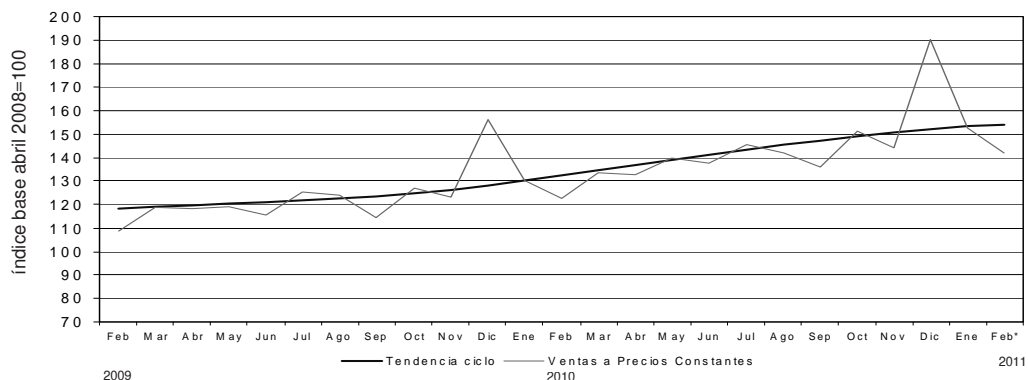
Cuadro 1. Evolución de las ventas a precios corrientes. Variaciones porcentuales

Período	Ventas en millones de pesos	Mes anterior	Variación porcentual	
			Igual período año anterior	Del acumulado desde enero hasta cada mes del año respecto a igual período año anterior
2009	50.089,2	///	16,1	///
2010	64.491,7	///	28,8	///
2010 Feb	4.481,0	-4,0	23,9	22,8
2011 Ene	5.992,9	-19,5	28,3	28,3
Feb*	5.642,7	-5,8	25,9	27,2

Cuadro 2. Ventas a precios constantes. Series desestacionalizada y tendencia ciclo. Variaciones porcentuales

Período	Mes anterior		Igual período año anterior
	Desestacionalizada	Tendencia ciclo	Desestacionalizada
2010 Feb	0,2	1,7	13,2
2011 Ene	0,7	0,7	15,3
Feb*	0,4	0,5	15,5

Gráfico 1. Evolución mensual de las series de ventas a precios constantes y tendencia ciclo



Los 24 partidos de la provincia de Buenos Aires comprenden: Almirante Brown, Avellaneda, Berazategui, Esteban Echeverría, Ezeiza, Florencio Varela, General San Martín, Hurlingham, Ituzaingó, José C. Paz, La Matanza, Lanús, Lomas de Zamora, Malvinas Argentinas, Merlo, Moreno, Morón, Quilmes, San Fernando, San Isidro, San Miguel, Tigre, Tres de Febrero y Vicente López.

Este relevamiento, de periodicidad mensual, es representativo de la actividad de una nómina de empresas de supermercados que cuentan por lo menos con alguna boca de expendio cuya superficie de ventas supera los 300 m².

Los datos que aquí se presentan tienen carácter provisorio, dado que la información se recopila y actualiza permanentemente, pudiendo ser modificados de acuerdo con nueva información suministrada por las empresas.

Serie de ventas a precios corrientes sin desestacionalizar

Análisis de los resultados de enero de 2011

La variación interanual de las ventas totales a precios corrientes registró un aumento de 28,3%. En este caso, las jurisdicciones donde se registraron las subas más importantes fueron Entre Ríos (37,9%), Salta (37,1%), Otras provincias del Sur (36,7%), Chubut (35,8%) y Otras provincias del Norte (35,4%).

Cuadro 3. Evolución de las ventas a precios corrientes, por jurisdicción. Variaciones porcentuales

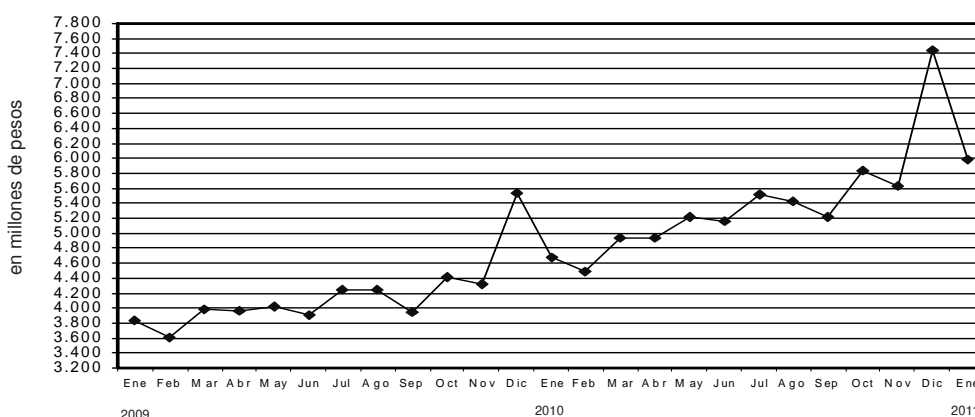
Jurisdicción	Ventas a precios corrientes			Variación porcentual		
	2010		2011	Mes anterior	Igual período año anterior	Del acumulado desde enero hasta cada mes del año respecto a igual período año anterior
	Enero	Diciembre	Enero			
	miles de pesos					
Total	4.669.607	7.448.224	5.992.887	-19,5	28,3	28,3
Ciudad de Buenos Aires	744.451	1.199.508	918.605	-23,4	23,4	23,4
24 partidos de la provincia de Buenos Aires	1.140.183	1.907.282	1.462.287	-23,3	28,3	28,3
Resto de Buenos Aires	735.276	1.065.061	946.807	-11,1	28,8	28,8
Córdoba	322.942	481.723	401.210	-16,7	24,2	24,2
Chubut	145.283	230.380	197.363	-14,3	35,8	35,8
Entre Ríos	86.229	143.823	118.949	-17,3	37,9	37,9
Mendoza	307.165	453.268	376.226	-17,0	22,5	22,5
Neuquén	158.128	241.706	200.899	-16,9	27,0	27,0
Salta	65.988	118.868	90.501	-23,9	37,1	37,1
Santa Fe	223.861	379.521	286.848	-24,4	28,1	28,1
Tucumán	94.965	168.675	123.706	-26,7	30,3	30,3
Otras provincias del Norte ¹	183.818	316.078	248.964	-21,2	35,4	35,4
Otras provincias del Centro y del Oeste ²	143.446	229.930	185.996	-19,1	29,7	29,7
Otras provincias del Sur ³	317.872	512.401	434.526	-15,2	36,7	36,7

¹ Comprende las provincias de Corrientes, Chaco, Formosa, Jujuy, Misiones y Santiago del Estero.

² Comprende las provincias de Catamarca, La Rioja, San Juan y San Luis.

³ Comprende las provincias de La Pampa, Río Negro, Santa Cruz y Tierra del Fuego.

Gráfico 2. Evolución mensual de las ventas totales a precios corrientes

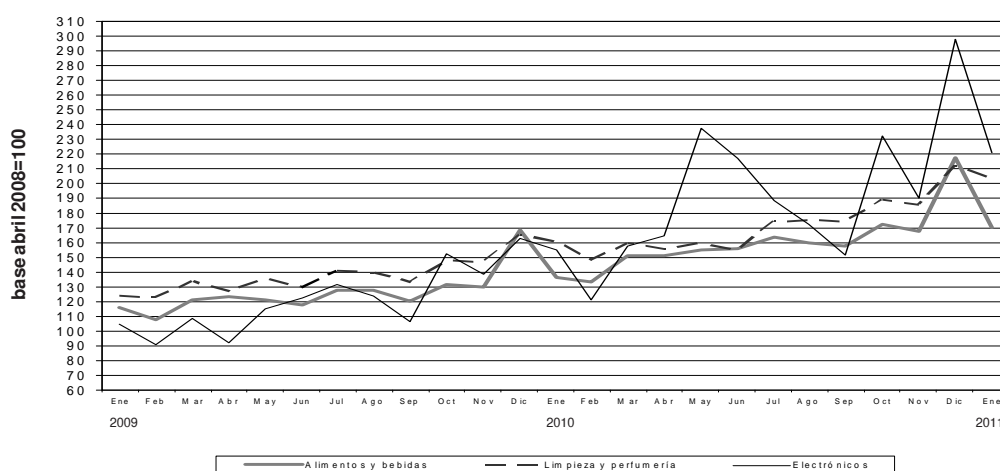


En la variación interanual de las ventas a precios corrientes por grupo de artículos, se observan los aumentos más significativos en Alimentos preparados y rotisería (47,3%), Indumentaria, calzado y textiles para el hogar (45,6%), Otros (43,2%), Electrónicos y artículos para el hogar (42,3%) y Panadería (31,2%).

Cuadro 4. Evolución de las ventas a precios corrientes, por grupos de artículos. Variaciones porcentuales

Grupos de artículos	Ventas a precios corrientes			Variación porcentual		
	2010		2011	Mes anterior	Igual período año anterior	Del acumulado desde enero hasta cada mes del año respecto a igual período año anterior
	Enero	Diciembre	Enero			
	miles de pesos					
Total	4.669.607	7.448.224	5.992.887	-19,5	28,3	28,3
Alimentos y bebidas	3.091.998	4.938.303	3.855.852	-21,9	24,7	24,7
Bebidas	550.314	1.084.072	671.072	-38,1	21,9	21,9
Almacén	1.128.563	1.805.622	1.418.420	-21,4	25,7	25,7
Panadería	117.157	182.355	153.730	-15,7	31,2	31,2
Lácteos	469.426	626.312	585.097	-6,6	24,6	24,6
Carnes	558.570	887.195	713.204	-19,6	27,7	27,7
Verdulería y frutería	200.612	242.436	215.114	-11,3	7,2	7,2
Alimentos preparados y rotisería	67.356	110.311	99.215	-10,1	47,3	47,3
Artículos de limpieza y perfumería	717.370	943.188	905.060	-4,0	26,2	26,2
Indumentaria, calzado y textiles para el hogar	106.005	188.723	154.366	-18,2	45,6	45,6
Electrónicos y artículos para el hogar	275.044	528.878	391.382	-26,0	42,3	42,3
Otros	479.190	849.132	686.227	-19,2	43,2	43,2

Gráfico 3. Evolución mensual de las ventas a precios corrientes por grupos de artículos



Las ventas a precios corrientes del mes de enero de 2011 totalizaron \$5.992,9 millones. De ese total, \$5.007,9 millones (83,6%) corresponden a las grandes cadenas y \$985 millones (16,4%), a las medianas.

Las ventas de las cadenas grandes y medianas registraron en el mes de enero de 2011, con respecto a enero de 2010, un incremento de 28,4% y 27,8%, respectivamente.

Las ventas por metro cuadrado a precios corrientes en las cadenas grandes y medianas totalizaron \$2.365 y \$1.879, respectivamente, registrándose en la variación interanual alzas de 20,9% en el caso de las grandes cadenas y de 26,5% en lo que respecta a las medianas.

La variación interanual de las ventas por metro cuadrado a precios constantes refleja que las cadenas grandes y medianas registraron aumentos de 10,3% y 15,5%, respectivamente (cuadro 7).

Cuadro 5. Ventas a precios corrientes, según tipo de cadena. Variaciones porcentuales

Tipo de cadena	Monto en miles de pesos			Variación porcentual		
	2010		2011	Mes anterior	Igual período año anterior	Del acumulado desde enero hasta cada mes del año respecto a igual período año anterior
	Enero	Diciembre	Enero			
Todas las cadenas	4.669.607	7.448.224	5.992.887	-19,5	28,3	28,3
Cadenas grandes	3.899.169	6.264.713	5.007.920	-20,1	28,4	28,4
Cadenas medianas	770.438	1.183.511	984.967	-16,8	27,8	27,8

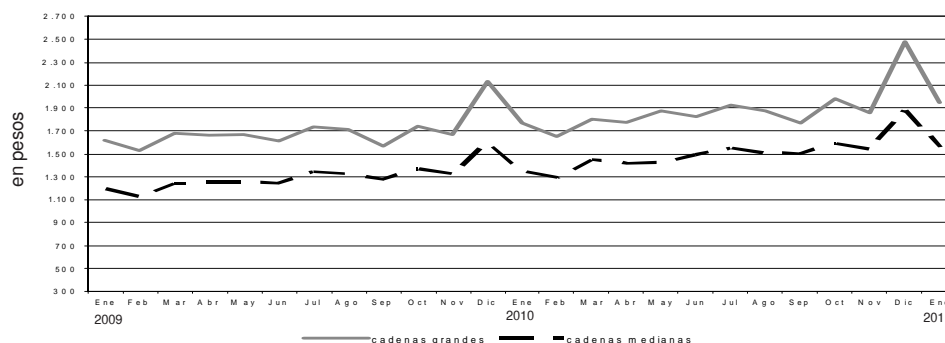
Cuadro 6. Ventas a precios corrientes por metro cuadrado en pesos, según tipo de cadena. Variaciones porcentuales

Tipo de cadena	Monto en pesos			Variación porcentual		
	2010		2011	Mes anterior	Igual período año anterior	Del acumulado desde enero hasta cada mes del año respecto a igual período año anterior
	Enero	Diciembre	Enero			
Todas las cadenas	1.859	2.839	2.268	-20,1	22,0	22,0
Cadenas grandes	1.956	2.984	2.365	-20,7	20,9	20,9
Cadenas medianas	1.485	2.258	1.879	-16,8	26,5	26,5

Cuadro 7. Ventas a precios constantes por metro cuadrado en pesos, según tipo de cadena. Variaciones porcentuales

Tipo de cadenas	Monto en pesos			Variación porcentual		
	2010		2011	Mes anterior	Igual período año anterior	Del acumulado desde enero hasta cada mes del año respecto a igual período año anterior
	Enero	Diciembre	Enero			
Todas las cadenas	1.682	2.356	1.873	-20,5	11,4	11,3
Cadenas grandes	1.770	2.476	1.953	-21,1	10,3	10,3
Cadenas medianas	1.344	1.874	1.552	-17,2	15,5	15,5

Gráfico 4. Evolución mensual de las ventas a precios constantes por metro cuadrado, según tipo de cadena



Cuadro 8. Ventas a precios corrientes por grupos de artículos, según jurisdicción.

Período	Grupos de artículos										Otros	
	Total	Bebidas	Almacén	Panadería	Lácteos	Carnes	Verdulería y frutería	Alimentos preparados y rotisería	Artículos de limpieza y perfumería	Indumentaria, calzado y textiles para el hogar		Electrónicos y artículos para el hogar
Total												
2010 Enero	4.669.607	550.314	1.128.563	117.157	469.426	558.570	200.612	67.356	717.370	106.005	275.044	479.190
Diciembre	7.448.224	1.084.072	1.805.622	182.355	626.312	887.195	242.436	110.311	943.188	188.723	528.878	849.132
2011 Enero	5.992.887	671.072	1.418.420	153.730	585.097	713.204	215.114	99.215	905.060	154.366	391.382	686.227
Ciudad de Buenos Aires												
2010 Enero	744.451	92.799	164.435	24.852	81.924	81.436	39.417	15.447	116.743	12.882	47.895	66.621
Diciembre	1.199.508	186.217	271.849	42.724	117.850	140.491	48.892	27.890	144.885	21.050	79.535	118.125
2011 Enero	918.605	108.505	204.276	32.385	102.600	107.245	41.565	22.223	136.988	16.728	57.792	88.298
24 partidos de la Provincia de Buenos Aires												
2010 Enero	1.140.183	151.061	279.781	26.079	110.165	113.663	34.779	16.065	179.910	25.627	90.901	112.152
Diciembre	1.907.282	320.085	469.380	45.535	160.169	195.459	46.787	28.440	234.065	43.022	170.174	194.166
2011 Enero	1.462.287	186.283	357.418	35.664	143.017	145.605	38.864	25.404	221.563	35.841	119.220	153.408
Resto de Buenos Aires												
2010 Enero	735.276	96.832	165.434	21.749	76.695	79.688	33.786	8.436	121.122	16.135	39.339	76.060
Diciembre	1.065.061	163.169	242.771	26.698	96.440	115.278	37.340	11.878	140.311	26.993	70.110	134.073
2011 Enero	946.807	117.124	209.005	28.118	102.875	105.666	38.045	12.469	146.218	23.263	54.560	109.464
Córdoba												
2010 Enero	322.942	35.947	74.948	6.119	31.067	43.802	15.678	2.710	39.473	7.649	19.999	45.550
Diciembre	481.723	68.012	127.519	8.314	32.924	52.594	15.571	3.735	55.609	15.579	42.473	59.393
2011 Enero	401.210	46.173	100.994	8.168	31.625	47.751	15.568	4.004	54.182	11.849	31.741	49.155
Chubut												
2010 Enero	145.283	16.549	36.210	3.659	16.193	19.145	8.844	3.039	23.650	3.972	3.257	10.765
Diciembre	230.380	33.399	57.596	4.930	22.773	33.595	11.165	3.839	31.162	6.797	5.968	19.156
2011 Enero	197.363	21.330	44.708	4.764	22.441	26.682	10.201	4.036	30.172	6.327	5.772	20.930
Entre Ríos												
2010 Enero	86.229	10.812	19.736	1.796	8.158	5.877	2.936	705	15.643	2.272	6.468	11.826
Diciembre	143.823	21.469	30.467	2.778	11.482	8.706	3.439	1.384	20.928	4.113	13.070	25.987
2011 Enero	118.949	13.189	25.006	2.351	11.081	7.581	3.227	1.286	20.171	3.563	11.059	20.435
Mendoza												
2010 Enero	307.165	27.137	91.338	6.198	23.478	49.686	7.494	3.060	49.966	6.545	12.248	30.015
Diciembre	453.268	49.632	138.288	9.436	22.987	68.977	7.934	4.110	71.361	10.882	18.673	50.988
2011 Enero	376.226	33.638	112.801	7.537	21.395	58.752	7.358	3.906	65.740	8.774	14.197	42.128

en miles de pesos

Cuadro 8. (conclusión)

Período	Grupos de artículos											Otros
	Total	Bebidas	Almacén	Panadería	Lácteos	Carnes	Verdulería y frutería	Alimentos preparados y rotisería	Artículos de limpieza y perfumería	Indumentaria, calzado y textiles para el hogar	Electrónicos y artículos para el hogar	
en miles de pesos												
Neuquén												
2010 Enero	158.128	18.162	33.292	3.644	14.603	22.022	8.335	3.886	21.483	5.511	5.367	21.823
Diciembre	241.706	31.382	53.784	4.944	19.746	39.185	9.434	4.820	28.052	8.438	8.437	33.484
2011 Enero	200.899	20.490	43.192	4.400	19.398	33.196	8.733	4.826	26.720	6.445	6.804	26.695
Salta												
2010 Enero	65.988	5.794	17.423	1.339	6.928	13.168	1.892	507	11.075	716	1.938	5.208
Diciembre	118.868	14.959	24.732	2.500	7.463	24.012	1.909	1.169	17.092	2.261	7.536	15.235
2011 Enero	90.501	7.308	19.093	1.937	6.911	17.193	1.564	996	16.462	1.873	4.669	12.495
Santa Fe												
2010 Enero	223.861	22.347	56.943	5.970	20.280	22.490	9.980	4.096	33.560	6.694	15.780	25.721
Diciembre	379.521	47.191	99.218	9.971	28.754	34.000	11.840	6.785	46.977	13.603	30.787	50.395
2011 Enero	286.848	25.194	72.993	7.196	23.647	26.319	10.131	4.849	43.663	10.296	24.991	37.569
Tucumán												
2010 Enero	94.965	8.008	22.042	2.006	10.816	18.123	3.527	979	13.404	1.815	3.480	10.765
Diciembre	168.675	20.824	33.505	3.690	12.533	25.995	3.229	1.989	22.664	4.541	14.166	25.539
2011 Enero	123.706	10.632	24.222	2.677	10.687	18.896	2.434	1.783	20.545	3.392	8.576	19.862
Otras provincias del Norte¹												
2010 Enero	183.818	16.451	53.545	3.603	20.551	26.774	6.999	2.652	20.262	3.676	9.303	20.002
Diciembre	316.078	35.720	81.664	6.282	25.941	39.407	9.251	5.084	35.989	8.704	26.804	41.232
2011 Enero	248.964	21.628	63.585	5.564	23.739	28.107	6.044	4.651	32.497	7.196	21.169	34.784
Otras provincias del Centro y del Oeste²												
2010 Enero	143.446	12.622	37.791	2.856	10.948	19.429	4.475	1.735	22.054	3.310	8.152	20.074
Diciembre	229.930	24.794	57.957	4.959	13.660	30.016	5.377	2.710	30.833	6.107	16.907	36.610
2011 Enero	185.996	14.588	46.257	3.729	12.831	24.328	4.626	2.725	28.646	4.981	11.763	31.522
Otras provincias del Sur³												
2010 Enero	317.872	35.793	75.645	7.287	37.620	43.267	22.470	4.039	49.025	9.201	10.917	22.608
Diciembre	512.401	67.219	116.892	9.594	53.590	79.480	30.268	6.478	63.260	16.633	24.238	44.749
2011 Enero	434.526	44.990	94.870	9.240	52.850	65.883	26.754	6.057	61.493	13.838	19.069	39.482

¹ Comprende las provincias de Corrientes, Chaco, Formosa, Jujuy, Misiones y Santiago del Estero.

² Comprende las provincias de Catamarca, La Rioja, San Juan y San Luis.

³ Comprende las provincias de La Pampa, Río Negro, Santa Cruz y Tierra del Fuego.

Cuadro 9. Ventas totales, ventas por boca, ventas por metro cuadrado y ventas por operación a precios corrientes, según jurisdicción

Período	Ventas totales en miles de pesos	Número de bocas	Ventas por boca en miles de pesos	Superficie del área de ventas en m ²	Ventas por m ² en pesos	Número de operaciones	Ventas por operación en pesos
Total							
2010 Enero	4.669.607	1.635	2.856	2.512.271	1.859	58.667.660	79,6
Diciembre	7.448.224	1.681	4.431	2.623.811	2.839	66.740.439	111,6
2011 Enero	5.992.887	1.689	3.548	2.641.970	2.268	58.758.550	102,0
Ciudad de Buenos Aires							
2010 Enero	744.451	382	1.949	385.424	1.932	10.969.999	67,9
Diciembre	1.199.508	390	3.076	393.058	3.052	12.693.669	94,5
2011 Enero	918.605	394	2.331	393.853	2.332	10.799.238	85,1
24 partidos de la Provincia de Buenos Aires							
2010 Enero	1.140.183	402	2.836	691.373	1.649	12.602.067	90,5
Diciembre	1.907.282	412	4.629	741.227	2.573	15.295.574	124,7
2011 Enero	1.462.287	413	3.541	747.182	1.957	12.094.269	120,9
Resto de Buenos Aires							
2010 Enero	735.276	251	2.929	345.791	2.126	8.684.769	84,7
Diciembre	1.065.061	258	4.128	359.641	2.961	9.029.934	117,9
2011 Enero	946.807	260	3.642	364.252	2.599	9.074.931	104,3
Córdoba							
2010 Enero	322.942	95	3.399	211.804	1.525	4.095.467	78,9
Diciembre	481.723	99	4.866	217.483	2.215	4.305.925	111,9
2011 Enero	401.210	98	4.094	217.141	1.848	3.966.334	101,2
Chubut							
2010 Enero	145.283	40	3.632	51.033	2.847	1.825.492	79,6
Diciembre	230.380	40	5.760	51.033	4.514	1.963.750	117,3
2011 Enero	197.363	42	4.699	58.173	3.393	1.877.538	105,1
Entre Ríos							
2010 Enero	86.229	32	2.695	45.466	1.897	1.247.472	69,1
Diciembre	143.823	34	4.230	49.479	2.907	1.478.336	97,3
2011 Enero	118.949	34	3.499	49.479	2.404	1.325.827	89,7
Mendoza							
2010 Enero	307.165	111	2.767	166.473	1.845	4.076.103	75,4
Diciembre	453.268	111	4.083	166.238	2.727	4.312.246	105,1
2011 Enero	376.226	111	3.389	166.238	2.263	3.824.623	98,4
Neuquén							
2010 Enero	158.128	46	3.438	76.022	2.080	1.940.281	81,5
Diciembre	241.706	48	5.036	80.235	3.012	1.985.001	121,8
2011 Enero	200.899	48	4.185	80.235	2.504	1.908.012	105,3
Salta							
2010 Enero	65.988	15	4.399	37.390	1.765	974.375	67,7
Diciembre	118.868	16	7.429	40.856	2.909	1.150.710	103,3
2011 Enero	90.501	16	5.656	40.856	2.215	994.270	91,0
Santa Fe							
2010 Enero	223.861	68	3.292	142.652	1.569	2.546.595	87,9
Diciembre	379.521	70	5.422	147.775	2.568	2.994.843	126,7
2011 Enero	286.848	70	4.098	147.775	1.941	2.531.930	113,3
Tucumán							
2010 Enero	94.965	19	4.998	64.835	1.465	1.285.294	73,9
Diciembre	168.675	20	8.434	65.785	2.564	1.559.447	108,2
2011 Enero	123.706	20	6.185	65.785	1.880	1.279.002	96,7
Otras provincias del Norte¹							
2010 Enero	183.818	43	4.275	115.019	1.598	2.599.675	70,7
Diciembre	316.078	47	6.725	117.515	2.690	3.314.601	95,4
2011 Enero	248.964	47	5.297	117.515	2.119	2.891.252	86,1
Otras provincias del Centro y del Oeste²							
2010 Enero	143.446	39	3.678	82.522	1.738	1.806.847	79,4
Diciembre	229.930	41	5.608	86.912	2.646	2.060.967	111,6
2011 Enero	185.996	41	4.536	86.912	2.140	1.827.457	101,8
Otras provincias del Sur³							
2010 Enero	317.872	92	3.455	96.467	3.295	4.013.224	79,2
Diciembre	512.401	95	5.394	106.574	4.808	4.595.436	111,5
2011 Enero	434.526	95	4.574	106.574	4.077	4.363.867	99,6

¹ Comprende las provincias de Corrientes, Chaco, Formosa, Jujuy, Misiones y Santiago del Estero.

² Comprende las provincias de Catamarca, La Rioja, San Juan y San Luis.

³ Comprende las provincias de La Pampa, Río Negro, Santa Cruz y Tierra del Fuego.

El personal ocupado total en el mes de enero de 2011 ascendió a 99.568 personas.

Los salarios brutos promedio en el mes de enero de 2011 fueron \$7.014 para Gerentes, supervisores y otro personal jerárquico y \$3.319 para Cajeros, administrativos, repositores y otros (cuadro 12).

Cuadro 10. Personal ocupado asalariado, por categoría. Todas las cadenas

	Cantidad de personal ocupado			Variación porcentual		
	2010		2011	Mes anterior	Igual período año anterior	Del acumulado desde enero hasta cada mes del año respecto a igual período año anterior
	Enero	Diciembre	Enero			
Total	96.986	98.499	99.568	1,1	2,7	2,7
Gerentes, supervisores y otro personal jerárquico	10.705	11.376	11.469	0,8	7,1	7,1
Cajeros, administrativos, repositores y otros	86.281	87.123	88.099	1,1	2,1	2,1

Cuadro 11. Sueldos y salarios brutos y contribuciones patronales, por categoría. Todas las cadenas

	Monto en miles de pesos			Variación porcentual		
	2010		2011	Mes anterior	Igual período año anterior	Del acumulado desde enero hasta cada mes del año respecto a igual período año anterior
	Enero	Diciembre ¹	Enero			
Total						
Sueldos y salarios brutos	250.532	516.764	372.834	-27,9	48,8	48,8
Contribuciones patronales	62.809	129.190	95.769	-25,9	52,5	52,5
Gerentes, supervisores y otro personal jerárquico						
Sueldos y salarios brutos	59.313	106.404	80.444	-24,4	35,6	35,6
Contribuciones patronales	14.833	26.600	20.357	-23,5	37,2	37,2
Cajeros, administrativos, repositores y otros						
Sueldos y salarios brutos	191.219	410.360	292.390	-28,7	52,9	52,9
Contribuciones patronales	47.976	102.590	75.412	-26,5	57,2	57,2

Cuadro 12. Sueldos y salarios brutos promedio, por categoría. Todas las cadenas

	Monto en pesos			Variación porcentual		
	2010		2011	Mes anterior	Igual período año anterior	Del acumulado desde enero hasta cada mes del año respecto a igual período año anterior
	Enero	Diciembre ¹	Enero			
Total	2.583	5.246	3.745	-28,6	45,0	45,0
Gerentes, supervisores y otro personal jerárquico	5.541	9.353	7.014	-25,0	26,6	26,6
Cajeros, administrativos, repositores y otros	2.216	4.710	3.319	-29,5	49,8	49,8

¹Se incluye aguinaldo

La variación de precios implícitos de la Encuesta de Supermercados refleja las modificaciones de un conjunto acotado de precios de productos y no, obviamente, del total de precios de la economía, por lo cual no puede tomarse como una medida de la inflación. Dado el marco metodológico propio de cada encuesta, resulta técnicamente inviable realizar una comparación con otros indicadores de evolución de precios elaborados por el INDEC.

Por citar un ejemplo, el Índice de Precios al Consumidor (IPC) toma en cuenta un número considerablemente mayor de bienes, además de una amplia gama de servicios, a la vez que incluye precios de venta no sólo en supermercados sino en diversos tipos de comercios más pequeños.

Cuadro 13. Evolución de los Índices de Precios Implícitos (IPI) de la Encuesta de Supermercados.
Índice base abril 2008=100

Período	2008	2009	2010	2011
	100,6	105,2	116,2	
Enero	97,4	102,9	110,5	121,1
Febrero	98,3	102,8	112,4	122,3*
Marzo	99,3	103,2	113,8	
Abril	100,0	103,5	114,8	
Mayo	100,1	103,9	115,0	
Junio	100,8	104,1	115,8	
Julio	100,4	104,7	116,8	
Agosto	101,0	105,7	117,5	
Septiembre	101,5	106,5	118,3	
Octubre	102,1	107,2	119,2	
Noviembre	102,8	108,4	120,3	
Diciembre	102,9	109,3	120,5	

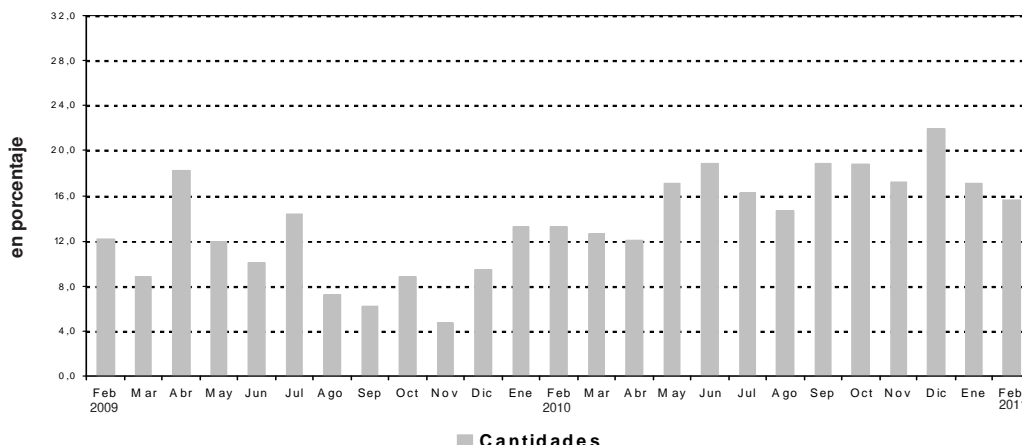
Cuadro 14. Variación interanual de los IPI de la Encuesta de Supermercados.
Índice base abril 2008=100

Período	2008	2009	2010	2011
	5,8	4,6	10,5	
Enero	9,3	5,6	7,4	9,6
Febrero	9,0	4,6	9,3	8,8*
Marzo	8,6	3,9	10,3	
Abril	7,9	3,5	10,9	
Mayo	4,6	3,8	10,7	
Junio	4,7	3,3	11,2	
Julio	2,7	4,3	11,6	
Agosto	1,5	4,7	11,2	
Septiembre	4,3	4,9	11,1	
Octubre	4,3	5,0	11,2	
Noviembre	6,6	5,4	11,0	
Diciembre	6,6	6,2	10,2	

Cuadro 15. Series a precios corrientes, a precios constantes, desestacionalizada a precios constantes, tendencia y sus variaciones. Índices base abril 2008=100

Periodo	Precios corrientes				Precios constantes				Desestacionalizada a Precios constantes				Tendencia ciclo		
	Serie	Variaciones porcentuales		Serie	Variaciones porcentuales		Serie	Variaciones porcentuales		Serie	Variaciones porcentuales		Serie	Variaciones porcentuales	
		mensual	interanual		mensual	interanual		mensual	interanual		mensual	interanual		mensual	interanual
2008 Ene	93,2	-22,1	36,6	95,7	-22,8	24,9	100,1	0,7	24,8	99,4	2,3	99,4	0,7	24,8	2,3
Feb	95,0	1,9	42,7	96,7	1,0	31,0	101,6	1,5	26,0	101,6	2,2	101,6	1,5	26,0	2,2
Mar	108,5	14,2	41,0	109,3	13,0	29,5	103,8	2,1	26,3	103,8	2,1	103,8	2,1	26,3	2,1
Abr	100,0	-7,3	33,6	100,0	-8,5	22,9	105,2	1,3	28,2	105,9	2,1	105,9	1,3	28,2	2,1
May	106,7	6,7	45,1	106,6	6,6	37,5	108,4	3,1	31,5	108,0	2,0	108,0	3,1	31,5	2,0
Jun	106,0	-0,6	33,3	105,1	-1,4	26,2	108,5	0,1	28,3	110,0	1,9	110,0	0,1	28,3	1,9
Jul	109,3	3,1	31,9	109,5	4,2	28,4	112,3	3,5	30,6	111,8	1,7	111,8	3,5	30,6	1,7
Ago	116,7	6,8	37,0	115,5	5,5	34,0	113,4	1,0	28,6	113,4	1,4	113,4	1,0	28,6	1,4
Sep	109,3	-6,3	27,5	107,7	-6,8	21,1	115,7	2,0	26,7	114,7	1,2	114,7	2,0	26,7	1,2
Oct	119,4	9,2	33,9	116,9	8,5	27,5	117,0	1,2	26,3	115,8	0,9	115,8	1,2	26,3	0,9
Nov	120,8	1,2	37,2	117,5	0,5	27,7	117,3	0,2	23,7	116,6	0,7	116,6	0,2	23,7	0,7
Dic	146,8	21,5	23,5	142,7	21,4	15,1	115,6	-1,5	16,2	117,2	0,6	117,2	-1,5	16,2	0,6
2009 Ene	118,2	-19,5	27,6	115,0	-19,4	20,2	117,4	1,5	17,2	117,8	0,5	117,8	1,5	17,2	0,5
Feb	111,5	-5,7	18,1	108,5	-5,7	12,2	118,2	0,7	16,3	118,4	0,5	118,4	0,7	16,3	0,5
Mar	122,8	10,2	13,9	118,9	9,6	8,8	119,1	0,8	14,7	119,1	0,5	119,1	0,8	14,7	0,5
Abr	122,4	-0,3	22,4	118,3	-0,5	18,3	121,3	1,9	15,3	119,7	0,6	119,7	1,9	15,3	0,6
May	124,0	1,4	16,3	119,4	0,9	12,0	119,3	-1,6	10,1	120,4	0,6	120,4	-1,6	10,1	0,6
Jun	120,4	-2,9	13,6	115,7	-3,1	10,1	121,8	2,1	12,3	121,1	0,6	121,1	2,1	12,3	0,6
Jul	131,1	8,9	20,0	125,2	8,2	14,3	126,3	3,7	12,5	121,9	0,6	121,9	3,7	12,5	0,6
Ago	131,0	-0,1	12,3	123,9	-1,0	7,3	122,4	-3,1	8,0	122,7	0,7	122,7	-3,1	8,0	0,7
Sep	121,9	-6,9	11,5	114,4	-7,7	6,2	123,4	0,8	6,7	123,6	0,8	123,6	0,8	6,7	0,8
Oct	136,3	11,9	14,2	127,2	11,2	8,8	124,2	0,6	6,1	124,8	1,0	124,8	0,6	6,1	1,0
Nov	133,4	-2,2	10,4	123,0	-3,3	4,7	125,9	1,4	7,3	126,3	1,2	126,3	1,4	7,3	1,2
Dic	170,6	27,9	16,2	156,2	27,0	9,5	127,1	1,0	10,0	128,0	1,4	128,0	1,0	10,0	1,4
2010 Ene	143,9	-15,7	21,7	130,2	-16,6	13,2	133,5	5,1	13,8	130,0	1,6	130,0	5,1	13,8	1,6
Feb	138,1	-4,0	23,9	122,9	-5,6	13,3	133,8	0,2	13,2	132,2	1,7	132,2	0,2	13,2	1,7
Mar	152,5	10,4	24,1	133,9	9,0	12,6	134,5	0,6	13,0	134,5	1,7	134,5	0,6	13,0	1,7
Abr	152,2	-0,2	24,4	132,6	-1,0	12,1	136,3	1,3	12,3	136,7	1,7	136,7	1,3	12,3	1,7
May	160,7	5,6	29,6	139,8	5,4	17,1	140,3	3,0	17,6	139,0	1,6	139,0	3,0	17,6	1,6
Jun	159,4	-0,8	32,4	137,6	-1,6	18,9	145,2	3,5	19,2	141,2	1,6	141,2	3,5	19,2	1,6
Jul	169,8	6,6	29,6	145,5	5,7	16,2	142,6	-1,8	12,9	143,3	1,5	143,3	-1,8	12,9	1,5
Ago	167,0	-1,7	27,5	142,1	-2,3	14,7	145,3	1,9	18,7	145,4	1,4	145,4	1,9	18,7	1,4
Sep	160,9	-3,7	32,0	136,0	-4,3	18,9	145,9	0,4	18,3	147,3	1,3	147,3	0,4	18,3	1,3
Oct	180,0	11,9	32,0	151,1	11,1	18,8	145,6	-0,2	17,3	149,2	1,2	149,2	-0,2	17,3	1,2
Nov	173,4	-3,7	30,0	144,2	-4,6	17,2	150,7	3,5	19,7	150,8	1,1	150,8	3,5	19,7	1,1
Dic	229,5	32,3	34,5	190,5	32,1	22,0	152,9	1,5	20,3	152,2	0,9	152,2	1,5	20,3	0,9
2011 Ene	184,7	-19,5	28,3	152,5	-19,9	17,1	154,0	0,7	15,3	153,3	0,7	153,3	0,7	15,3	0,7
Feb*	173,9	-5,8	25,9	142,1	-6,8	15,6	154,5	0,4	15,5	154,0	0,5	154,0	0,4	15,5	0,5

Gráfico5. Cantidades, variación porcentual respecto a igual período del año anterior.



Síntesis metodológica

Los cálculos requeridos para los índices originales de este informe requieren deflataciones de precios a abril 2008. Para eso, se construyen índices de precios Laspeyres, con ponderadores y relativos de precios derivados del IPC dentro de cada Grupo de artículos. Un detalle con fórmulas aparece en [www.indec.gov.ar / Comercio y servicios / Comercio/ Supermercados / Descripción de la Construcción de los Índices](http://www.indec.gov.ar/Comercio_y_servicios/Comercio/Supermercados/Descripción_de_la_Construcción_de_los_Índices).

Cuadro 13 - Cálculo del IPI.

Se trata de una serie de valores del Índice de Precios Implícitos. El valor mensual surge como el cociente de la facturación a precios corrientes y la facturación deflactada con precios de abril de 2008.

Cuadro 15

- **Cálculo de la serie a Precios Corrientes.** La serie utiliza como base la facturación de abril de 2008.

- **Cálculo de la serie de IVF a precios constantes.** La serie se calcula con la facturación de cada mes a precios de abril de 2008 por la facturación promedio del mes base.

Características del ajuste estacional

Como es habitual anualmente, se revisaron las opciones para la modelización. Una nueva política de tratamiento de series prevé, en adelante, una posible revisión de características del ajuste cada 6 meses.

- Modelo ajustado: ARIMA log (2 1 2)(0 1 1)₁₂
- Ajuste de efecto por días de actividad (efecto trading days)
- Ajuste de efecto fin de semana largo del 1 de enero
- Ajuste de efecto pascuas con 8 días de impacto gradual
- Ajuste por largo de mes
- Ajuste de variación por outliers

Estimación de la Tendencia Ciclo

La tendencia ciclo se estima utilizando la metodología recomendada por la Dra. Estela Dagum. Esta consiste esencialmente en un suavizado especial de la serie desestacionalizada obtenida mediante un post procesamiento utilizando opciones específicas. Dichas opciones son:

- Extensión de la serie desestacionalizada modificada por valores extremos con el modelo Arima log (0 1 1)(0 0 1)₁₂.
- Henderson de 13 términos para estimar la tendencia usando límites más estrictos para la identificación y reemplazo de los valores extremos.

Para mayor información acerca del ajuste estacional y estimación de la Tendencia para este índice, se puede consultar la Síntesis Metodológica que está disponible en la Dirección de Difusión del INDEC.

Signos convencionales

- * Dato provisorio
- Dato igual a cero
- - Dato ínfimo, menos de la mitad del último dígito mostrado
- . Dato no registrado
- ... Dato no disponible a la fecha de presentación de los resultados
- /// Dato que no corresponde presentar debido a la naturaleza de las cosas o del cálculo
- s Dato confidencial por aplicación de las reglas del secreto estadístico
- e Dato estimado por extrapolación, proyección o imputación