



Buenos Aires, 26 de marzo de 2013

## Encuesta de Supermercados Febrero de 2013

La Encuesta de Supermercados releva información de 70 empresas distribuidas en todo el territorio nacional.

### Ventas a precios corrientes con estacionalidad

Las ventas a precios corrientes comprendidas en la encuesta sumaron \$9.126,7 millones, lo cual representa una suba de 21,2% respecto al mismo mes del año anterior.

La variación interanual de las ventas del primer bimestre del año 2013 fue de 22,7%.

### Ventas a precios constantes desestacionalizadas

La evolución interanual de las ventas del mes de febrero de 2013 registró una variación positiva de 14,3%.

Las ventas desestacionalizadas a precios constantes aumentaron 1,3% con respecto a enero de 2013.

La tendencia ciclo registró una variación positiva de 0,8% con relación al mes inmediatamente anterior.

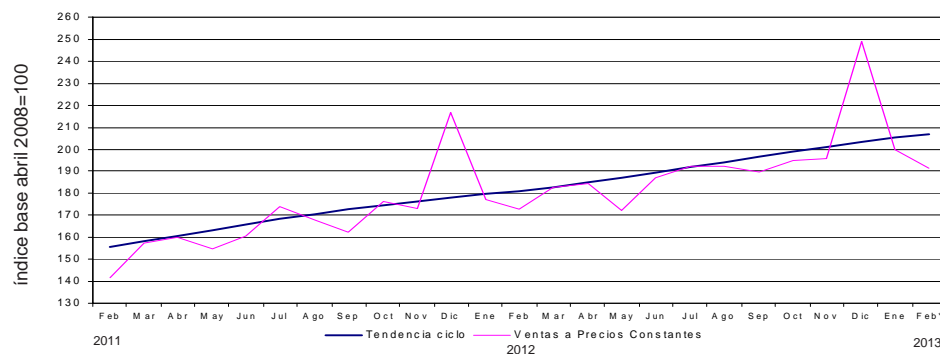
**Cuadro 1.** Evolución de las ventas a precios corrientes. Variaciones porcentuales

Período	Ventas en millones de pesos	Mes anterior	Variación porcentual	
			Igual período año anterior	Del acumulado desde enero hasta cada mes del año respecto a igual período año anterior
2011	82.332,1	///	27,7	///
2012	103.994,9	///	26,3	///
2012 Feb	7.529,6	-1,3	33,7	30,4
2013 Ene	9.480,2	-19,2	24,2	24,2
2013 Feb*	9.126,7	-3,7	21,2	22,7

**Cuadro 2.** Ventas a precios constantes. Series desestacionalizada y tendencia ciclo. Variaciones porcentuales

Período	Mes anterior		Igual período año anterior
	Desestacionalizada	Tendencia ciclo	Desestacionalizada
2012 Feb	1,3	0,9	18,1
2013 Ene	1,4	0,9	14,3
2013 Feb*	1,3	0,8	14,3

**Gráfico 1.** Evolución mensual de las series de ventas a precios constantes y tendencia ciclo



Los 24 partidos de la provincia de Buenos Aires comprenden: Almirante Brown, Avellaneda, Berazategui, Esteban Echeverría, Ezeiza, Florencio Varela, General San Martín, Hurlingham, Ituzaingó, José C. Paz, La Matanza, Lanús, Lomas de Zamora, Malvinas Argentinas, Merlo, Moreno, Morón, Quilmes, San Fernando, San Isidro, San Miguel, Tigre, Tres de Febrero y Vicente López.

Este relevamiento, de periodicidad mensual, es representativo de la actividad de una nómina de empresas de supermercados que cuentan por lo menos con alguna boca de expendio cuya superficie de ventas supera los 300 m<sup>2</sup>.

Los datos que aquí se presentan tienen carácter provisorio, dado que la información se recopila y actualiza permanentemente, pudiendo ser modificados de acuerdo con nueva información suministrada por las empresas.

## Serie de ventas a precios corrientes sin desestacionalizar

### Análisis de los resultados de enero de 2013

La variación interanual de las ventas totales a precios corrientes registró un aumento de 24,2%. En este caso, las jurisdicciones donde se registraron las subas más importantes fueron Tucumán (32,2%), Otras provincias del Sur (31,5%), Otras provincias del Norte (30,5%), Neuquén (29,3%) y Salta (29%).

**Cuadro 3.** Evolución de las ventas a precios corrientes, por jurisdicción. Variaciones porcentuales

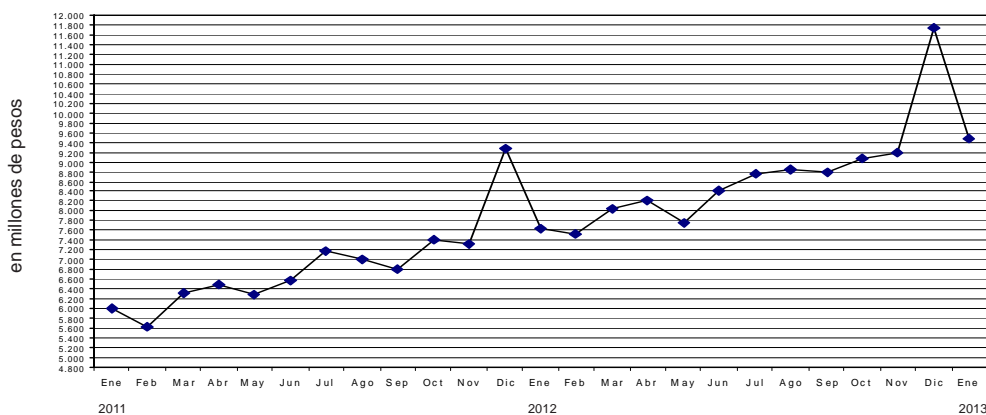
Jurisdicción	Ventas a precios corrientes			Variación porcentual		
	2012		2013	Mes anterior	Igual período año anterior	Del acumulado desde enero hasta cada mes del año respecto a igual período año anterior
	Enero	Diciembre	Enero			
	miles de pesos					
<b>Total</b>	<b>7.630.134</b>	<b>11.739.267</b>	<b>9.480.164</b>	<b>-19,2</b>	<b>24,2</b>	<b>24,2</b>
Ciudad de Buenos Aires	1.130.931	1.825.448	1.442.667	-21,0	27,6	27,6
24 partidos de la provincia de Buenos Aires	1.851.201	2.926.127	2.262.391	-22,7	22,2	22,2
Resto de Buenos Aires	1.180.718	1.658.105	1.442.496	-13,0	22,2	22,2
Córdoba	498.001	683.278	562.934	-17,6	13,0	13,0
Chubut	256.623	380.475	310.653	-18,4	21,1	21,1
Entre Ríos	153.207	219.392	178.526	-18,6	16,5	16,5
Mendoza	482.871	743.381	604.297	-18,7	25,1	25,1
Neuquén	250.956	384.941	324.506	-15,7	29,3	29,3
Salta	138.976	223.465	179.210	-19,8	29,0	29,0
Santa Fe	376.606	579.282	463.323	-20,0	23,0	23,0
Tucumán	158.645	277.031	209.700	-24,3	32,2	32,2
Otras provincias del Norte <sup>1</sup>	357.122	591.138	465.918	-21,2	30,5	30,5
Otras provincias del Centro y del Oeste <sup>2</sup>	234.001	375.671	296.869	-21,0	26,9	26,9
Otras provincias del Sur <sup>3</sup>	560.276	871.533	736.674	-15,5	31,5	31,5

<sup>1</sup> Comprende las provincias de Corrientes, Chaco, Formosa, Jujuy, Misiones y Santiago del Estero.

<sup>2</sup> Comprende las provincias de Catamarca, La Rioja, San Juan y San Luis.

<sup>3</sup> Comprende las provincias de La Pampa, Río Negro, Santa Cruz y Tierra del Fuego.

**Gráfico 2.** Evolución mensual de las ventas totales a precios corrientes

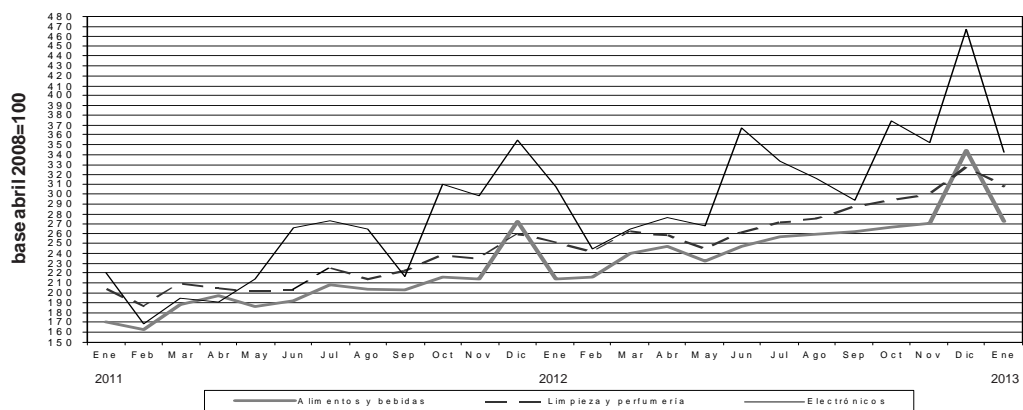


En la variación interanual de las ventas a precios corrientes por grupo de artículos, se observan los aumentos más significativos en Verdulería y frutería (35,1%), Almacén (34%), Bebidas (27,6%), Indumentaria, calzados y textiles para el hogar (24,9%) y Panadería (24,4%).

**Cuadro 4.** Evolución de las ventas a precios corrientes, por grupos de artículos. Variaciones porcentuales

Grupos de artículos	Ventas a precios corrientes			Variación porcentual		
	2012		2013	Mes anterior	Igual período año anterior	Del acumulado desde enero hasta cada mes del año respecto a igual período año anterior
	Enero	Diciembre	Enero			
miles de pesos						
<b>Total</b>	<b>7.630.134</b>	<b>11.739.267</b>	<b>9.480.164</b>	<b>-19,2</b>	<b>24,2</b>	<b>24,2</b>
Alimentos y bebidas	4.852.159	7.822.968	6.175.257	-21,1	27,3	27,3
Bebidas	875.486	1.768.853	1.117.274	-36,8	27,6	27,6
Almacén	1.813.580	3.019.408	2.429.672	-19,5	34,0	34,0
Panadería	191.957	271.813	238.811	-12,1	24,4	24,4
Lácteos	743.169	1.000.400	912.774	-8,8	22,8	22,8
Carnes	815.045	1.143.459	938.361	-17,9	15,1	15,1
Verdulería y frutería	291.444	448.692	393.719	-12,3	35,1	35,1
Alimentos preparados y rotisería	121.478	170.343	144.646	-15,1	19,1	19,1
Artículos de limpieza y perfumería	1.117.723	1.454.499	1.368.584	-5,9	22,4	22,4
Indumentaria, calzado y textiles para el hogar	202.922	298.259	253.404	-15,0	24,9	24,9
Electrónicos y artículos para el hogar	545.470	827.374	607.406	-26,6	11,4	11,4
Otros	911.860	1.336.167	1.075.513	-19,5	17,9	17,9

**Gráfico 3.** Evolución mensual de las ventas a precios corrientes por grupos de artículos



Las ventas a precios corrientes del mes de enero de 2013 totalizaron \$9.480,2 millones. De ese total, \$7.884,7 millones (83,2%) corresponden a las grandes cadenas y \$1.595,5 millones (16,8%), a las medianas. Las ventas de las cadenas grandes y medianas registraron en el mes de enero de 2013, con respecto a enero de 2012, incrementos de 23,4% y 28,7%, respectivamente (cuadro 5). Las ventas por metro cuadrado a precios corrientes del mes de enero en las cadenas grandes y medianas totalizaron \$3.251 y \$3.128, respectivamente, registrándose en la variación interanual alzas de 17,6% en el caso de las grandes cadenas y de 34,9% en lo que respecta a las medianas (cuadro 6). La variación interanual de las ventas por metro cuadrado a precios constantes del mes de enero refleja que las cadenas grandes y medianas registraron aumentos de 6,9% y 22,6%, respectivamente (cuadro 7).

**Cuadro 5.** Ventas a precios corrientes, según tipo de cadena. Variaciones porcentuales

Tipo de cadena	Monto en miles de pesos			Variación porcentual		
	2012		2013	Mes anterior	Igual período año anterior	Del acumulado desde enero hasta cada mes del año respecto a igual período año anterior
	Enero	Diciembre	Enero			
<b>Todas las cadenas</b>	<b>7.630.134</b>	<b>11.739.267</b>	<b>9.480.164</b>	<b>-19,2</b>	<b>24,2</b>	<b>24,2</b>
Cadenas grandes	6.390.779	9.823.994	7.884.702	-19,7	23,4	23,4
Cadenas medianas	1.239.355	1.915.273	1.595.462	-16,7	28,7	28,7

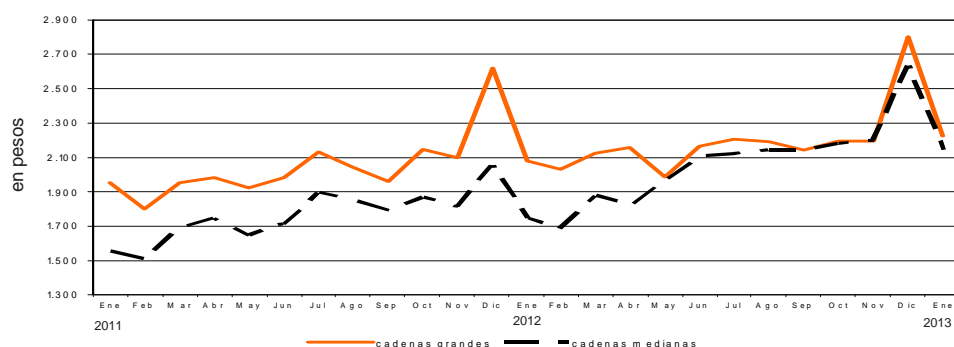
**Cuadro 6.** Ventas a precios corrientes por metro cuadrado en pesos, según tipo de cadena. Variaciones porcentuales

Tipo de cadena	Monto en pesos			Variación porcentual		
	2012		2013	Mes anterior	Igual período año anterior	Del acumulado desde enero hasta cada mes del año respecto a igual período año anterior
	Enero	Diciembre	Enero			
<b>Todas las cadenas</b>	<b>2.680</b>	<b>4.021</b>	<b>3.230</b>	<b>-19,7</b>	<b>20,5</b>	<b>20,5</b>
Cadenas grandes	2.764	4.071	3.251	-20,1	17,6	17,6
Cadenas medianas	2.318	3.785	3.128	-17,4	34,9	34,9

**Cuadro 7.** Ventas a precios constantes por metro cuadrado en pesos, según tipo de cadena. Variaciones porcentuales

Tipo de cadenas	Monto en pesos			Variación porcentual		
	2012		2013	Mes anterior	Igual período año anterior	Del acumulado desde enero hasta cada mes del año respecto a igual período año anterior
	Enero	Diciembre	Enero			
<b>Todas las cadenas</b>	<b>2.018</b>	<b>2.765</b>	<b>2.209</b>	<b>-20,1</b>	<b>9,5</b>	<b>9,5</b>
Cadenas grandes	2.081	2.800	2.224	-20,6	6,9	6,8
Cadenas medianas	1.745	2.603	2.140	-17,8	22,6	22,6

**Gráfico 4.** Evolución mensual de las ventas a precios constantes por metro cuadrado, según tipo de cadena



**Cuadro 8. Ventas a precios corrientes por grupos de artículos, según jurisdicción.**

Período	Grupos de artículos											
	Total	Bebidas	Almacén	Panadería	Lácteos	Carnes	Verdulería y frutería	Alimentos preparados y rotisería	Artículos de limpieza y perfumería	Indumentaria, calzado y textiles para el hogar	Electrónicos y artículos para el hogar	Otros
<b>Total</b>												
2012 Enero	7.630.134	875.486	1.813.580	191.957	743.169	815.045	291.444	121.478	1.117.723	202.922	545.470	911.860
Diciembre	11.739.267	1.768.853	3.019.408	271.813	1.000.400	1.143.459	448.692	170.343	1.454.499	298.259	827.374	1.336.167
2013 Enero	9.480.164	1.117.274	2.429.672	238.811	912.774	938.361	393.719	144.646	1.368.584	253.404	607.406	1.075.513
<b>Ciudad de Buenos Aires</b>												
2012 Enero	1.130.931	137.773	252.962	39.109	130.948	117.315	54.022	25.930	170.989	19.045	74.281	108.557
Diciembre	1.825.448	298.065	445.242	60.852	185.724	173.231	84.603	39.903	224.026	29.231	110.533	174.038
2013 Enero	1.442.667	181.877	357.177	49.284	159.677	138.758	72.527	32.032	208.537	24.475	81.607	136.716
<b>24 partidos de la Provincia de Buenos Aires</b>												
2012 Enero	1.851.201	234.412	448.836	41.853	180.400	160.279	51.924	30.077	280.935	45.344	176.897	200.244
Diciembre	2.926.127	514.684	767.597	64.297	247.208	234.335	86.461	43.914	371.972	66.205	232.636	296.818
2013 Enero	2.262.391	302.962	601.219	52.382	218.160	177.244	71.792	36.445	337.262	56.152	174.520	234.253
<b>Resto de Buenos Aires</b>												
2012 Enero	1.180.718	150.874	259.600	35.039	129.248	119.434	51.146	14.281	180.876	29.655	72.492	138.073
Diciembre	1.658.105	260.489	389.130	41.870	159.545	148.690	71.264	17.487	220.203	40.362	113.629	195.436
2013 Enero	1.442.496	182.015	343.002	43.583	156.910	132.872	68.728	16.143	220.450	35.048	86.835	156.910
<b>Córdoba</b>												
2012 Enero	498.001	61.289	107.377	10.336	38.402	53.670	20.939	5.243	65.410	15.137	42.284	77.914
Diciembre	683.278	98.870	159.553	12.010	46.357	62.119	27.680	5.939	76.413	21.293	67.972	105.072
2013 Enero	562.934	71.128	133.836	11.722	41.984	55.868	25.283	5.599	73.320	16.995	47.381	79.818
<b>Chubut</b>												
2012 Enero	256.623	27.886	58.167	6.082	28.324	31.326	13.535	4.760	37.821	8.117	9.868	30.737
Diciembre	380.475	50.597	91.817	7.452	37.617	45.280	21.553	5.679	47.909	12.874	15.051	44.646
2013 Enero	310.653	32.595	69.904	6.692	36.147	34.718	18.633	5.012	44.876	11.121	10.006	40.949
<b>Entre Ríos</b>												
2012 Enero	153.207	17.861	34.699	2.895	14.483	9.059	4.583	1.496	25.804	4.495	13.916	23.916
Diciembre	219.392	31.517	53.023	3.555	17.856	10.083	6.647	1.979	32.291	6.275	20.663	35.503
2013 Enero	178.526	19.588	43.392	3.063	16.774	8.780	5.841	1.829	31.140	5.461	14.189	28.469
<b>Mendoza</b>												
2012 Enero	482.871	43.608	176.915	9.486	26.681	67.468	9.817	5.313	60.184	13.480	24.059	45.860
Diciembre	743.381	84.102	309.277	13.028	35.570	86.955	13.275	7.318	77.684	21.202	35.074	59.896
2013 Enero	604.297	52.339	247.032	10.902	30.353	75.712	11.105	6.220	72.538	18.669	31.021	48.406

en miles de pesos

Cuadro 8. (conclusión)

Período	Total	Grupos de artículos										Otros	
		Bebidas	Almacén	Panadería	Lácteos	Carnes	Verdulería y frutería	Alimentos preparados y rotisería	Artículos de limpieza y perfumería	Indumentaria, calzado y textiles para el hogar	Electrónicos y artículos para el hogar		
en miles de pesos													
<b>Neuquén</b>													
2012 Enero	250.956	27.512	55.598	5.692	23.925	38.202	11.193	5.672	33.707	8.517	10.208	30.730	
Diciembre	384.941	49.646	96.423	7.623	31.738	53.699	16.982	6.821	46.261	13.418	19.182	43.148	
2013 Enero	324.506	35.471	75.578	7.316	31.074	43.890	16.088	6.134	43.693	11.726	16.436	37.100	
<b>Salta</b>													
2012 Enero	138.976	11.467	33.572	2.991	10.222	21.886	2.353	1.968	23.240	4.346	7.546	19.385	
Diciembre	223.465	33.055	60.343	4.027	14.325	32.034	3.638	2.680	30.192	5.109	16.433	21.629	
2013 Enero	179.210	17.350	48.076	3.890	13.175	26.414	3.310	2.290	29.432	4.629	10.374	20.270	
<b>Santa Fe</b>													
2012 Enero	376.606	34.632	95.699	10.344	32.694	32.774	15.140	6.559	55.118	13.220	31.496	48.930	
Diciembre	579.282	70.948	157.844	17.237	46.014	45.997	22.833	9.777	73.202	19.960	42.454	73.016	
2013 Enero	463.323	43.699	120.192	14.139	42.588	39.770	20.512	8.074	68.483	15.895	32.287	57.684	
<b>Tucumán</b>													
2012 Enero	158.645	13.833	31.215	3.580	13.600	21.496	3.275	2.147	26.346	4.803	11.397	26.953	
Diciembre	277.031	37.479	56.404	6.312	20.603	32.048	5.743	3.604	37.770	6.736	24.781	45.551	
2013 Enero	209.700	20.362	43.676	4.943	16.999	25.268	4.521	2.738	33.921	5.490	15.779	36.003	
<b>Otras provincias del Norte<sup>1</sup></b>													
2012 Enero	357.122	34.047	79.379	7.480	31.176	41.113	9.243	8.185	43.702	12.029	26.927	63.841	
Diciembre	591.138	80.988	132.366	11.523	45.077	68.831	16.713	12.188	61.611	16.971	49.543	95.327	
2013 Enero	465.918	52.293	105.629	9.593	39.502	54.804	13.286	10.299	57.883	14.369	31.007	77.253	
<b>Otras provincias del Centro y del Oeste<sup>2</sup></b>													
2012 Enero	234.001	19.926	59.199	4.609	15.136	27.055	6.487	3.469	34.218	6.855	16.868	40.179	
Diciembre	375.671	44.575	96.093	6.875	20.923	39.535	9.771	4.755	47.428	10.054	31.634	64.028	
2013 Enero	296.869	26.359	77.380	5.608	18.128	32.923	7.990	4.214	43.323	8.315	21.740	50.889	
<b>Otras provincias del Sur<sup>3</sup></b>													
2012 Enero	560.276	60.366	120.362	12.461	67.930	73.968	37.787	6.378	79.373	17.879	27.231	56.541	
Diciembre	871.533	113.838	204.296	15.152	91.843	110.622	61.529	8.299	107.537	28.569	47.789	82.059	
2013 Enero	736.674	79.236	163.579	15.694	91.303	91.340	54.103	7.617	103.726	25.059	34.224	70.793	

<sup>1</sup> Comprende las provincias de Corrientes, Chaco, Formosa, Jujuy, Misiones y Santiago del Estero.

<sup>2</sup> Comprende las provincias de Catamarca, La Rioja, San Juan y San Luis.

<sup>3</sup> Comprende las provincias de La Pampa, Río Negro, Santa Cruz y Tierra del Fuego.

**Cuadro 9.** Ventas totales, ventas por boca, ventas por metro cuadrado y ventas por operación a precios corrientes, según jurisdicción

Período	Ventas totales en miles de pesos	Número de bocas	Ventas por boca en miles de pesos	Superficie del área de ventas en m <sup>2</sup>	Ventas por m <sup>2</sup> en pesos	Número de operaciones	Ventas por operación en pesos
<b>Total</b>							
2012 Enero	7.630.134	1.794	4.253	2.847.257	2.680	61.847.446	123,4
Diciembre	11.739.267	1.885	6.228	2.919.159	4.021	68.987.747	170,2
2013 Enero	9.480.164	1.907	4.971	2.934.926	3.230	62.333.643	152,1
<b>Ciudad de Buenos Aires</b>							
2012 Enero	1.130.931	450	2.513	412.887	2.739	11.322.085	99,9
Diciembre	1.825.448	509	3.586	426.559	4.279	13.782.352	132,4
2013 Enero	1.442.667	517	2.790	427.104	3.378	12.350.774	116,8
<b>24 partidos de la Provincia de Buenos Aires</b>							
2012 Enero	1.851.201	416	4.450	767.981	2.410	12.723.747	145,5
Diciembre	2.926.127	399	7.334	763.208	3.834	14.778.670	198,0
2013 Enero	2.262.391	398	5.684	762.008	2.969	13.066.560	173,1
<b>Resto de Buenos Aires</b>							
2012 Enero	1.180.718	266	4.439	371.536	3.178	9.199.794	128,3
Diciembre	1.658.105	278	5.964	384.116	4.317	9.102.375	182,2
2013 Enero	1.442.496	279	5.170	384.980	3.747	8.728.340	165,3
<b>Córdoba</b>							
2012 Enero	498.001	99	5.030	218.247	2.282	4.181.822	119,1
Diciembre	683.278	101	6.765	219.779	3.109	4.049.836	168,7
2013 Enero	562.934	101	5.574	219.779	2.561	3.703.595	152,0
<b>Chubut</b>							
2012 Enero	256.623	44	5.832	65.621	3.911	1.940.441	132,2
Diciembre	380.475	46	8.271	72.935	5.217	2.177.353	174,7
2013 Enero	310.653	47	6.610	74.145	4.190	1.903.137	163,2
<b>Entre Ríos</b>							
2012 Enero	153.207	35	4.377	50.805	3.016	1.391.085	110,1
Diciembre	219.392	36	6.094	51.730	4.241	1.450.666	151,2
2013 Enero	178.526	36	4.959	51.730	3.451	1.315.339	135,7
<b>Mendoza</b>							
2012 Enero	482.871	118	4.092	187.851	2.571	4.063.557	118,8
Diciembre	743.381	119	6.247	189.373	3.925	4.628.899	160,6
2013 Enero	604.297	119	5.078	189.373	3.191	4.121.791	146,6
<b>Neuquén</b>							
2012 Enero	250.956	50	5.019	81.406	3.083	2.029.804	123,6
Diciembre	384.941	50	7.699	82.238	4.681	1.993.744	193,1
2013 Enero	324.506	51	6.363	83.938	3.866	1.882.801	172,4
<b>Salta</b>							
2012 Enero	138.976	20	6.949	58.335	2.382	1.187.363	117,0
Diciembre	223.465	26	8.595	62.971	3.549	1.280.837	174,5
2013 Enero	179.210	33	5.431	67.232	2.666	1.207.109	148,5
<b>Santa Fe</b>							
2012 Enero	376.606	70	5.380	148.714	2.532	2.609.242	144,3
Diciembre	579.282	70	8.275	149.464	3.876	2.942.196	196,9
2013 Enero	463.323	70	6.619	149.464	3.100	2.585.627	179,2
<b>Tucumán</b>							
2012 Enero	158.645	22	7.211	71.481	2.219	1.476.072	107,5
Diciembre	277.031	26	10.655	79.581	3.481	1.699.007	163,1
2013 Enero	209.700	26	8.065	79.581	2.635	1.395.462	150,3
<b>Otras provincias del Norte<sup>1</sup></b>							
2012 Enero	357.122	58	6.157	202.788	1.761	3.399.130	105,1
Diciembre	591.138	66	8.957	209.876	2.817	4.071.306	145,2
2013 Enero	465.918	68	6.852	211.994	2.198	3.496.690	133,2
<b>Otras provincias del Centro y del Oeste<sup>2</sup></b>							
2012 Enero	234.001	41	5.707	87.522	2.674	1.928.503	121,3
Diciembre	375.671	43	8.737	94.813	3.962	2.160.742	173,9
2013 Enero	296.869	45	6.597	99.432	2.986	1.861.001	159,5
<b>Otras provincias del Sur<sup>3</sup></b>							
2012 Enero	560.276	105	5.336	122.083	4.589	4.394.801	127,5
Diciembre	871.533	116	7.513	132.516	6.577	4.869.764	179,0
2013 Enero	736.674	117	6.296	134.166	5.491	4.715.417	156,2

<sup>1</sup> Comprende las provincias de Corrientes, Chaco, Formosa, Jujuy, Misiones y Santiago del Estero.

<sup>2</sup> Comprende las provincias de Catamarca, La Rioja, San Juan y San Luis.

<sup>3</sup> Comprende las provincias de La Pampa, Río Negro, Santa Cruz y Tierra del Fuego.

El personal ocupado total en el mes de enero de 2013 ascendió a 100.706 personas (cuadro 10).

Los salarios brutos promedio en el mes de enero de 2013 fueron \$12.673 para Gerentes, supervisores y otro personal jerárquico y \$6.399 para Cajeros, administrativos, repositores y otros (cuadro 12).

**Cuadro 10.** Personal ocupado asalariado, por categoría. Todas las cadenas

	Cantidad de personal ocupado			Variación porcentual		
	2012		2013	Mes anterior	Igual período año anterior	Del acumulado desde enero hasta cada mes del año respecto a igual período año anterior
	Enero	Diciembre	Enero			
<b>Total</b>	<b>99.148</b>	<b>101.158</b>	<b>100.706</b>	<b>-0,4</b>	<b>1,6</b>	<b>1,6</b>
Gerentes, supervisores y otro personal jerárquico	11.363	11.671	11.626	-0,4	2,3	2,3
Cajeros, administrativos, repositores y otros	87.785	89.487	89.080	-0,5	1,5	1,5

**Cuadro 11.** Sueldos y salarios brutos y contribuciones patronales, por categoría. Todas las cadenas

	Monto en miles de pesos			Variación porcentual		
	2012		2013	Mes anterior	Igual período año anterior	Del acumulado desde enero hasta cada mes del año respecto a igual período año anterior
	Enero	Diciembre <sup>1</sup>	Enero			
<b>Total</b>						
Sueldos y salarios brutos	510.354	1.118.102	717.405	-35,8	40,6	40,6
Contribuciones patronales	127.588	279.775	179.468	-35,9	40,7	40,7
<b>Gerentes, supervisores y otro personal jerárquico</b>						
Sueldos y salarios brutos	111.578	230.758	147.341	-36,1	32,1	32,1
Contribuciones patronales	27.895	57.687	36.836	-36,1	32,1	32,1
<b>Cajeros, administrativos, repositores y otros</b>						
Sueldos y salarios brutos	398.776	887.344	570.064	-35,8	43,0	43,0
Contribuciones patronales	99.693	222.088	142.632	-35,8	43,1	43,1

**Cuadro 12.** Sueldos y salarios brutos promedio, por categoría. Todas las cadenas

	Monto en pesos			Variación porcentual		
	2012		2013	Mes anterior	Igual período año anterior	Del acumulado desde enero hasta cada mes del año respecto a igual período año anterior
	Enero	Diciembre <sup>1</sup>	Enero			
<b>Total</b>	<b>5.147</b>	<b>11.053</b>	<b>7.124</b>	<b>-35,5</b>	<b>38,4</b>	<b>38,4</b>
Gerentes, supervisores y otro personal jerárquico	9.819	19.772	12.673	-35,9	29,1	29,1
Cajeros, administrativos, repositores y otros	4.543	9.916	6.399	-35,5	40,9	40,9

<sup>1</sup>Se incluye aguinaldo



La variación de precios implícitos de la Encuesta de Supermercados refleja las modificaciones de un conjunto acotado de precios de productos y no, obviamente, del total de precios de la economía, por lo cual no puede tomarse como una medida de la inflación. Dado el marco metodológico propio de cada encuesta, resulta técnicamente inviable realizar una comparación con otros indicadores de evolución de precios elaborados por el INDEC.

Por citar un ejemplo, el Índice de Precios al Consumidor (IPC) toma en cuenta un número considerablemente mayor de bienes, además de una amplia gama de servicios, a la vez que incluye precios de venta no sólo en supermercados sino en diversos tipos de comercios más pequeños.

**Cuadro 13.** Evolución de los Índices de Precios Implícitos (IPI) de la Encuesta de Supermercados.  
Índice base abril 2008=100

Período	2010	2011	2012	2013
	<b>116,2</b>	<b>126,8</b>	<b>139,6</b>	
Enero	110,5	121,1	132,8	146,2
Febrero	112,4	122,5	134,5	147,0*
Marzo	113,8	123,6	135,6	
Abril	114,8	125,0	137,1	
Mayo	115,0	125,4	138,4	
Junio	115,8	126,1	138,9	
Julio	116,8	127,2	140,3	
Agosto	117,5	128,3	141,5	
Septiembre	118,3	129,5	142,8	
Octubre	119,2	129,8	143,5	
Noviembre	120,3	130,6	144,7	
Diciembre	120,5	131,9	145,4	

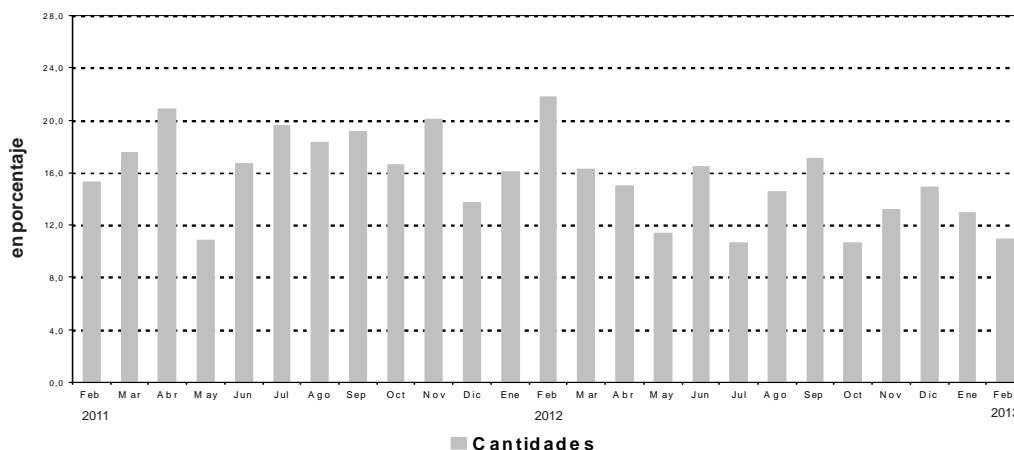
**Cuadro 14.** Variación interanual de los IPI de la Encuesta de Supermercados.  
Índice base abril 2008=100

Período	2010	2011	2012	2013
	<b>10,5</b>	<b>9,0</b>	<b>10,2</b>	
Enero	7,4	9,6	9,7	10,1
Febrero	9,3	9,0	9,8	9,3*
Marzo	10,3	8,6	9,7	
Abril	10,9	8,9	9,7	
Mayo	10,7	9,0	10,4	
Junio	11,2	8,9	10,2	
Julio	11,6	8,9	10,3	
Agosto	11,2	9,2	10,3	
Septiembre	11,1	9,5	10,3	
Octubre	11,2	8,9	10,6	
Noviembre	11,0	8,6	10,8	
Diciembre	10,2	9,5	10,2	

**Cuadro 15.** Series a precios corrientes, a precios constantes, desestacionalizada a precios constantes, tendencia y sus variaciones. Índices base abril 2008=100

Período	Precios corrientes				Precios constantes				Desestacionalizada a Precios constantes				Tendencia ciclo		
	Serie	Variaciones porcentuales		Serie	Variaciones porcentuales		Serie	Variaciones porcentuales		Serie	Variaciones porcentuales		Serie	Variaciones porcentuales	
		mensual	interanual		mensual	interanual		mensual	interanual		mensual	interanual		mensual	interanual
<b>2010</b>															
Ene	143,9	-15,7	21,7	130,2	-16,6	13,2	133,4	4,8	13,9	131,1	1,7				
Feb	138,1	-4,0	23,9	122,9	-5,6	13,3	134,0	0,4	13,3	133,4	1,7				
Mar	152,5	10,4	24,1	133,9	9,0	12,6	135,2	0,9	14,0	135,6	1,7				
Abr	152,2	-0,2	24,4	132,6	-1,0	12,1	136,0	0,6	11,6	137,7	1,5				
May	160,7	5,6	29,6	139,8	5,4	17,1	141,7	4,2	18,1	139,6	1,4				
Jun	159,4	-0,8	32,4	137,6	-1,6	18,9	143,7	1,4	18,4	141,3	1,2				
Jul	169,8	6,6	29,6	145,5	5,7	16,2	142,5	-0,8	13,0	142,9	1,2				
Ago	167,0	-1,7	27,5	142,1	-2,3	14,7	144,3	1,3	18,3	144,5	1,1				
Sep	160,9	-3,7	32,0	136,0	-4,3	18,9	145,7	1,0	18,5	146,2	1,1				
Oct	180,0	11,9	32,0	151,1	11,1	18,8	146,7	0,7	17,5	147,9	1,2				
Nov	173,4	-3,7	30,0	144,2	-4,6	17,2	150,0	2,3	19,3	149,7	1,2				
Dic	229,5	32,3	34,5	190,5	32,1	22,0	153,6	2,4	20,7	151,6	1,3				
<b>2011</b>															
Ene	184,7	-19,5	28,3	152,5	-19,9	17,1	153,5	-0,1	15,0	153,7	1,3				
Feb	173,6	-6,0	25,7	141,7	-7,1	15,3	154,3	0,6	15,2	155,8	1,4				
Mar	194,6	12,1	27,6	157,4	11,1	17,6	159,4	3,3	17,9	158,1	1,5				
Abr	200,4	3,0	31,7	160,3	1,8	20,9	159,8	0,3	17,5	160,6	1,5				
May	194,3	-3,0	20,9	154,9	-3,4	10,8	162,8	1,8	14,8	163,1	1,6				
Jun	202,4	4,2	27,0	160,6	3,7	16,7	166,7	2,4	16,0	165,7	1,6				
Jul	221,3	9,3	30,3	174,0	8,3	19,6	167,6	0,6	17,7	168,2	1,5				
Ago	215,6	-2,6	29,1	168,1	-3,4	18,3	172,1	2,6	19,3	170,6	1,4				
Sep	209,9	-2,6	30,5	162,1	-3,6	19,2	173,1	0,6	18,8	172,7	1,3				
Oct	228,6	8,9	27,0	176,2	8,7	16,6	172,6	-0,3	17,7	174,7	1,1				
Nov	226,1	-1,1	30,3	173,1	-1,8	20,0	179,6	4,0	19,7	176,4	1,0				
Dic	285,9	26,5	24,6	216,7	25,2	13,8	174,2	-3,0	13,4	178,0	0,9				
<b>2012</b>															
Ene	235,2	-17,8	27,3	177,0	-18,3	16,1	180,0	3,4	17,3	179,6	0,9				
Feb	232,1	-1,3	33,7	172,6	-2,5	21,8	182,3	1,3	18,1	181,2	0,9				
Mar	248,1	6,9	27,5	183,0	6,0	16,3	178,4	-2,1	11,9	183,0	1,0				
Abr	252,8	1,9	26,1	184,4	0,8	15,0	187,9	5,3	17,5	184,9	1,1				
May	238,6	-5,6	22,8	172,5	-6,5	11,4	184,1	-2,0	13,1	187,1	1,2				
Jun	259,7	8,8	28,3	187,0	8,4	16,4	187,4	1,8	12,4	189,4	1,2				
Jul	270,2	4,0	22,1	192,5	2,9	10,6	192,9	3,0	15,1	191,8	1,3				
Ago	272,5	0,9	26,4	192,6	0,1	14,6	194,6	0,8	13,1	194,2	1,3				
Sep	270,9	-0,6	29,1	189,8	-1,5	17,1	195,7	0,6	13,1	196,6	1,2				
Oct	279,6	3,2	22,3	194,9	2,7	10,6	200,0	2,2	15,9	199,0	1,2				
Nov	283,6	1,4	25,4	196,0	0,6	13,2	201,2	0,6	12,0	201,3	1,1				
Dic	361,8	27,6	26,5	248,9	27,0	14,9	203,0	0,9	16,6	203,4	1,1				
<b>2013</b>															
Ene	292,2	-19,2	24,2	199,8	-19,7	12,9	205,8	1,4	14,3	205,3	0,9				
Feb*	281,3	-3,7	21,2	191,4	-4,2	10,9	208,4	1,3	14,3	206,9	0,8				

**Gráfico5.** Cantidades, variación porcentual respecto a igual período del año anterior.



### Síntesis metodológica

Los cálculos requeridos para los índices originales de este informe requieren deflataciones de precios a abril 2008. Para eso, se construyen índices de precios Laspeyres, con ponderadores y relativos de precios derivados del IPC dentro de cada Grupo de artículos. Un detalle con fórmulas aparece en [www.indec.gov.ar](http://www.indec.gov.ar) / Comercio y servicios / Comercio/ Supermercados / Descripción de la Construcción de los Índices.

### Cuadro 13 - Cálculo del IPI.

Se trata de una serie de valores del Índice de Precios Implícitos. El valor mensual surge como el cociente de la facturación a precios corrientes y la facturación deflactada con precios de abril de 2008.

### Cuadro 15

- **Cálculo de la serie a Precios Corrientes.** La serie utiliza como base la facturación de abril de 2008.

- **Cálculo de la serie de IVF a precios constantes.** La serie se calcula con la facturación de cada mes a precios de abril de 2008 por la facturación promedio del mes base.

### Características del ajuste estacional

Como es habitual anualmente, se revisaron las opciones para la modelización. Una nueva política de tratamiento de series prevé, en adelante, una posible revisión de características del ajuste cada 6 meses.

- Modelo ajustado: ARIMA log (2 1 2)(0 1 1)<sub>12</sub>
- Ajuste de efecto por días de actividad (efecto trading days)
- Ajuste de efecto fin de semana largo del 1 de enero
- Ajuste de efecto pascuas con 8 días de impacto gradual
- Ajuste por largo de mes
- Ajuste de variación por outliers

### Estimación de la Tendencia Ciclo

La tendencia ciclo se estima utilizando la metodología recomendada por la Dra. Estela Dagum. Esta consiste esencialmente en un suavizado especial de la serie desestacionalizada obtenida mediante un post procesamiento utilizando opciones específicas. Dichas opciones son:

- Extensión de la serie desestacionalizada modificada por valores extremos con el modelo Arima log (0 1 1)(0 0 1)<sub>12</sub>.
- Henderson de 13 términos para estimar la tendencia usando límites más estrictos para la identificación y reemplazo de los valores extremos.

Para mayor información acerca del ajuste estacional y estimación de la Tendencia para este índice, se puede consultar la Síntesis Metodológica que está disponible en la Dirección de Difusión del INDEC.

### Signos convencionales

- \* Dato provisorio
- Dato igual a cero
- Dato ínfimo, menos de la mitad del último dígito mostrado
- . Dato no registrado
- ... Dato no disponible a la fecha de presentación de los resultados
- /// Dato que no corresponde presentar debido a la naturaleza de las cosas o del cálculo
- s Dato confidencial por aplicación de las reglas del secreto estadístico
- e Dato estimado por extrapolación, proyección o imputación