



Buenos Aires, 25 de abril de 2012

## Encuesta de Supermercados

### Marzo de 2012

La Encuesta de Supermercados releva información de 65 empresas distribuidas en todo el territorio nacional.

#### Ventas a precios corrientes con estacionalidad

Las ventas a precios corrientes comprendidas en la encuesta sumaron \$7.991,7 millones, lo cual representa una suba de 26,6% respecto al mismo mes del año anterior y un aumento de 6,1% respecto a febrero de 2012.

La variación interanual de las ventas del primer trimestre del año 2012 fue de 29,1%.

#### Ventas a precios constantes desestacionalizadas

La evolución interanual de las ventas del mes de marzo de 2012 registró una variación positiva de 11,2%.

La tendencia ciclo registró una variación negativa de 0,1% con relación al mes inmediatamente anterior.

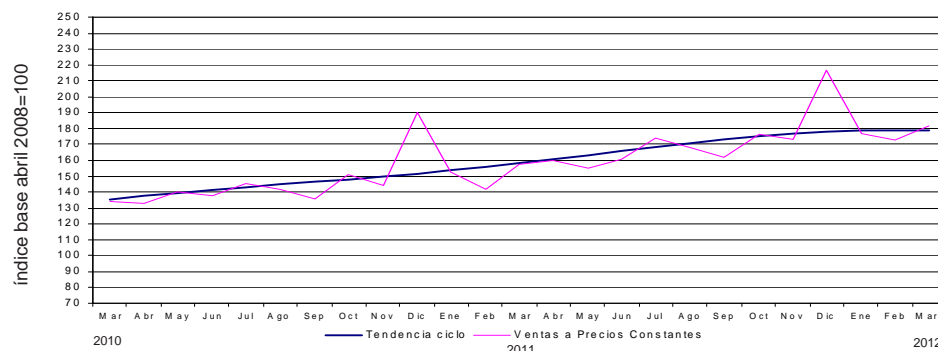
**Cuadro 1.** Evolución de las ventas a precios corrientes. Variaciones porcentuales

Período	Ventas en millones de pesos	Mes anterior	Variación porcentual	
			Igual período año anterior	Del acumulado desde enero hasta cada mes del año respecto a igual período año anterior
<b>2010</b>	64.491,7	///	28,8	///
<b>2011</b>	82.332,1	///	27,7	///
<b>2011 Mar</b>	6.314,2	12,1	27,6	27,3
<b>2012 Feb</b>	7.531,0	-1,3	33,7	30,4
<b>Mar*</b>	7.991,7	6,1	26,6	29,1

**Cuadro 2.** Ventas a precios constantes. Series desestacionalizada y tendencia ciclo. Variaciones porcentuales

Período	Mes anterior		Igual período año anterior
	Desestacionalizada	Tendencia ciclo	Desestacionalizada
<b>2011 Mar</b>	3,5	1,5	18,1
<b>2012 Feb</b>	1,0	0,1	17,9
<b>Mar*</b>	-2,3	-0,1	11,2

**Gráfico 1.** Evolución mensual de las series de ventas a precios constantes y tendencia ciclo



Los 24 partidos de la provincia de Buenos Aires comprenden: Almirante Brown, Avellaneda, Berazategui, Esteban Echeverría, Ezeiza, Florencio Varela, General San Martín, Hurlingham, Ituzaingó, José C. Paz, La Matanza, Lanús, Lomas de Zamora, Malvinas Argentinas, Merlo, Moreno, Morón, Quilmes, San Fernando, San Isidro, San Miguel, Tigre, Tres de Febrero y Vicente López.

Este relevamiento, de periodicidad mensual, es representativo de la actividad de una nómina de empresas de supermercados que cuentan por lo menos con alguna boca de expendio cuya superficie de ventas supera los 300 m<sup>2</sup>.

Los datos que aquí se presentan tienen carácter provisorio, dado que la información se recopila y actualiza permanentemente, pudiendo ser modificados de acuerdo con nueva información suministrada por las empresas.

## Serie de ventas a precios corrientes sin desestacionalizar

### Análisis de los resultados de febrero de 2012

La variación interanual de las ventas totales a precios corrientes registró un aumento de 33,7%. En este caso, las jurisdicciones donde se registraron las subas más importantes fueron Salta (59%), Otras provincias del Norte (54,3%), Córdoba (36,5%), Tucumán (35,1%) y 24 partidos de la provincia de Buenos Aires (34,9%). Las ventas del primer bimestre del año 2012 fueron 30,4% superiores a las correspondientes al mismo período del año 2011. Las jurisdicciones donde se reflejó un mayor incremento fueron Salta (56,2%), Otras provincias del Norte (48,7%), Santa Fé (33%), Tucumán (31,6%) y Otras provincias del Sur (31,2%).

**Cuadro 3.** Evolución de las ventas a precios corrientes, por jurisdicción. Variaciones porcentuales

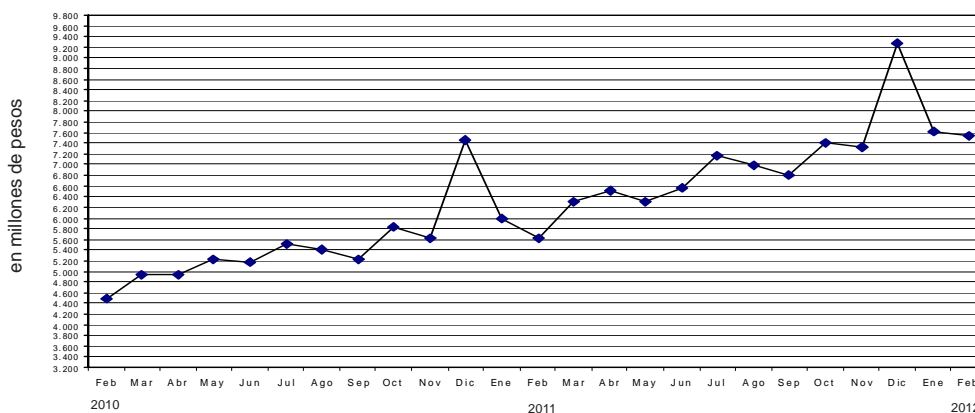
Jurisdicción	Ventas a precios corrientes			Variación porcentual		
	2011	2012		Mes anterior	Igual período año anterior	Del acumulado desde enero hasta cada mes del año respecto a igual período año anterior
	Febrero	Enero	Febrero			
	miles de pesos					
<b>Total</b>	<b>5.631.785</b>	<b>7.630.134</b>	<b>7.530.999</b>	<b>-1,3</b>	<b>33,7</b>	<b>30,4</b>
Ciudad de Buenos Aires	912.431	1.130.931	1.132.631	0,2	24,1	23,6
24 partidos de la provincia de Buenos Aires	1.363.890	1.851.201	1.839.691	-0,6	34,9	30,6
Resto de Buenos Aires	845.441	1.180.718	1.128.239	-4,4	33,4	28,8
Córdoba	361.928	498.001	493.969	-0,8	36,5	30,0
Chubut	186.903	256.623	247.166	-3,7	32,2	31,1
Entre Ríos	110.815	153.207	147.363	-3,8	33,0	30,8
Mendoza	351.237	482.871	469.848	-2,7	33,8	31,0
Neuquén	188.702	250.956	247.714	-1,3	31,3	28,0
Salta	86.974	138.976	138.296	-0,5	59,0	56,2
Santa Fe	278.266	376.606	374.889	-0,5	34,7	33,0
Tucumán	117.850	158.645	159.179	0,3	35,1	31,6
Otras provincias del Norte <sup>1</sup>	232.554	357.122	358.861	0,5	54,3	48,7
Otras provincias del Centro y del Oeste <sup>2</sup>	172.429	234.001	229.055	-2,1	32,8	29,2
Otras provincias del Sur <sup>3</sup>	422.365	560.276	564.098	0,7	33,6	31,2

<sup>1</sup> Comprende las provincias de Corrientes, Chaco, Formosa, Jujuy, Misiones y Santiago del Estero.

<sup>2</sup> Comprende las provincias de Catamarca, La Rioja, San Juan y San Luis.

<sup>3</sup> Comprende las provincias de La Pampa, Río Negro, Santa Cruz y Tierra del Fuego.

**Gráfico 2.** Evolución mensual de las ventas totales a precios corrientes



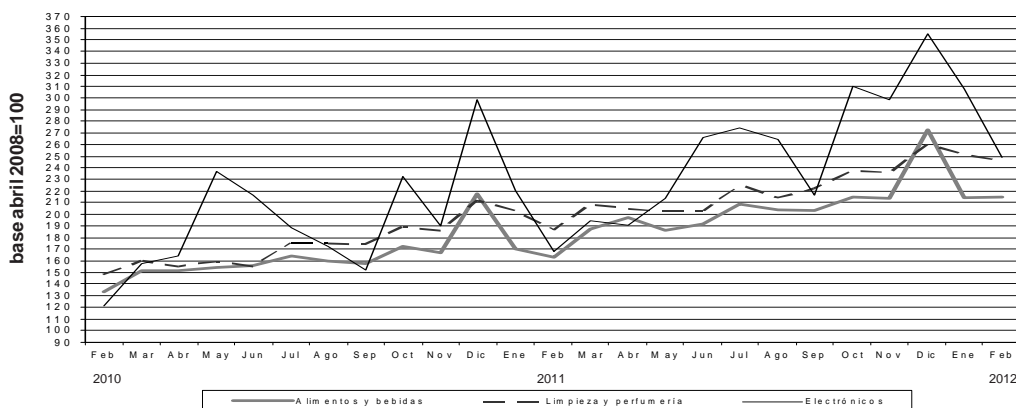
En la variación interanual de las ventas a precios corrientes por grupo de artículos, se observan los aumentos más significativos en Electrónicos y artículos para el hogar (48,1%), Bebidas (41,2%), Indumentaria, calzado y textiles para el hogar (40,8%), Otros (38,9%) y Verdulería y frutería (36,5%).

Con respecto a la variación acumulada, los mayores aumentos surgen en Electrónicos y artículos para el hogar (43,2%), Verdulería y frutería e Indumentaria, calzado y textiles para el hogar (36%), Otros (35,8%), Bebidas (35,6%) y Panadería (28,3%).

**Cuadro 4.** Evolución de las ventas a precios corrientes, por grupos de artículos. Variaciones porcentuales

Grupos de artículos	Ventas a precios corrientes			Variación porcentual		
	2011	2012		Mes anterior	Igual período año anterior	Del acumulado desde enero hasta cada mes del año respecto a igual período año anterior
	Febrero	Enero	Febrero			
miles de pesos						
<b>Total</b>	<b>5.631.785</b>	<b>7.630.134</b>	<b>7.530.999</b>	<b>-1,3</b>	<b>33,7</b>	<b>30,4</b>
Alimentos y bebidas	3.704.739	4.852.159	4.880.056	0,6	31,7	28,7
Bebidas	612.581	875.486	865.124	-1,2	41,2	35,6
Almacén	1.384.334	1.813.580	1.832.768	1,1	32,4	30,1
Panadería	146.204	191.957	192.849	0,5	31,9	28,3
Lácteos	577.931	743.169	756.011	1,7	30,8	28,9
Carnes	683.282	815.045	829.571	1,8	21,4	17,8
Verdulería y frutería	205.307	291.444	280.281	-3,8	36,5	36,0
Alimentos preparados y rotisería	95.100	121.478	123.452	1,6	29,8	26,0
Artículos de limpieza y perfumería	825.941	1.117.723	1.091.502	-2,3	32,2	27,6
Indumentaria, calzado y textiles para el hogar	146.603	202.922	206.423	1,7	40,8	36,0
Electrónicos y artículos para el hogar	298.002	545.470	441.410	-19,1	48,1	43,2
Otros	656.500	911.860	911.608	0,0	38,9	35,8

**Gráfico 3.** Evolución mensual de las ventas a precios corrientes por grupos de artículos



Las ventas a precios corrientes del mes de febrero de 2012 totalizaron \$7.531 millones. De ese total, \$6.319,8 millones (83,9%) corresponden a las grandes cadenas y \$1.211,2 millones (16,1%), a las medianas. Las ventas de las cadenas grandes y medianas registraron en el mes de febrero de 2012, con respecto a febrero de 2011, un incremento de 35,5% y 25%, respectivamente. Las ventas por metro cuadrado a precios corrientes en las cadenas grandes y medianas totalizaron \$2.730 y \$2.265, respectivamente, registrándose en la variación interanual alzas de 24% en el caso de las grandes cadenas y de 22,6% en lo que respecta a las medianas. La variación interanual de las ventas por metro cuadrado a precios constantes refleja que las cadenas grandes y medianas registraron aumentos de 13% y 11,7%, respectivamente (cuadro 7).

**Cuadro 5.** Ventas a precios corrientes, según tipo de cadena. Variaciones porcentuales

Tipo de cadena	Monto en miles de pesos			Variación porcentual		
	2011	2012		Mes anterior	Igual período año anterior	Del acumulado desde enero hasta cada mes del año respecto a igual período año anterior
	Febrero	Enero	Febrero			
<b>Todas las cadenas</b>	<b>5.631.785</b>	<b>7.630.134</b>	<b>7.530.999</b>	<b>-1,3</b>	<b>33,7</b>	<b>30,4</b>
Cadenas grandes	4.662.887	6.390.779	6.319.780	-1,1	35,5	31,4
Cadenas medianas	968.898	1.239.355	1.211.219	-2,3	25,0	25,4

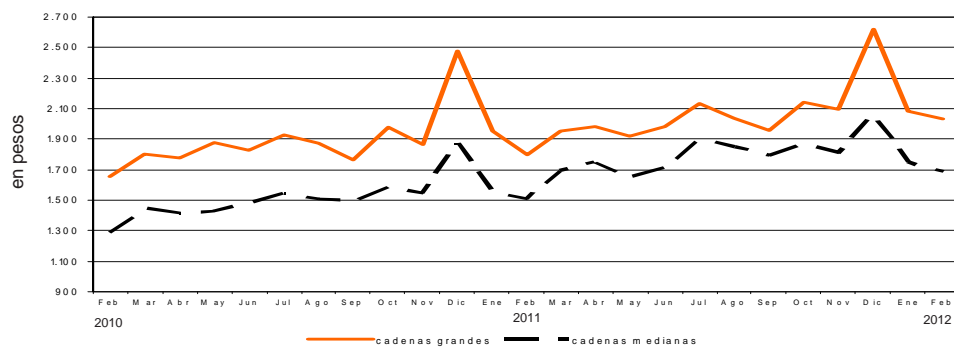
**Cuadro 6.** Ventas a precios corrientes por metro cuadrado en pesos, según tipo de cadena. Variaciones porcentuales

Tipo de cadena	Monto en pesos			Variación porcentual		
	2011	2012		Mes anterior	Igual período año anterior	Del acumulado desde enero hasta cada mes del año respecto a igual período año anterior
	Febrero	Enero	Febrero			
<b>Todas las cadenas</b>	<b>2.132</b>	<b>2.680</b>	<b>2.643</b>	<b>-1,4</b>	<b>24,0</b>	<b>21,0</b>
Cadenas grandes	2.202	2.764	2.730	-1,2	24,0	20,3
Cadenas medianas	1.848	2.318	2.265	-2,3	22,6	23,0

**Cuadro 7.** Ventas a precios constantes por metro cuadrado en pesos, según tipo de cadena. Variaciones porcentuales

Tipo de cadenas	Monto en pesos			Variación porcentual		
	2011	2012		Mes anterior	Igual período año anterior	Del acumulado desde enero hasta cada mes del año respecto a igual período año anterior
	Febrero	Enero	Febrero			
<b>Todas las cadenas</b>	<b>1.740</b>	<b>2.018</b>	<b>1.967</b>	<b>-2,5</b>	<b>13,0</b>	<b>10,3</b>
Cadenas grandes	1.798	2.081	2.031	-2,4	13,0	9,7
Cadenas medianas	1.509	1.745	1.685	-3,4	11,7	12,1

**Gráfico 4.** Evolución mensual de las ventas a precios constantes por metro cuadrado, según tipo de cadena



**Cuadro 8. Ventas a precios corrientes por grupos de artículos, según jurisdicción.**

Período	Grupos de artículos											
	Total	Bebidas	Almacén	Panadería	Lácteos	Carnes	Verdulería y frutería	Alimentos preparados y rotisería	Artículos de limpieza y perfumería	Indumentaria, calzado y textiles para el hogar	Electrónicos y artículos para el hogar	Otros
<b>Total</b>												
2011 Febrero	5.631.785	612.581	1.384.334	146.204	577.931	683.282	205.307	95.100	825.941	146.603	298.002	656.500
2012 Enero	7.630.134	875.486	1.813.560	191.957	743.169	815.045	291.444	121.478	1.117.723	202.922	545.470	911.860
Febrero	7.530.999	865.124	1.832.768	192.849	756.011	829.571	280.281	123.452	1.091.502	206.423	441.410	911.608
<b>Ciudad de Buenos Aires</b>												
2011 Febrero	912.431	108.986	209.538	32.537	108.327	110.501	41.339	22.038	128.174	16.042	43.517	91.432
2012 Enero	1.130.931	137.773	252.962	39.109	130.948	117.315	54.022	25.930	170.989	19.045	74.281	108.557
Febrero	1.132.631	138.440	258.025	40.139	134.813	121.338	51.270	26.710	168.964	20.258	59.554	113.120
<b>24 partidos de la Provincia de Buenos Aires</b>												
2011 Febrero	1.363.890	170.189	346.993	34.110	144.118	139.803	37.189	24.035	196.967	32.412	84.391	153.693
2012 Enero	1.851.201	234.412	448.836	41.853	180.400	160.279	51.924	30.077	280.935	45.344	176.897	200.244
Febrero	1.839.691	243.631	457.875	43.263	186.444	167.581	48.763	31.757	272.696	45.716	129.807	212.158
<b>Resto de Buenos Aires</b>												
2011 Febrero	845.441	98.121	194.251	23.923	95.989	95.433	33.427	11.037	128.059	21.241	43.353	100.607
2012 Enero	1.180.718	150.874	259.600	35.039	129.248	119.434	51.146	14.281	180.876	29.655	72.492	138.073
Febrero	1.128.239	140.403	254.827	33.048	125.799	116.538	47.441	13.697	173.710	29.366	58.559	134.851
<b>Córdoba</b>												
2011 Febrero	361.928	38.390	96.170	7.364	30.369	44.220	14.109	3.842	49.570	11.155	24.648	42.091
2012 Enero	498.001	61.289	107.377	10.336	38.402	53.670	20.939	5.243	65.410	15.137	42.284	77.914
Febrero	493.969	60.331	109.074	10.447	39.581	54.306	20.824	5.365	64.986	15.148	40.058	73.849
<b>Chubut</b>												
2011 Febrero	186.903	19.467	43.919	4.471	19.869	25.175	9.787	3.658	26.925	6.036	6.183	21.413
2012 Enero	256.623	27.886	58.167	6.082	28.324	31.326	13.535	4.760	37.821	8.117	9.868	30.737
Febrero	247.166	25.358	57.716	5.805	27.612	30.768	12.921	4.342	35.486	8.723	8.770	29.665
<b>Entre Ríos</b>												
2011 Febrero	110.815	12.038	24.730	2.138	11.162	7.159	3.111	1.208	18.720	3.298	8.041	19.210
2012 Enero	153.207	17.861	34.699	2.895	14.483	9.059	4.583	1.496	25.804	4.495	13.916	23.916
Febrero	147.363	16.640	34.579	2.889	14.399	8.667	3.461	1.549	25.498	4.501	11.744	23.436
<b>Mendoza</b>												
2011 Febrero	351.237	30.312	107.374	7.190	21.423	55.810	6.681	3.710	63.004	8.870	10.672	36.191
2012 Enero	482.871	43.608	176.915	9.486	26.681	67.468	9.817	5.313	60.184	13.480	24.059	45.860
Febrero	469.848	43.231	175.274	9.519	27.230	66.850	9.794	5.393	59.632	13.068	17.782	42.075

en miles de pesos

Cuadro 8. (conclusión)

Período	Grupos de artículos											Otros
	Total	Bebidas	Almacén	Panadería	Lácteos	Carnes	Verdulería y frutería	Alimentos preparados y rotisería	Artículos de limpieza y perfumería	Indumentaria, calzado y textiles para el hogar	Electrónicos y artículos para el hogar	
en miles de pesos												
<b>Neuquén</b>												
2011 Febrero	188.702	18.780	41.652	4.110	17.513	30.908	7.594	4.004	24.557	6.764	5.413	27.407
2012 Enero	250.956	27.512	55.598	5.692	23.925	38.202	11.193	5.672	33.707	8.517	10.208	30.730
Febrero	247.714	25.343	56.489	5.504	23.985	38.420	10.282	5.486	33.110	9.040	7.929	32.126
<b>Salta</b>												
2011 Febrero	86.974	7.078	18.567	1.916	7.020	16.691	1.404	996	15.623	1.849	4.336	11.494
2012 Enero	138.976	11.467	33.572	2.991	10.222	21.886	2.353	1.968	23.240	4.346	7.546	19.385
Febrero	138.296	11.787	33.883	2.996	10.452	22.065	2.475	1.966	22.911	4.259	7.684	17.818
<b>Santa Fe</b>												
2011 Febrero	278.266	24.687	70.613	7.957	27.011	26.733	11.404	6.205	41.398	9.898	17.036	35.324
2012 Enero	376.606	34.632	95.699	10.344	32.694	32.774	15.140	6.559	55.118	13.220	31.496	48.930
Febrero	374.889	33.862	96.665	10.956	34.660	34.031	15.459	7.060	54.826	13.446	25.581	48.343
<b>Tucumán</b>												
2011 Febrero	117.850	9.744	25.531	2.680	11.178	17.503	2.412	1.482	19.365	3.202	7.363	17.390
2012 Enero	158.645	13.833	31.215	3.580	13.600	21.496	3.275	2.147	26.346	4.803	11.397	26.953
Febrero	159.179	13.815	32.385	3.619	14.017	22.243	3.380	2.224	26.263	4.568	12.054	24.611
<b>Otras provincias del Norte<sup>1</sup></b>												
2011 Febrero	232.554	18.833	62.762	5.447	22.811	27.629	6.110	4.528	30.605	6.623	15.458	31.748
2012 Enero	357.122	34.047	79.379	7.480	31.176	41.113	9.243	8.185	43.702	12.029	26.927	63.841
Febrero	358.861	35.143	80.088	7.565	31.786	43.420	9.743	8.216	42.153	11.325	26.339	63.083
<b>Otras provincias del Centro y del Oeste<sup>2</sup></b>												
2011 Febrero	172.429	12.809	45.592	3.580	12.272	22.978	4.427	2.708	25.900	4.831	9.212	28.120
2012 Enero	234.001	19.926	59.199	4.609	15.136	27.055	6.487	3.469	34.218	6.855	16.868	40.179
Febrero	229.055	19.581	60.793	4.660	15.650	27.239	6.458	3.479	33.702	6.459	13.424	37.610
<b>Otras provincias del Sur<sup>3</sup></b>												
2011 Febrero	422.365	43.147	96.652	8.781	48.869	62.739	26.313	5.649	57.074	14.382	18.379	40.380
2012 Enero	560.276	60.366	120.362	12.461	67.930	73.968	37.787	6.378	79.373	17.879	27.231	56.541
Febrero	564.098	57.559	125.095	12.439	69.583	76.105	38.010	6.208	77.565	20.546	22.125	58.863

<sup>1</sup> Comprende las provincias de Corrientes, Chaco, Formosa, Jujuy, Misiones y Santiago del Estero.

<sup>2</sup> Comprende las provincias de Catamarca, La Rioja, San Juan y San Luis.

<sup>3</sup> Comprende las provincias de La Pampa, Río Negro, Santa Cruz y Tierra del Fuego.

**Cuadro 9.** Ventas totales, ventas por boca, ventas por metro cuadrado y ventas por operación a precios corrientes, según jurisdicción

Período	Ventas totales en miles de pesos	Número de bocas	Ventas por boca en miles de pesos	Superficie del área de ventas en m <sup>2</sup>	Ventas por m <sup>2</sup> en pesos	Número de operaciones	Ventas por operación en pesos
<b>Total</b>							
2011 Febrero	5.631.785	1.690	3.332	2.642.104	2.132	55.373.265	101,7
2012 Enero	7.630.134	1.794	4.253	2.847.257	2.680	61.847.446	123,4
Febrero	7.530.999	1.798	4.189	2.849.275	2.643	60.567.610	124,3
<b>Ciudad de Buenos Aires</b>							
2011 Febrero	912.431	395	2.310	393.987	2.316	10.485.231	87,0
2012 Enero	1.130.931	450	2.513	412.887	2.739	11.322.085	99,9
Febrero	1.132.631	452	2.506	413.121	2.742	11.102.686	102,0
<b>24 partidos de la Provincia de Buenos Aires</b>							
2011 Febrero	1.363.890	413	3.302	747.182	1.825	11.920.277	114,4
2012 Enero	1.851.201	416	4.450	767.981	2.410	12.723.747	145,5
Febrero	1.839.691	415	4.433	766.747	2.399	12.492.643	147,3
<b>Resto de Buenos Aires</b>							
2011 Febrero	845.441	260	3.252	364.252	2.321	7.936.064	106,5
2012 Enero	1.180.718	266	4.439	371.536	3.178	9.199.794	128,3
Febrero	1.128.239	266	4.242	371.536	3.037	8.882.043	127,0
<b>Córdoba</b>							
2011 Febrero	361.928	98	3.693	217.141	1.667	3.647.847	99,2
2012 Enero	498.001	99	5.030	218.247	2.282	4.181.822	119,1
Febrero	493.969	99	4.990	218.247	2.263	4.129.398	119,6
<b>Chubut</b>							
2011 Febrero	186.903	42	4.450	58.173	3.213	1.745.351	107,1
2012 Enero	256.623	44	5.832	65.621	3.911	1.940.441	132,2
Febrero	247.166	44	5.617	65.621	3.767	1.836.241	134,6
<b>Entre Ríos</b>							
2011 Febrero	110.815	34	3.259	49.479	2.240	1.267.515	87,4
2012 Enero	153.207	35	4.377	50.805	3.016	1.391.085	110,1
Febrero	147.363	35	4.210	50.805	2.901	1.325.731	111,2
<b>Mendoza</b>							
2011 Febrero	351.237	111	3.164	166.238	2.113	3.532.576	99,4
2012 Enero	482.871	118	4.092	187.851	2.571	4.063.557	118,8
Febrero	469.848	118	3.982	187.851	2.501	4.000.184	117,5
<b>Neuquén</b>							
2011 Febrero	188.702	48	3.931	80.235	2.352	1.756.126	107,5
2012 Enero	250.956	50	5.019	81.406	3.083	2.029.804	123,6
Febrero	247.714	50	4.954	81.406	3.043	1.947.220	127,2
<b>Salta</b>							
2011 Febrero	86.974	16	5.436	40.856	2.129	942.616	92,3
2012 Enero	138.976	20	6.949	58.335	2.382	1.187.363	117,0
Febrero	138.296	22	6.286	60.732	2.277	1.178.677	117,3
<b>Santa Fe</b>							
2011 Febrero	278.266	70	3.975	147.775	1.883	2.519.005	110,5
2012 Enero	376.606	70	5.380	148.714	2.532	2.609.242	144,3
Febrero	374.889	70	5.356	148.714	2.521	2.607.634	143,8
<b>Tucumán</b>							
2011 Febrero	117.850	20	5.893	65.785	1.791	1.253.681	94,0
2012 Enero	158.645	22	7.211	71.481	2.219	1.476.072	107,5
Febrero	159.179	22	7.235	71.481	2.227	1.469.646	108,3
<b>Otras provincias del Norte<sup>1</sup></b>							
2011 Febrero	232.554	47	4.948	117.515	1.979	2.568.416	90,5
2012 Enero	357.122	58	6.157	202.788	1.761	3.399.130	105,1
Febrero	358.861	58	6.187	202.788	1.770	3.330.265	107,8
<b>Otras provincias del Centro y del Oeste<sup>2</sup></b>							
2011 Febrero	172.429	41	4.206	86.912	1.984	1.701.440	101,3
2012 Enero	234.001	41	5.707	87.522	2.674	1.928.503	121,3
Febrero	229.055	41	5.587	87.522	2.617	1.902.588	120,4
<b>Otras provincias del Sur<sup>3</sup></b>							
2011 Febrero	422.365	95	4.446	106.574	3.963	4.097.120	103,1
2012 Enero	560.276	105	5.336	122.083	4.589	4.394.801	127,5
Febrero	564.098	106	5.322	122.704	4.597	4.362.654	129,3

<sup>1</sup> Comprende las provincias de Corrientes, Chaco, Formosa, Jujuy, Misiones y Santiago del Estero.

<sup>2</sup> Comprende las provincias de Catamarca, La Rioja, San Juan y San Luis.

<sup>3</sup> Comprende las provincias de La Pampa, Río Negro, Santa Cruz y Tierra del Fuego.



El personal ocupado total en el mes de febrero de 2012 ascendió a 98.947 personas.

Los salarios brutos promedio en el mes de febrero de 2012 fueron \$10.763 para Gerentes, supervisores y otro personal jerárquico y \$4.676 para Cajeros, administrativos, repositores y otros (cuadro 12).

**Cuadro 10.** Personal ocupado asalariado, por categoría. Todas las cadenas

	Cantidad de personal ocupado			Variación porcentual		
	2011	2012		Mes anterior	Igual período año anterior	Del acumulado desde enero hasta cada mes del año respecto a igual período año anterior
	Febrero	Enero	Febrero			
<b>Total</b>	<b>98.586</b>	<b>99.148</b>	<b>98.947</b>	<b>-0,2</b>	<b>0,4</b>	<b>- -</b>
Gerentes, supervisores y otro personal jerárquico	11.410	11.363	11.387	0,2	-0,2	-0,6
Cajeros, administrativos, repositores y otros	87.176	87.785	87.560	-0,3	0,4	- -

**Cuadro 11.** Sueldos y salarios brutos y contribuciones patronales, por categoría. Todas las cadenas

	Monto en miles de pesos			Variación porcentual		
	2011	2012		Mes anterior	Igual período año anterior	Del acumulado desde enero hasta cada mes del año respecto a igual período año anterior
	Febrero	Enero	Febrero			
<b>Total</b>						
Sueldos y salarios brutos	374.195	510.354	532.036	4,2	42,2	39,5
Contribuciones patronales	94.019	127.588	133.007	4,2	41,5	37,3
<b>Gerentes, supervisores y otro personal jerárquico</b>						
Sueldos y salarios brutos	79.996	111.578	122.563	9,8	53,2	45,9
Contribuciones patronales	20.178	27.895	30.640	9,8	51,8	44,4
<b>Cajeros, administrativos, repositores y otros</b>						
Sueldos y salarios brutos	294.199	398.776	409.473	2,7	39,2	37,8
Contribuciones patronales	73.841	99.693	102.367	2,7	38,6	35,4

**Cuadro 12.** Sueldos y salarios brutos promedio, por categoría. Todas las cadenas

	Monto en pesos			Variación porcentual		
	2011	2012		Mes anterior	Igual período año anterior	Del acumulado desde enero hasta cada mes del año respecto a igual período año anterior
	Febrero	Enero	Febrero			
<b>Total</b>	<b>3.796</b>	<b>5.147</b>	<b>5.377</b>	<b>4,5</b>	<b>41,6</b>	<b>39,6</b>
Gerentes, supervisores y otro personal jerárquico	7.011	9.819	10.763	9,6	53,5	46,8
Cajeros, administrativos, repositores y otros	3.375	4.543	4.676	2,9	38,5	37,7



La variación de precios implícitos de la Encuesta de Supermercados refleja las modificaciones de un conjunto acotado de precios de productos y no, obviamente, del total de precios de la economía, por lo cual no puede tomarse como una medida de la inflación. Dado el marco metodológico propio de cada encuesta, resulta técnicamente inviable realizar una comparación con otros indicadores de evolución de precios elaborados por el INDEC.

Por citar un ejemplo, el Índice de Precios al Consumidor (IPC) toma en cuenta un número considerablemente mayor de bienes, además de una amplia gama de servicios, a la vez que incluye precios de venta no sólo en supermercados sino en diversos tipos de comercios más pequeños.

**Cuadro 13.** Evolución de los Índices de Precios Implícitos (IPI) de la Encuesta de Supermercados.  
Índice base abril 2008=100

Período	2009	2010	2011	2012
	<b>105,2</b>	<b>116,2</b>	<b>126,8</b>	
Enero	102,9	110,5	121,1	132,8
Febrero	102,8	112,4	122,5	134,4
Marzo	103,2	113,8	123,6	135,5*
Abril	103,5	114,8	125,0	
Mayo	103,9	115,0	125,4	
Junio	104,1	115,8	126,1	
Julio	104,7	116,8	127,2	
Agosto	105,7	117,5	128,3	
Septiembre	106,5	118,3	129,5	
Octubre	107,2	119,2	129,8	
Noviembre	108,4	120,3	130,6	
Diciembre	109,3	120,5	131,9	

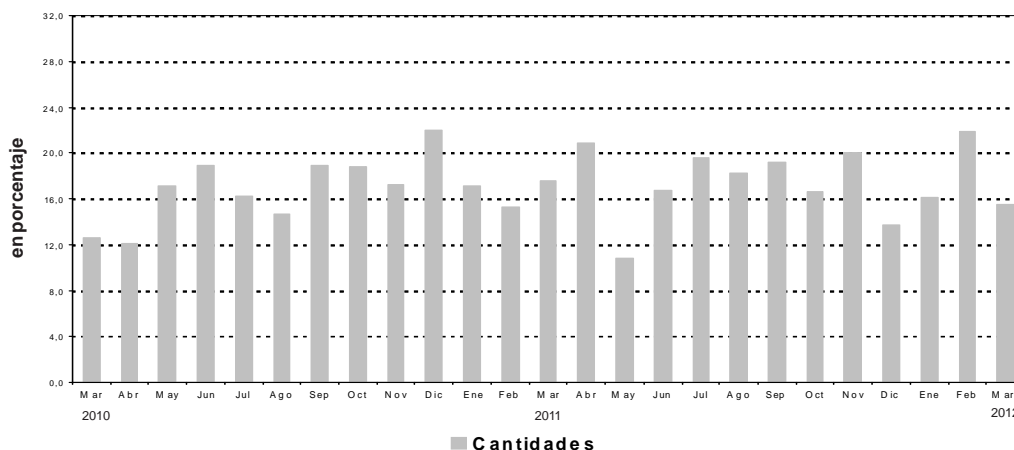
**Cuadro 14.** Variación interanual de los IPI de la Encuesta de Supermercados.  
Índice base abril 2008=100

Período	2009	2010	2011	2012
	<b>4,6</b>	<b>10,5</b>	<b>9,0</b>	
Enero	5,6	7,4	9,6	9,7
Febrero	4,6	9,3	9,0	9,7
Marzo	3,9	10,3	8,6	9,6*
Abril	3,5	10,9	8,9	
Mayo	3,8	10,7	9,0	
Junio	3,3	11,2	8,9	
Julio	4,3	11,6	8,9	
Agosto	4,7	11,2	9,2	
Septiembre	4,9	11,1	9,5	
Octubre	5,0	11,2	8,9	
Noviembre	5,4	11,0	8,6	
Diciembre	6,2	10,2	9,5	

**Cuadro 15.** Series a precios corrientes, a precios constantes, desestacionalizada a precios constantes, tendencia y sus variaciones. Índices base abril 2008=100

Período	Precios corrientes				Precios constantes				Desestacionalizada a Precios constantes				Tendencia ciclo		
	Serie	Variaciones porcentuales		Serie	Variaciones porcentuales		Serie	Variaciones porcentuales		Serie	Variaciones porcentuales		Serie	Variaciones porcentuales	
		mensual	interanual		mensual	interanual		mensual	interanual		mensual	interanual		mensual	interanual
<b>2009</b>	Ene	118,2	-19,5	27,6	115,0	-19,4	20,2	117,3	1,6	17,8	117,9	0,5	117,9	0,5	
	Feb	111,5	-5,7	18,1	108,5	-5,7	12,2	118,3	0,9	16,4	118,5	0,5	118,5	0,5	
	Mar	122,8	10,2	13,9	118,9	9,6	8,8	118,5	0,2	14,2	119,1	0,5	119,1	0,5	
	Abr	122,4	-0,3	22,4	118,3	-0,5	18,3	121,9	2,8	16,2	119,7	0,5	119,7	0,5	
	May	124,0	1,4	16,3	119,4	0,9	12,0	119,9	-1,6	9,9	120,4	0,5	120,4	0,5	
	Jun	120,4	-2,9	13,6	115,7	-3,1	10,1	121,3	1,2	12,4	121,0	0,5	121,0	0,5	
	Jul	131,1	8,9	20,0	125,2	8,2	14,3	125,9	3,8	12,3	121,7	0,6	121,7	0,6	
	Ago	131,0	-0,1	12,3	123,9	-1,0	7,3	122,2	-2,9	7,8	122,6	0,7	122,6	0,7	
	Sep	121,9	-6,9	11,5	114,4	-7,7	6,2	123,1	0,7	6,0	123,7	0,9	123,7	0,9	
	Oct	136,3	11,9	14,2	127,2	11,2	8,8	125,4	1,9	7,1	125,1	1,1	125,1	1,1	
	Nov	133,4	-2,2	10,4	123,0	-3,3	4,7	125,5	0,0	6,9	126,8	1,4	126,8	1,4	
	Dic	170,6	27,9	16,2	156,2	27,0	9,5	127,2	1,4	10,2	128,7	1,6	128,7	1,6	
<b>2010</b>	Ene	143,9	-15,7	21,7	130,2	-16,6	13,2	132,8	4,4	13,3	130,9	1,7	130,9	1,7	
	Feb	138,1	-4,0	23,9	122,9	-5,6	13,3	133,9	0,8	13,2	133,2	1,7	133,2	1,7	
	Mar	152,5	10,4	24,1	133,9	9,0	12,6	135,2	0,9	14,0	135,5	1,7	135,5	1,7	
	Abr	152,2	-0,2	24,4	132,6	-1,0	12,1	136,2	0,7	11,7	137,6	1,6	137,6	1,6	
	May	160,7	5,6	29,6	139,8	5,4	17,1	141,3	3,8	17,9	139,6	1,5	139,6	1,5	
	Jun	159,4	-0,8	32,4	137,6	-1,6	18,9	143,4	1,5	18,2	141,5	1,3	141,5	1,3	
	Jul	169,8	6,6	29,6	145,5	5,7	16,2	143,1	-0,2	13,7	143,2	1,2	143,2	1,2	
	Ago	167,0	-1,7	27,5	142,1	-2,3	14,7	144,6	1,0	18,3	144,8	1,1	144,8	1,1	
	Sep	160,9	-3,7	32,0	136,0	-4,3	18,9	145,6	0,7	18,3	146,4	1,1	146,4	1,1	
	Oct	180,0	11,9	32,0	151,1	11,1	18,8	147,0	1,0	17,2	148,1	1,1	148,1	1,1	
	Nov	173,4	-3,7	30,0	144,2	-4,6	17,2	150,5	2,3	19,9	149,8	1,2	149,8	1,2	
	Dic	229,5	32,3	34,5	190,5	32,1	22,0	153,0	1,7	20,3	151,7	1,2	151,7	1,2	
<b>2011</b>	Ene	184,7	-19,5	28,3	152,5	-19,9	17,1	153,1	0,1	15,3	153,7	1,3	153,7	1,3	
	Feb	173,6	-6,0	25,7	141,7	-7,1	15,3	154,2	0,7	15,1	155,9	1,4	155,9	1,4	
	Mar	194,6	12,1	27,6	157,4	11,1	17,6	159,6	3,5	18,1	158,2	1,5	158,2	1,5	
	Abr	200,4	3,0	31,7	160,3	1,8	20,9	160,5	0,6	17,9	160,6	1,6	160,6	1,6	
	May	194,3	-3,0	20,9	154,9	-3,4	10,8	161,7	0,8	14,4	163,2	1,6	163,2	1,6	
	Jun	202,4	4,2	27,0	160,6	3,7	16,7	165,8	2,5	15,6	165,8	1,6	165,8	1,6	
	Jul	221,3	9,3	30,3	174,0	8,3	19,6	168,1	1,4	17,4	168,4	1,6	168,4	1,6	
	Ago	215,6	-2,6	29,1	168,1	-3,4	18,3	172,7	2,7	19,4	171,0	1,5	171,0	1,5	
	Sep	209,9	-2,6	30,5	162,1	-3,6	19,2	173,1	0,2	18,9	173,3	1,4	173,3	1,4	
	Oct	228,6	8,9	27,0	176,2	8,7	16,6	173,2	0,1	17,8	175,3	1,2	175,3	1,2	
	Nov	226,1	-1,1	30,3	173,1	-1,8	20,0	179,9	3,9	19,6	176,9	0,9	176,9	0,9	
	Dic	285,9	26,5	24,6	216,7	25,2	13,8	174,3	-3,1	13,9	178,0	0,6	178,0	0,6	
<b>2012</b>	Ene	235,2	-17,8	27,3	177,0	-18,3	16,1	179,9	3,2	17,4	178,7	0,4	178,7	0,4	
	Feb	232,1	-1,3	33,7	172,7	-2,4	21,9	181,7	1,0	17,9	178,9	0,1	178,9	0,1	
	Mar*	246,3	6,1	26,6	181,8	5,3	15,5	177,6	-2,3	11,2	178,7	-0,1	178,7	-0,1	

**Gráfico5.** Cantidades, variación porcentual respecto a igual período del año anterior.



### Síntesis metodológica

Los cálculos requeridos para los índices originales de este informe requieren deflataciones de precios a abril 2008. Para eso, se construyen índices de precios Laspeyres, con ponderadores y relativos de precios derivados del IPC dentro de cada Grupo de artículos. Un detalle con fórmulas aparece en [www.indec.gov.ar](http://www.indec.gov.ar) / Comercio y servicios / Comercio/ Supermercados / Descripción de la Construcción de los Índices.

### Cuadro 13 - Cálculo del IPI.

Se trata de una serie de valores del Índice de Precios Implícitos. El valor mensual surge como el cociente de la facturación a precios corrientes y la facturación deflactada con precios de abril de 2008.

### Cuadro 15

- **Cálculo de la serie a Precios Corrientes.** La serie utiliza como base la facturación de abril de 2008.

- **Cálculo de la serie de IVF a precios constantes.** La serie se calcula con la facturación de cada mes a precios de abril de 2008 por la facturación promedio del mes base.

### Características del ajuste estacional

Como es habitual anualmente, se revisaron las opciones para la modelización. Una nueva política de tratamiento de series prevé, en adelante, una posible revisión de características del ajuste cada 6 meses.

- Modelo ajustado: ARIMA log (2 1 2)(0 1 1)<sub>12</sub>
- Ajuste de efecto por días de actividad (efecto trading days)
- Ajuste de efecto fin de semana largo del 1 de enero
- Ajuste de efecto pascuas con 8 días de impacto gradual
- Ajuste por largo de mes
- Ajuste de variación por outliers

### Estimación de la Tendencia Ciclo

La tendencia ciclo se estima utilizando la metodología recomendada por la Dra. Estela Dagum. Esta consiste esencialmente en un suavizado especial de la serie desestacionalizada obtenida mediante un post procesamiento utilizando opciones específicas. Dichas opciones son:

- Extensión de la serie desestacionalizada modificada por valores extremos con el modelo Arima log (0 1 1)(0 0 1)<sub>12</sub>.
- Henderson de 13 términos para estimar la tendencia usando límites más estrictos para la identificación y reemplazo de los valores extremos.

Para mayor información acerca del ajuste estacional y estimación de la Tendencia para este índice, se puede consultar la Síntesis Metodológica que está disponible en la Dirección de Difusión del INDEC.

### Signos convencionales

- \* Dato provisorio
- Dato igual a cero
- Dato ínfimo, menos de la mitad del último dígito mostrado
- . Dato no registrado
- ... Dato no disponible a la fecha de presentación de los resultados
- /// Dato que no corresponde presentar debido a la naturaleza de las cosas o del cálculo
- s Dato confidencial por aplicación de las reglas del secreto estadístico
- e Dato estimado por extrapolación, proyección o imputación