



Buenos Aires, 30 de mayo de 2011

## Encuesta de Supermercados

### Abril de 2011

La Encuesta de Supermercados releva información de 65 empresas distribuidas en todo el territorio nacional.

#### Ventas a precios corrientes con estacionalidad

Las ventas a precios corrientes comprendidas en la encuesta sumaron \$6.501,6 millones, lo cual representa una suba de 31,6% respecto al mismo mes del año anterior y un aumento de 3% respecto a marzo de 2011.

La variación interanual de las ventas del primer cuatrimestre del año 2011 fue de 28,4%.

#### Ventas a precios constantes desestacionalizadas

La evolución interanual de las ventas del mes de abril de 2011 registró una variación positiva de 16,4%.

La tendencia ciclo registró una variación positiva de 0,5% con relación al mes inmediatamente anterior.

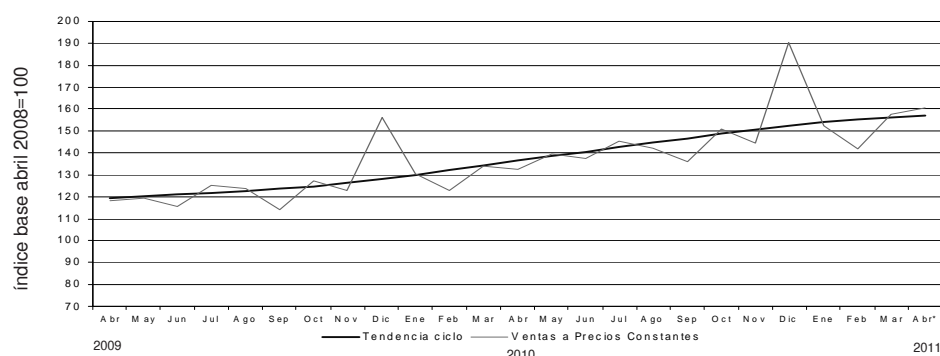
**Cuadro 1.** Evolución de las ventas a precios corrientes. Variaciones porcentuales

Período	Ventas en millones de pesos	Mes anterior	Variación porcentual	
			Igual período año anterior	Del acumulado desde enero hasta cada mes del año respecto a igual período año anterior
2009	50.089,2	///	16,1	///
2010	64.491,7	///	28,8	///
2010 Abr	4.938,9	-0,2	24,4	23,5
2011 Mar	6.314,2	12,1	27,6	27,3
2011 Abr*	6.501,6	3,0	31,6	28,4

**Cuadro 2.** Ventas a precios constantes. Series desestacionalizada y tendencia ciclo. Variaciones porcentuales

Período	Mes anterior		Igual período año anterior
	Desestacionalizada	Tendencia ciclo	Desestacionalizada
2010 Abr	1,5	1,6	12,3
2011 Mar	3,5	0,7	19,2
2011 Abr*	-0,9	0,5	16,4

**Gráfico 1.** Evolución mensual de las series de ventas a precios constantes y tendencia ciclo



Los 24 partidos de la provincia de Buenos Aires comprenden: Almirante Brown, Avellaneda, Berazategui, Esteban Echeverría, Ezeiza, Florencio Varela, General San Martín, Hurlingham, Ituzaingó, José C. Paz, La Matanza, Lanús, Lomas de Zamora, Malvinas Argentinas, Merlo, Moreno, Morón, Quilmes, San Fernando, San Isidro, San Miguel, Tigre, Tres de Febrero y Vicente López.

Este relevamiento, de periodicidad mensual, es representativo de la actividad de una nómina de empresas de supermercados que cuentan por lo menos con alguna boca de expendio cuya superficie de ventas supera los 300 m<sup>2</sup>.

Los datos que aquí se presentan tienen carácter provisorio, dado que la información se recopila y actualiza permanentemente, pudiendo ser modificados de acuerdo con nueva información suministrada por las empresas.

## Serie de ventas a precios corrientes sin desestacionalizar

### Análisis de los resultados de marzo de 2011

La variación interanual de las ventas totales a precios corrientes registró un aumento de 27,6%. En este caso, las jurisdicciones donde se registraron las subas más importantes fueron Salta y Otras provincias del Sur ( 37,4%), Chubut (37,2%), Entre Ríos (33,7%), Otras provincias del Norte (32,4%) y Santa Fe (31,4%). Si se comparan las ventas de marzo de 2011 con las de febrero de 2011 se observa un aumento de 12,1% a nivel total. Los aumentos más significativos se registraron en Ciudad de Buenos Aires (17,9%), Tucumán (16%), 24 partidos de la provincia de Buenos Aires (14,8%), Santa Fe (14,7%) y Otras provincias del Centro y del Oeste (11,6%).

Las ventas del primer trimestre del año 2011 fueron 27,3% superiores a las correspondientes al mismo período del año 2010. Las jurisdicciones donde se reflejó un mayor incremento fueron Salta (37,5%), Otras provincias del Sur (36,9%), Chubut (36,7%), Entre Ríos (35%) y Otras provincias del Norte (32,3%).

**Cuadro 3.** Evolución de las ventas a precios corrientes, por jurisdicción. Variaciones porcentuales

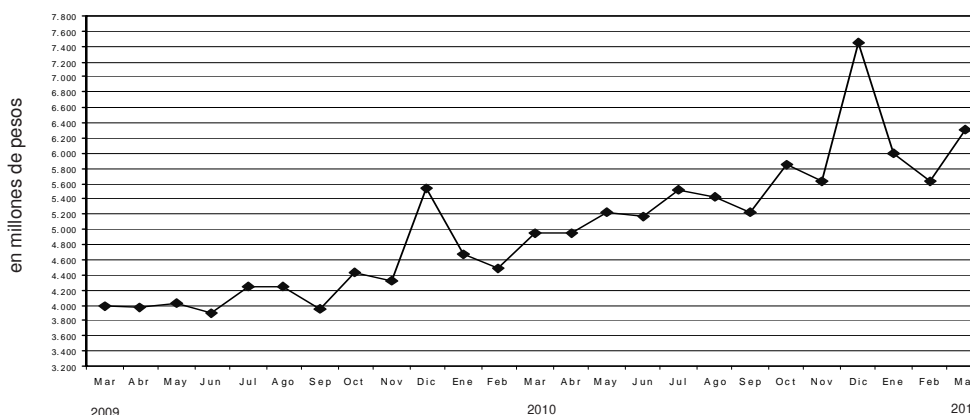
Jurisdicción	Ventas a precios corrientes			Variación porcentual		
	2010	2011		Mes anterior	Igual período año anterior	Del acumulado desde enero hasta cada mes del año respecto a igual período año anterior
	Marzo	Febrero	Marzo			
	miles de pesos					
<b>Total</b>	<b>4.946.662</b>	<b>5.631.785</b>	<b>6.314.185</b>	<b>12,1</b>	<b>27,6</b>	<b>27,3</b>
Ciudad de Buenos Aires	893.180	912.431	1.075.772	17,9	20,4	21,8
24 partidos de la provincia de Buenos Aires	1.217.340	1.363.890	1.565.943	14,8	28,6	27,3
Resto de Buenos Aires	699.728	845.441	890.222	5,3	27,2	26,6
Córdoba	323.721	361.928	401.318	10,9	24,0	22,8
Chubut	148.407	186.903	203.623	8,9	37,2	36,7
Entre Ríos	89.449	110.815	119.626	8,0	33,7	35,0
Mendoza	312.912	351.237	391.069	11,3	25,0	23,6
Neuquén	162.990	188.702	204.099	8,2	25,2	26,0
Salta	68.926	86.974	94.732	8,9	37,4	37,5
Santa Fe	242.897	278.266	319.200	14,7	31,4	29,2
Tucumán	105.732	117.850	136.738	16,0	29,3	27,7
Otras provincias del Norte <sup>1</sup>	195.678	232.554	259.016	11,4	32,4	32,3
Otras provincias del Centro y del Oeste <sup>2</sup>	150.648	172.429	192.504	11,6	27,8	28,1
Otras provincias del Sur <sup>3</sup>	335.054	422.365	460.323	9,0	37,4	36,9

<sup>1</sup> Comprende las provincias de Corrientes, Chaco, Formosa, Jujuy, Misiones y Santiago del Estero.

<sup>2</sup> Comprende las provincias de Catamarca, La Rioja, San Juan y San Luis.

<sup>3</sup> Comprende las provincias de La Pampa, Río Negro, Santa Cruz y Tierra del Fuego.

**Gráfico 2.** Evolución mensual de las ventas totales a precios corrientes



En la variación interanual de las ventas a precios corrientes por grupo de artículos, se observan los aumentos más significativos en Indumentaria, calzado y textiles para el hogar (54,7%), Alimentos preparados y rotisería (50,3%), Otros (48,4%), Bebidas (31,5%) y Artículos de limpieza y perfumería (30,7%).

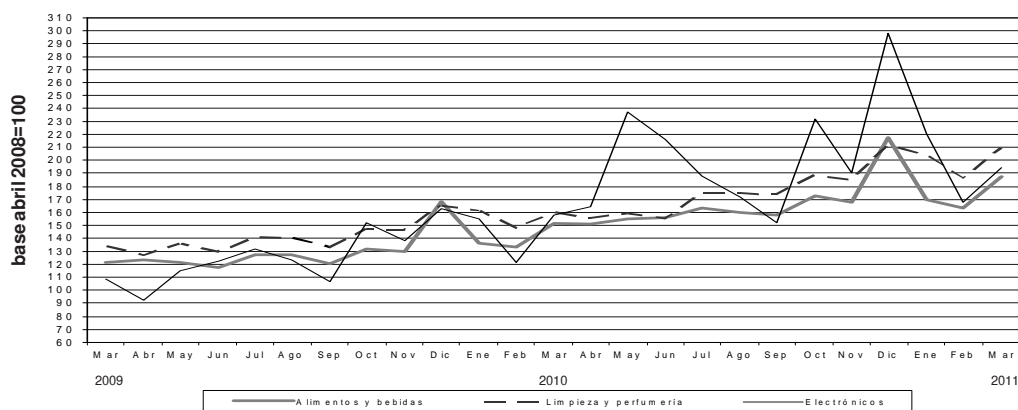
Si se comparan las ventas por rubros a precios corrientes de marzo de 2011 con las de febrero del mismo año, los aumentos más significativos se observan en Lácteos (16,3%), Almacén (16,1%), Carnes (15,8%), Electrónicos y artículos para el hogar (15,6%) y Bebidas (13,1%).

Con respecto a la variación acumulada, los mayores aumentos surgen en Indumentaria, calzado y textiles para el hogar (49%), Alimentos preparados y rotisería (47,3%), Otros (42,3), Electrónicos y artículos para el hogar (34,4%) y Panadería (29,9%).

**Cuadro 4.** Evolución de las ventas a precios corrientes, por grupos de artículos. Variaciones porcentuales

Grupos de artículos	Ventas a precios corrientes			Variación porcentual		
	2010	2011		Mes anterior	Igual período año anterior	Del acumulado desde enero hasta cada mes del año respecto a igual período año anterior
	Marzo	Febrero	Marzo			
miles de pesos						
<b>Total</b>	<b>4.946.662</b>	<b>5.631.785</b>	<b>6.314.185</b>	<b>12,1</b>	<b>27,6</b>	<b>27,3</b>
Alimentos y bebidas	3.429.876	3.704.739	4.253.241	14,8	24,0	23,7
Bebidas	527.163	612.581	692.992	13,1	31,5	26,7
Almacén	1.336.177	1.384.334	1.607.880	16,1	20,3	22,5
Panadería	125.835	146.204	163.771	12,0	30,1	29,9
Lácteos	524.217	577.931	672.130	16,3	28,2	25,7
Carnes	640.527	683.282	791.500	15,8	23,6	23,6
Verdulería y frutería	205.403	205.307	218.925	6,6	6,6	7,7
Alimentos preparados y rotisería	70.554	95.100	106.043	11,5	50,3	47,3
Artículos de limpieza y perfumería	710.567	825.941	928.874	12,5	30,7	27,4
Indumentaria, calzado y textiles para el hogar	100.312	146.603	155.224	5,9	54,7	49,0
Electrónicos y artículos para el hogar	279.668	298.002	344.430	15,6	23,2	34,4
Otros	426.239	656.500	632.416	-3,7	48,4	42,3

**Gráfico 3.** Evolución mensual de las ventas a precios corrientes por grupos de artículos



Las ventas a precios corrientes del mes de marzo de 2011 totalizaron \$6.314,2 millones. De ese total, \$5.226,1 millones (82,8%) corresponden a las grandes cadenas y \$1.088 millones (17,2%), a las medianas. Las ventas de las cadenas grandes y medianas registraron en el mes de marzo de 2011, con respecto a marzo de 2010, un incremento de 27% y 30,6%, respectivamente. Las ventas por metro cuadrado a precios corrientes en las cadenas grandes y medianas totalizaron \$2.415 y \$2.092, respectivamente, registrándose en la variación interanual alzas de 17,7% en el caso de las grandes cadenas y de 27,1% en lo que respecta a las medianas. La variación interanual de las ventas por metro cuadrado a precios constantes refleja que las cadenas grandes y medianas registraron aumentos de 8,4% y 17,1%, respectivamente (cuadro 7).

**Cuadro 5.** Ventas a precios corrientes, según tipo de cadena. Variaciones porcentuales

Tipo de cadena	Monto en miles de pesos			Variación porcentual		
	2010	2011		Mes anterior	Igual período año anterior	Del acumulado desde enero hasta cada mes del año respecto a igual período año anterior
	Marzo	Febrero	Marzo			
<b>Todas las cadenas</b>	<b>4.946.662</b>	<b>5.631.785</b>	<b>6.314.185</b>	<b>12,1</b>	<b>27,6</b>	<b>27,3</b>
Cadenas grandes	4.113.777	4.662.887	5.226.148	12,1	27,0	26,9
Cadenas medianas	832.885	968.898	1.088.037	12,3	30,6	29,1

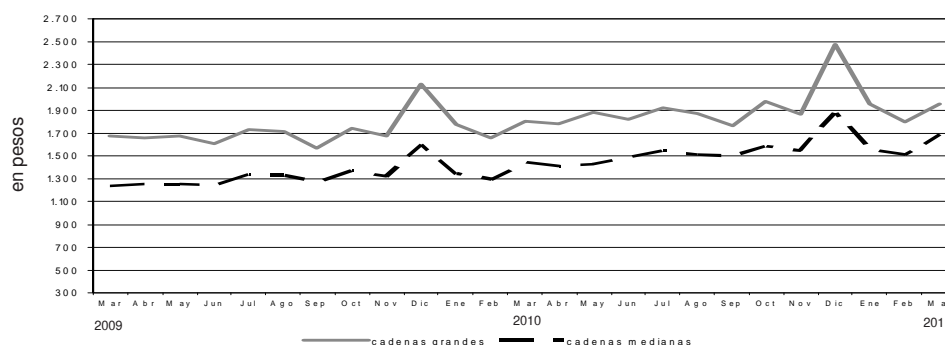
**Cuadro 6.** Ventas a precios corrientes por metro cuadrado en pesos, según tipo de cadena. Variaciones porcentuales

Tipo de cadena	Monto en pesos			Variación porcentual		
	2010	2011		Mes anterior	Igual período año anterior	Del acumulado desde enero hasta cada mes del año respecto a igual período año anterior
	Marzo	Febrero	Marzo			
<b>Todas las cadenas</b>	<b>1.971</b>	<b>2.132</b>	<b>2.353</b>	<b>10,4</b>	<b>19,4</b>	<b>20,5</b>
Cadenas grandes	2.052	2.202	2.415	9,7	17,7	19,0
Cadenas medianas	1.646	1.848	2.092	13,2	27,1	27,0

**Cuadro 7.** Ventas a precios constantes por metro cuadrado en pesos, según tipo de cadena. Variaciones porcentuales

Tipo de cadenas	Monto en pesos			Variación porcentual		
	2010	2011		Mes anterior	Igual período año anterior	Del acumulado desde enero hasta cada mes del año respecto a igual período año anterior
	Marzo	Febrero	Marzo			
<b>Todas las cadenas</b>	<b>1.732</b>	<b>1.740</b>	<b>1.904</b>	<b>9,4</b>	<b>9,9</b>	<b>10,5</b>
Cadenas grandes	1.803	1.798	1.954	8,7	8,4	9,1
Cadenas medianas	1.446	1.509	1.693	12,2	17,1	16,5

**Gráfico 4.** Evolución mensual de las ventas a precios constantes por metro cuadrado, según tipo de cadena



**Cuadro 8. Ventas a precios corrientes por grupos de artículos, según jurisdicción.**

Período	Grupos de artículos										Otros	
	Total	Bebidas	Almacén	Panadería	Lácteos	Carnes	Verdulería y frutería	Alimentos preparados y rotisería	Artículos de limpieza y perfumería	Indumentaria, calzado y textiles para el hogar		Electrónicos y artículos para el hogar
<b>Total</b>												
2010 Marzo	4.946.662	527.163	1.336.177	125.835	524.217	640.527	205.403	70.554	710.567	100.312	279.668	426.239
2011 Febrero	5.631.785	612.581	1.384.334	146.204	577.931	663.282	205.307	95.100	825.941	146.603	298.002	656.500
Marzo	6.314.185	692.992	1.607.880	163.771	672.130	791.500	218.925	106.043	928.874	155.224	344.430	632.416
<b>Ciudad de Buenos Aires</b>												
2010 Marzo	893.180	104.140	214.812	31.066	100.808	115.172	46.970	17.663	121.648	12.571	55.311	73.019
2011 Febrero	912.431	108.986	209.538	32.537	108.327	110.501	41.339	22.038	128.174	16.042	43.517	91.432
Marzo	1.075.772	129.910	255.948	38.647	129.883	134.925	46.912	25.737	149.908	16.753	50.701	96.448
<b>24 partidos de la Provincia de Buenos Aires</b>												
2010 Marzo	1.217.340	154.949	336.994	29.091	125.312	137.484	36.687	16.537	178.132	22.314	86.056	93.784
2011 Febrero	1.363.890	170.189	346.983	34.110	144.118	139.803	37.189	24.035	196.967	32.412	84.391	153.693
Marzo	1.565.943	205.300	415.303	39.290	170.151	169.273	40.643	27.614	225.830	32.998	99.603	139.938
<b>Resto de Buenos Aires</b>												
2010 Marzo	699.728	75.291	180.562	18.684	75.781	81.840	29.380	7.379	109.973	15.161	43.915	61.762
2011 Febrero	845.441	98.121	194.251	23.923	95.989	95.433	33.427	11.037	128.059	21.241	43.353	100.507
Marzo	890.222	102.366	214.082	23.769	102.883	103.249	32.878	10.834	137.967	21.057	48.818	92.319
<b>Córdoba</b>												
2010 Marzo	323.721	31.509	84.908	6.076	33.976	47.115	15.425	2.599	38.453	6.504	19.110	38.046
2011 Febrero	361.928	38.390	96.170	7.364	30.369	44.220	14.109	3.842	49.570	11.155	24.648	42.091
Marzo	401.318	41.746	110.850	8.047	35.751	51.247	14.417	4.100	54.789	12.109	29.035	39.227
<b>Chubut</b>												
2010 Marzo	148.407	14.774	40.701	3.676	17.129	20.576	8.526	2.885	23.377	3.807	3.930	9.026
2011 Febrero	186.903	19.467	43.919	4.471	19.869	25.175	9.787	3.658	26.925	6.036	6.183	21.413
Marzo	203.623	20.097	47.059	4.886	24.383	28.449	10.285	4.013	29.443	6.791	7.232	20.985
<b>Entre Ríos</b>												
2010 Marzo	89.449	10.146	24.055	1.769	9.327	5.793	3.050	746	16.132	2.154	6.068	10.209
2011 Febrero	110.815	12.038	24.730	2.138	11.162	7.159	3.111	1.208	18.720	3.298	8.041	19.210
Marzo	119.626	12.693	28.379	2.281	12.605	8.035	3.321	1.379	20.438	3.543	8.074	18.878
<b>Mendoza</b>												
2010 Marzo	312.912	24.420	105.036	6.632	25.359	52.349	6.943	3.186	47.492	6.808	10.147	24.540
2011 Febrero	351.237	30.312	107.374	7.190	21.423	55.810	6.681	3.710	63.004	8.870	10.672	36.191
Marzo	391.069	33.843	122.513	8.044	24.448	64.300	7.062	4.141	69.594	9.218	11.083	36.823

en miles de pesos

Cuadro 8. (conclusión)

Período	Grupos de artículos											Total
	Bebidas	Almacén	Panadería	Lácteos	Carnes	Verdulería y frutería	Alimentos preparados y rotisería	Artículos de limpieza y perfumería	Indumentaria, calzado y textiles para el hogar	Electrónicos y artículos para el hogar	Otros	
en miles de pesos												
<b>Neuquén</b>												
2010 Marzo	15.755	38.570	3.756	15.831	25.184	7.170	3.800	21.963	5.650	6.060	19.251	
2011 Febrero	18.780	41.652	4.110	17.513	30.908	7.594	4.004	24.557	6.764	5.413	27.407	
Marzo	19.363	46.508	4.390	20.372	34.150	7.722	5.009	27.133	7.624	6.718	25.110	
<b>Salta</b>												
2010 Marzo	5.552	19.691	1.512	7.091	13.710	1.789	484	11.513	639	2.271	4.674	
2011 Febrero	7.078	18.567	1.916	7.020	16.691	1.404	996	15.623	1.849	4.336	11.494	
Marzo	7.320	21.361	2.181	7.769	18.305	1.509	1.089	17.018	2.022	5.169	10.989	
<b>Santa Fe</b>												
2010 Marzo	22.263	70.677	6.786	24.104	25.032	11.042	4.351	34.623	6.313	14.317	23.389	
2011 Febrero	24.687	70.613	7.957	27.011	26.733	11.404	6.205	41.398	9.898	17.036	35.324	
Marzo	28.823	86.569	9.056	31.753	31.442	11.809	6.385	47.956	10.835	20.499	34.073	
<b>Tucumán</b>												
2010 Marzo	8.002	27.245	2.410	12.579	18.953	3.707	1.167	14.738	1.872	4.001	11.058	
2011 Febrero	9.744	29.531	2.680	11.178	17.503	2.412	1.482	19.365	3.202	7.363	17.390	
Marzo	11.257	30.126	3.023	13.363	21.290	2.610	1.744	22.437	3.525	8.430	18.933	
<b>Otras provincias del Norte<sup>1</sup></b>												
2010 Marzo	15.405	59.680	3.847	23.147	28.479	8.146	3.911	20.192	3.466	8.977	20.428	
2011 Febrero	18.833	62.762	5.447	22.811	27.629	6.110	4.528	30.605	6.623	15.458	31.748	
Marzo	21.334	70.990	6.523	25.864	31.148	7.064	5.207	33.674	7.567	16.373	33.272	
<b>Otras provincias del Centro y del Oeste<sup>2</sup></b>												
2010 Marzo	11.665	45.351	3.117	12.405	20.862	4.475	1.805	22.709	3.410	7.358	17.491	
2011 Febrero	12.809	45.592	3.580	12.272	22.978	4.427	2.708	25.900	4.831	9.212	28.120	
Marzo	14.662	52.073	4.027	14.327	26.047	4.806	2.955	29.614	5.729	9.974	28.290	
<b>Otras provincias del Sur<sup>3</sup></b>												
2010 Marzo	33.292	87.895	7.413	41.368	47.978	22.093	4.041	49.622	9.643	12.147	19.562	
2011 Febrero	43.147	96.652	8.781	48.869	62.739	26.313	5.649	57.074	14.382	18.379	40.380	
Marzo	44.278	106.119	9.607	58.578	69.640	27.887	5.836	63.073	15.453	22.721	37.131	

<sup>1</sup> Comprende las provincias de Corrientes, Chaco, Formosa, Jujuy, Misiones y Santiago del Estero.

<sup>2</sup> Comprende las provincias de Catamarca, La Rioja, San Juan y San Luis.

<sup>3</sup> Comprende las provincias de La Pampa, Río Negro, Santa Cruz y Tierra del Fuego.

**Cuadro 9.** Ventas totales, ventas por boca, ventas por metro cuadrado y ventas por operación a precios corrientes, según jurisdicción

Período	Ventas totales en miles de pesos	Número de bocas	Ventas por boca en miles de pesos	Superficie del área de ventas en m <sup>2</sup>	Ventas por m <sup>2</sup> en pesos	Número de operaciones	Ventas por operación en pesos
<b>Total</b>							
2010 Marzo	4.946.662	1.613	3.067	2.510.163	1.971	59.425.437	83,2
2011 Febrero	5.631.785	1.690	3.332	2.642.104	2.132	55.373.265	101,7
Marzo	6.314.185	1.687	3.743	2.683.885	2.353	60.558.936	104,3
<b>Ciudad de Buenos Aires</b>							
2010 Marzo	893.180	366	2.440	376.774	2.371	11.772.805	75,9
2011 Febrero	912.431	395	2.310	393.987	2.316	10.485.231	87,0
Marzo	1.075.772	397	2.710	394.388	2.728	12.056.772	89,2
<b>24 partidos de la Provincia de Buenos Aires</b>							
2010 Marzo	1.217.340	397	3.066	704.796	1.727	12.640.427	96,3
2011 Febrero	1.363.890	413	3.302	747.182	1.825	11.920.277	114,4
Marzo	1.565.943	407	3.848	743.192	2.107	13.392.902	116,9
<b>Resto de Buenos Aires</b>							
2010 Marzo	699.728	250	2.799	345.283	2.027	8.452.023	82,8
2011 Febrero	845.441	260	3.252	364.252	2.321	7.936.064	106,5
Marzo	890.222	260	3.424	364.252	2.444	8.316.121	107,0
<b>Córdoba</b>							
2010 Marzo	323.721	96	3.372	212.406	1.524	3.947.589	82,0
2011 Febrero	361.928	98	3.693	217.141	1.667	3.647.847	99,2
Marzo	401.318	98	4.095	217.141	1.848	3.895.791	103,0
<b>Chubut</b>							
2010 Marzo	148.407	40	3.710	51.033	2.908	1.762.389	84,2
2011 Febrero	186.903	42	4.450	58.173	3.213	1.745.351	107,1
Marzo	203.623	42	4.848	58.173	3.500	1.848.977	110,1
<b>Entre Ríos</b>							
2010 Marzo	89.449	32	2.795	45.466	1.967	1.287.602	69,5
2011 Febrero	110.815	34	3.259	49.479	2.240	1.267.515	87,4
Marzo	119.626	34	3.518	49.479	2.418	1.351.288	88,5
<b>Mendoza</b>							
2010 Marzo	312.912	110	2.845	159.498	1.962	4.051.888	77,2
2011 Febrero	351.237	111	3.164	166.238	2.113	3.532.576	99,4
Marzo	391.069	111	3.523	166.238	2.352	3.772.672	103,7
<b>Neuquén</b>							
2010 Marzo	162.990	46	3.543	76.022	2.144	1.878.417	86,8
2011 Febrero	188.702	48	3.931	80.235	2.352	1.756.126	107,5
Marzo	204.099	48	4.252	80.235	2.544	1.809.955	112,8
<b>Salta</b>							
2010 Marzo	68.926	15	4.595	37.390	1.843	996.421	69,2
2011 Febrero	86.974	16	5.436	40.856	2.129	942.616	92,3
Marzo	94.732	16	5.921	40.856	2.319	1.009.015	93,9
<b>Santa Fe</b>							
2010 Marzo	242.897	68	3.572	142.652	1.703	2.722.007	89,2
2011 Febrero	278.266	70	3.975	147.775	1.883	2.519.005	110,5
Marzo	319.200	70	4.560	147.775	2.160	2.772.500	115,1
<b>Tucumán</b>							
2010 Marzo	105.732	19	5.565	64.835	1.631	1.397.121	75,7
2011 Febrero	117.850	20	5.893	65.785	1.791	1.253.681	94,0
Marzo	136.738	20	6.837	65.785	2.079	1.374.519	99,5
<b>Otras provincias del Norte<sup>1</sup></b>							
2010 Marzo	195.678	43	4.551	115.019	1.701	2.618.867	74,7
2011 Febrero	232.554	47	4.948	117.515	1.979	2.568.416	90,5
Marzo	259.016	48	5.396	162.885	1.590	2.838.344	91,3
<b>Otras provincias del Centro y del Oeste<sup>2</sup></b>							
2010 Marzo	150.648	39	3.863	82.522	1.826	1.857.928	81,1
2011 Febrero	172.429	41	4.206	86.912	1.984	1.701.440	101,3
Marzo	192.504	41	4.695	86.912	2.215	1.835.752	104,9
<b>Otras provincias del Sur<sup>3</sup></b>							
2010 Marzo	335.054	92	3.642	96.467	3.473	4.039.953	82,9
2011 Febrero	422.365	95	4.446	106.574	3.963	4.097.120	103,1
Marzo	460.323	95	4.846	106.574	4.319	4.284.328	107,4

<sup>1</sup> Comprende las provincias de Corrientes, Chaco, Formosa, Jujuy, Misiones y Santiago del Estero.

<sup>2</sup> Comprende las provincias de Catamarca, La Rioja, San Juan y San Luis.

<sup>3</sup> Comprende las provincias de La Pampa, Río Negro, Santa Cruz y Tierra del Fuego.

El personal ocupado total en el mes de marzo de 2011 ascendió a 97.458 personas.

Los salarios brutos promedio en el mes de marzo de 2011 fueron \$8.766 para Gerentes, supervisores y otro personal jerárquico y \$3.578 para Cajeros, administrativos, repositores y otros (cuadro 12).

**Cuadro 10.** Personal ocupado asalariado, por categoría. Todas las cadenas

	Cantidad de personal ocupado			Variación porcentual		
	2010	2011		Mes anterior	Igual período año anterior	Del acumulado desde enero hasta cada mes del año respecto a igual período año anterior
	Marzo	Febrero	Marzo			
<b>Total</b>	<b>94.739</b>	<b>98.586</b>	<b>97.458</b>	<b>-1,1</b>	<b>2,9</b>	<b>2,7</b>
Gerentes, supervisores y otro personal jerárquico	10.614	11.410	11.623	1,9	9,5	7,7
Cajeros, administrativos, repositores y otros	84.125	87.176	85.835	-1,5	2,0	2,0

**Cuadro 11.** Sueldos y salarios brutos y contribuciones patronales, por categoría. Todas las cadenas

	Monto en miles de pesos			Variación porcentual		
	2010	2011		Mes anterior	Igual período año anterior	Del acumulado desde enero hasta cada mes del año respecto a igual período año anterior
	Marzo	Febrero	Marzo			
<b>Total</b>						
Sueldos y salarios brutos	254.664	374.195	409.023	9,3	60,6	54,5
Contribuciones patronales	65.889	94.019	102.180	8,7	55,1	52,3
<b>Gerentes, supervisores y otro personal jerárquico</b>						
Sueldos y salarios brutos	64.030	79.996	101.884	27,4	59,1	44,1
Contribuciones patronales	16.073	20.178	25.476	26,3	58,5	44,1
<b>Cajeros, administrativos, repositores y otros</b>						
Sueldos y salarios brutos	190.634	294.199	307.139	4,4	61,1	57,8
Contribuciones patronales	49.816	73.841	76.704	3,9	54,0	54,9

**Cuadro 12.** Sueldos y salarios brutos promedio, por categoría. Todas las cadenas

	Monto en pesos			Variación porcentual		
	2010	2011		Mes anterior	Igual período año anterior	Del acumulado desde enero hasta cada mes del año respecto a igual período año anterior
	Marzo	Febrero	Marzo			
<b>Total</b>	<b>2.688</b>	<b>3.796</b>	<b>4.197</b>	<b>10,6</b>	<b>56,1</b>	<b>50,6</b>
Gerentes, supervisores y otro personal jerárquico	6.033	7.011	8.766	25,0	45,3	33,7
Cajeros, administrativos, repositores y otros	2.266	3.375	3.578	6,0	57,9	54,7



La variación de precios implícitos de la Encuesta de Supermercados refleja las modificaciones de un conjunto acotado de precios de productos y no, obviamente, del total de precios de la economía, por lo cual no puede tomarse como una medida de la inflación. Dado el marco metodológico propio de cada encuesta, resulta técnicamente inviable realizar una comparación con otros indicadores de evolución de precios elaborados por el INDEC.

Por citar un ejemplo, el Índice de Precios al Consumidor (IPC) toma en cuenta un número considerablemente mayor de bienes, además de una amplia gama de servicios, a la vez que incluye precios de venta no sólo en supermercados sino en diversos tipos de comercios más pequeños.

**Cuadro 13.** Evolución de los Índices de Precios Implícitos (IPI) de la Encuesta de Supermercados.  
Índice base abril 2008=100

Período	2008	2009	2010	2011
	<b>100,6</b>	<b>105,2</b>	<b>116,2</b>	
Enero	97,4	102,9	110,5	121,1
Febrero	98,3	102,8	112,4	122,5
Marzo	99,3	103,2	113,8	123,6
Abril	100,0	103,5	114,8	124,7*
Mayo	100,1	103,9	115,0	
Junio	100,8	104,1	115,8	
Julio	100,4	104,7	116,8	
Agosto	101,0	105,7	117,5	
Septiembre	101,5	106,5	118,3	
Octubre	102,1	107,2	119,2	
Noviembre	102,8	108,4	120,3	
Diciembre	102,9	109,3	120,5	

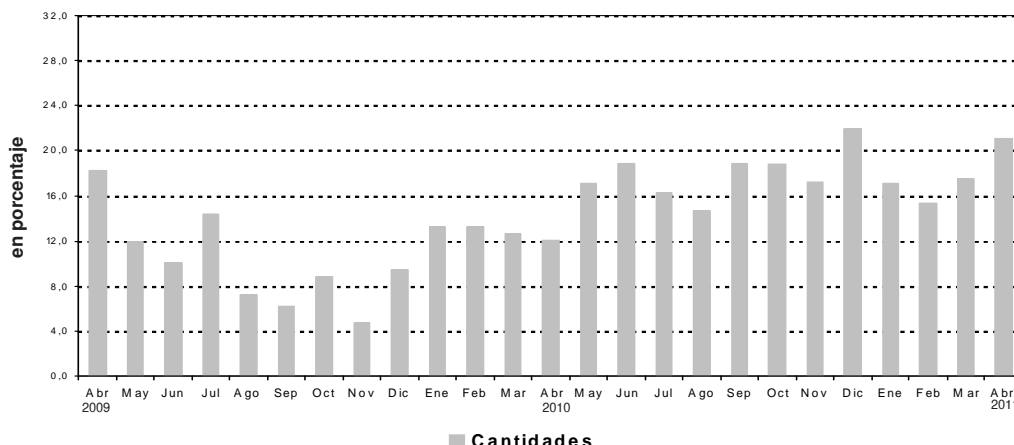
**Cuadro 14.** Variación interanual de los IPI de la Encuesta de Supermercados.  
Índice base abril 2008=100

Período	2008	2009	2010	2011
	<b>5,8</b>	<b>5,8</b>	<b>4,6</b>	<b>10,5</b>
Enero	9,3	5,6	7,4	9,6
Febrero	9,0	4,6	9,3	9,0
Marzo	8,6	3,9	10,3	8,6
Abril	7,9	3,5	10,9	8,6*
Mayo	4,6	3,8	10,7	
Junio	4,7	3,3	11,2	
Julio	2,7	4,3	11,6	
Agosto	1,5	4,7	11,2	
Septiembre	4,3	4,9	11,1	
Octubre	4,3	5,0	11,2	
Noviembre	6,6	5,4	11,0	
Diciembre	6,6	6,2	10,2	

**Cuadro 15.** Series a precios corrientes, a precios constantes, desestacionalizada a precios constantes, tendencia y sus variaciones. Índices base abril 2008=100

Periodo	Precios corrientes				Precios constantes				Desestacionalizada a Precios constantes				Tendencia ciclo	
	Variaciones porcentuales		Serie	interanual	Variaciones porcentuales		Serie	interanual	Variaciones porcentuales		Serie	interanual	Variaciones porcentuales	
	mensual	interanual			mensual	interanual			mensual	interanual			mensual	interanual
<b>2008</b> Ene	93,2	-22,1	36,6	95,7	-22,8	24,9	100,1	0,7	24,8	99,4	0,7	24,8	99,4	2,2
Feb	95,0	1,9	42,7	96,7	1,0	31,0	101,7	1,5	26,1	101,5	1,5	26,1	101,5	2,2
Mar	108,5	14,2	41,0	109,3	13,0	29,5	103,7	2,0	26,2	103,7	2,0	26,2	103,7	2,1
Abr	100,0	-7,3	33,6	100,0	-8,5	22,9	105,1	1,3	28,1	105,8	1,3	28,1	105,8	2,1
May	106,7	6,7	45,1	106,6	6,6	37,5	108,5	3,3	31,5	107,9	3,3	31,5	107,9	2,0
Jun	106,0	-0,6	33,3	105,1	-1,4	26,2	108,4	-0,1	28,2	110,0	-0,1	28,2	110,0	1,9
Jul	109,3	3,1	31,9	109,5	4,2	28,4	112,2	3,5	30,6	111,8	3,5	30,6	111,8	1,7
Ago	116,7	6,8	37,0	115,5	5,5	34,0	113,4	1,0	28,6	113,5	1,0	28,6	113,5	1,5
Sep	109,3	-6,3	27,5	107,7	-6,8	21,1	115,7	2,0	26,7	114,8	2,0	26,7	114,8	1,2
Oct	119,4	9,2	33,9	116,9	8,5	27,5	117,1	1,3	26,4	115,8	1,3	26,4	115,8	0,9
Nov	120,8	1,2	37,2	117,5	0,5	27,7	117,3	0,2	23,7	116,6	0,2	23,7	116,6	0,7
Dic	146,8	21,5	23,5	142,7	21,4	15,1	115,6	-1,5	16,2	117,2	-1,5	16,2	117,2	0,5
<b>2009</b> Ene	118,2	-19,5	27,6	115,0	-19,4	20,2	117,4	1,6	17,2	117,8	1,6	17,2	117,8	0,5
Feb	111,5	-5,7	18,1	108,5	-5,7	12,2	118,3	0,7	16,3	118,3	0,7	16,3	118,3	0,5
Mar	122,8	10,2	13,9	118,9	9,6	8,8	118,9	0,5	14,6	118,9	0,5	14,6	118,9	0,5
Abr	122,4	-0,3	22,4	118,3	-0,5	18,3	121,1	1,9	15,3	119,6	1,9	15,3	119,6	0,6
May	124,0	1,4	16,3	119,4	0,9	12,0	119,5	-1,4	10,1	120,3	-1,4	10,1	120,3	0,6
Jun	120,4	-2,9	13,6	115,7	-3,1	10,1	121,7	1,9	12,3	121,0	1,9	12,3	121,0	0,6
Jul	131,1	8,9	20,0	125,2	8,2	14,3	126,3	3,7	12,5	121,8	3,7	12,5	121,8	0,6
Ago	131,0	-0,1	12,3	123,9	-1,0	7,3	122,4	-3,0	8,0	122,7	-3,0	8,0	122,7	0,7
Sep	121,9	-6,9	11,5	114,4	-7,7	6,2	123,4	0,8	6,7	123,7	0,8	6,7	123,7	0,8
Oct	136,3	11,9	14,2	127,2	11,2	8,8	124,4	0,8	6,2	124,9	0,8	6,2	124,9	1,0
Nov	133,4	-2,2	10,4	123,0	-3,3	4,7	125,9	1,2	7,3	126,4	1,2	7,3	126,4	1,2
Dic	170,6	27,9	16,2	156,2	27,0	9,5	127,1	1,0	10,0	128,2	1,0	10,0	128,2	1,4
<b>2010</b> Ene	143,9	-15,7	21,7	130,2	-16,6	13,2	133,6	5,1	13,8	130,2	5,1	13,8	130,2	1,5
Feb	138,1	-4,0	23,9	122,9	-5,6	13,3	134,0	0,3	13,3	132,3	0,3	13,3	132,3	1,6
Mar	152,5	10,4	24,1	133,9	9,0	12,6	134,1	0,1	12,8	134,4	0,1	12,8	134,4	1,6
Abr	152,2	-0,2	24,4	132,6	-1,0	12,1	136,0	1,5	12,3	136,5	1,5	12,3	136,5	1,6
May	160,7	5,6	29,6	139,8	5,4	17,1	140,5	3,3	17,6	138,6	3,3	17,6	138,6	1,5
Jun	159,4	-0,8	32,4	137,6	-1,6	18,9	145,0	3,2	19,1	140,7	3,2	19,1	140,7	1,5
Jul	169,8	6,6	29,6	145,5	5,7	16,2	142,5	-1,7	12,9	142,7	-1,7	12,9	142,7	1,5
Ago	167,0	-1,7	27,5	142,1	-2,3	14,7	145,3	2,0	18,7	144,8	2,0	18,7	144,8	1,4
Sep	160,9	-3,7	32,0	136,0	-4,3	18,9	146,0	0,5	18,3	146,8	0,5	18,3	146,8	1,4
Oct	180,0	11,9	32,0	151,1	11,1	18,8	145,9	-0,1	17,3	148,8	-0,1	17,3	148,8	1,4
Nov	173,4	-3,7	30,0	144,2	-4,6	17,2	150,7	3,3	19,7	150,7	3,3	19,7	150,7	1,3
Dic	229,5	32,3	34,5	190,5	32,1	22,0	153,0	1,5	20,3	152,4	1,5	20,3	152,4	1,2
<b>2011</b> Ene	184,7	-19,5	28,3	152,5	-19,9	17,1	154,1	0,7	15,3	154,0	0,7	15,3	154,0	1,0
Feb	173,6	-6,0	25,7	141,7	-7,1	15,3	154,4	0,2	15,2	155,3	0,2	15,2	155,3	0,9
Mar	194,6	12,1	27,6	157,4	11,1	17,6	159,9	3,5	19,2	156,4	3,5	19,2	156,4	0,7
Abr*	200,4	3,0	31,6	160,6	2,0	21,1	158,4	-0,9	16,4	157,1	-0,9	16,4	157,1	0,5

**Gráfico5.** Cantidades, variación porcentual respecto a igual período del año anterior.



### Síntesis metodológica

Los cálculos requeridos para los índices originales de este informe requieren deflataciones de precios a abril 2008. Para eso, se construyen índices de precios Laspeyres, con ponderadores y relativos de precios derivados del IPC dentro de cada Grupo de artículos. Un detalle con fórmulas aparece en [www.indec.gov.ar](http://www.indec.gov.ar) / Comercio y servicios / Comercio/ Supermercados / Descripción de la Construcción de los Índices.

### Cuadro 13 - Cálculo del IPI.

Se trata de una serie de valores del Índice de Precios Implícitos. El valor mensual surge como el cociente de la facturación a precios corrientes y la facturación deflactada con precios de abril de 2008.

### Cuadro 15

- **Cálculo de la serie a Precios Corrientes.** La serie utiliza como base la facturación de abril de 2008.

- **Cálculo de la serie de IVF a precios constantes.** La serie se calcula con la facturación de cada mes a precios de abril de 2008 por la facturación promedio del mes base.

### Características del ajuste estacional

Como es habitual anualmente, se revisaron las opciones para la modelización. Una nueva política de tratamiento de series prevé, en adelante, una posible revisión de características del ajuste cada 6 meses.

- Modelo ajustado: ARIMA log (2 1 2)(0 1 1)<sub>12</sub>
- Ajuste de efecto por días de actividad (efecto trading days)
- Ajuste de efecto fin de semana largo del 1 de enero
- Ajuste de efecto pascuas con 8 días de impacto gradual
- Ajuste por largo de mes
- Ajuste de variación por outliers

### Estimación de la Tendencia Ciclo

La tendencia ciclo se estima utilizando la metodología recomendada por la Dra. Estela Dagum. Esta consiste esencialmente en un suavizado especial de la serie desestacionalizada obtenida mediante un post procesamiento utilizando opciones específicas. Dichas opciones son:

- Extensión de la serie desestacionalizada modificada por valores extremos con el modelo Arima log (0 1 1)(0 0 1)<sub>12</sub>.
- Henderson de 13 términos para estimar la tendencia usando límites más estrictos para la identificación y reemplazo de los valores extremos.

Para mayor información acerca del ajuste estacional y estimación de la Tendencia para este índice, se puede consultar la Síntesis Metodológica que está disponible en la Dirección de Difusión del INDEC.

### Signos convencionales

- \* Dato provisorio
- Dato igual a cero
- - Dato ínfimo, menos de la mitad del último dígito mostrado
- . Dato no registrado
- ... Dato no disponible a la fecha de presentación de los resultados
- /// Dato que no corresponde presentar debido a la naturaleza de las cosas o del cálculo
- s Dato confidencial por aplicación de las reglas del secreto estadístico
- e Dato estimado por extrapolación, proyección o imputación