



Buenos Aires, 30 de mayo de 2012

Encuesta de Supermercados Abril de 2012

La Encuesta de Supermercados releva información de 65 empresas distribuidas en todo el territorio nacional.

Ventas a precios corrientes con estacionalidad

Las ventas a precios corrientes comprendidas en la encuesta sumaron \$8.159,9 millones, lo cual representa una suba de 25,5% respecto al mismo mes del año anterior y un aumento de 1,4% respecto a marzo de 2012.

La variación interanual de las ventas del primer cuatrimestre del año 2012 fue de 28,4%.

Ventas a precios constantes desestacionalizadas

La evolución interanual de las ventas del mes de abril de 2012 registró una variación positiva de 16%.

Las ventas desestacionalizadas a precios constantes aumentaron 3,6% con respecto a marzo de 2012.

La tendencia ciclo registró una variación positiva de 0,7% con relación al mes inmediatamente anterior.

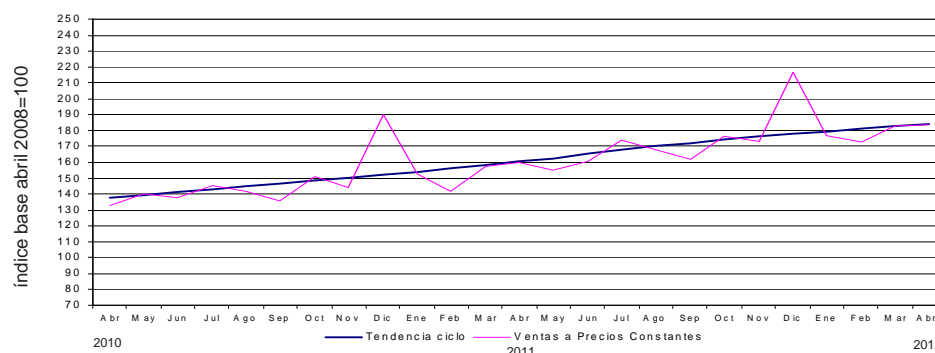
Cuadro 1. Evolución de las ventas a precios corrientes. Variaciones porcentuales

Período	Ventas en millones de pesos	Mes anterior	Variación porcentual	
			Igual período año anterior	Del acumulado desde enero hasta cada mes del año respecto a igual período año anterior
2010	64.491,7	///	28,8	///
2011	82.332,1	///	27,7	///
2011 Abr	6.502,6	3,0	31,7	28,4
2012 Mar	8.051,0	6,9	27,5	29,4
2012 Abr*	8.159,9	1,4	25,5	28,4

Cuadro 2. Ventas a precios constantes. Series desestacionalizada y tendencia ciclo. Variaciones porcentuales

Período	Mes anterior		Igual período año anterior
	Desesta- cionalizada	Tendencia ciclo	Desesta- cionalizada
2011 Abr	0,1	1,4	17,8
2012 Mar	-1,8	0,8	12,0
2012 Abr*	3,6	0,7	16,0

Gráfico 1. Evolución mensual de las series de ventas a precios constantes y tendencia ciclo



Los 24 partidos de la provincia de Buenos Aires comprenden: Almirante Brown, Avellaneda, Berazategui, Esteban Echeverría, Ezeiza, Florencio Varela, General San Martín, Hurlingham, Ituzaingó, José C. Paz, La Matanza, Lanús, Lomas de Zamora, Malvinas Argentinas, Merlo, Moreno, Morón, Quilmes, San Fernando, San Isidro, San Miguel, Tigre, Tres de Febrero y Vicente López.

Este relevamiento, de periodicidad mensual, es representativo de la actividad de una nómina de empresas de supermercados que cuentan por lo menos con alguna boca de expendio cuya superficie de ventas supera los 300 m².

Los datos que aquí se presentan tienen carácter provisorio, dado que la información se recopila y actualiza permanentemente, pudiendo ser modificados de acuerdo con nueva información suministrada por las empresas.

Serie de ventas a precios corrientes sin desestacionalizar

Análisis de los resultados de marzo de 2012

La variación interanual de las ventas totales a precios corrientes registró un aumento de 27,5%. En este caso, las jurisdicciones donde se registraron las subas más importantes fueron Salta (54,8%), Otras provincias del Norte (46%), Otras provincias del Sur (30,9%), Chubut (30,2%) y Tucumán (28%).

Si se comparan las ventas de marzo de 2012 con las de febrero del mismo año se observa un aumento de 6,9% a nivel total. Los aumentos más significativos se registraron en Ciudad de Buenos Aires (17,2%), Tucumán (8,4%), 24 partidos de la provincia de Buenos Aires y Chubut (7,5%), Salta (7,2%) y Santa Fe (7,1%).

Las ventas del primer trimestre del año 2012 fueron 29,4% superiores a las correspondientes al mismo período del año 2011. Las jurisdicciones donde se reflejó un mayor incremento fueron Salta (55,2%), Otras provincias del Norte (48,1%), Otras provincias del Sur (31,1%), Tucumán (30,9%) y Chubut (30,7%).

Cuadro 3. Evolución de las ventas a precios corrientes, por jurisdicción. Variaciones porcentuales

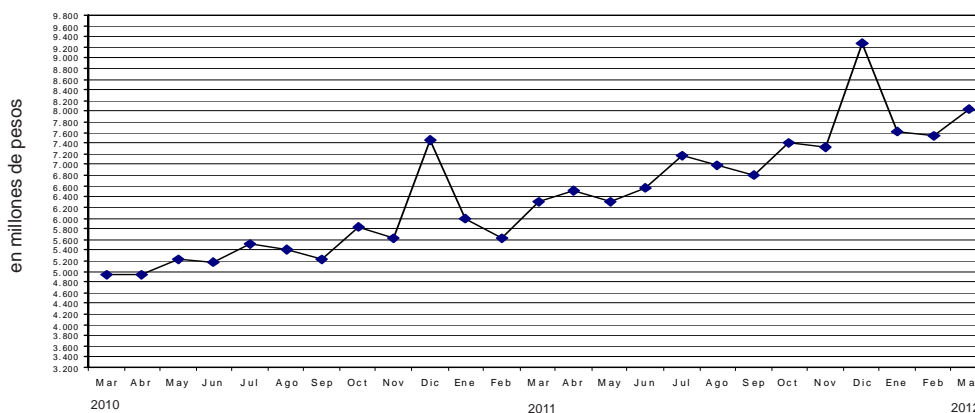
Jurisdicción	Ventas a precios corrientes			Variación porcentual		
	2011	2012		Mes anterior	Igual período año anterior	Del acumulado desde enero hasta cada mes del año respecto a igual período año anterior
	Marzo	Febrero	Marzo			
	miles de pesos					
Total	6.314.185	7.529.642	8.051.017	6,9	27,5	29,4
Ciudad de Buenos Aires	1.075.772	1.151.623	1.349.943	17,2	25,5	25,0
24 partidos de la provincia de Buenos Aires	1.565.943	1.840.561	1.978.938	7,5	26,4	29,1
Resto de Buenos Aires	890.222	1.111.592	1.107.240	-0,4	24,4	26,7
Córdoba	401.318	482.375	488.589	1,3	21,7	26,2
Chubut	203.623	246.681	265.129	7,5	30,2	30,7
Entre Ríos	119.626	147.125	151.628	3,1	26,8	29,4
Mendoza	391.069	472.454	499.591	5,7	27,8	30,1
Neuquén	204.099	247.305	260.463	5,3	27,6	27,8
Salta	94.732	136.807	146.626	7,2	54,8	55,2
Santa Fe	319.200	375.650	402.235	7,1	26,0	30,6
Tucumán	136.738	161.442	174.998	8,4	28,0	30,9
Otras provincias del Norte ¹	259.016	361.697	378.057	4,5	46,0	48,1
Otras provincias del Centro y del Oeste ²	192.504	230.521	245.195	6,4	27,4	28,8
Otras provincias del Sur ³	460.323	563.809	602.385	6,8	30,9	31,1

¹ Comprende las provincias de Corrientes, Chaco, Formosa, Jujuy, Misiones y Santiago del Estero.

² Comprende las provincias de Catamarca, La Rioja, San Juan y San Luis.

³ Comprende las provincias de La Pampa, Río Negro, Santa Cruz y Tierra del Fuego.

Gráfico 2. Evolución mensual de las ventas totales a precios corrientes



En la variación interanual de las ventas a precios corrientes por grupo de artículos, se observan los aumentos más significativos en Verdulería y frutería (41,9%), Electrónicos y artículos para el hogar (36,6%), Almacén (33%), Panadería (27,5%) y Lácteos y Artículos de limpieza y perfumería (25,7%).

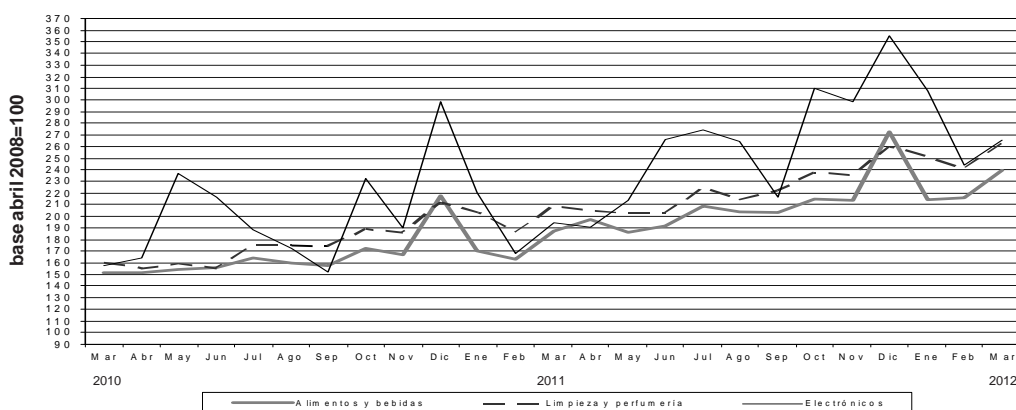
Si se comparan las ventas por rubro a precios corrientes de marzo de 2012 con las de febrero del mismo año, los aumentos más significativos se observan en Almacén (16,1%), Carnes (11,5%), Lácteos (11,3%), Artículos de limpieza y perfumería (8,9%) y Electrónicos y artículos para el hogar (8,7%).

Con respecto a la variación acumulada, los mayores aumentos surgen en Electrónicos y artículos para el hogar (40,2%), Verdulería y frutería (39,9%), Otros (32,5%), Bebidas, Almacén e Indumentaria, calzado y textiles para el hogar (31,3%) y Panadería (28,2%).

Cuadro 4. Evolución de las ventas a precios corrientes, por grupos de artículos. Variaciones porcentuales

Grupos de artículos	Ventas a precios corrientes			Variación porcentual		
	2011	2012		Mes anterior	Igual período año anterior	Del acumulado desde enero hasta cada mes del año respecto a igual período año anterior
	Marzo	Febrero	Marzo			
miles de pesos						
Total	6.314.185	7.529.642	8.051.017	6,9	27,5	29,4
Alimentos y bebidas	4.253.241	4.902.032	5.434.261	10,9	27,8	28,6
Bebidas	692.992	854.208	866.475	1,4	25,0	31,3
Almacén	1.607.880	1.840.815	2.138.052	16,1	33,0	31,3
Panadería	163.771	193.655	208.850	7,8	27,5	28,2
Lácteos	672.130	758.874	844.874	11,3	25,7	27,9
Carnes	791.500	838.792	935.336	11,5	18,2	18,3
Verdulería y frutería	218.925	292.496	310.739	6,2	41,9	39,9
Alimentos preparados y rotisería	106.043	123.192	129.935	5,5	22,5	24,7
Artículos de limpieza y perfumería	928.874	1.071.432	1.167.309	8,9	25,7	26,2
Indumentaria, calzado y textiles para el hogar	155.224	202.219	193.946	-4,1	24,9	31,3
Electrónicos y artículos para el hogar	344.430	432.898	470.549	8,7	36,6	40,2
Otros	632.416	921.061	784.952	-14,8	24,1	32,5

Gráfico 3. Evolución mensual de las ventas a precios corrientes por grupos de artículos



Las ventas a precios corrientes del mes de marzo de 2012 totalizaron \$8.051 millones. De ese total, \$6.688,2 millones (83,1%) corresponden a las grandes cadenas y \$1.362,8 millones (16,9%), a las medianas. Las ventas de las cadenas grandes y medianas registraron en el mes de marzo de 2012, con respecto a marzo de 2011, incrementos de 28% y 25,3%, respectivamente. Las ventas por metro cuadrado a precios corrientes en las cadenas grandes y medianas totalizaron \$2.884 y \$2.548, respectivamente, registrándose en la variación interanual alzas de 19,4% en el caso de las grandes cadenas y de 21,8% en lo que respecta a las medianas. La variación interanual de las ventas por metro cuadrado a precios constantes refleja que las cadenas grandes y medianas registraron aumentos de 8,9% y 11%, respectivamente (cuadro 7).

Cuadro 5. Ventas a precios corrientes, según tipo de cadena. Variaciones porcentuales

Tipo de cadena	Monto en miles de pesos			Variación porcentual		
	2011	2012		Mes anterior	Igual período año anterior	Del acumulado desde enero hasta cada mes del año respecto a igual período año anterior
	Marzo	Febrero	Marzo			
Todas las cadenas	6.314.185	7.529.642	8.051.017	6,9	27,5	29,4
Cadenas grandes	5.226.148	6.318.420	6.688.230	5,9	28,0	30,2
Cadenas medianas	1.088.037	1.211.222	1.362.787	12,5	25,3	25,4

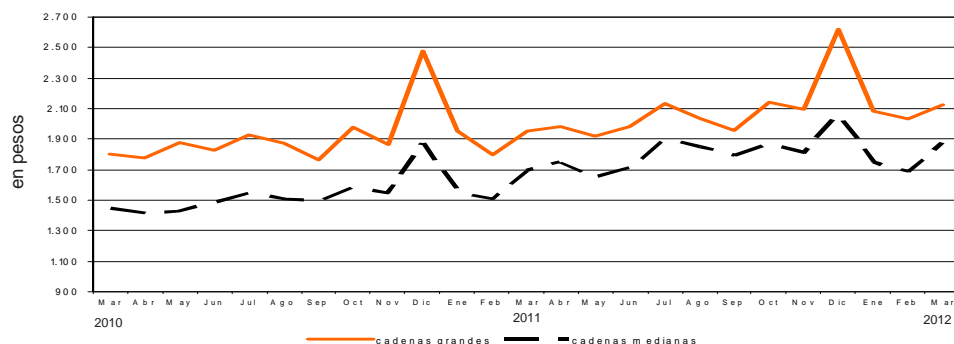
Cuadro 6. Ventas a precios corrientes por metro cuadrado en pesos, según tipo de cadena. Variaciones porcentuales

Tipo de cadena	Monto en pesos			Variación porcentual		
	2011	2012		Mes anterior	Igual período año anterior	Del acumulado desde enero hasta cada mes del año respecto a igual período año anterior
	Marzo	Febrero	Marzo			
Todas las cadenas	2.353	2.643	2.821	6,7	19,9	20,6
Cadenas grandes	2.415	2.730	2.884	5,6	19,4	20,0
Cadenas medianas	2.092	2.265	2.548	12,5	21,8	22,5

Cuadro 7. Ventas a precios constantes por metro cuadrado en pesos, según tipo de cadena. Variaciones porcentuales

Tipo de cadenas	Monto en pesos			Variación porcentual		
	2011	2012		Mes anterior	Igual período año anterior	Del acumulado desde enero hasta cada mes del año respecto a igual período año anterior
	Marzo	Febrero	Marzo			
Todas las cadenas	1.904	1.965	2.080	5,9	9,2	9,9
Cadenas grandes	1.954	2.030	2.127	4,8	8,9	9,4
Cadenas medianas	1.693	1.684	1.879	11,6	11,0	11,7

Gráfico 4. Evolución mensual de las ventas a precios constantes por metro cuadrado, según tipo de cadena



Cuadro 8. Ventas a precios corrientes por grupos de artículos, según jurisdicción.

Período	Grupos de artículos											
	Total	Bebidas	Almacén	Panadería	Lácteos	Carnes	Verdulería y frutería	Alimentos preparados y rotisería	Artículos de limpieza y perfumería	Indumentaria, calzado y textiles para el hogar	Electrónicos y artículos para el hogar	Otros
Total												
	en miles de pesos											
2011 Marzo	6.314.185	692.992	1.607.880	163.771	672.130	791.500	218.925	106.043	928.874	155.224	344.430	632.416
2012 Febrero	7.529.642	854.208	1.840.815	193.655	758.874	838.792	292.496	123.192	1.071.432	202.219	432.898	921.061
Marzo	8.051.017	866.475	2.138.052	208.850	844.874	935.336	310.739	129.935	1.167.309	193.946	470.549	784.952
Ciudad de Buenos Aires												
2011 Marzo	1.075.772	129.910	255.948	38.647	129.883	134.925	46.912	25.737	149.908	16.753	50.701	96.448
2012 Febrero	1.151.623	140.407	262.578	41.036	136.831	125.043	56.759	26.766	164.976	19.905	59.187	118.135
Marzo	1.349.943	161.564	322.671	49.340	166.251	156.165	65.446	30.509	190.726	19.386	67.060	120.825
24 partidos de la Provincia de Buenos Aires												
2011 Marzo	1.565.943	205.300	415.303	39.290	170.151	169.273	40.643	27.614	225.830	32.998	99.603	139.938
2012 Febrero	1.840.561	241.995	458.734	43.451	186.533	168.608	53.999	31.880	266.011	45.283	128.623	215.444
Marzo	1.978.938	250.043	538.335	48.732	212.240	193.245	58.194	33.302	292.291	41.493	134.309	176.754
Resto de Buenos Aires												
2011 Marzo	890.222	102.366	214.082	23.769	102.883	103.249	32.878	10.834	137.967	21.057	48.818	92.319
2012 Febrero	1.111.592	135.591	251.865	32.586	124.757	115.092	48.056	13.474	168.302	28.555	57.072	136.242
Marzo	1.107.240	120.451	280.040	30.489	129.239	118.513	46.626	12.780	173.794	26.568	66.186	102.554
Córdoba												
2011 Marzo	401.318	41.746	110.850	8.047	35.751	51.247	14.417	4.100	54.789	12.109	29.035	39.227
2012 Febrero	482.375	55.192	109.345	10.242	39.769	53.297	20.225	5.249	63.549	14.426	38.414	72.667
Marzo	488.589	52.754	121.246	9.838	42.447	56.312	19.837	5.124	66.216	13.850	41.787	59.178
Chubut												
2011 Marzo	203.623	20.097	47.059	4.886	24.383	28.449	10.285	4.013	29.443	6.791	7.232	20.985
2012 Febrero	246.681	25.254	57.618	5.787	27.576	30.698	12.900	4.329	35.443	8.708	8.770	29.598
Marzo	265.129	25.776	67.486	6.196	29.026	33.612	13.691	4.487	39.072	8.395	9.290	28.098
Entre Ríos												
2011 Marzo	119.626	12.693	28.379	2.281	12.605	8.035	3.321	1.379	20.438	3.543	8.074	18.878
2012 Febrero	147.125	16.645	34.642	2.903	14.425	8.689	4.613	1.553	24.321	4.464	11.514	23.356
Marzo	151.628	15.461	39.522	2.940	15.743	9.024	4.912	1.599	26.076	4.174	11.366	20.811
Mendoza												
2011 Marzo	391.069	33.843	122.513	8.044	24.448	64.300	7.062	4.141	69.594	9.218	11.083	36.823
2012 Febrero	472.454	42.257	178.035	9.683	28.019	70.269	9.709	5.336	59.171	12.566	15.628	41.781
Marzo	499.591	41.647	199.859	9.871	30.361	76.473	9.486	5.356	62.544	12.809	18.978	32.207

Cuadro 8. (conclusión)

Período	Grupos de artículos										Otros	
	Total	Bebidas	Almacén	Panadería	Lácteos	Carnes	Verdulería y frutería	Alimentos preparados y rotisería	Artículos de limpieza y perfumería	Indumentaria, calzado y textiles para el hogar		Electrónicos y artículos para el hogar
en miles de pesos												
Neuquén												
2011 Marzo	204.099	19.363	46.508	4.390	20.372	34.150	7.722	5.009	27.133	7.624	6.718	25.110
2012 Febrero	247.305	25.289	56.558	5.505	23.938	38.498	10.254	5.457	33.036	8.648	7.211	32.911
Marzo	260.463	24.713	65.747	5.924	25.448	42.610	10.666	5.758	35.320	8.759	9.745	25.773
Salta												
2011 Marzo	94.732	7.320	21.361	2.181	7.769	18.305	1.509	1.089	17.018	2.022	5.169	10.989
2012 Febrero	136.807	11.833	33.846	2.973	10.452	22.648	2.524	1.937	22.417	3.866	7.372	16.939
Marzo	146.626	12.111	38.482	3.232	11.844	24.324	2.682	2.022	24.159	4.204	9.605	13.961
Santa Fe												
2011 Marzo	319.200	28.823	86.569	9.056	31.753	31.442	11.809	6.385	47.956	10.835	20.499	34.073
2012 Febrero	375.650	33.861	96.911	10.983	34.723	34.194	15.603	7.059	54.654	13.380	25.546	48.736
Marzo	402.235	34.732	112.923	12.086	39.507	38.456	16.831	7.470	59.768	12.727	26.585	41.150
Tucumán												
2011 Marzo	136.738	11.257	30.126	3.023	13.363	21.290	2.610	1.744	22.437	3.525	8.430	18.933
2012 Febrero	161.442	13.895	33.166	3.720	14.396	22.756	3.384	2.286	26.272	4.225	12.233	25.109
Marzo	174.998	14.882	39.413	4.077	16.541	24.524	3.625	2.425	28.776	4.555	13.050	23.130
Otras provincias del Norte¹												
2011 Marzo	259.016	21.334	70.990	6.523	25.864	31.148	7.064	5.207	33.674	7.567	16.373	33.272
2012 Febrero	361.697	35.487	80.684	7.674	32.027	44.280	10.026	8.204	42.241	11.266	26.204	63.604
Marzo	378.057	35.091	92.995	8.344	35.199	48.147	11.144	8.860	46.088	11.539	23.718	56.912
Otras provincias del Centro y del Oeste²												
2011 Marzo	192.504	14.662	52.073	4.027	14.327	26.047	4.806	2.955	29.614	5.729	9.974	28.290
2012 Febrero	230.521	19.125	61.713	4.691	15.900	28.491	6.538	3.459	33.499	6.389	13.117	37.599
Marzo	245.195	19.665	71.648	4.816	17.531	30.734	6.663	3.606	37.033	6.533	13.423	33.543
Otras provincias del Sur³												
2011 Marzo	460.323	44.278	106.119	9.607	58.578	69.640	27.887	5.836	63.073	15.453	22.721	37.131
2012 Febrero	563.809	57.377	125.120	12.421	69.528	76.229	37.906	6.203	77.540	20.538	22.007	58.940
Marzo	602.385	57.585	147.685	12.965	73.497	83.197	40.936	6.617	85.446	18.954	25.447	50.056

¹ Comprende las provincias de Corrientes, Chaco, Formosa, Jujuy, Misiones y Santiago del Estero.

² Comprende las provincias de Catamarca, La Rioja, San Juan y San Luis.

³ Comprende las provincias de La Pampa, Río Negro, Santa Cruz y Tierra del Fuego.

Cuadro 9. Ventas totales, ventas por boca, ventas por metro cuadrado y ventas por operación a precios corrientes, según jurisdicción

Período	Ventas totales en miles de pesos	Número de bocas	Ventas por boca en miles de pesos	Superficie del área de ventas en m ²	Ventas por m ² en pesos	Número de operaciones	Ventas por operación en pesos
Total							
2011 Marzo	6.314.185	1.687	3.743	2.683.885	2.353	60.558.936	104,3
2012 Febrero	7.529.642	1.798	4.188	2.849.275	2.643	58.534.521	128,6
Marzo	8.051.017	1.805	4.460	2.853.533	2.821	61.575.686	130,7
Ciudad de Buenos Aires							
2011 Marzo	1.075.772	397	2.710	394.388	2.728	12.056.772	89,2
2012 Febrero	1.151.623	452	2.548	413.121	2.788	10.776.279	106,9
Marzo	1.349.943	457	2.954	414.089	3.260	12.112.121	111,5
24 partidos de la Provincia de Buenos Aires							
2011 Marzo	1.565.943	407	3.848	743.192	2.107	13.392.902	116,9
2012 Febrero	1.840.561	415	4.435	766.747	2.400	12.137.753	151,6
Marzo	1.978.938	415	4.769	766.747	2.581	12.822.281	154,3
Resto de Buenos Aires							
2011 Marzo	890.222	260	3.424	364.252	2.444	8.316.121	107,0
2012 Febrero	1.111.592	266	4.179	371.536	2.992	8.353.755	133,1
Marzo	1.107.240	267	4.147	373.436	2.965	8.381.484	132,1
Córdoba							
2011 Marzo	401.318	98	4.095	217.141	1.848	3.895.791	103,0
2012 Febrero	482.375	99	4.872	218.247	2.210	3.831.381	125,9
Marzo	488.589	99	4.935	218.247	2.239	3.829.864	127,6
Chubut							
2011 Marzo	203.623	42	4.848	58.173	3.500	1.848.977	110,1
2012 Febrero	246.681	44	5.606	65.621	3.759	1.830.303	134,8
Marzo	265.129	44	6.026	65.621	4.040	1.924.587	137,8
Entre Ríos							
2011 Marzo	119.626	34	3.518	49.479	2.418	1.351.288	88,5
2012 Febrero	147.125	35	4.204	50.805	2.896	1.323.811	111,1
Marzo	151.628	35	4.332	50.805	2.985	1.349.873	112,3
Mendoza							
2011 Marzo	391.069	111	3.523	166.238	2.352	3.772.672	103,7
2012 Febrero	472.454	118	4.004	187.851	2.515	3.864.114	122,3
Marzo	499.591	118	4.234	187.851	2.660	3.991.556	125,2
Neuquén							
2011 Marzo	204.099	48	4.252	80.235	2.544	1.809.955	112,8
2012 Febrero	247.305	50	4.946	81.406	3.038	1.851.217	133,6
Marzo	260.463	50	5.209	81.406	3.200	1.891.126	137,7
Salta							
2011 Marzo	94.732	16	5.921	40.856	2.319	1.009.015	93,9
2012 Febrero	136.807	22	6.219	60.732	2.253	1.027.252	133,2
Marzo	146.626	22	6.665	60.732	2.414	1.088.207	134,7
Santa Fe							
2011 Marzo	319.200	70	4.560	147.775	2.160	2.772.500	115,1
2012 Febrero	375.650	70	5.366	148.714	2.526	2.608.949	144,0
Marzo	402.235	70	5.746	148.714	2.705	2.738.599	146,9
Tucumán							
2011 Marzo	136.738	20	6.837	65.785	2.079	1.374.519	99,5
2012 Febrero	161.442	22	7.338	71.481	2.259	1.351.250	119,5
Marzo	174.998	22	7.954	71.481	2.448	1.456.556	120,1
Otras provincias del Norte¹							
2011 Marzo	259.016	48	5.396	162.885	1.590	2.838.344	91,3
2012 Febrero	361.697	58	6.236	202.788	1.784	3.426.641	105,6
Marzo	378.057	59	6.408	204.178	1.852	3.618.555	104,5
Otras provincias del Centro y del Oeste²							
2011 Marzo	192.504	41	4.695	86.912	2.215	1.835.752	104,9
2012 Febrero	230.521	41	5.622	87.522	2.634	1.795.379	128,4
Marzo	245.195	41	5.980	87.522	2.802	1.863.905	131,5
Otras provincias del Sur³							
2011 Marzo	460.323	95	4.846	106.574	4.319	4.284.328	107,4
2012 Febrero	563.809	106	5.319	122.704	4.595	4.356.437	129,4
Marzo	602.385	106	5.683	122.704	4.909	4.506.972	133,7

¹ Comprende las provincias de Corrientes, Chaco, Formosa, Jujuy, Misiones y Santiago del Estero.

² Comprende las provincias de Catamarca, La Rioja, San Juan y San Luis.

³ Comprende las provincias de La Pampa, Río Negro, Santa Cruz y Tierra del Fuego.

El personal ocupado total en el mes de marzo de 2012 ascendió a 96.501 personas.

Los salarios brutos promedio en el mes de marzo de 2012 fueron \$11.306 para Gerentes, supervisores y otro personal jerárquico y \$4.651 para Cajeros, administrativos, repositores y otros (cuadro 12).

Cuadro 10. Personal ocupado asalariado, por categoría. Todas las cadenas

	Cantidad de personal ocupado			Variación porcentual		
	2011	2012		Mes anterior	Igual período año anterior	Del acumulado desde enero hasta cada mes del año respecto a igual período año anterior
	Marzo	Febrero	Marzo			
Total	97.458	98.572	96.501	-2,1	-1,0	-0,5
Gerentes, supervisores y otro personal jerárquico	11.623	11.372	11.097	-2,4	-4,5	-1,9
Cajeros, administrativos, repositores y otros	85.835	87.200	85.404	-2,1	-0,5	-0,3

Cuadro 11. Sueldos y salarios brutos y contribuciones patronales, por categoría. Todas las cadenas

	Monto en miles de pesos			Variación porcentual		
	2011	2012		Mes anterior	Igual período año anterior	Del acumulado desde enero hasta cada mes del año respecto a igual período año anterior
	Marzo	Febrero	Marzo			
Total						
Sueldos y salarios brutos	409.023	534.770	522.710	-2,3	27,8	35,6
Contribuciones patronales	102.180	133.691	130.676	-2,3	27,9	34,2
Gerentes, supervisores y otro personal jerárquico						
Sueldos y salarios brutos	101.884	124.290	125.462	0,9	23,1	37,7
Contribuciones patronales	25.476	31.072	31.365	0,9	23,1	36,8
Cajeros, administrativos, repositores y otros						
Sueldos y salarios brutos	307.139	410.480	397.248	-3,2	29,3	35,0
Contribuciones patronales	76.704	102.619	99.311	-3,2	29,5	33,5

Cuadro 12. Sueldos y salarios brutos promedio, por categoría. Todas las cadenas

	Monto en pesos			Variación porcentual		
	2011	2012		Mes anterior	Igual período año anterior	Del acumulado desde enero hasta cada mes del año respecto a igual período año anterior
	Marzo	Febrero	Marzo			
Total	4.197	5.425	5.417	-0,1	29,1	36,2
Gerentes, supervisores y otro personal jerárquico	8.766	10.929	11.306	3,4	29,0	40,6
Cajeros, administrativos, repositores y otros	3.578	4.707	4.651	-1,2	30,0	35,3

La variación de precios implícitos de la Encuesta de Supermercados refleja las modificaciones de un conjunto acotado de precios de productos y no, obviamente, del total de precios de la economía, por lo cual no puede tomarse como una medida de la inflación. Dado el marco metodológico propio de cada encuesta, resulta técnicamente inviable realizar una comparación con otros indicadores de evolución de precios elaborados por el INDEC.

Por citar un ejemplo, el Índice de Precios al Consumidor (IPC) toma en cuenta un número considerablemente mayor de bienes, además de una amplia gama de servicios, a la vez que incluye precios de venta no sólo en supermercados sino en diversos tipos de comercios más pequeños.

Cuadro 13. Evolución de los Índices de Precios Implícitos (IPI) de la Encuesta de Supermercados.
Índice base abril 2008=100

Período	2009	2010	2011	2012
	105,2	116,2	126,8	
Enero	102,9	110,5	121,1	132,8
Febrero	102,8	112,4	122,5	134,5
Marzo	103,2	113,8	123,6	135,6
Abril	103,5	114,8	125,0	137,2*
Mayo	103,9	115,0	125,4	
Junio	104,1	115,8	126,1	
Julio	104,7	116,8	127,2	
Agosto	105,7	117,5	128,3	
Septiembre	106,5	118,3	129,5	
Octubre	107,2	119,2	129,8	
Noviembre	108,4	120,3	130,6	
Diciembre	109,3	120,5	131,9	

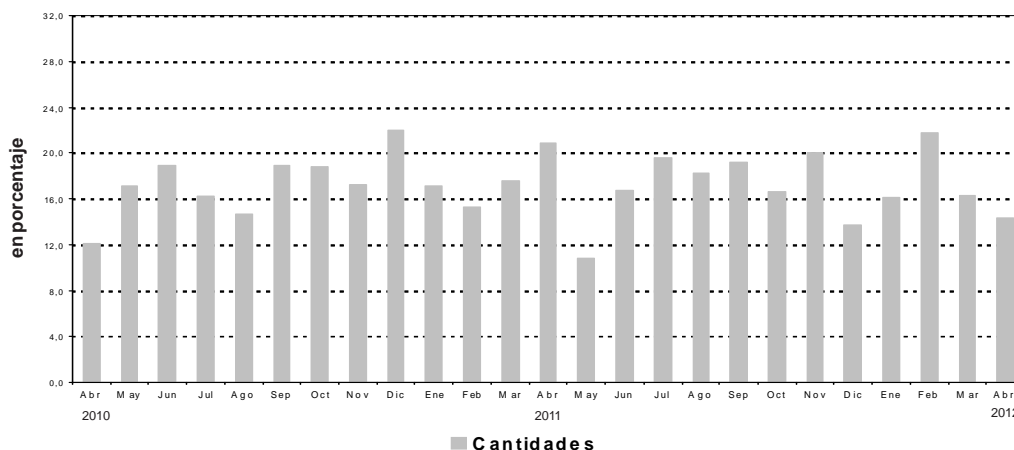
Cuadro 14. Variación interanual de los IPI de la Encuesta de Supermercados.
Índice base abril 2008=100

Período	2009	2010	2011	2012
	4,6	10,5	9,0	
Enero	5,6	7,4	9,6	9,7
Febrero	4,6	9,3	9,0	9,8
Marzo	3,9	10,3	8,6	9,7
Abril	3,5	10,9	8,9	9,8*
Mayo	3,8	10,7	9,0	
Junio	3,3	11,2	8,9	
Julio	4,3	11,6	8,9	
Agosto	4,7	11,2	9,2	
Septiembre	4,9	11,1	9,5	
Octubre	5,0	11,2	8,9	
Noviembre	5,4	11,0	8,6	
Diciembre	6,2	10,2	9,5	

Cuadro 15. Series a precios corrientes, a precios constantes, desestacionalizada a precios constantes, tendencia y sus variaciones. Índices base abril 2008=100

Periodo	Precios corrientes				Precios constantes				Desestacionalizada a Precios constantes				Tendencia ciclo		
	Serie	Variaciones porcentuales		Serie	Variaciones porcentuales		Serie	Variaciones porcentuales		Serie	Variaciones porcentuales		Serie	Variaciones porcentuales	
		mensual	interanual		mensual	interanual		mensual	interanual		mensual	interanual		mensual	interanual
2009	Ene	118,2	-19,5	27,6	115,0	-19,4	20,2	117,4	1,6	17,8	117,8	0,5			
	Feb	111,5	-5,7	18,1	108,5	-5,7	12,2	118,4	0,9	16,5	118,4	0,5			
	Mar	122,8	10,2	13,9	118,9	9,6	8,8	118,5	0,1	14,1	119,0	0,5			
	Abr	122,4	-0,3	22,4	118,3	-0,5	18,3	121,6	2,6	16,1	119,6	0,5			
	May	124,0	1,4	16,3	119,4	0,9	12,0	119,9	-1,4	9,9	120,2	0,5			
	Jun	120,4	-2,9	13,6	115,7	-3,1	10,1	121,2	1,1	12,4	120,9	0,5			
	Jul	131,1	8,9	20,0	125,2	8,2	14,3	125,8	3,8	12,2	121,6	0,6			
	Ago	131,0	-0,1	12,3	123,9	-1,0	7,3	122,2	-2,9	7,7	122,5	0,7			
	Sep	121,9	-6,9	11,5	114,4	-7,7	6,2	123,1	0,7	6,0	123,6	0,9			
	Oct	136,3	11,9	14,2	127,2	11,2	8,8	125,5	2,0	7,2	125,1	1,2			
	Nov	133,4	-2,2	10,4	123,0	-3,3	4,7	125,5	0,0	6,9	126,9	1,4			
	Dic	170,6	27,9	16,2	156,2	27,0	9,5	127,4	1,5	10,3	128,9	1,6			
2010	Ene	143,9	-15,7	21,7	130,2	-16,6	13,2	133,0	4,4	13,3	131,1	1,7			
	Feb	138,1	-4,0	23,9	122,9	-5,6	13,3	134,2	0,9	13,3	133,3	1,7			
	Mar	152,5	10,4	24,1	133,9	9,0	12,6	135,2	0,8	14,1	135,4	1,6			
	Abr	152,2	-0,2	24,4	132,6	-1,0	12,1	135,7	0,3	11,6	137,5	1,5			
	May	160,7	5,6	29,6	139,8	5,4	17,1	141,3	4,1	17,8	139,3	1,4			
	Jun	159,4	-0,8	32,4	137,6	-1,6	18,9	143,4	1,5	18,3	141,1	1,3			
	Jul	169,8	6,6	29,6	145,5	5,7	16,2	143,1	-0,2	13,7	142,9	1,2			
	Ago	167,0	-1,7	27,5	142,1	-2,3	14,7	144,4	1,0	18,2	144,6	1,2			
	Sep	160,9	-3,7	32,0	136,0	-4,3	18,9	145,5	0,7	18,2	146,4	1,3			
	Oct	180,0	11,9	32,0	151,1	11,1	18,8	147,0	1,0	17,1	148,3	1,3			
	Nov	173,4	-3,7	30,0	144,2	-4,6	17,2	150,6	2,5	20,0	150,3	1,3			
	Dic	229,5	32,3	34,5	190,5	32,1	22,0	153,2	1,7	20,3	152,2	1,3			
2011	Ene	184,7	-19,5	28,3	152,5	-19,9	17,1	153,4	0,1	15,3	154,1	1,3			
	Feb	173,6	-6,0	25,7	141,7	-7,1	15,3	154,6	0,8	15,2	156,1	1,3			
	Mar	194,6	12,1	27,6	157,4	11,1	17,6	159,7	3,3	18,1	158,2	1,3			
	Abr	200,4	3,0	31,7	160,3	1,8	20,9	159,9	0,1	17,8	160,3	1,4			
	May	194,3	-3,0	20,9	154,9	-3,4	10,8	161,6	1,1	14,4	162,7	1,5			
	Jun	202,4	4,2	27,0	160,6	3,7	16,7	165,7	2,5	15,6	165,1	1,5			
	Jul	221,3	9,3	30,3	174,0	8,3	19,6	168,0	1,3	17,4	167,6	1,5			
	Ago	215,6	-2,6	29,1	168,1	-3,4	18,3	172,5	2,7	19,4	170,0	1,4			
	Sep	209,9	-2,6	30,5	162,1	-3,6	19,2	172,9	0,2	18,8	172,3	1,3			
	Oct	228,6	8,9	27,0	176,2	8,7	16,6	173,1	0,1	17,8	174,3	1,2			
	Nov	226,1	-1,1	30,3	173,1	-1,8	20,0	180,2	4,1	19,7	176,2	1,1			
	Dic	285,9	26,5	24,6	216,7	25,2	13,8	174,6	-3,2	13,9	177,9	1,0			
2012	Ene	235,2	-17,8	27,3	177,0	-18,3	16,1	180,2	3,2	17,5	179,6	0,9			
	Feb	232,1	-1,3	33,7	172,6	-2,5	21,8	182,2	1,1	17,9	181,2	0,9			
	Mar	248,1	6,9	27,5	183,0	6,0	16,3	179,0	-1,8	12,0	182,7	0,8			
	Abr*	251,5	1,4	25,5	183,3	0,2	14,3	185,4	3,6	16,0	184,1	0,7			

Gráfico5. Cantidades, variación porcentual respecto a igual período del año anterior.



Síntesis metodológica

Los cálculos requeridos para los índices originales de este informe requieren deflataciones de precios a abril 2008. Para eso, se construyen índices de precios Laspeyres, con ponderadores y relativos de precios derivados del IPC dentro de cada Grupo de artículos. Un detalle con fórmulas aparece en www.indec.gov.ar / Comercio y servicios / Comercio/ Supermercados / Descripción de la Construcción de los Índices.

Cuadro 13 - Cálculo del IPI.

Se trata de una serie de valores del Índice de Precios Implícitos. El valor mensual surge como el cociente de la facturación a precios corrientes y la facturación deflactada con precios de abril de 2008.

Cuadro 15

- **Cálculo de la serie a Precios Corrientes.** La serie utiliza como base la facturación de abril de 2008.

- **Cálculo de la serie de IVF a precios constantes.** La serie se calcula con la facturación de cada mes a precios de abril de 2008 por la facturación promedio del mes base.

Características del ajuste estacional

Como es habitual anualmente, se revisaron las opciones para la modelización. Una nueva política de tratamiento de series prevé, en adelante, una posible revisión de características del ajuste cada 6 meses.

- Modelo ajustado: ARIMA log (2 1 2)(0 1 1)₁₂
- Ajuste de efecto por días de actividad (efecto trading days)
- Ajuste de efecto fin de semana largo del 1 de enero
- Ajuste de efecto pascuas con 8 días de impacto gradual
- Ajuste por largo de mes
- Ajuste de variación por outliers

Estimación de la Tendencia Ciclo

La tendencia ciclo se estima utilizando la metodología recomendada por la Dra. Estela Dagum. Esta consiste esencialmente en un suavizado especial de la serie desestacionalizada obtenida mediante un post procesamiento utilizando opciones específicas. Dichas opciones son:

- Extensión de la serie desestacionalizada modificada por valores extremos con el modelo Arima log (0 1 1)(0 0 1)₁₂.
- Henderson de 13 términos para estimar la tendencia usando límites más estrictos para la identificación y reemplazo de los valores extremos.

Para mayor información acerca del ajuste estacional y estimación de la Tendencia para este índice, se puede consultar la Síntesis Metodológica que está disponible en la Dirección de Difusión del INDEC.

Signos convencionales

- * Dato provisorio
- Dato igual a cero
- Dato ínfimo, menos de la mitad del último dígito mostrado
- . Dato no registrado
- ... Dato no disponible a la fecha de presentación de los resultados
- /// Dato que no corresponde presentar debido a la naturaleza de las cosas o del cálculo
- s Dato confidencial por aplicación de las reglas del secreto estadístico
- e Dato estimado por extrapolación, proyección o imputación