



Buenos Aires, 30 de mayo de 2013

## Encuesta de Supermercados Abril de 2013

La Encuesta de Supermercados releva información de 71 empresas distribuidas en todo el territorio nacional.

### Ventas a precios corrientes con estacionalidad

Las ventas a precios corrientes comprendidas en la encuesta sumaron \$9.554,8 millones, lo cual representa una suba de 16,5% respecto al mismo mes del año anterior.

La variación interanual de las ventas del primer cuatrimestre del año 2013 fue de 22,7%.

### Ventas a precios constantes desestacionalizadas

La evolución interanual de las ventas del mes de abril de 2013 registró una variación positiva de 11,8%.

Las ventas desestacionalizadas a precios constantes aumentaron 1,6% con respecto a marzo de 2013.

La tendencia ciclo registró una variación positiva de 0,6% con relación al mes inmediatamente anterior.

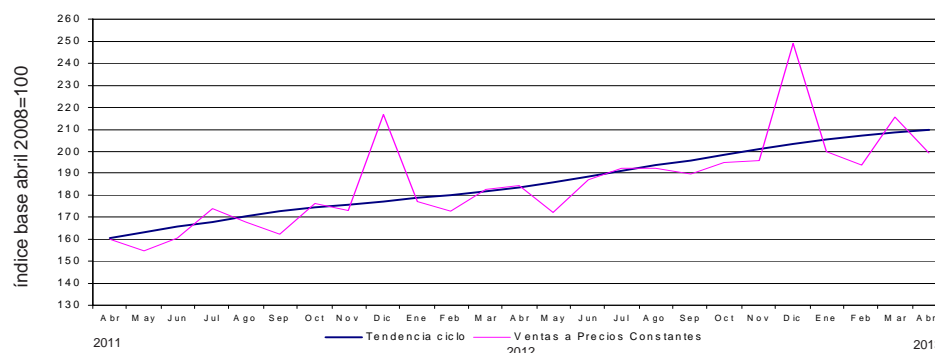
**Cuadro 1.** Evolución de las ventas a precios corrientes. Variaciones porcentuales

Período	Ventas en millones de pesos	Mes anterior	Variación porcentual	
			Igual período año anterior	Del acumulado desde enero hasta cada mes del año respecto a igual período año anterior
2011	82.332,1	///	27,7	///
2012	103.994,9	///	26,3	///
2012 Abr	8.202,2	1,9	26,1	28,5
2013 Mar	10.281,0	11,5	27,7	24,9
2013 Abr*	9.554,8	-7,1	16,5	22,7

**Cuadro 2.** Ventas a precios constantes. Series desestacionalizada y tendencia ciclo. Variaciones porcentuales

Período	Mes anterior		Igual período año anterior
	Desestacionalizada	Tendencia ciclo	Desestacionalizada
2012 Abr	4,3	1,1	17,6
2013 Mar	-1,1	0,7	14,7
2013 Abr*	1,6	0,6	11,8

**Gráfico 1.** Evolución mensual de las series de ventas a precios constantes y tendencia ciclo



Los 24 partidos de la provincia de Buenos Aires comprenden: Almirante Brown, Avellaneda, Berazategui, Esteban Echeverría, Ezeiza, Florencio Varela, General San Martín, Hurlingham, Ituzaingó, José C. Paz, La Matanza, Lanús, Lomas de Zamora, Malvinas Argentinas, Merlo, Moreno, Morón, Quilmes, San Fernando, San Isidro, San Miguel, Tigre, Tres de Febrero y Vicente López.

Este relevamiento, de periodicidad mensual, es representativo de la actividad de una nómina de empresas de supermercados que cuentan por lo menos con alguna boca de expendio cuya superficie de ventas supera los 300 m<sup>2</sup>.

Los datos que aquí se presentan tienen carácter provisorio, dado que la información se recopila y actualiza permanentemente, pudiendo ser modificados de acuerdo con nueva información suministrada por las empresas.

## Serie de ventas a precios corrientes sin desestacionalizar

### Análisis de los resultados de marzo de 2013

La variación interanual de las ventas totales a precios corrientes registró un aumento de 27,7%. En este caso, las jurisdicciones donde se registraron las subas más importantes fueron Otras provincias del Norte (38,6%), Salta (36,3%), Tucumán (35,4%), Otras provincias del Sur (33,9%) y Neuquén (29,9%).

Las ventas del primer trimestre del año 2013 fueron 24,9% superiores a las correspondientes al mismo período del año 2012. Las jurisdicciones donde se reflejó un mayor incremento fueron Otras provincias del Norte (32,6%), Tucumán (31,6%), Otras provincias del Sur (31,5%), Salta (30,5%) y Neuquén (28,1%).

Si se comparan las ventas de marzo de 2013 con las de febrero del mismo año se observa un aumento de 11,5% a nivel total. Los aumentos más significativos se registraron en Ciudad de Buenos Aires (17,8%), Salta (16%), Tucumán (15,8%), 24 partidos de la provincia de Buenos Aires (12,8%) y Otras provincias del Norte (12,6%).

**Cuadro 3.** Evolución de las ventas a precios corrientes, por jurisdicción. Variaciones porcentuales

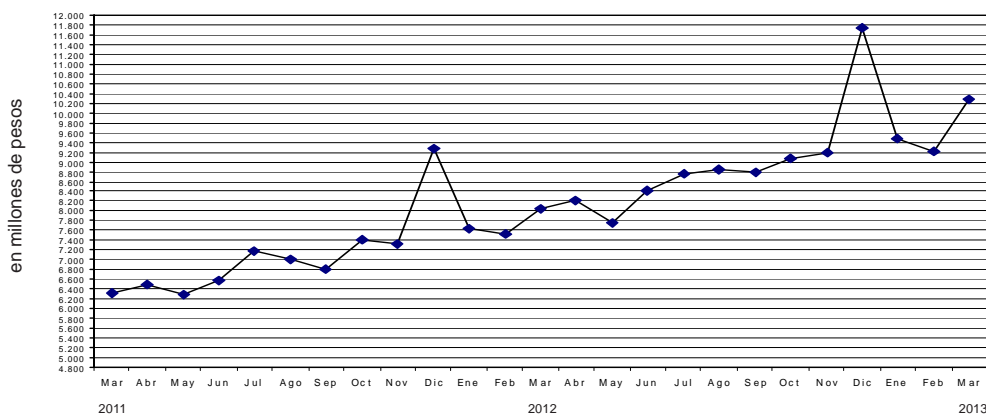
Jurisdicción	Ventas a precios corrientes			Variación porcentual		
	2012	2013		Mes anterior	Igual período año anterior	Del acumulado desde enero hasta cada mes del año respecto a igual período año anterior
	Marzo	Febrero	Marzo			
	miles de pesos					
<b>Total</b>	<b>8.051.017</b>	<b>9.222.264</b>	<b>10.280.981</b>	<b>11,5</b>	<b>27,7</b>	<b>24,9</b>
Ciudad de Buenos Aires	1.349.943	1.450.595	1.709.499	17,8	26,6	26,7
24 partidos de la provincia de Buenos Aires	1.978.938	2.247.164	2.534.956	12,8	28,1	24,2
Resto de Buenos Aires	1.107.240	1.335.903	1.410.711	5,6	27,4	23,2
Córdoba	488.589	524.979	560.866	6,8	14,8	12,2
Chubut	265.129	293.758	327.011	11,3	23,3	21,2
Entre Ríos	151.628	179.856	193.552	7,6	27,6	22,1
Mendoza	499.591	574.279	622.252	8,4	24,6	23,8
Neuquén	260.463	309.241	338.374	9,4	29,9	28,1
Salta	146.626	172.246	199.810	16,0	36,3	30,5
Santa Fe	402.235	453.977	499.434	10,0	24,2	22,7
Tucumán	174.998	204.754	237.017	15,8	35,4	31,6
Otras provincias del Norte <sup>1</sup>	378.057	465.116	523.867	12,6	38,6	32,6
Otras provincias del Centro y del Oeste <sup>2</sup>	245.195	283.783	316.872	11,7	29,2	26,5
Otras provincias del Sur <sup>3</sup>	602.385	726.613	806.760	11,0	33,9	31,5

<sup>1</sup> Comprende las provincias de Corrientes, Chaco, Formosa, Jujuy, Misiones y Santiago del Estero.

<sup>2</sup> Comprende las provincias de Catamarca, La Rioja, San Juan y San Luis.

<sup>3</sup> Comprende las provincias de La Pampa, Río Negro, Santa Cruz y Tierra del Fuego.

**Gráfico 2.** Evolución mensual de las ventas totales a precios corrientes



En la variación interanual de las ventas a precios corrientes por grupo de artículos, se observan los aumentos más significativos en Almacén (39,4%), Indumentaria, calzados y textiles para el hogar (37,7%), Otros (31,1%) Bebidas (28,4%) y Panadería (26,5%).

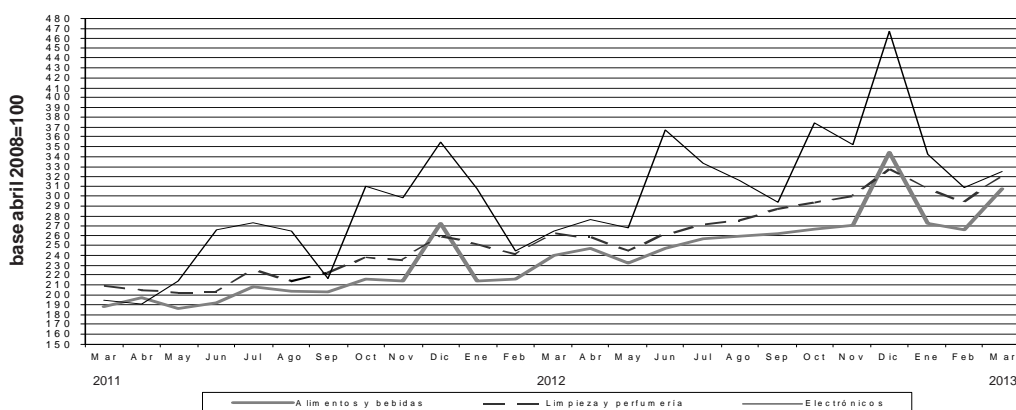
Con respecto a la variación acumulada, los mayores aumentos surgen en Almacén (34,3%), Verdulería y frutería (28,2%), Bebidas (27%), Indumentaria, calzados y textiles para el hogar (26,8%) y Panadería (23,8%).

Si se comparan las ventas por rubro a precios corrientes de marzo de 2013 con las correspondientes a febrero del mismo año, los aumentos más significativos se observan en Almacén (25,9%), Alimentos preparados y rotisería (14,1%), Panadería (13,5%), Lácteos (13,1%) y Carnes (13%).

**Cuadro 4.** Evolución de las ventas a precios corrientes, por grupos de artículos. Variaciones porcentuales

Grupos de artículos	Ventas a precios corrientes			Variación porcentual		
	2012	2013		Mes anterior	Igual período año anterior	Del acumulado desde enero hasta cada mes del año respecto a igual período año anterior
	Marzo	Febrero	Marzo			
miles de pesos						
<b>Total</b>	<b>8.051.017</b>	<b>9.222.264</b>	<b>10.280.981</b>	<b>11,5</b>	<b>27,7</b>	<b>24,9</b>
Alimentos y bebidas	5.434.261	6.021.722	6.982.522	16,0	28,5	26,3
Bebidas	866.475	1.068.283	1.112.207	4,1	28,4	27,0
Almacén	2.138.052	2.367.254	2.981.397	25,9	39,4	34,3
Panadería	208.850	232.941	264.290	13,5	26,5	23,8
Lácteos	844.874	894.740	1.012.078	13,1	19,8	20,1
Carnes	935.336	944.979	1.067.948	13,0	14,2	14,0
Verdulería y frutería	310.739	371.210	382.207	3,0	23,0	28,2
Alimentos preparados y rotisería	129.935	142.315	162.395	14,1	25,0	20,0
Artículos de limpieza y perfumería	1.167.309	1.305.429	1.425.315	9,2	22,1	22,1
Indumentaria, calzado y textiles para el hogar	193.946	239.161	267.097	11,7	37,7	26,8
Electrónicos y artículos para el hogar	470.549	547.364	576.963	5,4	22,6	19,5
Otros	784.952	1.108.588	1.029.084	-7,2	31,1	22,7

**Gráfico 3.** Evolución mensual de las ventas a precios corrientes por grupos de artículos



Las ventas a precios corrientes del mes de marzo de 2013 totalizaron \$10.281 millones. De ese total, \$8.451,8 millones (82,2%) corresponden a las grandes cadenas y \$1.829,1 millones (17,8%), a las medianas.

Las ventas de las cadenas grandes y medianas registraron en el mes de marzo de 2013, con respecto a marzo de 2012, incrementos de 26,4% y 34,2%, respectivamente (cuadro 5).

Las ventas por metro cuadrado a precios corrientes del mes de marzo en las cadenas grandes y medianas totalizaron \$3.466 y \$3.490, respectivamente, registrándose en la variación interanual alzas de 20,2% en el caso de las grandes cadenas y de 37% en lo que respecta a las medianas (cuadro 6).

La variación interanual de las ventas por metro cuadrado a precios constantes del mes de marzo refleja que las cadenas grandes y medianas registraron aumentos de 10,7% y 26,2%, respectivamente (cuadro 7).

**Cuadro 5.** Ventas a precios corrientes, según tipo de cadena. Variaciones porcentuales

Tipo de cadena	Monto en miles de pesos			Variación porcentual		
	2012	2013		Mes anterior	Igual período año anterior	Del acumulado desde enero hasta cada mes del año respecto a igual período año anterior
	Marzo	Febrero	Marzo			
<b>Todas las cadenas</b>	<b>8.051.017</b>	<b>9.222.264</b>	<b>10.280.981</b>	<b>11,5</b>	<b>27,7</b>	<b>24,9</b>
Cadenas grandes	6.688.230	7.594.175	8.451.837	11,3	26,4	23,4
Cadenas medianas	1.362.787	1.628.089	1.829.144	12,3	34,2	32,5

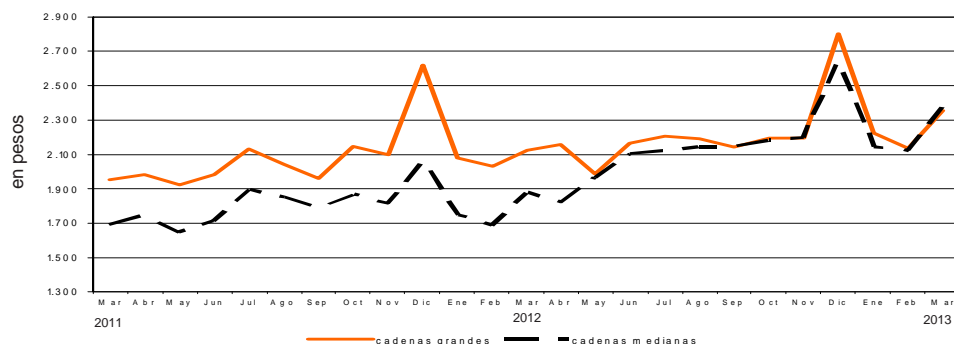
**Cuadro 6.** Ventas a precios corrientes por metro cuadrado en pesos, según tipo de cadena. Variaciones porcentuales

Tipo de cadena	Monto en pesos			Variación porcentual		
	2012	2013		Mes anterior	Igual período año anterior	Del acumulado desde enero hasta cada mes del año respecto a igual período año anterior
	Marzo	Febrero	Marzo			
<b>Todas las cadenas</b>	<b>2.821</b>	<b>3.125</b>	<b>3.470</b>	<b>11,0</b>	<b>23,0</b>	<b>20,6</b>
Cadenas grandes	2.884	3.129	3.466	10,8	20,2	17,5
Cadenas medianas	2.548	3.106	3.490	12,4	37,0	36,4

**Cuadro 7.** Ventas a precios constantes por metro cuadrado en pesos, según tipo de cadena. Variaciones porcentuales

Tipo de cadenas	Monto en pesos			Variación porcentual		
	2012	2013		Mes anterior	Igual período año anterior	Del acumulado desde enero hasta cada mes del año respecto a igual período año anterior
	Marzo	Febrero	Marzo			
<b>Todas las cadenas</b>	<b>2.080</b>	<b>2.130</b>	<b>2.357</b>	<b>10,7</b>	<b>13,3</b>	<b>10,4</b>
Cadenas grandes	2.127	2.133	2.355	10,4	10,7	7,6
Cadenas medianas	1.879	2.117	2.371	12,0	26,2	24,8

**Gráfico 4.** Evolución mensual de las ventas a precios constantes por metro cuadrado, según tipo de cadena



**Cuadro 8. Ventas a precios corrientes por grupos de artículos, según jurisdicción.**

Período	Grupos de artículos										Otros	
	Total	Bebidas	Almacén	Panadería	Lácteos	Carnes	Verdulería y frutería	Alimentos preparados y rotisería	Artículos de limpieza y perfumería	Indumentaria, calzado y textiles para el hogar		Electrónicos y artículos para el hogar
<b>Total</b>												
2012 Marzo	8.051.017	866.475	2.138.052	208.850	844.874	935.336	310.739	129.935	1.167.309	193.946	470.549	784.952
2013 Febrero	9.222.264	1.068.283	2.367.254	232.941	894.740	944.979	371.210	142.315	1.305.429	239.161	547.364	1.108.588
Marzo	10.280.981	1.112.207	2.981.397	264.290	1.012.078	1.067.948	382.207	162.395	1.425.315	267.097	576.963	1.029.084
<b>Ciudad de Buenos Aires</b>												
2012 Marzo	1.349.943	161.564	322.671	49.340	166.251	156.165	65.446	30.509	190.726	19.386	67.060	120.825
2013 Febrero	1.450.595	185.330	355.891	49.050	164.627	144.696	71.524	31.380	200.858	24.209	74.786	148.244
Marzo	1.709.499	210.278	478.537	58.782	193.907	175.376	77.088	36.506	227.063	26.461	73.818	151.683
<b>24 partidos de la Provincia de Buenos Aires</b>												
2012 Marzo	1.978.938	250.043	538.335	48.732	212.240	193.245	58.194	33.302	292.291	41.493	134.309	176.754
2013 Febrero	2.247.164	297.125	597.083	52.596	228.812	186.995	69.045	36.541	323.608	50.551	156.409	248.399
Marzo	2.534.956	314.831	775.064	61.951	262.807	218.775	70.998	42.126	356.949	56.268	156.744	218.443
<b>Resto de Buenos Aires</b>												
2012 Marzo	1.107.240	120.451	280.040	30.489	129.239	118.513	46.626	12.750	173.794	26.568	66.186	102.554
2013 Febrero	1.335.903	164.860	310.720	38.873	147.356	127.796	59.464	14.708	200.046	33.075	77.607	161.398
Marzo	1.410.711	153.681	384.007	39.875	155.316	140.500	56.549	15.633	206.084	35.868	83.615	139.583
<b>Córdoba</b>												
2012 Marzo	488.589	52.754	121.246	9.838	42.447	56.312	19.837	5.124	66.216	13.850	41.787	59.178
2013 Febrero	524.979	60.987	125.619	11.044	39.308	52.647	23.268	5.370	66.798	15.689	44.537	79.712
Marzo	560.866	59.410	151.065	11.524	43.159	56.537	22.340	6.030	69.015	17.536	50.033	74.217
<b>Chubut</b>												
2012 Marzo	265.129	25.776	67.486	6.196	29.026	33.612	13.691	4.487	39.072	8.395	9.290	28.098
2013 Febrero	293.758	28.490	69.109	6.212	31.788	35.849	17.010	4.533	41.497	10.462	10.417	38.391
Marzo	327.011	30.084	85.724	7.094	35.499	38.137	17.589	5.478	46.292	11.785	11.933	37.396
<b>Entre Ríos</b>												
2012 Marzo	151.628	15.461	39.522	2.940	15.743	9.024	4.912	1.599	26.076	4.174	11.366	20.811
2013 Febrero	179.856	20.143	44.332	3.082	17.550	9.212	5.790	1.783	30.954	5.257	13.943	27.810
Marzo	193.552	19.801	54.499	3.463	19.320	9.756	6.034	2.064	33.080	5.626	13.495	26.414
<b>Mendoza</b>												
2012 Marzo	499.591	41.647	199.859	9.871	30.361	76.473	9.486	5.356	62.544	12.809	18.978	32.207
2013 Febrero	574.279	50.270	239.188	10.669	27.234	74.604	10.666	6.029	68.389	17.068	22.371	47.791
Marzo	622.252	49.501	269.688	11.817	29.450	82.543	11.053	6.905	72.437	19.377	23.775	45.706

en miles de pesos

Cuadro 8. (conclusión)

Período	Total	Grupos de artículos										Otros	
		Bebidas	Almacén	Panadería	Lácteos	Carnes	Verdulería y frutería	Alimentos preparados y rotisería	Artículos de limpieza y perfumería	Indumentaria, calzado y textiles para el hogar	Electrónicos y artículos para el hogar		
en miles de pesos													
<b>Neuquén</b>													
2012 Marzo	260.463	24.713	65.747	5.924	25.448	42.610	10.666	5.758	35.320	8.759	9.745	25.773	
2013 Febrero	309.241	31.253	73.794	6.859	28.929	44.954	13.653	6.053	40.973	11.599	13.018	38.156	
Marzo	338.374	30.882	91.805	7.675	32.092	49.988	13.739	6.875	44.077	13.387	15.034	32.820	
<b>Salta</b>													
2012 Marzo	146.626	12.111	38.482	3.232	11.844	24.324	2.682	2.022	24.159	4.204	9.605	13.961	
2013 Febrero	172.246	18.066	45.570	3.719	12.138	25.385	3.277	2.241	27.751	4.429	8.751	20.919	
Marzo	199.810	20.651	58.266	4.667	14.315	29.024	3.693	2.716	31.487	4.769	11.563	18.659	
<b>Santa Fe</b>													
2012 Marzo	402.235	34.732	112.923	12.086	39.507	38.456	16.831	7.470	59.768	12.727	26.585	41.150	
2013 Febrero	453.977	41.360	121.357	14.060	42.543	39.615	19.618	7.931	64.128	15.756	30.683	56.926	
Marzo	499.434	42.909	151.437	15.076	48.289	44.456	20.294	8.883	69.753	16.913	30.768	50.656	
<b>Tucumán</b>													
2012 Marzo	174.998	14.882	39.413	4.077	16.541	24.524	3.625	2.425	28.776	4.555	13.050	23.130	
2013 Febrero	204.754	20.100	42.949	4.965	15.837	24.922	4.709	2.735	31.894	5.346	14.768	36.529	
Marzo	237.017	22.746	56.641	5.912	18.117	28.536	4.888	3.320	35.430	6.454	16.595	38.378	
<b>Otras provincias del Norte<sup>1</sup></b>													
2012 Marzo	378.057	35.091	92.995	8.344	35.199	48.147	11.144	8.880	46.088	11.539	23.718	56.912	
2013 Febrero	465.116	52.684	101.234	11.230	37.512	48.591	13.729	11.752	69.501	12.585	27.959	78.339	
Marzo	523.867	56.600	126.630	13.272	42.574	55.473	15.175	13.332	78.718	15.029	28.788	78.276	
<b>Otras provincias del Centro y del Oeste<sup>2</sup></b>													
2012 Marzo	245.195	19.665	71.648	4.816	17.531	30.734	6.663	3.606	37.033	6.533	13.423	33.543	
2013 Febrero	283.783	25.278	74.545	5.441	16.690	31.715	7.806	4.016	41.480	7.559	17.888	51.365	
Marzo	316.872	26.177	92.575	6.390	18.364	35.886	8.225	4.599	45.636	9.447	19.613	49.960	
<b>Otras provincias del Sur<sup>3</sup></b>													
2012 Marzo	602.385	57.585	147.685	12.965	73.497	83.197	40.936	6.617	85.446	18.954	25.447	50.056	
2013 Febrero	726.613	72.337	165.863	15.141	84.416	97.998	51.651	7.243	97.552	25.576	34.227	74.609	
Marzo	806.760	74.656	205.459	16.792	98.869	102.961	54.542	7.928	109.294	28.177	41.189	66.893	

<sup>1</sup> Comprende las provincias de Corrientes, Chaco, Formosa, Jujuy, Misiones y Santiago del Estero.

<sup>2</sup> Comprende las provincias de Catamarca, La Rioja, San Juan y San Luis.

<sup>3</sup> Comprende las provincias de La Pampa, Río Negro, Santa Cruz y Tierra del Fuego.

**Cuadro 9.** Ventas totales, ventas por boca, ventas por metro cuadrado y ventas por operación a precios corrientes, según jurisdicción

Período	Ventas totales en miles de pesos	Número de bocas	Ventas por boca en miles de pesos	Superficie del área de ventas en m <sup>2</sup>	Ventas por m <sup>2</sup> en pesos	Número de operaciones	Ventas por operación en pesos
<b>Total</b>							
2012 Marzo	8.051.017	1.805	4.460	2.853.533	2.821	61.575.686	130,7
2013 Febrero	9.222.264	1.924	4.793	2.951.155	3.125	60.605.510	152,2
Marzo	10.280.981	1.942	5.294	2.962.418	3.470	65.414.192	157,2
<b>Ciudad de Buenos Aires</b>							
2012 Marzo	1.349.943	457	2.954	414.089	3.260	12.112.121	111,5
2013 Febrero	1.450.595	524	2.768	428.344	3.387	12.236.140	118,6
Marzo	1.709.499	536	3.189	430.133	3.974	13.600.093	125,7
<b>24 partidos de la Provincia de Buenos Aires</b>							
2012 Marzo	1.978.938	415	4.769	766.747	2.581	12.822.281	154,3
2013 Febrero	2.247.164	398	5.646	762.008	2.949	12.823.018	175,2
Marzo	2.534.956	397	6.385	761.185	3.330	13.864.857	182,8
<b>Resto de Buenos Aires</b>							
2012 Marzo	1.107.240	267	4.147	373.436	2.965	8.381.484	132,1
2013 Febrero	1.335.903	278	4.805	384.766	3.472	8.252.596	161,9
Marzo	1.410.711	279	5.056	386.241	3.652	8.513.324	165,7
<b>Córdoba</b>							
2012 Marzo	488.589	99	4.935	218.247	2.239	3.829.864	127,6
2013 Febrero	524.979	102	5.147	220.130	2.385	3.412.479	153,8
Marzo	560.866	103	5.445	220.569	2.543	3.628.917	154,6
<b>Chubut</b>							
2012 Marzo	265.129	44	6.026	65.621	4.040	1.924.587	137,8
2013 Febrero	293.758	47	6.250	74.145	3.962	1.736.649	169,2
Marzo	327.011	47	6.958	74.145	4.410	1.905.622	171,6
<b>Entre Ríos</b>							
2012 Marzo	151.628	35	4.332	50.805	2.985	1.349.873	112,3
2013 Febrero	179.856	36	4.996	51.730	3.477	1.321.187	136,1
Marzo	193.552	36	5.376	51.730	3.742	1.377.935	140,5
<b>Mendoza</b>							
2012 Marzo	499.591	118	4.234	187.851	2.660	3.991.556	125,2
2013 Febrero	574.279	120	4.786	192.526	2.983	3.907.546	147,0
Marzo	622.252	120	5.185	192.526	3.232	4.095.566	151,9
<b>Neuquén</b>							
2012 Marzo	260.463	50	5.209	81.406	3.200	1.891.126	137,7
2013 Febrero	309.241	51	6.064	83.938	3.684	1.827.603	169,2
Marzo	338.374	51	6.635	83.938	4.031	1.908.730	177,3
<b>Salta</b>							
2012 Marzo	146.626	22	6.665	60.732	2.414	1.088.207	134,7
2013 Febrero	172.246	34	5.066	67.882	2.537	1.185.227	145,3
Marzo	199.810	36	5.550	68.319	2.925	1.300.248	153,7
<b>Santa Fe</b>							
2012 Marzo	402.235	70	5.746	148.714	2.705	2.738.599	146,9
2013 Febrero	453.977	69	6.579	149.040	3.046	2.498.409	181,7
Marzo	499.434	69	7.238	149.040	3.351	2.714.481	184,0
<b>Tucumán</b>							
2012 Marzo	174.998	22	7.954	71.481	2.448	1.456.556	120,1
2013 Febrero	204.754	26	7.875	79.581	2.573	1.317.783	155,4
Marzo	237.017	27	8.778	84.657	2.800	1.504.540	157,5
<b>Otras provincias del Norte<sup>1</sup></b>							
2012 Marzo	378.057	59	6.408	204.178	1.852	3.618.555	104,5
2013 Febrero	465.116	78	5.963	223.077	2.085	3.888.102	119,6
Marzo	523.867	79	6.631	224.247	2.336	4.322.035	121,2
<b>Otras provincias del Centro y del Oeste<sup>2</sup></b>							
2012 Marzo	245.195	41	5.980	87.522	2.802	1.863.905	131,5
2013 Febrero	283.783	45	6.306	99.432	2.854	1.794.752	158,1
Marzo	316.872	45	7.042	99.432	3.187	1.909.272	166,0
<b>Otras provincias del Sur<sup>3</sup></b>							
2012 Marzo	602.385	106	5.683	122.704	4.909	4.506.972	133,7
2013 Febrero	726.613	116	6.264	134.556	5.400	4.404.019	165,0
Marzo	806.760	117	6.895	136.256	5.921	4.768.572	169,2

<sup>1</sup> Comprende las provincias de Corrientes, Chaco, Formosa, Jujuy, Misiones y Santiago del Estero.

<sup>2</sup> Comprende las provincias de Catamarca, La Rioja, San Juan y San Luis.

<sup>3</sup> Comprende las provincias de La Pampa, Río Negro, Santa Cruz y Tierra del Fuego.



El personal ocupado total en el mes de marzo de 2013 ascendió a 100.130 personas (cuadro 10).

Los salarios brutos promedio en el mes de marzo de 2013 fueron \$15.565 para Gerentes, supervisores y otro personal jerárquico y \$6.427 para Cajeros, administrativos, repositores y otros (cuadro 12).

**Cuadro 10.** Personal ocupado asalariado, por categoría. Todas las cadenas

	Cantidad de personal ocupado			Variación porcentual		
	2012	2013		Mes anterior	Igual período año anterior	Del acumulado desde enero hasta cada mes del año respecto a igual período año anterior
	Marzo	Febrero	Marzo			
<b>Total</b>	<b>96.481</b>	<b>100.563</b>	<b>100.130</b>	<b>-0,4</b>	<b>3,8</b>	<b>2,4</b>
Gerentes, supervisores y otro personal jerárquico	11.097	11.663	11.719	0,5	5,6	3,5
Cajeros, administrativos, repositores y otros	85.384	88.900	88.411	-0,6	3,5	2,3

**Cuadro 11.** Sueldos y salarios brutos y contribuciones patronales, por categoría. Todas las cadenas

	Monto en miles de pesos			Variación porcentual		
	2012	2013		Mes anterior	Igual período año anterior	Del acumulado desde enero hasta cada mes del año respecto a igual período año anterior
	Marzo	Febrero	Marzo			
<b>Total</b>						
Sueldos y salarios brutos	522.710	752.640	750.621	-0,3	43,6	41,6
Contribuciones patronales	130.676	187.208	187.363	0,1	43,4	41,4
<b>Gerentes, supervisores y otro personal jerárquico</b>						
Sueldos y salarios brutos	125.462	146.501	182.402	24,5	45,4	31,8
Contribuciones patronales	31.365	36.625	45.101	23,1	43,8	31,3
<b>Cajeros, administrativos, repositores y otros</b>						
Sueldos y salarios brutos	397.248	606.139	568.219	-6,3	43,0	44,6
Contribuciones patronales	99.311	150.583	142.262	-5,5	43,2	44,4

**Cuadro 12.** Sueldos y salarios brutos promedio, por categoría. Todas las cadenas

	Monto en pesos			Variación porcentual		
	2012	2013		Mes anterior	Igual período año anterior	Del acumulado desde enero hasta cada mes del año respecto a igual período año anterior
	Marzo	Febrero	Marzo			
<b>Total</b>	<b>5.418</b>	<b>7.484</b>	<b>7.496</b>	<b>0,2</b>	<b>38,4</b>	<b>38,2</b>
Gerentes, supervisores y otro personal jerárquico	11.306	12.561	15.565	23,9	37,7	27,3
Cajeros, administrativos, repositores y otros	4.652	6.818	6.427	-5,7	38,2	41,3



La variación de precios implícitos de la Encuesta de Supermercados refleja las modificaciones de un conjunto acotado de precios de productos y no, obviamente, del total de precios de la economía, por lo cual no puede tomarse como una medida de la inflación. Dado el marco metodológico propio de cada encuesta, resulta técnicamente inviable realizar una comparación con otros indicadores de evolución de precios elaborados por el INDEC.

Por citar un ejemplo, el Índice de Precios al Consumidor (IPC) toma en cuenta un número considerablemente mayor de bienes, además de una amplia gama de servicios, a la vez que incluye precios de venta no sólo en supermercados sino en diversos tipos de comercios más pequeños.

**Cuadro 13.** Evolución de los Índices de Precios Implícitos (IPI) de la Encuesta de Supermercados.  
Índice base abril 2008=100

Período	2010	2011	2012	2013
	<b>116,2</b>	<b>126,8</b>	<b>139,6</b>	
Enero	110,5	121,1	132,8	146,2
Febrero	112,4	122,5	134,5	146,7
Marzo	113,8	123,6	135,6	147,2
Abril	114,8	125,0	137,1	147,6*
Mayo	115,0	125,4	138,4	
Junio	115,8	126,1	138,9	
Julio	116,8	127,2	140,3	
Agosto	117,5	128,3	141,5	
Septiembre	118,3	129,5	142,8	
Octubre	119,2	129,8	143,5	
Noviembre	120,3	130,6	144,7	
Diciembre	120,5	131,9	145,4	

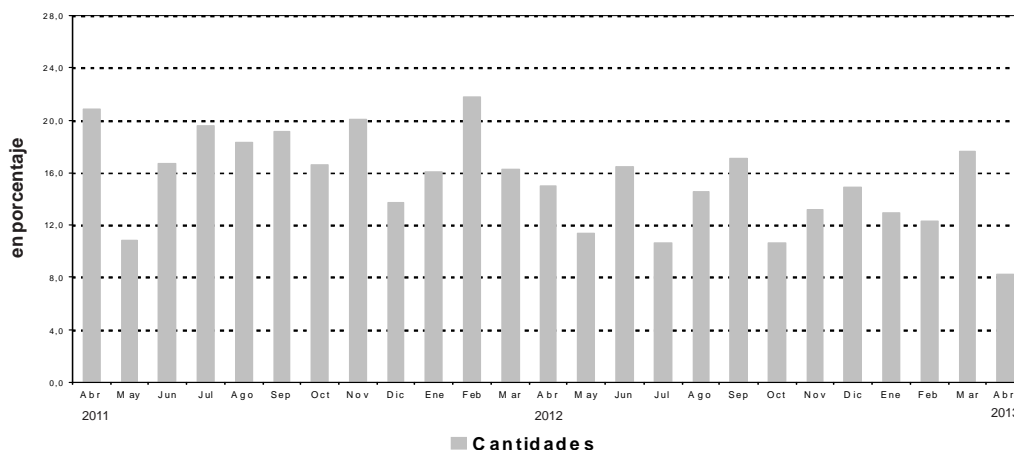
**Cuadro 14.** Variación interanual de los IPI de la Encuesta de Supermercados.  
Índice base abril 2008=100

Período	2010	2011	2012	2013
	<b>10,5</b>	<b>9,0</b>	<b>10,2</b>	
Enero	7,4	9,6	9,7	10,1
Febrero	9,3	9,0	9,8	9,1
Marzo	10,3	8,6	9,7	8,6
Abril	10,9	8,9	9,7	7,7*
Mayo	10,7	9,0	10,4	
Junio	11,2	8,9	10,2	
Julio	11,6	8,9	10,3	
Agosto	11,2	9,2	10,3	
Septiembre	11,1	9,5	10,3	
Octubre	11,2	8,9	10,6	
Noviembre	11,0	8,6	10,8	
Diciembre	10,2	9,5	10,2	

**Cuadro 15.** Series a precios corrientes, a precios constantes, desestacionalizada a precios constantes, tendencia y sus variaciones. Índices base abril 2008=100

Período	Precios corrientes				Precios constantes				Desestacionalizada a Precios constantes				Tendencia ciclo		
	Serie	Variaciones porcentuales		Serie	Variaciones porcentuales		Serie	Variaciones porcentuales		Serie	Variaciones porcentuales		Serie	Variaciones porcentuales	
		mensual	interanual		mensual	interanual		mensual	interanual		mensual	interanual		mensual	interanual
<b>2010</b> Ene	143,9	-15,7	21,7	130,2	-16,6	13,2	133,2	4,7	13,8	131,1	1,7	1,7	1,7		
Feb	138,1	-4,0	23,9	122,9	-5,6	13,3	133,5	0,2	13,1	133,4	1,7	1,7	1,7		
Mar	152,5	10,4	24,1	133,9	9,0	12,6	135,8	1,8	14,3	135,6	1,7	1,7	1,7		
Abr	152,2	-0,2	24,4	132,6	-1,0	12,1	136,1	0,2	11,6	137,7	1,5	1,5	1,5		
May	160,7	5,6	29,6	139,8	5,4	17,1	141,8	4,2	18,1	139,6	1,4	1,4	1,4		
Jun	159,4	-0,8	32,4	137,6	-1,6	18,9	143,7	1,4	18,4	141,3	1,2	1,2	1,2		
Jul	169,8	6,6	29,6	145,5	5,7	16,2	142,5	-0,9	13,0	142,9	1,1	1,1	1,1		
Ago	167,0	-1,7	27,5	142,1	-2,3	14,7	144,3	1,3	18,3	144,4	1,1	1,1	1,1		
Sep	160,9	-3,7	32,0	136,0	-4,3	18,9	145,7	1,0	18,5	146,1	1,1	1,1	1,1		
Oct	180,0	11,9	32,0	151,1	11,1	18,8	146,6	0,6	17,4	147,8	1,2	1,2	1,2		
Nov	173,4	-3,7	30,0	144,2	-4,6	17,2	149,9	2,3	19,2	149,7	1,3	1,3	1,3		
Dic	229,5	32,3	34,5	190,5	32,1	22,0	153,6	2,5	20,7	151,7	1,3	1,3	1,3		
<b>2011</b> Ene	184,7	-19,5	28,3	152,5	-19,9	17,1	153,1	-0,3	15,0	153,8	1,4	1,4	1,4		
Feb	173,6	-6,0	25,7	141,7	-7,1	15,3	153,5	0,2	15,0	156,0	1,4	1,4	1,4		
Mar	194,6	12,1	27,6	157,4	11,1	17,6	160,7	4,7	18,3	158,3	1,5	1,5	1,5		
Abr	200,4	3,0	31,7	160,3	1,8	20,9	160,0	-0,4	17,5	160,7	1,5	1,5	1,5		
May	194,3	-3,0	20,9	154,9	-3,4	10,8	162,8	1,8	14,8	163,2	1,6	1,6	1,6		
Jun	202,4	4,2	27,0	160,6	3,7	16,7	166,7	2,4	16,0	165,7	1,5	1,5	1,5		
Jul	221,3	9,3	30,3	174,0	8,3	19,6	167,7	0,6	17,7	168,2	1,5	1,5	1,5		
Ago	215,6	-2,6	29,1	168,1	-3,4	18,3	172,1	2,6	19,3	170,5	1,4	1,4	1,4		
Sep	209,9	-2,6	30,5	162,1	-3,6	19,2	173,0	0,5	18,8	172,5	1,2	1,2	1,2		
Oct	228,6	8,9	27,0	176,2	8,7	16,6	172,4	-0,3	17,7	174,3	1,0	1,0	1,0		
Nov	226,1	-1,1	30,3	173,1	-1,8	20,0	179,4	4,0	19,7	175,9	0,9	0,9	0,9		
Dic	285,9	26,5	24,6	216,7	25,2	13,8	174,1	-2,9	13,4	177,3	0,8	0,8	0,8		
<b>2012</b> Ene	235,2	-17,8	27,3	177,0	-18,3	16,1	179,5	3,1	17,3	178,7	0,8	0,8	0,8		
Feb	232,1	-1,3	33,7	172,6	-2,5	21,8	180,9	0,8	17,9	180,1	0,8	0,8	0,8		
Mar	248,1	6,9	27,5	183,0	6,0	16,3	180,3	-0,3	12,2	181,8	0,9	0,9	0,9		
Abr	252,8	1,9	26,1	184,4	0,8	15,0	188,1	4,3	17,6	183,7	1,1	1,1	1,1		
May	238,6	-5,6	22,8	172,5	-6,5	11,4	184,1	-2,1	13,1	185,9	1,2	1,2	1,2		
Jun	259,7	8,8	28,3	187,0	8,4	16,4	187,4	1,8	12,4	188,3	1,3	1,3	1,3		
Jul	270,2	4,0	22,1	192,5	2,9	10,6	193,0	3,0	15,1	190,9	1,4	1,4	1,4		
Ago	272,5	0,9	26,4	192,6	0,1	14,6	194,6	0,8	13,1	193,5	1,4	1,4	1,4		
Sep	270,9	-0,6	29,1	189,8	-1,5	17,1	195,6	0,6	13,1	196,1	1,3	1,3	1,3		
Oct	279,6	3,2	22,3	194,9	2,7	10,6	199,8	2,1	15,9	198,6	1,3	1,3	1,3		
Nov	283,6	1,4	25,4	196,0	0,6	13,2	200,9	0,5	12,0	201,0	1,2	1,2	1,2		
Dic	361,8	27,6	26,5	248,9	27,0	14,9	202,9	1,0	16,6	203,3	1,1	1,1	1,1		
<b>2013</b> Ene	292,2	-19,2	24,2	199,8	-19,7	12,9	205,1	1,1	14,3	205,4	1,0	1,0	1,0		
Feb	284,2	-2,7	22,5	193,8	-3,0	12,3	209,1	1,9	15,6	207,2	0,9	0,9	0,9		
Mar	316,8	11,5	27,7	215,3	11,1	17,7	206,9	-1,1	14,7	208,7	0,7	0,7	0,7		
Abr*	294,5	-7,1	16,5	199,5	-7,3	8,2	210,3	1,6	11,8	209,9	0,6	0,6	0,6		

**Gráfico5.** Cantidades, variación porcentual respecto a igual período del año anterior.



### Síntesis metodológica

Los cálculos requeridos para los índices originales de este informe requieren deflataciones de precios a abril 2008. Para eso, se construyen índices de precios Laspeyres, con ponderadores y relativos de precios derivados del IPC dentro de cada Grupo de artículos. Un detalle con fórmulas aparece en [www.indec.gov.ar](http://www.indec.gov.ar) / Comercio y servicios / Comercio/ Supermercados / Descripción de la Construcción de los Índices.

### Cuadro 13 - Cálculo del IPI.

Se trata de una serie de valores del Índice de Precios Implícitos. El valor mensual surge como el cociente de la facturación a precios corrientes y la facturación deflactada con precios de abril de 2008.

### Cuadro 15

- **Cálculo de la serie a Precios Corrientes.** La serie utiliza como base la facturación de abril de 2008.

- **Cálculo de la serie de IVF a precios constantes.** La serie se calcula con la facturación de cada mes a precios de abril de 2008 por la facturación promedio del mes base.

### Características del ajuste estacional

Como es habitual anualmente, se revisaron las opciones para la modelización. Una nueva política de tratamiento de series prevé, en adelante, una posible revisión de características del ajuste cada 6 meses.

- Modelo ajustado: ARIMA log (2 1 2)(0 1 1)<sub>12</sub>
- Ajuste de efecto por días de actividad (efecto trading days)
- Ajuste de efecto fin de semana largo del 1 de enero
- Ajuste de efecto pascuas con 8 días de impacto gradual
- Ajuste por largo de mes
- Ajuste de variación por outliers

### Estimación de la Tendencia Ciclo

La tendencia ciclo se estima utilizando la metodología recomendada por la Dra. Estela Dagum. Esta consiste esencialmente en un suavizado especial de la serie desestacionalizada obtenida mediante un post procesamiento utilizando opciones específicas. Dichas opciones son:

- Extensión de la serie desestacionalizada modificada por valores extremos con el modelo Arima log (0 1 1)(0 0 1)<sub>12</sub>.
- Henderson de 13 términos para estimar la tendencia usando límites más estrictos para la identificación y reemplazo de los valores extremos.

Para mayor información acerca del ajuste estacional y estimación de la Tendencia para este índice, se puede consultar la Síntesis Metodológica que está disponible en la Dirección de Difusión del INDEC.

### Signos convencionales

- \* Dato provisorio
- Dato igual a cero
- Dato ínfimo, menos de la mitad del último dígito mostrado
- . Dato no registrado
- ... Dato no disponible a la fecha de presentación de los resultados
- /// Dato que no corresponde presentar debido a la naturaleza de las cosas o del cálculo
- s Dato confidencial por aplicación de las reglas del secreto estadístico
- e Dato estimado por extrapolación, proyección o imputación