



Buenos Aires, 28 de julio de 2011

Encuesta de Supermercados

Junio de 2011

La Encuesta de Supermercados releva información de 65 empresas distribuidas en todo el territorio nacional.

Ventas a precios corrientes con estacionalidad

Las ventas a precios corrientes comprendidas en la encuesta sumaron \$6.542,3 millones, lo cual representa una suba de 26,5% respecto al mismo mes del año anterior y un aumento de 3,8% respecto a mayo de 2011.

La variación interanual de las ventas de los primeros seis meses del año 2011 fue de 26,7%.

Ventas a precios constantes desestacionalizadas

La evolución interanual de las ventas del mes de junio de 2011 registró una variación positiva de 14,9%.

La tendencia ciclo registró una variación positiva de 0,9% con relación al mes inmediatamente anterior.

Las ventas desestacionalizadas a precios constantes aumentaron 2,5% con respecto a mayo de 2011.

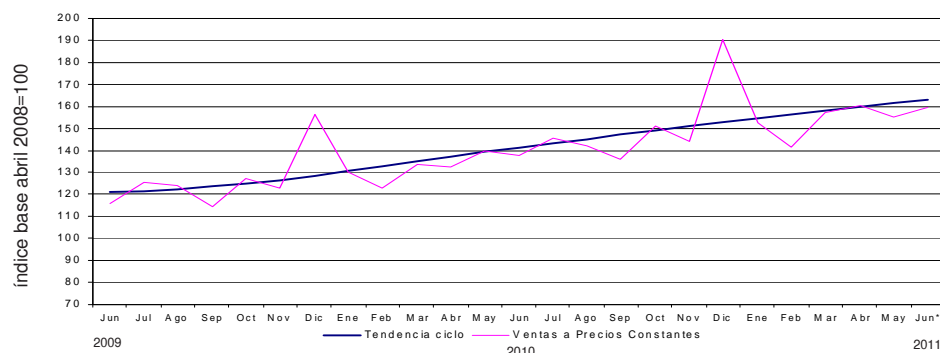
Cuadro 1. Evolución de las ventas a precios corrientes. Variaciones porcentuales

Período	Ventas en millones de pesos	Mes anterior	Variación porcentual	
			Igual período año anterior	Del acumulado desde enero hasta cada mes del año respecto a igual período año anterior
2009	50.089,2	///	16,1	///
2010	64.491,7	///	28,8	///
2010 Jun	5.171,3	-0,8	32,4	26,1
2011 May	6.304,6	-3,0	20,9	26,8
Jun*	6.542,3	3,8	26,5	26,7

Cuadro 2. Ventas a precios constantes. Series desestacionalizada y tendencia ciclo. Variaciones porcentuales

Período	Mes anterior		Igual período año anterior
	Desestacionalizada	Tendencia ciclo	Desestacionalizada
2010 Jun	2,1	1,4	18,8
2011 May	1,3	1,0	14,4
Jun*	2,5	0,9	14,9

Gráfico 1. Evolución mensual de las series de ventas a precios constantes y tendencia ciclo



Los 24 partidos de la provincia de Buenos Aires comprenden: Almirante Brown, Avellaneda, Berazategui, Esteban Echeverría, Ezeiza, Florencio Varela, General San Martín, Hurlingham, Ituzaingó, José C. Paz, La Matanza, Lanús, Lomas de Zamora, Malvinas Argentinas, Merlo, Moreno, Morón, Quilmes, San Fernando, San Isidro, San Miguel, Tigre, Tres de Febrero y Vicente López.

Este relevamiento, de periodicidad mensual, es representativo de la actividad de una nómina de empresas de supermercados que cuentan por lo menos con alguna boca de expendio cuya superficie de ventas supera los 300 m².

Los datos que aquí se presentan tienen carácter provisorio, dado que la información se recopila y actualiza permanentemente, pudiendo ser modificados de acuerdo con nueva información suministrada por las empresas.

Serie de ventas a precios corrientes sin desestacionalizar

Análisis de los resultados de mayo de 2011

La variación interanual de las ventas totales a precios corrientes registró un aumento de 20,9%. En este caso, las jurisdicciones donde se registraron las subas más importantes fueron Chubut (33,5%), Otras provincias del Sur (32,4%), Salta (30,9%), Otras provincias del Norte (28,5%) y Entre Ríos (28,3%).

Las ventas de los primeros cinco meses del año 2011 fueron 26,8% superiores a las correspondientes al mismo período del año 2010. Las jurisdicciones donde se reflejó un mayor incremento fueron Chubut (36,8%), Otras provincias del Sur (36,3%), Salta (36,1%), Entre Ríos (35%) y Otras provincias del Norte (33,3%).

Cuadro 3. Evolución de las ventas a precios corrientes, por jurisdicción. Variaciones porcentuales

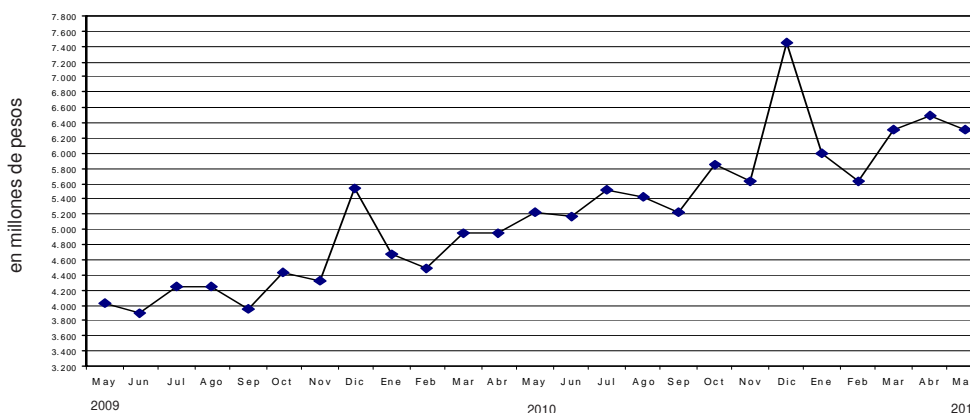
Jurisdicción	Ventas a precios corrientes			Variación porcentual		
	2010	2011		Mes anterior	Igual período año anterior	Del acumulado desde enero hasta cada mes del año respecto a igual período año anterior
	Mayo	Abril	Mayo			
	miles de pesos					
Total	5.215.448	6.502.632	6.304.644	-3,0	20,9	26,8
Ciudad de Buenos Aires	948.312	1.128.091	1.101.267	-2,4	16,1	21,3
24 partidos de la provincia de Buenos Aires	1.292.949	1.618.873	1.559.600	-3,7	20,6	27,1
Resto de Buenos Aires	723.104	888.837	851.884	-4,2	17,8	25,3
Córdoba	349.287	411.532	405.340	-1,5	16,0	22,1
Chubut	154.146	209.268	205.715	-1,7	33,5	36,8
Entre Ríos	93.040	124.226	119.365	-3,9	28,3	35,0
Mendoza	333.486	410.467	392.404	-4,4	17,7	23,5
Neuquén	165.384	210.094	206.807	-1,6	25,0	26,8
Salta	72.432	96.570	94.849	-1,8	30,9	36,1
Santa Fe	266.641	329.727	319.773	-3,0	19,9	28,0
Tucumán	110.566	140.839	138.673	-1,5	25,4	28,3
Otras provincias del Norte ¹	201.042	266.949	258.261	-3,3	28,5	33,3
Otras provincias del Centro y del Oeste ²	159.476	197.863	193.051	-2,4	21,1	27,4
Otras provincias del Sur ³	345.583	469.296	457.655	-2,5	32,4	36,3

¹ Comprende las provincias de Corrientes, Chaco, Formosa, Jujuy, Misiones y Santiago del Estero.

² Comprende las provincias de Catamarca, La Rioja, San Juan y San Luis.

³ Comprende las provincias de La Pampa, Río Negro, Santa Cruz y Tierra del Fuego.

Gráfico 2. Evolución mensual de las ventas totales a precios corrientes

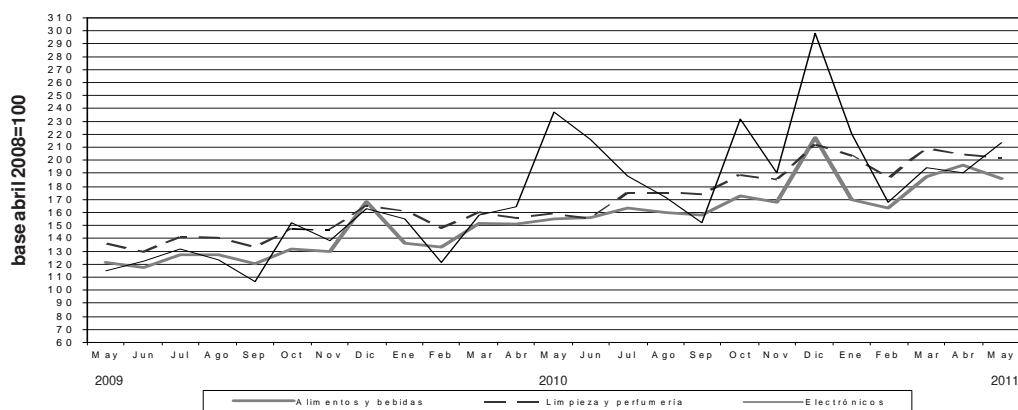


En la variación interanual de las ventas a precios corrientes por grupo de artículos, se observan los aumentos más significativos en Otros (43,4%), Indumentaria, calzado y textiles para el hogar (35,1%), Alimentos preparados y rotisería (32,2%), Artículos de limpieza y perfumería (26,8%) y Panadería (24,5%).
 Con respecto a la variación acumulada, los mayores aumentos surgen en Indumentaria, calzado y textiles para el hogar (46,1%), Alimentos preparados y rotisería (45,6%), Otros (43,7%), Panadería (29,3%) y Artículos de limpieza y perfumería (28,1%).

Cuadro 4. Evolución de las ventas a precios corrientes, por grupos de artículos. Variaciones porcentuales

Grupos de artículos	Ventas a precios corrientes			Variación porcentual		
	2010	2011		Mes anterior	Igual período año anterior	Del acumulado desde enero hasta cada mes del año respecto a igual período año anterior
	Mayo	Abril	Mayo			
miles de pesos						
Total	5.215.448	6.502.632	6.304.644	-3,0	20,9	26,8
Alimentos y bebidas	3.510.018	4.464.835	4.212.430	-5,7	20,0	24,3
Bebidas	495.252	669.423	605.618	-9,5	22,3	27,6
Almacén	1.403.048	1.800.443	1.696.203	-5,8	20,9	24,2
Panadería	134.229	172.232	167.171	-2,9	24,5	29,3
Lácteos	568.319	691.661	683.140	-1,2	20,2	25,3
Carnes	644.173	815.071	756.234	-7,2	17,4	22,9
Verdulería y frutería	185.089	206.793	198.444	-4,0	7,2	7,5
Alimentos preparados y rotisería	79.908	109.212	105.620	-3,3	32,2	45,6
Artículos de limpieza y perfumería	708.802	908.851	898.838	-1,1	26,8	28,1
Indumentaria, calzado y textiles para el hogar	142.993	175.974	193.231	9,8	35,1	46,1
Electrónicos y artículos para el hogar	420.600	337.484	378.993	12,3	-9,9	18,2
Otros	433.035	615.488	621.152	0,9	43,4	43,7

Gráfico 3. Evolución mensual de las ventas a precios corrientes por grupos de artículos



Las ventas a precios corrientes del mes de mayo de 2011 totalizaron \$6.304,6 millones. De ese total, \$5.223,9 millones (82,9%) corresponden a las grandes cadenas y \$1.080,8 millones (17,1%), a las medianas. Las ventas de las cadenas grandes y medianas registraron en el mes de mayo de 2011, con respecto a mayo de 2010, un incremento de 19,7% y 26,9%, respectivamente. Las ventas por metro cuadrado a precios corrientes en las cadenas grandes y medianas totalizaron \$2.409 y \$2.067, respectivamente, registrándose en la variación interanual alzas de 11,6% en el caso de las grandes cadenas y de 26,2% en lo que respecta a las medianas. La variación interanual de las ventas por metro cuadrado a precios constantes refleja que las cadenas grandes y medianas registraron aumentos de 2,3% y 15,7%, respectivamente (cuadro 7).

Cuadro 5. Ventas a precios corrientes, según tipo de cadena. Variaciones porcentuales

Tipo de cadena	Monto en miles de pesos			Variación porcentual		
	2010	2011		Mes anterior	Igual período año anterior	Del acumulado desde enero hasta cada mes del año respecto a igual período año anterior
	Mayo	Abril	Mayo			
Todas las cadenas	5.215.448	6.502.632	6.304.644	-3,0	20,9	26,8
Cadenas grandes	4.363.558	5.364.134	5.223.894	-2,6	19,7	26,2
Cadenas medianas	851.890	1.138.498	1.080.750	-5,1	26,9	29,8

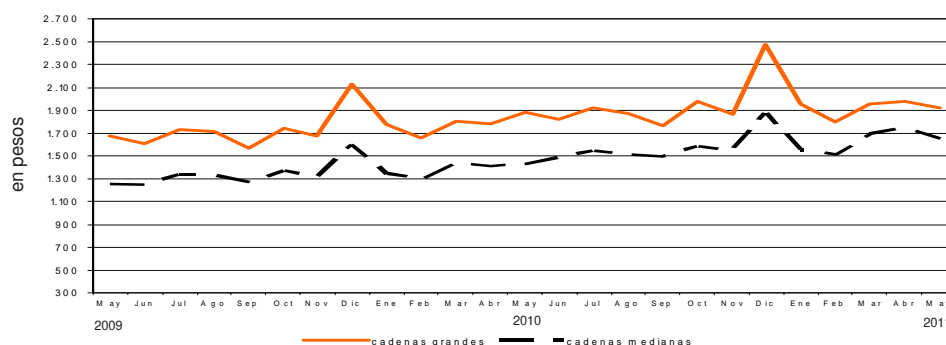
Cuadro 6. Ventas a precios corrientes por metro cuadrado en pesos, según tipo de cadena. Variaciones porcentuales

Tipo de cadena	Monto en pesos			Variación porcentual		
	2010	2011		Mes anterior	Igual período año anterior	Del acumulado desde enero hasta cada mes del año respecto a igual período año anterior
	Mayo	Abril	Mayo			
Todas las cadenas	2.052	2.421	2.342	-3,3	14,1	19,8
Cadenas grandes	2.158	2.478	2.409	-2,8	11,6	17,9
Cadenas medianas	1.638	2.181	2.067	-5,2	26,2	28,4

Cuadro 7. Ventas a precios constantes por metro cuadrado en pesos, según tipo de cadena. Variaciones porcentuales

Tipo de cadenas	Monto en pesos			Variación porcentual		
	2010	2011		Mes anterior	Igual período año anterior	Del acumulado desde enero hasta cada mes del año respecto a igual período año anterior
	Mayo	Abril	Mayo			
Todas las cadenas	1.784	1.937	1.868	-3,6	4,7	10,3
Cadenas grandes	1.877	1.982	1.921	-3,1	2,3	8,4
Cadenas medianas	1.424	1.745	1.648	-5,6	15,7	18,0

Gráfico 4. Evolución mensual de las ventas a precios constantes por metro cuadrado, según tipo de cadena



Cuadro 8. Ventas a precios corrientes por grupos de artículos, según jurisdicción.

Período	Grupos de artículos										Otros	
	Total	Bebidas	Almacén	Panadería	Lácteos	Carnes	Verdulería y frutería	Alimentos preparados y rotisería	Artículos de limpieza y perfumería	Indumentaria, calzado y textiles para el hogar		Electrónicos y artículos para el hogar
Total												
	en miles de pesos											
2010 Mayo	5.215.448	495.252	1.403.048	134.229	568.319	644.173	185.089	79.908	708.802	142.993	420.600	433.035
2011 Abril	6.502.632	669.423	1.800.443	172.232	691.661	815.071	206.793	109.212	908.851	175.974	337.484	615.488
Mayo	6.304.644	605.618	1.696.203	167.171	683.140	756.234	198.444	105.620	898.838	193.231	378.993	621.152
Ciudad de Buenos Aires												
2010 Mayo	948.312	99.400	230.069	33.409	111.463	115.951	41.592	21.508	125.322	16.601	79.538	73.459
2011 Abril	1.128.091	130.912	295.653	41.357	135.755	142.082	45.319	26.799	152.496	18.320	46.497	92.901
Mayo	1.101.267	122.604	277.845	40.391	136.973	135.173	44.465	25.858	153.209	19.810	51.393	93.546
24 partidos de la Provincia de Buenos Aires												
2010 Mayo	1.292.949	144.931	353.080	31.479	135.890	137.816	32.716	20.154	177.910	32.186	132.398	94.389
2011 Abril	1.618.873	197.526	442.735	42.129	175.263	175.771	38.074	28.479	229.145	38.574	96.328	154.849
Mayo	1.559.600	177.077	412.557	39.771	172.112	158.319	36.452	27.288	228.926	41.797	111.191	154.110
Resto de Buenos Aires												
2010 Mayo	723.104	69.853	185.470	19.222	80.291	82.153	25.309	8.158	107.967	21.055	62.411	61.215
2011 Abril	888.837	92.410	236.853	23.780	102.043	104.790	29.612	10.627	132.363	24.185	47.360	84.814
Mayo	851.884	82.533	220.874	22.874	101.338	95.360	28.669	10.167	130.089	25.972	50.041	83.967
Córdoba												
2010 Mayo	349.287	28.996	94.070	6.669	37.320	49.138	13.435	2.752	37.163	10.702	30.952	38.090
2011 Abril	411.532	40.760	110.588	8.391	36.396	51.207	13.328	4.210	54.087	14.031	29.790	48.744
Mayo	405.340	36.680	104.582	8.300	36.208	48.110	11.964	4.163	53.133	16.940	34.566	50.694
Chubut												
2010 Mayo	154.146	15.089	41.723	3.810	19.176	20.500	8.375	3.033	23.659	4.815	4.385	9.581
2011 Abril	209.268	20.355	54.493	5.014	25.692	27.966	9.631	4.119	29.067	7.779	7.258	17.894
Mayo	205.715	18.765	52.664	5.037	25.235	27.008	9.298	4.385	29.007	7.997	7.875	18.444
Entre Ríos												
2010 Mayo	93.040	9.048	24.967	1.934	9.770	5.834	2.413	845	15.510	3.374	8.728	10.617
2011 Abril	124.226	12.094	34.575	2.413	12.991	8.701	3.230	1.449	20.507	4.162	7.704	16.400
Mayo	119.365	10.407	32.728	2.317	12.698	7.761	2.919	1.385	19.701	4.632	8.892	15.925
Mendoza												
2010 Mayo	333.486	22.545	110.303	7.104	26.397	52.845	6.535	3.293	47.173	10.262	20.853	26.176
2011 Abril	410.467	30.347	162.848	8.528	25.183	66.692	6.851	4.400	51.550	8.428	12.760	32.880
Mayo	392.404	26.755	152.974	8.271	24.802	61.961	6.372	4.146	49.372	9.706	14.003	34.042

Cuadro 8. (conclusión)

Período	Grupos de artículos											Otros
	Total	Bebidas	Almacén	Panadería	Lácteos	Carnes	Verdulería y frutería	Alimentos preparados y rotisería	Artículos de limpieza y perfumería	Indumentaria, calzado y textiles para el hogar	Electrónicos y artículos para el hogar	
en miles de pesos												
Neuquén												
2010 Mayo	165.384	14.461	39.081	3.753	16.715	24.566	6.644	4.118	21.199	7.223	8.097	19.527
2011 Abril	210.094	19.186	54.496	4.587	21.257	35.031	7.486	5.182	26.969	8.368	7.146	20.386
Mayo	206.807	17.675	53.016	4.727	21.296	33.238	7.416	5.241	26.674	8.728	7.877	20.919
Salta												
2010 Mayo	72.432	5.134	21.128	1.657	7.615	14.320	1.815	539	10.809	862	3.918	4.635
2011 Abril	96.570	7.461	24.648	2.293	7.941	18.998	1.438	1.038	16.630	2.202	4.987	8.934
Mayo	94.849	6.593	23.936	2.238	7.963	17.590	1.293	1.042	16.261	2.445	6.325	9.163
Santa Fe												
2010 Mayo	266.641	21.289	75.934	7.609	27.162	25.417	9.659	5.030	36.375	10.041	22.222	25.903
2011 Abril	329.727	27.457	96.003	9.551	33.161	32.020	10.928	7.057	48.044	12.798	19.838	32.870
Mayo	319.773	24.488	90.536	9.434	32.531	30.099	10.336	6.448	46.596	13.954	22.449	32.902
Tucumán												
2010 Mayo	110.566	7.974	29.325	2.484	13.171	18.939	3.441	1.146	14.050	2.786	6.867	10.383
2011 Abril	140.839	11.507	35.188	3.270	13.213	22.953	2.471	1.685	21.932	4.220	8.619	15.781
Mayo	138.673	10.198	33.651	3.256	13.382	21.479	2.254	1.716	22.073	4.914	9.262	16.488
Otras provincias del Norte¹												
2010 Mayo	201.042	14.115	62.996	4.156	25.363	26.479	8.067	3.338	20.313	5.546	12.612	18.057
2011 Abril	266.949	20.962	78.922	6.874	26.099	32.966	6.913	5.229	33.770	8.735	15.795	30.684
Mayo	258.261	18.489	74.619	6.566	25.111	30.230	6.604	4.958	33.193	9.863	17.720	30.908
Otras provincias del Centro y del Oeste²												
2010 Mayo	159.476	10.712	47.565	3.477	12.725	21.637	4.126	1.957	21.892	5.312	12.398	17.675
2011 Abril	197.863	14.237	57.943	4.208	14.470	27.201	4.501	3.074	29.331	6.906	9.897	26.095
Mayo	193.051	12.502	55.316	4.182	14.277	24.893	4.211	2.999	28.550	7.840	11.439	26.842
Otras provincias del Sur³												
2010 Mayo	345.583	31.705	87.937	7.466	45.261	48.578	20.962	4.037	49.460	12.228	15.221	23.328
2011 Abril	469.296	44.209	115.498	9.837	62.197	68.693	27.011	5.864	62.960	17.266	23.505	32.256
Mayo	457.655	40.852	110.905	9.807	59.214	65.013	26.191	5.824	62.054	18.633	25.960	33.202

¹ Comprende las provincias de Corrientes, Chaco, Formosa, Jujuy, Misiones y Santiago del Estero.

² Comprende las provincias de Catamarca, La Rioja, San Juan y San Luis.

³ Comprende las provincias de La Pampa, Río Negro, Santa Cruz y Tierra del Fuego.

Cuadro 9. Ventas totales, ventas por boca, ventas por metro cuadrado y ventas por operación a precios corrientes, según jurisdicción

Período	Ventas totales en miles de pesos	Número de bocas	Ventas por boca en miles de pesos	Superficie del área de ventas en m ²	Ventas por m ² en pesos	Número de operaciones	Ventas por operación en pesos
Total							
2010 Mayo	5.215.448	1.632	3.196	2.542.254	2.052	58.260.093	89,5
2011 Abril	6.502.632	1.693	3.841	2.686.351	2.421	60.245.417	107,9
Mayo	6.304.644	1.696	3.717	2.691.604	2.342	57.419.025	109,8
Ciudad de Buenos Aires							
2010 Mayo	948.312	370	2.563	384.767	2.465	11.207.581	84,6
2011 Abril	1.128.091	403	2.799	396.854	2.843	12.043.652	93,7
Mayo	1.101.267	405	2.719	397.414	2.771	11.586.554	95,0
24 partidos de la Provincia de Buenos Aires							
2010 Mayo	1.292.949	405	3.192	709.349	1.823	12.937.695	99,9
2011 Abril	1.618.873	407	3.978	743.192	2.178	13.354.430	121,2
Mayo	1.559.600	408	3.823	747.522	2.086	12.458.139	125,2
Resto de Buenos Aires							
2010 Mayo	723.104	253	2.858	355.816	2.032	8.089.116	89,4
2011 Abril	888.837	260	3.419	364.252	2.440	8.046.247	110,5
Mayo	851.884	260	3.276	364.252	2.339	7.668.304	111,1
Córdoba							
2010 Mayo	349.287	96	3.638	212.406	1.644	3.913.914	89,2
2011 Abril	411.532	98	4.199	217.141	1.895	3.838.116	107,2
Mayo	405.340	97	4.179	216.761	1.870	3.710.802	109,2
Chubut							
2010 Mayo	154.146	40	3.854	51.033	3.021	1.708.034	90,2
2011 Abril	209.268	42	4.983	58.173	3.597	1.806.033	115,9
Mayo	205.715	42	4.898	58.173	3.536	1.799.663	114,3
Entre Ríos							
2010 Mayo	93.040	32	2.908	45.466	2.046	1.232.265	75,5
2011 Abril	124.226	34	3.654	49.479	2.511	1.357.468	91,5
Mayo	119.365	34	3.511	49.479	2.412	1.290.574	92,5
Mendoza							
2010 Mayo	333.486	111	3.004	166.238	2.006	4.018.098	83,0
2011 Abril	410.467	111	3.698	166.238	2.469	3.850.441	106,6
Mayo	392.404	111	3.535	166.238	2.360	3.657.311	107,3
Neuquén							
2010 Mayo	165.384	47	3.519	76.572	2.160	1.763.674	93,8
2011 Abril	210.094	48	4.377	80.235	2.618	1.788.751	117,5
Mayo	206.807	48	4.308	80.235	2.578	1.708.555	121,0
Salta							
2010 Mayo	72.432	15	4.829	37.390	1.937	966.198	75,0
2011 Abril	96.570	16	6.036	40.856	2.364	989.457	97,6
Mayo	94.849	16	5.928	40.856	2.322	962.730	98,5
Santa Fe							
2010 Mayo	266.641	68	3.921	142.652	1.869	2.736.297	97,4
2011 Abril	329.727	70	4.710	147.775	2.231	2.722.783	121,1
Mayo	319.773	70	4.568	147.775	2.164	2.631.213	121,5
Tucumán							
2010 Mayo	110.566	19	5.819	64.835	1.705	1.336.180	82,7
2011 Abril	140.839	20	7.042	65.785	2.141	1.385.520	101,7
Mayo	138.673	20	6.934	65.785	2.108	1.344.673	103,1
Otras provincias del Norte¹							
2010 Mayo	201.042	44	4.569	115.722	1.737	2.626.151	76,6
2011 Abril	266.949	48	5.561	162.885	1.639	3.017.847	88,5
Mayo	258.261	49	5.271	163.628	1.578	2.781.658	92,8
Otras provincias del Centro y del Oeste²							
2010 Mayo	159.476	40	3.987	83.541	1.909	1.889.998	84,4
2011 Abril	197.863	41	4.826	86.912	2.277	1.846.395	107,2
Mayo	193.051	41	4.709	86.912	2.221	1.759.041	109,7
Otras provincias del Sur³							
2010 Mayo	345.583	92	3.756	96.467	3.582	3.834.892	90,1
2011 Abril	469.296	95	4.940	106.574	4.403	4.198.277	111,8
Mayo	457.655	95	4.817	106.574	4.294	4.059.808	112,7

¹ Comprende las provincias de Corrientes, Chaco, Formosa, Jujuy, Misiones y Santiago del Estero.

² Comprende las provincias de Catamarca, La Rioja, San Juan y San Luis.

³ Comprende las provincias de La Pampa, Río Negro, Santa Cruz y Tierra del Fuego.

El personal ocupado total en el mes de mayo de 2011 ascendió a 96.594 personas.

Los salarios brutos promedio en el mes de mayo de 2011 fueron \$7.686 para Gerentes, supervisores y otro personal jerárquico y \$3.641 para Cajeros, administrativos, reposidores y otros (cuadro 12).

Cuadro 10. Personal ocupado asalariado, por categoría. Todas las cadenas

	Cantidad de personal ocupado			Variación porcentual		
	2010	2011		Mes anterior	Igual período año anterior	Del acumulado desde enero hasta cada mes del año respecto a igual período año anterior
	Mayo	Abril	Mayo			
Total	94.817	96.951	96.594	-0,4	1,9	2,5
Gerentes, supervisores y otro personal jerárquico	10.891	11.461	11.455	-0,1	5,2	7,1
Cajeros, administrativos, reposidores y otros	83.926	85.490	85.139	-0,4	1,4	1,9

Cuadro 11. Sueldos y salarios brutos y contribuciones patronales, por categoría. Todas las cadenas

	Monto en miles de pesos			Variación porcentual		
	2010	2011		Mes anterior	Igual período año anterior	Del acumulado desde enero hasta cada mes del año respecto a igual período año anterior
	Mayo	Abril	Mayo			
Total						
Sueldos y salarios brutos	276.507	422.326	398.013	-5,8	43,9	54,3
Contribuciones patronales	71.113	105.581	99.767	-5,5	40,3	51,2
Gerentes, supervisores y otro personal jerárquico						
Sueldos y salarios brutos	65.732	93.484	88.041	-5,8	33,9	41,4
Contribuciones patronales	16.652	23.372	22.273	-4,7	33,8	40,9
Cajeros, administrativos, reposidores y otros						
Sueldos y salarios brutos	210.775	328.842	309.972	-5,7	47,1	58,5
Contribuciones patronales	54.461	82.209	77.494	-5,7	42,3	54,5

Cuadro 12. Sueldos y salarios brutos promedio, por categoría. Todas las cadenas

	Monto en pesos			Variación porcentual		
	2010	2011		Mes anterior	Igual período año anterior	Del acumulado desde enero hasta cada mes del año respecto a igual período año anterior
	Mayo	Abril	Mayo			
Total	2.916	4.356	4.120	-5,4	41,3	50,7
Gerentes, supervisores y otro personal jerárquico	6.035	8.157	7.686	-5,8	27,4	32,0
Cajeros, administrativos, reposidores y otros	2.511	3.847	3.641	-5,4	45,0	55,7

La variación de precios implícitos de la Encuesta de Supermercados refleja las modificaciones de un conjunto acotado de precios de productos y no, obviamente, del total de precios de la economía, por lo cual no puede tomarse como una medida de la inflación. Dado el marco metodológico propio de cada encuesta, resulta técnicamente inviable realizar una comparación con otros indicadores de evolución de precios elaborados por el INDEC.

Por citar un ejemplo, el Índice de Precios al Consumidor (IPC) toma en cuenta un número considerablemente mayor de bienes, además de una amplia gama de servicios, a la vez que incluye precios de venta no sólo en supermercados sino en diversos tipos de comercios más pequeños.

Cuadro 13. Evolución de los Índices de Precios Implícitos (IPI) de la Encuesta de Supermercados.
Índice base abril 2008=100

Período	2008	2009	2010	2011
	100,6	105,2	116,2	
Enero	97,4	102,9	110,5	121,1
Febrero	98,3	102,8	112,4	122,5
Marzo	99,3	103,2	113,8	123,6
Abril	100,0	103,5	114,8	125,0
Mayo	100,1	103,9	115,0	125,4
Junio	100,8	104,1	115,8	126,3*
Julio	100,4	104,7	116,8	
Agosto	101,0	105,7	117,5	
Septiembre	101,5	106,5	118,3	
Octubre	102,1	107,2	119,2	
Noviembre	102,8	108,4	120,3	
Diciembre	102,9	109,3	120,5	

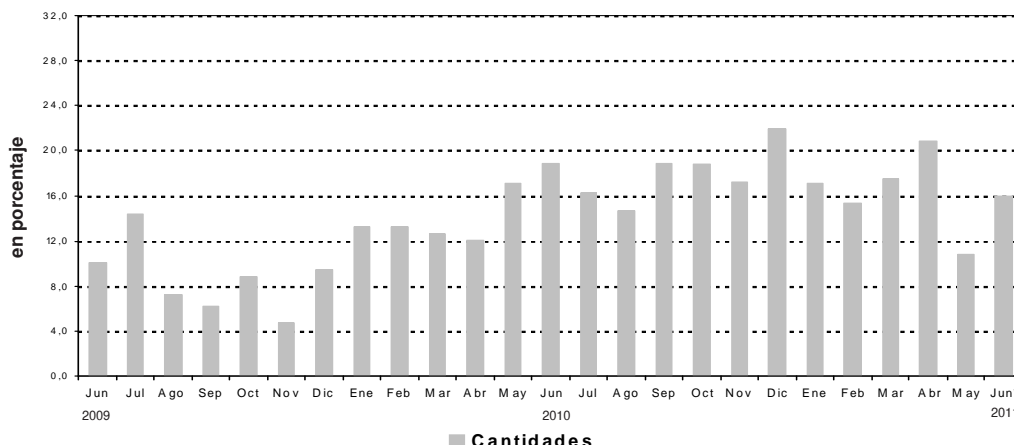
Cuadro 14. Variación interanual de los IPI de la Encuesta de Supermercados.
Índice base abril 2008=100

Período	2008	2009	2010	2011
	5,8	4,6	10,5	
Enero	9,3	5,6	7,4	9,6
Febrero	9,0	4,6	9,3	9,0
Marzo	8,6	3,9	10,3	8,6
Abril	7,9	3,5	10,9	8,9
Mayo	4,6	3,8	10,7	9,0
Junio	4,7	3,3	11,2	9,1*
Julio	2,7	4,3	11,6	
Agosto	1,5	4,7	11,2	
Septiembre	4,3	4,9	11,1	
Octubre	4,3	5,0	11,2	
Noviembre	6,6	5,4	11,0	
Diciembre	6,6	6,2	10,2	

Cuadro 15. Series a precios corrientes, a precios constantes, desestacionalizada a precios constantes, tendencia y sus variaciones. Índices base abril 2008=100

Periodo	Precios corrientes				Precios constantes				Desestacionalizada a Precios constantes				Tendencia ciclo		
	Serie	Variaciones porcentuales		Serie	Variaciones porcentuales		Serie	Variaciones porcentuales		Serie	Variaciones porcentuales		Serie	Variaciones porcentuales	
		mensual	interanual		mensual	interanual		mensual	interanual		mensual	interanual		mensual	interanual
2008															
Ene	93,2	-22,1	36,6	95,7	-22,8	24,9	100,1	0,7	24,8	99,7	24,8	99,7	0,7	24,8	2,3
Feb	95,0	1,9	42,7	96,7	1,0	31,0	101,7	1,6	26,1	101,8	26,1	101,8	1,6	26,1	2,2
Mar	108,5	14,2	41,0	109,3	13,0	29,5	103,8	2,0	26,3	103,9	26,3	103,9	2,0	26,3	2,1
Abr	100,0	-7,3	33,6	100,0	-8,5	22,9	105,3	1,5	28,2	105,9	28,2	105,9	1,5	28,2	2,0
May	106,7	6,7	45,1	106,6	6,6	37,5	108,6	3,1	31,6	107,9	31,6	107,9	3,1	31,6	1,9
Jun	106,0	-0,6	33,3	105,1	-1,4	26,2	108,0	-0,5	28,0	109,9	28,0	109,9	-0,5	28,0	1,8
Jul	109,3	3,1	31,9	109,5	4,2	28,4	112,2	3,9	30,6	111,7	30,6	111,7	3,9	30,6	1,7
Ago	116,7	6,8	37,0	115,5	5,5	34,0	113,4	1,1	28,6	113,3	28,6	113,3	1,1	28,6	1,4
Sep	109,3	-6,3	27,5	107,7	-6,8	21,1	115,7	2,0	26,7	114,7	26,7	114,7	2,0	26,7	1,2
Oct	119,4	9,2	33,9	116,9	8,5	27,5	117,1	0,2	26,3	115,8	26,3	115,8	0,2	26,3	1,0
Nov	120,8	1,2	37,2	117,5	0,5	27,7	117,3	0,2	23,7	116,6	23,7	116,6	0,2	23,7	0,7
Dic	146,8	21,5	32,5	142,7	21,4	15,1	115,6	-1,4	16,3	117,3	16,3	117,3	-1,4	16,3	0,6
2009															
Ene	118,2	-19,5	27,6	115,0	-19,4	20,2	117,4	1,5	17,3	117,9	17,3	117,9	1,5	17,3	0,5
Feb	111,5	-5,7	18,1	108,5	-5,7	12,2	118,4	0,8	16,4	118,5	16,4	118,5	0,8	16,4	0,5
Mar	122,8	10,2	13,9	118,9	9,6	8,8	119,0	0,5	14,7	119,0	14,7	119,0	0,5	14,7	0,5
Abr	122,4	-0,3	22,4	118,3	-0,5	18,3	121,6	2,2	15,4	119,6	15,4	119,6	2,2	15,4	0,5
May	124,0	1,4	16,3	119,4	0,9	12,0	119,6	-1,6	10,2	120,2	10,2	120,2	-1,6	10,2	0,5
Jun	120,4	-2,9	13,6	115,7	-3,1	10,1	120,9	1,1	12,0	120,9	12,0	120,9	1,1	12,0	0,5
Jul	131,1	8,9	20,0	125,2	8,2	14,3	126,2	4,4	12,5	121,6	12,5	121,6	4,4	12,5	0,6
Ago	131,0	-0,1	12,3	123,9	-1,0	7,3	122,4	-3,0	8,0	122,4	8,0	122,4	-3,0	8,0	0,7
Sep	121,9	-6,9	11,5	114,4	-7,7	6,2	123,5	0,8	6,7	123,5	6,7	123,5	0,8	6,7	0,9
Oct	136,3	11,9	14,2	127,2	11,2	8,8	124,3	0,6	6,1	124,8	6,1	124,8	0,6	6,1	1,1
Nov	133,4	-2,2	10,4	123,0	-3,3	4,7	125,9	1,3	7,3	126,5	7,3	126,5	1,3	7,3	1,3
Dic	170,6	27,9	16,2	156,2	27,0	9,5	127,2	1,0	10,0	128,4	10,0	128,4	1,0	10,0	1,5
2010															
Ene	143,9	-15,7	21,7	130,2	-16,6	13,2	133,6	5,0	13,8	130,5	13,8	130,5	5,0	13,8	1,7
Feb	138,1	-4,0	23,9	122,9	-5,6	13,3	134,1	0,4	13,3	132,8	13,3	132,8	0,4	13,3	1,7
Mar	152,5	10,4	24,1	133,9	9,0	12,6	134,3	0,1	12,9	135,0	12,9	135,0	0,1	12,9	1,7
Abr	152,2	-0,2	24,4	132,6	-1,0	12,1	136,7	1,8	12,4	137,2	12,4	137,2	1,8	12,4	1,6
May	160,7	5,6	29,6	139,8	5,4	17,1	140,7	3,0	17,6	139,3	17,6	139,3	3,0	17,6	1,5
Jun	159,4	-0,8	32,4	137,6	-1,6	18,9	143,7	2,1	18,8	141,3	18,8	141,3	2,1	18,8	1,4
Jul	169,8	6,6	29,6	145,5	5,7	16,2	142,4	-0,9	12,8	143,3	12,8	143,3	-0,9	12,8	1,4
Ago	167,0	-1,7	27,5	142,1	-2,3	14,7	145,3	2,1	18,7	145,2	18,7	145,2	2,1	18,7	1,4
Sep	160,9	-3,7	32,0	136,0	-4,3	18,9	146,1	0,5	18,3	147,2	18,3	147,2	0,5	18,3	1,3
Oct	180,0	11,9	32,0	151,1	11,1	18,8	145,8	-0,2	17,3	149,1	17,3	149,1	-0,2	17,3	1,3
Nov	173,4	-3,7	30,0	144,2	-4,6	17,2	150,8	3,4	19,8	151,0	19,8	151,0	3,4	19,8	1,3
Dic	229,5	32,3	34,5	190,5	32,1	22,0	153,1	1,6	20,4	152,9	20,4	152,9	1,6	20,4	1,2
2011															
Ene	184,7	-19,5	28,3	152,5	-19,9	17,1	154,1	0,6	15,3	154,7	15,3	154,7	0,6	15,3	1,2
Feb	173,6	-6,0	25,7	141,7	-7,1	15,3	154,7	0,3	15,3	156,4	15,3	156,4	0,3	15,3	1,1
Mar	194,6	12,1	27,6	157,4	11,1	17,6	160,2	3,6	19,3	158,2	19,3	158,2	3,6	19,3	1,1
Abr	200,4	3,0	31,7	160,3	1,8	20,9	158,9	-0,8	16,3	159,9	16,3	159,9	-0,8	16,3	1,1
May	194,3	-3,0	20,9	154,9	-3,4	10,8	161,0	1,3	14,4	161,5	14,4	161,5	1,3	14,4	1,0
Jun*	201,6	3,8	26,5	159,6	3,0	16,0	165,1	2,5	14,9	163,1	14,9	163,1	2,5	14,9	0,9

Gráfico5. Cantidades, variación porcentual respecto a igual período del año anterior.



Síntesis metodológica

Los cálculos requeridos para los índices originales de este informe requieren deflataciones de precios a abril 2008. Para eso, se construyen índices de precios Laspeyres, con ponderadores y relativos de precios derivados del IPC dentro de cada Grupo de artículos. Un detalle con fórmulas aparece en www.indec.gov.ar / Comercio y servicios / Comercio/ Supermercados / Descripción de la Construcción de los Índices.

Cuadro 13 - Cálculo del IPI.

Se trata de una serie de valores del Índice de Precios Implícitos. El valor mensual surge como el cociente de la facturación a precios corrientes y la facturación deflactada con precios de abril de 2008.

Cuadro 15

- **Cálculo de la serie a Precios Corrientes.** La serie utiliza como base la facturación de abril de 2008.

- **Cálculo de la serie de IVF a precios constantes.** La serie se calcula con la facturación de cada mes a precios de abril de 2008 por la facturación promedio del mes base.

Características del ajuste estacional

Como es habitual anualmente, se revisaron las opciones para la modelización. Una nueva política de tratamiento de series prevé, en adelante, una posible revisión de características del ajuste cada 6 meses.

- Modelo ajustado: ARIMA log (2 1 2)(0 1 1)₁₂
- Ajuste de efecto por días de actividad (efecto trading days)
- Ajuste de efecto fin de semana largo del 1 de enero
- Ajuste de efecto pascuas con 8 días de impacto gradual
- Ajuste por largo de mes
- Ajuste de variación por outliers

Estimación de la Tendencia Ciclo

La tendencia ciclo se estima utilizando la metodología recomendada por la Dra. Estela Dagum. Esta consiste esencialmente en un suavizado especial de la serie desestacionalizada obtenida mediante un post procesamiento utilizando opciones específicas. Dichas opciones son:

- Extensión de la serie desestacionalizada modificada por valores extremos con el modelo Arima log (0 1 1)(0 0 1)₁₂.
- Henderson de 13 términos para estimar la tendencia usando límites más estrictos para la identificación y reemplazo de los valores extremos.

Para mayor información acerca del ajuste estacional y estimación de la Tendencia para este índice, se puede consultar la Síntesis Metodológica que está disponible en la Dirección de Difusión del INDEC.

Signos convencionales

- * Dato provisorio
- Dato igual a cero
- - Dato ínfimo, menos de la mitad del último dígito mostrado
- . Dato no registrado
- ... Dato no disponible a la fecha de presentación de los resultados
- /// Dato que no corresponde presentar debido a la naturaleza de las cosas o del cálculo
- s Dato confidencial por aplicación de las reglas del secreto estadístico
- e Dato estimado por extrapolación, proyección o imputación