



Buenos Aires, 29 de julio de 2015

## Encuesta de Supermercados

### Junio de 2015

La Encuesta de Supermercados releva información de 67 empresas distribuidas en todo el territorio nacional.

#### Ventas a precios corrientes con estacionalidad

Las ventas a precios corrientes comprendidas en la encuesta sumaron \$18.160,8 millones, lo cual representa una suba de 24,2% respecto al mismo mes del año anterior.

La variación interanual de la ventas del primer semestre del año 2015 fue de 28,4%.

**Cuadro 1.** Evolución de las ventas a precios corrientes, variaciones porcentuales

Período	Ventas en millones de pesos	Mes anterior	Variación porcentual	
			Igual período año anterior	Del acumulado desde enero hasta cada mes del año respecto a igual período año anterior
<b>2013</b>	<b>131.710.084</b>	<b>///</b>	<b>26,7</b>	<b>///</b>
<b>2014</b>	<b>180.837.017</b>	<b>///</b>	<b>37,3</b>	<b>///</b>
<b>2014</b> Jun	14.624,0	1,0	35,3	37,9
<b>2015</b> May	18.265,2	5,3	26,1	29,3
Jun*	18.160,8	-0,6	24,2	28,4

#### Ventas a precios constantes

Las ventas a precios constantes comprendidas en la encuesta sumaron \$14.694,6 millones, lo cual representa una baja de 1,4% respecto al mes anterior.

**Cuadro 2.** Evolución de las ventas a precios constantes<sup>1</sup>, variaciones porcentuales

Período	Ventas en millones de pesos	Variación porcentual	
		Mes anterior	
<b>2014</b> Jun	13.776,0	///	
Jul	13.686,2	-0,7	
Ago	14.276,2	4,3	
Sep	13.087,6	-8,3	
Oct	14.474,3	10,6	
Nov	15.125,9	4,5	
Dic	17.734,4	17,2	
<b>2015</b> Ene	14.685,2	-17,2	
Feb	13.774,1	-6,2	
Mar	14.843,0	7,8	
Abr	14.306,1	-3,6	
May	14.896,9	4,1	
Jun*	14.694,6	-1,4	

<sup>1</sup>Los valores a precios constantes se calculan utilizando el Índice de Precios al Consumidor Nacional urbano. Dado que a partir de Octubre de 2014 cambió su base a octubre 2013-septiembre 2014, la serie de valores constantes presenta modificaciones, manteniendo como corresponde las variaciones de la serie anterior.

## Serie de ventas a precios corrientes

### Análisis de los resultados de Mayo de 2015

La variación interanual de las ventas totales a precios corrientes registró un aumento de 26,1%. En este caso, las jurisdicciones donde se registraron las subas más importantes fueron Neuquén (35,4%), Otras provincias del Norte (35%), Chubut (32,4%), Ciudad de Buenos Aires (27,5%) y Otras provincias del Sur (27,2%).

Las ventas de los primeros cinco meses del año 2015 fueron 29,3% superiores a las correspondientes al mismo período del año 2014. Las jurisdicciones donde se reflejó un mayor incremento fueron Neuquén (37,7%), Otras provincias del Norte (35,8%), Chubut (35,1%), Otras provincias del Sur (31,3%) y Ciudad de Buenos Aires (30,7%).

**Cuadro 3.** Evolución de las ventas a precios corrientes, por jurisdicción. Variaciones porcentuales

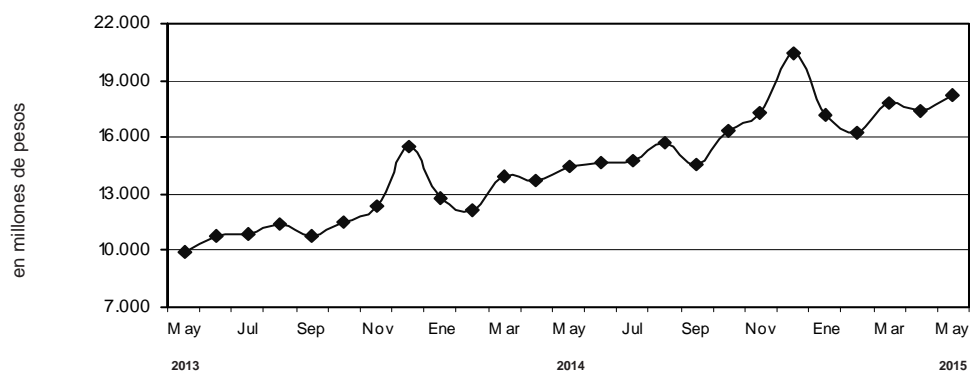
Jurisdicción	Ventas a precios corrientes			Variación porcentual		
	2014	2015		Mes anterior	Igual período año anterior	Del acumulado desde enero hasta cada mes del año respecto a igual período año anterior
	Mayo	Abril	Mayo			
miles de pesos						
<b>Total</b>	<b>14.480.412</b>	<b>17.343.764</b>	<b>18.265.166</b>	<b>5,3</b>	<b>26,1</b>	<b>29,3</b>
Ciudad de Buenos Aires	2.455.646	2.960.234	3.131.270	5,8	27,5	30,7
24 partidos de la provincia de Buenos Aires	3.863.878	4.570.423	4.883.862	6,9	26,4	27,8
Resto de Buenos Aires	1.671.154	1.960.573	2.039.368	4,0	22,0	27,3
Córdoba	759.134	848.117	882.506	4,1	16,3	22,5
Chubut	475.531	608.373	629.657	3,5	32,4	35,1
Entre Ríos	279.900	319.095	340.670	6,8	21,7	28,8
Mendoza	781.160	958.649	983.193	2,6	25,9	30,1
Neuquén	482.075	627.994	652.612	3,9	35,4	37,7
Salta	287.118	343.305	361.882	5,4	26,0	30,3
Santa Fe	723.185	828.681	878.264	6,0	21,4	25,1
Tucumán	319.878	382.786	402.872	5,2	25,9	29,2
Otras provincias del Norte <sup>1</sup>	793.691	1.010.312	1.071.452	6,1	35,0	35,8
Otras provincias del Centro y del Oeste <sup>2</sup>	445.864	523.301	554.230	5,9	24,3	27,7
Otras provincias del Sur <sup>3</sup>	1.142.198	1.401.921	1.453.328	3,7	27,2	31,3

<sup>1</sup> Comprende las provincias de Corrientes, Chaco, Formosa, Jujuy, Misiones y Santiago del Estero.

<sup>2</sup> Comprende las provincias de Catamarca, La Rioja, San Juan y San Luis.

<sup>3</sup> Comprende las provincias de La Pampa, Río Negro, Santa Cruz y Tierra del Fuego.

**Gráfico 1.** Evolución mensual de las ventas totales a precios corrientes

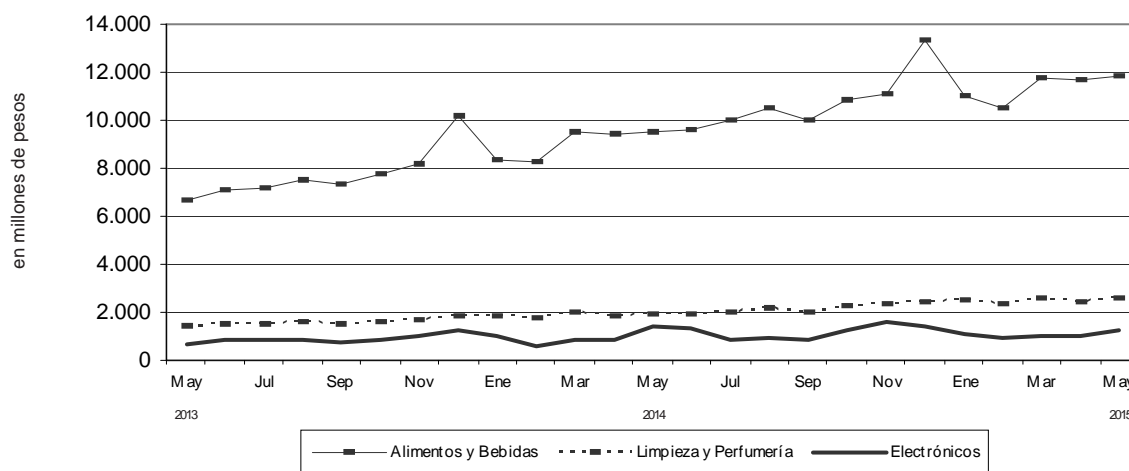


En la variación interanual de las ventas a precios corrientes por grupo de artículos, se observan los aumentos más significativos en Otros (57,8%), Indumentaria, calzado y textiles para el hogar (46,5%), Bebidas (34,2%), Artículos de limpieza y perfumería (33,7%) y Lácteos (30,2%).  
 Con respecto a la variación acumulada, los mayores aumentos surgen en Otros (51,7%), Bebidas (37,9%), Indumentaria, calzado y textiles para el hogar (37,1%), Artículos de limpieza y perfumería (32,5%) y Lácteos (31,9%).

**Cuadro 4.** Evolución de las ventas a precios corrientes, por grupos de artículos. Variaciones porcentuales

Grupos de artículos	Ventas a precios corrientes			Variación porcentual		
	2014	2015		Mes anterior	Igual período año anterior	Del acumulado desde enero hasta cada mes del año respecto a igual período año anterior
	Mayo	Abril	Mayo			
miles de pesos						
<b>Total</b>	<b>14.480.412</b>	<b>17.343.764</b>	<b>18.265.166</b>	<b>5,3</b>	<b>26,1</b>	<b>29,3</b>
Alimentos y bebidas	9.489.168	11.685.057	11.802.330	1,0	24,4	26,4
Bebidas	1.368.032	1.921.683	1.835.859	-4,5	34,2	37,9
Almacén	3.821.239	4.464.513	4.585.153	2,7	20,0	21,7
Panadería	514.489	605.022	617.885	2,1	20,1	20,4
Lácteos	1.661.119	2.094.775	2.163.064	3,3	30,2	31,9
Carnes	1.410.504	1.722.821	1.718.382	-0,3	21,8	22,8
Verdulería y frutería	500.365	614.098	610.374	-0,6	22,0	24,7
Alimentos preparados y rotisería	213.420	262.145	271.613	3,6	27,3	27,0
Artículos de limpieza y perfumería	1.942.428	2.427.728	2.597.747	7,0	33,7	32,5
Indumentaria, calzado y textiles para el hogar	400.984	458.598	587.251	28,1	46,5	37,1
Electrónicos y artículos para el hogar	1.376.716	989.639	1.271.818	28,5	-7,6	17,0
Otros	1.271.116	1.782.742	2.006.020	12,5	57,8	51,7

**Gráfico 2.** Evolución mensual de las ventas a precios corrientes de los principales rubros



Las ventas a precios corrientes del mes de mayo de 2015 totalizaron \$18.265,2 millones. De ese total, \$14.882 millones (81,5%) corresponden a las grandes cadenas y \$3.383,2 millones (18,5%), a las medianas.

Las ventas de las cadenas grandes y medianas registraron en el mes de mayo de 2015, con respecto a mayo de 2014, incrementos de 25,6% y 28,7%, respectivamente (cuadro 5).

Las ventas por metro cuadrado a precios corrientes del mes de mayo en las cadenas grandes y medianas totalizaron \$5.754 y \$6.223 respectivamente, registrándose en la variación interanual alzas de 22,2% en el caso de las grandes cadenas y de 28,7% en lo que respecta a las medianas (cuadro 6).

**Cuadro 5.** Ventas a precios corrientes, según tipo de cadena. Variaciones porcentuales

Tipo de cadena	Monto en miles de pesos			Variación porcentual		
	2014	2015		Mes anterior	Igual período año anterior	Del acumulado desde enero hasta cada mes del año respecto a igual período año anterior
	Mayo	Abril	Mayo			
<b>Todas las cadenas</b>	<b>14.480.412</b>	<b>17.343.764</b>	<b>18.265.166</b>	<b>5,3</b>	<b>26,1</b>	<b>29,3</b>
Cadenas grandes	11.850.905	14.043.842	14.882.002	6,0	25,6	28,4
Cadenas medianas	2.629.507	3.299.922	3.383.164	2,5	28,7	33,3

**Cuadro 6.** Ventas a precios corrientes por metro cuadrado en pesos, según tipo de cadena. Variaciones porcentuales

Tipo de cadena	Monto en pesos			Variación porcentual		
	2014	2015		Mes anterior	Igual período año anterior	Del acumulado desde enero hasta cada mes del año respecto a igual período año anterior
	Mayo	Abril	Mayo			
<b>Todas las cadenas</b>	<b>4.730</b>	<b>5.546</b>	<b>5.835</b>	<b>5,2</b>	<b>23,4</b>	<b>26,4</b>
Cadenas grandes	4.707	5.439	5.754	5,8	22,2	25,4
Cadenas medianas	4.835	6.052	6.223	2,8	28,7	31,0

**Cuadro 7. Ventas a precios corrientes por grupos de artículos, según jurisdicción.**

Período	Grupos de artículos										Otros	
	Total	Bebidas	Almacén	Panadería	Lácteos	Carnes	Verdulería y frutería	Alimentos preparados y rotisería	Artículos de limpieza y perfumería	Indumentaria, calzado y textiles para el hogar		Electrónicos y artículos para el hogar
<b>Total</b>												
	en miles de pesos											
2014 Mayo	14.480.412	1.368.032	3.821.239	514.489	1.661.119	1.410.504	500.365	213.420	1.942.428	400.984	1.376.716	1.271.116
2015 Abril	17.343.764	1.921.663	4.464.513	605.022	2.094.775	1.722.821	614.098	262.145	2.427.728	458.598	989.639	1.782.742
Mayo	18.265.166	1.835.859	4.585.153	617.885	2.163.064	1.718.382	610.374	271.613	2.597.747	587.251	1.271.818	2.006.020
<b>Ciudad de Buenos Aires</b>												
2014 Mayo	2.455.646	269.781	619.919	140.443	349.102	242.139	102.365	50.789	324.599	39.963	145.044	171.502
2015 Abril	2.960.234	370.445	693.761	168.888	441.762	290.748	127.322	62.250	399.484	42.867	117.423	245.284
Mayo	3.131.270	376.661	732.681	174.910	456.407	296.315	124.849	63.869	437.735	57.075	144.129	266.639
<b>24 partidos de la Provincia de Buenos Aires</b>												
2014 Mayo	3.863.878	437.545	1.073.360	148.654	469.636	302.119	101.344	60.342	527.596	93.154	398.138	251.990
2015 Abril	4.570.423	623.509	1.163.998	176.308	579.105	370.354	126.645	74.577	653.893	101.884	279.302	420.848
Mayo	4.883.862	596.077	1.221.701	182.771	604.619	370.001	125.286	78.437	717.737	136.295	372.706	478.232
<b>Resto de Buenos Aires</b>												
2014 Mayo	1.671.154	150.035	442.928	55.972	219.565	152.371	61.835	14.622	247.238	41.709	159.904	124.975
2015 Abril	1.960.573	209.526	529.239	65.874	268.009	171.061	73.146	18.455	303.796	49.800	123.846	147.821
Mayo	2.039.368	197.728	537.599	65.349	275.258	172.996	72.784	18.925	322.975	62.083	149.954	163.717
<b>Córdoba</b>												
2014 Mayo	759.134	66.377	180.800	16.949	61.695	67.861	24.415	7.579	79.245	26.729	108.962	118.522
2015 Abril	848.117	92.825	226.250	18.404	72.836	79.417	32.400	8.930	91.014	24.716	57.007	144.318
Mayo	882.506	82.035	225.226	18.675	73.750	77.063	30.273	9.396	94.673	33.870	75.024	162.521
<b>Chubut</b>												
2014 Mayo	475.531	37.698	126.093	13.252	57.876	54.347	25.658	7.343	61.396	17.299	39.940	34.629
2015 Abril	608.373	54.525	150.645	15.652	81.376	68.312	30.916	7.317	83.396	24.034	33.245	58.955
Mayo	629.657	53.166	150.270	16.110	83.412	68.752	32.918	7.997	85.949	26.162	41.090	63.831
<b>Entre Ríos</b>												
2014 Mayo	279.900	22.406	73.808	7.688	30.802	16.622	7.944	2.797	43.278	8.893	33.168	32.494
2015 Abril	319.095	33.185	80.952	9.098	38.354	16.826	9.420	3.515	54.117	9.149	23.128	41.351
Mayo	340.670	29.711	84.224	9.178	39.509	17.349	8.714	3.652	57.371	12.746	31.792	46.424
<b>Mendoza</b>												
2014 Mayo	781.160	63.532	266.522	17.378	50.338	108.708	11.702	8.173	104.034	28.200	72.015	50.558
2015 Abril	958.649	88.035	350.887	19.084	60.156	127.777	14.451	9.889	133.162	33.962	43.988	77.258
Mayo	983.193	79.374	352.867	19.190	60.467	124.767	13.778	10.014	139.579	40.856	55.174	87.127

Cuadro 7. (conclusión)

Período	Grupos de artículos										Total	
	Bebidas	Almacén	Panadería	Lácteos	Carnes	Verdulería y frutería	Alimentos preparados y rotisería	Artículos de limpieza y perfumería	Indumentaria, calzado y textiles para el hogar	Electrónicos y artículos para el hogar		Otros
en miles de pesos												
<b>Neuquén</b>												
2014 Mayo	38.205	125.410	11.978	50.492	65.569	19.166	9.255	60.207	20.221	39.291	42.281	
2015 Abril	52.881	139.872	15.139	80.820	86.443	23.566	11.957	84.351	29.428	39.223	64.314	
Mayo	51.676	138.758	15.393	83.346	86.412	25.381	12.323	87.951	33.087	48.063	70.222	
<b>Salta</b>												
2014 Mayo	22.796	78.140	6.891	23.671	39.872	4.214	3.349	41.202	7.679	31.034	28.270	
2015 Abril	32.892	80.777	7.595	28.519	51.643	5.339	4.112	51.379	8.922	20.071	52.056	
Mayo	30.494	81.806	7.704	28.904	50.567	5.016	4.358	54.045	12.253	27.368	59.367	
<b>Santa Fe</b>												
2014 Mayo	50.975	201.155	29.035	75.111	58.343	26.960	11.659	97.794	26.568	69.091	76.494	
2015 Abril	65.080	231.964	34.886	89.046	73.120	34.403	14.955	116.176	26.329	45.858	96.864	
Mayo	61.551	236.776	34.774	90.829	72.871	32.866	15.022	124.552	37.406	60.174	111.443	
<b>Tucumán</b>												
2014 Mayo	25.261	76.534	8.430	28.880	35.577	5.757	3.663	41.459	9.404	37.137	47.776	
2015 Abril	35.573	88.542	9.112	34.680	47.147	8.093	5.070	51.154	10.193	23.399	69.823	
Mayo	31.772	89.266	9.180	35.529	45.939	7.415	5.305	53.540	14.683	29.277	80.966	
<b>Otras provincias del Norte<sup>1</sup></b>												
2014 Mayo	61.451	172.764	22.220	66.551	78.060	21.500	19.518	104.742	27.124	80.167	139.594	
2015 Abril	97.534	236.610	25.661	84.278	112.550	27.942	23.196	140.081	28.446	55.547	178.467	
Mayo	88.979	243.113	25.502	85.773	109.641	26.870	23.779	143.297	38.746	75.036	210.716	
<b>Otras provincias del Centro y del Oeste<sup>2</sup></b>												
2014 Mayo	29.909	116.903	9.924	31.154	46.470	9.270	5.604	59.710	15.961	58.660	62.299	
2015 Abril	42.009	156.046	10.910	38.475	56.339	12.064	6.936	75.112	17.058	34.224	74.128	
Mayo	36.843	158.949	10.984	39.559	54.895	11.085	7.239	78.065	24.434	48.237	83.940	
<b>Otras provincias del Sur<sup>3</sup></b>												
2014 Mayo	92.061	266.903	25.675	146.246	142.446	78.235	8.727	149.928	38.080	104.165	89.732	
2015 Abril	123.664	334.970	28.411	197.359	171.084	88.391	10.986	190.613	51.810	93.378	111.255	
Mayo	119.792	331.917	28.165	205.702	170.814	93.139	11.297	200.278	57.555	113.794	120.875	

<sup>1</sup> Comprende las provincias de Corrientes, Chaco, Formosa, Jujuy, Misiones y Santiago del Estero.

<sup>2</sup> Comprende las provincias de Catamarca, La Rioja, San Juan y San Luis.

<sup>3</sup> Comprende las provincias de La Pampa, Río Negro, Santa Cruz y Tierra del Fuego.

**Cuadro 8.** Ventas totales, ventas por boca, ventas por metro cuadrado y ventas por operación a precios corrientes, según jurisdicción

Período	Ventas totales en miles de pesos	Número de bocas	Ventas por boca en miles de pesos	Superficie del área de ventas en m <sup>2</sup>	Ventas por m <sup>2</sup> en pesos	Número de operaciones	Ventas por operación en pesos
<b>Total</b>							
2014 Mayo	14.480.412	2.100	6.895	3.061.549	4.730	65.307.060	221,7
2015 Abril	17.343.764	2.191	7.916	3.127.438	5.546	67.192.640	258,1
Mayo	18.265.166	2.190	8.340	3.130.166	5.835	66.199.234	275,9
<b>Ciudad de Buenos Aires</b>							
2014 Mayo	2.455.646	649	3.784	450.378	5.452	15.095.014	162,7
2015 Abril	2.960.234	718	4.123	462.615	6.399	16.888.935	175,3
Mayo	3.131.270	719	4.355	462.474	6.771	16.607.239	188,5
<b>24 partidos de la Provincia de Buenos Aires</b>							
2014 Mayo	3.863.878	400	9.660	767.684	5.033	14.745.737	262,0
2015 Abril	4.570.423	404	11.313	774.379	5.902	14.862.602	307,5
Mayo	4.883.862	402	12.149	777.248	6.284	14.770.620	330,6
<b>Resto de Buenos Aires</b>							
2014 Mayo	1.671.154	283	5.905	399.169	4.187	7.379.360	226,5
2015 Abril	1.960.573	290	6.761	410.343	4.778	7.232.185	271,1
Mayo	2.039.368	290	7.032	410.343	4.970	7.101.857	287,2
<b>Córdoba</b>							
2014 Mayo	759.134	117	6.488	225.765	3.362	3.342.775	227,1
2015 Abril	848.117	121	7.009	226.769	3.740	3.263.643	259,9
Mayo	882.506	121	7.293	226.769	3.892	3.229.612	273,3
<b>Chubut</b>							
2014 Mayo	475.531	50	9.511	96.727	4.916	1.832.964	259,4
2015 Abril	608.373	52	11.699	103.150	5.898	1.869.790	325,4
Mayo	629.657	52	12.109	103.150	6.104	1.825.699	344,9
<b>Entre Ríos</b>							
2014 Mayo	279.900	36	7.775	51.730	5.411	1.382.758	202,4
2015 Abril	319.095	38	8.397	52.358	6.094	1.317.203	242,3
Mayo	340.670	38	8.965	52.358	6.507	1.306.383	260,8
<b>Mendoza</b>							
2014 Mayo	781.160	121	6.456	193.844	4.030	3.542.570	220,5
2015 Abril	958.649	121	7.923	194.251	4.935	3.726.857	257,2
Mayo	983.193	121	8.126	194.251	5.061	3.632.906	270,6
<b>Neuquén</b>							
2014 Mayo	482.075	55	8.765	86.823	5.552	1.454.598	331,4
2015 Abril	627.994	51	12.314	96.643	6.498	1.795.076	349,8
Mayo	652.612	51	12.796	96.643	6.753	1.787.115	365,2
<b>Salta</b>							
2014 Mayo	287.118	40	7.178	72.035	3.986	1.664.110	172,5
2015 Abril	343.305	41	8.373	72.169	4.757	1.389.174	247,1
Mayo	361.882	41	8.826	72.169	5.014	1.367.543	264,6
<b>Santa Fe</b>							
2014 Mayo	723.185	69	10.481	149.040	4.852	2.646.964	273,2
2015 Abril	828.681	68	12.186	148.880	5.566	2.452.929	337,8
Mayo	878.264	68	12.916	148.880	5.899	2.440.538	359,9
<b>Tucumán</b>							
2014 Mayo	319.878	28	11.424	86.181	3.712	1.338.445	239,0
2015 Abril	382.786	28	13.671	86.181	4.442	1.373.966	278,6
Mayo	402.872	28	14.388	86.181	4.675	1.376.498	292,7
<b>Otras provincias del Norte<sup>1</sup></b>							
2014 Mayo	793.691	84	9.449	237.561	3.341	4.375.091	181,4
2015 Abril	1.010.312	92	10.982	249.381	4.051	4.623.020	218,5
Mayo	1.071.452	92	11.646	249.381	4.296	4.555.046	235,2
<b>Otras provincias del Centro y del Oeste<sup>2</sup></b>							
2014 Mayo	445.864	45	9.908	99.432	4.484	1.876.809	237,6
2015 Abril	523.301	45	11.629	100.148	5.225	1.841.306	284,2
Mayo	554.230	45	12.316	100.148	5.534	1.828.354	303,1
<b>Otras provincias del Sur<sup>3</sup></b>							
2014 Mayo	1.142.198	123	9.286	145.180	7.867	4.629.865	246,7
2015 Abril	1.401.921	122	11.491	150.171	9.335	4.555.954	307,7
Mayo	1.453.328	122	11.913	150.171	9.678	4.369.824	332,6

<sup>1</sup> Comprende las provincias de Corrientes, Chaco, Formosa, Jujuy, Misiones y Santiago del Estero.

<sup>2</sup> Comprende las provincias de Catamarca, La Rioja, San Juan y San Luis.

<sup>3</sup> Comprende las provincias de La Pampa, Río Negro, Santa Cruz y Tierra del Fuego.

El personal ocupado total en el mes de mayo de 2015 ascendió a 100.017 personas (cuadro 9).

Los salarios brutos promedio en el mes de mayo de 2015 fueron \$27.867 para Gerentes, supervisores y otro personal jerárquico y \$12.402 para Cajeros, administrativos, repositores y otros (cuadro 11).

**Cuadro 9.** Personal ocupado asalariado, por categoría. Todas las cadenas

	Cantidad de personal ocupado			Variación porcentual		
	2014	2015		Mes anterior	Igual período año anterior	Del acumulado desde enero hasta cada mes del año respecto a igual período año anterior
	Mayo	Abril	Mayo			
<b>Total</b>	<b>99.254</b>	<b>100.100</b>	<b>100.017</b>	<b>-0,1</b>	<b>0,8</b>	<b>0,6</b>
Gerentes, supervisores y otro personal jerárquico	12.023	11.907	11.901	-0,1	-1,0	-0,9
Cajeros, administrativos, repositores y otros	87.231	88.193	88.116	-0,1	1,0	0,7

**Cuadro 10.** Sueldos y salarios brutos y contribuciones patronales, por categoría. Todas las cadenas

	Monto en miles de pesos			Variación porcentual		
	2014	2015		Mes anterior	Igual período año anterior	Del acumulado desde enero hasta cada mes del año respecto a igual período año anterior
	Mayo	Abril	Mayo			
<b>Total</b>						
Sueldos y salarios brutos	1.114.869	1.371.328	1.424.476	3,9	27,8	31,7
Contribuciones patronales	278.718	348.159	356.530	2,4	27,9	32,1
<b>Gerentes, supervisores y otro personal jerárquico</b>						
Sueldos y salarios brutos	235.271	312.309	331.641	6,2	41,0	38,8
Contribuciones patronales	58.818	78.299	83.326	6,4	41,7	39,1
<b>Cajeros, administrativos, repositores y otros</b>						
Sueldos y salarios brutos	879.598	1.059.019	1.092.835	3,2	24,2	29,7
Contribuciones patronales	219.900	269.860	273.204	1,2	24,2	30,3

**Cuadro 11.** Sueldos y salarios brutos promedio, por categoría. Todas las cadenas

	Monto en pesos			Variación porcentual		
	2014	2015		Mes anterior	Igual período año anterior	Del acumulado desde enero hasta cada mes del año respecto a igual período año anterior
	Mayo	Abril	Mayo			
<b>Total</b>	<b>11.232</b>	<b>13.700</b>	<b>14.242</b>	<b>4,0</b>	<b>26,8</b>	<b>30,9</b>
Gerentes, supervisores y otro personal jerárquico	19.568	26.229	27.867	6,2	42,4	40,1
Cajeros, administrativos, repositores y otros	10.084	12.008	12.402	3,3	23,0	28,7



La variación de precios implícitos de la Encuesta de Supermercados refleja las modificaciones de un conjunto acotado de precios de productos y no, obviamente, del total de precios de la economía, por lo cual no puede tomarse como una medida de la inflación. Dado el marco metodológico propio de cada encuesta, resulta técnicamente inviable realizar una comparación con otros indicadores de evolución de precios elaborados por el INDEC.

Por citar un ejemplo, el Índice de Precios al Consumidor (IPC) toma en cuenta un número considerablemente mayor de bienes, además de una amplia gama de servicios, a la vez que incluye precios de venta no sólo en supermercados sino en diversos tipos de comercios más pequeños.

Los índices de precios de los supermercados se elaboran a partir de la información recolectada del operativo de Índice de Precios al Consumidor. En consecuencia, dado que a partir de octubre de 2014 está vigente el Índice de Precios al Consumidor Nacional urbano, base oct2013-sep2014=100, se presenta la serie tomando la nueva base.

**Cuadro 12.** Evolución del índice de precios implícitos de la encuesta de Supermercados base oct2013-sep2014=100

Período	
<b>2014</b> Jun	105,8
Jul	107,4
Ago	109,3
Sep	111,0
Oct	112,5
Nov	113,9
Dic	114,9
<b>2015</b> Ene	116,5
Feb	117,6
Mar	119,3
Abr	120,8
May	122,2
Jun*	123,1

**Cuadro 13.** Índice de ventas a precios corrientes y constantes de la encuesta de Supermercados base oct2013-sep2014=100

Período	Precios Corrientes		Precios Constantes	
	Variación			
		Mensual		Mensual
2014Jun	105,6	///	99,9	///
Jul	106,6	0,9	99,2	-0,7
Ago	113,2	6,2	103,5	4,3
Sep	105,4	-6,9	94,9	-8,3
Oct	118,1	12,1	104,9	10,6
Nov	124,9	5,8	109,7	4,5
Dic	147,7	18,3	128,6	17,2
2015Ene	124,1	-16,0	106,5	-17,2
Feb	117,5	-5,3	99,9	-6,2
Mar	128,3	9,3	107,6	7,8
Abr	125,3	-2,4	103,7	-3,6
May	131,9	5,3	108,0	4,1
Jun*	131,2	-0,6	106,5	-1,4

## Síntesis metodológica

Los cálculos requeridos para los índices originales de este informe requieren deflataciones. Para tal fin, se construyeron índices de precios Laspeyres, con ponderadores e índices del IPC dentro de cada Grupo de artículos. Un detalle con fórmulas aparece en [www.indec.gov.ar](http://www.indec.gov.ar) / Comercio y servicios / Comercio/ Supermercados / Descripción de la Construcción de los Índices.

### Cuadro 12

- **Cálculo del índice de precios implícitos.** El valor mensual surge como cociente entre el índice de precios corrientes y el índice de precios constantes, ambos con base oct2013-sep2014=100.

### Cuadro 13

- **Cálculo de la serie a Precios Corrientes.** La serie utiliza como base la facturación promedio del período oct2013-sep2014=100.

- **Cálculo de la serie a precios constantes.** La serie se calcula dividiendo la facturación de cada mes a precios promedio del período oct2013-sep2014=100 por la facturación del período base.

### Acerca de la desestacionalización del Índice de Supermercados

Tal como se mencionó en la página 9, dado que hasta el mes de diciembre de 2013 los índices de supermercados eran contruidos a partir de ponderadores y deflatores provenientes del IPC-GBA base abril 2008=100 y que a partir del presente comunicado estas ponderaciones y deflatores surgen del IPCNU base oct2013-sep2014=100, aparece una inevitable discontinuidad en la serie, que se deriva de la no comparabilidad entre los índices de precios mencionados, que impiden el empalme de la misma.

Esto hace que las series de índices de Supermercados desestacionalizada se vea discontinuada ya que son necesarios 5 años de datos mensuales para la desestacionalización de series económicas.

### Signos convencionales

- \* Dato provisorio
- Dato igual a cero
- Dato ínfimo, menos de la mitad del último dígito mostrado
- . Dato no registrado
- ... Dato no disponible a la fecha de presentación de los resultados
- /// Dato que no corresponde presentar debido a la naturaleza de las cosas o del cálculo
- s Dato confidencial por aplicación de las reglas del secreto estadístico
- e Dato estimado por extrapolación, proyección o imputación

Los 24 partidos de la provincia de Buenos Aires comprenden: Almirante Brown, Avellaneda, Berazategui, Esteban Echeverría, Ezeiza, Florencio Varela, General San Martín, Hurlingham, Ituzaingó, José C. Paz, La Matanza, Lanús, Lomas de Zamora, Malvinas Argentinas, Merlo, Moreno, Morón, Quilmes, San Fernando, San Isidro, San Miguel, Tigre, Tres de Febrero y Vicente López.

Este relevamiento, de periodicidad mensual, es representativo de la actividad de una nómina de empresas de supermercados que cuentan por lo menos con alguna boca de expendio cuya superficie de ventas supera los 300 m<sup>2</sup>.

Los datos que aquí se presentan tienen carácter provisorio, dado que la información se recopila y actualiza permanentemente, pudiendo ser modificados de acuerdo con nueva información suministrada por las empresas.