



Buenos Aires, 28 de agosto de 2012

Encuesta de Supermercados Julio de 2012

La Encuesta de Supermercados releva información de 65 empresas distribuidas en todo el territorio nacional.

Ventas a precios corrientes con estacionalidad

Las ventas a precios corrientes comprendidas en la encuesta sumaron \$8.719,2 millones, lo cual representa una suba de 21,4% respecto al mismo mes del año anterior y un aumento de 3,5% respecto a junio.

La variación interanual de las ventas de los primeros siete meses del año 2012 fue de 26,5%.

Ventas a precios constantes desestacionalizadas

La evolución interanual de las ventas del mes de julio de 2012 registró una variación positiva de 14,5%.

Las ventas desestacionalizadas a precios constantes aumentaron 2,4% con respecto a junio de 2012.

La tendencia ciclo registró una variación positiva de 0,8% con relación al mes inmediatamente anterior.

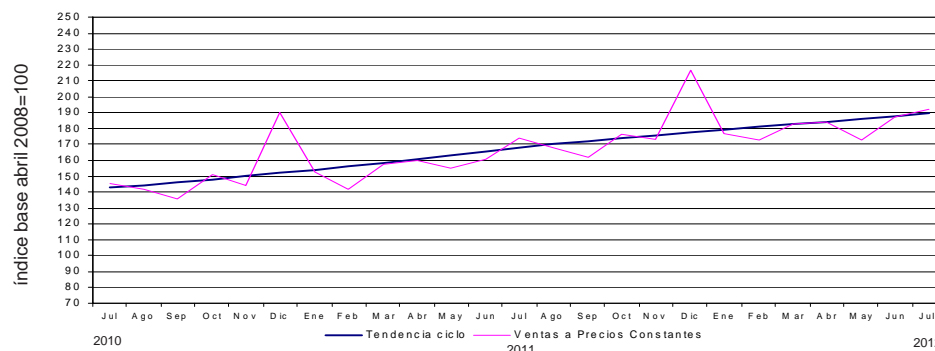
Cuadro 1. Evolución de las ventas a precios corrientes. Variaciones porcentuales

Período	Ventas en millones de pesos	Mes anterior	Variación porcentual	
			Igual período año anterior	Del acumulado desde enero hasta cada mes del año respecto a igual período año anterior
2010	64.491,7	///	28,8	///
2011	82.332,1	///	27,7	///
2011 Jul	7.181,0	9,3	30,3	27,4
2012 Jun	8.426,8	8,8	28,3	27,5
2012 Jul*	8.719,2	3,5	21,4	26,5

Cuadro 2. Ventas a precios constantes. Series desestacionalizada y tendencia ciclo. Variaciones porcentuales

Período	Mes anterior		Igual período año anterior
	Desestacionalizada	Tendencia ciclo	Desestacionalizada
2011 Jul	0,9	1,4	17,2
2012 Jun	1,7	0,9	12,8
2012 Jul*	2,4	0,8	14,5

Gráfico 1. Evolución mensual de las series de ventas a precios constantes y tendencia ciclo



Los 24 partidos de la provincia de Buenos Aires comprenden: Almirante Brown, Avellaneda, Berazategui, Esteban Echeverría, Ezeiza, Florencio Varela, General San Martín, Hurlingham, Ituzaingó, José C. Paz, La Matanza, Lanús, Lomas de Zamora, Malvinas Argentinas, Merlo, Moreno, Morón, Quilmes, San Fernando, San Isidro, San Miguel, Tigre, Tres de Febrero y Vicente López.

Este relevamiento, de periodicidad mensual, es representativo de la actividad de una nómina de empresas de supermercados que cuentan por lo menos con alguna boca de expendio cuya superficie de ventas supera los 300 m².

Los datos que aquí se presentan tienen carácter provisorio, dado que la información se recopila y actualiza permanentemente, pudiendo ser modificados de acuerdo con nueva información suministrada por las empresas.

Serie de ventas a precios corrientes sin desestacionalizar

Análisis de los resultados de junio de 2012

La variación interanual de las ventas totales a precios corrientes registró un aumento de 28,3%. En este caso, las jurisdicciones donde se registraron las subas más importantes fueron Salta (49,6%), Otras provincias del Norte (46,9%), Resto de Buenos Aires (33%), Otras provincias del Sur (31%) y Chubut (30,6%).

Las ventas de los primeros seis meses del año 2012 fueron 27,5% superiores a las correspondientes al mismo período del año 2011. Las jurisdicciones donde se reflejó un mayor incremento fueron Salta (53,1%), Otras provincias del Norte (45,8%), Chubut y Otras provincias del Sur (29,7%), Tucumán (28,6%) y Mendoza (28,2%). Si se comparan las ventas de junio de 2012 con las de mayo del mismo año se observa un aumento de 8,8% a nivel total. Los aumentos más significativos se registraron en Tucumán (12,8%), Otras provincias del Centro y del Oeste (10,5%), Entre Ríos, Mendoza y Otras provincias del Norte (9,9%), Chubut (9,7%) y Ciudad de Buenos Aires (9,4%).

Cuadro 3. Evolución de las ventas a precios corrientes, por jurisdicción. Variaciones porcentuales

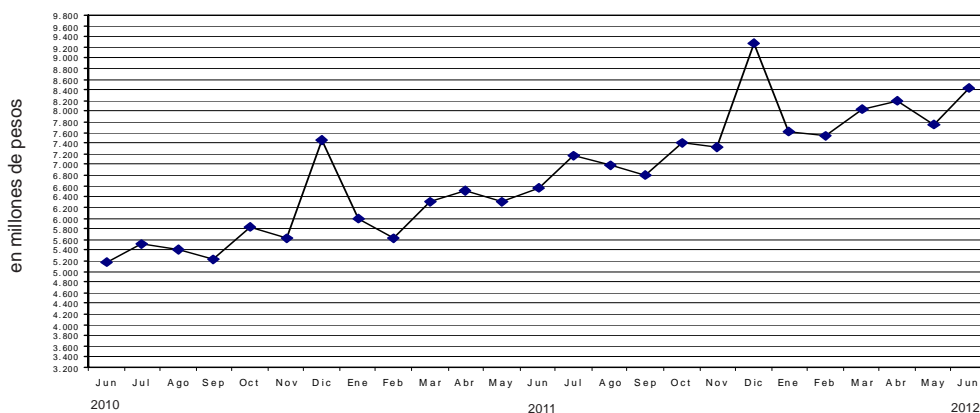
Jurisdicción	Ventas a precios corrientes			Variación porcentual		
	2011	2012		Mes anterior	Igual período año anterior	Del acumulado desde enero hasta cada mes del año respecto a igual período año anterior
	Junio	Mayo	Junio			
	miles de pesos					
Total	6.568.026	7.742.865	8.426.822	8,8	28,3	27,5
Ciudad de Buenos Aires	1.127.991	1.306.811	1.429.895	9,4	26,8	23,3
24 partidos de la provincia de Buenos Aires	1.659.853	1.916.399	2.071.336	8,1	24,8	26,6
Resto de Buenos Aires	838.252	1.040.333	1.115.281	7,2	33,0	26,9
Córdoba	424.964	467.216	509.086	9,0	19,8	22,7
Chubut	218.064	259.607	284.745	9,7	30,6	29,7
Entre Ríos	126.552	142.738	156.816	9,9	23,9	25,2
Mendoza	410.678	479.781	527.183	9,9	28,4	28,2
Neuquén	216.448	253.911	275.269	8,4	27,2	26,4
Salta	100.347	139.551	150.107	7,6	49,6	53,1
Santa Fe	336.793	393.672	427.878	8,7	27,0	27,8
Tucumán	149.869	170.250	192.039	12,8	28,1	28,6
Otras provincias del Norte ¹	272.750	364.675	400.651	9,9	46,9	45,8
Otras provincias del Centro y del Oeste ²	203.222	230.633	254.964	10,5	25,5	26,3
Otras provincias del Sur ³	482.243	577.288	631.572	9,4	31,0	29,7

¹ Comprende las provincias de Corrientes, Chaco, Formosa, Jujuy, Misiones y Santiago del Estero.

² Comprende las provincias de Catamarca, La Rioja, San Juan y San Luis.

³ Comprende las provincias de La Pampa, Río Negro, Santa Cruz y Tierra del Fuego.

Gráfico 2. Evolución mensual de las ventas totales a precios corrientes



En la variación interanual de las ventas a precios corrientes por grupo de artículos, se observan los aumentos más significativos en Verdulería y frutería (45%), Electrónicos y artículos para el hogar (37,8%), Bebidas (33,7%), Almacén (31,3%) y Artículos de limpieza y perfumería (28,9%).

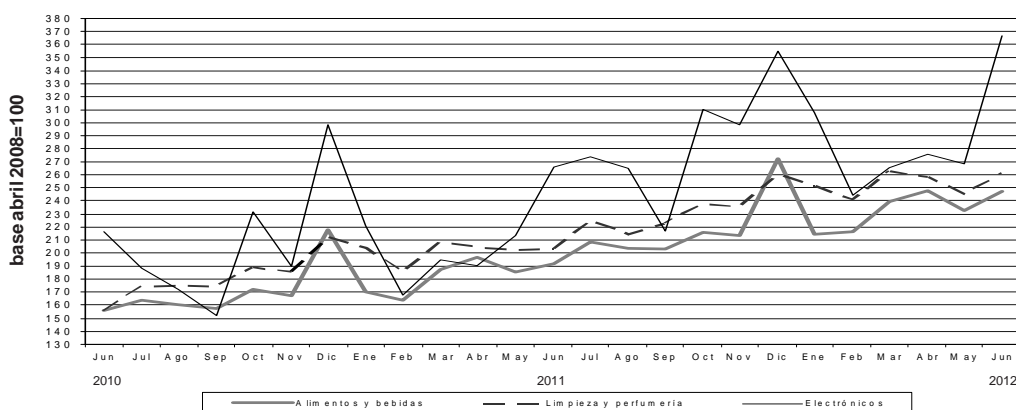
Con respecto a la variación acumulada, los mayores aumentos surgen en Verdulería y frutería (41,3%), Electrónicos y artículos para el hogar (37,9%), Bebidas (32,1%), Almacén (30,1%) y Panadería (27,7%).

Si se comparan las ventas por rubros a precios corrientes de junio de 2012 con las correspondientes a mayo del mismo año, los aumentos más significativos se observan en, Electrónicos y artículos para el hogar (36,8%), Indumentaria, calzado y textiles para el hogar (19,3%), Panadería (7,7%), Almacén (7,6%) y Otros (7,2%).

Cuadro 4. Evolución de las ventas a precios corrientes, por grupos de artículos. Variaciones porcentuales

Grupos de artículos	Ventas a precios corrientes			Variación porcentual		
	2011	2012		Mes anterior	Igual período año anterior	Del acumulado desde enero hasta cada mes del año respecto a igual período año anterior
	Junio	Mayo	Junio			
miles de pesos						
Total	6.568.026	7.742.865	8.426.822	8,8	28,3	27,5
Alimentos y bebidas	4.349.306	5.270.653	5.613.595	6,5	29,1	27,6
Bebidas	626.524	782.393	837.621	7,1	33,7	32,1
Almacén	1.767.103	2.156.033	2.320.654	7,6	31,3	30,1
Panadería	176.454	211.090	227.317	7,7	28,8	27,7
Lácteos	698.244	824.610	876.827	6,3	25,6	24,1
Carnes	773.805	888.877	927.260	4,3	19,8	18,0
Verdulería y frutería	200.014	280.783	290.056	3,3	45,0	41,3
Alimentos preparados y rotisería	107.162	126.867	133.860	5,5	24,9	23,9
Artículos de limpieza y perfumería	901.695	1.088.681	1.162.216	6,8	28,9	25,8
Indumentaria, calzado y textiles para el hogar	211.514	220.379	262.959	19,3	24,3	26,9
Electrónicos y artículos para el hogar	471.967	475.407	650.481	36,8	37,8	37,9
Otros	633.544	687.745	737.571	7,2	16,4	23,8

Gráfico 3. Evolución mensual de las ventas a precios corrientes por grupos de artículos



Las ventas a precios corrientes del mes de junio de 2012 totalizaron \$8.426,8 millones. De ese total, \$6.993,7 millones (83%) corresponden a las grandes cadenas y \$1.433,1 millones (17%), a las medianas.

Las ventas de las cadenas grandes y medianas registraron en el mes de junio de 2012, con respecto a junio de 2011, incrementos de 28,6% y 26,9%, respectivamente.

Las ventas por metro cuadrado a precios corrientes en las cadenas grandes y medianas totalizaron \$3.001 y \$2.920, respectivamente, registrándose en la variación interanual alzas de 20,1% en el caso de las grandes cadenas y de 35,4% en lo que respecta a las medianas.

La variación interanual de las ventas por metro cuadrado a precios constantes refleja que las cadenas grandes y medianas registraron aumentos de 9% y 22,9%, respectivamente (cuadro 7).

Cuadro 5. Ventas a precios corrientes, según tipo de cadena. Variaciones porcentuales

Tipo de cadena	Monto en miles de pesos			Variación porcentual		
	2011	2012		Mes anterior	Igual período año anterior	Del acumulado desde enero hasta cada mes del año respecto a igual período año anterior
	Junio	Mayo	Junio			
Todas las cadenas	6.568.026	7.742.865	8.426.822	8,8	28,3	27,5
Cadenas grandes	5.438.770	6.408.505	6.993.686	9,1	28,6	28,3
Cadenas medianas	1.129.256	1.334.360	1.433.136	7,4	26,9	23,9

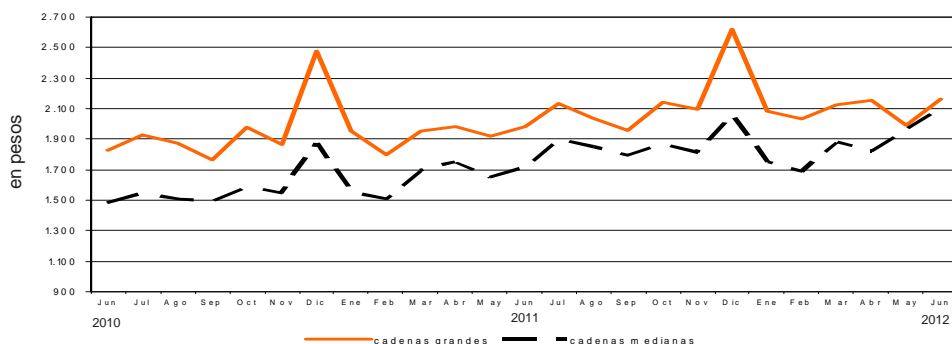
Cuadro 6. Ventas a precios corrientes por metro cuadrado en pesos, según tipo de cadena. Variaciones porcentuales

Tipo de cadena	Monto en pesos			Variación porcentual		
	2011	2012		Mes anterior	Igual período año anterior	Del acumulado desde enero hasta cada mes del año respecto a igual período año anterior
	Junio	Mayo	Junio			
Todas las cadenas	2.433	2.747	2.986	8,7	22,7	20,1
Cadenas grandes	2.499	2.753	3.001	9,0	20,1	18,9
Cadenas medianas	2.157	2.719	2.920	7,4	35,4	24,9

Cuadro 7. Ventas a precios constantes por metro cuadrado en pesos, según tipo de cadena. Variaciones porcentuales

Tipo de cadenas	Monto en pesos			Variación porcentual		
	2011	2012		Mes anterior	Igual período año anterior	Del acumulado desde enero hasta cada mes del año respecto a igual período año anterior
	Junio	Mayo	Junio			
Todas las cadenas	1.929	1.985	2.150	8,3	11,5	9,3
Cadenas grandes	1.982	1.989	2.161	8,6	9,0	8,2
Cadenas medianas	1.711	1.965	2.102	7,0	22,9	13,6

Gráfico 4. Evolución mensual de las ventas a precios constantes por metro cuadrado, según tipo de cadena



Cuadro 8. Ventas a precios corrientes por grupos de artículos, según jurisdicción.

Período	Grupos de artículos										Otros	
	Total	Bebidas	Almacén	Panadería	Lácteos	Carnes	Verdulería y frutería	Alimentos preparados y rotisería	Artículos de limpieza y perfumería	Indumentaria, calzado y textiles para el hogar		Electrónicos y artículos para el hogar
Total												
	en miles de pesos											
2011 Junio	6.568.026	626.524	1.767.103	176.454	698.244	773.805	200.014	107.162	901.695	211.514	471.967	633.544
2012 Mayo	7.742.865	782.393	2.156.033	211.090	824.610	898.877	280.783	126.867	1.088.681	220.379	475.407	687.745
Junio	8.426.822	837.621	2.320.654	227.317	876.827	927.260	290.056	133.860	1.162.216	262.959	650.481	737.571
Ciudad de Buenos Aires												
2011 Junio	1.127.991	124.519	286.367	41.503	138.555	137.565	43.916	25.652	151.586	21.327	65.088	91.913
2012 Mayo	1.306.811	149.121	336.611	50.381	163.682	152.797	59.435	29.648	180.068	21.374	60.480	103.214
Junio	1.429.895	162.404	371.542	54.790	175.069	158.764	60.616	30.960	189.268	27.116	86.985	112.381
24 partidos de la Provincia de Buenos Aires												
2011 Junio	1.659.853	183.489	438.737	45.092	183.143	166.664	38.321	27.732	235.030	46.682	135.290	159.673
2012 Mayo	1.916.399	228.434	549.492	49.685	207.775	185.245	52.577	33.224	276.030	47.726	133.740	152.471
Junio	2.071.336	238.154	594.842	53.021	220.473	186.558	53.475	35.565	287.922	56.523	184.012	160.791
Resto de Buenos Aires												
2011 Junio	838.252	80.778	219.043	20.804	96.096	88.929	27.237	9.959	124.034	26.261	62.203	82.908
2012 Mayo	1.040.333	105.173	275.709	29.507	125.121	110.172	41.077	12.157	158.255	29.059	65.242	88.861
Junio	1.115.281	110.123	297.011	31.294	131.914	115.773	41.884	12.633	163.573	33.299	84.781	92.996
Córdoba												
2011 Junio	424.964	37.472	108.998	8.794	36.733	48.841	11.767	4.307	53.053	17.432	46.007	51.560
2012 Mayo	467.216	45.144	121.726	9.846	41.646	51.539	16.866	4.704	60.816	16.214	46.329	52.386
Junio	509.086	49.179	131.110	10.597	43.530	53.561	16.432	4.759	63.803	18.791	61.624	55.700
Chubut												
2011 Junio	218.064	20.353	55.847	5.491	25.972	28.458	10.160	4.446	29.463	8.913	9.277	19.684
2012 Mayo	259.607	24.358	69.038	6.256	29.005	32.116	13.171	4.343	36.544	9.529	10.227	25.020
Junio	284.745	26.760	75.332	6.689	31.042	34.687	14.829	4.640	38.125	11.868	14.451	26.322
Entre Ríos												
2011 Junio	126.552	11.072	34.539	2.466	13.077	7.981	2.912	1.386	20.162	5.028	10.725	17.204
2012 Mayo	142.738	13.645	38.389	2.863	15.005	8.219	4.505	1.595	24.259	4.597	11.282	18.379
Junio	156.816	14.225	42.938	3.069	16.053	8.570	4.370	1.658	25.754	5.440	15.103	19.636
Mendoza												
2011 Junio	410.678	29.260	162.615	8.904	24.999	63.137	6.569	4.180	49.136	13.136	19.754	28.988
2012 Mayo	479.781	36.487	195.306	10.179	29.287	72.156	8.405	5.380	57.349	15.024	21.366	28.842
Junio	527.183	39.744	193.441	10.955	31.428	76.113	8.997	5.715	81.003	18.363	29.633	31.791

Cuadro 8. (conclusión)

Período	Grupos de artículos										Total	
	Bebidas	Almacén	Panadería	Lácteos	Carnes	Verdulería y frutería	Alimentos preparados y rotisería	Artículos de limpieza y perfumería	Indumentaria, calzado y textiles para el hogar	Electrónicos y artículos para el hogar		Otros
en miles de pesos												
Neuquén												
2011 Junio	18.488	55.006	5.152	22.072	34.502	7.844	5.355	26.908	9.252	10.116	21.753	
2012 Mayo	22.197	67.022	6.050	25.722	39.795	10.101	5.699	33.012	10.146	10.892	23.275	
Junio	24.395	72.327	6.481	27.767	42.414	11.111	6.065	34.334	11.323	14.459	24.593	
Salta												
2011 Junio	7.016	24.791	2.485	8.095	18.797	1.426	1.115	16.771	2.722	6.962	10.167	
2012 Mayo	11.135	38.654	3.441	11.221	23.465	2.337	1.996	22.124	4.023	9.340	11.815	
Junio	12.125	40.698	3.635	11.340	23.750	2.160	2.034	22.534	5.142	13.652	13.037	
Santa Fe												
2011 Junio	26.381	95.417	9.857	33.388	30.667	10.478	7.096	46.979	15.507	26.500	34.523	
2012 Mayo	31.096	115.688	12.493	38.585	36.205	14.590	7.224	57.019	15.196	28.037	37.539	
Junio	33.683	122.937	13.515	41.757	38.298	15.134	7.857	60.264	17.994	36.291	40.148	
Tucumán												
2011 Junio	10.933	35.687	3.564	13.662	22.920	2.228	1.842	22.415	5.313	13.108	18.197	
2012 Mayo	14.771	40.358	4.049	15.829	23.665	3.103	2.338	27.114	5.570	13.199	20.254	
Junio	16.377	44.729	4.644	17.387	25.017	3.241	2.483	29.341	6.990	18.441	23.389	
Otras provincias del Norte¹												
2011 Junio	20.287	74.930	7.039	25.907	32.725	5.706	5.198	34.192	11.172	21.648	33.946	
2012 Mayo	32.223	92.813	8.629	33.778	46.462	10.059	8.880	43.809	13.105	23.459	51.458	
Junio	34.328	98.937	9.303	34.294	48.667	9.813	9.284	47.224	16.865	35.095	56.841	
Otras provincias del Centro y del Oeste²												
2011 Junio	12.827	57.736	4.528	14.434	25.557	4.166	3.027	28.674	8.648	15.494	28.131	
2012 Mayo	16.316	69.406	4.837	16.431	28.198	5.545	3.500	33.268	7.979	15.714	29.439	
Junio	17.843	76.423	5.411	17.397	29.501	5.745	3.735	36.074	9.469	20.950	32.416	
Otras provincias del Sur³												
2011 Junio	43.649	117.390	10.775	62.111	67.062	27.284	5.867	63.292	20.121	29.795	34.897	
2012 Mayo	52.293	145.821	12.874	71.523	78.843	39.012	6.179	79.014	20.837	26.100	44.792	
Junio	58.281	158.387	13.913	77.376	85.587	42.249	6.472	82.997	23.776	35.004	47.530	

¹ Comprende las provincias de Corrientes, Chaco, Formosa, Jujuy, Misiones y Santiago del Estero.

² Comprende las provincias de Catamarca, La Rioja, San Juan y San Luis.

³ Comprende las provincias de La Pampa, Río Negro, Santa Cruz y Tierra del Fuego.

Cuadro 9. Ventas totales, ventas por boca, ventas por metro cuadrado y ventas por operación a precios corrientes, según jurisdicción

Período	Ventas totales en miles de pesos	Número de bocas	Ventas por boca en miles de pesos	Superficie del área de ventas en m ²	Ventas por m ² en pesos	Número de operaciones	Ventas por operación en pesos
Total							
2011 Junio	6.568.026	1.704	3.854	2.699.828	2.433	57.787.195	113,7
2012 Mayo	7.742.865	1.662	4.659	2.818.669	2.747	58.324.227	132,8
Junio	8.426.822	1.667	5.055	2.821.697	2.986	59.863.144	140,8
Ciudad de Buenos Aires							
2011 Junio	1.127.991	409	2.758	398.038	2.834	11.561.964	97,6
2012 Mayo	1.306.811	393	3.325	392.953	3.326	11.649.192	112,2
Junio	1.429.895	397	3.602	393.691	3.632	11.920.746	120,0
24 partidos de la Provincia de Buenos Aires							
2011 Junio	1.659.853	410	4.048	751.722	2.208	13.290.860	124,9
2012 Mayo	1.916.399	331	5.790	741.910	2.583	12.264.910	156,3
Junio	2.071.336	332	6.239	743.260	2.787	12.533.212	165,3
Resto de Buenos Aires							
2011 Junio	838.252	260	3.224	364.252	2.301	7.024.022	119,3
2012 Mayo	1.040.333	268	3.882	379.423	2.742	7.832.938	132,8
Junio	1.115.281	268	4.161	379.423	2.939	7.961.141	140,1
Córdoba							
2011 Junio	424.964	97	4.381	216.761	1.961	3.730.800	113,9
2012 Mayo	467.216	99	4.719	218.247	2.141	3.575.794	130,7
Junio	509.086	99	5.142	218.247	2.333	3.713.406	137,1
Chubut							
2011 Junio	218.064	42	5.192	58.173	3.749	1.799.259	121,2
2012 Mayo	259.607	44	5.900	65.621	3.956	1.797.218	144,4
Junio	284.745	44	6.471	65.621	4.339	1.839.189	154,8
Entre Ríos							
2011 Junio	126.552	34	3.722	49.479	2.558	1.331.832	95,0
2012 Mayo	142.738	35	4.078	50.805	2.810	1.260.958	113,2
Junio	156.816	35	4.480	50.805	3.087	1.342.131	116,8
Mendoza							
2011 Junio	410.678	111	3.700	166.238	2.470	3.619.058	113,5
2012 Mayo	479.781	119	4.032	189.373	2.534	3.733.186	128,5
Junio	527.183	119	4.430	189.373	2.784	3.904.354	135,0
Neuquén							
2011 Junio	216.448	48	4.509	80.235	2.698	1.726.766	125,3
2012 Mayo	253.911	50	5.078	81.406	3.119	1.774.051	143,1
Junio	275.269	50	5.505	81.406	3.381	1.805.195	152,5
Salta							
2011 Junio	100.347	16	6.272	40.856	2.456	982.207	102,2
2012 Mayo	139.551	22	6.343	60.732	2.298	1.036.288	134,7
Junio	150.107	22	6.823	60.732	2.472	1.076.564	139,4
Santa Fe							
2011 Junio	336.793	70	4.811	147.775	2.279	2.665.578	126,3
2012 Mayo	393.672	70	5.624	148.714	2.647	2.694.940	146,1
Junio	427.878	69	6.201	148.564	2.880	2.734.993	156,4
Tucumán							
2011 Junio	149.869	20	7.493	65.785	2.278	1.387.819	108,0
2012 Mayo	170.250	22	7.739	71.481	2.382	1.379.254	123,4
Junio	192.039	22	8.729	71.481	2.687	1.455.711	131,9
Otras provincias del Norte¹							
2011 Junio	272.750	49	5.566	163.628	1.667	2.763.528	98,7
2012 Mayo	364.675	61	5.978	206.578	1.765	3.323.179	109,7
Junio	400.651	61	6.568	206.578	1.939	3.413.830	117,4
Otras provincias del Centro y del Oeste²							
2011 Junio	203.222	41	4.957	86.912	2.338	1.785.922	113,8
2012 Mayo	230.633	41	5.625	87.522	2.635	1.742.843	132,3
Junio	254.964	41	6.219	87.522	2.913	1.839.658	138,6
Otras provincias del Sur³							
2011 Junio	482.243	97	4.972	109.974	4.385	4.117.580	117,1
2012 Mayo	577.288	107	5.395	123.904	4.659	4.259.476	135,5
Junio	631.572	108	5.848	124.994	5.053	4.323.014	146,1

¹ Comprende las provincias de Corrientes, Chaco, Formosa, Jujuy, Misiones y Santiago del Estero.

² Comprende las provincias de Catamarca, La Rioja, San Juan y San Luis.

³ Comprende las provincias de La Pampa, Río Negro, Santa Cruz y Tierra del Fuego.

El personal ocupado total en el mes de junio de 2012 ascendió a 96.149 personas.

Los salarios brutos promedio en el mes de junio de 2012 fueron \$17.789 para Gerentes, supervisores y otro personal jerárquico y \$8.589 para Cajeros, administrativos, repositores y otros (cuadro 12).

Cuadro 10. Personal ocupado asalariado, por categoría. Todas las cadenas

	Cantidad de personal ocupado			Variación porcentual		
	2011	2012		Mes anterior	Igual período año anterior	Del acumulado desde enero hasta cada mes del año respecto a igual período año anterior
	Junio	Mayo	Junio			
Total	96.919	95.194	96.149	1,0	-0,8	-0,8
Gerentes, supervisores y otro personal jerárquico	11.571	11.159	11.198	0,3	-3,2	-2,5
Cajeros, administrativos, repositores y otros	85.348	84.035	84.951	1,1	-0,5	-0,5

Cuadro 11. Sueldos y salarios brutos y contribuciones patronales, por categoría. Todas las cadenas

	Monto en miles de pesos			Variación porcentual		
	2011	2012		Mes anterior	Igual período año anterior	Del acumulado desde enero hasta cada mes del año respecto a igual período año anterior
	Junio	Mayo	Junio ¹			
Total						
Sueldos y salarios brutos	576.066	641.866	928.831	44,7	61,2	46,6
Contribuciones patronales	148.227	160.472	232.207	44,7	56,7	44,9
Gerentes, supervisores y otro personal jerárquico						
Sueldos y salarios brutos	121.432	140.514	199.206	41,8	64,0	46,7
Contribuciones patronales	30.747	35.131	49.801	41,8	62,0	45,6
Cajeros, administrativos, repositores y otros						
Sueldos y salarios brutos	454.634	501.352	729.625	45,5	60,5	46,6
Contribuciones patronales	117.480	125.341	182.406	45,5	55,3	44,7

Cuadro 12. Sueldos y salarios brutos promedio, por categoría. Todas las cadenas

	Monto en pesos			Variación porcentual		
	2011	2012		Mes anterior	Igual período año anterior	Del acumulado desde enero hasta cada mes del año respecto a igual período año anterior
	Junio	Mayo	Junio ¹			
Total	5.944	6.743	9.660	43,3	62,5	47,9
Gerentes, supervisores y otro personal jerárquico	10.495	12.592	17.789	41,3	69,5	50,7
Cajeros, administrativos, repositores y otros	5.327	5.966	8.589	44,0	61,2	47,5

¹Se incluye aguinaldo

La variación de precios implícitos de la Encuesta de Supermercados refleja las modificaciones de un conjunto acotado de precios de productos y no, obviamente, del total de precios de la economía, por lo cual no puede tomarse como una medida de la inflación. Dado el marco metodológico propio de cada encuesta, resulta técnicamente inviable realizar una comparación con otros indicadores de evolución de precios elaborados por el INDEC.

Por citar un ejemplo, el Índice de Precios al Consumidor (IPC) toma en cuenta un número considerablemente mayor de bienes, además de una amplia gama de servicios, a la vez que incluye precios de venta no sólo en supermercados sino en diversos tipos de comercios más pequeños.

Cuadro 13. Evolución de los Índices de Precios Implícitos (IPI) de la Encuesta de Supermercados.
Índice base abril 2008=100

Período	2009	2010	2011	2012
	105,2	116,2	126,8	
Enero	102,9	110,5	121,1	132,8
Febrero	102,8	112,4	122,5	134,5
Marzo	103,2	113,8	123,6	135,6
Abril	103,5	114,8	125,0	137,1
Mayo	103,9	115,0	125,4	138,4
Junio	104,1	115,8	126,1	138,9
Julio	104,7	116,8	127,2	140,1*
Agosto	105,7	117,5	128,3	
Septiembre	106,5	118,3	129,5	
Octubre	107,2	119,2	129,8	
Noviembre	108,4	120,3	130,6	
Diciembre	109,3	120,5	131,9	

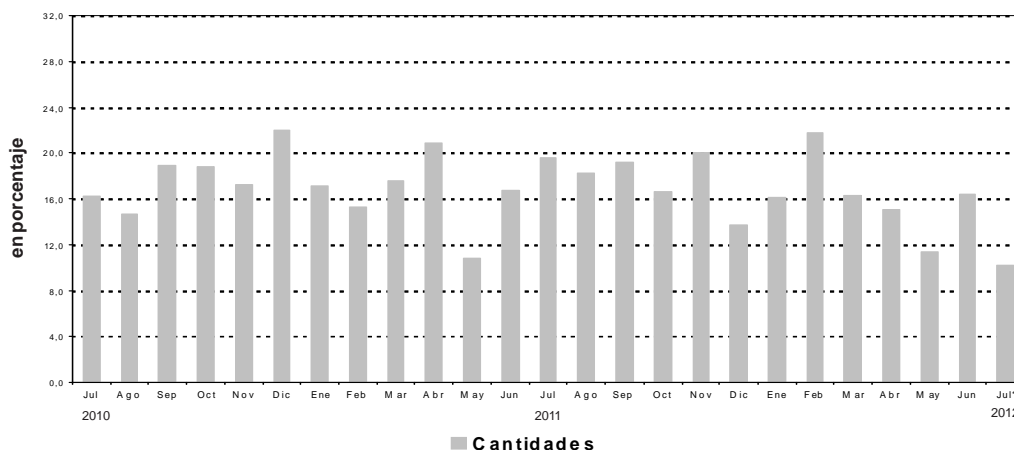
Cuadro 14. Variación interanual de los IPI de la Encuesta de Supermercados.
Índice base abril 2008=100

Período	2009	2010	2011	2012
	4,6	10,5	9,0	
Enero	5,6	7,4	9,6	9,7
Febrero	4,6	9,3	9,0	9,8
Marzo	3,9	10,3	8,6	9,7
Abril	3,5	10,9	8,9	9,7
Mayo	3,8	10,7	9,0	10,4
Junio	3,3	11,2	8,9	10,2
Julio	4,3	11,6	8,9	10,1*
Agosto	4,7	11,2	9,2	
Septiembre	4,9	11,1	9,5	
Octubre	5,0	11,2	8,9	
Noviembre	5,4	11,0	8,6	
Diciembre	6,2	10,2	9,5	

Cuadro 15. Series a precios corrientes, a precios constantes, desestacionalizada a precios constantes, tendencia y sus variaciones. Índices base abril 2008=100

Período	Precios corrientes				Precios constantes				Desestacionalizada a Precios constantes				Tendencia ciclo		
	Serie	Variaciones porcentuales		Serie	Variaciones porcentuales		Serie	Variaciones porcentuales		Serie	Variaciones porcentuales		Serie	Variaciones porcentuales	
		mensual	interanual		mensual	interanual		mensual	interanual		mensual	interanual		mensual	interanual
2010															
Ene	143,9	-15,7	21,7	130,2	-16,6	13,2	132,9	4,3	13,2	131,1	1,7	1,7			
Feb	138,1	-4,0	23,9	122,9	-5,6	13,3	134,2	1,0	13,3	133,4	1,7	1,7			
Mar	152,5	10,4	24,1	133,9	9,0	12,6	135,5	1,0	14,3	135,5	1,6	1,6			
Abr	152,2	-0,2	24,4	132,6	-1,0	12,1	135,2	-0,2	11,5	137,6	1,5	1,5			
May	160,7	5,6	29,6	139,8	5,4	17,1	141,8	4,9	17,9	139,4	1,4	1,4			
Jun	159,4	-0,8	32,4	137,6	-1,6	18,9	143,6	1,3	18,4	141,2	1,2	1,2			
Jul	169,8	6,6	29,6	145,5	5,7	16,2	142,9	-0,4	13,7	142,8	1,2	1,2			
Ago	167,0	-1,7	27,5	142,1	-2,3	14,7	144,4	1,0	18,2	144,5	1,2	1,2			
Sep	160,9	-3,7	32,0	136,0	-4,3	18,9	145,5	0,8	18,2	146,3	1,2	1,2			
Oct	180,0	11,9	32,0	151,1	11,1	18,8	146,9	0,9	17,0	148,2	1,3	1,3			
Nov	173,4	-3,7	30,0	144,2	-4,6	17,2	150,5	2,5	20,1	150,1	1,3	1,3			
Dic	229,5	32,3	34,5	190,5	32,1	22,0	153,1	1,7	20,2	152,1	1,3	1,3			
2011															
Ene	184,7	-19,5	28,3	152,5	-19,9	17,1	153,2	0,1	15,3	154,2	1,4	1,4			
Feb	173,6	-6,0	25,7	141,7	-7,1	15,3	154,6	0,9	15,2	156,3	1,4	1,4			
Mar	194,6	12,1	27,6	157,4	11,1	17,6	160,4	3,7	18,4	158,5	1,4	1,4			
Abr	200,4	3,0	31,7	160,3	1,8	20,9	159,2	-0,7	17,8	160,7	1,4	1,4			
May	194,3	-3,0	20,9	154,9	-3,4	10,8	162,4	2,0	14,5	163,1	1,5	1,5			
Jun	202,4	4,2	27,0	160,6	3,7	16,7	166,0	2,2	15,6	165,4	1,5	1,5			
Jul	221,3	9,3	30,3	174,0	8,3	19,6	167,5	0,9	17,2	167,8	1,4	1,4			
Ago	215,6	-2,6	29,1	168,1	-3,4	18,3	172,6	3,0	19,5	170,0	1,3	1,3			
Sep	209,9	-2,6	30,5	162,1	-3,6	19,2	172,8	0,1	18,8	172,1	1,2	1,2			
Oct	228,6	8,9	27,0	176,2	8,7	16,6	172,8	0,0	17,7	174,0	1,1	1,1			
Nov	226,1	-1,1	30,3	173,1	-1,8	20,0	180,2	4,3	19,7	175,8	1,0	1,0			
Dic	285,9	26,5	24,6	216,7	25,2	13,8	174,4	-3,2	14,0	177,5	1,0	1,0			
2012															
Ene	235,2	-17,8	27,3	177,0	-18,3	16,1	180,0	3,2	17,5	179,2	1,0	1,0			
Feb	232,1	-1,3	33,7	172,6	-2,5	21,8	182,2	1,2	17,9	180,9	1,0	1,0			
Mar	248,1	6,9	27,5	183,0	6,0	16,3	179,7	-1,4	12,0	182,7	1,0	1,0			
Abr	252,8	1,9	26,1	184,4	0,8	15,0	185,5	3,3	16,6	184,4	1,0	1,0			
May	238,6	-5,6	22,8	172,5	-6,5	11,4	184,2	-0,7	13,4	186,2	0,9	0,9			
Jun	259,7	8,8	28,3	187,0	8,4	16,4	187,3	1,7	12,8	187,9	0,9	0,9			
Jul*	268,7	3,5	21,4	191,8	2,6	10,2	191,8	2,4	14,5	189,4	0,8	0,8			

Gráfico5. Cantidades, variación porcentual respecto a igual período del año anterior.



Síntesis metodológica

Los cálculos requeridos para los índices originales de este informe requieren deflataciones de precios a abril 2008. Para eso, se construyen índices de precios Laspeyres, con ponderadores y relativos de precios derivados del IPC dentro de cada Grupo de artículos. Un detalle con fórmulas aparece en www.indec.gov.ar / Comercio y servicios / Comercio/ Supermercados / Descripción de la Construcción de los Índices.

Cuadro 13 - Cálculo del IPI.

Se trata de una serie de valores del Índice de Precios Implícitos. El valor mensual surge como el cociente de la facturación a precios corrientes y la facturación deflactada con precios de abril de 2008.

Cuadro 15

- **Cálculo de la serie a Precios Corrientes.** La serie utiliza como base la facturación de abril de 2008.

- **Cálculo de la serie de IVF a precios constantes.** La serie se calcula con la facturación de cada mes a precios de abril de 2008 por la facturación promedio del mes base.

Características del ajuste estacional

Como es habitual anualmente, se revisaron las opciones para la modelización. Una nueva política de tratamiento de series prevé, en adelante, una posible revisión de características del ajuste cada 6 meses.

- Modelo ajustado: ARIMA log (2 1 2)(0 1 1)₁₂
- Ajuste de efecto por días de actividad (efecto trading days)
- Ajuste de efecto fin de semana largo del 1 de enero
- Ajuste de efecto pascuas con 8 días de impacto gradual
- Ajuste por largo de mes
- Ajuste de variación por outliers

Estimación de la Tendencia Ciclo

La tendencia ciclo se estima utilizando la metodología recomendada por la Dra. Estela Dagum. Esta consiste esencialmente en un suavizado especial de la serie desestacionalizada obtenida mediante un post procesamiento utilizando opciones específicas. Dichas opciones son:

- Extensión de la serie desestacionalizada modificada por valores extremos con el modelo Arima log (0 1 1)(0 0 1)₁₂.
- Henderson de 13 términos para estimar la tendencia usando límites más estrictos para la identificación y reemplazo de los valores extremos.

Para mayor información acerca del ajuste estacional y estimación de la Tendencia para este índice, se puede consultar la Síntesis Metodológica que está disponible en la Dirección de Difusión del INDEC.

Signos convencionales

- * Dato provisorio
- Dato igual a cero
- Dato ínfimo, menos de la mitad del último dígito mostrado
- . Dato no registrado
- ... Dato no disponible a la fecha de presentación de los resultados
- /// Dato que no corresponde presentar debido a la naturaleza de las cosas o del cálculo
- s Dato confidencial por aplicación de las reglas del secreto estadístico
- e Dato estimado por extrapolación, proyección o imputación