



Buenos Aires, 25 de octubre de 2012

Encuesta de Supermercados Septiembre de 2012

La Encuesta de Supermercados releva información de 65 empresas distribuidas en todo el territorio nacional.

Ventas a precios corrientes con estacionalidad

Las ventas a precios corrientes comprendidas en la encuesta sumaron \$8.753,2 millones, lo cual representa una suba de 28,5% respecto al mismo mes del año anterior.

La variación interanual de las ventas de los primeros nueve meses del año 2012 fue de 26,8%.

Ventas a precios constantes desestacionalizadas

La evolución interanual de las ventas del mes de septiembre de 2012 registró una variación positiva de 13,3%.

Las ventas desestacionalizadas a precios constantes aumentaron 0,8% con respecto a agosto de 2012.

La tendencia ciclo registró una variación positiva de 0,8% con relación al mes inmediatamente anterior.

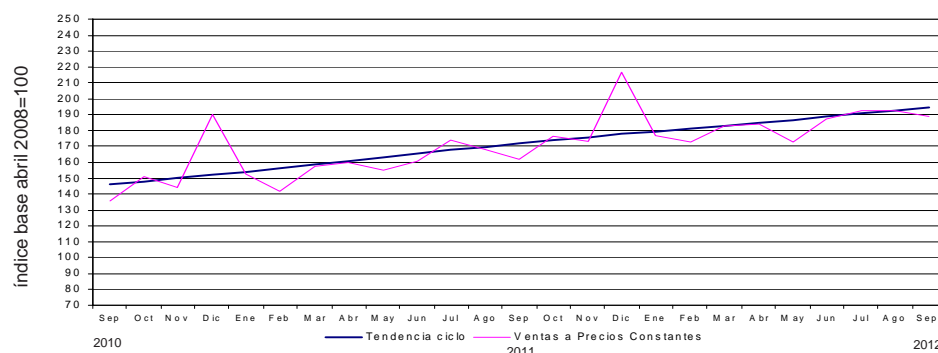
Cuadro 1. Evolución de las ventas a precios corrientes. Variaciones porcentuales

Período	Ventas en millones de pesos	Mes anterior	Variación porcentual	
			Igual período año anterior	Del acumulado desde enero hasta cada mes del año respecto a igual período año anterior
2010	64.491,7	///	28,8	///
2011	82.332,1	///	27,7	///
2011 Sep	6.810,1	-2,6	30,5	27,9
2012 Ago	8.843,0	0,9	26,4	26,6
Sep*	8.753,2	-1,0	28,5	26,8

Cuadro 2. Ventas a precios constantes. Series desestacionalizada y tendencia ciclo. Variaciones porcentuales

Período	Mes anterior		Igual período año anterior
	Desestacionalizada	Tendencia ciclo	Desestacionalizada
2011 Sep	0,6	1,3	18,5
2012 Ago	1,0	0,9	13,1
Sep*	0,8	0,8	13,3

Gráfico 1. Evolución mensual de las series de ventas a precios constantes y tendencia ciclo



Los 24 partidos de la provincia de Buenos Aires comprenden: Almirante Brown, Avellaneda, Berazategui, Esteban Echeverría, Ezeiza, Florencio Varela, General San Martín, Hurlingham, Ituzaingó, José C. Paz, La Matanza, Lanús, Lomas de Zamora, Malvinas Argentinas, Merlo, Moreno, Morón, Quilmes, San Fernando, San Isidro, San Miguel, Tigre, Tres de Febrero y Vicente López.

Este relevamiento, de periodicidad mensual, es representativo de la actividad de una nómina de empresas de supermercados que cuentan por lo menos con alguna boca de expendio cuya superficie de ventas supera los 300 m².

Los datos que aquí se presentan tienen carácter provisorio, dado que la información se recopila y actualiza permanentemente, pudiendo ser modificados de acuerdo con nueva información suministrada por las empresas.

Serie de ventas a precios corrientes sin desestacionalizar

Análisis de los resultados de agosto de 2012

La variación interanual de las ventas totales a precios corrientes registró un aumento de 26,4%. En este caso, las jurisdicciones donde se registraron las subas más importantes fueron Salta (51%), Otras provincias del Norte (40,6%), Neuquén (30,4%), Otras provincias del Sur (30%) y 24 partidos de la provincia de Buenos Aires (27,6%).

Las ventas de los primeros ocho meses del año 2012 fueron 26,6% superiores a las correspondientes al mismo período del año 2011. Las jurisdicciones donde se reflejó un mayor incremento fueron Salta (53,3%), Otras provincias del Norte (43,1%), Otras provincias del Sur (29,6%), Chubut (29,2%) y Tucumán (27,8%). Si se comparan las ventas de agosto de 2012 con las de julio del mismo año se observa un aumento de 0,9% a nivel total. Los aumentos más significativos se registraron en Otras provincias del Norte (3,9%), Tucumán (3,3%), 24 partidos de la provincia de Buenos Aires y Otras provincias del Sur (2,1%), Ciudad de Buenos Aires (1,9%) y Resto de Buenos Aires y Santa Fe (0,8%).

Cuadro 3. Evolución de las ventas a precios corrientes, por jurisdicción. Variaciones porcentuales

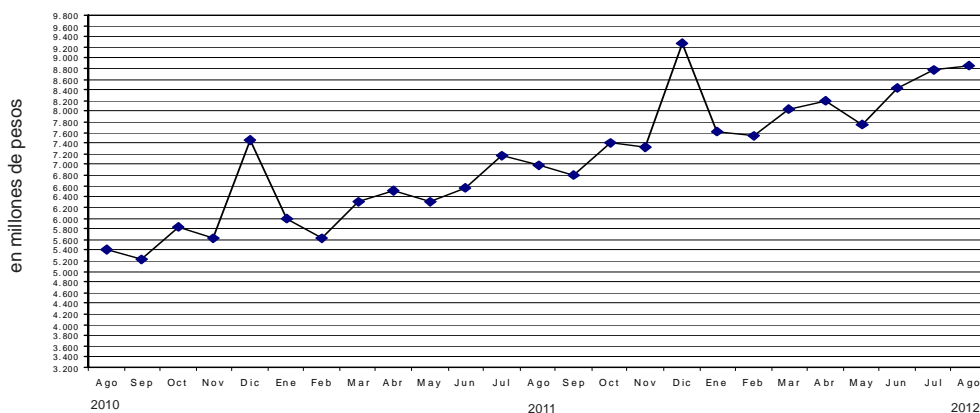
Jurisdicción	Ventas a precios corrientes			Variación porcentual		
	2011	2012		Mes anterior	Igual período año anterior	Del acumulado desde enero hasta cada mes del año respecto a igual período año anterior
	Agosto	Julio	Agosto			
miles de pesos						
Total	6.995.383	8.766.221	8.843.043	0,9	26,4	26,6
Ciudad de Buenos Aires	1.204.413	1.493.635	1.522.001	1,9	26,4	23,7
24 partidos de la provincia de Buenos Aires	1.708.896	2.135.322	2.179.793	2,1	27,6	26,0
Resto de Buenos Aires	981.342	1.164.747	1.173.772	0,8	19,6	24,4
Córdoba	435.613	525.305	515.668	-1,8	18,4	21,0
Chubut	232.731	297.983	291.006	-2,3	25,0	29,2
Entre Ríos	133.823	165.370	164.490	-0,5	22,9	23,8
Mendoza	427.100	552.611	539.958	-2,3	26,4	26,6
Neuquén	226.482	296.111	295.226	-0,3	30,4	26,9
Salta	104.414	170.229	157.710	-7,4	51,0	53,3
Santa Fe	353.163	438.583	441.951	0,8	25,1	26,4
Tucumán	159.964	196.451	202.968	3,3	26,9	27,8
Otras provincias del Norte ¹	296.306	400.937	416.699	3,9	40,6	43,1
Otras provincias del Centro y del Oeste ²	213.553	269.953	268.775	-0,4	25,9	25,4
Otras provincias del Sur ³	517.583	658.984	673.026	2,1	30,0	29,6

¹ Comprende las provincias de Corrientes, Chaco, Formosa, Jujuy, Misiones y Santiago del Estero.

² Comprende las provincias de Catamarca, La Rioja, San Juan y San Luis.

³ Comprende las provincias de La Pampa, Río Negro, Santa Cruz y Tierra del Fuego.

Gráfico 2. Evolución mensual de las ventas totales a precios corrientes



En la variación interanual de las ventas a precios corrientes por grupo de artículos, se observan los aumentos más significativos en Verdulería y frutería (42,1%), Bebidas (33,8%), Indumentaria, calzados y textiles para el hogar (29,7%), Lácteos (29,1%) y Almacén y Artículos de limpieza y perfumería (28,2%).

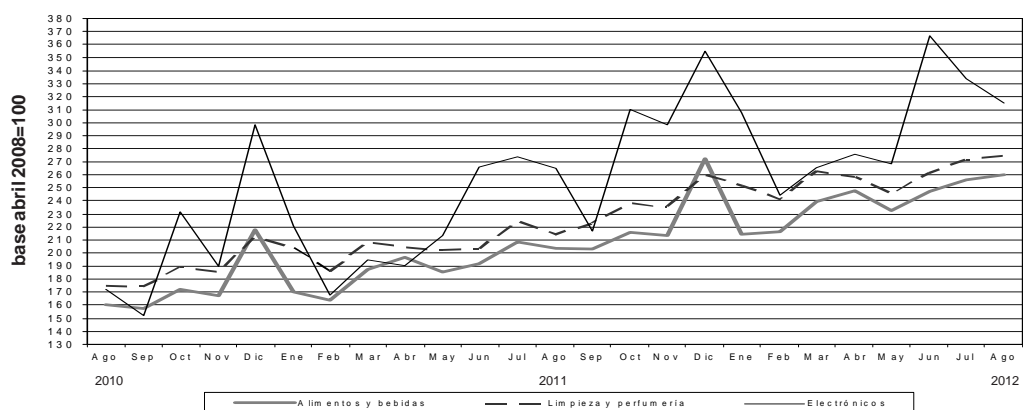
Con respecto a la variación acumulada, los mayores aumentos surgen en Verdulería y frutería (41,2%), Electrónicos y artículos para el hogar (32,7%), Bebidas (31,4%), Almacén (29,1%) y Panadería (26,6%).

Si se comparan las ventas por rubros a precios corrientes de agosto de 2012 con las correspondientes a julio del mismo año, los aumentos más significativos se observan en, Verdulería y frutería (7,1%), Otros (6,6%), Lácteos (2,2%), Bebidas (1,5%) y Panadería (1,3%).

Cuadro 4. Evolución de las ventas a precios corrientes, por grupos de artículos. Variaciones porcentuales

Grupos de artículos	Ventas a precios corrientes			Variación porcentual		
	2011	2012		Mes anterior	Igual período año anterior	Del acumulado desde enero hasta cada mes del año respecto a igual período año anterior
	Agosto	Julio	Agosto			
miles de pesos						
Total	6.995.383	8.766.221	8.843.043	0,9	26,4	26,6
Alimentos y bebidas	4.626.500	5.818.325	5.889.435	1,2	27,3	26,9
Bebidas	652.083	859.816	872.548	1,5	33,8	31,4
Almacén	1.897.724	2.414.614	2.432.430	0,7	28,2	29,1
Panadería	190.068	233.303	236.323	1,3	24,3	26,6
Lácteos	726.771	917.528	937.978	2,2	29,1	24,4
Carnes	812.823	939.898	940.010	0,0	15,6	17,2
Verdulería y frutería	232.910	309.078	331.055	7,1	42,1	41,2
Alimentos preparados y rotisería	114.121	144.088	139.091	-3,5	21,9	22,9
Artículos de limpieza y perfumería	952.315	1.207.455	1.221.215	1,1	28,2	25,4
Indumentaria, calzado y textiles para el hogar	176.612	263.475	229.140	-13,0	29,7	25,8
Electrónicos y artículos para el hogar	469.012	591.199	559.339	-5,4	19,3	32,7
Otros	770.944	885.767	943.914	6,6	22,4	22,9

Gráfico 3. Evolución mensual de las ventas a precios corrientes por grupos de artículos



Las ventas a precios corrientes del mes de agosto de 2012 totalizaron \$8.843 millones. De ese total, \$7.339,3 millones (83%) corresponden a las grandes cadenas y \$1.503,7 millones (17%), a las medianas. Las ventas de las cadenas grandes y medianas registraron en el mes de agosto de 2012, con respecto a agosto de 2011, incrementos de 27,6% y 20,9%, respectivamente. Las ventas por metro cuadrado a precios corrientes en las cadenas grandes y medianas totalizaron \$3.103 y \$3.030, respectivamente, registrándose en la variación interanual alzas de 18,6% en el caso de las grandes cadenas y de 27,7% en lo que respecta a las medianas. La variación interanual de las ventas por metro cuadrado a precios constantes refleja que las cadenas grandes y medianas registraron aumentos de 7,5% y 15,8%, respectivamente (cuadro 7).

Cuadro 5. Ventas a precios corrientes, según tipo de cadena. Variaciones porcentuales

Tipo de cadena	Monto en miles de pesos			Variación porcentual		
	2011	2012		Mes anterior	Igual período año anterior	Del acumulado desde enero hasta cada mes del año respecto a igual período año anterior
	Agosto	Julio	Agosto			
Todas las cadenas	6.995.383	8.766.221	8.843.043	0,9	26,4	26,6
Cadenas grandes	5.751.535	7.297.097	7.339.356	0,6	27,6	27,5
Cadenas medianas	1.243.848	1.469.124	1.503.687	2,4	20,9	22,4

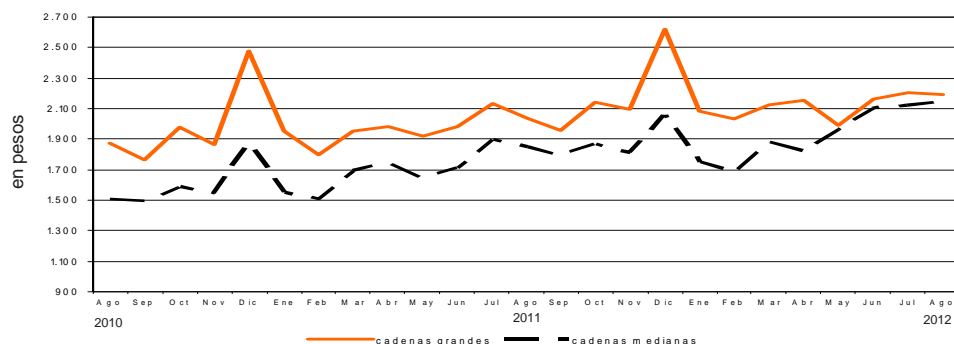
Cuadro 6. Ventas a precios corrientes por metro cuadrado en pesos, según tipo de cadena. Variaciones porcentuales

Tipo de cadena	Monto en pesos			Variación porcentual		
	2011	2012		Mes anterior	Igual período año anterior	Del acumulado desde enero hasta cada mes del año respecto a igual período año anterior
	Agosto	Julio	Agosto			
Todas las cadenas	2.570	3.074	3.090	0,5	20,2	19,5
Cadenas grandes	2.617	3.095	3.103	0,3	18,6	18,2
Cadenas medianas	2.372	2.970	3.030	2,0	27,7	25,1

Cuadro 7. Ventas a precios constantes por metro cuadrado en pesos, según tipo de cadena. Variaciones porcentuales

Tipo de cadenas	Monto en pesos			Variación porcentual		
	2011	2012		Mes anterior	Igual período año anterior	Del acumulado desde enero hasta cada mes del año respecto a igual período año anterior
	Agosto	Julio	Agosto			
Todas las cadenas	2.003	2.191	2.184	-0,3	9,0	8,7
Cadenas grandes	2.040	2.206	2.193	-0,6	7,5	7,5
Cadenas medianas	1.849	2.117	2.141	1,1	15,8	13,6

Gráfico 4. Evolución mensual de las ventas a precios constantes por metro cuadrado, según tipo de cadena



Cuadro 8. Ventas a precios corrientes por grupos de artículos, según jurisdicción.

Período	Grupos de artículos										Otros	
	Total	Bebidas	Almacén	Panadería	Lácteos	Carnes	Verdulería y frutería	Alimentos preparados y rotisería	Artículos de limpieza y perfumería	Indumentaria, calzado y textiles para el hogar		Electrónicos y artículos para el hogar
Total												
	en miles de pesos											
2011 Agosto	6.995.383	652.083	1.897.724	190.068	726.771	812.823	232.910	114.121	952.315	176.612	469.012	770.944
2012 Julio	8.766.221	859.816	2.414.614	233.303	917.528	939.898	309.078	144.088	1.207.455	263.475	591.199	885.767
Agosto	8.843.043	872.548	2.432.430	236.323	937.978	940.010	331.055	139.091	1.221.215	229.140	559.339	943.914
Ciudad de Buenos Aires												
2011 Agosto	1.204.413	129.627	315.599	44.280	140.699	139.073	49.699	27.587	162.499	18.970	69.450	106.930
2012 Julio	1.493.635	167.569	401.914	54.315	177.204	158.067	63.276	32.019	199.576	27.542	82.860	129.293
Agosto	1.522.001	174.866	404.175	55.996	183.887	159.171	68.982	31.547	201.691	23.706	78.693	139.287
24 partidos de la Provincia de Buenos Aires												
2011 Agosto	1.708.896	179.400	456.190	43.207	181.986	160.586	41.215	29.383	238.572	39.019	135.021	204.317
2012 Julio	2.135.322	233.357	608.570	53.894	225.959	186.272	55.802	39.368	297.669	58.835	179.910	195.686
Agosto	2.179.793	239.441	632.526	55.132	232.915	185.641	61.189	36.529	302.115	50.757	161.501	222.047
Resto de Buenos Aires												
2011 Agosto	981.342	93.245	258.160	27.383	112.355	108.282	35.089	11.019	141.812	24.133	72.604	97.260
2012 Julio	1.164.747	114.056	306.696	32.749	138.631	118.616	45.130	13.290	169.318	33.618	77.159	115.484
Agosto	1.173.772	115.079	307.061	33.044	142.017	117.493	49.375	12.917	171.184	28.550	76.380	120.672
Córdoba												
2011 Agosto	435.613	38.811	114.344	9.490	35.992	50.578	13.970	4.647	55.835	13.491	38.130	60.325
2012 Julio	525.305	50.966	137.555	11.272	45.886	54.868	18.265	5.270	65.787	18.806	47.950	68.680
Agosto	515.668	50.052	134.187	10.978	45.730	53.636	19.402	5.022	65.045	15.890	46.589	69.137
Chubut												
2011 Agosto	232.731	21.129	59.476	5.983	26.940	30.277	11.830	4.597	30.590	7.552	9.934	24.423
2012 Julio	297.983	28.135	75.605	7.011	34.576	35.246	16.168	5.195	39.826	11.049	14.096	31.076
Agosto	291.006	27.103	73.522	7.072	34.935	34.645	16.068	5.182	39.555	10.444	11.346	31.134
Entre Ríos												
2011 Agosto	133.823	12.279	36.455	2.796	14.125	8.486	3.444	1.484	21.183	3.822	10.117	19.632
2012 Julio	165.370	15.352	45.067	3.239	17.116	9.037	4.648	1.786	26.623	5.660	13.613	23.229
Agosto	164.490	15.698	44.480	3.227	17.572	8.818	5.111	1.779	26.928	4.776	12.291	23.810
Mendoza												
2011 Agosto	427.100	30.440	170.476	9.518	24.097	66.022	8.008	4.607	49.425	11.328	18.390	34.789
2012 Julio	552.611	42.799	200.616	11.884	33.550	79.800	10.313	6.322	83.049	18.778	22.149	43.351
Agosto	539.958	39.125	195.103	11.283	32.746	78.063	10.702	5.910	83.343	16.050	22.655	44.978

Cuadro 8. (conclusión)

Período	Grupos de artículos										Otros	
	Total	Bebidas	Almacén	Panadería	Lácteos	Carnes	Verdulería y frutería	Alimentos preparados y rotisería	Artículos de limpieza y perfumería	Indumentaria, calzado y textiles para el hogar		Electrónicos y artículos para el hogar
en miles de pesos												
Neuquén												
2011 Agosto	226.482	18.974	57.618	5.379	23.090	35.968	9.395	5.537	27.723	8.168	10.235	24.395
2012 Julio	296.111	26.419	76.296	6.932	30.817	44.424	12.582	7.083	37.204	11.258	13.165	29.931
Agosto	295.226	26.038	75.793	7.053	30.858	44.223	13.346	7.129	37.100	10.149	13.413	30.124
Salta												
2011 Agosto	104.414	7.656	26.416	2.692	8.207	19.532	1.489	1.189	17.822	2.056	5.523	11.832
2012 Julio	170.229	14.474	47.093	4.287	13.162	26.012	2.597	2.390	25.846	5.422	11.819	17.127
Agosto	157.710	13.671	42.972	3.840	12.469	24.509	2.518	2.137	24.198	4.334	10.309	16.753
Santa Fe												
2011 Agosto	353.163	26.487	98.510	10.719	34.731	33.203	12.066	6.972	49.210	11.910	26.811	42.544
2012 Julio	438.583	34.316	126.795	13.543	42.993	38.310	15.826	8.107	61.459	17.295	32.977	46.962
Agosto	441.951	34.028	127.257	13.574	43.675	37.940	16.586	7.864	62.177	14.921	32.386	51.543
Tucumán												
2011 Agosto	159.964	11.749	39.442	3.882	13.473	24.911	2.725	1.928	24.104	4.236	12.012	21.502
2012 Julio	196.451	16.929	46.880	4.853	18.626	25.590	3.381	2.638	30.195	6.266	14.418	26.675
Agosto	202.968	18.150	47.396	5.029	19.150	26.566	3.739	2.490	31.863	5.141	14.738	28.706
Otras provincias del Norte¹												
2011 Agosto	296.306	22.802	79.048	8.340	29.142	37.113	6.792	5.709	35.955	8.617	19.490	43.298
2012 Julio	400.937	35.256	100.603	9.248	35.286	48.028	9.884	9.567	46.434	15.773	28.675	62.183
Agosto	416.699	39.222	103.975	9.725	37.142	49.263	10.909	9.685	49.846	13.544	27.430	65.958
Otras provincias del Centro y del Oeste²												
2011 Agosto	213.553	13.631	61.289	4.772	14.470	27.006	5.139	3.381	29.889	6.298	13.882	33.796
2012 Julio	269.953	18.734	80.648	5.685	18.527	30.542	6.231	4.006	37.736	9.798	18.458	39.588
Agosto	268.775	18.094	80.543	5.763	18.996	31.134	6.776	3.817	37.993	7.824	17.146	40.689
Otras provincias del Sur³												
2011 Agosto	517.583	45.853	124.701	11.627	67.464	71.786	32.049	6.081	67.696	17.012	27.413	45.901
2012 Julio	658.984	61.454	160.276	14.391	85.195	85.086	44.975	7.047	86.733	23.375	33.950	56.502
Agosto	673.026	61.981	163.440	14.607	85.886	88.908	46.352	7.083	88.177	23.054	34.462	59.076

¹ Comprende las provincias de Corrientes, Chaco, Formosa, Jujuy, Misiones y Santiago del Estero.

² Comprende las provincias de Catamarca, La Rioja, San Juan y San Luis.

³ Comprende las provincias de La Pampa, Río Negro, Santa Cruz y Tierra del Fuego.

Cuadro 9. Ventas totales, ventas por boca, ventas por metro cuadrado y ventas por operación a precios corrientes, según jurisdicción

Período	Ventas totales en miles de pesos	Número de bocas	Ventas por boca en miles de pesos	Superficie del área de ventas en m ²	Ventas por m ² en pesos	Número de operaciones	Ventas por operación en pesos
Total							
2011 Agosto	6.995.383	1.717	4.074	2.722.364	2.570	58.710.226	119,2
2012 Julio	8.766.221	1.754	4.998	2.852.060	3.074	62.404.869	140,5
Agosto	8.843.043	1.794	4.929	2.861.659	3.090	62.447.880	141,6
Ciudad de Buenos Aires							
2011 Agosto	1.204.413	410	2.938	398.883	3.019	11.762.567	102,4
2012 Julio	1.493.635	457	3.268	411.915	3.626	12.853.730	116,2
Agosto	1.522.001	464	3.280	413.262	3.683	12.725.786	119,6
24 partidos de la Provincia de Buenos Aires							
2011 Agosto	1.708.896	410	4.168	751.722	2.273	12.834.717	133,1
2012 Julio	2.135.322	352	6.066	748.489	2.853	12.912.111	165,4
Agosto	2.179.793	377	5.782	753.663	2.892	13.454.136	162,0
Resto de Buenos Aires							
2011 Agosto	981.342	262	3.746	365.423	2.685	7.492.461	131,0
2012 Julio	1.164.747	270	4.314	380.264	3.063	8.162.946	142,7
Agosto	1.173.772	275	4.268	382.113	3.072	8.031.485	146,1
Córdoba							
2011 Agosto	435.613	98	4.445	217.642	2.002	3.812.756	114,3
2012 Julio	525.305	100	5.253	219.447	2.394	3.867.097	135,8
Agosto	515.668	100	5.157	219.447	2.350	3.773.121	136,7
Chubut							
2011 Agosto	232.731	43	5.412	60.677	3.836	1.893.357	122,9
2012 Julio	297.983	44	6.772	65.834	4.526	1.955.617	152,4
Agosto	291.006	44	6.614	65.834	4.420	1.903.774	152,9
Entre Ríos							
2011 Agosto	133.823	34	3.936	49.479	2.705	1.395.388	95,9
2012 Julio	165.370	35	4.725	50.805	3.255	1.355.640	122,0
Agosto	164.490	35	4.700	50.805	3.238	1.339.988	122,8
Mendoza							
2011 Agosto	427.100	113	3.780	168.976	2.528	3.648.803	117,1
2012 Julio	552.611	119	4.644	189.373	2.918	4.045.292	136,6
Agosto	539.958	119	4.537	189.373	2.851	3.979.188	135,7
Neuquén							
2011 Agosto	226.482	48	4.718	80.235	2.823	1.723.023	131,4
2012 Julio	296.111	51	5.806	83.205	3.559	1.968.243	150,4
Agosto	295.226	51	5.789	83.205	3.548	1.914.097	154,2
Salta							
2011 Agosto	104.414	16	6.526	40.856	2.556	1.028.408	101,5
2012 Julio	170.229	22	7.738	60.732	2.803	1.075.896	158,2
Agosto	157.710	22	7.169	60.732	2.597	1.119.930	140,8
Santa Fe							
2011 Agosto	353.163	71	4.974	148.919	2.372	2.678.018	131,9
2012 Julio	438.583	69	6.356	148.564	2.952	2.835.902	154,7
Agosto	441.951	69	6.405	148.564	2.975	2.804.886	157,6
Tucumán							
2011 Agosto	159.964	21	7.617	67.006	2.387	1.396.979	114,5
2012 Julio	196.451	22	8.930	71.481	2.748	1.491.993	131,7
Agosto	202.968	23	8.825	72.269	2.809	1.547.798	131,1
Otras provincias del Norte¹							
2011 Agosto	296.306	50	5.926	172.480	1.718	2.885.644	102,7
2012 Julio	400.937	63	6.364	208.235	1.925	3.507.289	114,3
Agosto	416.699	65	6.411	208.676	1.997	3.472.331	120,0
Otras provincias del Centro y del Oeste²							
2011 Agosto	213.553	41	5.209	86.912	2.457	1.851.079	115,4
2012 Julio	269.953	41	6.584	87.522	3.084	1.926.985	140,1
Agosto	268.775	41	6.555	87.522	3.071	1.901.012	141,4
Otras provincias del Sur³							
2011 Agosto	517.583	100	5.176	113.154	4.574	4.307.026	120,2
2012 Julio	658.984	109	6.046	126.194	5.222	4.446.128	148,2
Agosto	673.026	109	6.175	126.194	5.333	4.480.348	150,2

¹ Comprende las provincias de Corrientes, Chaco, Formosa, Jujuy, Misiones y Santiago del Estero.

² Comprende las provincias de Catamarca, La Rioja, San Juan y San Luis.

³ Comprende las provincias de La Pampa, Río Negro, Santa Cruz y Tierra del Fuego.

El personal ocupado total en el mes de agosto de 2012 ascendió a 98.306 personas.

Los salarios brutos promedio en el mes de agosto de 2012 fueron \$11.635 para Gerentes, supervisores y otro personal jerárquico y \$5.562 para Cajeros, administrativos, repositores y otros (cuadro 12).

Cuadro 10. Personal ocupado asalariado, por categoría. Todas las cadenas

	Cantidad de personal ocupado			Variación porcentual		
	2011	2012		Mes anterior	Igual período año anterior	Del acumulado desde enero hasta cada mes del año respecto a igual período año anterior
	Agosto	Julio	Agosto			
Total	96.278	97.401	98.306	0,9	2,1	-0,4
Gerentes, supervisores y otro personal jerárquico	12.190	11.367	11.585	1,9	-5,0	-2,7
Cajeros, administrativos, repositores y otros	84.088	86.034	86.721	0,8	3,1	-0,1

Cuadro 11. Sueldos y salarios brutos y contribuciones patronales, por categoría. Todas las cadenas

	Monto en miles de pesos			Variación porcentual		
	2011	2012		Mes anterior	Igual período año anterior	Del acumulado desde enero hasta cada mes del año respecto a igual período año anterior
	Agosto	Julio	Agosto			
Total						
Sueldos y salarios brutos	446.344	637.640	617.105	-3,2	38,3	44,8
Contribuciones patronales	111.592	159.410	152.750	-4,2	36,9	43,4
Gerentes, supervisores y otro personal jerárquico						
Sueldos y salarios brutos	99.943	135.714	134.793	-0,7	34,9	44,3
Contribuciones patronales	24.986	33.929	31.823	-6,2	27,4	42,5
Cajeros, administrativos, repositores y otros						
Sueldos y salarios brutos	346.401	501.926	482.312	-3,9	39,2	45,0
Contribuciones patronales	86.606	125.481	120.927	-3,6	39,6	43,7

Cuadro 12. Sueldos y salarios brutos promedio, por categoría. Todas las cadenas

	Monto en pesos			Variación porcentual		
	2011	2012		Mes anterior	Igual período año anterior	Del acumulado desde enero hasta cada mes del año respecto a igual período año anterior
	Agosto	Julio	Agosto			
Total	4.636	6.547	6.277	-4,1	35,4	45,4
Gerentes, supervisores y otro personal jerárquico	8.199	11.939	11.635	-2,5	41,9	48,4
Cajeros, administrativos, repositores y otros	4.120	5.834	5.562	-4,7	35,0	45,1

La variación de precios implícitos de la Encuesta de Supermercados refleja las modificaciones de un conjunto acotado de precios de productos y no, obviamente, del total de precios de la economía, por lo cual no puede tomarse como una medida de la inflación. Dado el marco metodológico propio de cada encuesta, resulta técnicamente inviable realizar una comparación con otros indicadores de evolución de precios elaborados por el INDEC.

Por citar un ejemplo, el Índice de Precios al Consumidor (IPC) toma en cuenta un número considerablemente mayor de bienes, además de una amplia gama de servicios, a la vez que incluye precios de venta no sólo en supermercados sino en diversos tipos de comercios más pequeños.

Cuadro 13. Evolución de los Índices de Precios Implícitos (IPI) de la Encuesta de Supermercados.
Índice base abril 2008=100

Período	2009	2010	2011	2012
	105,2	116,2	126,8	
Enero	102,9	110,5	121,1	132,8
Febrero	102,8	112,4	122,5	134,5
Marzo	103,2	113,8	123,6	135,6
Abril	103,5	114,8	125,0	137,1
Mayo	103,9	115,0	125,4	138,4
Junio	104,1	115,8	126,1	138,9
Julio	104,7	116,8	127,2	140,3
Agosto	105,7	117,5	128,3	141,5
Septiembre	106,5	118,3	129,5	142,7*
Octubre	107,2	119,2	129,8	
Noviembre	108,4	120,3	130,6	
Diciembre	109,3	120,5	131,9	

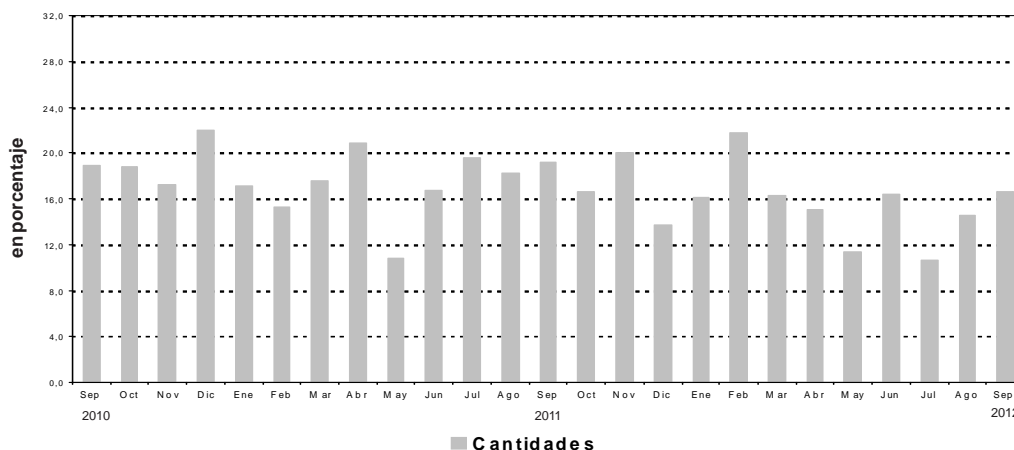
Cuadro 14. Variación interanual de los IPI de la Encuesta de Supermercados.
Índice base abril 2008=100

Período	2009	2010	2011	2012
	4,6	10,5	9,0	
Enero	5,6	7,4	9,6	9,7
Febrero	4,6	9,3	9,0	9,8
Marzo	3,9	10,3	8,6	9,7
Abril	3,5	10,9	8,9	9,7
Mayo	3,8	10,7	9,0	10,4
Junio	3,3	11,2	8,9	10,2
Julio	4,3	11,6	8,9	10,3
Agosto	4,7	11,2	9,2	10,3
Septiembre	4,9	11,1	9,5	10,2*
Octubre	5,0	11,2	8,9	
Noviembre	5,4	11,0	8,6	
Diciembre	6,2	10,2	9,5	

Cuadro 15. Series a precios corrientes, a precios constantes, desestacionalizada a precios constantes, tendencia y sus variaciones. Índices base abril 2008=100

Período	Precios corrientes				Precios constantes				Desestacionalizada a Precios constantes				Tendencia ciclo		
	Serie	Variaciones porcentuales		Serie	Variaciones porcentuales		Serie	Variaciones porcentuales		Serie	Variaciones porcentuales		Serie	Variaciones porcentuales	
		mensual	interanual		mensual	interanual		mensual	interanual		mensual	interanual		mensual	interanual
2010															
Ene	143,9	-15,7	21,7	130,2	-16,6	13,2	130,3	1,9	11,7	130,6	1,7	130,6	1,7	1,7	1,7
Feb	138,1	-4,0	23,9	122,9	-5,6	13,3	134,0	2,8	13,3	132,9	1,7	134,0	2,8	13,3	1,7
Mar	152,5	10,4	24,1	133,9	9,0	12,6	134,1	0,1	12,6	135,2	1,7	134,1	0,1	12,6	1,7
Abr	152,2	-0,2	24,4	132,6	-1,0	12,1	136,6	1,9	12,7	137,4	1,6	136,6	1,9	12,7	1,6
May	160,7	5,6	29,6	139,8	5,4	17,1	142,1	4,0	18,2	139,4	1,5	142,1	4,0	18,2	1,5
Jun	159,4	-0,8	32,4	137,6	-1,6	18,9	143,5	0,9	18,5	141,3	1,3	143,5	0,9	18,5	1,3
Jul	169,8	6,6	29,6	145,5	5,7	16,2	142,7	-0,5	13,5	143,0	1,2	142,7	-0,5	13,5	1,2
Ago	167,0	-1,7	27,5	142,1	-2,3	14,7	144,1	0,9	17,7	144,7	1,2	144,1	0,9	17,7	1,2
Sep	160,9	-3,7	32,0	136,0	-4,3	18,9	145,8	1,2	18,6	146,4	1,2	145,8	1,2	18,6	1,2
Oct	180,0	11,9	32,0	151,1	11,1	18,8	146,9	0,8	17,4	148,2	1,2	146,9	0,8	17,4	1,2
Nov	173,4	-3,7	30,0	144,2	-4,6	17,2	149,9	2,0	19,2	150,1	1,3	149,9	2,0	19,2	1,3
Dic	229,5	32,3	34,5	190,5	32,1	22,0	153,9	2,7	20,4	152,1	1,3	153,9	2,7	20,4	1,3
2011															
Ene	184,7	-19,5	28,3	152,5	-19,9	17,1	153,9	0,0	18,1	154,2	1,4	153,9	0,0	18,1	1,4
Feb	173,6	-6,0	25,7	141,7	-7,1	15,3	154,3	0,3	15,2	156,4	1,4	154,3	0,3	15,2	1,4
Mar	194,6	12,1	27,6	157,4	11,1	17,6	160,4	3,9	19,6	158,6	1,4	160,4	3,9	19,6	1,4
Abr	200,4	3,0	31,7	160,3	1,8	20,9	159,2	-0,8	16,5	160,8	1,4	159,2	-0,8	16,5	1,4
May	194,3	-3,0	20,9	154,9	-3,4	10,8	162,3	2,0	14,2	163,1	1,4	162,3	2,0	14,2	1,4
Jun	202,4	4,2	27,0	160,6	3,7	16,7	166,5	2,6	16,0	165,4	1,4	166,5	2,6	16,0	1,4
Jul	221,3	9,3	30,3	174,0	8,3	19,6	167,9	0,8	17,6	167,6	1,4	167,9	0,8	17,6	1,4
Ago	215,6	-2,6	29,1	168,1	-3,4	18,3	171,8	2,3	19,2	169,8	1,3	171,8	2,3	19,2	1,3
Sep	209,9	-2,6	30,5	162,1	-3,6	19,2	172,8	0,6	18,5	171,9	1,3	172,8	0,6	18,5	1,3
Oct	228,6	8,9	27,0	176,2	8,7	16,6	173,1	0,2	17,8	174,0	1,2	173,1	0,2	17,8	1,2
Nov	226,1	-1,1	30,3	173,1	-1,8	20,0	179,7	3,8	19,9	176,0	1,1	179,7	3,8	19,9	1,1
Dic	285,9	26,5	24,6	216,7	25,2	13,8	171,5	-4,6	11,4	177,8	1,1	171,5	-4,6	11,4	1,1
2012															
Ene	235,2	-17,8	27,3	177,0	-18,3	16,1	183,7	7,1	19,4	179,6	1,0	183,7	7,1	19,4	1,0
Feb	232,1	-1,3	33,7	172,6	-2,5	21,8	182,3	-0,8	18,1	181,4	1,0	182,3	-0,8	18,1	1,0
Mar	248,1	6,9	27,5	183,0	6,0	16,3	179,8	-1,3	12,1	183,1	1,0	179,8	-1,3	12,1	1,0
Abr	252,8	1,9	26,1	184,4	0,8	15,0	186,9	4,0	17,4	185,0	1,0	186,9	4,0	17,4	1,0
May	238,6	-5,6	22,8	172,5	-6,5	11,4	183,6	-1,8	13,1	186,9	1,0	183,6	-1,8	13,1	1,0
Jun	259,7	8,8	28,3	187,0	8,4	16,4	187,5	2,2	12,7	188,8	1,1	187,5	2,2	12,7	1,1
Jul	270,2	4,0	22,1	192,5	2,9	10,6	192,3	2,5	14,5	190,8	1,0	192,3	2,5	14,5	1,0
Ago	272,5	0,9	26,4	192,6	0,1	14,6	194,2	1,0	13,1	192,6	0,9	194,2	1,0	13,1	0,9
Sep*	269,8	-1,0	28,5	189,0	-1,9	16,6	195,8	0,8	13,3	194,2	0,8	195,8	0,8	13,3	0,8

Gráfico5. Cantidades, variación porcentual respecto a igual período del año anterior.



Síntesis metodológica

Los cálculos requeridos para los índices originales de este informe requieren deflataciones de precios a abril 2008. Para eso, se construyen índices de precios Laspeyres, con ponderadores y relativos de precios derivados del IPC dentro de cada Grupo de artículos. Un detalle con fórmulas aparece en www.indec.gov.ar / Comercio y servicios / Comercio/ Supermercados / Descripción de la Construcción de los Índices.

Cuadro 13 - Cálculo del IPI.

Se trata de una serie de valores del Índice de Precios Implícitos. El valor mensual surge como el cociente de la facturación a precios corrientes y la facturación deflactada con precios de abril de 2008.

Cuadro 15

- **Cálculo de la serie a Precios Corrientes.** La serie utiliza como base la facturación de abril de 2008.

- **Cálculo de la serie de IVF a precios constantes.** La serie se calcula con la facturación de cada mes a precios de abril de 2008 por la facturación promedio del mes base.

Características del ajuste estacional

Como es habitual anualmente, se revisaron las opciones para la modelización. Una nueva política de tratamiento de series prevé, en adelante, una posible revisión de características del ajuste cada 6 meses.

- Modelo ajustado: ARIMA log (2 1 2)(0 1 1)₁₂
- Ajuste de efecto por días de actividad (efecto trading days)
- Ajuste de efecto fin de semana largo del 1 de enero
- Ajuste de efecto pascuas con 8 días de impacto gradual
- Ajuste por largo de mes
- Ajuste de variación por outliers

Estimación de la Tendencia Ciclo

La tendencia ciclo se estima utilizando la metodología recomendada por la Dra. Estela Dagum. Esta consiste esencialmente en un suavizado especial de la serie desestacionalizada obtenida mediante un post procesamiento utilizando opciones específicas. Dichas opciones son:

- Extensión de la serie desestacionalizada modificada por valores extremos con el modelo Arima log (0 1 1)(0 0 1)₁₂.
- Henderson de 13 términos para estimar la tendencia usando límites más estrictos para la identificación y reemplazo de los valores extremos.

Para mayor información acerca del ajuste estacional y estimación de la Tendencia para este índice, se puede consultar la Síntesis Metodológica que está disponible en la Dirección de Difusión del INDEC.

Signos convencionales

- * Dato provisorio
- Dato igual a cero
- - Dato ínfimo, menos de la mitad del último dígito mostrado
- . Dato no registrado
- ... Dato no disponible a la fecha de presentación de los resultados
- /// Dato que no corresponde presentar debido a la naturaleza de las cosas o del cálculo
- s Dato confidencial por aplicación de las reglas del secreto estadístico
- e Dato estimado por extrapolación, proyección o imputación