



Buenos Aires, 29 de octubre de 2015

Encuesta de Supermercados

Septiembre de 2015

La Encuesta de Supermercados releva información de 67 empresas distribuidas en todo el territorio nacional.

Ventas a precios corrientes con estacionalidad

Las ventas a precios corrientes comprendidas en la encuesta sumaron \$18.120,3 millones, lo cual representa una suba de 24,2% respecto a igual período del año anterior.

La variación interanual de las ventas de los primeros nueve meses del año 2015 fue de 28,1%.

**Cuadro 1. Evolución de las ventas a precios corrientes.
Variaciones porcentuales**

Período	Ventas en miles de pesos	Variación porcentual		
		Mes anterior	Igual período del año anterior	Del acumulado desde enero hasta cada mes del año respecto a igual período del año anterior
2013	131.710.084	///	26,7	///
2014	180.837.017	///	37,3	///
2014 Sep	14.585,3	-6,9	35,1	37,3
2015 Ago	20.008,4	3,4	27,7	28,6
Sep*	18.120,3	-9,4	24,2	28,1

Ventas a precios constantes

Las ventas a precios constantes comprendidas en la encuesta sumaron 14.089,4 millones, lo cual representa una baja de 10,5% respecto al mes anterior.

Cuadro 2. Evolución de las ventas a precios constantes. Variaciones porcentuales

Período	Ventas en millones de pesos	Variación porcentual
		Mes anterior
2014 Sep	13.087,6	///
Oct	14.474,3	10,6
Nov	15.125,9	4,5
Dic	17.734,4	17,2
2015 Ene	14.685,2	-17,2
Feb	13.774,1	-6,2
Mar	14.843,0	7,8
Abr	14.306,1	-3,6
May	14.896,9	4,1
Jun	14.674,5	-1,5
Jul	15.452,3	5,3
Ago	15.744,7	1,9
Sep*	14.089,4	-10,5

Nota: los valores a precios constantes se calculan utilizando el Índice de Precios al Consumidor Nacional urbano. Dado que a partir de Octubre de 2014 cambió su base a octubre 2013-septiembre 2014, la serie de valores constantes presenta modificaciones, manteniendo como corresponde las variaciones de la serie anterior.

Serie de ventas a precios corrientes

Análisis de los resultados de agosto de 2015

La variación interanual de las ventas totales a precios corrientes registró un aumento de 27,7%. En este caso, las jurisdicciones donde se registraron las subas más importantes fueron: Otras provincias del Norte (41,6%), Salta (30,4%), Chubut (30,1%), Neuquén (29,8%) y Mendoza (28,8%).

Las ventas de los primeros ocho meses del año 2015 fueron 28,6% superiores a las correspondientes al mismo período del año 2014. Las jurisdicciones donde se reflejó un mayor incremento fueron: Otras provincias del Norte (37,5%), Neuquén (33,8%), Chubut (32,9%), Otras provincias del Sur (30,4%) y Ciudad Autónoma de Buenos Aires y Salta (29,6%).

Cuadro 3. Evolución de las ventas a precios corrientes, por jurisdicción. Variaciones porcentuales

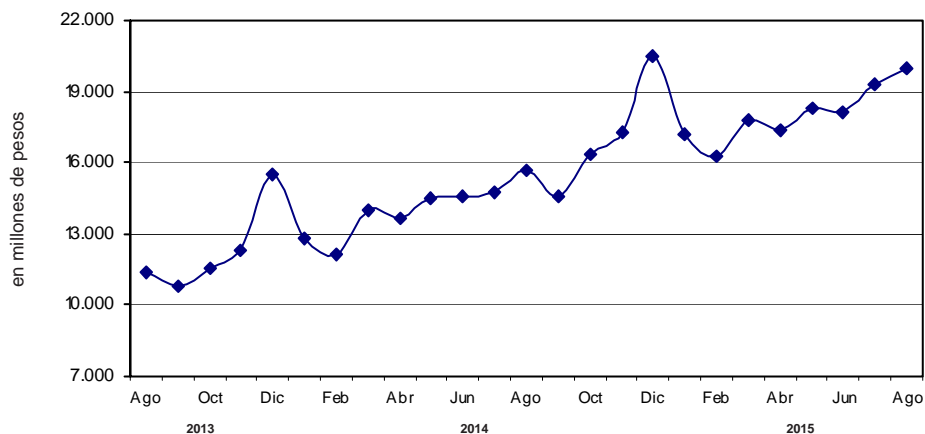
Jurisdicción	Ventas a precios corrientes			Variación porcentual		
	2014	2015		Mes anterior	Igual período del año anterior	Del acumulado desde enero hasta cada mes del año respecto a igual período del año anterior
	Agosto	Julio	Agosto			
miles de pesos						
Total	15.666.564	19.341.618	20.008.380	3,4	27,7	28,6
Ciudad Autónoma de Buenos Aires	2.685.221	3.331.726	3.399.298	2,0	26,6	29,6
24 partidos de la provincia de Buenos Aires	4.212.918	5.022.879	5.385.187	7,2	27,8	27,6
Resto de Buenos Aires	1.769.875	2.177.046	2.198.498	1,0	24,2	26,4
Córdoba	768.117	929.601	949.510	2,1	23,6	22,6
Chubut	541.340	683.819	704.433	3,0	30,1	32,9
Entre Ríos	304.404	367.303	369.337	0,6	21,3	26,8
Mendoza	865.764	1.036.223	1.114.717	7,6	28,8	28,3
Neuquén	558.829	719.947	725.304	0,7	29,8	33,8
Salta	303.163	382.905	395.375	3,3	30,4	29,6
Santa Fe	772.712	947.499	964.311	1,8	24,8	25,3
Tucumán	340.532	423.468	433.223	2,3	27,2	28,1
Otras provincias del Norte ⁽¹⁾	820.011	1.146.324	1.161.288	1,3	41,6	37,5
Otras provincias del Centro y del Oeste ⁽²⁾	467.429	580.042	597.628	3,0	27,9	27,3
Otras provincias del Sur ⁽³⁾	1.256.249	1.592.836	1.610.271	1,1	28,2	30,4

(1) Comprende las provincias de Corrientes, Chaco, Formosa, Jujuy, Misiones y Santiago del Estero.

(2) Comprende las provincias de Catamarca, La Rioja, San Juan y San Luis.

(3) Comprende las provincias de La Pampa, Río Negro, Santa Cruz y Tierra del Fuego, Antártida e Islas del Atlántico Sur.

Gráfico 1. Evolución mensual de las ventas totales a precios corrientes

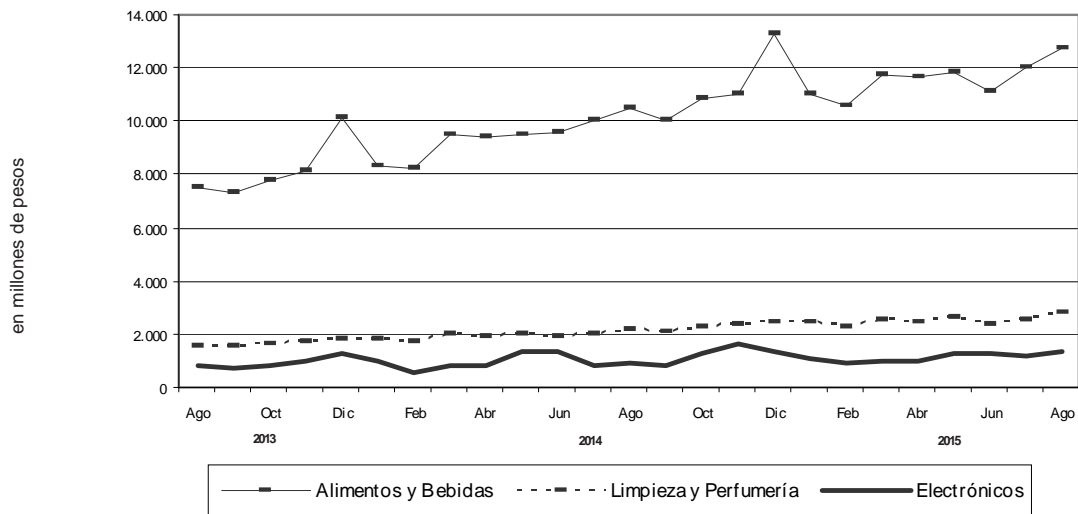


En la variación interanual de las ventas a precios corrientes por grupo de artículos, se observan los aumentos más significativos en: Otros (53,5%), Electrónicos y artículos para el hogar (46%), Indumentaria, calzado y textiles para el hogar (41,3%), Artículos de limpieza y perfumería (28,2%) y Verdulería y frutería (28,1%). Con respecto a la variación acumulada, los mayores aumentos surgen en: Otros (67,3%), Indumentaria, calzado y textiles para el hogar (37,9%), Bebidas (33,7%), Artículos de limpieza y perfumería (29,2%) y Lácteos (28,2%).

Cuadro 4. Evolución de las ventas a precios corrientes, por grupos de artículos. Variaciones porcentuales

Grupos de artículos	Ventas a precios corrientes			Variación porcentual		
	2014	2015		Mes anterior	Igual período del año anterior	Del acumulado desde enero hasta cada mes del año respecto a igual período del año anterior
	Agosto	Julio	Agosto			
miles de pesos						
Total	15.666.564	19.341.618	20.008.380	3,4	27,7	28,6
Alimentos y bebidas	10.496.135	12.002.394	12.735.493	6,1	21,3	23,5
Bebidas	1.609.041	1.940.817	2.012.808	3,7	25,1	33,7
Almacén	4.159.123	4.675.214	4.901.603	4,8	17,9	18,9
Panadería	562.292	630.222	664.344	5,4	18,1	18,4
Lácteos	1.883.746	2.164.118	2.342.555	8,2	24,4	28,2
Carnes	1.514.912	1.688.056	1.839.516	9,0	21,4	20,9
Verdulería y frutería	536.102	625.038	686.792	9,9	28,1	23,8
Alimentos preparados y rotisería	230.919	278.929	287.875	3,2	24,7	25,1
Artículos de limpieza y perfumería	2.161.059	2.501.041	2.771.430	10,8	28,2	29,2
Indumentaria, calzado y textiles para el hogar	404.706	631.684	571.686	-9,5	41,3	37,9
Electrónicos y artículos para el hogar	914.502	1.142.179	1.335.280	16,9	46,0	18,9
Otros	1.690.162	3.064.320	2.594.491	-15,3	53,5	67,3

Gráfico 2. Evolución mensual de las ventas a precios corrientes de los principales rubros



Las ventas a precios corrientes del mes de agosto de 2015 totalizaron \$20.008,4 millones. De ese total, \$16.266,4 millones (81,3%) corresponden a las grandes cadenas y \$3.742 millones (18,7%), a las medianas.

Las ventas de las cadenas grandes y medianas registraron en el mes de agosto de 2015, con respecto a agosto de 2014, incrementos de 28,2% y 25,8% respectivamente (cuadro 5).

Las ventas por metro cuadrado a precios corrientes del mes de agosto en las cadenas grandes y medianas totalizaron \$6.264 y \$6.805 respectivamente, registrándose en la variación interanual alzas de 25,3% en el caso de las grandes cadenas y de 24,5% en lo que respecta a las medianas (cuadro 6).

Cuadro 5. Ventas a precios corrientes, según tipo de cadena. Variaciones porcentuales

Tipo de cadena	Monto en miles de pesos			Variación porcentual		
	2014	2015		Mes anterior	Igual período del año anterior	Del acumulado desde enero hasta cada mes del año respecto a igual período del año anterior
	Agosto	Julio	Agosto			
Todas las cadenas	15.666.564	19.341.618	20.008.380	3,4	27,7	28,6
Cadenas grandes	12.691.236	15.704.025	16.266.374	3,6	28,2	28,2
Cadenas medianas	2.975.328	3.637.593	3.742.006	2,9	25,8	30,5

Cuadro 6. Ventas a precios corrientes por metro cuadrado en pesos, según tipo de cadena. Variaciones porcentuales

Tipo de cadena	Monto en pesos			Variación porcentual		
	2014	2015		Mes anterior	Igual período del año anterior	Del acumulado desde enero hasta cada mes del año respecto a igual período del año anterior
	Agosto	Julio	Agosto			
Todas las cadenas	5.081	6.170	6.358	3,0	25,1	25,9
Cadenas grandes	4.999	6.071	6.264	3,2	25,3	25,3
Cadenas medianas	5.464	6.641	6.805	2,5	24,5	28,8

Cuadro 7. Ventas a precios corrientes por grupos de artículos, según jurisdicción.

Período	Grupos de artículos										Indumentaria, Electrónicos calzado y artículos textiles para el hogar	Otros	
	Total	Bebidas	Almacén	Panadería	Lácteos	Carnes	Verdulería y frutería	Alimentos preparados y rotisería	Artículos de limpieza y perfumería	Indumentaria, calzado y textiles para el hogar			
Total													
2014 Agosto	15.666.564	1.609.041	4.159.123	562.292	1.883.746	1.514.912	536.102	230.919	2.161.059	404.706	914.502	1.690.162	
2015 Julio	19.341.618	1.940.817	4.675.214	630.222	2.164.118	1.668.056	625.038	278.929	2.501.041	631.684	1.142.179	3.064.320	
Agosto	20.008.380	2.012.808	4.901.603	664.344	2.342.555	1.839.516	686.792	287.875	2.771.430	571.686	1.335.280	2.594.491	
Ciudad Autónoma de Buenos Aires													
2014 Agosto	2.685.221	302.111	676.282	153.628	390.733	255.997	105.544	54.607	364.997	41.264	118.120	221.938	
2015 Julio	3.331.726	444.573	726.661	176.542	439.844	282.538	124.340	62.753	414.690	69.652	128.392	461.741	
Agosto	3.399.298	401.660	789.636	188.337	491.604	310.032	138.571	66.305	465.172	62.438	148.824	336.719	
24 partidos de la Provincia de Buenos Aires													
2014 Agosto	4.212.918	513.482	1.169.183	164.316	527.770	321.656	106.615	68.034	593.252	97.224	275.839	375.547	
2015 Julio	5.022.879	559.580	1.195.363	181.184	576.608	334.376	117.768	82.256	641.514	154.557	311.213	868.460	
Agosto	5.385.187	649.573	1.319.427	195.857	655.107	389.619	140.016	85.570	763.325	142.758	399.853	644.082	
Resto de Buenos Aires													
2014 Agosto	1.769.875	173.712	475.212	60.372	243.631	155.880	65.578	15.706	269.292	40.163	106.052	164.277	
2015 Julio	2.177.046	204.466	555.874	66.575	280.275	169.191	74.984	19.326	317.484	67.103	151.383	270.385	
Agosto	2.198.498	208.539	575.007	67.836	295.979	180.366	81.694	19.641	342.137	57.143	161.665	208.491	
Córdoba													
2014 Agosto	768.117	80.521	194.342	18.304	67.608	70.231	25.911	7.718	84.625	23.580	57.484	137.793	
2015 Julio	929.601	87.874	232.456	19.025	74.299	75.647	29.865	9.500	93.696	31.034	64.943	211.262	
Agosto	949.510	86.499	236.147	19.090	77.677	80.947	31.614	9.514	99.757	26.980	75.516	205.769	
Chubut													
2014 Agosto	541.340	44.771	139.156	15.157	72.296	61.091	31.064	8.063	70.014	19.037	30.555	50.136	
2015 Julio	683.819	56.913	154.390	17.043	86.195	71.385	36.212	8.299	85.212	28.939	41.066	98.165	
Agosto	704.433	57.856	164.449	17.719	92.087	77.023	38.624	8.337	94.181	25.263	43.313	85.581	
Entre Ríos													
2014 Agosto	304.404	28.040	79.282	8.493	35.142	17.518	7.991	3.095	50.684	9.169	23.454	41.536	
2015 Julio	367.303	29.683	86.682	9.466	39.994	17.407	8.365	3.589	55.191	14.496	25.940	76.490	
Agosto	369.337	32.306	86.870	9.674	41.809	20.467	9.192	3.723	60.395	12.568	36.672	55.661	
Mendoza													
2014 Agosto	865.764	74.348	319.526	18.691	56.069	117.447	13.710	8.746	119.882	30.813	37.116	69.416	
2015 Julio	1.036.223	90.239	363.537	19.995	61.495	126.809	14.721	10.518	137.209	39.533	50.584	121.583	
Agosto	1.114.717	91.783	369.094	23.923	67.503	138.282	16.467	12.062	148.126	50.178	63.690	133.609	

en miles de pesos

Cuadro 7. (conclusión)

Período	Grupos de artículos										Total	
	Bebidas	Almacén	Panadería	Lácteos	Carnes	Verdulería y frutería	Alimentos preparados y rotisería	Artículos de limpieza y perfumería	Indumentaria, calzado y textiles para el hogar	Electrónicos y artículos para el hogar		Otros
en miles de pesos												
Neuquén												
2014 Agosto	45.147	134.637	15.351	62.205	78.407	24.288	10.783	69.559	23.552	31.478	63.422	
2015 Julio	57.847	151.059	17.097	92.574	94.569	29.582	14.069	91.641	37.125	45.750	88.634	
Agosto	56.466	152.147	17.203	93.086	97.961	31.219	13.218	93.836	31.143	46.039	92.986	
Salta												
2014 Agosto	31.813	85.294	7.234	25.405	43.267	4.371	3.540	43.930	7.766	16.014	34.529	
2015 Julio	33.343	88.459	8.226	30.685	51.364	5.033	4.603	54.087	11.491	22.010	73.604	
Agosto	37.486	87.638	8.200	31.706	53.268	5.574	4.762	57.945	10.150	26.552	72.094	
Santa Fe												
2014 Agosto	57.608	213.650	31.653	83.479	63.865	27.932	12.952	108.533	25.464	45.930	101.646	
2015 Julio	64.006	256.439	36.865	93.720	72.877	33.449	14.470	123.229	42.283	53.392	156.769	
Agosto	66.206	255.690	37.841	97.357	77.534	35.859	14.733	131.896	36.254	62.046	148.895	
Tucumán												
2014 Agosto	30.761	80.988	8.788	31.987	40.005	5.996	4.290	45.789	8.960	20.183	62.785	
2015 Julio	35.399	93.163	9.382	36.175	45.392	6.860	5.399	52.620	12.938	27.172	98.968	
Agosto	34.969	92.137	9.440	38.039	47.171	7.653	5.608	55.950	11.688	31.369	99.199	
Otras provincias del Norte⁽¹⁾												
2014 Agosto	82.154	175.552	21.906	70.240	84.437	20.104	18.412	108.692	22.822	43.705	171.987	
2015 Julio	101.940	255.512	27.062	89.796	113.180	26.323	24.809	149.986	37.079	63.356	257.281	
Agosto	113.374	246.917	26.644	91.599	121.034	28.189	24.672	157.085	32.452	74.937	244.385	
Otras provincias del Centro y del Oeste⁽²⁾												
2014 Agosto	36.042	132.181	10.609	34.718	50.787	10.340	5.640	65.728	14.116	28.646	78.622	
2015 Julio	39.421	164.377	11.417	39.546	53.949	11.043	7.323	77.933	20.849	41.021	113.163	
Agosto	42.559	166.516	11.724	42.048	57.626	12.531	7.644	83.060	18.792	48.783	106.345	
Otras provincias del Sur⁽³⁾												
2014 Agosto	108.531	283.838	27.790	182.463	154.324	86.658	9.333	166.082	40.776	79.926	116.528	
2015 Julio	135.533	351.242	30.343	222.912	179.372	106.493	12.015	206.549	64.605	115.957	167.815	
Agosto	133.532	359.928	30.856	226.954	188.186	109.589	12.086	218.565	53.879	116.021	160.675	

(1) Comprende las provincias de Corrientes, Chaco, Formosa, Misiones y Santiago del Estero.

(2) Comprende las provincias de Catamarca, La Rioja, San Juan y San Luis.

(3) Comprende las provincias de La Pampa, Río Negro, Santa Cruz y Tierra del Fuego, Antártida e Islas del Atlántico Sur.

Cuadro 8. Ventas totales, ventas por boca, ventas por metro cuadrado y ventas por operación a precios corrientes, según jurisdicción

Período	Ventas totales en miles de pesos	Número de bocas	Ventas por boca en miles de pesos	Superficie del área de ventas en m ²	Ventas por m ² en pesos	Número de operaciones	Ventas por operación en pesos
Total							
2014 Agosto	15.666.564	2.131	7.352	3.083.521	5.081	68.812.521	227,7
2015 Julio	19.341.618	2.206	8.768	3.134.579	6.170	68.421.767	282,7
Agosto	20.008.380	2.217	9.025	3.146.733	6.358	68.683.361	291,3
Ciudad Autónoma de Buenos Aires							
2014 Agosto	2.685.221	671	4.002	453.613	5.920	15.601.428	172,1
2015 Julio	3.331.726	733	4.545	465.588	7.156	16.576.035	201,0
Agosto	3.399.298	742	4.581	467.502	7.271	17.242.283	197,1
24 partidos de la Provincia de Buenos Aires							
2014 Agosto	4.212.918	402	10.480	771.039	5.464	15.756.730	267,4
2015 Julio	5.022.879	402	12.495	777.248	6.462	15.424.794	325,6
Agosto	5.385.187	402	13.396	777.248	6.929	15.611.340	345,0
Resto de Buenos Aires							
2014 Agosto	1.769.875	284	6.232	399.287	4.433	7.606.737	232,7
2015 Julio	2.177.046	291	7.481	410.575	5.302	7.354.082	296,0
Agosto	2.198.498	291	7.555	410.575	5.355	7.221.942	304,4
Córdoba							
2014 Agosto	768.117	121	6.348	226.106	3.397	3.506.916	219,0
2015 Julio	929.601	121	7.683	226.769	4.099	3.305.942	281,2
Agosto	949.510	121	7.847	226.769	4.187	3.287.562	288,8
Chubut							
2014 Agosto	541.340	51	10.615	102.050	5.305	1.984.039	272,8
2015 Julio	683.819	53	12.902	104.217	6.561	1.914.976	357,1
Agosto	704.433	53	13.291	104.217	6.759	1.894.025	371,9
Entre Ríos							
2014 Agosto	304.404	36	8.456	51.730	5.884	1.448.640	210,1
2015 Julio	367.303	38	9.666	52.358	7.015	1.416.099	259,4
Agosto	369.337	38	9.719	52.358	7.054	1.306.793	282,6
Mendoza							
2014 Agosto	865.764	121	7.155	193.844	4.466	3.893.311	222,4
2015 Julio	1.036.223	121	8.564	194.251	5.334	3.623.415	286,0
Agosto	1.114.717	122	9.137	204.251	5.458	3.699.022	301,4
Neuquén							
2014 Agosto	558.829	56	9.979	96.423	5.796	1.619.545	345,1
2015 Julio	719.947	51	14.117	96.643	7.450	1.959.395	367,4
Agosto	725.304	51	14.222	96.643	7.505	1.911.864	379,4
Salta							
2014 Agosto	303.163	40	7.579	72.035	4.209	1.765.829	171,7
2015 Julio	382.905	41	9.339	72.169	5.306	1.471.450	260,2
Agosto	395.375	41	9.643	72.169	5.478	1.444.974	273,6
Santa Fe							
2014 Agosto	772.712	69	11.199	149.040	5.185	2.743.063	281,7
2015 Julio	947.499	68	13.934	148.880	6.364	2.552.357	371,2
Agosto	964.311	68	14.181	148.880	6.477	2.522.524	382,3
Tucumán							
2014 Agosto	340.532	28	12.162	86.181	3.951	1.485.940	229,2
2015 Julio	423.468	28	15.124	86.181	4.914	1.430.990	295,9
Agosto	433.223	28	15.472	86.181	5.027	1.386.393	312,5
Otras provincias del Norte⁽¹⁾							
2014 Agosto	820.011	84	9.762	237.561	3.452	4.548.761	180,3
2015 Julio	1.146.324	92	12.460	249.381	4.597	4.851.926	236,3
Agosto	1.161.288	93	12.487	249.621	4.652	4.696.937	247,2
Otras provincias del Centro y del Oeste⁽²⁾							
2014 Agosto	467.429	45	10.387	99.432	4.701	2.000.933	233,6
2015 Julio	580.042	45	12.890	100.148	5.792	1.907.396	304,1
Agosto	597.628	45	13.281	100.148	5.967	1.869.221	319,7
Otras provincias del Sur⁽³⁾							
2014 Agosto	1.256.249	123	10.213	145.180	8.653	4.850.649	259,0
2015 Julio	1.592.836	122	13.056	150.171	10.607	4.632.910	343,8
Agosto	1.610.271	122	13.199	150.171	10.723	4.588.481	350,9

(1) Comprende las provincias de Corrientes, Chaco, Formosa, Misiones y Santiago del Estero.

(2) Comprende las provincias de Catamarca, La Rioja, San Juan y San Luis.

(3) Comprende las provincias de La Pampa, Río Negro, Santa Cruz y Tierra del Fuego.

El personal ocupado total en el mes de agosto de 2015 ascendió a 98.942 personas (cuadro 9). Los salarios brutos promedio en el mes de agosto de 2015 fueron \$27.252 para Gerentes, supervisores y otro personal jerárquico y \$12.757 para Cajeros, administrativos, repositores y otros (cuadro 11).

Cuadro 9. Personal ocupado asalariado, por categoría. Todas las cadenas

	Cantidad de personal ocupado			Variación porcentual		
	2014	2015		Mes anterior	Igual período del año anterior	Del acumulado desde enero hasta cada mes del año respecto a igual período del año anterior
	Agosto	Julio	Agosto			
Total	98.279	98.765	98.942	0,2	0,7	0,3
Gerentes, supervisores y otro personal jerárquico	11.751	11.851	11.894	0,4	1,2	0,6
Cajeros, administrativos, repositores y otros	86.528	86.914	87.048	0,2	0,6	0,3

Cuadro 10. Sueldos y salarios brutos y contribuciones patronales, por categoría. Todas las cadenas

	Monto en miles de pesos			Variación porcentual		
	2014	2015		Mes anterior	Igual período del año anterior	Del acumulado desde enero hasta cada mes del año respecto a igual período del año anterior
	Agosto	Julio	Agosto			
Total						
Sueldos y salarios brutos	1.090.092	1.488.988	1.434.622	-3,7	31,6	31,1
Contribuciones patronales	277.689	379.329	358.654	-5,5	29,2	31,4
Gerentes, supervisores y otro personal jerárquico						
Sueldos y salarios brutos	241.463	321.001	324.139	1,0	34,2	37,3
Contribuciones patronales	61.016	80.604	81.034	0,5	32,8	37,3
Cajeros, administrativos, repositores y otros						
Sueldos y salarios brutos	848.629	1.167.987	1.110.483	-4,9	30,9	29,4
Contribuciones patronales	216.673	298.725	277.620	-7,1	28,1	29,8

Cuadro 11. Sueldos y salarios brutos promedio, por categoría. Todas las cadenas

	Monto en pesos			Variación porcentual		
	2014	2015		Mes anterior	Igual período del año anterior	Del acumulado desde enero hasta cada mes del año respecto a igual período del año anterior
	Agosto	Julio	Agosto			
Total	11.092	15.076	14.500	-3,8	30,7	30,6
Gerentes, supervisores y otro personal jerárquico	20.548	27.086	27.252	0,6	32,6	36,2
Cajeros, administrativos, repositores y otros	9.808	13.438	12.757	-5,1	30,1	29,0

La variación de precios implícitos de la Encuesta de Supermercados refleja las modificaciones de un conjunto acotado de precios de productos y no, del total de precios de la economía, por lo cual no puede tomarse como una medida de la inflación. Dado el marco metodológico propio de cada encuesta, resulta técnicamente inviable realizar una comparación con otros indicadores de evolución de precios elaborados por el INDEC.

Por citar un ejemplo, el Índice de Precios al Consumidor (IPC) toma en cuenta un número considerablemente mayor de bienes, además de una amplia gama de servicios, e incluye precios de venta no sólo en supermercados sino en diversos tipos de comercios más pequeños.

Los índices de precios de los supermercados se elaboran a partir de la información recolectada del operativo de Índice de Precios al Consumidor. En consecuencia, dado que a partir de octubre de 2014 está vigente el Índice de Precios al Consumidor Nacional urbano, base oct 2013-sep 2014=100, se presenta la serie tomando la nueva base.

Cuadro 12. Evolución del índice de precios implícitos de la encuesta de Supermercados base oct 2013-sep 2014=100

Período	
2014 Sep	111,0
Oct	112,5
Nov	113,9
Dic	114,9
2015 Ene	116,5
Feb	117,6
Mar	119,3
Abr	120,8
May	122,2
Jun	123,2
Jul	124,7
Ago	126,6
Sep*	128,1

Cuadro 13. Índice de ventas a precios corrientes y constantes de la encuesta de Supermercados base oct 2013-sep 2014=100

Período	Precios Corrientes		Precios Constantes	
	Variación			
	Mensual		Mensual	
2014				
Sep	105,4	///	94,9	///
Oct	118,1	12,1	104,9	10,6
Nov	124,9	5,8	109,7	4,5
Dic	147,7	18,3	128,6	17,2
2015				
Ene	124,1	-16,0	106,5	-17,2
Feb	117,5	-5,3	99,9	-6,2
Mar	128,3	9,3	107,6	7,8
Abr	125,3	-2,4	103,7	-3,6
May	131,9	5,3	108,0	4,1
Jun	131,0	-0,7	106,4	-1,5
Jul	139,7	6,6	112,0	5,3
Ago	144,5	3,4	114,1	1,9
Sep*	130,9	-9,4	102,1	-10,5

Síntesis metodológica

Los cálculos requeridos para los índices originales de este informe requieren deflactaciones. Para tal fin, se construyeron índices de precios Laspeyres, con ponderadores e índices del IPC dentro de cada grupo de artículos. Un detalle con fórmulas aparece en www.indec.gov.ar / Comercio y servicios / Comercio/ Supermercados / Descripción de la Construcción de los Índices.

Cuadro 12

- **Cálculo del índice de precios implícitos.** El valor mensual surge como cociente entre el índice de precios corrientes y el índice de precios constantes, ambos con base oct 2013-sep 2014=100.

Cuadro 13

- **Cálculo de la serie a precios corrientes.** La serie utiliza como base la facturación promedio del período oct 2013-sep 2014=100.

- **Cálculo de la serie a precios constantes.** La serie se calcula dividiendo la facturación de cada mes a precios promedio del período oct 2013-sep 2014=100 por la facturación del período base.

Acerca de la desestacionalización del Índice de Supermercados

Tal como se mencionó en la página 9, dado que hasta el mes de diciembre de 2013 los índices de supermercados eran contruidos a partir de ponderadores y deflatores provenientes del IPC-GBA base abril 2008=100 y que a partir del presente comunicado estas ponderaciones y deflatores surgen del IPCNu base oct 2013-sep 2014=100, aparece una inevitable discontinuidad en la serie que se deriva de la no comparabilidad entre los índices de precios mencionados, que impiden el empalme de la misma. Esto hace que las series de índices de Supermercados desestacionalizada se vea discontinuada, ya que son necesarios 5 años de datos mensuales para la desestacionalización de series económicas.

Signos convencionales

- * Dato provisorio
- Dato igual a cero
- Dato ínfimo, menos de la mitad del último dígito mostrado
- . Dato no registrado
- ... Dato no disponible a la fecha de presentación de los resultados
- /// Dato que no corresponde presentar debido a la naturaleza de las cosas o del cálculo
- s Dato confidencial por aplicación de las reglas del secreto estadístico
- e Dato estimado por extrapolación, proyección o imputación

Nota: los 24 partidos de la provincia de Buenos Aires comprenden: Almirante Brown, Avellaneda, Berazategui, Esteban Echeverría, Ezeiza, Florencio Varela, General San Martín, Hurlingham, Ituzaingó, José C. Paz, La Matanza, Lanús, Lomas de Zamora, Malvinas Argentinas, Merlo, Moreno, Morón, Quilmes, San Fernando, San Isidro, San Miguel, Tigre, Tres de Febrero y Vicente López.

Este relevamiento, de periodicidad mensual, es representativo de la actividad de una nómina de empresas de supermercados que cuentan por lo menos con alguna boca de expendio cuya superficie de ventas supera los 300m².

Los datos que aquí se presentan tienen carácter provisorio, dado que la información se recopila y actualiza permanentemente, pudiendo ser modificados de acuerdo con nueva información suministrada por las empresas.