



Buenos Aires, 27 de noviembre de 2013

## Encuesta de Supermercados Octubre de 2013

La Encuesta de Supermercados releva información de 69 empresas distribuidas en todo el territorio nacional.

### Ventas a precios corrientes con estacionalidad

Las ventas a precios corrientes comprendidas en la encuesta sumaron \$11.555,6 millones, lo cual representa una suba de 27,4% respecto al mismo mes del año anterior y un aumento de 7,1% respecto a septiembre de 2013.

La variación interanual de las ventas de los primeros diez meses del año 2013 fue de 25,1%.

### Ventas a precios constantes desestacionalizadas

La evolución interanual de las ventas del mes de octubre de 2013 registró una variación positiva de 18,4%.

Las ventas desestacionalizadas a precios constantes aumentaron 2,7% con respecto a septiembre de 2013.

La tendencia ciclo registró una variación positiva de 1,1% con relación al mes inmediatamente anterior.

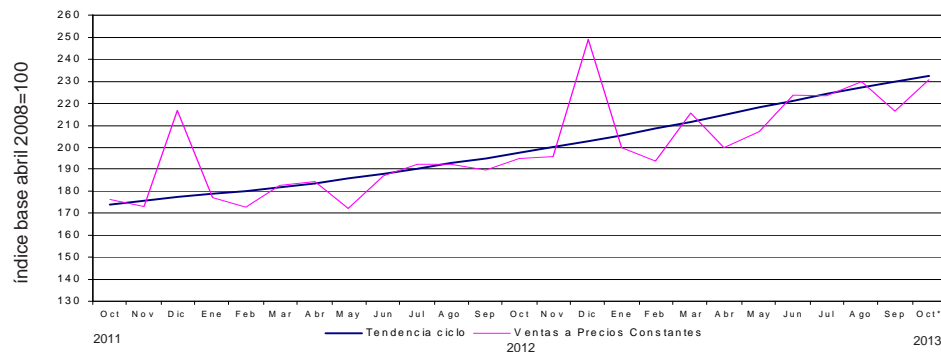
**Cuadro 1.** Evolución de las ventas a precios corrientes. Variaciones porcentuales

Período	Ventas en millones de pesos	Mes anterior	Variación porcentual	
			Igual período año anterior	Del acumulado desde enero hasta cada mes del año respecto a igual período año anterior
2011	82.332,1	///	27,7	///
2012	103.994,9	///	26,3	///
2012 Oct	9.073,0	3,2	22,3	26,4
2013 Sep	10.794,2	-5,2	22,8	24,8
2013 Oct*	11.555,6	7,1	27,4	25,1

**Cuadro 2.** Ventas a precios constantes. Series desestacionalizada y tendencia ciclo. Variaciones porcentuales

Período	Mes anterior		Igual período año anterior
	Desestacionalizada	Tendencia ciclo	Desestacionalizada
2012 Oct	1,5	1,3	15,7
2013 Sep	1,4	1,2	17,1
2013 Oct*	2,7	1,1	18,4

**Gráfico 1.** Evolución mensual de las series de ventas a precios constantes y tendencia ciclo



Los 24 partidos de la provincia de Buenos Aires comprenden: Almirante Brown, Avellaneda, Berazategui, Esteban Echeverría, Ezeiza, Florencio Varela, General San Martín, Hurlingham, Ituzaingó, José C. Paz, La Matanza, Lanús, Lomas de Zamora, Malvinas Argentinas, Merlo, Moreno, Morón, Quilmes, San Fernando, San Isidro, San Miguel, Tigre, Tres de Febrero y Vicente López.

Este relevamiento, de periodicidad mensual, es representativo de la actividad de una nómina de empresas de supermercados que cuentan por lo menos con alguna boca de expendio cuya superficie de ventas supera los 300 m<sup>2</sup>.

Los datos que aquí se presentan tienen carácter provisorio, dado que la información se recopila y actualiza permanentemente, pudiendo ser modificados de acuerdo con nueva información suministrada por las empresas.

## Serie de ventas a precios corrientes sin desestacionalizar

### Análisis de los resultados de septiembre de 2013

La variación interanual de las ventas totales a precios corrientes registró un aumento de 22,8%. En este caso, las jurisdicciones donde se registraron las subas más importantes fueron Otras provincias del Norte (37,2%), Salta (32,7%), 24 partidos de la provincia de Buenos Aires (32,2%), Tucumán (27,9%) y Otras provincias del Sur (27%).

Las ventas de los primeros nueve meses del año 2013 fueron 24,8% superiores a las correspondientes al mismo período del año 2012. Las jurisdicciones donde se reflejó un mayor incremento fueron Otras provincias del Norte (38,3%), Salta (32,9%), 24 partidos de la provincia de Buenos Aires (31,4%), Tucumán y Otras provincias del Sur (30,3%) y Otras provincias del Centro y del Oeste (28,4%)

**Cuadro 3.** Evolución de las ventas a precios corrientes, por jurisdicción. Variaciones porcentuales

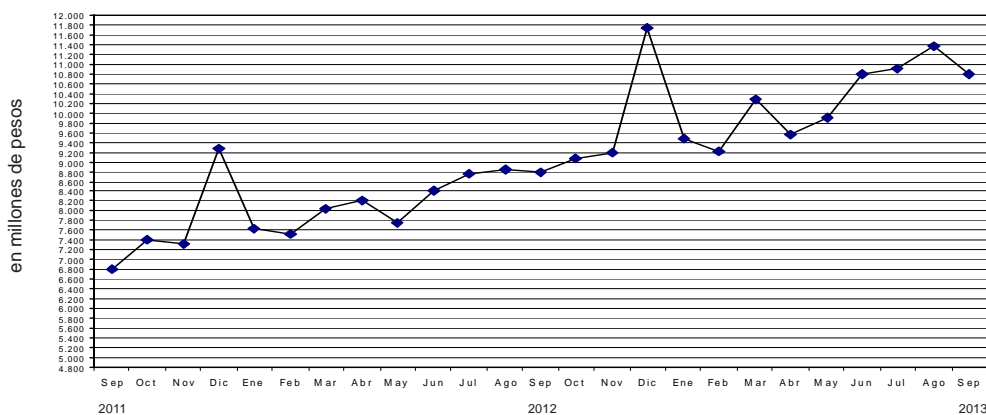
Jurisdicción	Ventas a precios corrientes			Variación porcentual		
	2012	2013		Mes anterior	Igual período año anterior	Del acumulado desde enero hasta cada mes del año respecto a igual período año anterior
	Septiembre	Agosto	Septiembre			
	miles de pesos					
<b>Total</b>	<b>8.789.482</b>	<b>11.380.649</b>	<b>10.794.230</b>	<b>-5,2</b>	<b>22,8</b>	<b>24,8</b>
Ciudad de Buenos Aires	1.507.471	1.940.681	1.849.222	-4,7	22,7	25,8
24 partidos de la provincia de Buenos Aires	2.170.103	3.057.876	2.869.948	-6,1	32,2	31,4
Resto de Buenos Aires	1.167.058	1.306.258	1.233.508	-5,6	5,7	12,8
Córdoba	511.756	592.395	559.615	-5,5	9,4	11,6
Chubut	293.719	380.682	358.237	-5,9	22,0	21,6
Entre Ríos	164.749	204.265	204.610	0,2	24,2	23,0
Mendoza	532.375	622.367	598.375	-3,9	12,4	16,7
Neuquén	287.923	376.474	353.668	-6,1	22,8	24,9
Salta	160.403	221.375	212.823	-3,9	32,7	32,9
Santa Fe	438.390	566.561	534.775	-5,6	22,0	23,1
Tucumán	198.527	264.300	253.993	-3,9	27,9	30,3
Otras provincias del Norte <sup>1</sup>	422.448	598.136	579.788	-3,1	37,2	38,3
Otras provincias del Centro y del Oeste <sup>2</sup>	265.299	349.888	335.777	-4,0	26,6	28,4
Otras provincias del Sur <sup>3</sup>	669.261	899.391	849.891	-5,5	27,0	30,3

<sup>1</sup> Comprende las provincias de Corrientes, Chaco, Formosa, Jujuy, Misiones y Santiago del Estero.

<sup>2</sup> Comprende las provincias de Catamarca, La Rioja, San Juan y San Luis.

<sup>3</sup> Comprende las provincias de La Pampa, Río Negro, Santa Cruz y Tierra del Fuego.

**Gráfico 2.** Evolución mensual de las ventas totales a precios corrientes



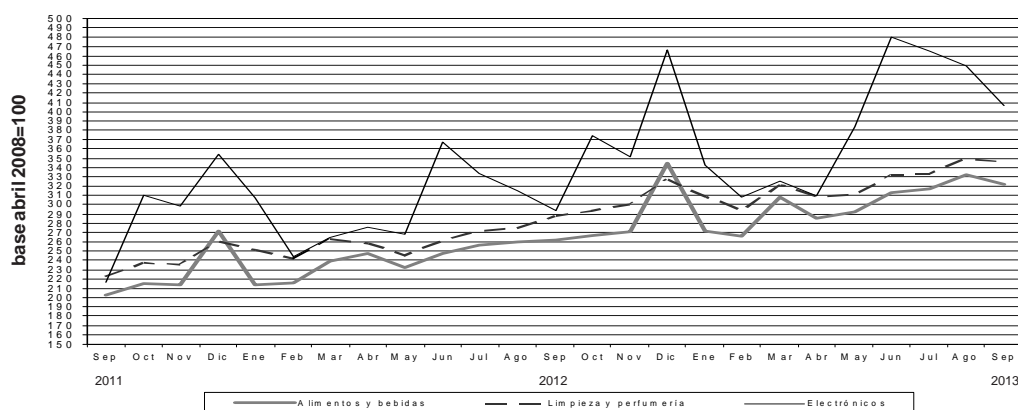
En la variación interanual de las ventas a precios corrientes por grupo de artículos, se observan los aumentos más significativos en Panadería (52,7%), Lácteos (40,6%), Electrónicos y artículos para el hogar (38,8%), Indumentaria, calzados y textiles para el hogar (26,4%) y Bebidas (21,3%).

Con respecto a la variación acumulada, los mayores aumentos surgen en Panadería (36,6%), Electrónicos y artículos para el hogar (29,9%), Lácteos (29,6%), Indumentaria, calzados y textiles para el hogar (29%) y Almacén (26,3%).

**Cuadro 4.** Evolución de las ventas a precios corrientes, por grupos de artículos. Variaciones porcentuales

Grupos de artículos	Ventas a precios corrientes			Variación porcentual		
	2012	2013		Mes anterior	Igual período año anterior	Del acumulado desde enero hasta cada mes del año respecto a igual período año anterior
	Septiembre	Agosto	Septiembre			
miles de pesos						
<b>Total</b>	<b>8.789.482</b>	<b>11.380.649</b>	<b>10.794.230</b>	<b>-5,2</b>	<b>22,8</b>	<b>24,8</b>
Alimentos y bebidas	5.953.383	7.536.486	7.310.430	-3,0	22,8	24,5
Bebidas	926.595	1.132.894	1.124.233	-0,8	21,3	25,0
Almacén	2.429.460	3.004.268	2.902.971	-3,4	19,5	26,3
Panadería	231.664	368.833	353.642	-4,1	52,7	36,6
Lácteos	938.420	1.352.252	1.319.456	-2,4	40,6	29,6
Carnes	949.229	1.107.508	1.037.543	-6,3	9,3	13,1
Verdulería y frutería	339.377	397.022	405.839	2,2	19,6	22,8
Alimentos preparados y rotisería	138.638	173.709	166.746	-4,0	20,3	20,3
Artículos de limpieza y perfumería	1.278.601	1.554.618	1.534.482	-1,3	20,0	23,3
Indumentaria, calzado y textiles para el hogar	219.046	301.144	276.836	-8,1	26,4	29,0
Electrónicos y artículos para el hogar	519.905	796.354	721.606	-9,4	38,8	29,9
Otros	818.547	1.192.047	950.876	-20,2	16,2	24,8

**Gráfico 3.** Evolución mensual de las ventas a precios corrientes por grupos de artículos



Las ventas a precios corrientes del mes de septiembre de 2013 totalizaron \$10.794,2 millones. De ese total, \$8.854,5 millones (82%) corresponden a las grandes cadenas y \$1.939,7 millones (18%), a las medianas. Las ventas de las cadenas grandes y medianas registraron en el mes de septiembre de 2013, con respecto a septiembre de 2012, incrementos de 21,8% y 27,9%, respectivamente (cuadro 5). Las ventas por metro cuadrado a precios corrientes del mes de septiembre en las cadenas grandes y medianas totalizaron \$3.581 y \$3.678, respectivamente, registrándose en la variación interanual alzas de 17,2% en el caso de las grandes cadenas y de 20,4% en lo que respecta a las medianas (cuadro 6). La variación interanual de las ventas por metro cuadrado a precios constantes del mes de septiembre refleja que las cadenas grandes y medianas registraron aumentos de 8,9% y 11,9%, respectivamente (cuadro 7).

**Cuadro 5.** Ventas a precios corrientes, según tipo de cadena. Variaciones porcentuales

Tipo de cadena	Monto en miles de pesos			Variación porcentual		
	2012	2013		Mes anterior	Igual período año anterior	Del acumulado desde enero hasta cada mes del año respecto a igual período año anterior
	Septiembre	Agosto	Septiembre			
<b>Todas las cadenas</b>	<b>8.789.482</b>	<b>11.380.649</b>	<b>10.794.230</b>	<b>-5,2</b>	<b>22,8</b>	<b>24,8</b>
Cadenas grandes	7.272.615	9.402.099	8.854.510	-5,8	21,8	23,5
Cadenas medianas	1.516.867	1.978.550	1.939.720	-2,0	27,9	31,4

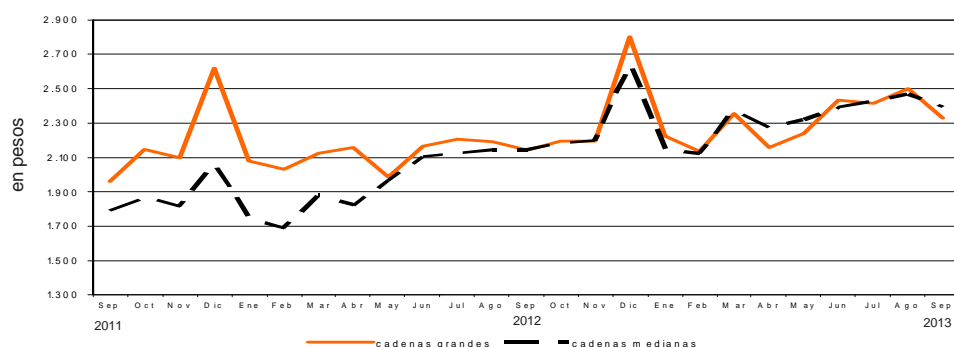
**Cuadro 6.** Ventas a precios corrientes por metro cuadrado en pesos, según tipo de cadena. Variaciones porcentuales

Tipo de cadena	Monto en pesos			Variación porcentual		
	2012	2013		Mes anterior	Igual período año anterior	Del acumulado desde enero hasta cada mes del año respecto a igual período año anterior
	Septiembre	Agosto	Septiembre			
<b>Todas las cadenas</b>	<b>3.056</b>	<b>3.795</b>	<b>3.598</b>	<b>-5,2</b>	<b>17,7</b>	<b>19,4</b>
Cadenas grandes	3.056	3.804	3.581	-5,9	17,2	17,6
Cadenas medianas	3.054	3.753	3.678	-2,0	20,4	28,0

**Cuadro 7.** Ventas a precios constantes por metro cuadrado en pesos, según tipo de cadena. Variaciones porcentuales

Tipo de cadenas	Monto en pesos			Variación porcentual		
	2012	2013		Mes anterior	Igual período año anterior	Del acumulado desde enero hasta cada mes del año respecto a igual período año anterior
	Septiembre	Agosto	Septiembre			
<b>Todas las cadenas</b>	<b>2.140</b>	<b>2.490</b>	<b>2.341</b>	<b>-6,0</b>	<b>9,4</b>	<b>10,6</b>
Cadenas grandes	2.140	2.496	2.330	-6,7	8,9	9,0
Cadenas medianas	2.139	2.463	2.393	-2,8	11,9	18,8

**Gráfico 4.** Evolución mensual de las ventas a precios constantes por metro cuadrado, según tipo de cadena



**Cuadro 8. Ventas a precios corrientes por grupos de artículos, según jurisdicción.**

Período	Grupos de artículos										Total
	Almacén	Panadería	Lácteos	Carnes	Verdulería y frutería	Alimentos preparados y rotisería	Artículos de limpieza y perfumería	Indumentaria, calzado y textiles para el hogar	Electrónicos y artículos para el hogar	Otros	
<b>Total</b>	en miles de pesos										
2012 Septiembre	2.429.460	231.664	938.420	949.229	339.377	138.638	1.278.601	219.046	519.905	818.547	
2013 Agosto	3.004.268	368.833	1.352.252	1.107.508	397.022	173.709	1.554.618	301.144	796.354	1.192.047	
Septiembre	2.902.971	353.642	1.319.456	1.037.543	405.839	166.746	1.534.482	276.836	721.606	950.876	
<b>Ciudad de Buenos Aires</b>											
2012 Septiembre	398.995	55.671	184.039	158.431	69.098	32.122	213.993	23.307	73.039	123.024	
2013 Agosto	492.527	86.098	276.599	184.959	81.417	40.243	258.788	29.291	105.442	164.418	
Septiembre	478.365	84.721	275.152	173.995	81.923	38.470	250.924	21.941	93.995	133.069	
<b>24 partidos de la Provincia de Buenos Aires</b>											
2012 Septiembre	635.662	54.599	233.032	192.763	62.207	36.366	328.876	47.651	146.541	179.281	
2013 Agosto	837.563	100.014	377.635	239.758	81.399	49.149	420.744	73.951	242.649	287.515	
Septiembre	807.343	95.417	369.704	219.461	81.559	46.733	406.948	69.000	221.412	208.613	
<b>Resto de Buenos Aires</b>											
2012 Septiembre	300.129	33.109	141.182	118.527	50.058	13.151	181.925	27.767	69.901	106.705	
2013 Agosto	338.334	42.384	180.524	117.672	49.194	11.753	193.770	31.878	90.452	122.940	
Septiembre	327.416	40.789	173.550	107.240	48.862	11.265	191.340	28.895	79.428	101.470	
<b>Córdoba</b>											
2012 Septiembre	131.960	10.725	45.748	54.123	19.849	5.077	69.194	14.860	42.957	59.876	
2013 Agosto	147.971	14.974	54.287	57.167	21.662	5.930	71.693	19.190	58.713	80.915	
Septiembre	141.713	14.117	52.663	52.846	22.653	5.771	71.334	17.392	55.239	67.043	
<b>Chubut</b>											
2012 Septiembre	74.829	6.767	35.196	36.030	17.129	4.785	42.395	9.721	10.190	28.074	
2013 Agosto	91.140	10.522	49.731	43.689	20.397	5.890	50.063	13.352	18.335	45.797	
Septiembre	87.238	9.984	46.785	42.618	20.807	5.461	49.350	12.632	15.882	37.155	
<b>Entre Ríos</b>											
2012 Septiembre	43.748	3.032	17.463	8.966	5.162	1.696	28.262	4.729	12.211	22.355	
2013 Agosto	51.414	5.542	23.092	10.938	5.371	2.210	31.793	6.667	20.151	29.887	
Septiembre	51.765	5.275	23.853	10.661	5.634	2.159	33.462	6.503	20.294	26.483	
<b>Mendoza</b>											
2012 Septiembre	217.658	10.876	32.671	75.853	10.927	6.157	64.955	15.098	20.722	34.364	
2013 Agosto	222.601	15.881	44.191	83.458	11.046	6.894	81.098	22.203	33.930	54.158	
Septiembre	215.475	15.791	44.009	78.205	11.761	6.759	88.171	21.102	29.695	36.211	

Cuadro 8. (conclusión)

Período	Grupos de artículos										Otros	
	Total	Bebidas	Almacén	Panadería	Lácteos	Carnes	Verdulería y frutería	Alimentos preparados y rotisería	Artículos de limpieza y perfumería	Indumentaria, calzado y textiles para el hogar		Electrónicos y artículos para el hogar
en miles de pesos												
<b>Neuquén</b>												
2012 Septiembre	287.923	26.800	74.088	6.559	29.927	44.308	13.620	5.828	38.257	9.377	12.990	26.169
2013 Agosto	376.474	31.745	98.271	9.590	40.535	52.702	15.885	7.322	47.024	13.017	21.487	38.896
Septiembre	353.668	30.350	94.530	8.976	38.050	49.661	16.627	6.942	46.053	12.488	18.128	31.863
<b>Salta</b>												
2012 Septiembre	160.403	16.123	43.481	3.624	12.897	25.187	2.666	2.290	26.213	4.293	9.798	13.831
2013 Agosto	221.375	21.193	64.104	6.322	19.510	30.519	3.713	2.865	33.240	5.582	13.961	20.366
Septiembre	212.823	22.286	62.583	5.896	19.778	28.878	3.956	2.835	33.762	5.129	12.342	15.378
<b>Santa Fe</b>												
2012 Septiembre	438.390	36.543	123.018	13.472	43.367	38.375	17.077	7.678	66.231	14.713	31.490	46.426
2013 Agosto	566.561	43.699	157.911	19.926	60.657	46.214	20.415	9.952	77.569	19.825	45.719	64.674
Septiembre	534.775	43.289	152.401	18.283	58.193	43.318	20.770	9.400	75.785	18.265	43.647	51.424
<b>Tucumán</b>												
2012 Septiembre	198.527	19.097	45.134	4.782	19.256	26.459	3.843	2.644	33.219	5.282	13.951	24.860
2013 Agosto	264.300	23.777	58.629	7.501	26.441	29.736	4.843	3.536	37.997	7.023	20.722	44.095
Septiembre	253.993	25.655	55.123	7.180	26.075	27.752	5.263	3.454	38.249	6.897	21.552	36.793
<b>Otras provincias del Norte<sup>1</sup></b>												
2012 Septiembre	422.448	43.270	102.568	9.267	38.352	50.012	11.198	9.914	52.754	13.397	28.923	62.793
2013 Agosto	598.136	58.123	134.280	18.599	53.672	62.318	15.943	15.558	82.251	18.477	41.410	97.505
Septiembre	579.788	58.295	129.345	17.425	53.317	59.467	16.783	15.507	82.648	17.857	39.237	89.907
<b>Otras provincias del Centro y del Oeste<sup>2</sup></b>												
2012 Septiembre	265.299	20.696	76.528	5.423	19.019	31.367	7.143	4.025	39.244	7.672	16.540	37.642
2013 Agosto	349.888	25.622	92.673	8.933	27.654	37.322	8.210	4.672	50.760	10.502	26.052	57.488
Septiembre	335.777	27.179	90.049	8.662	27.544	35.911	8.934	4.569	50.667	10.083	23.775	48.384
<b>Otras provincias del Sur<sup>3</sup></b>												
2012 Septiembre	669.261	64.376	161.662	13.758	86.271	88.828	49.400	6.905	93.083	21.179	30.652	53.147
2013 Agosto	899.391	77.214	216.850	22.547	117.724	111.056	57.527	7.735	117.828	30.186	57.331	83.393
Septiembre	849.891	74.615	209.625	21.126	110.783	107.530	60.307	7.401	115.789	28.652	46.980	67.083

<sup>1</sup> Comprende las provincias de Corrientes, Chaco, Formosa, Jujuy, Misiones y Santiago del Estero.

<sup>2</sup> Comprende las provincias de Catamarca, La Rioja, San Juan y San Luis.

<sup>3</sup> Comprende las provincias de La Pampa, Río Negro, Santa Cruz y Tierra del Fuego.

**Cuadro 9.** Ventas totales, ventas por boca, ventas por metro cuadrado y ventas por operación a precios corrientes, según jurisdicción

Período	Ventas totales en miles de pesos	Número de bocas	Ventas por boca en miles de pesos	Superficie del área de ventas en m <sup>2</sup>	Ventas por m <sup>2</sup> en pesos	Número de operaciones	Ventas por operación en pesos
<b>Total</b>							
2012 Septiembre	8.789.482	1.828	4.808	2.876.147	3.056	61.259.477	143,5
2013 Agosto	11.380.649	1.993	5.710	2.998.878	3.795	67.077.561	169,7
Septiembre	10.794.230	2.003	5.389	3.000.097	3.598	63.147.100	170,9
<b>Ciudad de Buenos Aires</b>							
2012 Septiembre	1.507.471	474	3.180	415.191	3.631	12.740.785	118,3
2013 Agosto	1.940.681	570	3.405	435.171	4.460	14.570.381	133,2
Septiembre	1.849.222	579	3.194	436.512	4.236	13.825.157	133,8
<b>24 partidos de la Provincia de Buenos Aires</b>							
2012 Septiembre	2.170.103	396	5.480	758.439	2.861	13.314.541	163,0
2013 Agosto	3.057.876	400	7.645	762.551	4.010	15.313.165	199,7
Septiembre	2.869.948	399	7.193	762.101	3.766	14.131.494	203,1
<b>Resto de Buenos Aires</b>							
2012 Septiembre	1.167.058	277	4.213	382.870	3.048	7.951.821	146,8
2013 Agosto	1.306.258	280	4.665	397.569	3.286	7.715.729	169,3
Septiembre	1.233.508	280	4.405	397.569	3.103	7.181.007	171,8
<b>Córdoba</b>							
2012 Septiembre	511.756	100	5.118	219.447	2.332	3.686.362	138,8
2013 Agosto	592.395	108	5.485	225.105	2.632	3.606.346	164,3
Septiembre	559.615	110	5.087	225.433	2.482	3.375.691	165,8
<b>Chubut</b>							
2012 Septiembre	293.719	45	6.527	66.834	4.395	1.871.552	156,9
2013 Agosto	380.682	47	8.100	74.145	5.134	1.963.482	193,9
Septiembre	358.237	47	7.622	74.145	4.832	1.846.758	194,0
<b>Entre Ríos</b>							
2012 Septiembre	164.749	35	4.707	50.805	3.243	1.323.139	124,5
2013 Agosto	204.265	36	5.674	51.730	3.949	1.310.656	155,8
Septiembre	204.610	36	5.684	51.730	3.955	1.312.059	155,9
<b>Mendoza</b>							
2012 Septiembre	532.375	119	4.474	189.373	2.811	3.857.088	138,0
2013 Agosto	622.367	121	5.144	193.844	3.211	3.701.090	168,2
Septiembre	598.375	121	4.945	193.844	3.087	3.549.562	168,6
<b>Neuquén</b>							
2012 Septiembre	287.923	51	5.646	83.205	3.460	1.788.070	161,0
2013 Agosto	376.474	52	7.240	84.828	4.438	1.882.856	199,9
Septiembre	353.668	52	6.801	84.828	4.169	1.776.232	199,1
<b>Salta</b>							
2012 Septiembre	160.403	22	7.291	60.732	2.641	1.062.349	151,0
2013 Agosto	221.375	37	5.983	69.009	3.208	1.415.025	156,4
Septiembre	212.823	37	5.752	69.009	3.084	1.332.654	159,7
<b>Santa Fe</b>							
2012 Septiembre	438.390	69	6.353	148.564	2.951	2.643.362	165,8
2013 Agosto	566.561	69	8.211	149.040	3.801	2.762.340	205,1
Septiembre	534.775	69	7.750	149.040	3.588	2.586.981	206,7
<b>Tucumán</b>							
2012 Septiembre	198.527	23	8.632	72.269	2.747	1.447.668	137,1
2013 Agosto	264.300	27	9.789	84.657	3.122	1.573.408	168,0
Septiembre	253.993	27	9.407	84.657	3.000	1.460.417	173,9
<b>Otras provincias del Norte<sup>1</sup></b>							
2012 Septiembre	422.448	65	6.499	208.676	2.024	3.394.803	124,4
2013 Agosto	598.136	83	7.206	233.841	2.558	4.481.283	133,5
Septiembre	579.788	83	6.985	233.841	2.479	4.312.071	134,5
<b>Otras provincias del Centro y del Oeste<sup>2</sup></b>							
2012 Septiembre	265.299	43	6.170	93.548	2.836	1.801.611	147,3
2013 Agosto	349.888	45	7.775	99.432	3.519	2.027.956	172,5
Septiembre	335.777	45	7.462	99.432	3.377	1.912.311	175,6
<b>Otras provincias del Sur<sup>3</sup></b>							
2012 Septiembre	669.261	109	6.140	126.194	5.303	4.376.326	152,9
2013 Agosto	899.391	118	7.622	137.956	6.519	4.753.844	189,2
Septiembre	849.891	118	7.202	137.956	6.161	4.544.706	187,0

<sup>1</sup> Comprende las provincias de Corrientes, Chaco, Formosa, Jujuy, Misiones y Santiago del Estero.

<sup>2</sup> Comprende las provincias de Catamarca, La Rioja, San Juan y San Luis.

<sup>3</sup> Comprende las provincias de La Pampa, Río Negro, Santa Cruz y Tierra del Fuego.

El personal ocupado total en el mes de septiembre de 2013 ascendió a 99.240 personas (cuadro 10).

Los salarios brutos promedio en el mes de septiembre de 2013 fueron \$14.587 para Gerentes, supervisores y otro personal jerárquico y \$7.079 para Cajeros, administrativos, repositores y otros (cuadro 12).

**Cuadro 10.** Personal ocupado asalariado, por categoría. Todas las cadenas

	Cantidad de personal ocupado			Variación porcentual		
	2012	2013		Mes anterior	Igual período año anterior	Del acumulado desde enero hasta cada mes del año respecto a igual período año anterior
	Septiembre	Agosto	Septiembre			
<b>Total</b>	<b>98.342</b>	<b>99.603</b>	<b>99.240</b>	<b>-0,4</b>	<b>0,9</b>	<b>2,6</b>
Gerentes, supervisores y otro personal jerárquico	11.616	11.836	11.776	-0,5	1,4	3,5
Cajeros, administrativos, repositores y otros	86.726	87.767	87.464	-0,3	0,9	2,5

**Cuadro 11.** Sueldos y salarios brutos y contribuciones patronales, por categoría. Todas las cadenas

	Monto en miles de pesos			Variación porcentual		
	2012	2013		Mes anterior	Igual período año anterior	Del acumulado desde enero hasta cada mes del año respecto a igual período año anterior
	Septiembre	Agosto	Septiembre			
<b>Total</b>						
Sueldos y salarios brutos	633.561	783.242	790.945	1,0	24,8	28,9
Contribuciones patronales	158.395	195.802	197.733	1,0	24,8	28,9
<b>Gerentes, supervisores y otro personal jerárquico</b>						
Sueldos y salarios brutos	136.860	168.529	171.777	1,9	25,5	26,7
Contribuciones patronales	34.220	42.131	42.944	1,9	25,5	26,8
<b>Cajeros, administrativos, repositores y otros</b>						
Sueldos y salarios brutos	496.701	614.713	619.168	0,7	24,7	29,5
Contribuciones patronales	124.175	153.671	154.789	0,7	24,7	29,4

**Cuadro 12.** Sueldos y salarios brutos promedio, por categoría. Todas las cadenas

	Monto en pesos			Variación porcentual		
	2012	2013		Mes anterior	Igual período año anterior	Del acumulado desde enero hasta cada mes del año respecto a igual período año anterior
	Septiembre	Agosto	Septiembre			
<b>Total</b>	<b>6.442</b>	<b>7.864</b>	<b>7.970</b>	<b>1,3</b>	<b>23,7</b>	<b>25,5</b>
Gerentes, supervisores y otro personal jerárquico	11.782	14.239	14.587	2,4	23,8	22,3
Cajeros, administrativos, repositores y otros	5.727	7.004	7.079	1,1	23,6	26,2



La variación de precios implícitos de la Encuesta de Supermercados refleja las modificaciones de un conjunto acotado de precios de productos y no, obviamente, del total de precios de la economía, por lo cual no puede tomarse como una medida de la inflación. Dado el marco metodológico propio de cada encuesta, resulta técnicamente inviable realizar una comparación con otros indicadores de evolución de precios elaborados por el INDEC.

Por citar un ejemplo, el Índice de Precios al Consumidor (IPC) toma en cuenta un número considerablemente mayor de bienes, además de una amplia gama de servicios, a la vez que incluye precios de venta no sólo en supermercados sino en diversos tipos de comercios más pequeños.

**Cuadro 13.** Evolución de los Índices de Precios Implícitos (IPI) de la Encuesta de Supermercados.  
Índice base abril 2008=100

Período	2010	2011	2012	2013
	<b>116,2</b>	<b>126,8</b>	<b>139,6</b>	
Enero	110,5	121,1	132,8	146,2
Febrero	112,4	122,5	134,5	146,7
Marzo	113,8	123,6	135,6	147,2
Abril	114,8	125,0	137,1	147,3
Mayo	115,0	125,4	138,4	147,4
Junio	115,8	126,1	138,9	148,8
Julio	116,8	127,2	140,3	150,6
Agosto	117,5	128,3	141,5	152,4
Septiembre	118,3	129,5	142,8	153,7
Octubre	119,2	129,8	143,5	154,4
Noviembre	120,3	130,6	144,7	
Diciembre	120,5	131,9	145,4	

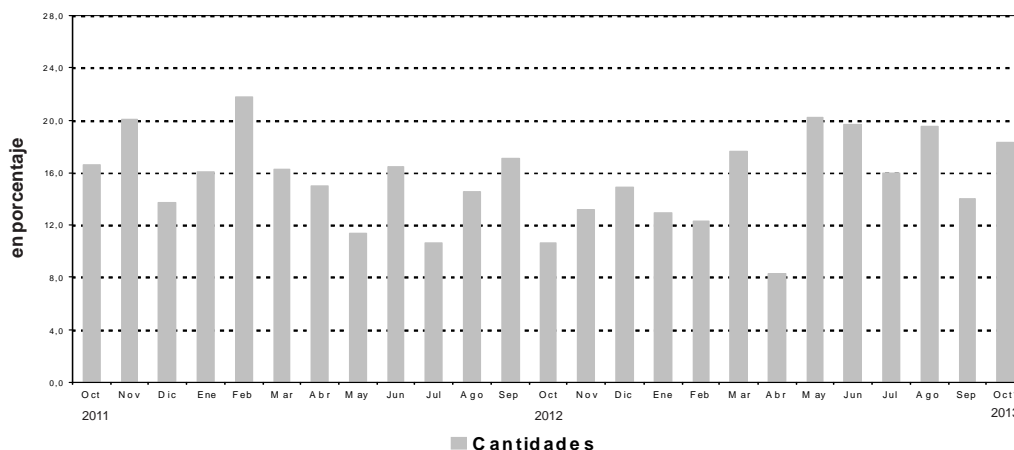
**Cuadro 14.** Variación interanual de los IPI de la Encuesta de Supermercados.  
Índice base abril 2008=100

Período	2010	2011	2012	2013
	<b>10,5</b>	<b>9,0</b>	<b>10,2</b>	
Enero	7,4	9,6	9,7	10,1
Febrero	9,3	9,0	9,8	9,1
Marzo	10,3	8,6	9,7	8,6
Abril	10,9	8,9	9,7	7,4
Mayo	10,7	9,0	10,4	6,5
Junio	11,2	8,9	10,2	7,1
Julio	11,6	8,9	10,3	7,3
Agosto	11,2	9,2	10,3	7,7
Septiembre	11,1	9,5	10,3	7,6
Octubre	11,2	8,9	10,6	7,6
Noviembre	11,0	8,6	10,8	
Diciembre	10,2	9,5	10,2	

**Cuadro 15.** Series a precios corrientes, a precios constantes, desestacionalizada a precios constantes, tendencia y sus variaciones. Índices base abril 2008=100

Periodo	Precios corrientes				Precios constantes				Desestacionalizada a Precios constantes				Tendencia ciclo		
	Serie	Variaciones porcentuales		Serie	Variaciones porcentuales		Serie	Variaciones porcentuales		Serie	Variaciones porcentuales		Serie	Variaciones porcentuales	
		mensual	interanual		mensual	interanual		mensual	interanual		mensual	interanual		mensual	interanual
<b>2010</b>	Ene	143,9	-15,7	21,7	130,2	-16,6	13,2	132,8	4,3	13,6	131,2	1,8	1,8	1,8	
	Feb	138,1	-4,0	23,9	122,9	-5,6	13,3	133,8	0,7	13,2	133,6	1,8	1,8	1,8	
	Mar	152,5	10,4	24,1	133,9	9,0	12,6	136,0	1,6	14,3	135,8	1,7	1,7	1,7	
	Abr	152,2	-0,2	24,4	132,6	-1,0	12,1	136,3	0,2	11,8	137,9	1,5	1,5	1,5	
	May	160,7	5,6	29,6	139,8	5,4	17,1	141,6	3,8	17,9	139,7	1,3	1,3	1,3	
	Jun	159,4	-0,8	32,4	137,6	-1,6	18,9	143,6	1,4	18,3	141,4	1,2	1,2	1,2	
	Jul	169,8	6,6	29,6	145,5	5,7	16,2	142,4	-0,8	13,0	142,9	1,1	1,1	1,1	
	Ago	167,0	-1,7	27,5	142,1	-2,3	14,7	144,3	1,3	18,3	144,5	1,1	1,1	1,1	
	Sep	160,9	-3,7	32,0	136,0	-4,3	18,9	145,6	0,9	18,4	146,1	1,1	1,1	1,1	
	Oct	180,0	11,9	32,0	151,1	11,1	18,8	146,5	0,6	17,3	147,9	1,2	1,2	1,2	
	Nov	173,4	-3,7	30,0	144,2	-4,6	17,2	149,8	2,3	19,3	149,8	1,3	1,3	1,3	
	Dic	229,5	32,3	34,5	190,5	32,1	22,0	153,6	2,6	20,7	151,8	1,4	1,4	1,4	
<b>2011</b>	Ene	184,7	-19,5	28,3	152,5	-19,9	17,1	152,9	-0,5	15,1	154,0	1,4	1,4	1,4	
	Feb	173,6	-6,0	25,7	141,7	-7,1	15,3	153,9	0,7	15,0	156,3	1,5	1,5	1,5	
	Mar	194,6	12,1	27,6	157,4	11,1	17,6	161,1	4,7	18,5	158,6	1,5	1,5	1,5	
	Abr	200,4	3,0	31,7	160,3	1,8	20,9	160,6	-0,3	17,8	161,0	1,5	1,5	1,5	
	May	194,3	-3,0	20,9	154,9	-3,4	10,8	162,5	1,2	14,8	163,4	1,5	1,5	1,5	
	Jun	202,4	4,2	27,0	160,6	3,7	16,7	166,2	2,2	15,7	165,8	1,5	1,5	1,5	
	Jul	221,3	9,3	30,3	174,0	8,3	19,6	167,4	0,7	17,6	168,1	1,4	1,4	1,4	
	Ago	215,6	-2,6	29,1	168,1	-3,4	18,3	172,0	2,7	19,2	170,3	1,3	1,3	1,3	
	Sep	209,9	-2,6	30,5	162,1	-3,6	19,2	173,0	0,6	18,9	172,3	1,2	1,2	1,2	
	Oct	228,6	8,9	27,0	176,2	8,7	16,6	172,0	-0,6	17,4	174,2	1,1	1,1	1,1	
	Nov	226,1	-1,1	30,3	173,1	-1,8	20,0	179,2	4,2	19,7	175,8	1,0	1,0	1,0	
	Dic	285,9	26,5	24,6	216,7	25,2	13,8	174,1	-2,9	13,3	177,3	0,9	0,9	0,9	
<b>2012</b>	Ene	235,2	-17,8	27,3	177,0	-18,3	16,1	179,8	3,3	17,6	178,8	0,8	0,8	0,8	
	Feb	232,1	-1,3	33,7	172,6	-2,5	21,8	181,4	0,9	17,9	180,3	0,8	0,8	0,8	
	Mar	248,1	6,9	27,5	183,0	6,0	16,3	181,0	-0,2	12,3	182,0	0,9	0,9	0,9	
	Abr	252,8	1,9	26,1	184,4	0,8	15,0	188,9	4,4	17,6	183,8	1,0	1,0	1,0	
	May	238,6	-5,6	22,8	172,5	-6,5	11,4	183,8	-2,7	13,1	185,8	1,1	1,1	1,1	
	Jun	259,7	8,8	28,3	187,0	8,4	16,4	186,8	1,6	12,4	188,0	1,2	1,2	1,2	
	Jul	270,2	4,0	22,1	192,5	2,9	10,6	192,3	2,9	14,9	190,3	1,2	1,2	1,2	
	Ago	272,5	0,9	26,4	192,6	0,1	14,6	194,4	1,1	13,0	192,7	1,2	1,2	1,2	
	Sep	270,9	-0,6	29,1	189,8	-1,5	17,1	195,9	0,7	13,2	195,1	1,2	1,2	1,2	
	Oct	279,6	3,2	22,3	194,9	2,7	10,6	198,9	1,5	15,7	197,6	1,3	1,3	1,3	
	Nov	283,6	1,4	25,4	196,0	0,6	13,2	200,7	0,9	11,9	200,1	1,3	1,3	1,3	
	Dic	361,8	27,6	26,5	248,9	27,0	14,9	202,3	0,8	16,2	202,7	1,3	1,3	1,3	
<b>2013</b>	Ene	292,2	-19,2	24,2	199,8	-19,7	12,9	205,6	1,6	14,3	205,5	1,4	1,4	1,4	
	Feb	284,2	-2,7	22,5	193,8	-3,0	12,3	209,9	2,1	15,7	208,5	1,4	1,4	1,4	
	Mar	316,8	11,5	27,7	215,3	11,1	17,7	207,9	-1,0	14,9	211,6	1,5	1,5	1,5	
	Abr	294,3	-7,1	16,4	199,8	-7,2	8,4	211,8	1,9	12,1	214,8	1,5	1,5	1,5	
	May	305,7	3,9	28,1	207,4	3,8	20,2	218,4	3,1	18,8	218,0	1,5	1,5	1,5	
	Jun	333,1	9,0	28,3	223,9	8,0	19,7	222,4	1,8	19,0	221,2	1,5	1,5	1,5	
	Jul	336,3	1,0	24,5	223,3	-0,3	16,0	225,0	1,2	17,0	224,3	1,4	1,4	1,4	
	Ago	350,7	4,3	28,7	230,1	3,0	19,5	226,3	0,6	16,4	227,2	1,3	1,3	1,3	
	Sep	332,7	-5,2	22,8	216,4	-6,0	14,0	229,4	1,4	17,1	229,9	1,2	1,2	1,2	
	Oct*	356,1	7,1	27,4	230,6	6,6	18,3	235,6	2,7	18,4	232,4	1,1	1,1	1,1	

**Gráfico5.** Cantidades, variación porcentual respecto a igual período del año anterior.



### Síntesis metodológica

Los cálculos requeridos para los índices originales de este informe requieren deflataciones de precios a abril 2008. Para eso, se construyen índices de precios Laspeyres, con ponderadores y relativos de precios derivados del IPC dentro de cada Grupo de artículos. Un detalle con fórmulas aparece en [www.indec.gov.ar](http://www.indec.gov.ar) / Comercio y servicios / Comercio/ Supermercados / Descripción de la Construcción de los Índices.

### Cuadro 13 - Cálculo del IPI.

Se trata de una serie de valores del Índice de Precios Implícitos. El valor mensual surge como el cociente de la facturación a precios corrientes y la facturación deflactada con precios de abril de 2008.

### Cuadro 15

- **Cálculo de la serie a Precios Corrientes.** La serie utiliza como base la facturación de abril de 2008.

- **Cálculo de la serie de IVF a precios constantes.** La serie se calcula con la facturación de cada mes a precios de abril de 2008 por la facturación promedio del mes base.

### Características del ajuste estacional

Como es habitual anualmente, se revisaron las opciones para la modelización. Una nueva política de tratamiento de series prevé, en adelante, una posible revisión de características del ajuste cada 6 meses.

- Modelo ajustado: ARIMA log (2 1 2)(0 1 1)<sub>12</sub>
- Ajuste de efecto por días de actividad (efecto trading days)
- Ajuste de efecto fin de semana largo del 1 de enero
- Ajuste de efecto pascuas con 8 días de impacto gradual
- Ajuste por largo de mes
- Ajuste de variación por outliers

### Estimación de la Tendencia Ciclo

La tendencia ciclo se estima utilizando la metodología recomendada por la Dra. Estela Dagum. Esta consiste esencialmente en un suavizado especial de la serie desestacionalizada obtenida mediante un post procesamiento utilizando opciones específicas. Dichas opciones son:

- Extensión de la serie desestacionalizada modificada por valores extremos con el modelo Arima log (0 1 1)(0 0 1)<sub>12</sub>.
- Henderson de 13 términos para estimar la tendencia usando límites más estrictos para la identificación y reemplazo de los valores extremos.

Para mayor información acerca del ajuste estacional y estimación de la Tendencia para este índice, se puede consultar la Síntesis Metodológica que está disponible en la Dirección de Difusión del INDEC.

### Signos convencionales

- \* Dato provisorio
- Dato igual a cero
- Dato ínfimo, menos de la mitad del último dígito mostrado
- . Dato no registrado
- ... Dato no disponible a la fecha de presentación de los resultados
- /// Dato que no corresponde presentar debido a la naturaleza de las cosas o del cálculo
- s Dato confidencial por aplicación de las reglas del secreto estadístico
- e Dato estimado por extrapolación, proyección o imputación