



Buenos Aires, 27 de diciembre de 2012

Encuesta de Supermercados Noviembre de 2012

La Encuesta de Supermercados releva información de 70 empresas distribuidas en todo el territorio nacional.

Ventas a precios corrientes con estacionalidad

Las ventas a precios corrientes comprendidas en la encuesta sumaron \$9.195,6 millones, lo cual representa una suba de 25,4% respecto al mismo mes del año anterior y un aumento de 1,4% respecto a octubre de 2012.

La variación interanual de las ventas de los primeros once meses del año 2012 fue de 26,3%.

Ventas a precios constantes desestacionalizadas

La evolución interanual de las ventas del mes de noviembre de 2012 registró una variación positiva de 11,9%.

Las ventas desestacionalizadas a precios constantes aumentaron 1% con respecto a octubre de 2012.

La tendencia ciclo registró una variación positiva de 0,9% con relación al mes inmediatamente anterior.

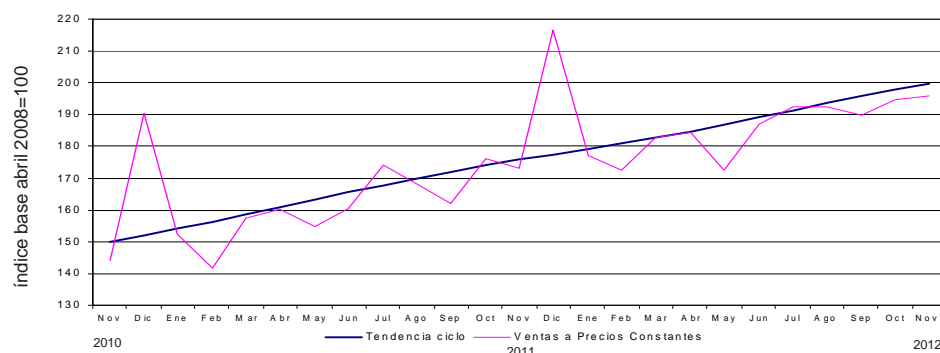
Cuadro 1. Evolución de las ventas a precios corrientes. Variaciones porcentuales

Período	Ventas en millones de pesos	Mes anterior	Variación porcentual	
			Igual período año anterior	Del acumulado desde enero hasta cada mes del año respecto a igual período año anterior
2010	64.491,7	///	28,8	///
2011	82.332,1	///	27,7	///
2011 Nov	7.335,7	-1,1	30,3	28,1
2012 Oct	9.068,3	3,2	22,2	26,4
2012 Nov*	9.195,6	1,4	25,4	26,3

Cuadro 2. Ventas a precios constantes. Series desestacionalizada y tendencia ciclo. Variaciones porcentuales

Período	Mes anterior		Igual período año anterior
	Desestacionalizada	Tendencia ciclo	Desestacionalizada
2011 Nov	3,8	1,1	19,9
2012 Oct	1,4	1,0	15,1
2012 Nov*	1,0	0,9	11,9

Gráfico 1. Evolución mensual de las series de ventas a precios constantes y tendencia ciclo



Los 24 partidos de la provincia de Buenos Aires comprenden: Almirante Brown, Avellaneda, Berazategui, Esteban Echeverría, Ezeiza, Florencio Varela, General San Martín, Hurlingham, Ituzaingó, José C. Paz, La Matanza, Lanús, Lomas de Zamora, Malvinas Argentinas, Merlo, Moreno, Morón, Quilmes, San Fernando, San Isidro, San Miguel, Tigre, Tres de Febrero y Vicente López.

Este relevamiento, de periodicidad mensual, es representativo de la actividad de una nómina de empresas de supermercados que cuentan por lo menos con alguna boca de expendio cuya superficie de ventas supera los 300 m².

Los datos que aquí se presentan tienen carácter provisorio, dado que la información se recopila y actualiza permanentemente, pudiendo ser modificados de acuerdo con nueva información suministrada por las empresas.

Serie de ventas a precios corrientes sin desestacionalizar

Análisis de los resultados de octubre de 2012

La variación interanual de las ventas totales a precios corrientes registró un aumento de 22,2%. En este caso, las jurisdicciones donde se registraron las subas más importantes fueron Salta (44,4%), Otras provincias del Norte (31,6%), Otras provincias del Sur (24,7%), 24 partidos de la provincia de Buenos Aires (24,5%) y Ciudad de Buenos Aires (24,4%).

Las ventas de los primeros diez meses del año 2012 fueron 26,4% superiores a las correspondientes al mismo período del año 2011. Las jurisdicciones donde se reflejó un mayor incremento fueron Salta (52,6%), Otras provincias del Norte (41,8%), Otras provincias del Sur (29,2%), Chubut (28,1%) y Tucumán (27,4%). Si se comparan las ventas de octubre de 2012 con las de septiembre del mismo año se observa un aumento de 3,2% a nivel total. Los aumentos más significativos se registraron en Tucumán (5,2%), Otras provincia del Centro y del Oeste (4,8%), Entre Ríos y Mendoza (3,9%), 24 partidos de la provincia de Buenos Aires (3,5%) y Otras provincias del Sur (3,3%).

Cuadro 3. Evolución de las ventas a precios corrientes, por jurisdicción. Variaciones porcentuales

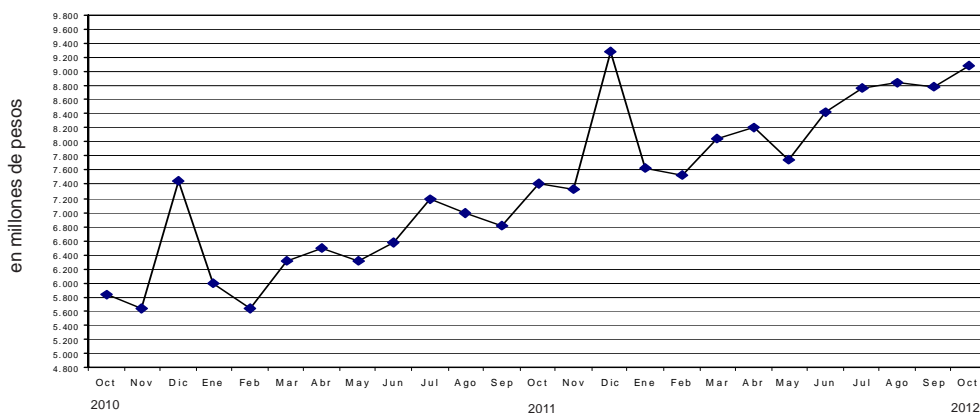
Jurisdicción	Ventas a precios corrientes			Variación porcentual		
	2011	2012		Mes anterior	Igual período año anterior	Del acumulado desde enero hasta cada mes del año respecto a igual período año anterior
	Octubre	Septiembre	Octubre			
	miles de pesos					
Total	7.418.351	8.789.482	9.068.298	3,2	22,2	26,4
Ciudad de Buenos Aires	1.239.278	1.507.471	1.541.431	2,3	24,4	24,4
24 partidos de la provincia de Buenos Aires	1.804.216	2.170.103	2.246.578	3,5	24,5	26,3
Resto de Buenos Aires	1.039.117	1.167.058	1.201.513	3,0	15,6	23,1
Córdoba	464.873	511.756	526.626	2,9	13,3	20,2
Chubut	250.025	293.719	300.656	2,4	20,3	28,1
Entre Ríos	145.423	164.749	171.249	3,9	17,8	23,1
Mendoza	459.893	532.375	553.383	3,9	20,3	26,1
Neuquén	242.288	287.923	295.603	2,7	22,0	26,5
Salta	114.393	160.403	165.219	3,0	44,4	52,6
Santa Fe	375.142	438.390	452.396	3,2	20,6	25,9
Tucumán	170.463	198.527	208.844	5,2	22,5	27,4
Otras provincias del Norte ¹	330.835	422.448	435.516	3,1	31,6	41,8
Otras provincias del Centro y del Oeste ²	228.103	265.299	277.909	4,8	21,8	25,4
Otras provincias del Sur ³	554.302	669.261	691.375	3,3	24,7	29,2

¹ Comprende las provincias de Corrientes, Chaco, Formosa, Jujuy, Misiones y Santiago del Estero.

² Comprende las provincias de Catamarca, La Rioja, San Juan y San Luis.

³ Comprende las provincias de La Pampa, Río Negro, Santa Cruz y Tierra del Fuego.

Gráfico 2. Evolución mensual de las ventas totales a precios corrientes



En la variación interanual de las ventas a precios corrientes por grupo de artículos, se observan los aumentos más significativos en Verdulería y frutería (35,6%), Almacén (30,3%), Bebidas (28%), Artículos de limpieza y perfumería (23,5%) y Lácteos (22,9%).

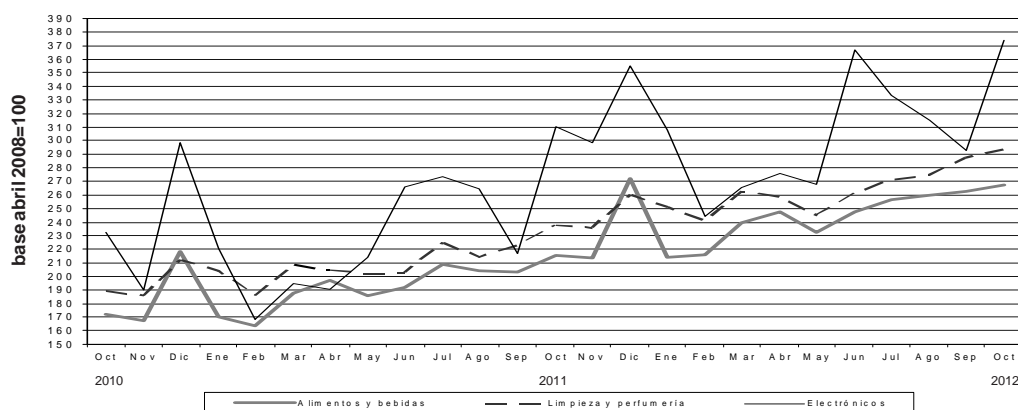
Con respecto a la variación acumulada, los mayores aumentos surgen en Verdulería y frutería (40,4%), Bebidas y Electrónicos y artículos para el hogar (31,3%), Almacén (29,8%), Indumentaria, calzados y textiles para el hogar (25,9%) y Panadería y Artículos de limpieza y perfumería (25,6%).

Si se comparan las ventas por rubro a precios corrientes de octubre de 2012 con las correspondientes a septiembre del mismo año, los aumentos más significativos se observan en Electrónicos y artículos para el hogar (27,5%), Lácteos (3,9%), Verdulería y frutería (3,3%), Bebidas (2,9%) y Artículos de limpieza y perfumería (2,1%).

Cuadro 4. Evolución de las ventas a precios corrientes, por grupos de artículos. Variaciones porcentuales

Grupos de artículos	Ventas a precios corrientes			Variación porcentual		
	2011	2012		Mes anterior	Igual período año anterior	Del acumulado desde enero hasta cada mes del año respecto a igual período año anterior
	Octubre	Septiembre	Octubre			
miles de pesos						
Total	7.418.351	8.789.482	9.068.298	3,2	22,2	26,4
Alimentos y bebidas	4.883.742	5.953.383	6.055.107	1,7	24,0	26,8
Bebidas	745.234	926.595	953.614	2,9	28,0	31,3
Almacén	1.889.379	2.429.460	2.462.377	1,4	30,3	29,8
Panadería	198.763	231.664	235.595	1,7	18,5	25,6
Lácteos	792.755	938.420	974.642	3,9	22,9	24,2
Carnes	877.291	949.229	948.075	-0,1	8,1	16,2
Verdulería y frutería	258.626	339.377	350.678	3,3	35,6	40,4
Alimentos preparados y rotisería	121.694	138.638	130.126	-6,1	6,9	21,3
Artículos de limpieza y perfumería	1.057.145	1.278.601	1.305.409	2,1	23,5	25,6
Indumentaria, calzado y textiles para el hogar	185.018	219.046	218.371	-0,3	18,0	25,9
Electrónicos y artículos para el hogar	550.542	519.905	663.025	27,5	20,4	31,3
Otros	741.904	818.547	826.386	1,0	11,4	21,6

Gráfico 3. Evolución mensual de las ventas a precios corrientes por grupos de artículos



Las ventas a precios corrientes del mes de octubre de 2012 totalizaron \$9.068,3 millones. De ese total, \$7.504,5 millones (82,8%) corresponden a las grandes cadenas y \$1.563,8 millones (17,2%), a las medianas. Las ventas de las cadenas grandes y medianas registraron en el mes de octubre de 2012, con respecto a octubre de 2011, incrementos de 22,3% y 21,9%, respectivamente. Las ventas por metro cuadrado a precios corrientes en las cadenas grandes y medianas totalizaron \$3.149 y \$3.119, respectivamente, registrándose en la variación interanual alzas de 13,1% en el caso de las grandes cadenas y de 28,8% en lo que respecta a las medianas. La variación interanual de las ventas por metro cuadrado a precios constantes refleja que las cadenas grandes y medianas registraron aumentos de 2,3% y 16,6%, respectivamente (cuadro 7).

Cuadro 5. Ventas a precios corrientes, según tipo de cadena. Variaciones porcentuales

Tipo de cadena	Monto en miles de pesos			Variación porcentual		
	2011	2012		Mes anterior	Igual período año anterior	Del acumulado desde enero hasta cada mes del año respecto a igual período año anterior
	Octubre	Septiembre	Octubre			
Todas las cadenas	7.418.351	8.789.482	9.068.298	3,2	22,2	26,4
Cadenas grandes	6.135.606	7.272.615	7.504.527	3,2	22,3	27,2
Cadenas medianas	1.282.745	1.516.867	1.563.771	3,1	21,9	22,6

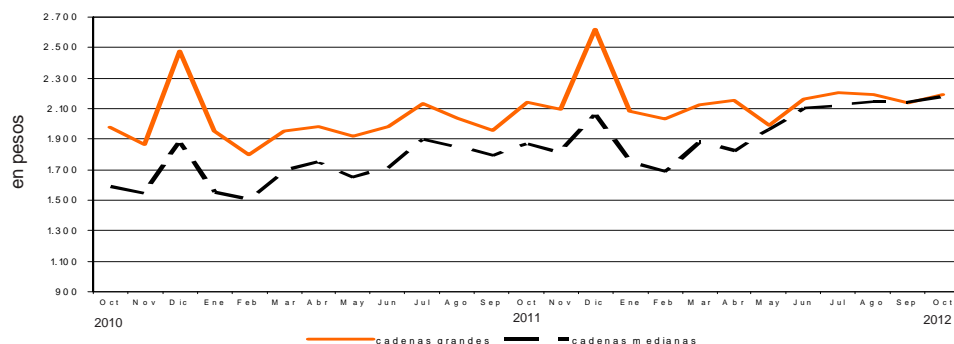
Cuadro 6. Ventas a precios corrientes por metro cuadrado en pesos, según tipo de cadena. Variaciones porcentuales

Tipo de cadena	Monto en pesos			Variación porcentual		
	2011	2012		Mes anterior	Igual período año anterior	Del acumulado desde enero hasta cada mes del año respecto a igual período año anterior
	Octubre	Septiembre	Octubre			
Todas las cadenas	2.714	3.056	3.144	2,9	15,8	19,4
Cadenas grandes	2.784	3.056	3.149	3,0	13,1	17,9
Cadenas medianas	2.421	3.054	3.119	2,1	28,8	26,2

Cuadro 7. Ventas a precios constantes por metro cuadrado en pesos, según tipo de cadena. Variaciones porcentuales

Tipo de cadenas	Monto en pesos			Variación porcentual		
	2011	2012		Mes anterior	Igual período año anterior	Del acumulado desde enero hasta cada mes del año respecto a igual período año anterior
	Octubre	Septiembre	Octubre			
Todas las cadenas	2.091	2.140	2.191	2,4	4,8	8,5
Cadenas grandes	2.145	2.140	2.194	2,5	2,3	7,1
Cadenas medianas	1.865	2.139	2.174	1,6	16,6	14,6

Gráfico 4. Evolución mensual de las ventas a precios constantes por metro cuadrado, según tipo de cadena



Cuadro 8. Ventas a precios corrientes por grupos de artículos, según jurisdicción.

Período	Grupos de artículos											
	Total	Bebidas	Almacén	Panadería	Lácteos	Carnes	Verdulería y frutería	Alimentos preparados y rotisería	Artículos de limpieza y perfumería	Indumentaria, calzado y textiles para el hogar	Electrónicos y artículos para el hogar	Otros
Total												
2011 Octubre	7.418.351	745.234	1.889.379	198.763	792.755	877.291	258.626	121.694	1.057.145	185.018	550.542	741.904
2012 Septiembre	8.789.482	926.595	2.429.460	231.664	938.420	949.229	339.377	138.638	1.278.601	219.046	519.905	818.547
Octubre	9.068.298	953.614	2.462.377	235.595	974.642	948.075	350.678	130.126	1.305.409	218.371	663.025	826.386
Ciudad de Buenos Aires												
2011 Octubre	1.239.278	138.687	302.980	46.024	155.709	144.225	53.457	29.510	174.097	18.795	74.479	101.315
2012 Septiembre	1.507.471	175.752	398.995	55.671	184.039	158.431	69.098	32.122	213.993	23.307	73.039	123.024
Octubre	1.541.431	176.090	402.885	56.779	194.099	158.268	71.548	28.646	217.901	22.589	87.219	125.407
24 partidos de la Provincia de Buenos Aires												
2011 Octubre	1.804.216	205.195	451.421	45.266	197.649	177.232	45.636	30.928	265.750	39.668	157.085	188.386
2012 Septiembre	2.170.103	253.125	635.662	54.599	233.032	192.763	62.207	36.366	328.876	47.651	146.541	179.281
Octubre	2.246.578	276.780	638.716	54.976	241.848	183.967	63.194	32.364	335.036	48.287	188.464	182.946
Resto de Buenos Aires												
2011 Octubre	1.039.117	105.166	254.283	29.130	124.583	116.321	38.444	11.556	156.756	24.879	81.100	96.899
2012 Septiembre	1.167.058	124.604	300.129	33.109	141.182	118.527	50.058	13.151	181.925	27.767	69.901	106.705
Octubre	1.201.513	125.624	305.728	33.484	146.373	117.401	51.897	12.466	186.564	27.897	85.711	108.368
Córdoba												
2011 Octubre	464.873	46.875	111.305	10.164	40.051	53.207	16.040	4.859	60.368	13.571	48.512	59.921
2012 Septiembre	511.756	57.387	131.960	10.725	45.748	54.123	19.849	5.077	69.194	14.860	42.957	59.876
Octubre	526.626	55.213	132.738	10.846	46.891	53.003	20.244	5.071	69.214	14.586	57.686	61.134
Chubut												
2011 Octubre	250.025	24.084	61.906	6.304	29.164	33.506	13.477	4.583	34.860	8.020	10.884	23.237
2012 Septiembre	293.719	28.603	74.829	6.767	35.196	36.030	17.129	4.785	42.395	9.721	10.190	28.074
Octubre	300.656	28.590	76.357	6.758	36.175	37.439	17.693	4.762	43.446	9.329	12.076	28.031
Entre Ríos												
2011 Octubre	145.423	13.859	36.640	2.969	15.113	9.369	3.886	1.548	23.716	4.169	13.533	20.621
2012 Septiembre	164.749	17.125	43.748	3.032	17.463	8.966	5.162	1.696	28.262	4.729	12.211	22.355
Octubre	171.249	16.710	44.709	3.065	18.064	8.753	5.162	1.636	29.214	4.607	16.430	22.899
Mendoza												
2011 Octubre	459.893	36.237	180.211	9.755	27.984	69.899	9.035	4.943	57.248	11.796	21.443	31.342
2012 Septiembre	532.375	43.094	217.658	10.876	32.671	75.853	10.927	6.157	64.955	15.098	20.722	34.364
Octubre	553.383	44.870	221.767	11.024	34.594	78.339	11.449	6.014	66.863	15.962	28.276	34.225

en miles de pesos

Cuadro 8. (conclusión)

Período	Grupos de artículos										Otros	
	Total	Bebidas	Almacén	Panadería	Lácteos	Carnes	Verdulería y frutería	Alimentos preparados y rotisería	Artículos de limpieza y perfumería	Indumentaria, calzado y textiles para el hogar		Electrónicos y artículos para el hogar
en miles de pesos												
Neuquén												
2011 Octubre	242.288	22.080	58.950	5.853	24.602	40.380	10.488	5.522	31.344	8.298	11.066	23.705
2012 Septiembre	287.923	26.800	74.088	6.559	29.927	44.308	13.620	5.828	38.257	9.377	12.990	26.169
Octubre	295.603	26.518	75.546	6.762	30.595	45.362	14.504	6.019	38.688	9.718	14.910	26.981
Salta												
2011 Octubre	114.393	9.941	26.412	2.798	9.211	20.977	1.739	1.305	20.081	2.446	7.050	12.433
2012 Septiembre	160.403	16.123	43.481	3.624	12.897	25.187	2.666	2.290	26.213	4.293	9.798	13.831
Octubre	165.219	16.340	43.222	3.564	13.054	25.641	2.784	2.201	26.761	3.978	13.544	14.130
Santa Fe												
2011 Octubre	375.142	29.755	97.927	10.941	36.423	35.346	13.496	7.369	55.045	13.187	31.526	44.127
2012 Septiembre	438.390	36.543	123.018	13.472	43.367	38.375	17.077	7.678	66.231	14.713	31.490	46.426
Octubre	452.396	36.602	128.009	13.672	44.955	37.563	18.015	7.524	67.373	15.024	38.265	45.394
Tucumán												
2011 Octubre	170.463	14.510	36.456	4.146	15.210	26.663	3.009	2.075	27.451	4.474	15.949	20.520
2012 Septiembre	198.527	19.097	45.134	4.782	19.256	26.459	3.843	2.644	33.219	5.282	13.951	24.860
Octubre	208.844	19.356	45.478	4.952	19.624	26.568	3.849	2.640	34.841	5.044	20.931	25.561
Otras provincias del Norte¹												
2011 Octubre	330.835	28.886	81.097	7.734	29.607	41.875	8.017	7.855	40.737	10.844	30.258	43.925
2012 Septiembre	422.448	43.270	102.568	9.267	38.352	50.012	11.198	9.914	52.754	13.397	28.923	62.793
Octubre	435.516	44.954	103.033	9.638	39.678	51.971	11.574	9.802	53.877	12.365	37.976	60.648
Otras provincias del Centro y del Oeste²												
2011 Octubre	228.103	16.749	61.349	4.943	15.882	29.162	5.994	3.386	33.632	6.691	17.414	32.901
2012 Septiembre	265.299	20.696	76.528	5.423	19.019	31.367	7.143	4.025	39.244	7.672	16.540	37.642
Octubre	277.909	21.627	78.310	5.419	19.794	32.496	7.510	3.892	40.558	7.495	23.452	37.356
Otras provincias del Sur³												
2011 Octubre	554.302	53.210	128.442	12.736	71.567	79.129	35.908	6.255	76.060	18.180	30.243	42.572
2012 Septiembre	669.261	64.376	161.662	13.758	86.271	88.828	49.400	6.905	93.083	21.179	30.652	53.147
Octubre	691.375	64.340	165.879	14.656	88.898	91.304	51.255	7.089	95.073	21.490	38.085	53.306

¹ Comprende las provincias de Corrientes, Chaco, Formosa, Jujuy, Misiones y Santiago del Estero.

² Comprende las provincias de Catamarca, La Rioja, San Juan y San Luis.

³ Comprende las provincias de La Pampa, Río Negro, Santa Cruz y Tierra del Fuego.

Cuadro 9. Ventas totales, ventas por boca, ventas por metro cuadrado y ventas por operación a precios corrientes, según jurisdicción

Período	Ventas totales en miles de pesos	Número de bocas	Ventas por boca en miles de pesos	Superficie del área de ventas en m ²	Ventas por m ² en pesos	Número de operaciones	Ventas por operación en pesos
Total							
2011 Octubre	7.418.351	1.738	4.268	2.733.346	2.714	61.790.565	120,1
2012 Septiembre	8.789.482	1.828	4.808	2.876.147	3.056	61.259.477	143,5
Octubre	9.068.298	1.846	4.912	2.884.238	3.144	62.811.226	144,4
Ciudad de Buenos Aires							
2011 Octubre	1.239.278	424	2.923	401.418	3.087	13.440.558	92,2
2012 Septiembre	1.507.471	474	3.180	415.191	3.631	12.740.785	118,3
Octubre	1.541.431	485	3.178	418.864	3.680	13.223.857	116,6
24 partidos de la Provincia de Buenos Aires							
2011 Octubre	1.804.216	409	4.411	750.894	2.403	12.463.031	144,8
2012 Septiembre	2.170.103	396	5.480	758.439	2.861	13.314.541	163,0
Octubre	2.246.578	397	5.659	759.568	2.958	13.627.985	164,9
Resto de Buenos Aires							
2011 Octubre	1.039.117	262	3.966	365.423	2.844	8.072.461	128,7
2012 Septiembre	1.167.058	277	4.213	382.870	3.048	7.951.821	146,8
Octubre	1.201.513	277	4.338	382.870	3.138	8.053.854	149,2
Córdoba							
2011 Octubre	464.873	99	4.696	218.247	2.130	4.227.583	110,0
2012 Septiembre	511.756	100	5.118	219.447	2.332	3.686.362	138,8
Octubre	526.626	101	5.214	219.779	2.396	3.714.413	141,8
Chubut							
2011 Octubre	250.025	43	5.815	60.677	4.121	1.843.508	135,6
2012 Septiembre	293.719	45	6.527	66.834	4.395	1.871.552	156,9
Octubre	300.656	45	6.681	66.834	4.499	1.940.693	154,9
Entre Ríos							
2011 Octubre	145.423	35	4.155	50.805	2.862	1.431.076	101,6
2012 Septiembre	164.749	35	4.707	50.805	3.243	1.323.139	124,5
Octubre	171.249	35	4.893	50.805	3.371	1.357.794	126,1
Mendoza							
2011 Octubre	459.893	117	3.931	173.207	2.655	3.885.999	118,3
2012 Septiembre	532.375	119	4.474	189.373	2.811	3.857.088	138,0
Octubre	553.383	119	4.650	189.373	2.922	3.937.855	140,5
Neuquén							
2011 Octubre	242.288	50	4.846	81.406	2.976	1.820.918	133,1
2012 Septiembre	287.923	51	5.646	83.205	3.460	1.788.070	161,0
Octubre	295.603	50	5.912	82.238	3.594	1.790.380	165,1
Salta							
2011 Octubre	114.393	16	7.150	40.856	2.800	1.044.851	109,5
2012 Septiembre	160.403	22	7.291	60.732	2.641	1.062.349	151,0
Octubre	165.219	22	7.510	60.732	2.720	1.105.941	149,4
Santa Fe							
2011 Octubre	375.142	70	5.359	148.714	2.523	2.643.919	141,9
2012 Septiembre	438.390	69	6.353	148.564	2.951	2.643.362	165,8
Octubre	452.396	69	6.556	148.564	3.045	2.708.422	167,0
Tucumán							
2011 Octubre	170.463	21	8.117	67.006	2.544	1.401.718	121,6
2012 Septiembre	198.527	23	8.632	72.269	2.747	1.447.668	137,1
Octubre	208.844	23	9.080	72.269	2.890	1.488.587	140,3
Otras provincias del Norte¹							
2011 Octubre	330.835	51	6.487	173.597	1.906	3.161.269	104,7
2012 Septiembre	422.448	65	6.499	208.676	2.024	3.394.803	124,4
Octubre	435.516	66	6.599	209.876	2.075	3.466.375	125,6
Otras provincias del Centro y del Oeste²							
2011 Octubre	228.103	40	5.703	86.812	2.628	1.870.495	121,9
2012 Septiembre	265.299	43	6.170	93.548	2.836	1.801.611	147,3
Octubre	277.909	43	6.463	93.548	2.971	1.847.334	150,4
Otras provincias del Sur³							
2011 Octubre	554.302	101	5.488	114.284	4.850	4.483.179	123,6
2012 Septiembre	669.261	109	6.140	126.194	5.303	4.376.326	152,9
Octubre	691.375	114	6.065	128.918	5.363	4.547.736	152,0

¹ Comprende las provincias de Corrientes, Chaco, Formosa, Jujuy, Misiones y Santiago del Estero.

² Comprende las provincias de Catamarca, La Rioja, San Juan y San Luis.

³ Comprende las provincias de La Pampa, Río Negro, Santa Cruz y Tierra del Fuego.

El personal ocupado total en el mes de octubre de 2012 ascendió a 99.165 personas.

Los salarios brutos promedio en el mes de octubre de 2012 fueron \$12.865 para Gerentes, supervisores y otro personal jerárquico y \$5.414 para Cajeros, administrativos, repositores y otros (cuadro 12).

Cuadro 10. Personal ocupado asalariado, por categoría. Todas las cadenas

	Cantidad de personal ocupado			Variación porcentual		
	2011	2012		Mes anterior	Igual período año anterior	Del acumulado desde enero hasta cada mes del año respecto a igual período año anterior
	Octubre	Septiembre	Octubre			
Total	96.702	98.342	99.165	0,8	2,5	0,1
Gerentes, supervisores y otro personal jerárquico	11.602	11.616	11.606	-0,1	0,0	-2,7
Cajeros, administrativos, repositores y otros	85.100	86.726	87.559	1,0	2,9	0,5

Cuadro 11. Sueldos y salarios brutos y contribuciones patronales, por categoría. Todas las cadenas

	Monto en miles de pesos			Variación porcentual		
	2011	2012		Mes anterior	Igual período año anterior	Del acumulado desde enero hasta cada mes del año respecto a igual período año anterior
	Octubre	Septiembre	Octubre			
Total						
Sueldos y salarios brutos	506.446	633.561	623.380	-1,6	23,1	40,5
Contribuciones patronales	126.615	158.395	155.843	-1,6	23,1	39,4
Gerentes, supervisores y otro personal jerárquico						
Sueldos y salarios brutos	107.276	136.860	149.309	9,1	39,2	42,3
Contribuciones patronales	26.821	34.220	37.326	9,1	39,2	40,9
Cajeros, administrativos, repositores y otros						
Sueldos y salarios brutos	399.170	496.701	474.071	-4,6	18,8	39,9
Contribuciones patronales	99.794	124.175	118.517	-4,6	18,8	39,0

Cuadro 12. Sueldos y salarios brutos promedio, por categoría. Todas las cadenas

	Monto en pesos			Variación porcentual		
	2011	2012		Mes anterior	Igual período año anterior	Del acumulado desde enero hasta cada mes del año respecto a igual período año anterior
	Octubre	Septiembre	Octubre			
Total	5.237	6.442	6.286	-2,4	20,0	40,3
Gerentes, supervisores y otro personal jerárquico	9.246	11.782	12.865	9,2	39,1	46,4
Cajeros, administrativos, repositores y otros	4.691	5.727	5.414	-5,5	15,4	39,2

La variación de precios implícitos de la Encuesta de Supermercados refleja las modificaciones de un conjunto acotado de precios de productos y no, obviamente, del total de precios de la economía, por lo cual no puede tomarse como una medida de la inflación. Dado el marco metodológico propio de cada encuesta, resulta técnicamente inviable realizar una comparación con otros indicadores de evolución de precios elaborados por el INDEC.

Por citar un ejemplo, el Índice de Precios al Consumidor (IPC) toma en cuenta un número considerablemente mayor de bienes, además de una amplia gama de servicios, a la vez que incluye precios de venta no sólo en supermercados sino en diversos tipos de comercios más pequeños.

Cuadro 13. Evolución de los Índices de Precios Implícitos (IPI) de la Encuesta de Supermercados.
Índice base abril 2008=100

Período	2009	2010	2011	2012
	105,2	116,2	126,8	
Enero	102,9	110,5	121,1	132,8
Febrero	102,8	112,4	122,5	134,5
Marzo	103,2	113,8	123,6	135,6
Abril	103,5	114,8	125,0	137,1
Mayo	103,9	115,0	125,4	138,4
Junio	104,1	115,8	126,1	138,9
Julio	104,7	116,8	127,2	140,3
Agosto	105,7	117,5	128,3	141,5
Septiembre	106,5	118,3	129,5	142,8
Octubre	107,2	119,2	129,8	143,5
Noviembre	108,4	120,3	130,6	144,8*
Diciembre	109,3	120,5	131,9	

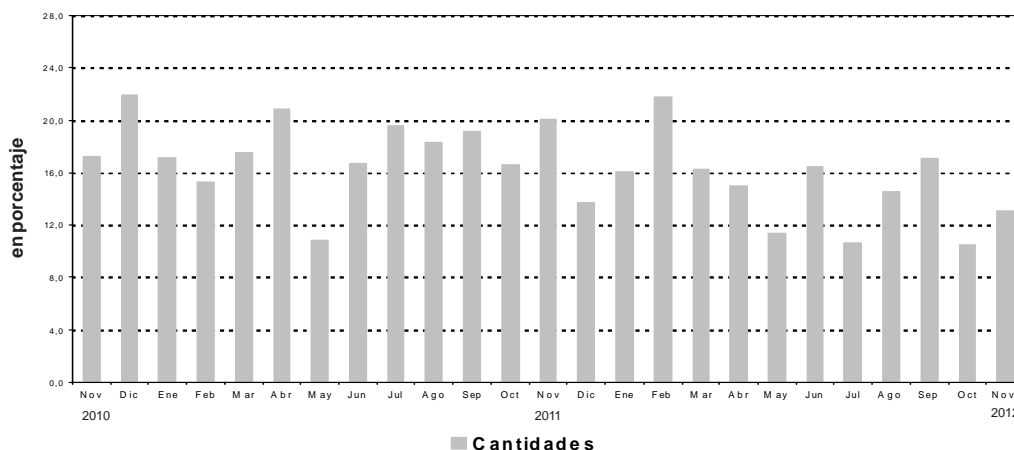
Cuadro 14. Variación interanual de los IPI de la Encuesta de Supermercados.
Índice base abril 2008=100

Período	2009	2010	2011	2012
	4,6	10,5	9,0	
Enero	5,6	7,4	9,6	9,7
Febrero	4,6	9,3	9,0	9,8
Marzo	3,9	10,3	8,6	9,7
Abril	3,5	10,9	8,9	9,7
Mayo	3,8	10,7	9,0	10,4
Junio	3,3	11,2	8,9	10,2
Julio	4,3	11,6	8,9	10,3
Agosto	4,7	11,2	9,2	10,3
Septiembre	4,9	11,1	9,5	10,3
Octubre	5,0	11,2	8,9	10,6
Noviembre	5,4	11,0	8,6	10,9*
Diciembre	6,2	10,2	9,5	

Cuadro 15. Series a precios corrientes, a precios constantes, desestacionalizada a precios constantes, tendencia y sus variaciones. Índices base abril 2008=100

Período	Precios corrientes				Precios constantes				Desestacionalizada a Precios constantes				Tendencia ciclo		
	Serie	Variaciones porcentuales		Serie	Variaciones porcentuales		Serie	Variaciones porcentuales		Serie	Variaciones porcentuales		Serie	Variaciones porcentuales	
		mensual	interanual		mensual	interanual		mensual	interanual		mensual	interanual		mensual	interanual
2010															
Ene	143,9	-15,7	21,7	130,2	-16,6	13,2	130,3	1,9	11,7	130,7	1,7	130,7	1,7		
Feb	138,1	-4,0	23,9	122,9	-5,6	13,3	134,0	2,8	13,3	132,9	1,7	132,9	1,7		
Mar	152,5	10,4	24,1	133,9	9,0	12,6	134,1	0,1	12,6	135,2	1,7	135,2	1,7		
Abr	152,2	-0,2	24,4	132,6	-1,0	12,1	136,6	1,9	12,7	137,4	1,6	137,4	1,6		
May	160,7	5,6	29,6	139,8	5,4	17,1	142,1	4,0	18,2	139,4	1,5	139,4	1,5		
Jun	159,4	-0,8	32,4	137,6	-1,6	18,9	143,5	1,0	18,5	141,3	1,3	141,3	1,3		
Jul	169,8	6,6	29,6	145,5	5,7	16,2	142,7	-0,5	13,5	143,0	1,2	143,0	1,2		
Ago	167,0	-1,7	27,5	142,1	-2,3	14,7	144,1	0,9	17,7	144,7	1,2	144,7	1,2		
Sep	160,9	-3,7	32,0	136,0	-4,3	18,9	145,8	1,2	18,5	146,3	1,2	146,3	1,2		
Oct	180,0	11,9	32,0	151,1	11,1	18,8	146,9	0,8	17,4	148,1	1,2	148,1	1,2		
Nov	173,4	-3,7	30,0	144,2	-4,6	17,2	149,9	2,0	19,2	150,0	1,3	150,0	1,3		
Dic	229,5	32,3	34,5	190,5	32,1	22,0	153,9	2,7	20,4	152,0	1,3	152,0	1,3		
2011															
Ene	184,7	-19,5	28,3	152,5	-19,9	17,1	153,9	0,0	18,1	154,1	1,4	154,1	1,4		
Feb	173,6	-6,0	25,7	141,7	-7,1	15,3	154,4	0,3	15,2	156,3	1,4	156,3	1,4		
Mar	194,6	12,1	27,6	157,4	11,1	17,6	160,4	3,9	19,6	158,5	1,4	158,5	1,4		
Abr	200,4	3,0	31,7	160,3	1,8	20,9	159,2	-0,8	16,5	160,9	1,5	160,9	1,5		
May	194,3	-3,0	20,9	154,9	-3,4	10,8	162,3	2,0	14,2	163,2	1,5	163,2	1,5		
Jun	202,4	4,2	27,0	160,6	3,7	16,7	166,5	2,6	16,0	165,5	1,4	165,5	1,4		
Jul	221,3	9,3	30,3	174,0	8,3	19,6	167,9	0,9	17,6	167,8	1,4	167,8	1,4		
Ago	215,6	-2,6	29,1	168,1	-3,4	18,3	171,8	2,3	19,2	170,0	1,3	170,0	1,3		
Sep	209,9	-2,6	30,5	162,1	-3,6	19,2	172,6	0,5	18,4	172,0	1,2	172,0	1,2		
Oct	228,6	8,9	27,0	176,2	8,7	16,6	173,1	0,3	17,8	173,9	1,1	173,9	1,1		
Nov	226,1	-1,1	30,3	173,1	-1,8	20,0	179,7	3,8	19,9	175,8	1,1	175,8	1,1		
Dic	285,9	26,5	24,6	216,7	25,2	13,8	171,5	-4,6	11,4	177,5	1,0	177,5	1,0		
2012															
Ene	235,2	-17,8	27,3	177,0	-18,3	16,1	183,7	7,1	19,4	179,3	1,0	179,3	1,0		
Feb	232,1	-1,3	33,7	172,6	-2,5	21,8	182,3	-0,8	18,1	181,0	1,0	181,0	1,0		
Mar	248,1	6,9	27,5	183,0	6,0	16,3	179,8	-1,3	12,1	182,8	1,0	182,8	1,0		
Abr	252,8	1,9	26,1	184,4	0,8	15,0	187,0	4,0	17,4	184,8	1,1	184,8	1,1		
May	238,6	-5,6	22,8	172,5	-6,5	11,4	183,6	-1,8	13,1	186,9	1,1	186,9	1,1		
Jun	259,7	8,8	28,3	187,0	8,4	16,4	187,6	2,2	12,7	189,1	1,2	189,1	1,2		
Jul	270,2	4,0	22,1	192,5	2,9	10,6	192,3	2,5	14,5	191,4	1,2	191,4	1,2		
Ago	272,5	0,9	26,4	192,6	0,1	14,6	194,3	1,0	13,1	193,7	1,2	193,7	1,2		
Sep	270,9	-0,6	29,1	189,8	-1,5	17,1	196,5	1,1	13,8	195,9	1,1	195,9	1,1		
Oct	279,5	3,2	22,2	194,7	2,6	10,5	199,2	1,4	15,1	197,9	1,0	197,9	1,0		
Nov*	283,4	1,4	25,4	195,8	0,6	13,1	201,1	1,0	11,9	199,6	0,9	199,6	0,9		

Gráfico5. Cantidades, variación porcentual respecto a igual período del año anterior.



Síntesis metodológica

Los cálculos requeridos para los índices originales de este informe requieren deflataciones de precios a abril 2008. Para eso, se construyen índices de precios Laspeyres, con ponderadores y relativos de precios derivados del IPC dentro de cada Grupo de artículos. Un detalle con fórmulas aparece en www.indec.gov.ar / Comercio y servicios / Comercio/ Supermercados / Descripción de la Construcción de los Índices.

Cuadro 13 - Cálculo del IPI.

Se trata de una serie de valores del Índice de Precios Implícitos. El valor mensual surge como el cociente de la facturación a precios corrientes y la facturación deflactada con precios de abril de 2008.

Cuadro 15

- **Cálculo de la serie a Precios Corrientes.** La serie utiliza como base la facturación de abril de 2008.

- **Cálculo de la serie de IVF a precios constantes.** La serie se calcula con la facturación de cada mes a precios de abril de 2008 por la facturación promedio del mes base.

Características del ajuste estacional

Como es habitual anualmente, se revisaron las opciones para la modelización. Una nueva política de tratamiento de series prevé, en adelante, una posible revisión de características del ajuste cada 6 meses.

- Modelo ajustado: ARIMA log (2 1 2)(0 1 1)₁₂
- Ajuste de efecto por días de actividad (efecto trading days)
- Ajuste de efecto fin de semana largo del 1 de enero
- Ajuste de efecto pascuas con 8 días de impacto gradual
- Ajuste por largo de mes
- Ajuste de variación por outliers

Estimación de la Tendencia Ciclo

La tendencia ciclo se estima utilizando la metodología recomendada por la Dra. Estela Dagum. Esta consiste esencialmente en un suavizado especial de la serie desestacionalizada obtenida mediante un post procesamiento utilizando opciones específicas. Dichas opciones son:

- Extensión de la serie desestacionalizada modificada por valores extremos con el modelo Arima log (0 1 1)(0 0 1)₁₂.
- Henderson de 13 términos para estimar la tendencia usando límites más estrictos para la identificación y reemplazo de los valores extremos.

Para mayor información acerca del ajuste estacional y estimación de la Tendencia para este índice, se puede consultar la Síntesis Metodológica que está disponible en la Dirección de Difusión del INDEC.

Signos convencionales

- * Dato provisorio
- Dato igual a cero
- Dato ínfimo, menos de la mitad del último dígito mostrado
- . Dato no registrado
- ... Dato no disponible a la fecha de presentación de los resultados
- /// Dato que no corresponde presentar debido a la naturaleza de las cosas o del cálculo
- s Dato confidencial por aplicación de las reglas del secreto estadístico
- e Dato estimado por extrapolación, proyección o imputación