



Buenos Aires, 30 de Noviembre de 2015

Dinámica de la creación de puestos de trabajo en el sector privado (2005-2014)

La Dirección Nacional de Cuentas Nacionales ha iniciado estudios tendientes a la preparación de Bases de Datos Longitudinales que faciliten el análisis de la dinámica de negocios, resultado del cual se presenta este primer informe elaborado por la Lic. Sabrina Ayub, el Lic. Santiago Ankudowicz y el Sr. Martín Franck pertenecientes a la Dirección de Cuentas de Producción, Ocupación e Ingresos.

El uso de registros de negocios y el cruce con información obrante en otras fuentes a través de la construcción de Bases de Datos Longitudinales permiten analizar estadísticamente la dinámica de negocios de las unidades económicas. Este tipo de análisis surge de las más recientes recomendaciones internacionales en materia de estadísticas económicas

(<http://unstats.un.org/unsd/methods/citygroup/wiesbaden.htm>; "Business Dynamics Statistics Program" <http://www.census.gov/ces/dataproducts/bds/>).

El objetivo particular de este trabajo es analizar la dinámica de creación de Puestos de Trabajo (PT) en el sector privado a partir de datos de registro (Sistema Integrado Previsional Argentino), para el período 2005-2014, teniendo en cuenta la juventud o madurez de las empresas y su tamaño.

Para este informe se utilizan los datos sobre puestos de trabajo declarados por las empresas. Las series del SIPA se basan en información compilada en materia de aportes y contribuciones que surge de las declaraciones juradas presentadas mensualmente por los empleadores ante la AFIP, y está referida exclusivamente al personal en relación de dependencia (asalariados registrados). Al utilizar la información agregada, se identifican puestos de trabajo y no ocupados, ya que un mismo trabajador puede ser declarado por más de un empleador por contar con más de un empleo en relación de dependencia.

Estos datos fueron analizados y comparados de manera transversal y longitudinal, tomando como punto de partida un primer conjunto de variables a observar que se detallan a continuación.

Se entiende por **empleo** al promedio de puestos de trabajo anual declarado por los empleadores.

La **creación de puestos de trabajo** es la suma de los puestos de trabajo generados por cada empleador, que surge de la diferencia positiva del empleo en un año (t) y el empleo del año anterior (t-1). En esta categoría también se incluyen los puestos de trabajo generados por nuevos empleadores, es decir, las empresas recién nacidas cuya antigüedad es menor a un año.

A la inversa, la **destrucción de puestos de trabajo** es la suma de los puestos de trabajo perdidos por cada empleador, que surge de la diferencia negativa del empleo en un año (t) y el empleo del año anterior (t-1). Aquí se incluyen los empleadores que no figuran en la base de datos o figuran con cero empleados en el año t, es decir, que dejan de existir como empleadores (esto puede ser por varios motivos, desde el cierre de la empresa hasta el cambio de razón social). Al no tener información de su tamaño por no tener PT para ese año se clasifican según el tamaño del año anterior (t-1).

La **creación neta de puestos de trabajo** surge de la diferencia entre la creación y la destrucción de puestos de trabajo del año correspondiente.

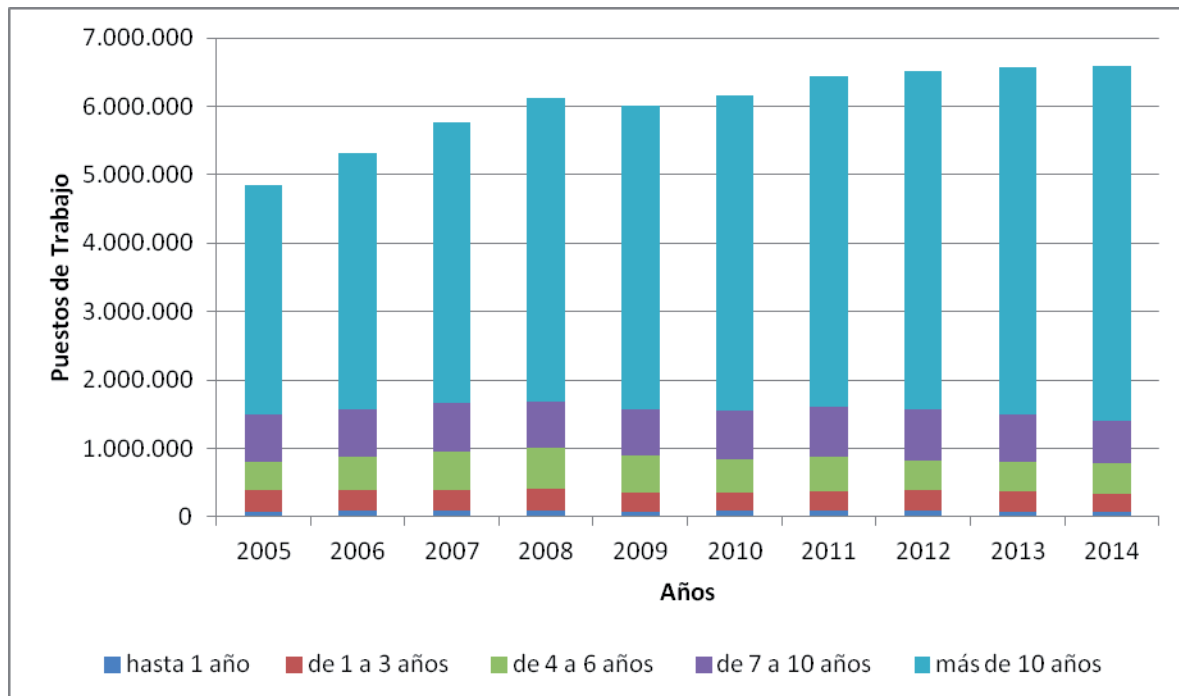
Para el análisis y la presentación de la información sobre estos aspectos se clasificó a los empleadores para cada año analizado según su **antigüedad** y **tamaño**.

Respecto a la **antigüedad**, se clasificó a los empleadores en cinco categorías, según fuese su fecha de inicio de actividades: recién nacidas (creadas en el mismo año analizado), de 1 a 3 años, de 4 a 6 años, de 7 a 10 años y más de 10 años.

Por su parte, el **tamaño** fue establecido a partir del promedio de PT declarados por el empleador para ese año. Se las clasificó en cuatro grupos: hasta 5 PT, de 6 a 10 PT, de 11 a 50 PT y más de 50 PT.

A nivel de empleo total, la cantidad de puestos de trabajo asalariados registrados en el sector privado aumentó 35,5% durante el período 2005-2014 (1.725.815 puestos de trabajo). Del cruce de empleo y antigüedad, se observa que menos de 1.000.000 pertenecen a las empresas más jóvenes (hasta 6 años).

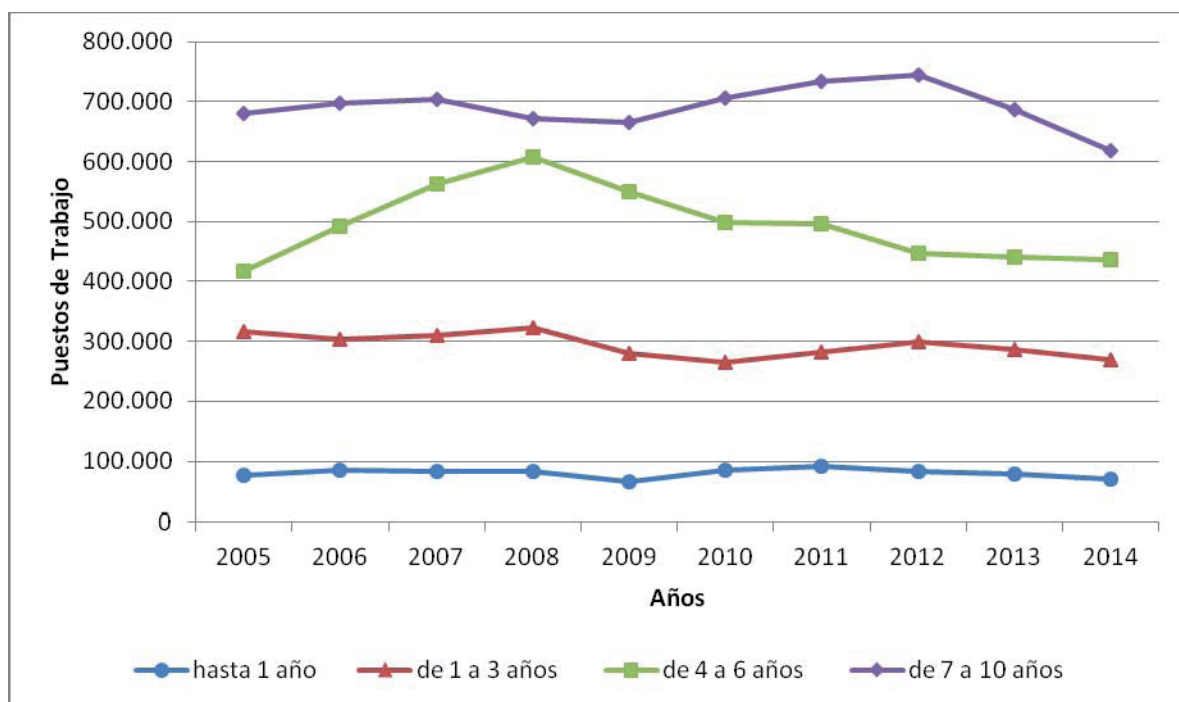
Gráfico 1. Nivel de empleo por antigüedad del empleador. Años 2005-2014



Fuente: elaboración propia en base al SIPA

Para poder observar mejor el comportamiento de las empresas jóvenes a lo largo del tiempo, se excluye a las de más de 10 años de antigüedad.

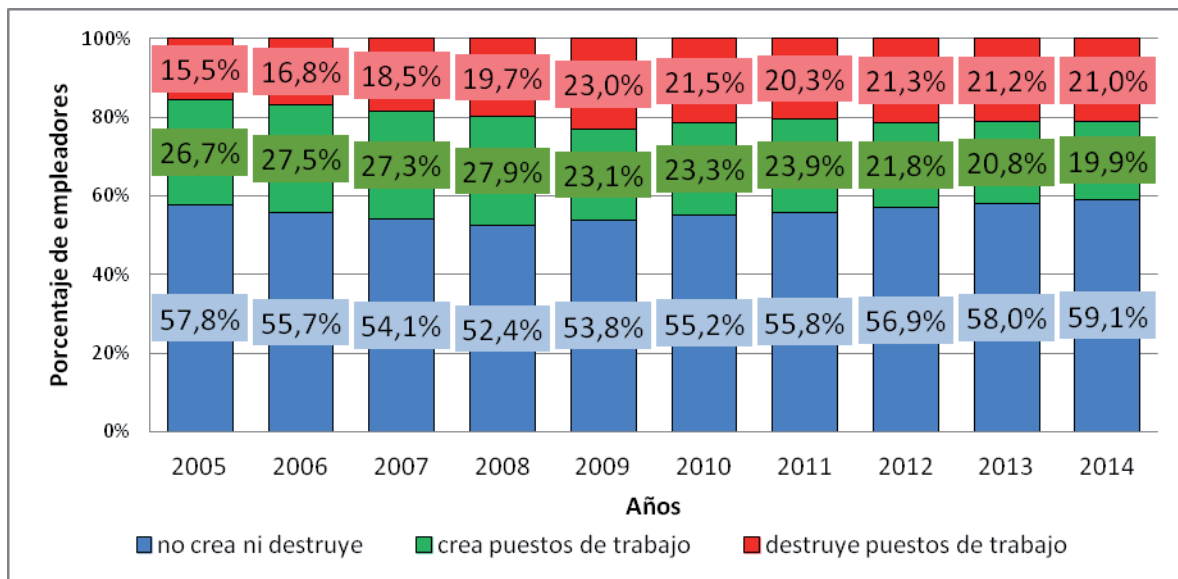
Gráfico 2. Evolución del empleo por antigüedad del empleador. Años 2005-2014



Fuente: elaboración propia en base al SIPA

Se clasificó a los empleadores según la creación o destrucción de puestos de trabajo, agregándose una nueva categoría de análisis que corresponde a quienes no crean ni destruyen puestos de trabajo en el año de análisis (esto es, que la diferencia entre el promedio del año t y del año t-1 es 0).

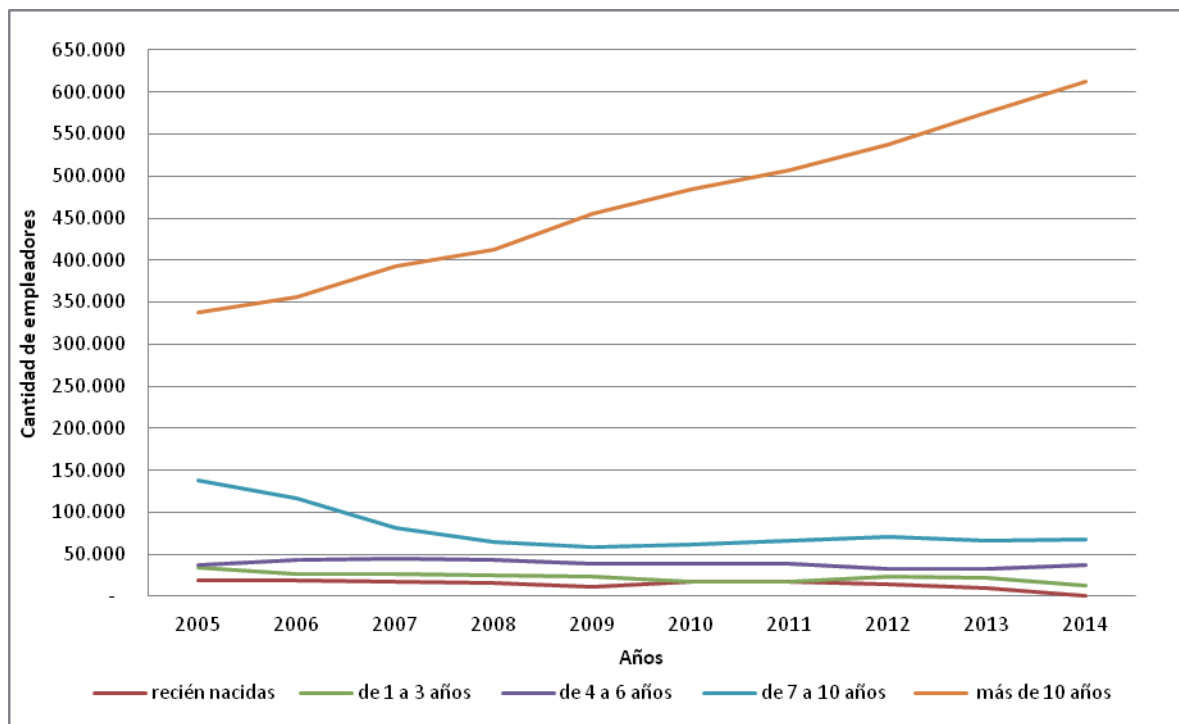
Gráfico 3. Porcentaje de empleadores según creación o destrucción de puestos de trabajo. Años 2005-2014



Fuente: elaboración propia en base al SIPA

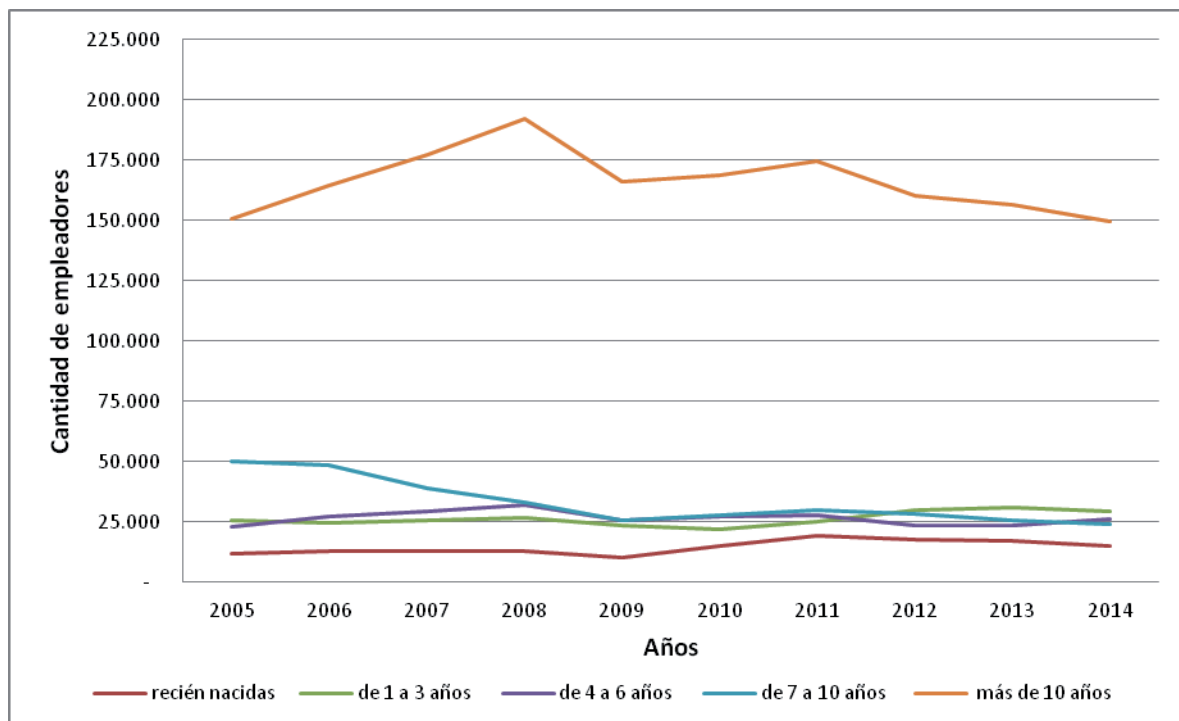
Focalizándose en la creación y destrucción de puestos de trabajo por empleador, según la antigüedad, se observa la siguiente evolución.

Gráfico 4. Empleadores que no crean ni destruyen puestos de trabajo según antigüedad. Años 2005-2014



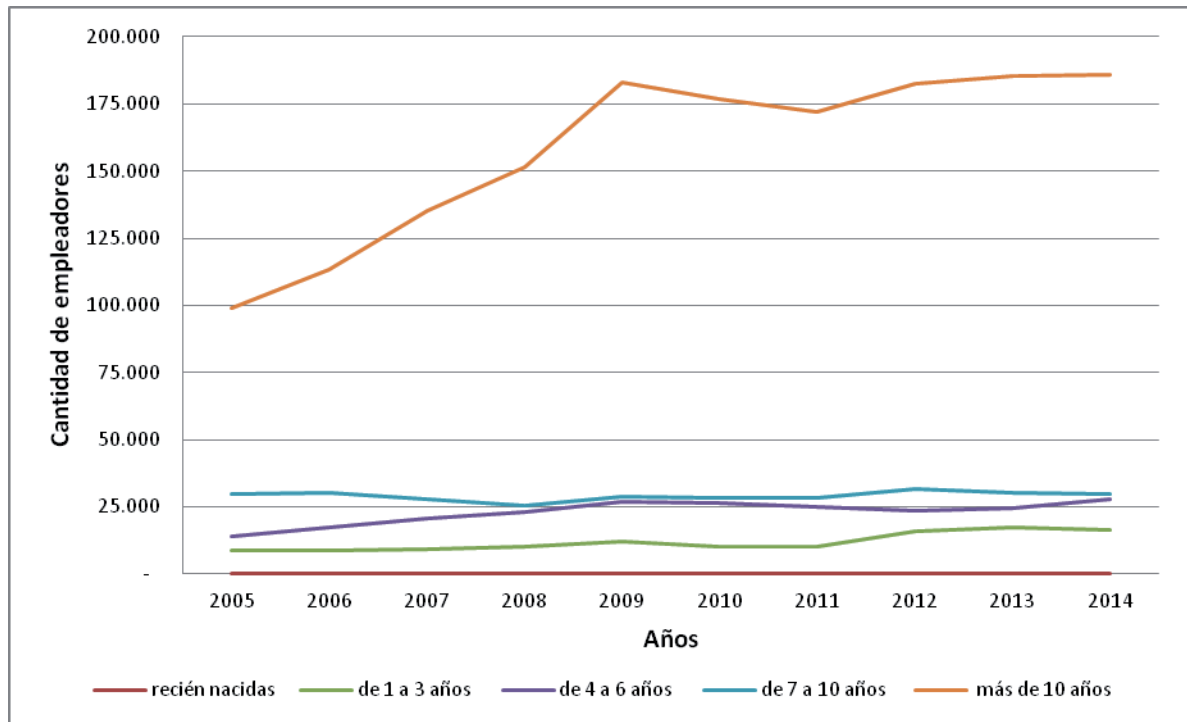
Fuente: elaboración propia en base al SIPA

Gráfico 5. Empleadores que crean puestos de trabajo según antigüedad. Años 2005-2014



Fuente: elaboración propia en base al SIPA

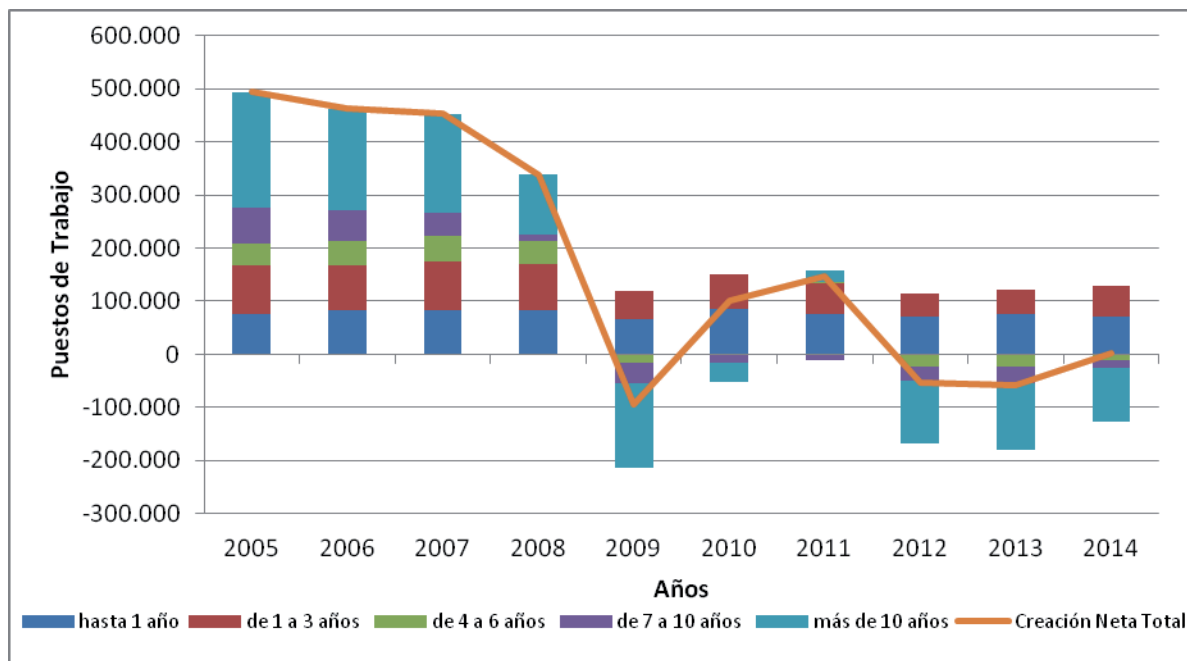
Gráfico 6. Empleadores que destruyen puestos de trabajo según antigüedad. Años 2005-2014



Fuente: elaboración propia en base al SIPA

Teniendo en cuenta la cantidad de puestos de trabajo creados o destruidos, es decir, la creación neta por antigüedad del empleador, se observa que a partir del año 2009 sólo las empresas más jóvenes (de 3 años o menos) tienen una creación neta positiva y se registra una recuperación en el segmento de las empresas de más de 10 años en el 2011.

Gráfico 7. Nivel de creación neta por antigüedad del empleador. Años 2005-2014



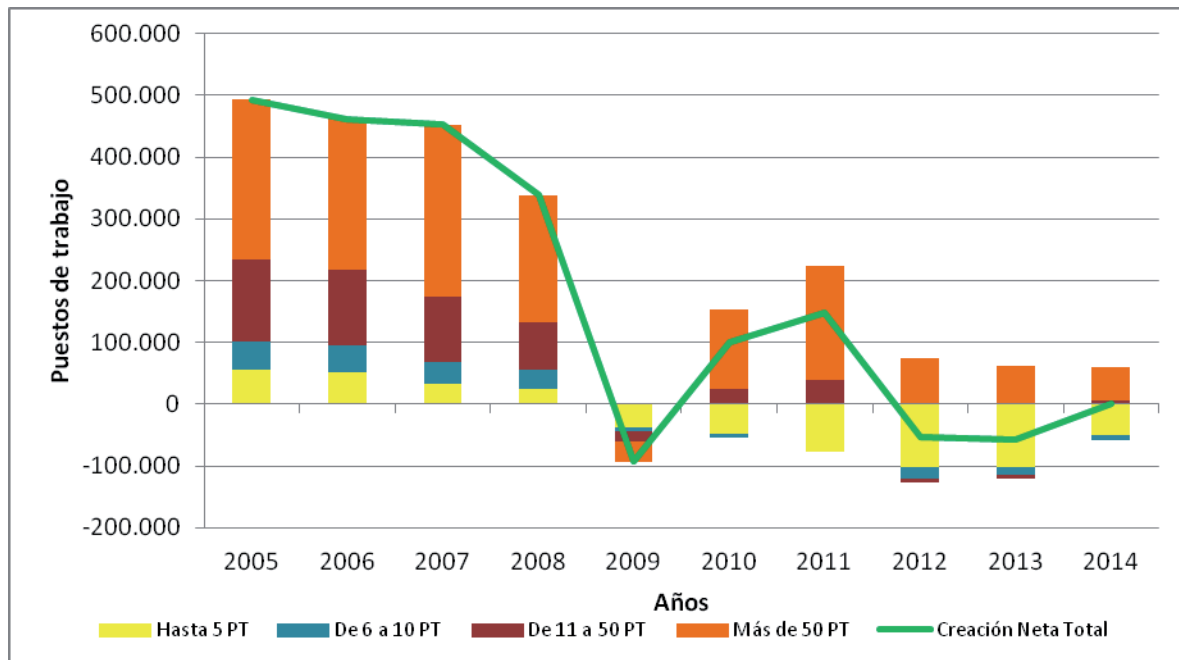
Fuente: elaboración propia en base al SIPA

Analizando la creación neta de puestos de trabajo según el tamaño del empleador, resalta que en el año 2009 todas tuvieron creación neta negativa. Este hallazgo, junto con la información por antigüedad contenida en el gráfico anterior donde las empresas más jóvenes presentaban creación neta positiva, es explicado porque las

empresas de 4 o más años destruyeron más puestos de trabajo que los que crearon las más jóvenes (de hasta 3 años) sin importar el tamaño de la empresa.

A partir de 2009 sólo las empresas más grandes (de más de 50 puestos de trabajo) tuvieron una creación neta positiva. Las empresas más chicas (de 1 a 10 puestos de trabajo) tuvieron creación neta negativa (destrucción de puestos de trabajo) en todos los años siguientes.

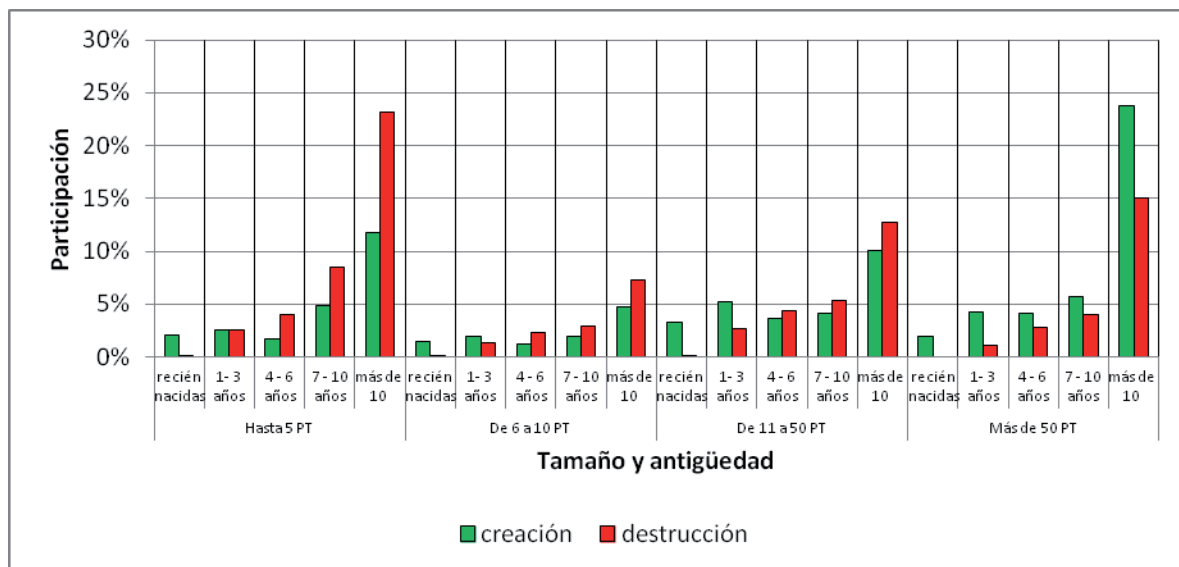
Gráfico 8. Nivel de creación neta por tamaño del empleador. Años 2005-2014



Fuente: elaboración propia en base al SIPA

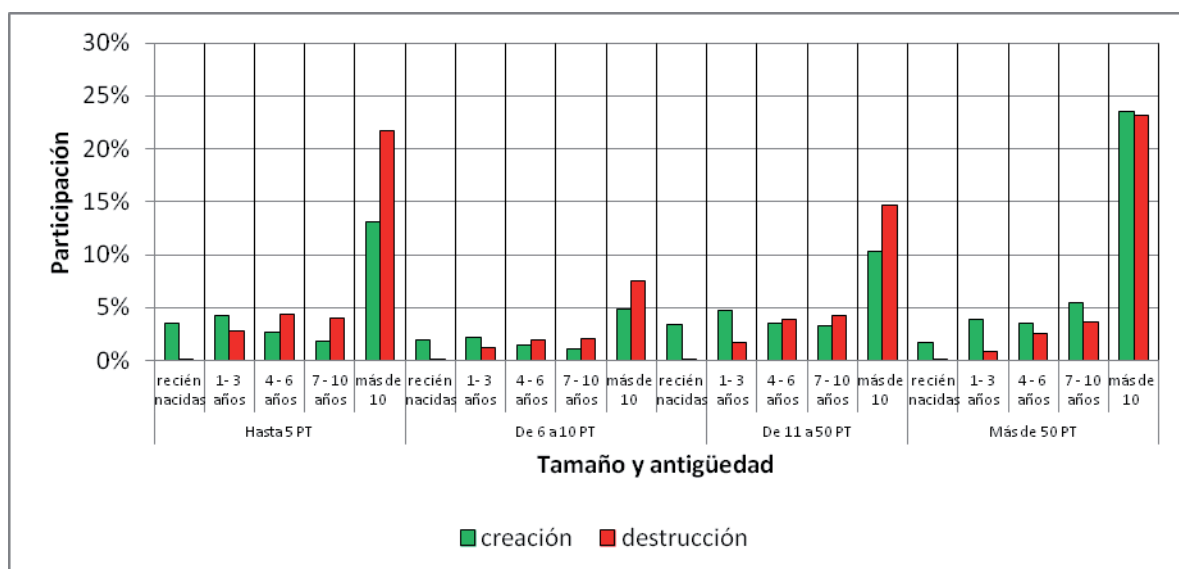
En los gráficos que siguen se expone la participación sobre los totales de creación y de destrucción de puestos de trabajo por tamaño y antigüedad del empleador. Es decir, cuánto es la contribución de cada categoría combinada de tamaño y antigüedad sobre el total de puestos de trabajo creados o destruidos. Con fines expositivos se presentan los datos de los años 2005 y 2014⁽¹⁾.

Gráfico 9. Participación sobre creación y destrucción de puestos de trabajo según tamaño y antigüedad del empleador. Año 2005



Fuente: elaboración propia en base al SIPA

Gráfico 10. Participación sobre creación y destrucción de puestos de trabajo según tamaño y antigüedad del empleador. Año 2014

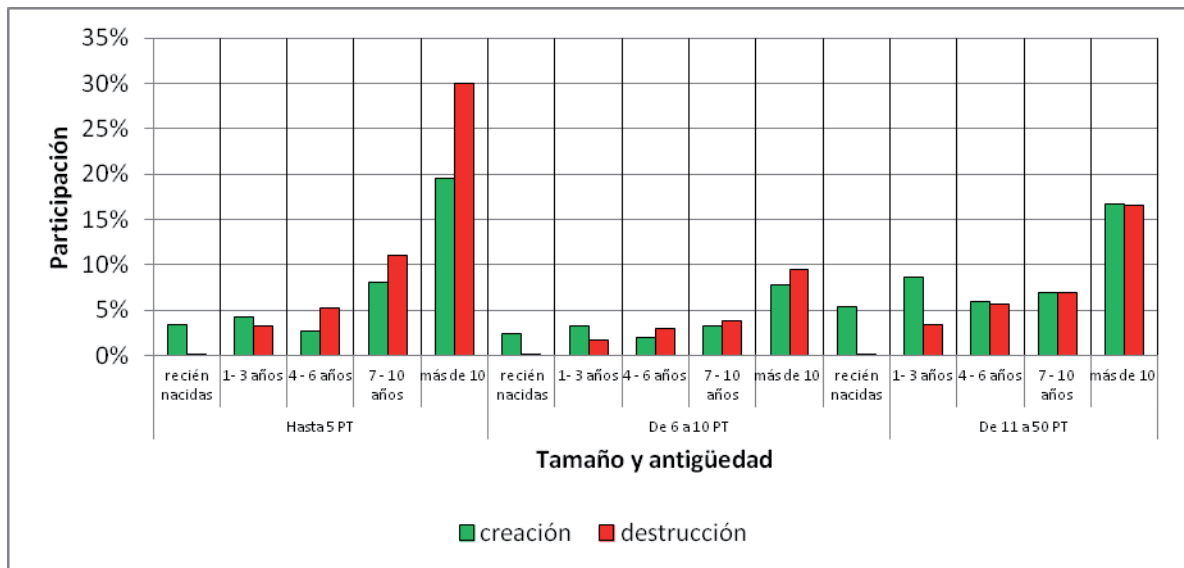


Fuente: elaboración propia en base al SIPA

Para poder focalizar el estudio en el comportamiento de las empresas pequeñas y medianas según su antigüedad, se excluyen las empresas de mayor tamaño y se vuelve a recalcular su participación.

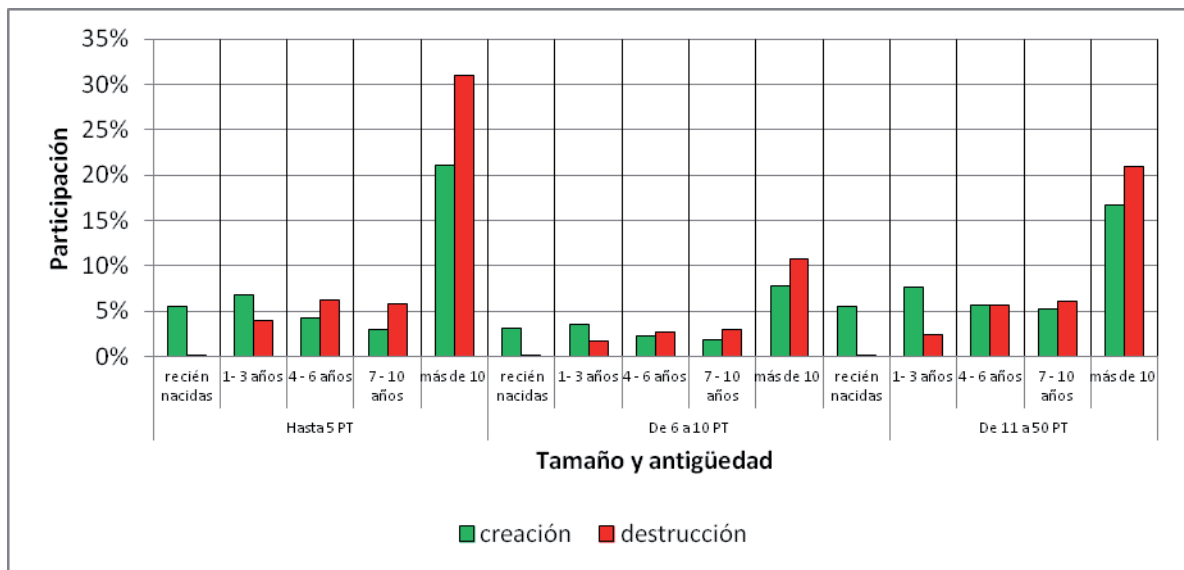
⁽¹⁾ Se encuentran disponibles para su consulta los gráficos para los años del resto de la serie en el anexo de la presente publicación.

Gráfico 11. Participación sobre creación y destrucción de puestos de trabajo según tamaño y antigüedad del empleador de hasta 50 PT. Año 2005



Fuente: elaboración propia en base al SIPA

Gráfico 12. Participación sobre creación y destrucción de puestos de trabajo según tamaño y antigüedad del empleador de hasta 50 PT. Año 2014



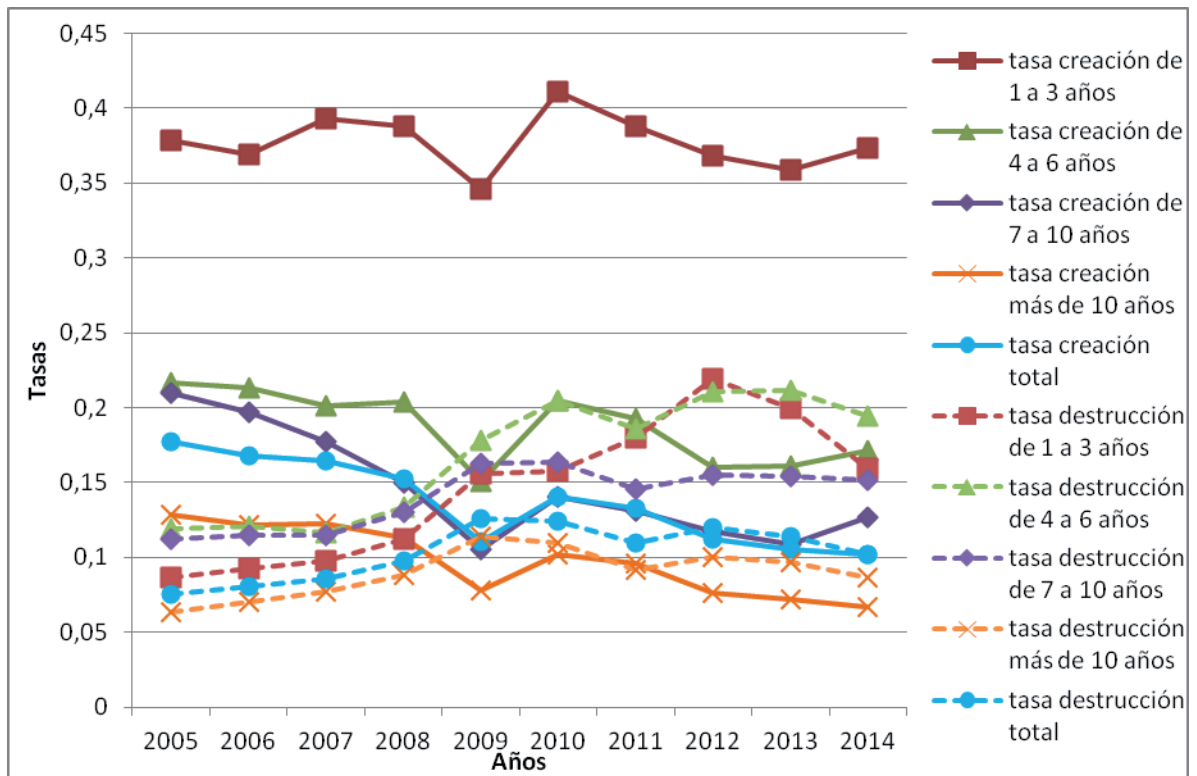
Fuente: elaboración propia en base al SIPA

Se calcularon las tasas de creación y destrucción de puestos de trabajo⁽²⁾ según la antigüedad y el tamaño.

En rasgos generales, según la antigüedad del empleador, se observa que la tasa de creación disminuye a medida que aumenta la antigüedad. Respecto a la tasa de destrucción, ésta aumenta en las empresas jóvenes hasta los 6 años, para luego disminuir a medida que aumenta la antigüedad. Vale aclarar que no se presentan en el gráfico las tasas de las empresas recién nacidas (de menos de un año de antigüedad) ya que lógicamente su tasa es igual o muy cercana a 1 (porque en el año anterior no tenían empleados declarados dado que no habían iniciado su actividad).

⁽²⁾ Las tasas de creación y destrucción de puestos de trabajo fueron calculadas tomando la creación (o destrucción) de puestos de trabajo sobre el total del empleo de cada categoría de análisis.

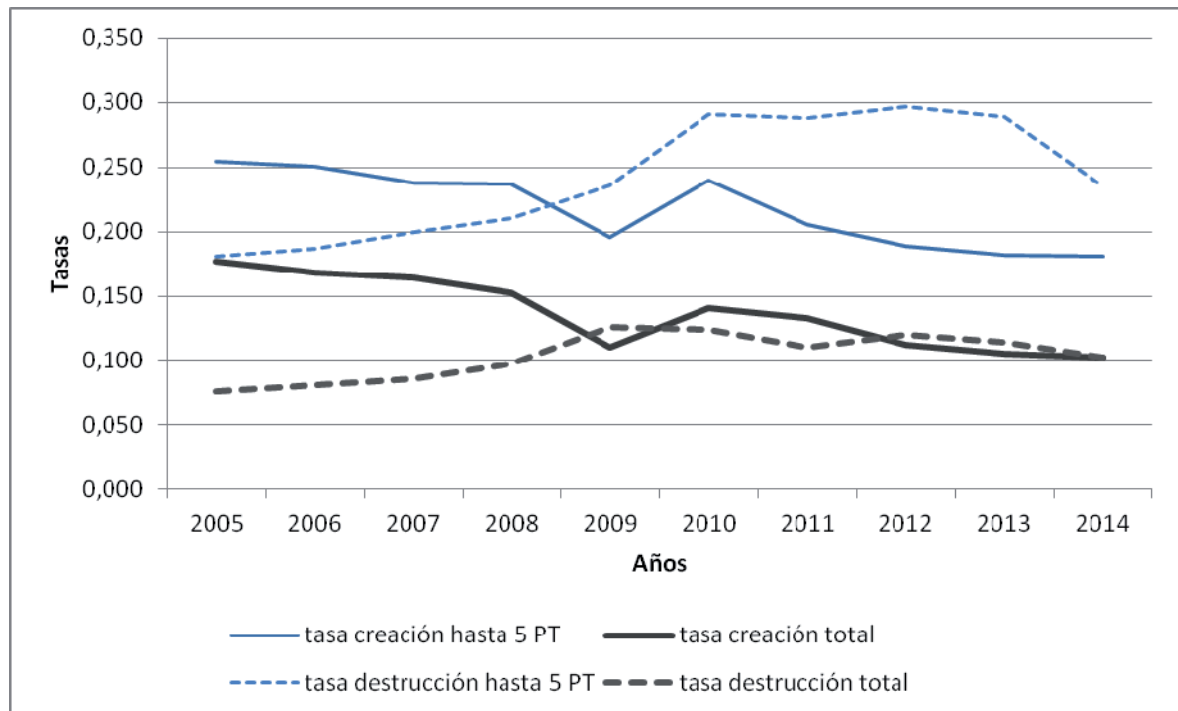
Gráfico 13. Tasas de creación y destrucción de puestos de trabajo por antigüedad del empleador. Años 2005-2014



Fuente: elaboración propia en base al SIPA

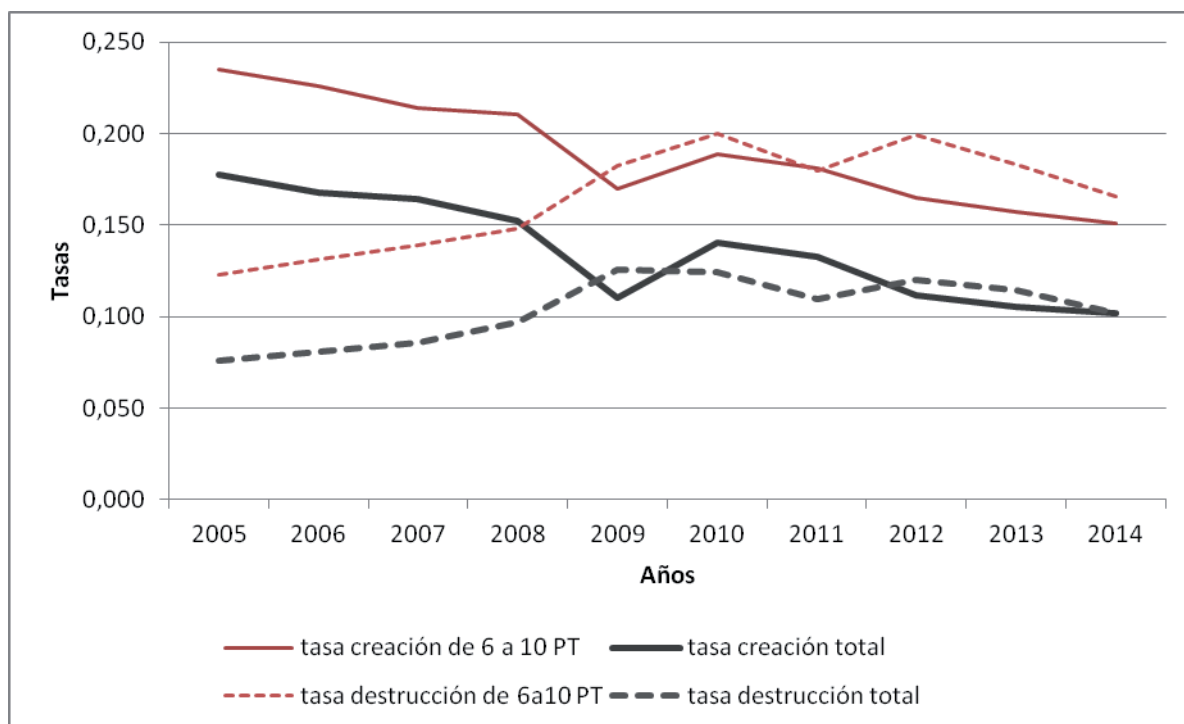
Al analizar las tasas de creación y destrucción por tamaño del empleador, se observa que la tasa de destrucción disminuye cuando aumenta el tamaño de la empresa.

Gráfico 14. Tasas de creación y destrucción de puestos de trabajo por tamaño del empleador de hasta 5 PT. Años 2005-2014



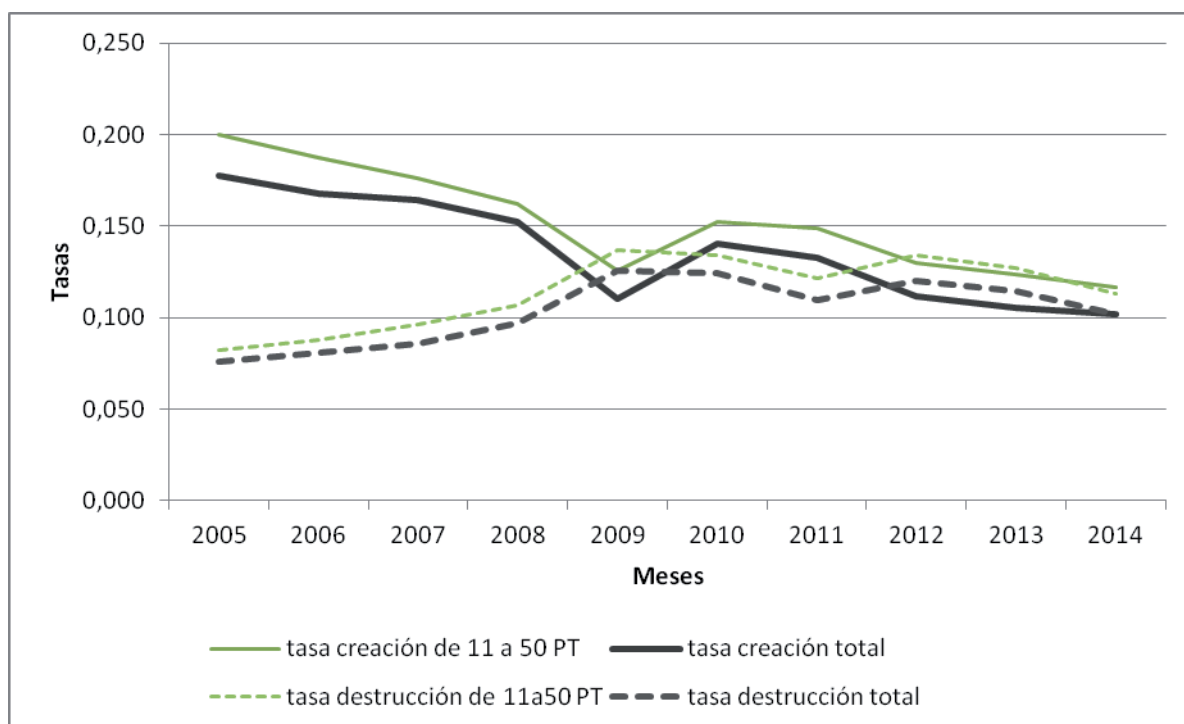
Fuente: elaboración propia en base al SIPA

Gráfico 15. Tasas de creación y destrucción de puestos de trabajo por tamaño del empleador de 6 a 10 PT. Años 2005-2014



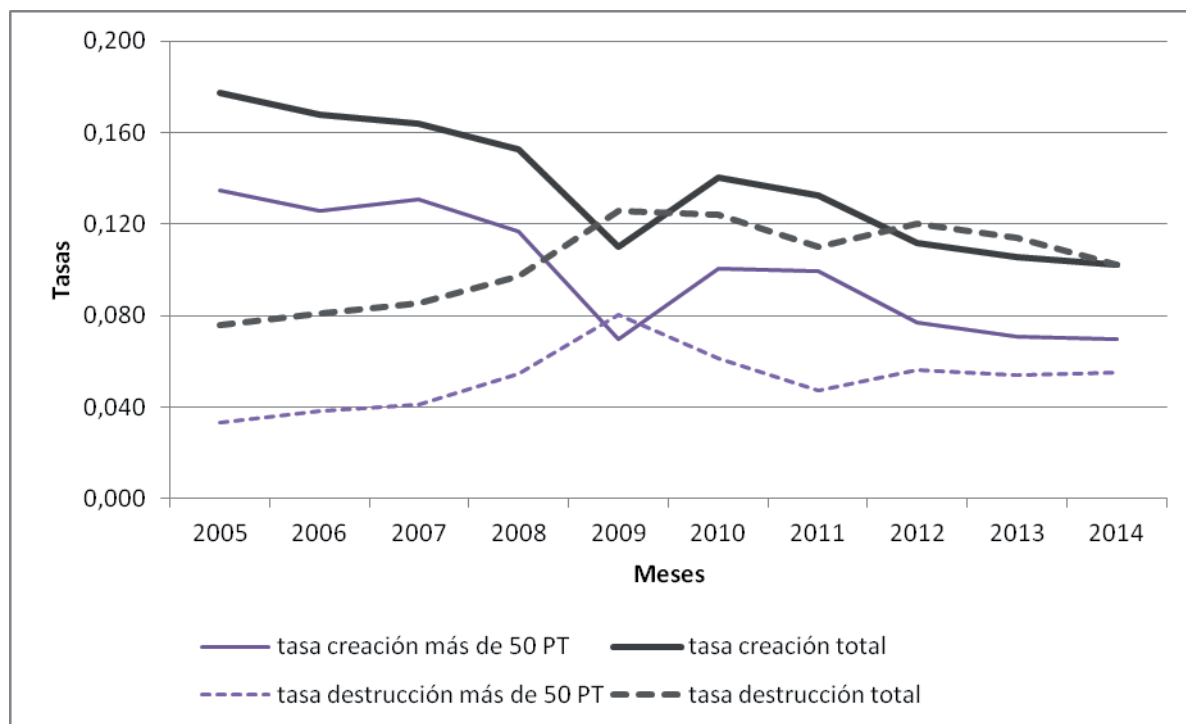
Fuente: elaboración propia en base al SIPA

Gráfico 16. Tasas de creación y destrucción de puestos de trabajo por tamaño del empleador de 11 a 50 PT. Años 2005-2014



Fuente: elaboración propia en base al SIPA

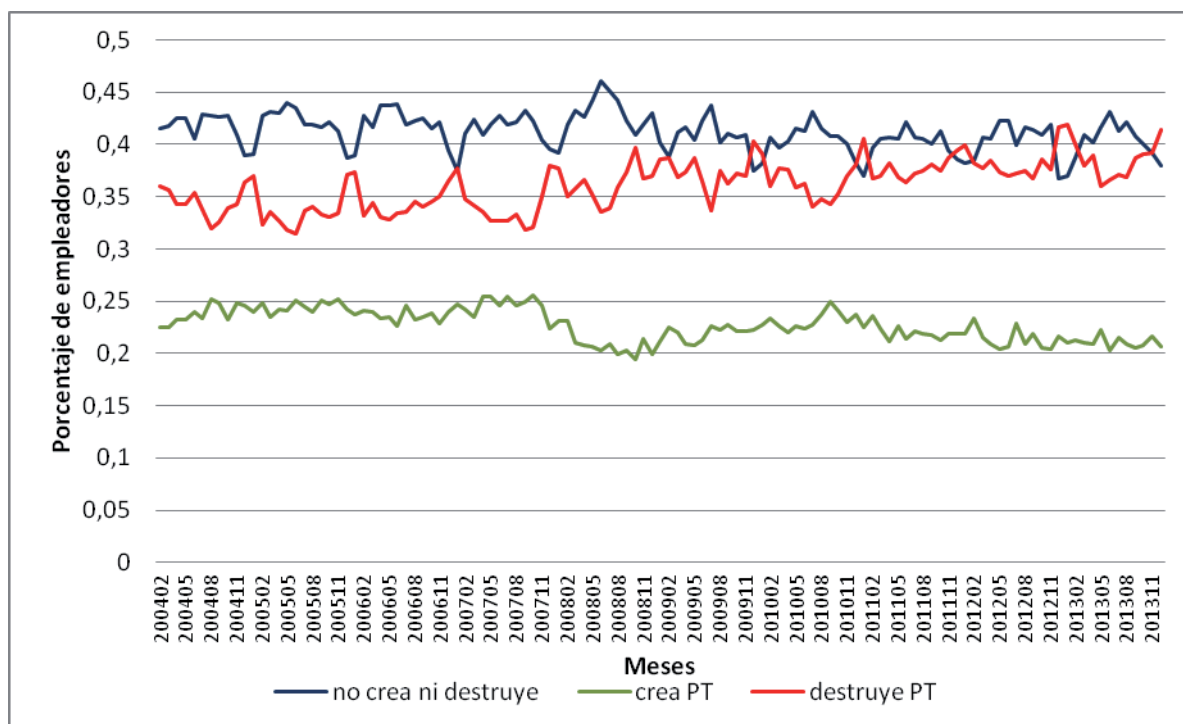
Gráfico 17. Tasas de creación y destrucción de puestos de trabajo por tamaño del empleador de más de 50 PT. Años 2005-2014



Fuente: elaboración propia en base al SIPA

Finalmente se profundiza en el comportamiento de los empleadores en su primer año de actividad, tomando como inicio de actividad el mes y el año en el que declaran por primera vez al menos un empleado en relación de dependencia. La creación o destrucción de PT en su primer año se calcula a partir de la diferencia de la cantidad de PT entre el mes de inicio (mes 1) y el mes 13. La serie que se presenta a continuación corresponde al período 2004-2013 ya que no se cuenta con la totalidad de la información para el año 2015 con la cual poder calcular el comportamiento de las empresas que iniciaron su actividad en el año 2014.

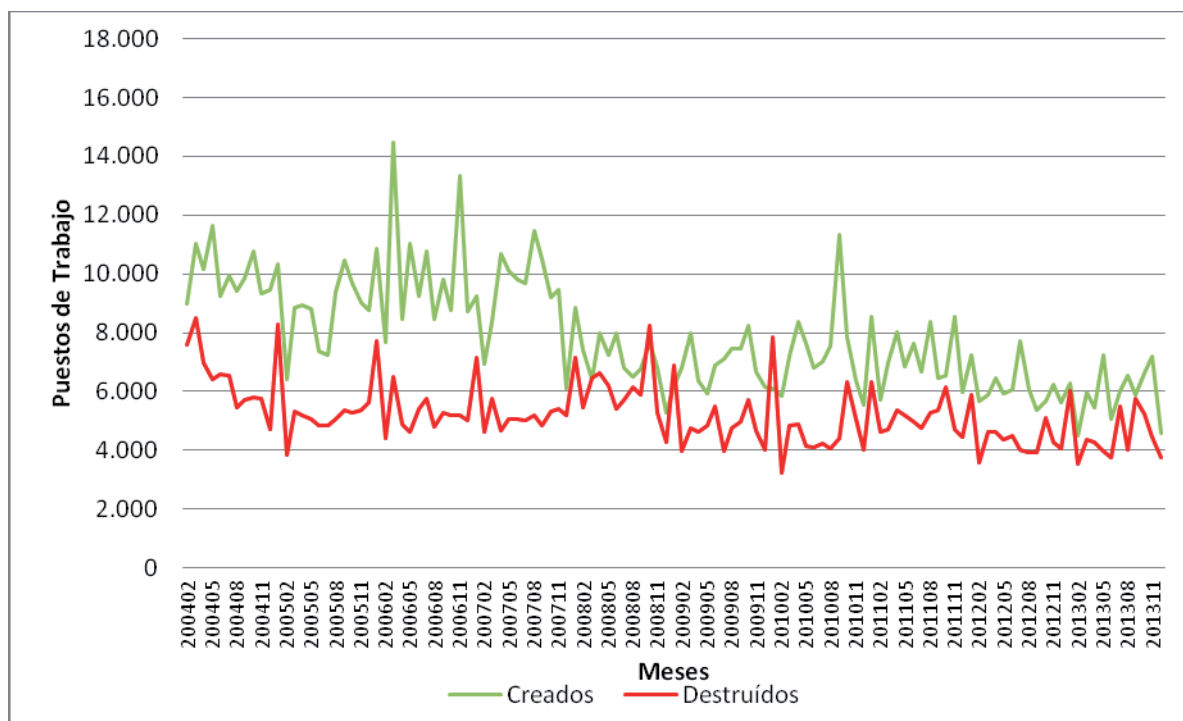
Gráfico 18. Porcentaje de empleadores que crean o destruyen puestos de trabajo en el primer año de actividad según mes de inicio como empleador. Años 2004-2013



Nota: el primer trimestre del año 2004 está compuesto por información de febrero y marzo de 2004.

Fuente: elaboración propia en base al SIPA

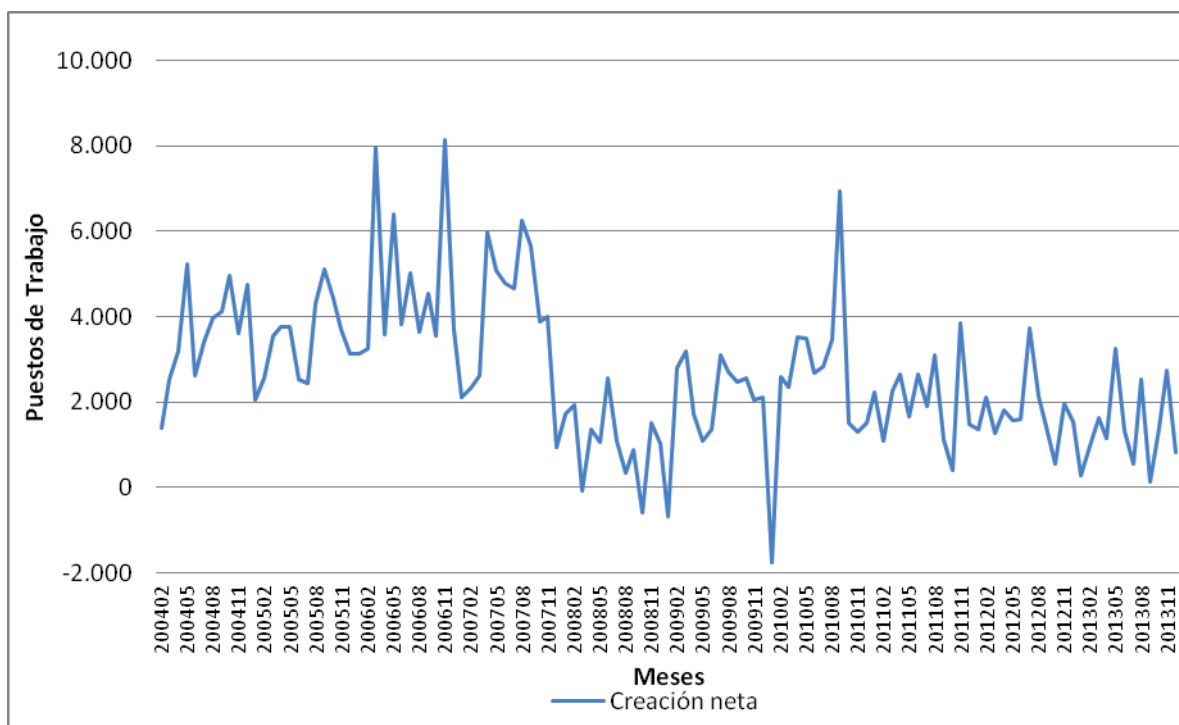
Gráfico 19. Cantidad de puestos de trabajo creados o destruidos en el primer año de actividad según mes de inicio como empleador. Años 2004-2013



Nota: el primer trimestre del año 2004 está compuesto por información de febrero y marzo de 2004.

Fuente: elaboración propia en base al SIPA

Gráfico 20. Creación neta de puestos de trabajo en el primer año de actividad según mes de inicio como empleador. Años 2004-2013



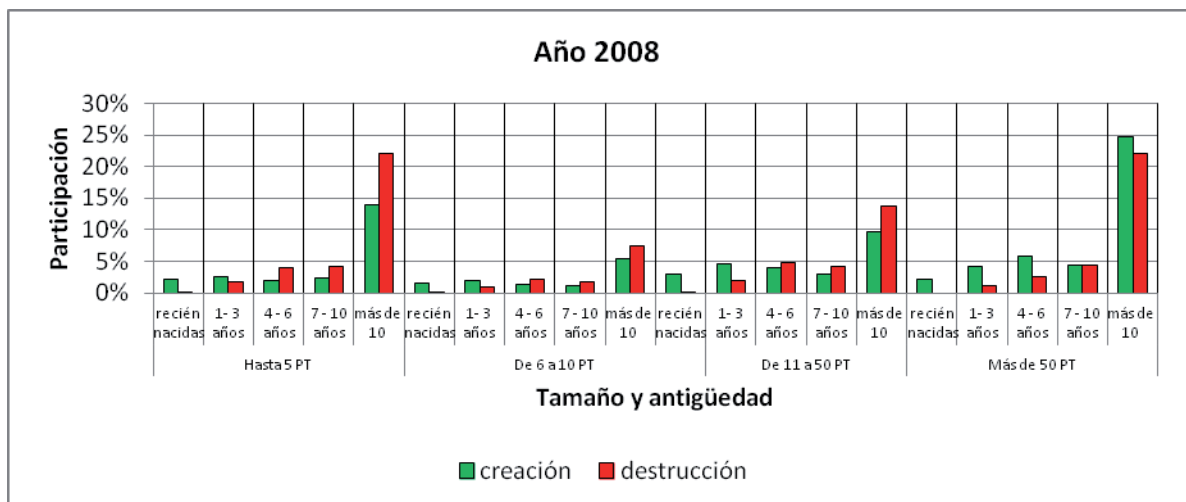
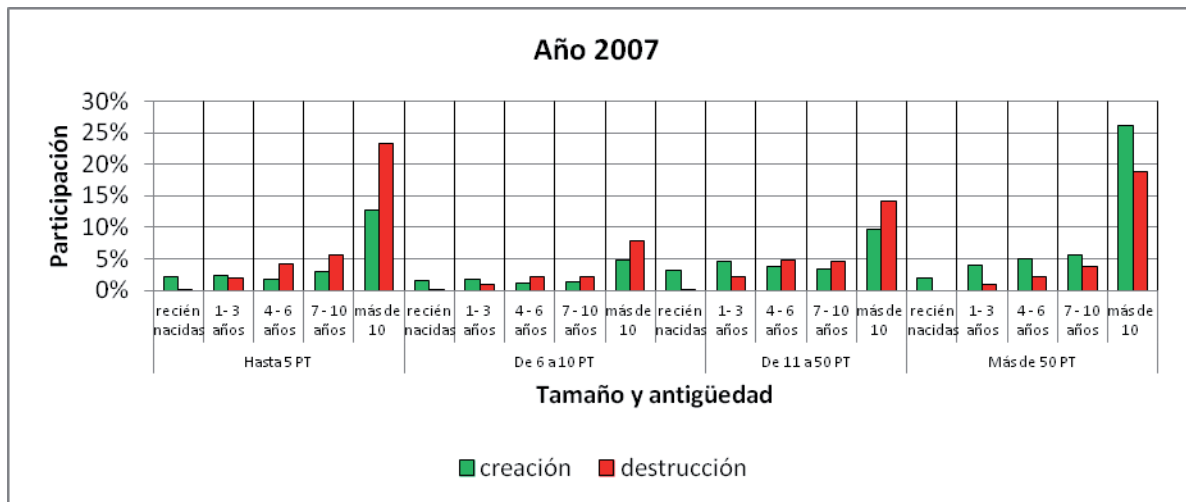
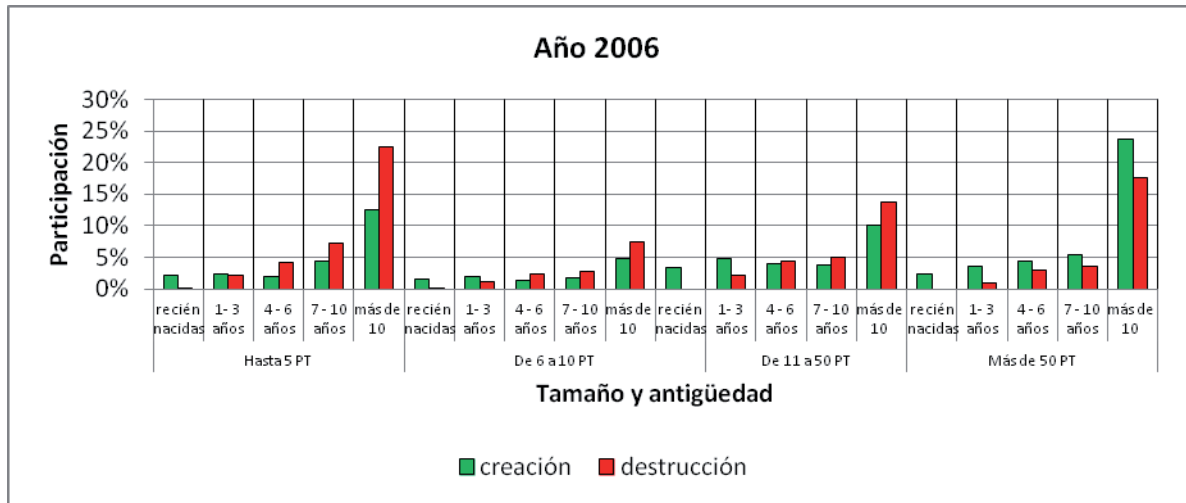
Nota: el primer trimestre del año 2004 está compuesto por información de febrero y marzo de 2004.

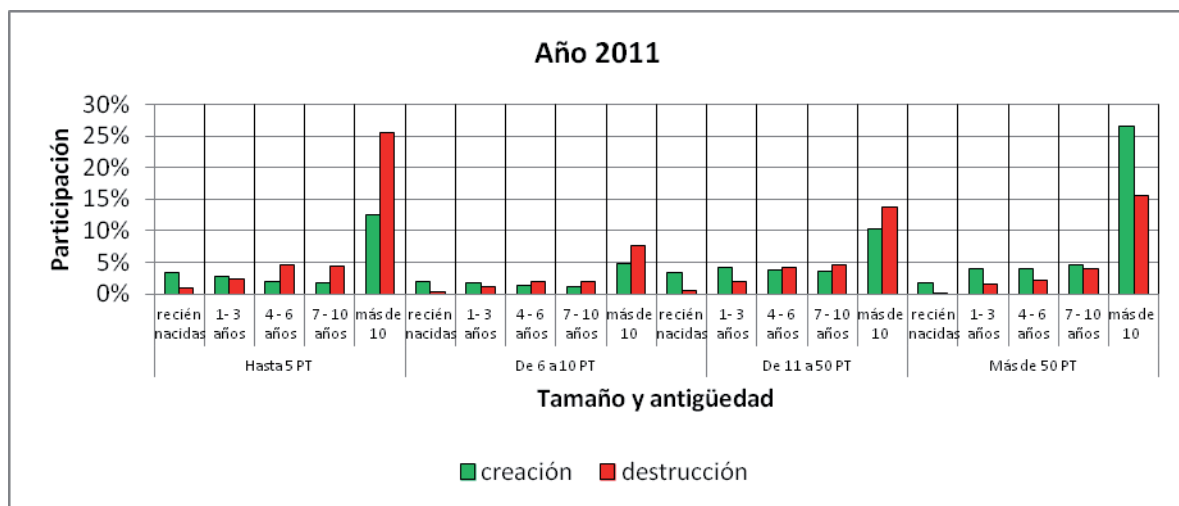
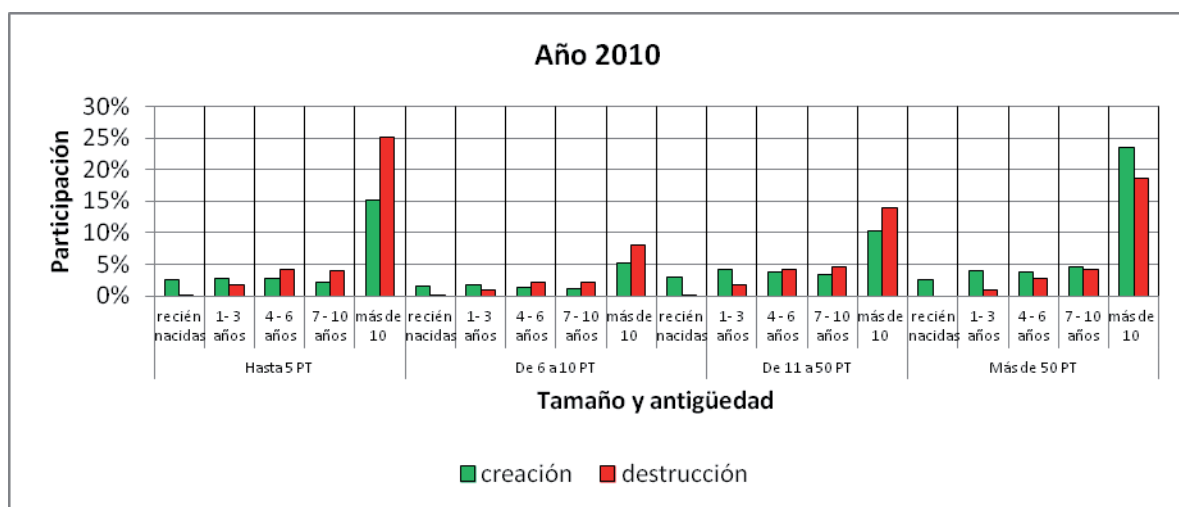
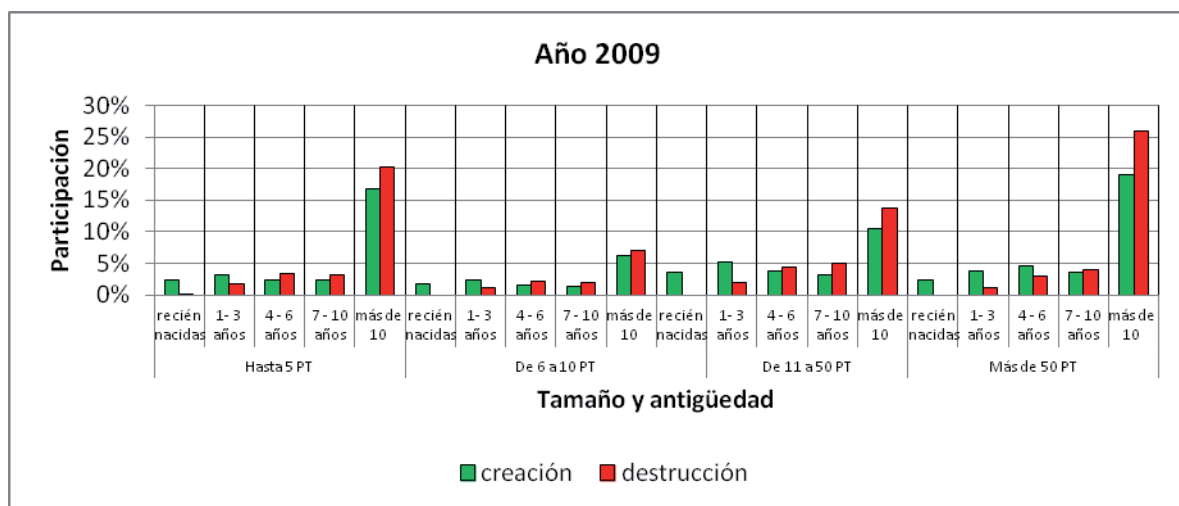
Fuente: elaboración propia en base al SIPA

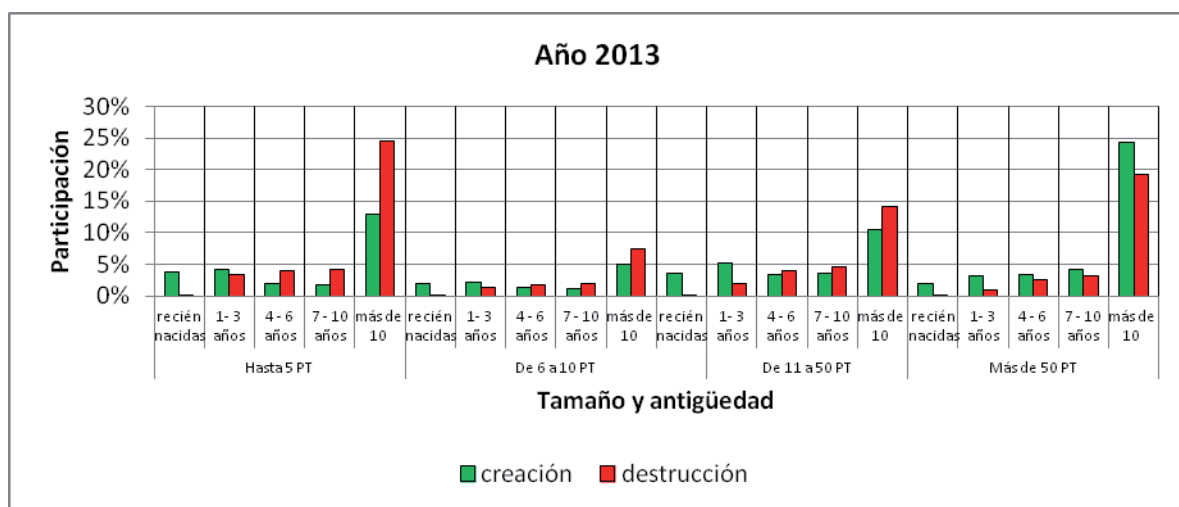
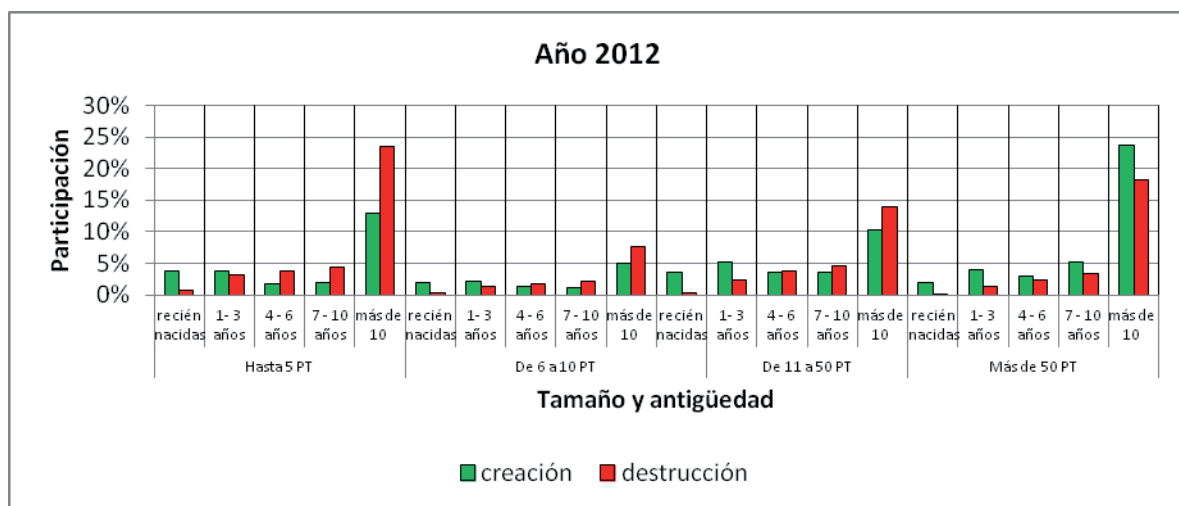
Si bien a lo largo de toda la serie es mayor el porcentaje de empleadores que en su primer año destruyen PT, la cantidad de PT creados es mayor que la cantidad de PT destruidos por este grupo de empleadores. En el gráfico anterior se observa que la creación neta de PT es negativa sólo en los meses de 2008-10, 2009-01 y 2010-01.

Anexo

Gráficos A. Participación sobre creación y destrucción de puestos de trabajo según tamaño y antigüedad del empleador. Años 2006-2013

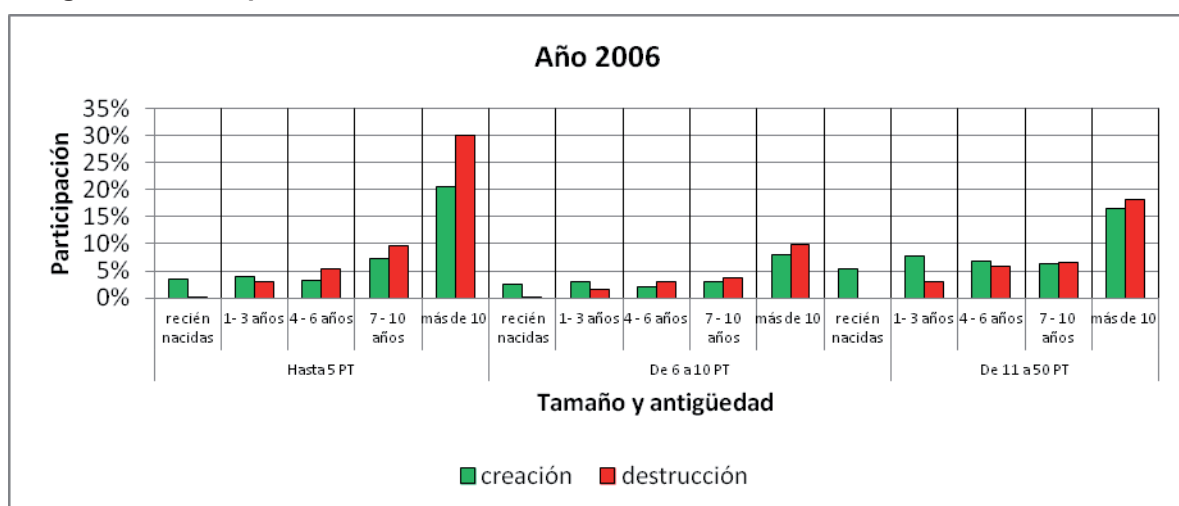


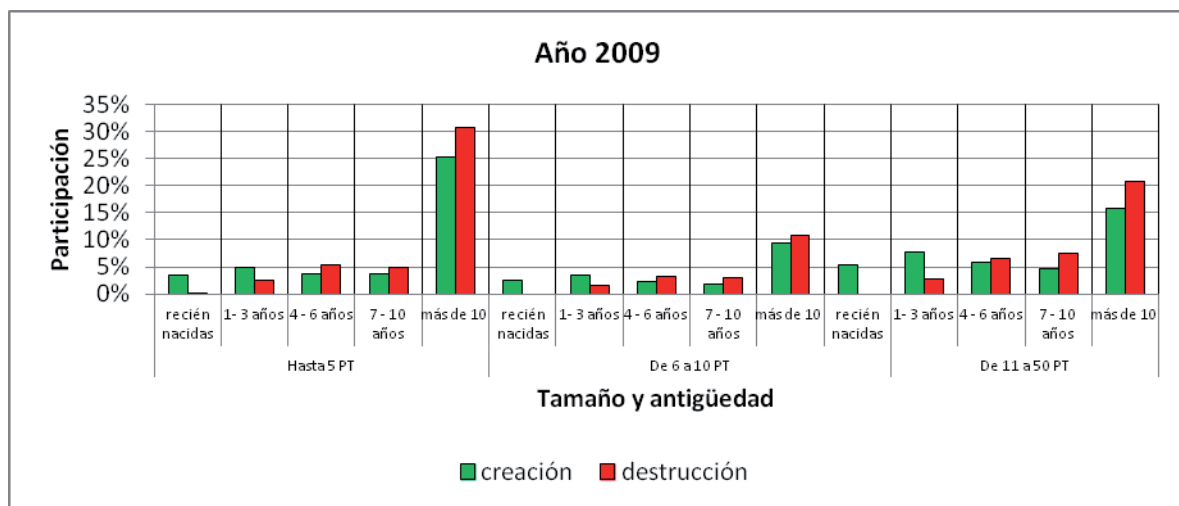
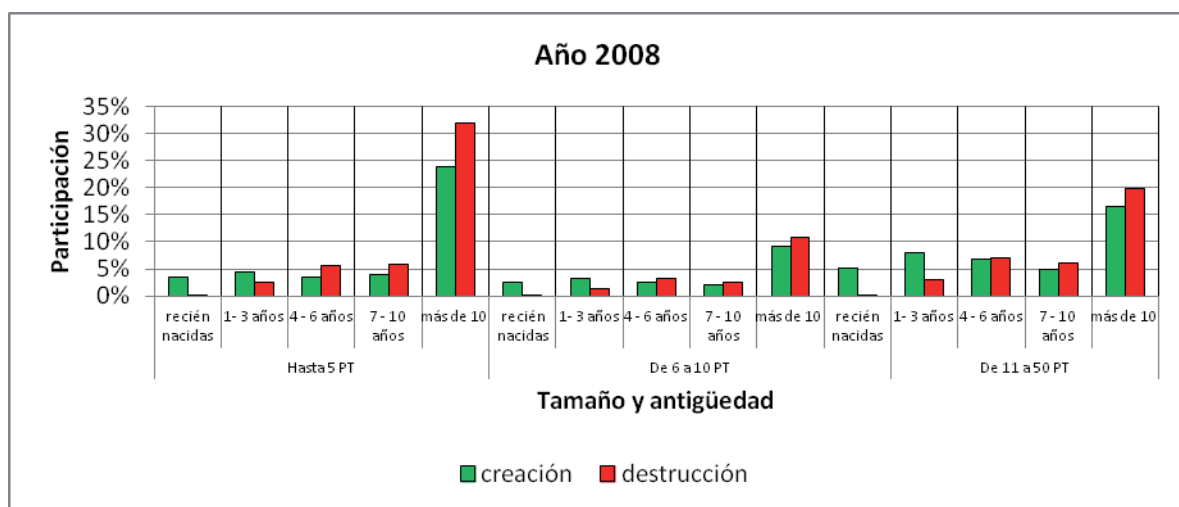
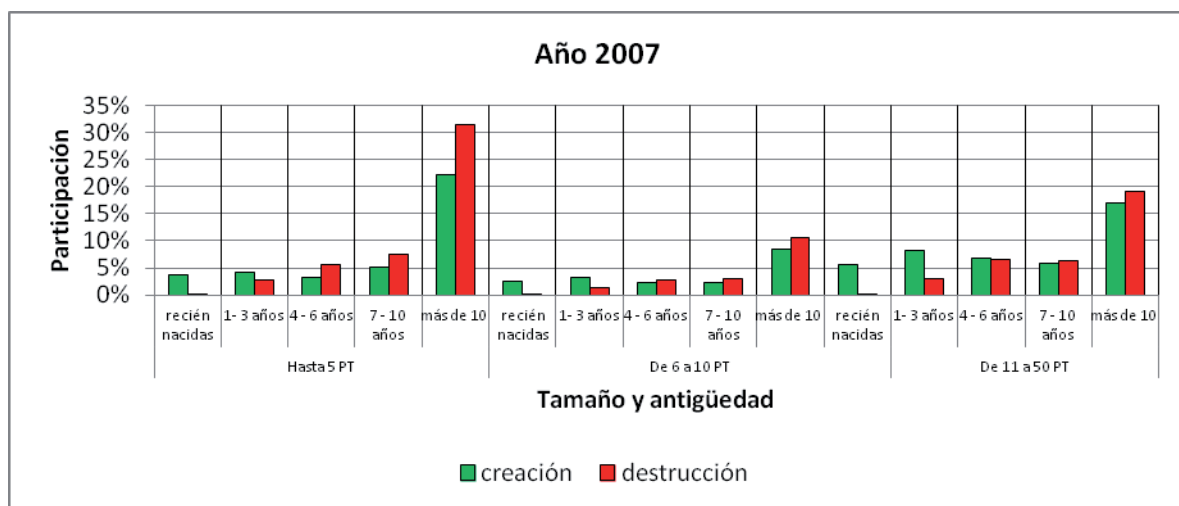


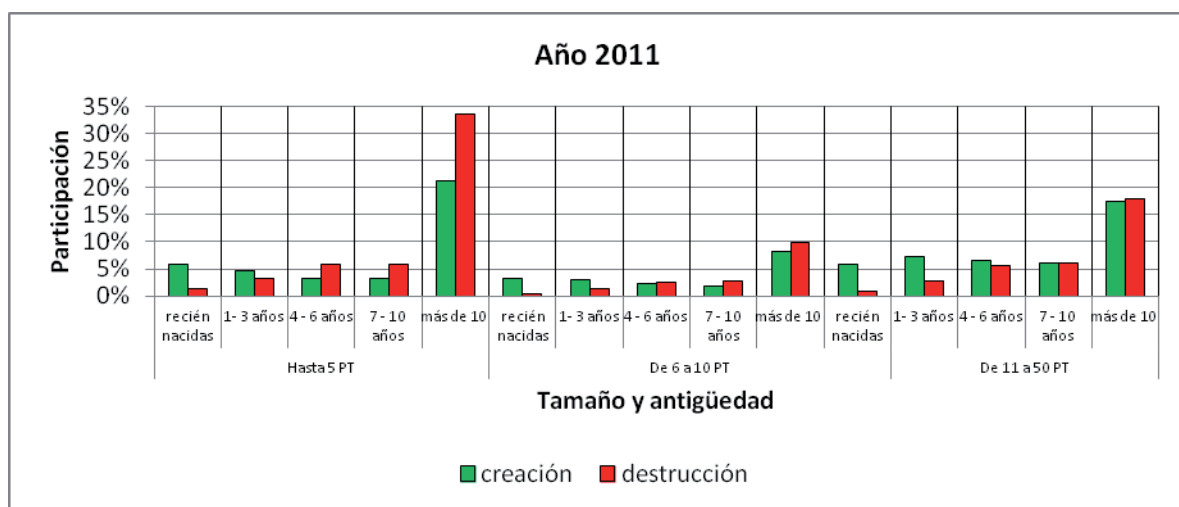
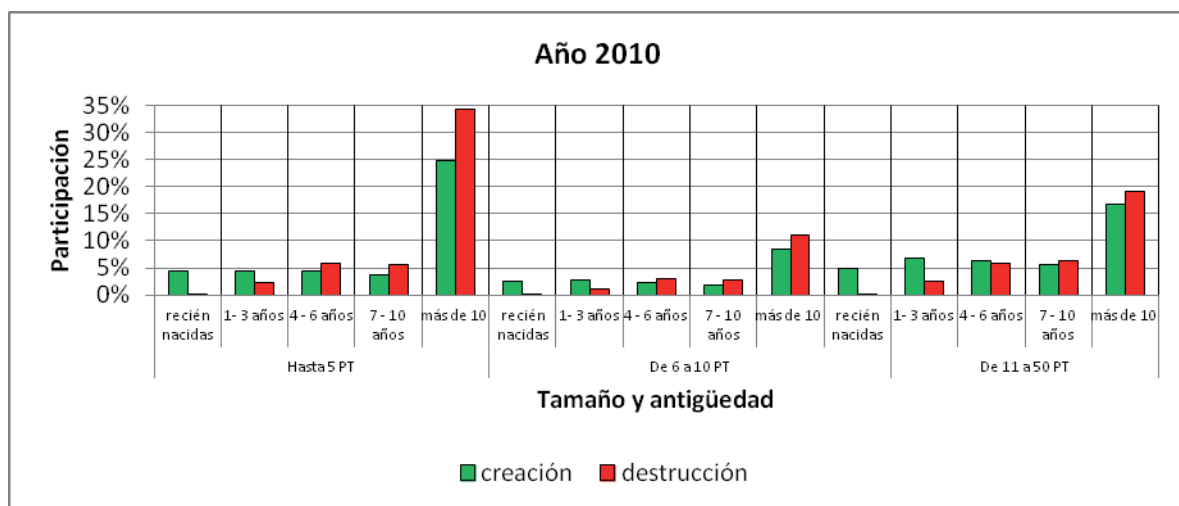


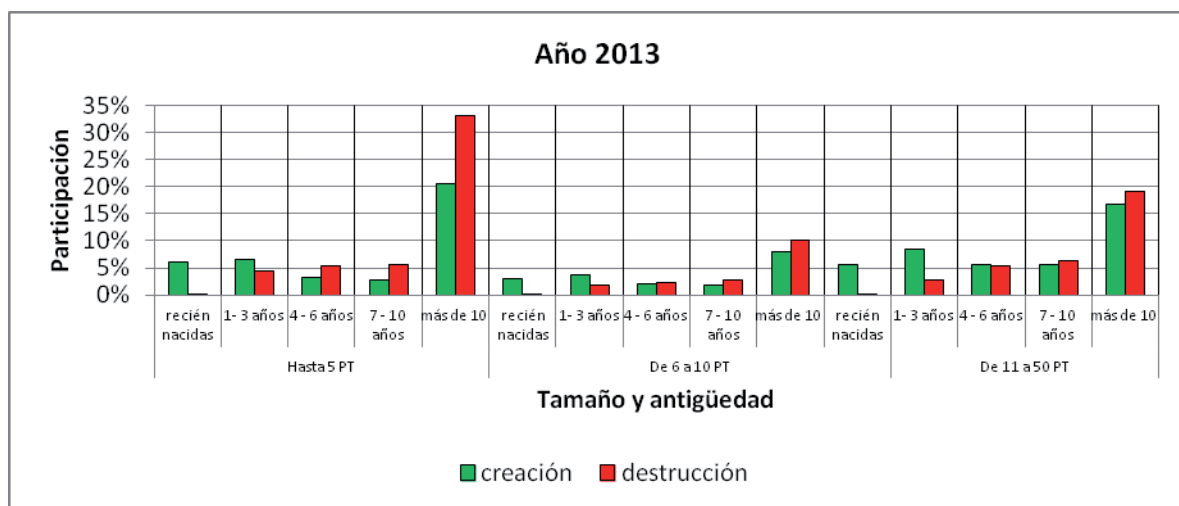
Fuente: elaboración propia en base al SIPA

Gráficos B . Participación sobre creación y destrucción de puestos de trabajo según tamaño y antigüedad del empleador de hasta 50 PT. Años 2006-2013









Fuente: elaboración propia en base al SIPA